

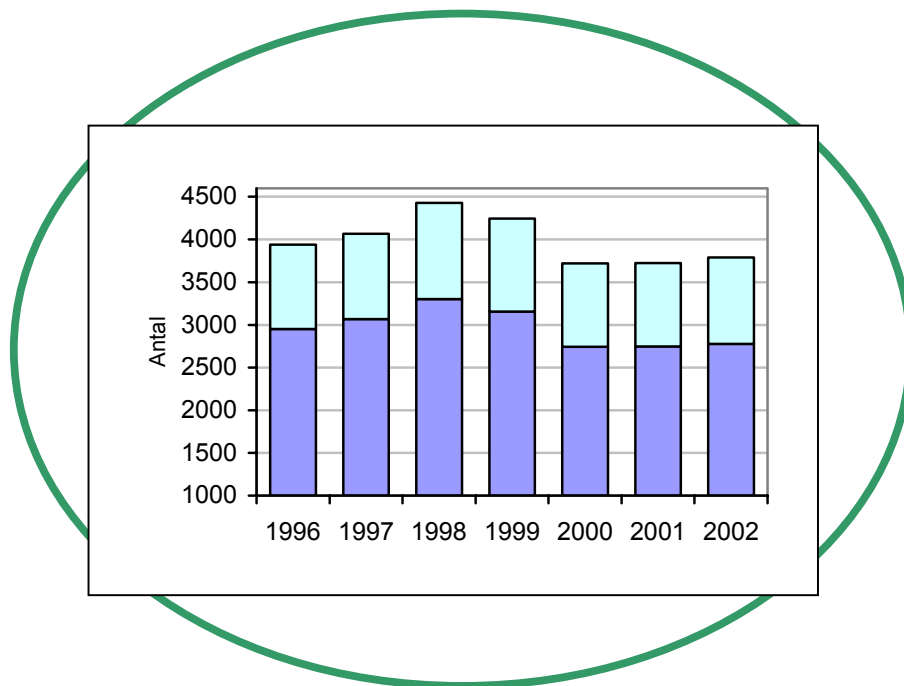


**SOCIALTJÄNSTFÖRVALTNINGEN**

*STABEN*

## Rapport mars 2004

### Socialtjänstens kontakter med vuxna missbrukare under åren 1996 - 2002



Kjell-Ove Johansson  
Christina Höglom

## INLEDNING

Socialtjänstnämnden har uppdragit åt socialtjänstnämndens stab och FoU-enhet att genomföra en kartläggning av missbrukssituationen i Stockholm. I uppdraget ingår bland annat att redovisa statistik om missbrukare i stadsdelarna och vid enheten för hemlösa under de senaste fem åren samt att påvisa tendenser och utveckling inom stadens missbrukarvård.

I denna rapport redovisas missbruksutvecklingen i stadsdelarna under åren 1996 – 2002 samt i vissa fall t o m år 2003. Statistik i rapporten grundar sig på kartläggningar som FoU-enheten genomfört i oktober månad under åren 1996 – 2002 och omfattar vuxna missbrukare som stadsdelsförvaltningarna och enheten för hemlösa haft kontakt med under denna månad. Dessutom redovisas statistik om placeringar på LVM-institutioner samt kostnadsutvecklingen för vård av vuxna missbrukare under åren 1998 – 2002. Statistikuppgifter om kostnadsutvecklingen grundas på bokslut som erhållits från finansavdelningen.

Statistiken omfattar missbrukare samt missbrukare som utöver missbruksproblem är psykiskt störda eller hemlösa.

Angivna siffror i rapporten bör tolkas med viss försiktighet och enbart som indikationer på trender med hänsyn till att statistikuppgifter som berör ärendeantal, missbruksbilder etc. grundas på enkätsvar som lämnats av handläggare till FoU-enheten. Det innebär att det kan förekomma bortfall som följd av omorganisationer såväl i staden som i stadsdelen men även personalomsättningar, vakanta tjänster etc. har ibland medfört att utsända enkäter inte blivit ifyllda och återsända.

I diagram och tabeller som visar på stor avvikelse något år kan det sålunda bero på att enkätsvar från någon eller några handläggare inte inlämnats till FoU-enheten.

Redovisningen i denna rapport är begränsad till urval från de årliga rapporter som FoU-enheten redovisat. Utförliga rapporter om missbrukare, psykiskt störda och hemlösa finns tillgängliga vid FoU-enheten och detsamma gäller rapporter om LVM-anmälda.

En rapport om missbrukarvårdens utveckling i Stockholm stad under åren 1995 – 2000 redovisades i november månad 2001 och denna rapport finns tillgänglig hos socialtjänstförvaltningens stab.

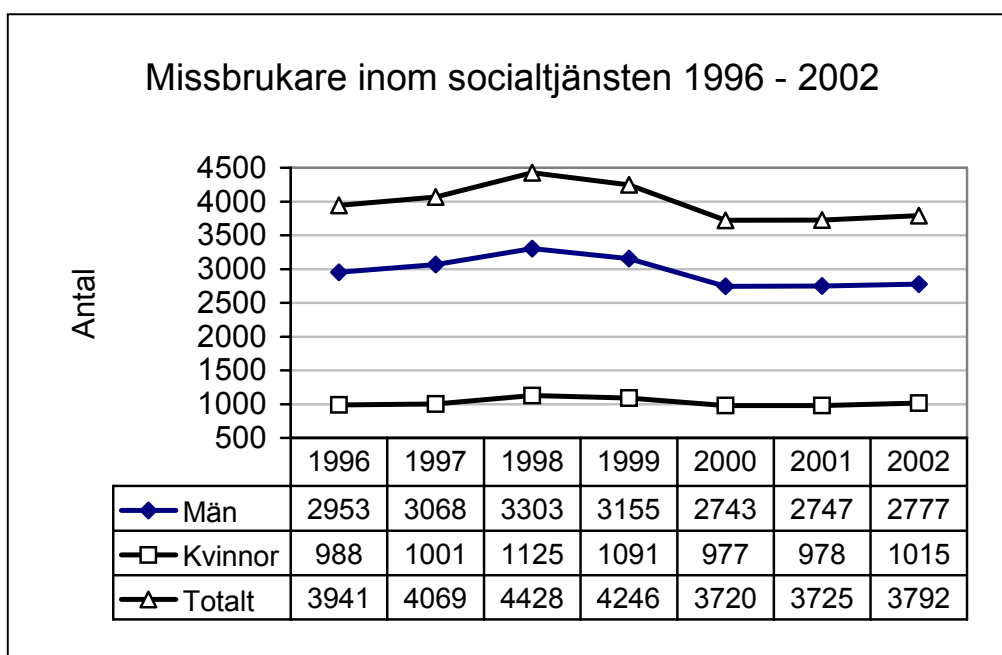
## INNEHÅLLSFÖRTECKNING

INLEDNING.....	2
MISSBRUKSUTVECKLINGEN INOM SOCIALTJÄNSTEN.....	4
Socialtjänstens kontakter med vuxna missbrukare 1996 – 2002 .....	4
Medelålder .....	5
Missbrukarnas åldersfördelning inom socialtjänsten i oktober månad 2002 .....	6
Dominerande preparat.....	7
Hemlösa och/eller psykiskt störda missbrukare 1996 - 2002 .....	9
Missbruksutvecklingen i stadsdelarna 1996-2002 .....	10
Missbruksutvecklingen vid Enheten för hemlösa 1996- 2002.....	12
Flest alkohol- respektive narkotikamissbrukare vid stadsdelarna 2002 .....	13
Antal aktuella missbrukare i stadsdelarna per 1000 invånare i oktober 2002 .....	14
Missbrukare med annan nationalitet .....	15
Missbrukarnas försörjning i oktober månad 1996 - 2002 .....	16
Missbrukarnas bostadsförhållanden inom socialtjänsten 1996- 2002 .....	17
Missbrukarnas bostadsförhållanden i stadsdelarna oktober 2002.....	17
Hemlösa missbrukare stadsdelarna oktober 2002 .....	18
Missbrukare på härbärgen 2000 - 2003 .....	19
Missbrukare som bedömdes vara psykiskt störda oktober 2002 .....	20
LVM-VÅRDEN.....	21
LVM-dömda p g a alkohol- respektive narkotikamissbruk .....	21
Intagningar på LVM-hem år 2003 .....	22
KOSTNADSUTVECKLING .....	23
Kostnadsutveckling för vård av vuxna missbrukare 1998 - 2002.....	23

## MISSBRUKSUTVECKLINGEN INOM SOCIALTJÄNSTEN

### Socialtjänstens kontakter med vuxna missbrukare 1996 – 2002

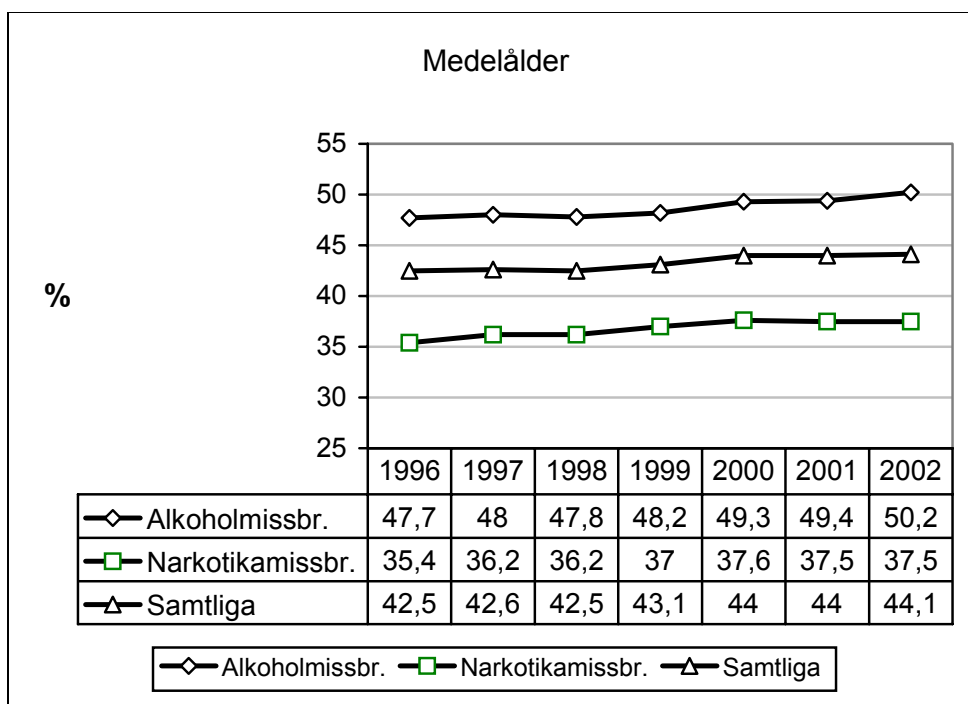
Nedan framgår antalet aktuella missbrukare som var aktuella vid stadsdelsförvaltningarna och enheten för hemlösa **i oktober månad varje år** fördelat på män och kvinnor utifrån enkätsvar som inlämnats till FoU-enheten från stadsdelsförvaltningarna och enheten för hemlösa.



#### Anmärkning:

Under åren 1996 - 1998 har antalet män ökat från 2 953 till 3 303 för att sedan minska till 2 777 år 2002. Antalet kvinnor ökade från 988 till 1 125 från år 1996 till år 1998 för att sedan minska till 1015 år 2002. Totalt genom åren har andelen män utgjort c:a 75 % och andelen kvinnor c:a 25 %.

## Medelålder



Av kartläggningar som genomförts i oktober månad sedan år 1996 har framkommit att medelåldern har ökat i gruppen missbrukare inom socialtjänsten. År 1996 var medelåldern 42,5 år och år 2002 hade den ökat till 44,1 år.

Ökningen är större bland alkoholmissbrukarna än bland narkotikamissbrukarna. Mellan åren 1996 och 2002 har alkoholmissbrukarnas medelålder ökat 2,5 år och narkotikamissbrukarnas med 2,1 år. Totalt för samtliga missbrukare har medelåldern ökat med 1,6 år.

Medelåldern bland alkohol- och narkotikamissbrukarna i stadsdelarna varierar dock. I oktober månad 2002 var medelåldern lägre än 39 år i Kista, Rinkeby och Spånga-Tensta och högre än 44 år i Hässelby-Vällingby, Bromma, Kungsholmen, Norrmalm, Katarina-Sofia, Farsta, Hägersten och Enheten för hemlösa. Högsta medelåldern redovisades från Enheten för hemlösa (49,9 år) följt av Katarina-Sofia (47,6 år) och lägsta var 37,7 i Rinkeby. Medelåldern för alkohol- och narkotikamissbrukarna inom socialtjänsten var 44,1 år i oktober månad 2002.

## Missbrukarnas åldersfördelning inom socialtjänsten i oktober månad 2002

Nedan framgår åldersfördelning vid stadsdelsförvaltningarnas och Enheten för hemlösa missbruksgrupper i oktober månad 2002.

	20-24 år	25-44 år	45-64 år	65 - år
Kista	25	64	55	1
Rinkeby	12	77	28	1
Spånga-Tensta	26	102	69	7
Hässelby-Vällingby	22	130	132	12
Bromma	6	62	77	0
Kungsholmen	12	55	66	5
Norrmalm	12	69	92	9
Östermalm	13	56	72	4
Maria-Gamla stan	17	135	139	9
Katarina-Sofia	12	89	66	34
Enskede-Årsta	12	85	57	0
Skarpnäck	12	79	80	2
Farsta	20	137	143	10
Vantör	21	103	112	5
Älvsjö*				
Liljeholmen	5	67	67	5
Hägersten	7	63	68	6
Skärholmen	16	76	63	6
Enheten för hemlösa	1	183	316	65
TOTALT	251	1632	1702	181

\* Uppgift saknas

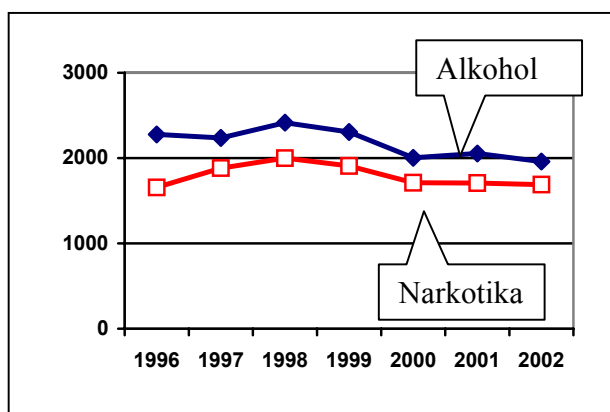
Av totalt 3792 inrapporterade missbrukare från stadsdelsförvaltningarna och enheten för hemlösa i oktober månad 2002 var 251 (7 %) mellan 20 – 24 år och 181 (5 %) över 65 år. Högsta antalet missbrukare mellan 20 – 24 år redovisades från Spånga-Tensta, Kista, Hässelby-Vällingby, Vantör och Farsta och högsta antalet missbrukare över 65 år från Enheten för hemlösa och Katarina Sofia stadsdelsförvaltning.

Totalt för hela socialtjänsten blev den procentuella fördelningen av 3 792 inrapporterade missbrukare i oktober månad 2002 följande med avrundade tal: 7 % mellan 20-24 år, 43 % mellan 25 – 44 år, 45 % mellan 45 – 64 år och 5 procent över 65 år.

## Dominerande preparat

Det dominerande preparatet som redovisats från socialtjänsten i oktober månad under åren 1996 – 2002 har varit alkohol men alkoholen som dominerande preparat har minskat och i motsvarande grad har narkotika som huvuddrog ökat.

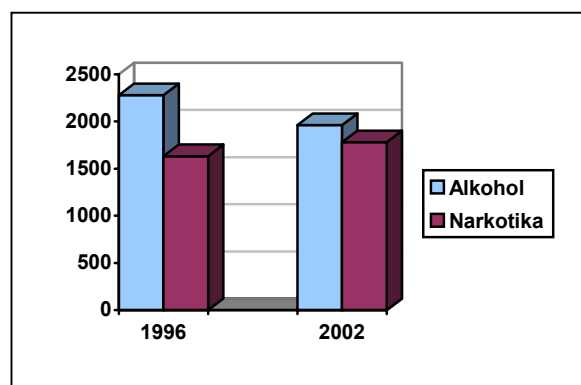
Av diagrammet framgår fördelning mellan alkohol och narkotika som dominerande preparat i oktober månad under åren 1996 – 2002. I redovisningen narkotika ingår läkemedel.



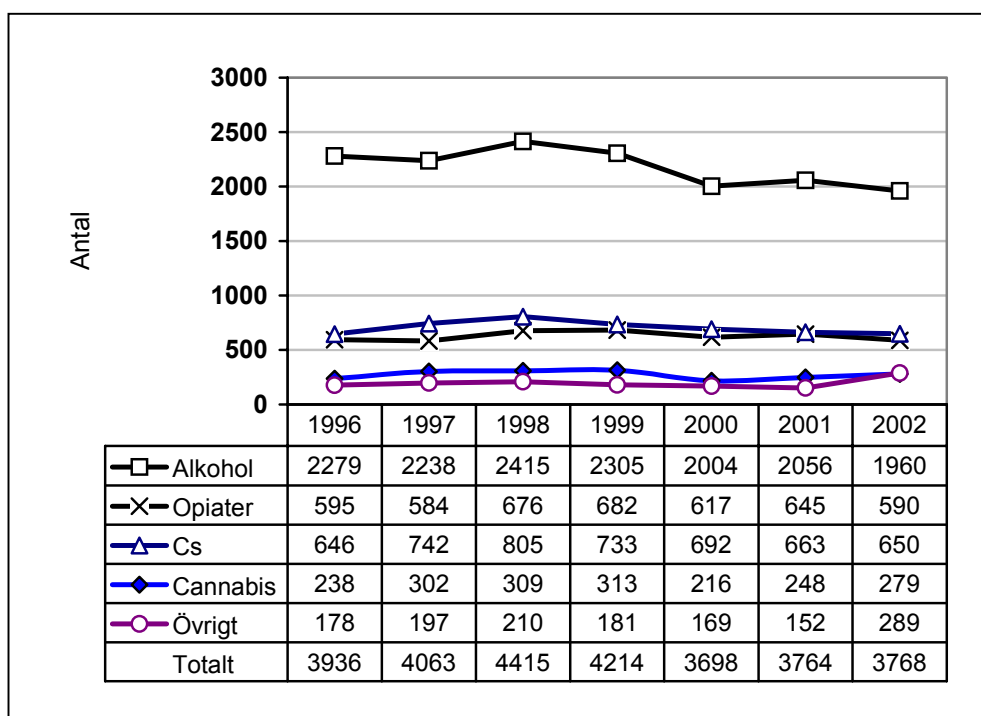
I jämförelse mellan mätningar i oktober månad under åren 1996 och 2002 minskade antalet personer som hade alkohol som huvuddrog medan förhållandet var det motsatta för narkotikamissbrukare. Från år 1996 till år 2002 minskade andelen som hade alkohol som huvuddrog från 57.9 % till 52.4 % medan andelen som hade narkotika som huvuddrog ökade från 42.1 % till 47.6 %.

## Fördelning alkohol- och narkotikamissbrukare i oktober månad 1996 och 2002

Diagrammet visar antalet som hade alkohol respektive narkotika som huvuddrog vid mätningar i oktober månad 1996 och 2002. Alkohol som huvuddrog minskade med 5.5 % och narkotika som huvuddrog ökade med samma procentdel.



Av nedanstående diagram framgår fördelningen av dominerande preparat fördelat på alkohol, Opiater, Centralstimulerande medel, Cannabis och övrigt som redovisats från socialtjänsten i oktober månad under åren 1996 – 2002.



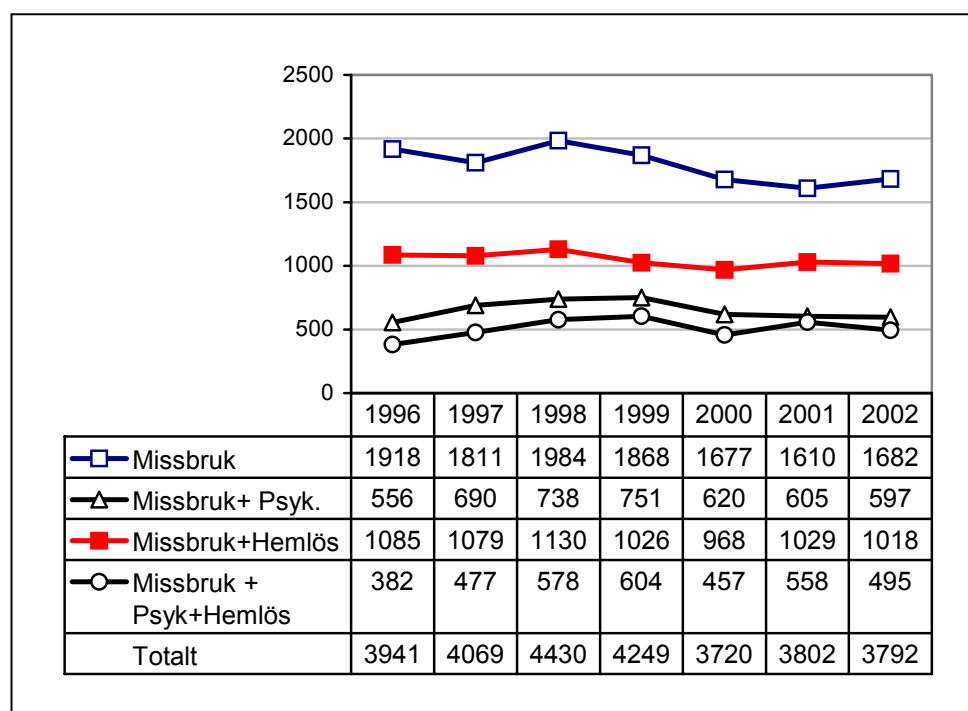
Av diagrammet framgår att missbruk av alkohol dominerar kraftigt även om en minskning kan noteras sedan slutet av 1990-talet. I jämförelse mellan mätningar i oktober månad år 1996 och år 2002 har alkohol som dominerande preparat minskat med 14 % och narkotika och ”övrigt” som dominerande preparat ökat med 9 %. Av narkotikapreparaten svarar Cannabis för den största ökningen nämligen 17 %.

Anmärkning: Rubriken ”Övrigt” innefattar läkemedel, lösningsmedel, hallucinogener och ”annat”, som ej närmare definierats. I oktober månad 2002 fördelades ”övrigt” enligt följande: Läkemedel 112 personer, lösningsmedel 6, Hallucinogener 25, Extacy 27, annat och okänt 119 personer.



## Hemlösa och/eller psykiskt störda missbrukare 1996 - 2002

I gruppen missbrukare som redovisats på föregående sidor ingår personer som utöver missbruksproblem även hade psykiska problem och/eller var hemlösa. Fördelningen av dessa vid mätningar i oktober månad under åren 1996 – 2000 framgår av nedanstående diagram.



### Kommentar:

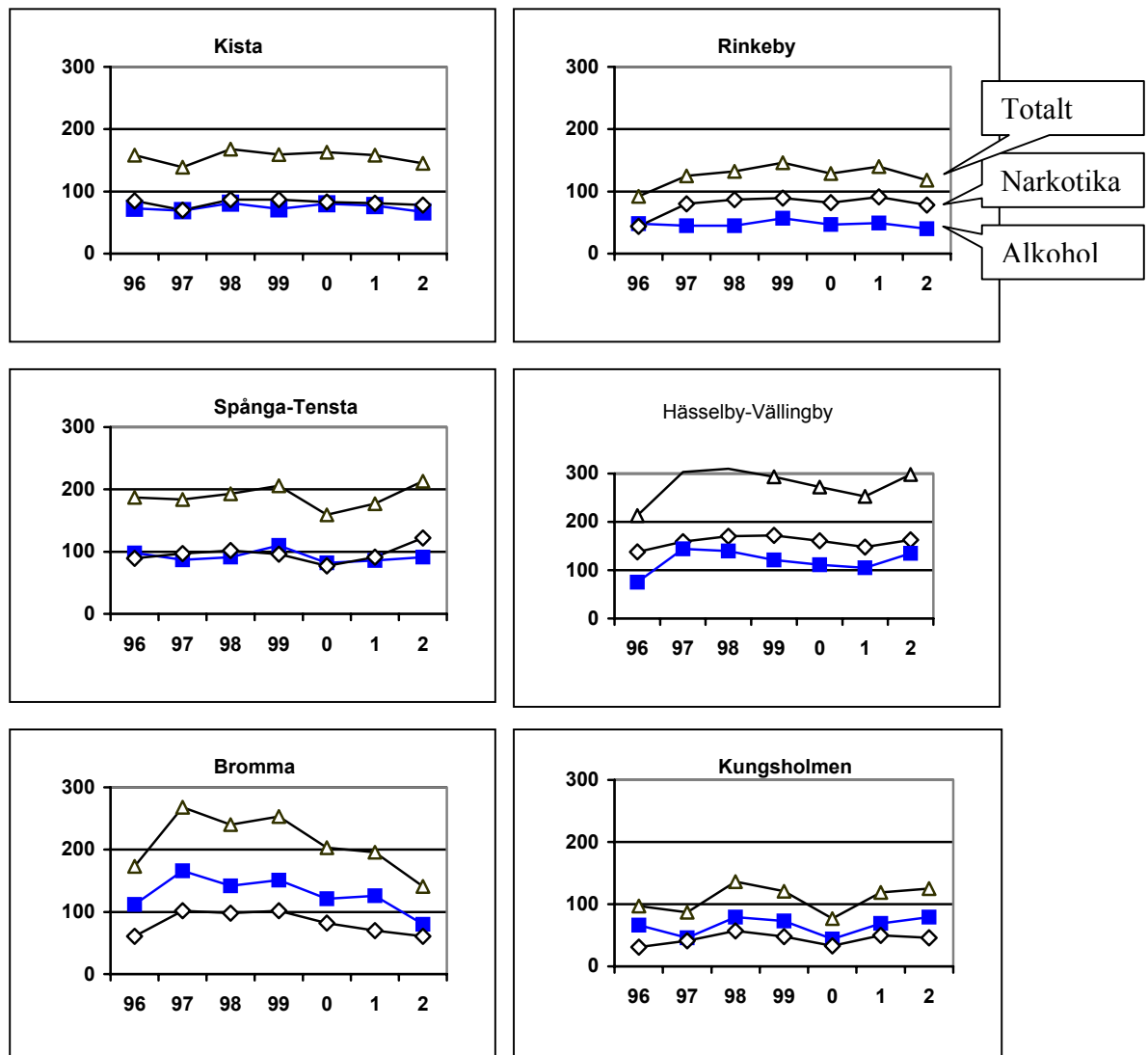
Antalet missbrukare vid stadsdelsförvaltningarna och enheten för hemlösa som utöver missbruksproblem även besväras av psykisk störning och/eller hemlöshet har ökat under åren 1996 -1998 för att sedan minska till år 2002. I jämförelse mellan åren 1996 och 2002 har antalet missbrukare minskat medan antalet missbrukare som även är hemlösa och psykiskt störda har ökat.

Största ökningen i jämförelse mellan oktober månad 1996 och 2002 gäller missbrukare som har missbruksproblem men som dessutom även är både psykiskt störda och hemlösa. År 1996 var antalet 382 och år 1999 604. Från år 1999 till år 2002 har dock antalet minskat till 495.

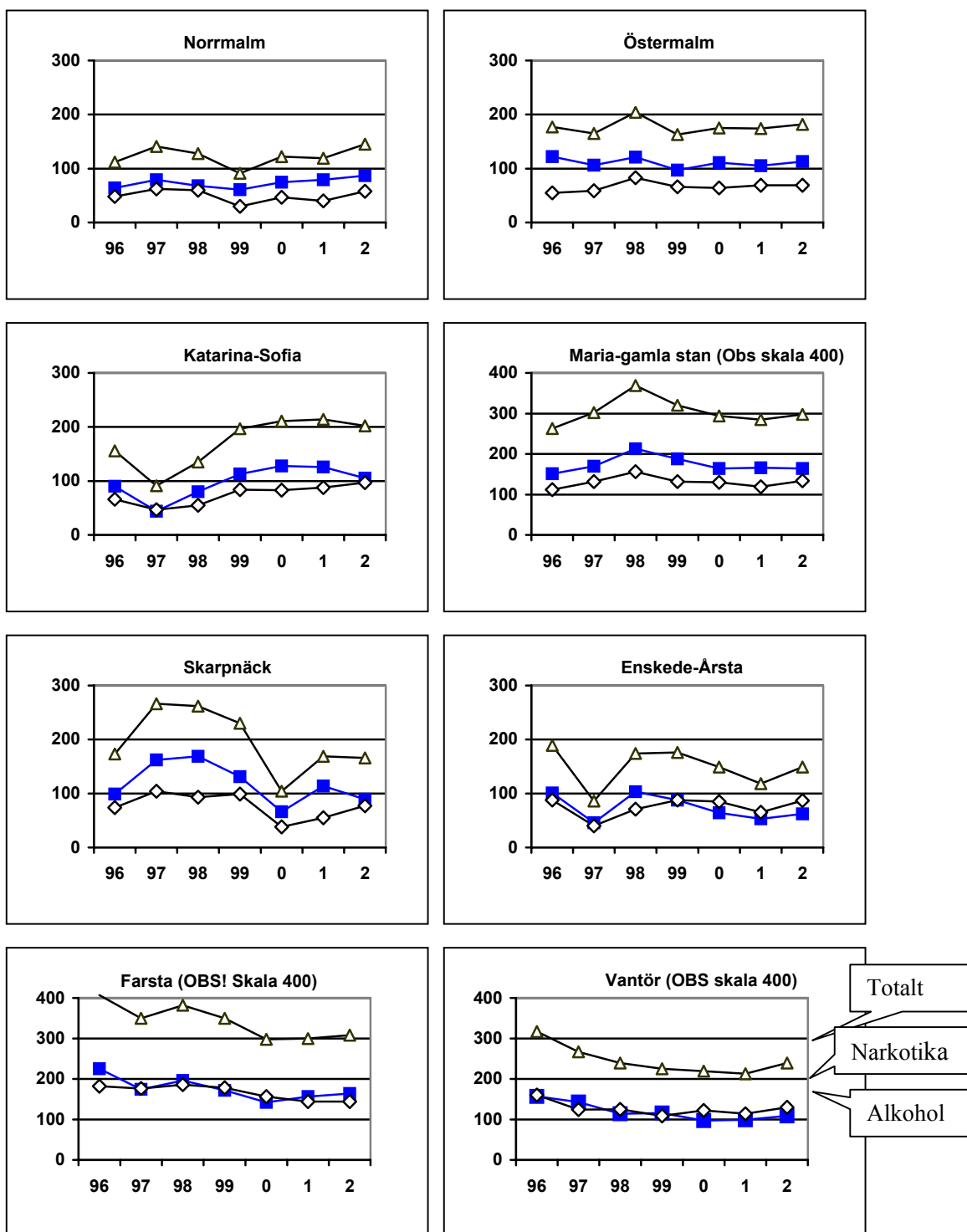
## Missbruksutvecklingen i stadsdelarna 1996-2002

Av nedanstående diagram framgår utvecklingen inom missbruksområdet vid stadsdelsförvaltningarna under åren 1996 – 2002. Underlag är hämtat från enkätsvar som lämnats till FoU-enheten och grundas på ett mättillfälle per år (oktober månad). Antalet kan sålunda variera under åren.

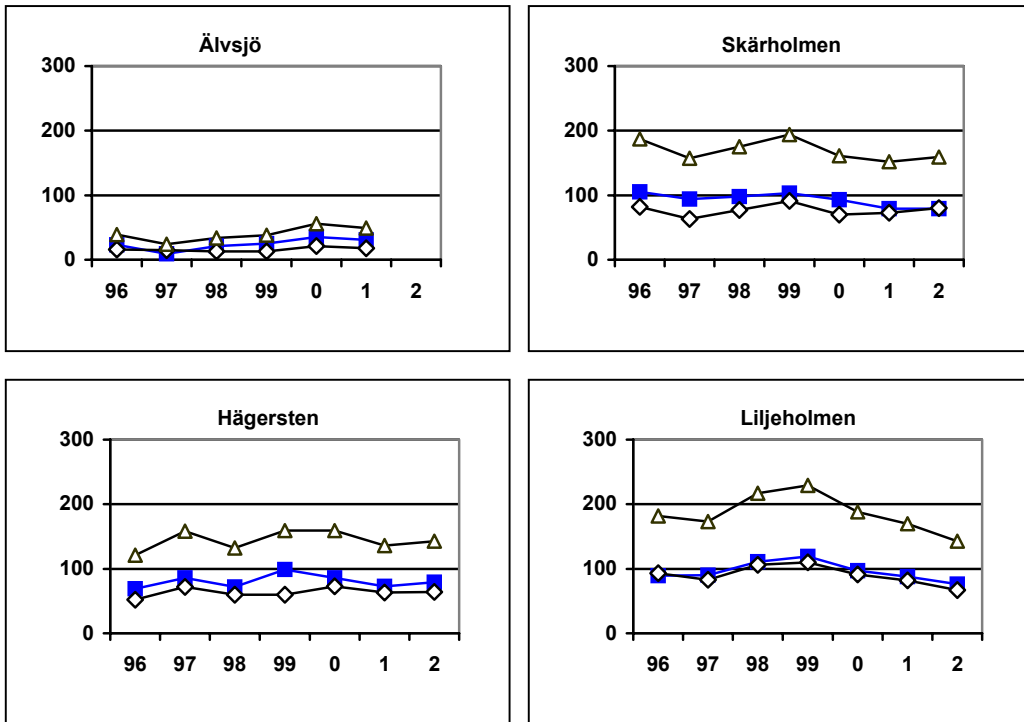
Diagrammen visar dels antalet missbrukare totalt, inklusive personer som är hemlösa och/eller psykiskt störda och dels fördelning av missbruksgrupperna efter dominerande preparat. I antalet narkotikamissbrukare ingår missbrukare av Opiater, Centralstimulerande medel, läkemedel, lösningsmedel, Cannabis samt ”annat”.



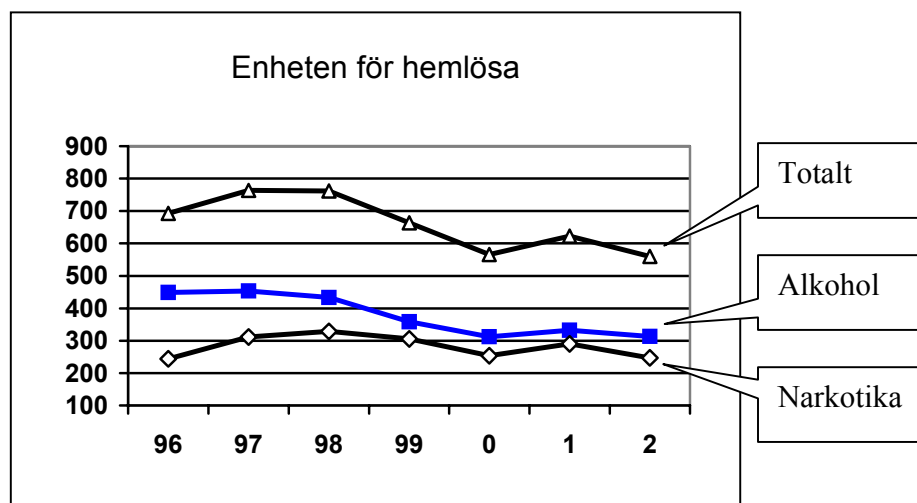
Missbruksutvecklingen vid stadsdelsförvaltningarna 1996-2002



Missbruksutvecklingen vid stadsdelsförvaltningarna 1996-2002



Missbruksutvecklingen vid Enheten för hemlösa 1996- 2002



## Kommentar

Ovanstående diagram, som omfattar vuxna över 20 år, grundas på inlämnade enkätsvar från handläggare vid stadsdelsförvaltningarna och enheten för hemlösa i oktober månad respektive år. Det kan innebära att enkätsvar bortfallit av olika skäl. Som exempel kan nämnas den extrema minskningen vid Katarina-Sofia och Enskede-Årsta år 1997 samt Skarpnäcks stadsdelsförvaltning år 2000 som enligt uppgift berodde på att många enkätsvar aldrig blev inlämnade p g a stor personalomsättning vid insamlingstillfället.

Utifrån diagrammen kan dock noteras att antalet missbrukare totalt har ökat från år 1996 till år 2002 vid tio stadsdelsförvaltningarna och minskat vid åtta samt Enheten för hemlösa. Största ökningen i jämförelse mellan år 1996 och 2002 gäller Hässelby-Vällingby, och Katarina-Sofia och största minskningen gäller Farsta, Vantör samt Enheten för hemlösa. Vid övriga stadsdelsförvaltningar har antalet varierat genom åren men totalt är det inga större förändringar i jämförelser mellan år 1996 och år 2002. Notabelt är att vid flera stadsdelsförvaltningar minskade antalet kraftigt år 1997, vilket troligen var en följd av färre inlämnade enkätsvar i samband med stadsdelsnämndsreformen.

## Flest alkohol- respektive narkotikamissbrukare vid stadsdelarna 2002

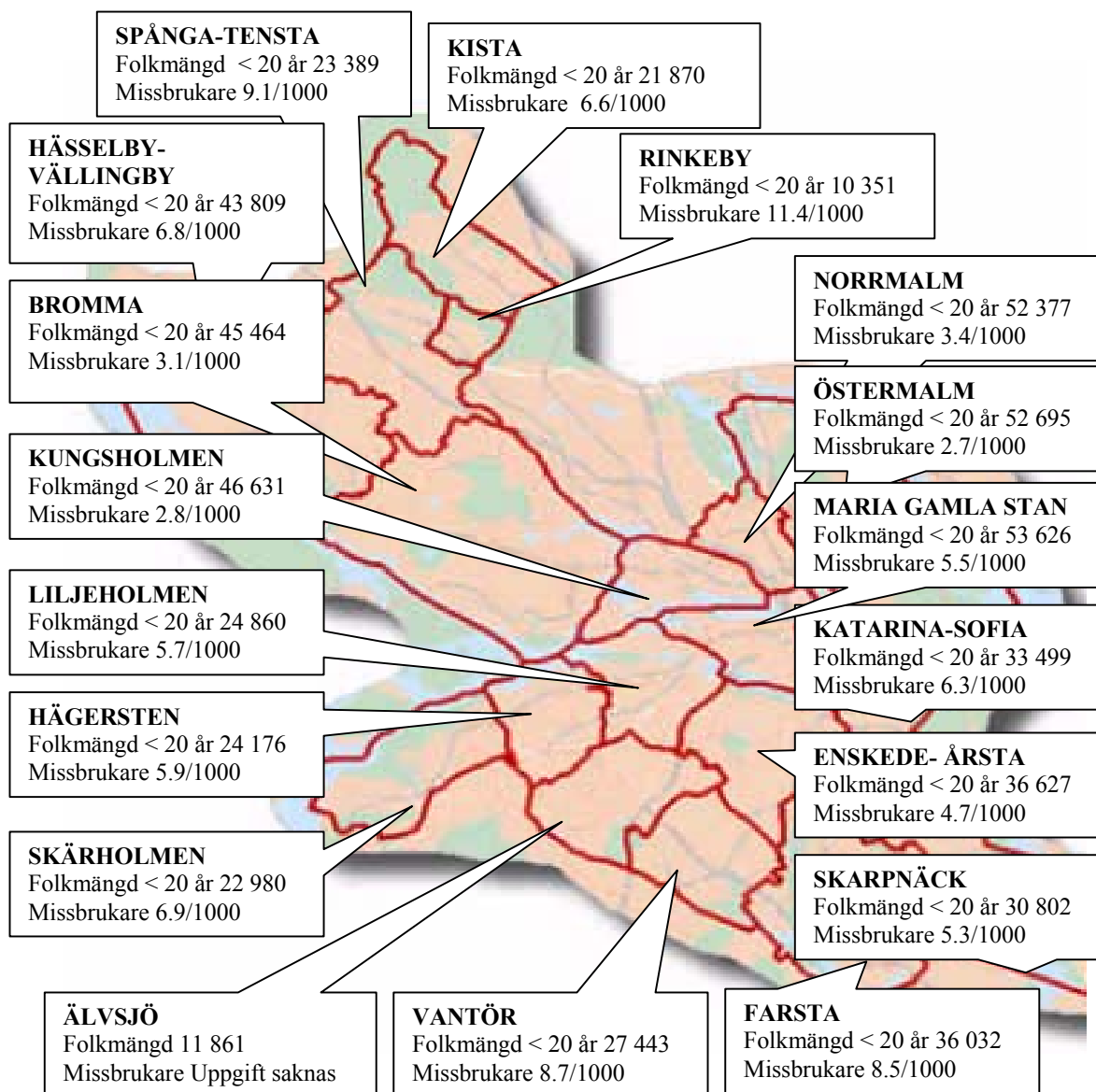
Nedan framgår vilka missbruksenheter vid stadsdelsförvaltningarna som i oktober månad 2002 hade flest narkotikamissbrukare respektive flest alkoholmissbrukare aktuella. Inom parentes framgår procent av antalet aktuella missbrukare vid missbruksenheten. Antalet totalt var 1 963 alkoholmissbrukare och 1 779 narkotikamissbrukare.

Flest narkotikamissbrukare	
Kista	(54 %)
Rinkeby	(66 %)
Spånga- Tensta	(57%)
Hässelby-Vällingby	(55%)
Enskede-Årsta	(58%)
Vantör	(54%)
Skärholmen	(50%)

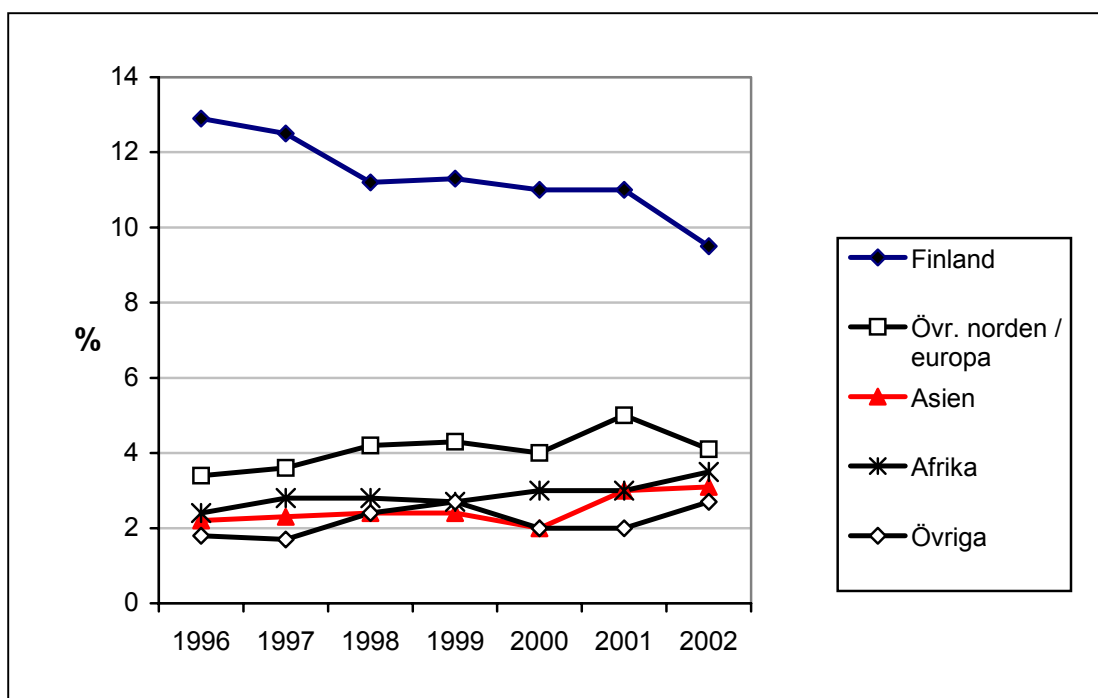
Flest alkoholmissbrukare	
Bromma	(57%)
Kungsholmen	(61%)
Norrmalm	(60%)
Östermalm	(62%)
Maria-Gamla stan	(55%)
Katarina-Sofia	(52%)
Skarpnäck	(54%)
Farsta	(53%)
Liljeholmen	(53%)
Hägersten	(55%)
Enheten för hemlösa	(56%)

## Antal aktuella missbrukare i stadsdelarna per 1000 invånare i oktober 2002

Nedan framgår antal aktuella missbrukare per 1000 invånare i stadsdelarna beräknat på personer som är 20 eller äldre i stadsdelarna samt inrapporterade missbrukare som socialtjänsten hade kontakt med i oktober månad 2002. Observera att antalet missbrukare per 1000 invånare grundas på mätning under en månad och att ärendenas vårdtyngd kan variera.



## Missbrukare med annan nationalitet

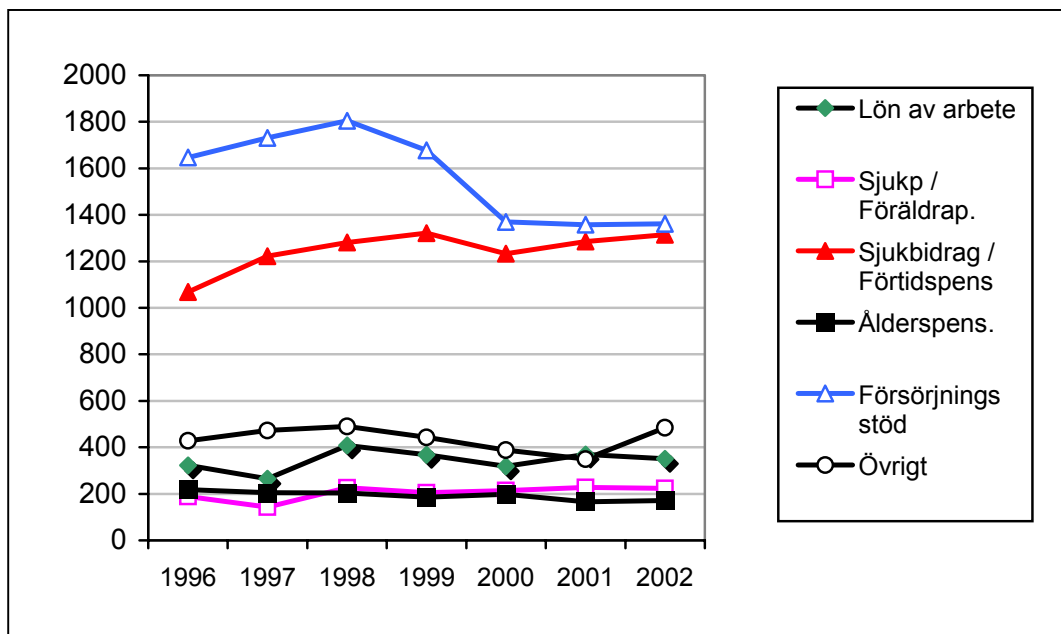


Antalet svenska och finska missbrukare har vid kartläggningarna i oktober månad under åren 1996 – 2002 minskat medan antalet missbrukare från andra länder har ökat. År 1996 utgjorde andelen svenska missbrukare 77.3 % och år 2002 var det 76.2 %.

I jämförelse mellan mätningar i oktober månad under åren 1996 och 2002 har andelen från Sverige och Finland minskat med 1.1 % respektive 3.4 % medan andelen från andra länder har ökat med sammanlagt 3.6 %. Största ökningen gäller missbrukare som härstammar från Afrika, som från år 1996 till år 2002 ökat från 93 till 133 personer, vilket innebär en ökning från 2.7 till 3.5 % av det totala antalet inrapporterade missbrukare.

Redovisade missbrukare från Sverige, Norden och andra europeiska länder har alkohol som huvuddrog medan missbrukare från främst Asien, Afrika och Syd- och Mellanamerika använder narkotika som huvuddrog. Som exempel kan nämnas att närmare 90 % av missbrukarna från Asien och 63 % från Afrika redovisades som narkotikamissbrukare år 2002.

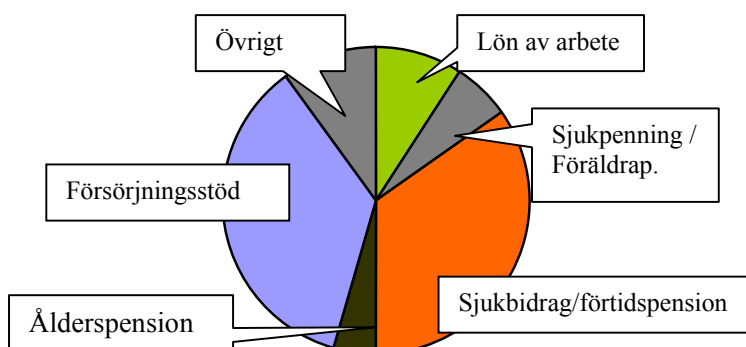
## Missbrukarnas försörjning i oktober månad 1996 - 2002



Av kartläggningarna som genomförts i oktober månad under åren 1996 – 2002 har främst framkommit att antalet missbrukare som försörjer sig genom sjukbidrag/förtidspension har ökat samt att antalet som försörjer sig genom socialbidrag ökade under åren 1996 – 1998 för att sedan minska kraftigt. I övrigt har det inte skett några större förändringar under perioden.

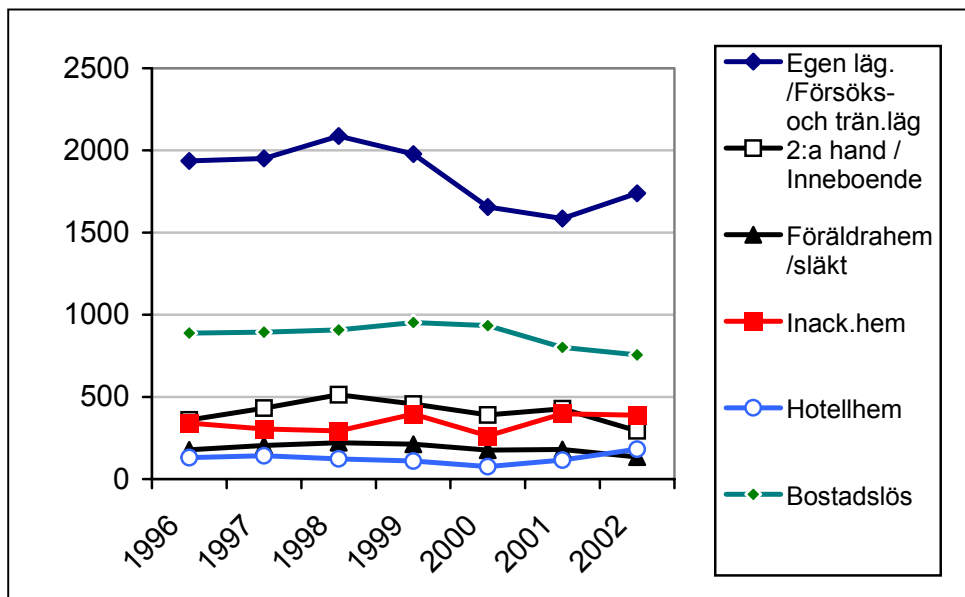
I ”övrigt” ingår studiemedel, A-kassa, kriminalitet/prostitution samt ”vet ej”.

Av cirkeldiagrammet framgår fördelning av missbrukarnas försörjning i oktober månad år 2002.





### Missbrukarnas bostadsförhållanden inom socialtjänsten 1996- 2002



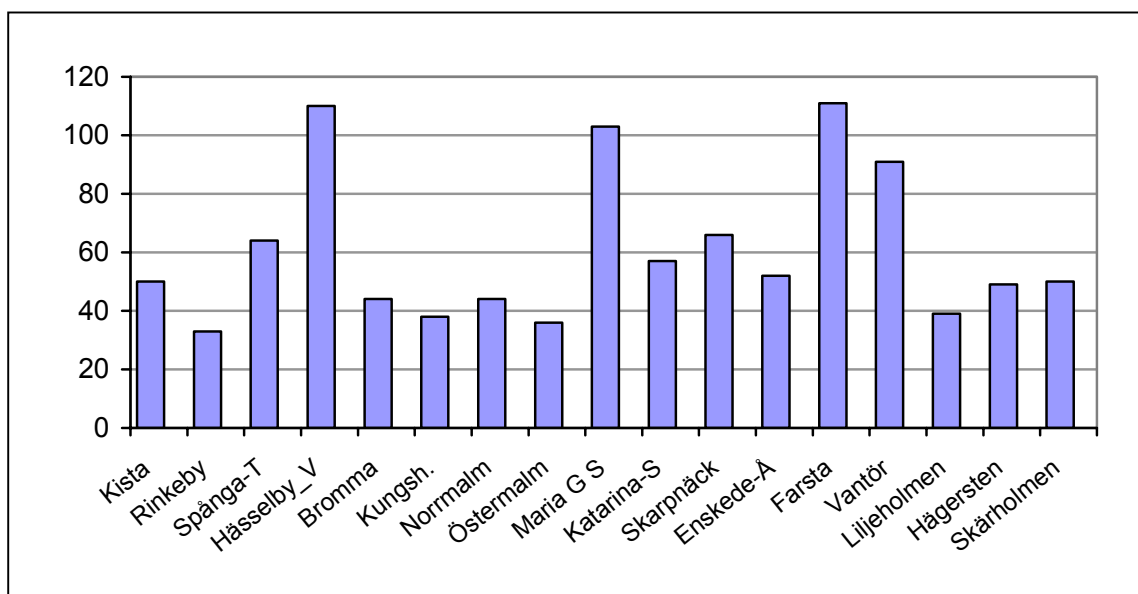
### Missbrukarnas bostadsförhållanden i stadsdelarna oktober 2002

	Egen läg Försöksläg	2:a hand/Inne- bo./Föräldrar	Inack.hem	Hotellhem/ Koll.boende	Bostadslös
Kista	84	15	4	6	36
Rinkeby	48	41	4	6	12
Spånga-Tensta	92	55	10	2	42
Hässelby-Vällingby	149	45	13	7	73
Bromma	82	22	13	2	22
Kungsholmen	75	-	13	3	19
Norrmalm	116	10	10	4	29
Östermalm	83	17	14	5	19
Maria-Gamla stan	173	20	32	13	47
Katarina-Sofia	117	17	12	13	21
Enskede-Årsta	88	7	15	-	29
Skarpnäck	74	26	18	8	28
Farsta	149	39	33	19	46
Vantör	121	28	22	11	47
Älvsjö	55	24	5	-	19
Liljeholmen	86	22	15	3	14
Hägersten	76	22	26	7	9
Skärholmen	77	27	12	3	30
Enheten för hemlösa	48	18	123	70	233
TOTALT	1793 (48 %)	455 (12 %)	394 (10 %)	182 (5 %)	775 (21 %)

Tabellen om missbrukarnas bostadsförhållanden i stadsdelarna grundar sig på en kartläggning i oktober månad 2002 och antalet rapporterade missbrukare från socialtjänsten som då uppgick till 3 782 personer. I tabellen saknas uppgifter om personer som vistades på sjukhem (sammanlagt ett 60-tal) samt närmare 200 personer som inte uppgivit något bostadsförhållande. I kartläggningarna har missbrukare boende på inackorderingshem och hotellhem/kollektivboende särskiljts från bostadslösa men per definition är samtliga bostadslösa.

Av tabellen framgår att c:a 75 % av missbrukarna inom socialtjänsten var boende i lägenheter eller i boendeinstitutioner.

### Hemlösa missbrukare stadsdelarna oktober 2002



Diagrammet visar antalet missbrukare som rapporterats som hemlösa i oktober månad 2002. Sammanlagt rapporterades 1 513 personer fördelat på 1 191 män och 322 kvinnor. Utöver stadsdelarna tillkommer Enheten för hemlösa som rapporterade 402 män och 74 kvinnor d v s totalt 476 missbrukare som var hemlösa.

Med hemlös avses ”den som saknar egen eller förhyrd bostad och som inte bor i något stadigvarande inneboendeförhållande och därför är hänvisad till tillfälligt boendeanternativ eller är uteliggare. Till hemlösa räknas också de som bor på institution eller härbärge och som inte har någon bostad vid utskrivning”.

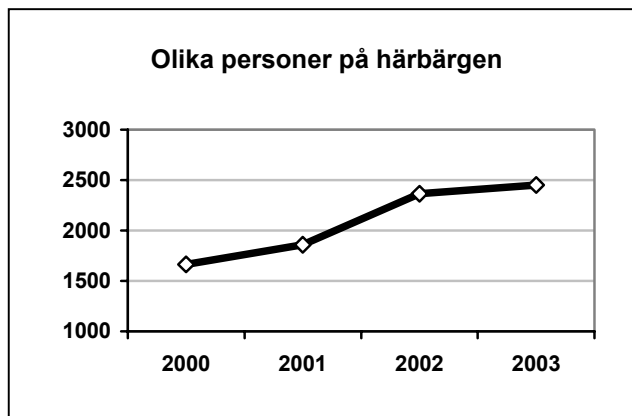
Ovanstående definition av hemlösa vid kartläggningarna innebär att en stor del av gruppen missbrukare som redovisats som hemlösa är boende på institutioner av olika slag. Det gäller bl.a. s.k. lågtröskelboenden, inackorderingshem och i vissa fall hotellhem. Av gruppen missbrukare som redovisades som hemlösa i oktober månad år 2002 (1 513 personer) är det uppskattningsvis 2/3 som vistas på behandlingshem, boendeinstitutioner och andra mer eller mindre tillfälliga bostadsinrättningar. Resterande 1/3 återfinns främst på natthärbärgen eller är s.k. uteliggare.

I jämförelse med kartläggningar i oktober månad 1996 och 2002 har antalet missbrukare som varit hemlösa ökat marginellt. År 1996 utgjorde andelen 37 % och år 2002 var procentandelen 38 %. Totalt rapporterades 3 941 missbrukare år 1996 och 3 792 år 2002.

### Missbrukare på härbärgen 2000 - 2003

Av beläggningsstatistik från stadens härbärgen under åren 2000 – 2003 framgår att antalet personer, varav huvuddelen har missbruksproblem, har ökat.

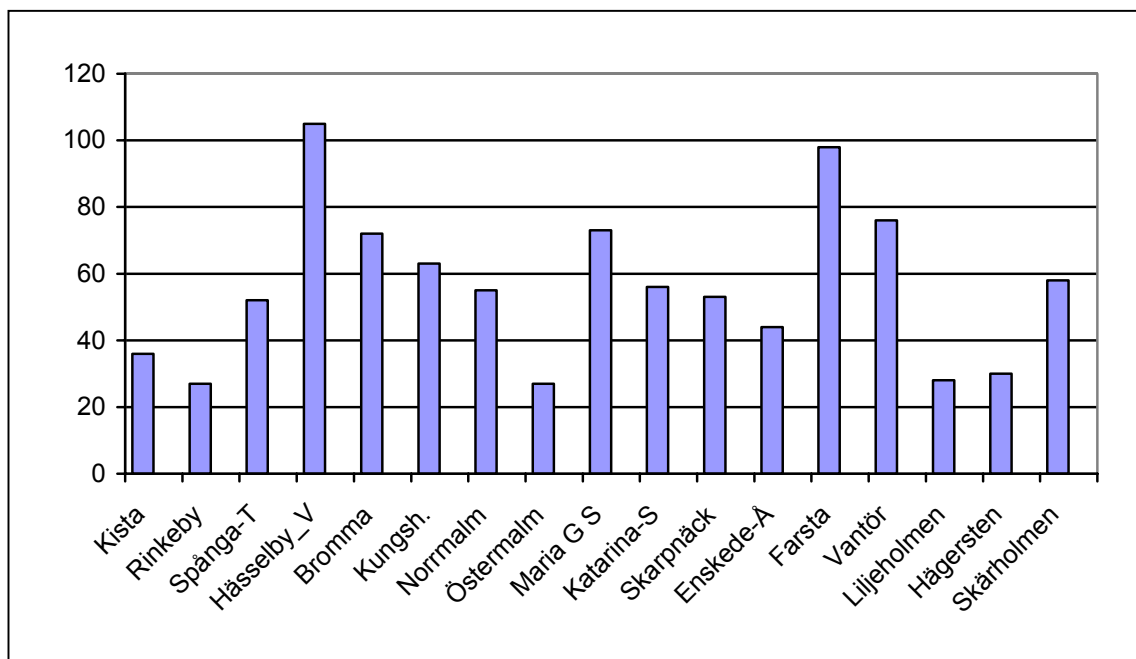
År 2000 var det 1 663 personer som var inskrivna på härbärgen och år 2003 hade antalet ökat till 2 452 personer.



Antalet personer per månad som utnyttjar stadens härbärgen uppgår till c:a 5 – 600 personer, vilket motsvarar den del av de hemlösa missbrukarna som enligt ovan inte vistas på behandlingshem, boendeinstitutioner och andra bostadsinrättningar.

Vid de genomförda kartläggningarna av missbrukare, hemlösa och psykiskt störda i oktober månad under åren 1996 – 2002 har det framkommit att antalet med hemlöshet som ”enda problem” har varierat mellan 6- 9 %. Drygt 90 % av de personer som redovisats som hemlösa i kartläggningarna har sålunda missbruks- och/eller psykiska problem.

## Missbrukare som bedömdes vara psykiskt störda oktober 2002



Diagrammet visar antalet missbrukare som rapporterats som psykiskt störda (s.k. dubbeldiagnoser) i oktober månad 2002. Sammanlagt rapporterades 1 092 personer fördelat på 764 män och 328 kvinnor. Utöver stadsdelarna tillkommer Enheten för hemlösa som rapporterade 139 personer fördelat på 109 män och 30 kvinnor. Totalt sålunda 1 231 personer.

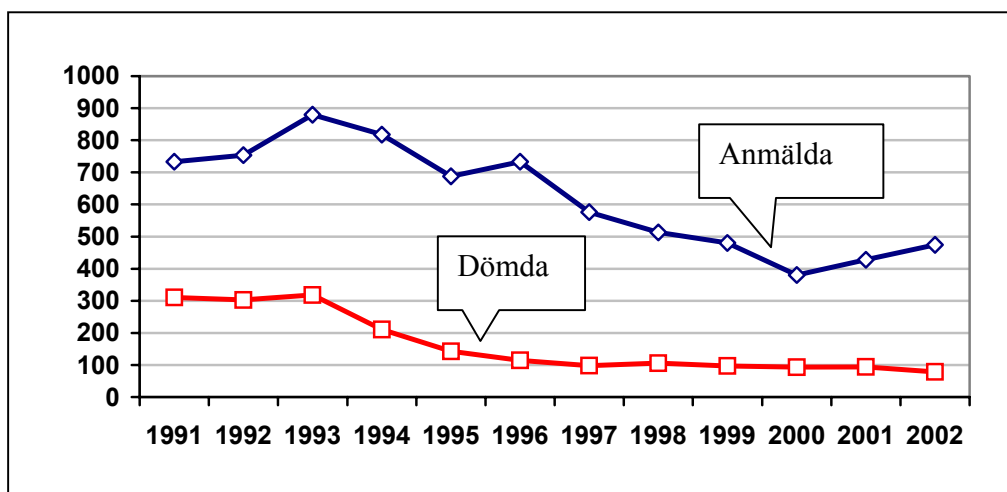
Det bör dock noteras att det är handläggare vid stadsdelsförvaltningarna och Enheten för hemlösa som gjort bedömningen att missbrukare var psykiskt störda vilket innebär att det inte är medicinskt sakkunniga som fastställt antalet.

I jämförelse med kartläggningar i oktober månad 1996 och 2002 har antalet missbrukare som bedömts ha psykiska besvär ökat kraftigt. År 1996 utgjorde andelen 23.8 % och år 2002 var procentandelen 30.5 %. Totalt rapporterades 3 941 missbrukare år 1996 och 3 792 år 2002.

I gruppen missbrukare som utöver missbruksproblemen även har psykiska störningar uppskattar missbrukscheferna att ett flertal per stadsdelsförvaltning har så allvarliga problem att de kan anses farliga för såväl sig själva som andra. Utredning pågår dock i samverkan mellan socialtjänsten och beroendevården om lämpliga insatser för denna missbruksgrupp.

## LVM-VÅRDEN

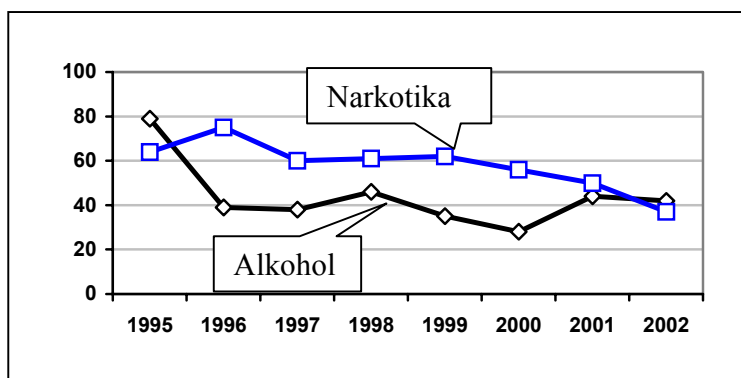
Anmälda och dömda enligt Lagen om missbrukare i vissa fall ( LVM) har minskat kraftigt sedan inledningen av 1990-talet. Som framgår av nedanstående diagram har antalet succesivt minskat sedan år 1993 och sedan år 1996 har antalet dömda till LVM-vård minskat med 75 %.



Det finns flera skäl till minskningen av LVM-anmälda och LVM-dömda men det främsta är den höga kostnaden för LVM-vården som medfört att alternativa behandlingsformer i första hand prövats inom socialtjänsten. Egna uppbyggda öppenvårdsverksamheter i samverkan med beroendevården har även bidragit till att behandlingar i ökande grad kunnat ske på "hemorten". Av totalt 474 LVM-anmälda år 2002 ingavs ansökan till länsrätten för 85 personer, vilket blir 17.9 %.

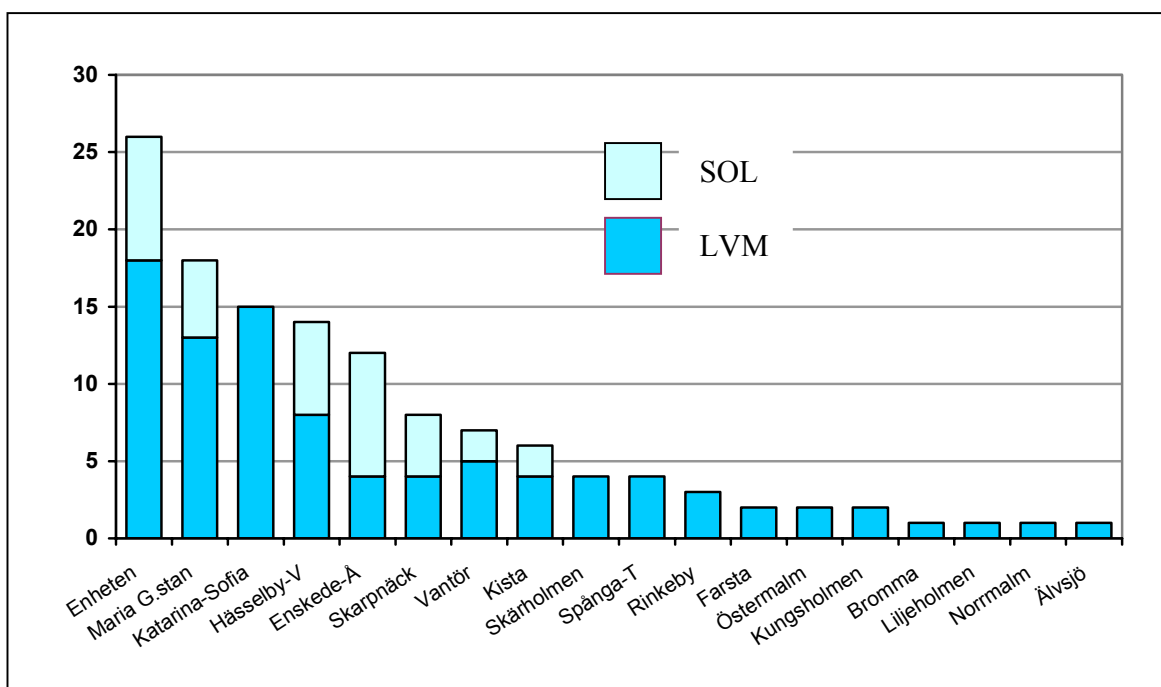
### LVM-dömda p g a alkohol- respektive narkotikamissbruk

Under åren 1996 – 2001 blev flera narkotikamissbrukare än alkoholmissbrukare dömda till LVM- vård men år 2002 dömdes flera alkoholmissbrukare.



## Intagningar på LVM-hem år 2003

Nedan framgår antalet missbrukare som blev intagna/ inskrivna på LVM-hem under år **2003** fördelat på stadsdelarna och Enheten för hemlösa. En person kan ha varit intagen flera gånger. Totalt skedde 127 intagningar på LVM-hem fördelat på 90 enligt LVM och 37 enligt SOL.



Källa: SIS

Som framgår av ovanstående diagram har Enheten för hemlösa samt stadsdelsförvaltningarna på södermalm svarat för en stor del av intagningarna på LVM-hem under år 2003. Av intagningarna enligt LVM utgör andelen 51 %, varav Enheten för hemlösa svarar för 20 %.

Intagningar på LVM-hem enligt SOL gäller personer som frivilligt stannat kvar på LVM-hemmet efter vård enligt LVM samt personer som intagits på LVM-hem på egen begäran.

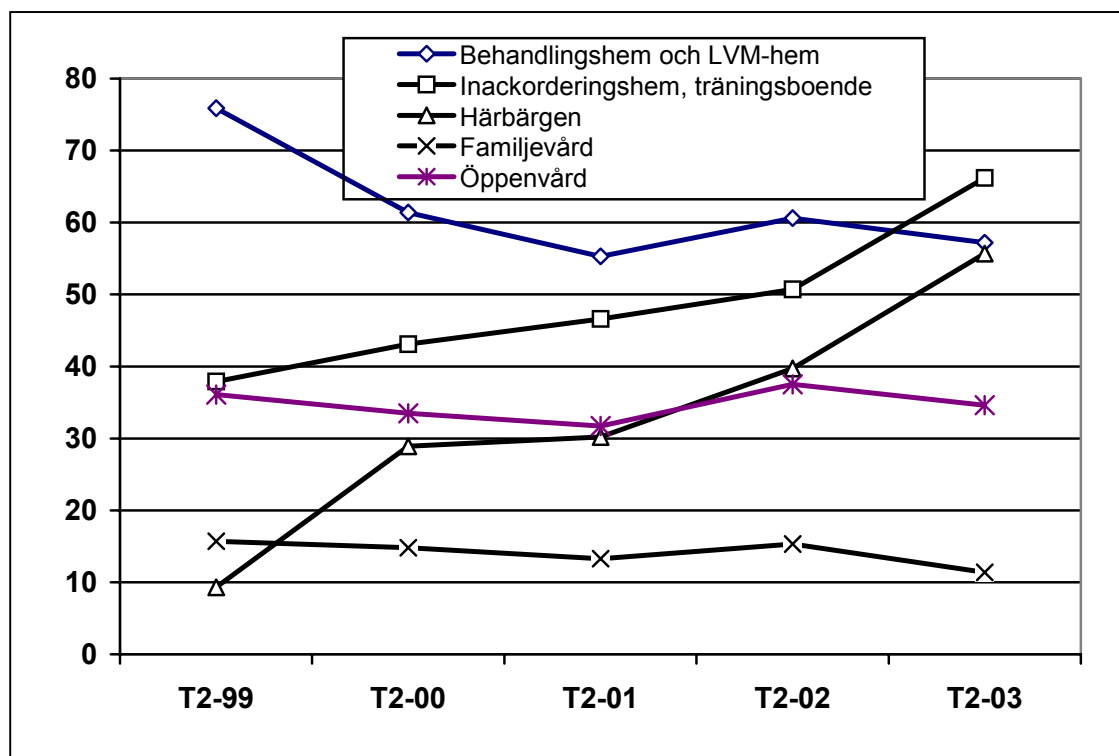
## KOSTNADSUTVECKLING

### Kostnadsutveckling för vård av vuxna missbrukare 1998 - 2002

Nedan redovisas bokslut från socialtjänstens missbrukarvård som erhållits från finansavdelningen. Bokslutssiffrorna grundas på uppgifter som lämnats till finansavdelningen från stadsdelsnämnderna och socialtjänstförvaltningen.

Av tertialrapporter, bokslut och uppgifter från missbrukschefer kan allmänt konstateras att kostnaderna för boende i olika former har ökat kraftigt under senare år medan kostnader för institutionsvård har minskat.

Av nedanstående tabell framgår socialtjänstens kostnader i mkr för köpt missbrukarvård för vuxna under åren 1999 – 2003 som redovisats i tertialrapporter 2 respektive år. Den köpta missbrukarvården gäller HVB och LVM-hem, inackorderingshem och träningsboende, härbärgen, familjevård och öppenvård.



Källa: Finansavdelningen

Som framgår av diagrammet om köpt missbrukarvård 1999 – 2003 så har kostnader för boende och placeringar på härbärgen ökat kraftigt medan kostnaderna för placeringar på HVB och LVM-hem har minskat.

I jämförelse mellan tertial 2 år 1999 och tertial 2 år 2003 har kostnaderna för boende på inackorderingshem och träningsboende ökat med 75 % och kostnaderna för placeringar på härbärgen med närmare 500 %. Placering på HVB och LVM-hem har minskat med 33 %.

I kostnadsökningen för placering på härbärgen svarar dock socialtjänstförvaltningen för en stor del eftersom kostnader för drift av härbärgen (personal, lokaler etc.) ingår. Totalt i bokslut för år 1999 och år 2003 fördelades kostnaderna enligt följande i mkr:

	1999		2003	
	Totalt	varav SotN	Totalt	varav SotN
HVB och LVM-hem	117	34	91	31
Inack.hem, träningsboende	58	21	96	41
Härbärgen	19	18	79	70
Familjehem	22	5	18	3
Öppenvård	53	16	48	12

Källa: Finansavdelningen

Anmärkning: Det bör noteras dels att Enheten för hemlösas kostnader ingår i socialtjänstnämndens kostnader och dels att redovisade kostnader grundas på hur enskilda handläggare konterat kostnaderna i samband med placeringarna.

Staddelsförvaltningarnas kostnader för härbärgen uppgick år 1999 till 1 mkr och år 2003 hade kostnaden ökat till 9 mkr.

SLUT