



**Verksamhetsberättelse 2004  
för socialtjänstnämnden  
del 1**

<b>Innehållsförteckning</b>	<b>Sid.</b>
<b>Sammanfattning – förvaltningschefens kommentarer</b>	<b>3</b>
<b>Nämndens arbete under året</b>	<b>5</b>
<b>Integrerat ledningssystem</b>	<b>8</b>
<b>Förbättra välfärden och de kommunala verksamheterna</b>	<b>10</b>
Insatser för barn och unga	10
Insatser för äldre	22
Insatser för personer med funktionshinder	25
Insatser för de mest utsatta	35
Medarbetarna	65
<b>Gör Stockholm till en ekologiskt hållbar storstad</b>	<b>68</b>
<b>Bryt segregationen och fördjupa demokratin</b>	<b>70</b>
<b>Ta ansvar för ekonomin</b>	<b>77</b>

## Sammanfattning - förvaltningschefens kommentar

### Förbättra välfärden och de kommunala verksamheterna

#### *Ge alla barn och unga en bra start i livet*

En öppen mottagning för flickor/unga kvinnor som utsätts för eller riskerar att utsättas för våld eller hot om våld av nära anhörig har öppnats.

För andra året i rad anordnade Familjehemskonsulterna i samarbete med länskommunerna Familjehemmens dag på Gröna Lund i augusti.

Under våren genomförde Precens en mediainsats till tonårsföräldrar med syfte att minska tillgängligheten till alkohol och öka föräldrakontrollen. Precens har även presenterat resultatet av årets drogvaneundersökning som visar ett minskat användande av alkohol och tobak bland ungdomar.

Effekterna av ett förändrat avgiftssystem inom HVB barn och ungdoms akutverksamhet har inte medfört fler akuta placeringar men anslagsfinansieringen innebär en ständig beredskap för att ta emot barn/föräldrar i akut behov av placering och skydd. Under 2005 kommer verksamheten att utveckla nya metoder och styra om resurserna för att möta den lokala utvecklingen.

#### *Förbättringar för personer med funktionshinder*

Ca 800 barn och ungdomar har under året varit på LSS-kollo varav hälften avser placeringar från stadsdelsnämnderna.

Nämnden har för egen del godkänt det Handikappolitiska programmet samt ett förslag till riktlinjer om stadsdelsnämndernas ärendeansvar för funktionshindrade.

#### *Insatser för de mest utsatta*

Nämnden har arbetat för att skapa fler boenden för hemlösa. Den 13 december invigdes Räcksta – ett nytt boende för hemlösa med totalt 27 platser.

Tak-över-huvudet garantin har med något undantag uppfyllts under perioden. För att vidareutveckla garantin har ett projekt med fältförlagd biståndsbedömning startats.

Socialtjänstnämndens beslut att subventionera avgifterna för stadsdelarna vid institutionen Krukis/Örnsberg, äldreboendet för hemlösa Gamlebo samt vid Kriscentrum för kvinnor har resulterat i full beläggning.

Nämnden har behandlat en rapport om kartläggning av missbrukssituationen i Stockholms stad samt en rapport om antalet hemlösa i Stockholm i april 2004.

Nämnden har godkänt ett förslag till projekt för utveckling av ett socialpsykiatriskt kunskapscentrum. För att finansiera projektet har medel hemställts ur kompetensfonden.

Planeringshemmen AB erhöll stadens kvalitetsutmärkelse i klassen övrig vård och omsorg. De ansvarar för driften av Planeringshemmet Hammarbybacken.

Flera av förvaltningens enheter har varit engagerade i arbetet med att ge stöd till hemvändande svenskar efter Asienkatastrofen.

#### *Medarbetarna*

Förvaltningen har arbetat för att minska sjukfrånvaron som uppgick till 9,2 % 2004.

#### **Göra Stockholm till en ekologiskt hållbar storstad**

Samtliga enheter har ett miljöåtagande. Miljödiplom har delats ut till fyra verksamheter som framgångsrikt arbetat enligt nämndens miljöpolicy och miljöprogram.

#### **Bryta segregationen och fördjupa demokratin**

Informationen om nämndens verksamheter och övergripande socialtjänst finns sedan februari månad inom den s.k. Stockholmsportalen, [www.stockholm.se](http://www.stockholm.se).

#### **Ta ansvar för ekonomin**

Nämndens resultat uppgick till +4,3 mkr efter täckning av underskott från föregående år samt efter återredovisning av inte utnyttjade medel om 2,6 mkr för projektet "Arbete istället för bidrag" och överskjutande medel om 0,8 mkr avseende utomlänsplacerade funktionshindrade. Nämnden har under året prognostiserat ett nollresultat. Resultatet blev bättre på grund av lägre vård- och boendekostnader vid Enheten för hemlösa. Förvaltningen bedömer att nämnden i allt väsentligt uppfyllt sina mål inom givna ramar.

## Nämndens arbete under året

Socialtjänstnämnden inrättades den 1 januari 1999. Nämndens uppgifter regleras av bland annat sociallagarna och alkohollagen samt av ett särskilt reglemente fastställt av kommunfullmäktige.

Socialtjänstnämnden har enligt sitt reglemente tre huvuduppgifter:

- Bereda ärenden till kommunstyrelsen avseende riktlinjer, policy och uppföljning inom sitt ansvarsområde.
- Svvara för vissa stadsövergripande verksamheter.
- Mot ersättning tillhandahålla tjänster som beställs av andra nämnder.

Socialtjänstnämnden har ansvarat för vissa stadsövergripande verksamheter som är högt specialiserade inom vård och omsorg. Verksamheterna har en kompetens som normalt inte finns inom stadsdelsnämndernas organisation. Nämndens verksamhet har riktat sig till invånare i hela staden och är dels anslagsfinansierad, dels intäktsfinansierad. Inom vissa områden har socialtjänstnämnden haft ett samlat åtagande för stadens räkning, exempelvis insatser för hemlösa, jourverksamheter, familjerådgivning och uppgifter enligt alkohollagen.

Socialtjänstnämnden har under året bestått av 13 ledamöter och 13 ersättare. Nämnden har haft 11 sammanträden. Antalet ärenden som behandlades var 160. De kategorier ärenden som behandlats är exempelvis remissvar på statliga utredningar och departementspromemorior, remissvar på motioner från stadens politiker, svar på skrivelser som lämnats av nämndens politiker till förvaltningen för beredning, remissvar på revisionsrapporter, förslag till riktlinjer och policy för stadens socialtjänst, ärenden om verksamheten inom nämndens eget ansvarsområde, ärenden om uppföljning av verksamhet och budget.

### *Socialtjänstnämndens sammansättning 2004*

#### *Ordförande*

Margareta Olofsson (v)

#### *Vice ordförande*

Peter Lundén-Welden (m)

#### *Ledamöter*

Karin Rågsjö (v)

Monika Lindh (s)

Jari Visshed (s)

Lilian Falkbäck (s)

Ian Hamilton (s)

Christer Öhgren (mp)

Anna Kinberg Batra (m)

Hanna Broberg (m)

Ann-Katrin Åslund (fp)

Abit Dundar (fp)  
Désirée Pethrus Engström (kd)

*Ersättare*

Jackie Nylander (v)  
Inga Näslund (s)  
Victor Montero (s)  
Britta Andersson (s)  
Björn Kron (s)  
Saied Tagavi (s)  
Jamie Bolling (mp)  
Kerstin Gustavsson (m)  
Anita Hillerström Vagli (m)  
Elias Wästberg (m)  
Malin Strid (fp)  
Patrik Silverudd (fp)  
Maria Olin (kd)

***Socialtjänstnämndens utskott 2004***

Socialtjänstnämndens utskott under 2004 har varit tillståndsutskottet, individutskottet och organisations- och föreningsutskottet.

*Tillståndsutskottet* har haft i uppdrag att besluta om serveringstillstånd för alkoholdrycker och svara för tillsynen över efterlevnaden av bestämmelserna i alkohollagen. Utskottet har bestått av fem ledamöter och tre ersättare och har under året haft 12 sammanträden. Under året beslutade utskottet i 245 ärenden.

*Individutskottet* består av fem ledamöter och tre ersättare och har under året haft 19 sammanträden. Utskottet har fattat beslut om 14 ansökningar om tvångsvård enligt 11 § LVM (lagen om vård av missbrukare i vissa fall) till länsrätten i Stockholms län och om ett yttrande till kammarrätten i Stockholm. Härutöver anmäldes till utskottet ordförandebeslut gällande omedelbara omhändertaganden enligt 13 § LVM, tjänstemannabeslut enligt socialtjänstnämndens delegation för Enheten för hemlösa och Socialjouren samt domar och beslut från länsrätten i Stockholms län och kammarrätten i Stockholm.

Individutskottet har även haft att ta ställning till frågor om fortsatt vård enligt LVU (lagen med särskilda bestämmelser om vård av unga), fortsatt vård av frivilligplacering av barn enligt SoL (socialtjänstlagen) samt arvode till de familjer där barnen är placerade. Enhetscheferna för Enheten för hemlösa och Socialjouren har regelbundet deltagit i individutskottets sammanträden för att informera om sina respektive verksamheter.

*Organisations- och föreningsutskottet* har haft i uppdrag att besluta om ekonomiskt stöd till utomstående organisationer, att utveckla och fördjupa samverkan med frivilligsektorn samt samverkan mellan utomstående organisationer. Ut-

skottet har bestått av fem ledamöter och tre ersättare och har under året haft 7 sammanträden. Utskottet har fattat beslut i 74 ärenden. Därutöver har biträdande förvaltningschefen fattat 29 tjänstemannabeslut.

### ***Socialtjänstnämndens handikappråd***

#### *Rådets sammansättning 2004*

##### *Ledamöter*

Nils Duwähl	DHR (De Handikappades Riksförbund)
Rolf Lundgren	RSMH (Riksförbundet för Social och Mental Hälsa)
Eva Englund HiS	(Hörselskadades förening i Stockholm)
Lena Palmgren	Hjärnkraft
Magnus Lindmark	SRF (Synskadades Riksförbund Stockholm)

##### *Ersättare*

Amir Amirrazi	DHR (De Handikappades Riksförbund)
Eva Söderbärj	FUB (Föreningen för Utvecklingsstörda Barn, Ungdomar och Vuxna)
Yngve Abrahamsson	SRF (Synskadades Riksförbund Stockholm)
Sara Schöldt	SDF (Stockholms Dövas Förening)
Ulla Elving Ekström	IFS (Intresseförbundet för schizofreni)

I enlighet med kommunstyrelsens beslut har socialtjänstnämnden under 2004 haft ett handikappråd vars uppgift har varit att fungera som rådgivande organ för att bereda funktionshindrade personer i Stockholm medinflytande och insyn. Handikapprådet har bestått av fem ledamöter och fem ersättare som utsetts av socialtjänstnämnden på förslag av handikapporganisationerna. Rådet har under året haft 12 sammanträden, varav socialborgarrådet har deltagit i två. Handikapprådet har träffat socialtjänstnämnden för en gemensam överläggning. Företrädare för rådet har under året ingått i en referensgrupp.

## **Integrerat ledningssystem (ILS)**

Socialtjänstnämnden har arbetat utifrån riktlinjerna i stadens integrerade ledningssystem för styrning och uppföljning av stadens verksamheter. Generella åtaganden har fastställts utifrån kommunfullmäktiges mål och prioriterade inriktningar. Miljöarbetet är integrerat med ledningssystemet.

Utifrån stadens strategi för kvalitetsutveckling, har samtliga enheter redovisat tydliga åtaganden utifrån stadens övergripande inriktningsmål, stadens prioriterade inriktningar samt socialtjänstnämndens verksamhetsspecifika inriktningsmål och generella åtaganden. Förvaltningsledningen fastställde i samband med budget/verksamhetsplan samtliga åtaganden och nämnden godkände kvalitetsgarantierna i november 2003.

I detta tjänsteutlåtande redovisas måluppfyllelse av nämndens generella åtaganden under 2004. Utgångspunkten för de generella åtagandena har varit kommunfullmäktiges mål: Förbättra välfärden, Bygga bostäder och utveckla Stockholm, Göra Stockholm till en ekologiskt hållbar storstad, Bryta segregationen och fördjupa demokratin, samt ta ansvar för ekonomin.

Grunden för uppföljning och kriterier för bedömning av måluppfyllelse av socialtjänstnämndens generella åtaganden har utgjorts av det system för uppföljning, det integrerade ledningssystemet, som förvaltningen började använda 2004.

Utifrån de generella åtagandena har interna överenskommelser/kontrakt upprättats mellan förvaltningsledningen och respektive enhetschef. Kontrakten har utarbetats i dialog och undertecknats av ansvariga chefer.

För de verksamheter som har haft överenskommelser /kontrakt under 2004 har dessa angivit uppdrag, prestationer, åtaganden, arbetsätt, hur uppföljning av de enhetsspecifika åtagandena ska gå till samt tillgängliga resurser för uppdraget. Därmed har kontrakten utgjort underlag för uppföljningen av de generella åtagandena. I samband med tertiärrapporterna och bokslut har förvaltningsledningen fört en dialog med respektive enhetschef och bedömt måluppfyllelsen. Protokoll har upprättats vid uppföljningstillfällena som godkänts och undertecknats av förvaltningsledning och respektive enhetschef. Eventuella tvister ska avgöras av förvaltningsledningen. Några sådana tvister har inte uppstått under 2004.

## **Brukarinflytande**

För att stärka brukarinflytandet har en del verksamheter inrättat brukarråd (Ledsagarservice, Enheten för hemlösa) eller fokusgrupper (START.) Det har fallit väl ut och både brukare och verksamheter är intresserade av att fortsätta att utveckla brukarinflytandet på detta sätt.

Samtliga verksamheter planerar och följer upp insatserna individuellt så att varje brukare har möjlighet att påverka och ha synpunkter på den insats som rör



henne/ honom. Sammanställning av enkäter och intervjuer riktade till brukare ger också underlag för förbättring av verksamheten.

### **Klagomålshantering**

Samtliga enheter som vänder sig direkt till klienter och där uppföljningar kan äga rum, har utvecklat kvalitetsgarantier. För intraprenader och entreprenader har verksamhetens uppdrag, åtaganden och kvalitetskrav formulerats i de överenskommelser/avtal som tecknats med förvaltningen.

Förvaltningen har utarbetat ett system för systematisk klagomålshantering. Synpunkter och förbättringsförslag har inkommit från klienter inom olika verksamheter. Klagomål har hanterats och åtgärdats inom respektive enhet i enlighet med förvaltningens rutiner för klagomålshantering. Inget klagomål har gått vidare till förvaltningsledningen.

Ett drygt 90-tal synpunkter/klagomål har under året hanterats inom förvaltningen. Flest synpunkter/klagomål har inkommit på Enheten för hemlösa (Efh). Av 38 inkomna synpunkter/klagomål fanns 12 förbättringsförslag och beröm av personal. Det vanligaste klagomålet var på bemötande från handläggare samt klienten vill byta handläggare. Inkomna klagomål och hur de åtgärdats redovisas av respektive enhet i bilaga.

## **Förbättra välfärden och de kommunala verksamheterna**

**Prioriterad inriktning: Barns och ungdomars villkor i Stockholm ska förbättras utifrån en helhetssyn på deras vardag och möjligheten att påverka denna**

### **Insatser för barn och ungdomar**

*Socialtjänstnämndens verksamhetsmål* – Uppmärksamma barns och ungdomars situation

#### *Socialtjänstnämndens generella åtaganden*

Socialtjänstnämnden åtar sig att på uppdrag av kommunstyrelsen utveckla underlag som belyser frågor om likvärdig service och likställighet i biståndsbedömningen i staden inom områdena barn och familj, ungdomar, socialbidrag, missbruk, socialpsykiatri och funktionshinder.

Socialtjänstnämnden åtar sig att upprätthålla jourverksamheter för stadens medborgare när stadsdelarnas insatser inte är tillgängliga.

Socialtjänstnämnden åtar sig att tillhandahålla kvalificerade behandlingsinsatser och på uppdrag av stadsdelarna erbjuda HVB-platser för barn, ungdomar och deras familjer. (HVB – Hem för Vård eller Boende)

Socialtjänstnämnden åtar sig att på uppdrag av stadsdelarna medverka vid rekrytering av samt kompetensutveckling av familjehem.

Socialtjänstnämnden åtar sig att följa FN:s barnkonventions fyra grundläggande principer om barnets rättigheter och skydd enligt följande:

*Förbud mot diskriminering* – ”Barnet ska skyddas mot alla former av diskriminering eller bestraffning på grund av barnets eller dess föräldrars ras, hudfärg, kön, språk, nationella, etniska eller sociala ursprung, egendom, handikapp, börd eller ställning i övrigt”.

*Principen om barnets bästa* – ”Vid alla åtgärder som rör barn ska barnets bästa alltid komma i främsta rummet”. Principen barnets bästa kan härledas ur två fundamentala tankar. Den ena utgår från att barn är sårbara och behöver stöd och skydd och den andra betonar barnperspektivet i beslutsfattandet.

*Rätten till liv*. Förutom förbud mot dödsstraff betonas rätten till liv i vid mening, dvs. barns rätt till överlevnad och rätten till utveckling.

*Rätten att uttrycka åsikter*. Barnets åsikter ska tillmätas betydelse i förhållande till barnets ålder och mognad. Barns och ungdomars deltagande i frågor som rör dem själva betonas.

*Uppföljning och bedömning av de generella åtagandena i förhållande till det ekonomiska utfallet*

Förvaltningsledningen bedömer att nämnden har uppfyllt sina generella åtaganden.

<b>Insatser för barn och ungdomar</b>	<b>Kostnader</b>	<b>Intäkter</b>	<b>Anslag</b>	<b>Utfall</b>
Egna verksamheter				
- HVB barn och ungdom	-90,3	85,1	0,0	-5,2
- Placerings- och konsultationsenheten	-14,0	11,3	-2,7	0,0
- Familjehemskonsulterna	-2,3	2,2	0,0	-0,1
- Maria ungdomsenhet	-14,7	1,3	-13,9	0,5
- Precens	-26,0	9,4	-16,6	0,0
Stöd till utomstående organisationer	-4,7		-4,7	0,0
Privata aktörer				
<b>Totalt</b>	<b>-152,0</b>	<b>109,3</b>	<b>-37,9</b>	<b>-4,8</b>
Därtill kommer kostnader för staben för utredning och projekt, FoU-enheten och administrationen.				

## **Egna verksamheter**

### ***HVB barn och ungdom***

Efterfrågan på HVB Barn och ungdoms insatser har minskat och enheten har under 2004 fortsatt det sedan tidigare påbörjade förändringsarbetet. Detta har bl.a. inneburit att verksamheter har fått nya uppdrag och samlokalisering har skett. Vidare har personal- och platsreducering genomförts liksom sänkning av vårdavgifter.

Samtliga verksamheter inom enheten har åtaganden/kvalitetsgarantier, som delges barn, ungdomar och familjer som är aktuella för insatser.

Inom verksamhetsområdet barn- och familjebehandling har efterfrågan på behandlingsplatser för familjer och ensamplacerade barn, sedan ett par år tillbaka minskat avsevärt. Den sammanlagda beläggningen vid Barnbyn Skå och Lida Familjebehandling under 2004 var 62 %, varav Stockholms stadsdelsförvaltningar svarat för 29 %. För att uppnå kostnadstäckning erfordras en genomsnittlig beläggningsnivå på 85 %.

Den vid årsskiftet 2003/2004 införda avgiftsreduceringen för Stockholms stad vid placeringar på Skå gav ingen effekt i form av fler placeringar. Inte heller har staden använt sig av Skås barnenhet för ensamplacerade barn i åldrarna 7-12 år, utan endast placerat ett barn under året.

Även inom verksamhetsområdet akut-, stöd- och korttidsbehandling har efterfrågan på platser för barn i åldrarna 0-12 år fortsatt att minska under 2004.

För att säkerställa det yttersta skyddet för barn tillfördes HVB barn och ungdom 2004 medel, så att en avgiftsfri vecka för barn i behov av akut skydd kunde erbjudas stadsdelsförvaltningarna. Åtgärden har säkerställt att HVB barn och ungdom har kunnat upprätthålla en beredskap för detta yttersta skydd. Antalet placeringar har emellertid inte ökat.

Inom verksamhetsområdet ungdomar/pedagogiskt stöd- och behandlingsboende har man sammantaget haft en god efterfrågan och beläggning.

Efterfrågan på behandlingsplatser inom området social/psykiatrisk behandling för flickor i åldrarna 15-20 år har minskat dramatiskt under 2004. Trots en reducering av platser har beläggningen endast varit ca 50 %.

Det skyddade boendet Kruton för flickor som är utsatta för hot eller våld från nära anhörig, har under året haft ett 35-tal flickor boende för kortare eller längre tid. Avdelningen för samhällsvetenskaplig genusforskning vid Uppsala universitet har påbörjat en utvärdering av Krutons skyddade boende.

Verksamheten har också öppnat ett stöd- och rådgivningscenter för målgruppen. Detta finansieras med hjälp av bidrag från länsstyrelsen.

HVB barn och ungdom har fortsatt samordna sina resurser för att bättre tillmötesgå stadsdelsförvaltningarnas behov och förändrade arbetssätt. Som ett led i detta samt för att utveckla samarbetet och kunskapsutbytet med stadsdelarna, har två samarbetsprojekt startats. De stadsdelar som frekvent anlitar HVB barn och ungdomsverksamheter har bjudits in till ett gemensamt samarbetsprojekt, där medel söks från kompetensfonden.

Tre av enhetens verksamheter, Giovannis behandlingshem, BAS behandlingsboende för flickor samt Giovannis stödboende som alla har flickor i åldrarna 15-20 år som sin målgrupp finns numera i en och samma fastighet på Södermalm. Samlokaliseringen har möjliggjort ett utökat resursutnyttjande över institutionsgränserna och minskat lokalkostnaderna.

En omfattande satsning på kompetensutveckling har gjorts under 2004. Ett tjugotal av enhetens anställda har deltagit i en utbildning i psykosocialt utrednings- och förändringsarbete med fokus på barn. Utbildningen som finansieras genom fondmedel omfattar 10 högskolepoäng och har arrangerats av Ersta och Sköndals högskola.

Personalgrupperna vid de verksamheter som vänder sig till ungdomar har under året genomgått en utbildning i missbruksfrågor. Den utbildningen genomfördes vid Maria Ungdom. Ett led i utbildningen var att kunskapsöverföring mellan

verksamheterna skulle ske. Utbildningen kommer därför att fortsätta i form av ömsesidig praktik i varandras verksamheter.

För 2004 visar HVB barn och ungdom på ett underskott med 5,2 mkr. En del av underskottet har kunnat täckas med de anslag som funnits inom enheten.

### ***Placerings- och konsultationsenheten***

Placerings- och konsultationsenheten har sedan januari 2004 en anslagsfinansierad verksamhet som svarar för konsultation och rådgivning till stadsdelsförvaltningarna gällande val av vårdform i frågor som rör barn och ungdomar 0 – 20 år, där en vårdinsats är aktuell. Enheten har kunskap om, insyn i och håller sig ajour med det utbud av behandlingshem, ungdomshem, stödboende, kollektiv och mellanvård, med vilka Stockholms stad tecknat avtal liksom med den egenregiverksamhet som HVB barn och ungdom driver.

Enheten har också en intäktsfinansierad verksamhet, som på uppdrag från stadsdelsförvaltningarna i Stockholm placerar ungdomar 13-20 år i familjehem, social bostad och jourhem. Vidare erbjuds genom enhetens psykolog utredning och bedömning av eventuellt vårdbehov samt samtalsterapi.

Placerings- och konsultationsenheten har för året en omslutningsökning med 1,4 mkr beroende på en ökad entreprenadförsäljning. Det ekonomiska resultatet visar på ett 0-resultat.

Enheten har utifrån de åtaganden man har, under 2004 haft ett intensivt samarbete och informationsutbyte med stadsdelsförvaltningarnas barn- och ungdomssektioner. Flertalet stadsdelar har i olika sammanhang erhållit information om stadens upphandlade vårdutbud för barn och ungdomar.

Arbetet med att finna vårdlösningar för barn, familjer och ungdomar med mycket speciella behov har högprioriterats och stadsdelsförvaltningarna har i mycket stor utsträckning kunnat få förslag på lösningar för denna kategori.

Arbetet med att få inblick i och kunskap om de verksamheter som staden tidigare inte haft avtal med har fortsatt för att möjliggöra en uppdaterad information till stadsdelarna om det aktuella vårdutbudets innehåll, kvalitet och prestationer.

Nyrekrytering av familjehem har fortsatt varit mycket angeläget under året. Bl.a. har de familjehem som arbetat åt enheten under många år uppmuntrats att rekommendera vänner och kolleger att anmäla intresse. Denna modell har givit ett nytillskott på 6-7 familjer som kunnat användas under året.

### ***Familjehemskonsulterna***

Familjehemskonsulterna har varit en resurs för stadsdelsförvaltningarnas familjevård, vid rekrytering av familjehem, utbildning och handledning av familjehem och familjevårdspersonal. Under året har 15 stadsdelsförvaltningar abonnerat på utbildnings- och rekryteringsdelen. Övriga tjänster har betalats styckvis. Konsulterna har genomfört planerade prestationer inom samtliga områden. Familjehemskonsulterna har ett mindre underskott (63 tkr).

Nyrekrytering av familjehem har fortsatt varit mycket angeläget under året. Under slutet av året skedde en märkbar tillströmning av nya familjehem, vilket kan antas bero på att familjevård fick uppmärksamhet i massmedia, inte minst i samband med Familjehemmens dag på Gröna Lund. Arrangemanget genomfördes i samverkan mellan staden och övriga länskommuner.

### ***Maria ungdomsenhet***

Verksamheten har tagit emot 1 127 akut/nybesök, vilket är en ökning jämfört med 2003. Det är troligtvis en effekt av utökningen av nybesökstider för stadsdelsförvaltningarna. Antalet behandlingstimmar överskred prognosen och uppgick till 6 135.

Personal från socialtjänsten har funnits tillgänglig dygnet runt årets alla dagar för akutbesök. Vid speciella ungdomshelger och evenemang som t.ex. valborgsmässoafton, skolavslutningsperioden och nyårsafton har socialtjänsten haft förstärkt bemanning. Enheten har kontinuerlig kontakt med stadsdelsförvaltningarna genom kontaktmannaskap och samarbetsmöten på Maria ungdomsenhet.

Det egna telefonnumret för socialtjänsten på Maria Ungdom, 508 43 710, har underlättat kontakten mellan enheten och stadsdelsförvaltningarna. Stadsdelsförvaltningarna kan via detta nummer alltid nå en socialtjänstrepresentant.

Enhetens leg. psykoterapeuter (kognitiv och familjeterapi) samt enhetens lösningsfokuserade konsult utför konsultations- och kortare utbildnings/ handledningsuppdrag på stadsdelsförvaltningarna vid efterfrågan.

Under hösten har enheten tillsammans med Precens och Värmdö kommun planerat ett utbildningsinternat för ungdomshandläggare från stadsdelsförvaltningarna och avtalskommunerna. Utbildningsinternatet kommer att äga rum i februari 2005 och ska innehålla föreläsningar och seminarier kring ungdomsmissbruk och preventivt arbete.

Maria ungdomsenhet uppvisar ett överskott på ca 0,5 mkr, som beror på vakanter i samband med sjukdom.

### **Organisationsdrivna verksamheter**

Socialtjänstnämnden ger bidrag till föreningar och organisationer som arbetar med barn och ungdomar i utsatta situationer. Pengar beviljas bland annat till föreningar som arbetar med att se till att barn och ungdomar har ett alternativt nätverk när föräldrarnas/ föräldrarnas omvårdnad brister. Förvaltningen har under året haft regelbundna möten med dessa verksamheter.

Under året har bidrag utgått till Ersta Vändpunkten för arbete med barn till missbrukande föräldrar, till Källan för grupparbete med barn till psykiskt sjuka föräldrar och till Bryggan för arbete med barn till frihetsberövade. Vidare erhöll Barnens Rätt i Samhället (BRIS) pengar för sitt arbete med att hjälpa barn i akuta situationer och Adoptionscentrum Söder för Öppen förskola och annan förebyggande verksamhet. Socialtjänstnämnden beslutade under året om pengar för en samordnare kring adoptionsfrågor. Denna är anställd från och med den 1 januari 2005.

Organisations- och föreningsutskottet beviljade under 2003 pengar till nya projekt som vänder sig till unga kvinnor som lever i patriarkala familjeförhållanden och som utsätts för så kallat hedersrelaterat våld. Exempel på sådana verksamheter är Terrafems två projekt Terapeutiska samtalsgrupper för våldsutsatta kvinnor med utländsk härkomst och Invandrad – Invaderad samt Elektra på Fryshuset. Vidare erhåller Frizonen pengar för sitt arbete med unga flickor i riskzon.

### **Generella stadsövergripande frågor**

Staben för utredning/projekt har till uppgift att bevaka frågor om likvärdig service och likställighet i staden när det gäller biståndsbedömning inom socialtjänsten. I stabens uppgifter ingår också att utarbeta förslag till riktlinjer och att implementera dessa.

Staben följer stadsdelsnämndernas verksamhet genom att ta del av olika dokument och genom regelbundna kontakter med förvaltningarna. Respektive programansvarig inom staben har haft regelbundna möten med cheferna inom programområdena, där även den ansvarige kontrollern inom stadsledningskontoret deltagit. Uppföljnings- och utvecklingsarbete har också skett i andra nätverk och arbetsgrupper, genom konferenser och seminarier samt i vissa frågor genom enkäter. Riktlinjer för verksamheter inom de olika programområdena har under året utarbetats, färdigställts och reviderats.

Samråd har även i stor omfattning skett med andra berörda enheter och förvaltningar i staden samt myndigheter såsom Stockholms läns landsting, Kommunförbundet, Socialstyrelsen, länsstyrelsen, Kommunförbundet Stockholm län (KSL) m.fl. Syftet är bl. a. att få en samlad bild över socialtjänsten, vad gäller resurser och utvecklingsbehov, samt se hur samarbetet med andra myndigheter och organisationer kan förbättras.

### *Information*

Socialtjänstförvaltningen har tagit ansvar för informationsmaterial om socialtjänst som vänder sig till medborgare i hela staden. Staben har lagt ut dem på förvaltningens hemsida och reviderat broschyrerna vid behov.

### *Kompetensfonden*

Staben har aktivt medverkat i arbetsgrupper vid framtagande av beslutsunderlag för ett flertal projekt som finansieras genom Kompetensfonden. Som exempel kan nämnas samverkansutbildning visavi personer med missbruk och psykiska störningar tillsammans med Stockholms läns landsting, planering för utbildning i ASI (ASI - Addiction Severity Index) – en systematisk intervjuemetod för klienter med missbruksproblem, dokumentation och utredningsmetodik, uppföljning för personal inom missbrukarvården, förberedelser för utbildningar för personal inom ekonomiskt bistånd samt projektverksamheter inom BBIC (BBIC – Socialstyrelsens projekt Barns behov i centrum) och BUS (BUS – Barn och Ungdomar med behov av Särskilt stöd, samverkanspolicy mellan kommuner och landsting).

### *Stipendier*

Sedan 2001 har stipendier utdelats till socialarbetare i syfte att vidareutveckla metoder inom stadens socialtjänst. Stipendierna har utdelats två gånger per år. Under våren 2004 utdelades 167 500 kronor och under hösten 131 500 kronor till socialarbetare vid stadsdelsförvaltningarna och socialtjänstförvaltningen. Under året inkom 36 ansökningar som omfattade sammanlagt 193 socialarbetare inom socialtjänsten.

### ***Barn och familj***

Den upphandling som genomfördes år 2003 har följts upp genom enkäter till de handläggare vid stadsdelarna som avropat på ramavtalet. Därutöver har staben, tillsammans med Placerings- och konsultationsenheten ansvarat för att besvara frågor kring avtalet från såväl vårdgivare som handläggare vid stadsdelsförvaltningarna och bistått dessa i avtalstolkning etc.

Under 2004 har staben inom barn- och ungdomsområdet producerat sammanlagt 572 utbildningsdagar för 479 deltagare. Aktiviteterna gäller seminarier och utbildningar som omfattat en halvdag eller tre heldagar. Mer än hälften av utbildningsaktiviteterna har under 2004 varit inriktade på familjevården för barn och unga med anledning av reviderade riktlinjer på området (beslut i kommunstyrelsen den 24 november 2004 och andra särskilda uppdrag från socialtjänstnämnden. Sammanställning av 2004 års utbildningsinsatser redovisas nedan.



Barn och familj	Antal deltagare
1. Riktlinjer för handläggning och dokumentation i barn- och ungdomsärenden:	60
2. Seminarium om statistik/myndighetsutövning	25
3. Familjevård, riktlinjer, seminarier	210
4. Familjevård, riktlinjer, utbildning	54
5. Risk- och skyddsfaktorer	70
6. Familjevård, seminarium för familjerättssekreterare	60
7. Seminarium om stadens ungdomsmottagningar	28
<b>Totalt</b>	<b>507</b>

Staben har tillsammans med juridiska avdelningen på stadsledningskontoret medverkat i utarbetande av Svenska Kommunförbundets avtalsmall vid överflyttning av vårdnad till familjehem. Vidare har staben i samverkan med juridiska avdelningen i denna fråga utarbetat administrativa rutiner för staden och genomfört seminarier.

På uppdrag av socialtjänstnämnden har familjevårdens utveckling samt familjehemsplaceringar som oplanerat avbrutits utretts och redovisats.

Staben har medverkat i Socialstyrelsens sakkunniggrupp som utarbetar allmänna råd/handbok inom området barnutredningar.

För fjärde året i rad har stadsdelsförvaltningarna inventerat samtliga inkomna anmälningar, ansökningar och remisser under ett kvartal som gäller barn som har behov av skydd eller stöd genom socialtjänsten. Inventeringen omfattar även alla beslut som fattats under samma kvartal. Sammanställning av resultaten har finansierats av staben och utförts av FoU-enheten. Resultaten används tillsammans med den nationella statistiken som underlag för de diskussioner som förs lokalt och stadsövergripande om de olikheter som förekommer i staden vad gäller bedömningar, handläggning och dokumentation.

Erbjudande av gruppverksamheter för barn till missbrukare och barn till psykiskt funktionshindrade har prioriteras i stadens budget. Under våren 2004 genomfördes en kartläggning av stadsdelsförvaltningarnas olika gruppverksamheter för barn och ungdomar, som tyvärr visade att relativt få barn och ungdomar deltog i någon gruppverksamhet via socialtjänsten. Med anledning av resultatet av kartläggningen har medel ansökts från kompetensfonden för ett utbildningsprojekt kring ”de glömda barnen” för att öka kunskapen om utsatta barns livsvillkor och dessutom öka barnperspektivet inom socialtjänstens verksamhetsdelar som vänder sig till vuxna.

Stadens tvärprofessionella konsultgrupp (BIF-gruppen, BIF – Barn I Fara) har även under 2004 stått till stadsdelsförvaltningarnas förfogande för konsultation i komplicerade barnärenden.

Socialtjänstnämnden har uppdragit åt förvaltningen att utreda förutsättningar för skapande av ett kunskapscentrum med inriktning på barn i utsatta situationer (barn som far illa). Arbetet inleddes under året och har sammankopplats med nytt uppdrag i budget för 2005 att inrätta ett kriscentrum för barn som utsatts för misshandels- eller sexualbrott. Utredningen kommer bl.a. att ta upp hur BIF-gruppen bör inlemmas i ett nytt centrum.

Staben har kontinuerligt medverkat i implementeringen av BUS-policyn (BUS – Barn och Ungdomar med behov av Särskild stöd från såväl kommunen som landstinget). Ett kompetensutvecklingsprojekt har under året inletts med en projektledare som är anställd av Kista stadsdelsförvaltning. Finansiering sker genom Kompetensfonden. Staben företräds i projektets styrgrupp.

På begäran av Stockholms läns landsting medverkar staben i en arbetsgrupp med uppgift att arbeta fram ett handlingsprogram för asylsökande barn som uppvisar uppgivenhetssymtom. I gruppen ingår företrädare för landstinget, Migrationsverket, Utlänningsnämnden samt Rinkeby stadsdelsnämnd.

### ***Ungdomar***

Samarbetet med Statens Institutionsstyrelse (SiS) kring ungdomar placerade på de särskilda ungdomshemmen fortsatte under året. Speciellt fokus lades på gruppen ungdomar med behov av olika psykiatriska insatser. Samarbetet innefattade bland annat deltagande i arbetet med att utveckla en samverkansstruktur mellan landstingets psykiatriska barn- och ungdomsvård och SiS kring målgruppen.

Samtliga stadsdelsnämnder ska enligt beslut i kommunfullmäktige tillhandahålla rådgivande ungdomsmottagningar. Under året genomfördes en kartläggning av stadens samtliga ungdomsmottagningar. Syftet var att följa upp mottagningarnas samarbetsavtal med landstinget samt att stämna av förutsättningarna för att driva verksamheterna. Kartläggningen visade bland annat att samtliga stadsdelsnämnder hade ungdomsmottagningar i varierande omfattning. Staden avsatte under år 2004 totalt cirka 15,5 mkr till ungdomsmottagningarna, varav 3,2 miljoner kronor utgörs av ett särskilt statligt bidrag för hiv/ aidsprevention. Utöver detta fick Stadsmissionens ungdomsmottagning ca 0,8 mkr från stadens särskilt statliga bidrag för hiv/aidsprevention.

Vid kartläggningen uttryckte samtliga ungdomsmottagningar en oro kring framtida möjligheter att finansiera mottagningarna om de statliga medlen till storstadsregionerna uteblir i framtiden, som hiv/aidsutredningen föreslår.

## ***Drog – och brottsförebyggande insatser***

### *Drogvaneundersökning*

Under året presenterades resultaten från Stockholms stads stora drogvaneundersökning (Stockholmsenkäten), som genomförs vartannat år. Undersökningar av stockholmselevernas situation i skolan och deras användning av alkohol, narkotika och tobak har genomförts sedan 1972. Den metod som används är en enkät som ställs till Stockholms samtliga elever i årskurs 9 samt i gymnasiets årskurs 2. Undersökningen är troligen Sveriges mest omfattande attitydundersökning om ungdomars inställning till droger och andra riskbeteenden och omfattar svar från mer än 18 000 ungdomar, varav 10 000 kommer från Stockholms stad.

Resultaten visade på en nedgång i alkoholkonsumtionen på 25 procent och en nedgång i narkotikakonsumtion med 20 procent, sett över hela staden. Det finns även oroande tecken. I vissa stadsdelsområden är konsumtionen oroväckande hög och konsumtionsminskningen är inte lika stor hos flickorna som hos pojkarna.

### *Föräldrakampanj/mediainsats*

En mediainsats riktad till tonårsföräldrar om droger genomförs årligen. Årets kampanj bestod av en bok som skickades hem till alla som har barn i åldern 13-17 år. Boken hade titeln "Hjälp, jag är tonårsförälder!" och sändes ut vecka 17 – 18. Utrednings- och statistikkontoret (USK) har genomfört en läsarundersökning av boken. Uppmärksamhetsvärdet var liksom vid tidigare mediainsatser mycket högt, 95 procent av mammorna och 74 procent av papporna minns att de fått boken. Precis som tidigare är de intervjuade föräldrarna mycket positiva till att Stockholms stad ger ut sådan här information, 91 procent är mycket eller ganska positiva.

### *Folköls- och tobakstillsyn*

Omfattande kontroller av hur butikerna tillämpar tobaks- och alkohollagarnas regler om 18 års åldersgräns vid tobaks- och folkölsförsäljning har genomförts tillsammans med stadsdelsförvaltningarna. Detta har bl.a. resulterat i ett stort antal åtgärdsärenden om förbud mot fortsatt försäljning och varningar till butiker som brustit mot bestämmelserna. Under året har också ett branschråd bildats med företrädare för livsmedelsbranschen, polisen, stadsdelarnas drogsamordnare och Preventionscentrum Stockholm (Precens).

### *Prime for Life*

Utbildningar i riskreduceringsprogrammet *Prime for Life* har hållits för all skolpersonal vid Norra Latin/Norra Real, där man planerar att införa utbildningen som en del i skolans förebyggande arbete. Vidare har Kompetensfonden via Precens erbjudit stadens enhetschefer utbildning kring "Alkohol i arbetslivet".

### *Mobilisering mot narkotika*

Inom ramen för regeringens satsning mobilisering mot narkotika har förvaltningen deltagit i storstadssamarbetet med Malmö och Göteborg, med syfte att utveckla metoder inom områdena förebyggande insatser, tidiga insatser och vård- och behandlingsinsatser. Pågående projekt som riktar sig till ungdomar, omfattar förebyggande arbete i skolan, tidiga insatser riktade till unga vuxna som ofta vistas i krogmiljöer (PUMAN - Projektet Unga Med risk att utveckla ett Alkohol- eller Narkotikaberoende), informationsprojekt kring drogen KAT och öppenvårdbehandling (multisystemisk terapi/MST) som riktar sig till ungdomar .

Mot slutet av året påbörjades även två andra studier inom MOB-projektet; SGI – särskilda gänginsatser riktade mot tungt kriminella narkotikamissbrukare samt ett uppdrag om samordning av vård- och behandlingsresurser, polisiära insatser m.m. avseende narkotikamissbrukare i Stockholm i samarbete med polismyndigheten, landstinget och Socialdepartementet. Alla dessa MOB-projekt fortsätter även år 2005.

### *Komet – föräldraskapscirklar och Komet – ledarskap i klassrummet*

Sedan år 2003 bedriver Precens, från början med ekonomiskt stöd från länsstyrelsen och alkoholkommittén, ett projekt där föräldraträningcirklar och ledarskap i klassrummet för lärare utvecklas. Programmen går under benämningen KOMET (kommunikationsmetod) och bygger på forskning om ”vad som fungerar” och visar på goda resultat. Cirklarna vänder sig till föräldrar till barn i åldrarna 3-10 år, vilka kan vara utagerande, uppvisar lättare beteendestörningar, koncentrationssvårigheter m.m. Syftet med cirklarna är att föräldrar ska hitta sätt att interagera med sina barn så att de kan minska bråk och utagerande från barnets sida. Med bidrag från Kompetensfonden har verksamheten utökats under år 2004. Precens två projektanställda psykologer utbildar och handleder cirkelledare inom f.n. 17 stadsdelsförvaltningar och flera hundra föräldrar har hittills deltagit i cirklarna. Komet i skolan – ledarskap i klassrummet – är ett snarlikt program som hjälper lärare att på ett bra sätt hantera oroliga och störande elever. Precens utbildar skolstöds- och resursteam i metoden för att de ska kunna utbilda lärare. KOMET utvärderas av FoU-enheten.

### *Brottsofferstöd och medling*

Precens bedriver sedan några år tillbaka verksamheter med stöd till unga brottsoffer och medling mellan gärningsmän och brottsoffer inom City, Söderorts och Västerorts polismästardistrikt. Verksamheterna bygger på samarbete mellan polismyndigheten, socialtjänstförvaltningen och berörda stadsdelsförvaltningar. Mot slutet av året påbörjades en utbyggnad till Järvafältet och Farsta/Goben-området. Därmed kommer medling och brottsofferstöd att kunna erbjudas inom hela staden år 2005.

### *Ungdomstjänst*

Som ett led i uppföljningen av påföljden ungdomstjänst har seminarium om lagbestämmelser, vårdplan och yttranden genomförts.

## Forskning och utveckling (FoU)

FoU-enhetens uppgift är att genom forsknings- och utvecklingsarbete bidra till långsiktig kunskapsutveckling till nytta för stadens verksamheter. Inom området **Barn och ungdom** har FoU-enheten samarbetat med Precens och utbildningsförvaltningen. Projekten har i huvudsak varit inriktade på barn- och ungdomars normbrott och riskbeteenden, föräldrars roll och samhällets agerande. Analys av 2004 års drogvaneundersökning i Stockholms skolor har påbörjats. En rapport om *skolk* har publicerats. I ett flerårigt projekt - *LISA* – prövas och utvärderas två strukturerade metoder för stöd till utsatta elever. I ett annat flerårigt projekt följs ett antal elever som nu går i årskurs åtta med avseende på hur kamratkontakter påverkar deras inläring, självbild och normbrytande beteende.

Föräldrars roll och betydelse har uppmärksammats i ett par studier som bland annat ligger till grund för utvärdering av *föräldraträningsprogrammet KOMMET*, som prövas i 15 av Stockholms stadsdelar. I samarbete med den statliga Alkoholkommittén och samordningsgruppen för MOBilisering mot narkotika pågår utvärdering av ett antal *grundskolors drogpreventiva insatser* och av *multisystemisk terapi - MST* – som är ett strukturerat och närmiljöbaserat behandlingsprogram, utvecklat i syfte att hitta alternativ till traditionell ungdomsvård. Därutöver pågår försök med utvärdering av profilklasser i matematik och naturvetenskap i ett antal Stockholmskolor.

Den årliga undersökningen av *stadsdelsnämndernas sociala barnavårdsarbete* har genomförts och publicerats. En studie om vad som på lång sikt händer med barn som varit föremål för socialtjänstens insatser har redovisats i rapporten *Socialtjänstens barn* och skolgången för placerade barn har presenterats i rapporten *Hur fungerar skolan för placerade barn*.

Därutöver har forskningsledaren och andra medverkat med föreläsningar och vetenskapliga presentationer vid olika tillfällen. Knut Sundell har bland annat ingått i FHI:s (FHI – Folkhälsoinstitutet), Epidemiologiskt centrum (Socialstyrelsen) samt Mentor Foundations vetenskapliga råd och som expert i Alkoholinförelskommittén.

Välbesökta seminarier har hållits inom ramen för *Mot Bättre Vetande* och *Forskningsforum*, bland annat om skolk, skolgången för placerade barn, stadsdelarnas barnavård och arbete med barn vars föräldrar har separerat. Dessutom har forskningsledaren föreläst om bland annat förebyggande arbete för Stockholms socialtjänst vid ett 30-tal tillfällen samt fungerat som konsult i stadsdelsförvaltningarnas egna utvärderingar och som handledare för lokala projekt.

**Prioriterad inriktning: Staden ska ha en bra omsorg, vård och service för äldre, funktionshindrade och de mest utsatta som bygger på delaktighet, inflytande och respekt för den enskilde individen oavsett var i staden man bor**

### **Insatser för äldre**

*Socialtjänstnämndens verksamhetsmål* – I arbetet och all verksamhet möta den äldre och dennes behov utifrån en helhetssyn.

*Socialtjänstnämndens generella åtaganden*

Socialtjänstnämnden åtar sig att upprätthålla jourverksamhet för stadens medborgare i utsatta situationer när stadsdelarnas insatser inte är tillgängliga.

*Uppföljning och bedömning av de generella åtagandena i förhållande till det ekonomiska utfallet*

Förvaltningsledningen bedömer att nämnden har uppfyllt sina generella åtaganden.

<b>Insatser för äldre</b>	<b>Kostnader</b>	<b>Intäkter</b>	<b>Anslag</b>	<b>Utfall</b>
Egna verksamheter				
- Stockholms äldre- och handikappjour	-37,3	24,4	-13,0	0,1
Stöd till utomstående organisationer	-6,2		-6,2	0,0
Privata aktörer				
<b>Totalt</b>	<b>-43,5</b>	<b>24,4</b>	<b>-19,2</b>	<b>0,1</b>
Därtill kommer kostnader för staben för utredning och projekt, FoU-enheten och administrationen.				

### **Egna verksamheter**

**Stockholms äldre- och handikappjour** består av Trygghetsjouren, Larmcentralen och Jourpatrullen/Akutvak

*Trygghetsjouren* har haft 7 400 ärenden under året, vilket är något färre än föregående år. Denna minskning beror på att ”enklare” frågor inte längre registreras. Vårdtyngden, omvårdnadsbehovet och därmed också tidsåtgången vid varje ärende, har ökat, när det gäller dem som behöver hjälp i hemmet. Sammantaget har Trygghetsjouren 13 600 registrerade kunder/brukare.

*Larmcentralens* anslutna abonnenter har under året ökat från 9 900 till 11 500. Inkomna larmanrop/mån har varit 28 200, en ökning med 12 % i förhållande till föregående år. Efter kundvalsmodellens införande, är ofta flera utförare inblandade i samma ärende, vilket har lett till att det administrativa arbetet blivit mer omfattande.

*Jourpatrullens uppdrag* har under året ökat något och man har 2004 haft ca 2 000 uppdrag.

Stockholms äldre- och handikappjour har en budget i balans.

Ett projekt gällande bonusmodell i bemanningsprogrammet TimeCare har inletts under året. Inom projektets ram har jourhandläggarna möjlighet att påverka arbetstidens förläggning och därmed också utfallet i lön. Projektet är ettårigt och utvärdering kommer att ske efter 6 och 12 månader.

Ett arbete med att utveckla ett nytt bokningsprogram för Jourpatrullen och larmteknikerna, som en del i larmmottagningsprogrammet påbörjades under året. Utförda uppdrag kommer att kunna rapporteras direkt till datasystemet via handdatorer eller mobiltelefon.

Stockholms- äldre- och handikappjour har under 2004 arbetat med att utforma en gemensam värdegrund för anställda inom enheten.

Rigaprojektet som genomförts i samarbetet med SIDA (Styrelsen för Internationellt utvecklingssamarbete), Maria Gamla stans stadsdelsförvaltning och Trygghetsjouren/Larmcentralen, där jourhandläggare har utbildat personal från Riga gällande bedömning, mottagning och åtgärder vid trygghetslarmanrop är nu avslutat. Riga har nu byggt upp sin egen Larmcentral.

All personal inom Stockholms äldre- och handikappjour har genomgått utbildningen "Prime for Life", ett utbildningsprogram i alkohol- och drogfrågor.

Redovisning av *Enhetens för hemlösa* insatser för äldre hemlösa finns i avsnittet Insatser för de mest utsatta. I detta avsnitt finns också en redovisning om äldreboendet *Gamlebo*.

### **Organisationsdrivna verksamheter**

Förvaltningen har under året haft kontinuerlig samverkan med ett femtontal organisationer som bedriver äldreverksamhet för människor med invandrarbakgrund.

Dessa föreningar samarbetade under våren för att genomföra Pensionärernas dag på Skansen i syfte att öka kontakterna mellan svenska pensionärer och äld-

re med invandrabakgrund. För att kunna genomföra detta erhöLL de bidrag från organisations- och föreningsutskottet (OFU).

Ekonomiskt stöd har beviljats till svenska pensionärsorganisationer för aktiviteter i Stockholm samt till stadens hemgårdar för äldreverksamhet.



**Prioriterad inriktning: Staden ska ha en bra omsorg, vård och service för äldre, funktionshindrade och de mest utsatta som bygger på delaktighet, inflytande och respekt för den enskilde individen oavsett var i staden man bor**

### **Insatser för funktionshindrade**

*Socialtjänstnämndens verksamhetsmål* – Staden ska garantera alla funktionshindrade kvalitativt bra omsorg, vård och service med kontinuitet och likvärdig bedömning oavsett var i staden de bor.

Insatserna ska utgå från den enskildes behov och önskemål och utgöra grunden för den enskilde att kunna leva ett så normalt liv som möjligt. Det ska ges stort utrymme för delaktighet och inflytande över vardagen för den enskilde.

#### *Socialtjänstnämndens generella åtaganden*

Socialtjänstnämnden åtar sig att på uppdrag av kommunstyrelsen utveckla underlag som belyser frågor om likvärdig service och likställighet i biståndsbedömningen i staden inom områdena barn och familj, ungdomar, socialbidrag, missbruk, socialpsykiatri och funktionshinder.

Socialtjänstnämnden har kommunfullmäktiges uppdrag att samordna arbetet med att inrätta särskilt boende för fysiskt och psykiskt funktionshindrade.

Socialtjänstnämnden samordnar analys av mål och behov av kompetensutveckling för all personal i staden som arbetar med service och omsorg till funktionshindrade.

Socialtjänstnämnden åtar sig att på uppdrag av stadsdelarna erbjuda ledsagning för att funktionshindrade på ett meningsfullt sätt ska kunna delta i samhällslivet.

#### *Uppföljning och bedömning av de generella åtagandena i förhållande till det ekonomiska utfallet*

Förvaltningsledningen bedömer att nämnden har uppfyllt sina generella åtaganden.

<b>Insatser för funktionshindrade</b>	<b>Kostnader</b>	<b>Intäkter</b>	<b>Anslag</b>	<b>Utfall</b>
Egna verksamheter				
- LSS-kollo	-32,0	15,1	-16,7	-0,2
- Korttidshemmen Drömmen och Navet	-10,8	10,4	0,0	-0,3
- Enheten för ledsagarservice	-16,0	13,8	-2,3	0,1
- Lokal- och byggnadskonsulterna	-3,3	3,2	0,0	-0,1
Stöd till utomstående organisationer	-12,9		-12,9	-0,0
Utomlänsplaceringar	-197,9		-198,6	0,7
Privata aktörer	-0,7	0,6	0,1	0,0
<b>Totalt</b>	<b>-273,0</b>	<b>43,1</b>	<b>-230,4</b>	<b>0,2</b>

Därtill kommer kostnader för staben för utredning och projekt, FoU-enheten och administrationen.

## **Egna verksamheter**

### ***LSS-kollo***

Ca 800 barn och ungdomar har under året varit på LSS-kollo (LSS – lagen om stöd och service till vissa funktionshindrade) varav hälften avser placeringar från stadsdelsnämnderna. Efterfrågan från stadsdelsförvaltningarna på platser för mer omvårdnadskrävande personer har resulterat i ett mindre underskott med 0,2mkr. Länskommunerna har inte i samma utsträckning ökat sin efterfrågan vilket skulle ha balanserat underskottet.

Stadsdelsnämnderna beslutar om plats på LSS-kollo, men socialtjänstnämnden ansvarar för anslaget och därmed finansieringen. Nämnden kan inte påverka utfallet av verksamheten. Nämnden har i samband med tertialrapport 2/2004 erhållit 1,2 mkr för prestationsökningar inom LSS-kollo.

Verksamhetens åtaganden har varit att erbjuda plats efter deltagarens individuella behov och intressen. Deltagarna i verksamheten ska känna trygghet i en gemenskap med andra. En enkät bland alla deltagare efter sommaren visade att 99% av de svarande var nöjda eller mycket nöjda med verksamheten.

Målet var under 2004 som tidigare år att alla som sökte kollovistelse skulle erbjudas detta, men vistelsens längd har för vissa blivit kortare. Dessutom togs femton platser för vuxna bort ur utbudet. Det var platser som tidigare användes för personer som har gruppboende. Deras behov av rekreation ska innefattas i beviljandet av bostad med särskild service.

I samband med LSS-kollos personaldagar genomfördes utbildningsinsatser omkring målgruppens specifika behov.

### ***Korttidshemmen Drömmen och Navet***

Enligt LSS (lagen om stöd och service till vissa funktionshindrade) har korttidshemmet Drömmen tillhandahållit korttidsvistelse till ungdomar och vuxna med autism och/eller utvecklingsstörning. Vistelsen har tillgodosett behov av miljöombyte och individuell omvårdnad samt givit avlastning till gästernas familjer. Drömmen har 6 platser och 13 brukare inskrivna.

Korttidshemmet Navet har tillhandahållit dygnet runt boende för ungdomar i åldern 12-23 år med fysiska funktionshinder. Korttidsvistelsen ska tillgodose behov av miljöombyte och rekreation och ge möjlighet till personlig utveckling. Förutom boende ska även individuell omvårdnad ingå. Navet har 6 platser och 25 ungdomar inskrivna.

Korttidshemmen som sedan början av 2004 fungerar som en enhet har under året haft gemensam verksamhetsutveckling. Personalsamordning och kompetensutveckling har skett under ledning av gemensam institutionschef. Time Care (flexibelt schema) har införts under året och utvärderats. Det nya schema-systemet har fallit väl ut.

Korttidshemmen Drömmen och Navet har sammantaget ett underskott om 0,3 mkr. Det kan hänföras till intäktsbortfall i samband med att verksamheten vid Navet under en period, efter en fuktskada tvingades flytta till andra lokaler.

### ***Enheten för ledsagarservice***

Enheten har under året haft en alltmer ökad efterfrågan. För 2004 planerades för 42 500 timmars ledsagning men slutresultatet blev att närmare 48 000 ledsagningstimmar utfördes. För att klara detta har enheten fler timanställda än tidigare knutna till verksamheten. Budgeten uppvisar ett mindre överskott.

Enheten har sina åtaganden samlade under rubrikerna inflytande, trygghet och tillgänglighet. Brukarna har givits möjlighet att inkomma med synpunkter, förbättringsförslag och klagomål. Flera möten har hållits med det brukarråd som består av ett 15-tal personer, både brukare och anhöriga. Enheten har fått mycket positiv respons på de insatser som görs.

Enheten för ledsagarservice utför även avlösarservice. En intensifierad marknadsföring har gjorts i slutet av året och förväntas ge resultat.

Antalet barn och ungdomar med funktionshinder av neuropsykiatriska slag har ökat under året. Eftersom det är en ny brukargrupp för enheten, har det ställt stora krav på kompetensutveckling och handledning av personalen.

### ***LoBen (Lokal- och byggnadskonsulterna)***

LoBen har erbjudit konsulthjälp i lokal- och byggnadsfrågor, till i första hand stadsdelsförvaltningarna, men även internt inom förvaltningen och externa beställare. Uppdragen har influerat i tillfredsställande omfattning i förhållande till LoBens aktuella kapacitet. Enheten har ett mindre underskott (60 tkr).

Att bygga bostäder för funktionshindrade är en prioriterad uppgift inom staden. LoBens arbetsuppgifter inom detta område har varit av stor omfattning.

Omstrukturerings- och utbyggnadsprojekt av särskilda boendeformer för äldre är också en stor arbetsuppgift. LoBen har i slutet av året medverkat i framtagande av underlag för de pågående förhandlingarna mellan staden och FB Servicehus AB angående nytt ramavtal för de fastigheter som övergått till bolaget. Stadsledningskontoret har varit uppdragsgivare.

## **Organisationsdrivna verksamheter**

### *Fysiska funktionshinder*

Socialtjänstnämnden ger ekonomiskt stöd till organisationer som arbetar med människor med fysiska funktionshinder. Stödet avser såväl organisationer som ger individstöd som organisationer som har en intressepolitisk inriktning i sitt arbete. Stanningsföreningen och Sveriges Synskadades förbund – Stockholmsavdelningen är ett par exempel på organisationer som får stöd.

Flera av dessa föreningar har under året erhållit projektbidrag för att nå ensamma och isolerade medlemmar. Dessa projekt är tidsbegränsade och kommer att föreslås ingå i ordinarie verksamhet efter två år.

Förvaltningen arbetade under 2003 intensivt med att vara Föreningen för döva och blinda, Stockholmsavdelningen, behjälplig med projektering av ett Allaktivitetshus för denna mycket isolerade grupp. Under 2004 kunde föreningen skriva kontrakt för nya lokaler och verksamheten kunde påbörjas under hösten.

### *Psykiska funktionshinder*

Under året har bidrag givits till 16 organisationer som arbetar med psykiska funktionshinder. Tre av dessa har anställda för att arbeta med målgruppen. De tre verksamheterna når dagligen ett stort antal medlemmar. Dessa föreningar anordnar också utbildningar för såväl målgruppen som de som arbetar med denna. Fountain House och Intresseföreningen för schizofreni är ett par exempel på organisationer som får stöd.

Nämnden har vidare givit bidrag till sex föreningar som arbetar lokalt med målgruppen inom Riksförbundet för social och mental hälsa (RSMH). Dessa föreningar är kamratföreningar som behöver stöd i olika frågor vad gäller verksamheten. Detta stöd bistår RSMH – Stockholmsdistriktet med.

## **Generella stadsövergripande frågor**

Staben för utredning/projekt har till uppgift att bevaka frågor om likvärdig service och likställighet i staden när det gäller biståndsbedömning inom socialtjänsten. I stabens uppgifter ingår också att utarbeta förslag till riktlinjer och att implementera dessa.

Staben följer stadsdelsnämndernas verksamhet genom att ta del av olika dokument och genom regelbundna kontakter med förvaltningarna. Respektive programansvarig inom staben har haft regelbundna möten med cheferna inom programområdena, där även den ansvarige kontrollern inom stadsledningskontoret deltagit. Uppföljnings- och utvecklingsarbete har också skett i andra nätverk och arbetsgrupper, genom konferenser och seminarier samt i vissa frågor genom enkäter. Riktlinjer för verksamheter inom de olika programområdena har under året utarbetats, färdigställts och reviderats.

Samråd har även i stor omfattning skett med andra berörda enheter och förvaltningar i staden samt myndigheter såsom Stockholms läns landsting, Kommunförbundet, Socialstyrelsen, länsstyrelsen, Kommunförbundet Stockholm län (KSL) m.fl. Syftet är bl. a. att få en samlad bild över socialtjänsten, vad gäller resurser och utvecklingsbehov, samt se hur samarbetet med andra myndigheter och organisationer kan förbättras.

### *Information*

Socialtjänstförvaltningen har tagit ansvar för informationsmaterial om socialtjänst som vänder sig till medborgare i hela staden. Staben har lagt ut dem på förvaltningens hemsida och reviderat broschyrerna vid behov.

### *Kompetensfonden*

Staben har aktivt medverkat i arbetsgrupper vid framtagande av beslutsunderlag för ett flertal projekt som finansieras genom Kompetensfonden. Som exempel kan nämnas samverkansutbildning visavi personer med missbruk och psykiska störningar tillsammans med Stockholms läns landsting, planering för utbildning i ASI (ASI - Addiction Severity Index) – en systematisk intervjuemetod för klienter med missbruksproblem, dokumentation och utredningsmetodik, uppföljning för personal inom missbrukarvården, förberedelser för utbildningar för personal inom ekonomiskt bistånd samt projektverksamheter inom BBIC (BBIC – Socialstyrelsens projekt Barns behov i centrum) och BUS (BUS – Barn och Ungdomar med behov av Särskilt stöd, samverkanspolicy mellan kommuner och landsting).

### *Gränsdragningsfrågor mellan staden och Stockholms läns landsting*

Under året har staben i samarbete med juridiska avdelningen och stadsledningskontoret fortsatt arbetet med att åstadkomma reglering av vissa frågor kring ansvars- och kostnadsfördelning mellan staden och Stockholms läns landsting inom områdena omsorg om funktionshindrade, socialpsykiatri och vuxenmissbruk. En överenskommelse har lämnats i november 2004 som gäller

vissa frågor om vuxenhabiliteringen inom omsorgen om funktionshindrade. Ett slutligt förslag till överenskommelse inom områdena socialpsykiatri och vuxenmissbruk beräknas lämnas 2005.

#### *Genomförandegruppen för utbyggnad av bostäder med särskild service*

Under året har genomförandegruppen, under ledning av socialtjänstförvaltningens stab och med representanter från gatu- och fastighetskontoret, stadsbyggnadskontoret, stadsledningskontoret och stadsdelsförvaltningarna, fortsatt sitt arbete. Genomförandegruppen har sammanträtt 6 ggr under året och en lägesrapport om gruppens arbete har redovisats i socialtjänstnämnden.

Under året har arbete pågått med ca 150 objekt och omfattat ca 550 lägenheter. I staden har 130 nya lägenheter i bostäder med särskild service färdigställts under 2004.

Socialtjänstnämndens handikappråd har utsett representanter till en referensgrupp som fått information om genomförandegruppens arbete.

Möten har hållits med de handläggare som har till uppgift att förmedla särskilda boenden till funktionshindrade, de s.k. förmedlingsgrupperna inom stadsdelsförvaltningarna.

#### *Stipendier*

Sedan 2001 har stipendier utdelats till socialarbetare i syfte att vidareutveckla metoder inom stadens socialtjänst. Stipendierna har utdelats två gånger per år. Under våren 2004 utdelades 167 500 kronor och under hösten 131 500 kronor till socialarbetare vid stadsdelsförvaltningarna och socialtjänstförvaltningen. Under året inkom 36 ansökningar som omfattade sammanlagt 193 socialarbetare inom socialtjänsten.

### ***Funktionshindrade***

#### *Uppföljning av stadens handikapplaner*

Socialtjänstnämnden har sedan 1999 kommunfullmäktiges uppdrag att årligen följa upp arbetet med samtliga nämnders och bolags handikapplaner. Den 24 april godkände socialtjänstnämnden ”Redovisning av arbetet med handikapplaner 2003 i stadens nämnder och bolag”.

17 stadsdelsnämnder, 15 facknämnder och 6 bolag har upprättat handikapplan för 2004. Arbetet med handikapplaner skiljer sig inte nämnvärt från föregående år. Det bör dock framhållas att flertalet facknämnder upprättat handikapplaner med god kvalitet. Gemensamt för samtliga nämnder och bolag är bristerna i redovisning av kostnader för planerade åtgärder. Det finns också brister när det gäller uppföljningen av upprättade planer.

### *Arbetsgrupper*

Socialtjänstförvaltningens stab har deltagit i arbetet med framtagandet av förslag till ett nytt resursfördelningssystem för omsorgen om funktionshindrade i Stockholms stad. Arbetet startade 2003 och avslutas under 2005.

En arbetsgrupp med deltagande från särskolan och stadsdelsförvaltningarna startade under hösten 2004. Syftet är att utarbeta rutiner och riktlinjer för elevers övergång från gymnasiesärskola till daglig verksamhet. Arbetsgruppen leds av socialtjänstförvaltningens stab.

### *Kundval*

Under året beslutade kommunfullmäktige att kundval inom hemtjänst, ledsagning och avlösning ska fortsätta. Socialtjänstförvaltningen medverkar i det fortsatta arbetet när det gäller frågor som rör funktionshinderområdet.

### *Riktlinjer och tillämpningsanvisningar*

Med stöd av referensgrupper från stadsdelarna har arbetet att uppdatera och förbättra riktlinjer och tillämpningsanvisningar inom området omsorgen om funktionshindrade fortgått. En genomgång har skett av samtliga riktlinjer i syfte att analysera insatser som kan anses vara kostnadsdrivande. Som en följd av denna analys har ett antal åtgärder föreslagits socialtjänstnämnden i sammanlagt två ärenden. Förslagen i den ena ärendet tillstyrktes av nämnden och kommer att behandlas av kommunstyrelsen under 2005. Förslagen i det andra ärendet (förslag på nya riktlinjer för medföljare vid semesterresa) avvisades av nämnden och kommer också att behandlas av kommunstyrelsen under 2005.

### *Handikappolitiskt program för Stockholms stad*

Det handikappolitiska program som socialtjänstförvaltningen samordnade framtagningen av under 2003 och som socialtjänstnämnden fattade beslut om i december 2003 har den 16 december 2004 fastställts av kommunfullmäktige efter ett omfattande remissarbete. Samtliga remissinstanser ställde sig positiva till programmet, som föreskriver att planering för tillgänglighet ska redovisas i respektive nämnds/styrelses verksamhetsplan och följas upp i verksamhetsberättelsen.

### *Utvecklingsstörda personer boende utanför länet*

Betalningsansvaret för ca 230 personer med utvecklingsstörning från Stockholms län, placerade av landstinget före kommunaliseringen 1995, ligger kvar på socialtjänstnämnden. Liksom tidigare år har kvalitet och vårdbehov följts upp. Avtal och vårddygnspriser förhandlas. Under året har 2 personer avlidit.

Under 2004 har kontaktades 42 kommuner, som har ”Stockholmare” i egen eller privat regi, för att göra en överenskommelse om bosättningskommunernas övertagande av betalningsansvar utifrån lagen om utjämning av vissa kostnader för stöd och service till funktionshindrade. 24 kommuner har undertecknat överenskommelsen och kommer från och med 2006 att ha hela ansvaret för ”Stockholmarna”.

*Kampanj för rekrytering av kontaktpersoner enligt LSS ( LSS – lagen om stöd och service till vissa funktionshindrade)*

Den kampanj som genomfördes under hösten 2003 avslutades och följdes upp under våren 2004 varvid det kunde konstateras att målet uppnått. Tillgången till kontaktpersoner har blivit tillfredsställande i hela staden och den organisation för samarbete som skapades ska vidmakthålla den uppnådda kvalitén.

**Socialpsykiatri**

Tendensen inom socialpsykiatri har varit att staden fått ta ett allt större ansvar för individer med behov av omfattande stöd och insatser i form av bl.a. bostäder med särskild service, boendestöd och sysselsättning. Under året har stadsdelsförvaltningarna aviserat att man av resursskäl tvingas göra prioriteringar och hitta olika variationer på lösningar för att kunna tillgodose de behov som finns. Kostnaderna för placeringar i främst HVB-hem har ökat för stadsdelsförvaltningarna.

Ett led i detta arbete är att hitta samverkansformer mellan olika myndigheter för att förbättra stödet till psykiskt funktionshindrade och reglera ansvars- och kostnadsfördelning av insatser.

Under året har Kommunförbundet Stockholms län (KSL) och Stockholms läns landsting gemensamt fortsatt samverkansarbetet mellan kommuner och landsting för psykiskt funktionshindrade. Staben har varit representerad i en styrgrupp i dessa frågor. Bl.a. har de tidigare genomförda konferenserna ”Samtal om Samverkan” följts upp.

Under året har ett viktigt uppdrag varit att utarbeta underlag och förslag till utrednings-, uppföljnings- och dokumentationssystem inom stadens arbete med psykiskt funktionshindrade. En referensgrupp med fem stadsdelsförvaltningar har bildats. En projektplan har utarbetats och ansökan om medel för ett projekt har gjorts hos kompetensfonden.

Staben har medverkat i arbetet med att starta ett socialpsykiatriskt kunskapscenter staden. Medel för detta har beviljats av kompetensfonden och projektet leds av FoU-enheten.

Under 2004 har staben besökt samtliga stadsdelsförvaltningar och kartlagt befintliga insatser till psykiskt funktionshindrade, behov av olika insatser, resursbehov m.m. inom programområdet. Staben har deltagit i den arbetsgrupp som bildats för översyn av resursfördelningssystemet för programområdet socialpsykiatri. Detta arbete fortsätter under 2005.

Totalt finns i Stockholms stad 26 personliga ombud. Staben har varit representerad i en särskild referensgrupp hos länsstyrelsen för att följa verksamheten med personliga ombud.



Vissa stadsdelsnämnder har under året haft verksamhet med rörliga team, vars syfte är att söka upp och förstärka stöd till psykiskt funktionshindrade och att vid behov stödja anhöriga. Denna verksamhet ska fortsätta och årligen utvärderas av staben i samråd med stadsledningskontoret.

Riktlinjerna för stadens insatser till psykiskt funktionshindrade har reviderats under året.

Under 2004 har för socialpsykiatri anordnats utbildning kring riktlinjer. I samarbete med missbruksområdet har anordnats seminarier om stadens avgiftssystem. I samarbete med omsorgen om funktionshindrade har anordnats utbildningstillfällen om avtalsfrågor med anledning av träffade ramavtal.

#### *Utbildningar funktionshindrade och socialpsykiatri*

<b>Omsorg om funktionshindrade</b>	<b>Antal deltagare</b>
Riktlinjer för nya handläggare	33
Utbildning i avgifter	90
Utbildning i KBH	90
Rättspraxis	125
Föreläsningar för handikapprådsledamöter	50
<b>Totalt</b>	<b>388</b>

<b>Socialpsykiatri</b>	<b>Antal Deltagare</b>
Riktlinjer – stadens insatser till psykiskt funktionshindrade	35
<b>Totalt</b>	<b>35</b>
<b>Gemensamma utbildningar</b>	<b>Antal Deltagare</b>
Utbildning i avtalsfrågor i samarbete (socialpsykiatri och omsorg om funktionshindrade)	140
Seminarium om stadens avgiftssystem (socialpsykiatri och missbruk vuxna)	55
<b>Totalt</b>	<b>195</b>

#### **Forskning och utveckling (FoU)**

FoU-enhetens uppgift är att genom forsknings- och utvecklingsarbete bidra till långsiktig kunskapsutveckling till nytta för stadens verksamheter. Inom området *fysiskt och psykiskt funktionshindrade* har studier om *tillgängligheten i Hammarby Sjöstad* fortsatt och en femte delrapport *Tillgänglighetshinder i byggd miljö* påbörjats. Projektet *Variation, valfrihet och kontroll – en studie av marknadsreformer i skola och handikappomsorg*, som genomförs i samarbete

med Sociologiska institutionen i Uppsala, har publicerat en första delrapport *Vad är till salu?* En andra delrapport *Villkorad frihet* presenteras i början av 2005.

Ett av de tidigare projekten om särskolan, *Elever mitt emellan* har avslutats, och en ny studie *Av särskilda skäl* har påbörjats. Särskoleprojekten har under året bland annat avhandlats i en sammankomst för skolledare och särskoleansvariga i storstadsregionerna arrangerad av utbildningsförvaltningen och i seminarieform vid Stockholms universitet. Vidare kommer 'Elever mitt emellan' att presenteras under år 2005, bland annat på Särskolans rikskonferens i april.

**Prioriterad inriktning: Staden ska ha en bra omsorg, vård och service för äldre, funktionshindrade och de mest utsatta som bygger på delaktighet, inflytande och respekt för den enskilde individen oavsett var i staden man bor**

### **Insatser för de mest utsatta**

*Socialtjänstnämndens verksamhetsmål* – Motverka hemlöshet. Arbeta för att stärka det brottsförebyggande arbetet. Verka för minskat drogmissbruk. Arbeta med åtgärder för att få fler människor i arbete. Samverka med ideella organisationer.

#### *Socialtjänstnämndens generella åtaganden*

Socialtjänstnämnden åtar sig att på uppdrag av kommunstyrelsen utveckla underlag som belyser frågor om likvärdig service och likställighet i biståndsbedömningen i staden inom områdena barn och familj, ungdomar, socialbidrag, missbruk, socialpsykiatri och funktionshinder.

För att kunna erbjuda hemlösa olika boendeformer åtar sig socialtjänstnämnden att ge bidrag till organisationer som också anordnar härbärgesplatser och/eller korttidsplatser för hemlösa eller driver egna boenden (anslags- och intäktsfinansierade boenden).

Socialtjänstnämnden åtar sig att skapa boenden för utsatta grupper.

Socialtjänstnämnden åtar sig att upprätthålla jourverksamhet för stadens medborgare i utsatta situationer när stadsdelarnas insatser inte är tillgängliga.

Socialtjänstnämnden åtar sig att i samarbete med stadsdelarna arbeta för att på speciellt utsatta platser i staden förebygga alkohol- och narkotikamissbruk, prostitution och annan kriminalitet.

Socialtjänstnämnden åtar sig att bedriva uppsökande arbete och erbjuda olika former av insatser för missbrukare och hemlösa.

Socialtjänstnämnden åtar sig att erbjuda kvalificerade behandlings- och rehabiliteringsinsatser samt på uppdrag av stadsdelarna erbjuda HVB-platser för vuxna med alkohol- och drogmissbruk.

Socialtjänstnämnden åtar sig att på uppdrag av stadsdelarna erbjuda kompetensutveckling, samordningsinsatser och statistikuppföljning inom stadens budgetrådgivning.

Socialtjänstnämnden åtar sig att tillhandahålla kompetensutveckling för att stärka stadens brotts- och drogförebyggande arbete.

Socialtjänstnämnden åtar sig att på uppdrag av stadsdelarna erbjuda arbetsrehabilitering och arbetshabilitering för personer med arbetshinder.

*Uppföljning och bedömning av de generella åtagandena i förhållande till det ekonomiska utfallet*

Förvaltningsledningen bedömer att nämnden har uppfyllt sina generella åtaganden.

<b>Insatser för de mest utsatta</b>	<b>Kostnader</b>	<b>Intäkter</b>	<b>Anslag</b>	<b>Utfall</b>
Egna verksamheter				
- HVB vuxna	-171,8	175,3	0,0	3,5
- Krukis/Örnsberg	-18,0	9,1	-12,6	3,8
- START	-35,0	17,3	-17,8	0,0
- Skuldrådgivningskonsulterna	-1,1	1,2	0,0	0,1
- Enheten för hemlösa	-170,4	18,1	-152,3	-4,9
- Socialjouren	-13,9	0,0	-13,9	0,1
- Tak-över-huvudet garantin	-3,6	0,0	-0,8	-2,7
- Uppsökarenheten för vuxna	-14,2	0,3	-14,0	0,0
- Jourhavande kurator	-2,2	0,0	-2,3	0,1
- Prostitutionsenheten	-1,1	0,0	-1,2	0,1
- Kriscentrum för kvinnor	-9,9	3,8	-5,7	-0,4
- Stadsövergripande boenden (Drevvikshemmet, Triaden, Norrtull Västan, Äldreboendet Gamlebo, Hvilan)	-52,0	31,8	-21,3	1,1
Stöd till utomstående organisationer	-84,9	8,5	-76,8	0,4
Privata aktörer (Planeringshemmen AB och Skarpnäck Care AB)	-17,5	2,8	-14,5	-0,2
<b>Totalt</b>	<b>-595,6</b>	<b>268,2</b>	<b>-333,2</b>	<b>1,0</b>
Därtill kommer kostnader för staben för utredning och projekt, FoU-enheten och administrationen.				

## **Egna verksamheter**

### ***HVB Vuxna***

Under året har HVB Vuxna tillhandahållit utredning/motivation, stöd- och omvårdnadsboende, behandling, familjevård, öppenvård för vuxna med psykosociala och/eller missbruksproblem och arbetsinriktad rehabilitering.

HVB Vuxnas bokslut visar på ett överskott på 3,5 mkr. Överskottet beror framförallt på högre intäkter än budgeterat för omvårdnadshem och lägre kostnader för ledningen. Överskottet täcker större delen av det underskott (4,1 mkr) enheten haft sedan tidigare år.

Krukis/Örnsberg som inte räknas in i HVB Vuxnas resultatenheter visar ett överskott på 3,8 mkr. Överskottet beror både på högre intäkter och lägre kostnader än beräknat.

En förhållandevis låg beläggning på behandlingshemmen beror dels på låg efterfrågan på platser, dels på att omstruktureringar har genomförts. Dessutom inträffade en brand på Västberga gård som innebar färre tillgängliga platser. KrAmi och familjevården för vuxna har uppnått sina planerade prestationer.

Eftersom behandlingshemmens utbud i förhållande till efterfrågan har varit för stort, avvecklades Johannelunds behandlingshem vid halvårsskiftet. En omstrukturering av Västberga gårds verksamhet genomfördes också under året.

HVB Vuxnas kvalitetsarbete har bestått i:

- En kvalitetsbeskrivning av tjänsterna vid varje verksamhet.
- Kvalitetsmätningar har skett enligt de mätsätt som angetts i varje kvalitetsbeskrivning.
- Dialog med vårdköparna avseende behovet av tjänster, kvalitetsnivåer, förändringar/utveckling.

HVB Vuxnas kvalitetsmatriser och kvalitetsgarantier har uppdaterats under hösten 2004.

Under 2004 har en systematisk genomgång angående möjligheterna till vidareutveckling gjorts inom följande områden:

- Samutnyttjande och samarbete av egna resurser.
- Erbjudna nya tjänster utifrån stadens behov.
- Samarbete med verksamheter utanför HVB Vuxna.

Arbetet har inneburit ett betydligt ökat samarbete både inom HVB Vuxna och andra verksamheter utanför enheten. Detta kommer i framtiden att innebära ett bättre resursutnyttjande av befintlig kompetens och därmed möjlighet att upprätthålla utlovad kvalitet till samma kostnader.

En överenskommelse om samverkan har under året träffats med landstinget om den psykiatriska vården vid Krukis/Örnsberg. Så har också skett med beroendevården om samarbete kring klienter som är inställda på subutex och placeras på stödboendet Stegsholm.

Enheten har haft en tjänst, benämnd Dialog Direkt som haft en rådgivande funktion för presumtiva vårdköpare. Tjänsten kommer under 2005 att ersättas av socialtjänstförvaltningens webb och guidefunktion och avse förvaltningens samlade utbud av boende- och behandlingsplatser.

### **Stockholms Arbetsmarknadstjänster – START**

START har under året tillhandahållit och genomfört rehabiliteringsinsatser på uppdrag från i första hand Stockholms stadsdelsförvaltningar, försäkringskassan och arbetsförmedlingen. START har under året utfört 517 uppdrag.

Beläggningsgraden vid de tre teamen, Västerort, Söder och ArbetsREHAB, har under 2004 varit mycket hög. Periodvis har det därför uppstått väntetider mellan 4 – 12 veckor. För att till viss del komma tillrätta med detta infördes vissa gruppintag.

Under året har samarbetet med stadsdelsförvaltningarna, arbetsförmedlingarna och försäkringskassan utvecklats mycket positivt. Det har bl.a. inneburit att stadsdelsförvaltningarna kunnat avropa rehabiliteringstjänster på länsarbetsnämndens eller försäkringskassans olika avtal. Detsamma har gällt för försäkringskassan som avropat avtalade tjänster på länsarbetsnämndens avtal och vice versa, beroende på det mest fördelaktiga avtalet.

START har utifrån sina åtaganden och kvalitetsgarantier:

1. Tillhandahållit och genomfört rehabiliteringsinsatser.
2. Genom individuella och målspecificerade rehabiliteringsplaner medverkat till att öka och förbättra arbetsplacerades insikt om den egna arbetsförmågan. Vid de kontinuerliga uppföljningssamtalen har man följt upp och diskuterat individens arbetsrelaterade resurser, begränsningar och förbättringsområden.
3. Fokuserat på uppdragsgivarnas uttalade mål med rehabiliteringsuppdraget, uppdragsbeskrivningen och överenskommelsen i den individuella planeringen.
4. Avslutat samtliga uppdrag med en brukarenkät som bifogats till en slutrapport.
5. Fortsatt utvecklat kvalitetssystemet genom införande av fokusgrupper, processkartläggningar av samtliga tjänster och avtal, rutinbeskrivningar etc. Arbetet med processkartläggning har medfört att enhetens arbete mer tydligt bedrivs på ett enhetligt rehabiliteringsinriktat sätt med klienten i fokus. I detta ligger bland annat att ett striktare arbetssätt tillämpas för att underlätta klientens övergång till nästa steg i rehabiliteringsprocessen.

Under början av 2004 avslutades den verksamhets- och kompetensanalys som inleddes 2003 innan och som var ett led i att medarbetarnas delaktighet i den fortsatta verksamhetsutvecklingen stärktes. Analysen genomfördes med medel från Europeiska socialfonden, Växtkraft Mål 3. Projektet utmynnade i en för enheten gemensam handlingsplan och individuella kompetensutvecklingsplaner. Arbetet med att genomföra handlingsplanens åtgärdsförslag påbörjades under året och berör områden som; framtiden, medarbetare, resurser, delaktighet och dialog, marknadsföring och arbetsmiljö.

START:s bokslut visar på en budget i balans. Försäljningsintäkterna har ökat och är 1,6 mkr högre än budgeterat. Detta balanserar de kostnader som START

haft för kvarvarande personal och lokaler efter det att verksamheten vid KruX-et lagts ner. Förvaltningen övertog för en kort tid denna verksamhet från Kommun-HSO. KruXets verksamhet riktade sig till arbetshandikappade personer.

### ***Skuldrådgivningskonsulterna***

Skuldrådgivningskonsulterna har i första hand bistått budget- och skuldrådgivarna på stadsdelsförvaltningarna genom att tillhandahålla information, utbildning och handledning samt verkat för samordning och metodutveckling inom området. Därutöver har konsulterna utvecklat samarbetsformer med fordringsägare, kronofogdemyndigheten, fordringsägare etc.

Under året har fyra temadagar för personal inom budget- och skuldrådgivning genomförts. Det har handlat om psykisk ohälsa och ekonomiska problem, utveckling av yrkesroll och arbete, förhandlingsteknik samt statistik, arkiverings- och sekretessfrågor. Skuldrådgivningskonsulterna har också genomfört fyra utbildningar för andra personalgrupper i stadsdelarna för att sprida kunskap om budget- och skuldrådgivning.

Verksamhetens åtaganden har uppnåtts under året. Vid utvärderingar, såväl muntliga som skriftliga, har verksamheten uteslutande erhållit positiv respons. Utvärderingarna används för att utveckla verksamheten.

Under året har Skuldrådgivningskonsulterna medverkat i den statliga Skuldsaneringsutredningen. Betänkandet "Ett steg mot ett enklare och snabbare skuldsaneringsförfarande (SOU 2004:81) lades fram i augusti 2004 och är nu föremål för remissbehandling. Förvaltningens remissvar förelades socialtjänstnämnden den 28 januari 2005.

### ***Socialjouren***

Socialjouren handlade ca 22 000 ärenden under 2004. Antalet kvinnomisshandelsärenden var 646, vilket motsvarar förra årets antal. Socialjouren handlade 4 023 barnavårdsärenden, vilket är en ökning med 550 ärenden jämfört med 2003.

715 hemresor beviljades inom Sverige, Norden och övriga EU. Det är en minskning jämfört med 2003 då 826 hemresor beviljades. Socialjouren har under 2004 tillämnat en mer restriktiv handläggning då det gäller ansökningar om hemresor inom EU än som var fallet under 2003 och tidigare. 78 kontakter med drabbade vid bränder eller mindre katastrofer föranledde akutåtgärder från Socialjourens sida. Socialjouren deltog aktivt i initialskedet av Stockholms stads insatser vid Sydostasienkatastrofen.

Socialjouren har under 2004 haft ett projekt tillsammans med Uppsökarenheten för att utarbeta arbetsmetoder med flexibel fältförlagd biståndsbedömning.

Målsättningen har varit att minska kostnaderna för TÖG och att knyta klienterna till stadsdelsförvaltning/Enheten för hemlösa. Projektet har varit framgångsrikt, kostnaderna för TÖG har minskat och klienternas kontakter med stadsdelsförvaltningarna har förbättrats så att bistånd till logi och insatser av mer långsiktig karaktär ombesörjs av handläggare vid stadsdelsförvaltningarna/Enheten för hemlösa.

Socialjouren uppvisar en budget i balans.

### ***Uppsökarenheten för vuxna***

Uppsökarna för vuxna bildar en ny egen enhet. Enheten ansvarar för uppsökande arbete riktat mot missbrukare, psykiskt sjuka, hemlösa och övriga vuxna. Arbetet bedrivs i gatumiljöer, på dagverksamheter, på landstingets avgiftnings- och tillnyktringsenheter, på härbärgen och Kronobergshäktet. Arbetet bedrivs i första hand i city och på platser där personer från andra stadsdelsförvaltningar och/eller andra kommuner vistas.

Vuxenuppsökarna arbetar aktivt för att följa upp hemlösa som vistas längre tider på härbärgen i syfte att stadsdelsförvaltningar/Enheten för hemlösa ska hitta andra mer långsiktiga lösningar för personer som bott längre tider på härbärgen.

I Uppsökarenheten för vuxnas uppdrag ingår att uppmärksamma, identifiera, och lyfta fram brister i hjälpsystemen genom att kartlägga och rapportera om trender, boplatser och andra sociala problem som uppmärksammas genom det fältförlagda arbetet.

Ett samarbete med Mobilisering mot Narkotika resulterade i en nationell Uppsökarkonferens som genomfördes i september 2004. Konferensen var välbesökt och ledde till att Uppsökarenheten för vuxna har åtagit sig att med finansiellt stöd från Mobilisering mot narkotika ta initiativ till ett nätverk för uppsökare.

Uppsökarna har genom speciellt avdelade resurser tagit ansvar för uppföljning och länkning av hemlösa som söker akut logi genom direktintag på stadens natthärbärgen.

Uppsökarenheten för vuxna redovisar en budget i balans.

### ***Prostitutionsenheten***

Prostitutionsenheten bildar en ny enhet som ska arbeta för att minska prostitutionen. Enheten har kunskap om prostitutionens omfattning i staden och kompetens inom området för att kunna erbjuda personal vid stadsdelsförvaltningarna och andra samarbetspartner information och stöd i frågor som rör området. Köpare av sexuella tjänster erbjuds rådgivning och stöd. Enheten är ansvarig för utveckling och samarbete med andra i myndigheter i frågor om människo-



handel. Enheten har under året haft en barnmorska anställd på heltid, vilket inneburit att antalet gynekologtimmar kunnat minskas. Enheten ingår i ett samarbete med åtta andra myndigheter i utarbetande av en samverkansplan för mottagande av traffickingoffer och ska vara stadens kunskapsbank för dessa frågor.

Personal från enheten har deltagit i ”Nätverket för utsatta kvinnor”. Sedan hösten 2004 medverkar man i ett nytt projekt som delvis bekostas av Equalfonden.

Antalet besök har under 2004 varit fler än tidigare. Enheten har sammanlagt haft 3 047 besök. Uteblivna besök, telefonsamtal samt de kontakter som de två uppsökare som är knutna till enheten har haft under 2004 ingår inte i ovanstående siffra. Enheten har under året tagit emot ca 50 studiebesök varav 12 från andra länder.

Antalet klientkontakter har ökat vilket inneburit att vissa planerade frågor har fått skjutas på framtiden. Samverkansplanen för traffickingoffer presenterades våren 2004 och implementeringen till stadsdelsförvaltningar och länskommuner har fortsatt under året. Under hösten och gjorde uppsökarna en resa till Finland som ett första steg för att utveckla nya former för arbete med bar/restaurangprostitutionen. Enheten har under året uppmärksammat det ökade utbudet av sexuella tjänster på Internet och ansökte i slutet på året om medel från Kompetensfonden för kartläggning av Internetprostitutionen.

Kommunfullmäktige gav den 1 mars 2004 socialtjänstnämnden i uppdrag att revidera det sociala programmet för att minska prostitutionen. Ett förslag till reviderat program lämnades i verksamhetsplanen för 2005. Förslaget bordlades och återremitterades av nämnden den 28 januari 2005.

Prostitutionsenheten uppvisar en budget i balans.

#### ***Jourhavande kurator***

Verksamheten har tagit emot ca 10 000 journalsamtal under 2004. Orsaken till flertalet samtal är relationsproblem. De flesta som ringer är 41 – 65 år. Fler kvinnor än män kontaktar kuratorerna.

Jourhavande kurator har ett överskott på ca 0,1 mkr.

#### ***Stadsgemensamma boenden***

De stadsgemensamma boendena Drevvikshemmet, Triaden, Norrtull, Västan, Gamlebo och Råcksta uppvisar ett sammantaget överskott om ca 1,2 mkr. Överskottet beror på en högre beläggning än planerat.

#### ***Drevvikshemmet***

Drevvikshemmet är ett HVB-hem med tillstånd för 19 platser. Målgruppen är hemlösa män och kvinnor med såväl allvarliga missbruks- som psykiska pro-

blem med behov av en längre tids skyddat boende med kost, logi, stöd och tillsyn.

#### *Triaden*

Triaden är ett individanpassat boende med hög tolerans. Målgruppen är hemlösa män och kvinnor med missbruksproblem och psykiska problem. Triaden har 19 platser. Beläggningen på Triaden under 2004 uppgick till 100%.

#### *Planeringshemmet Norrtull*

Planeringshemmet Norrtull har 18 platser i dygnet runt boende av korttidskaraktär för hemlösa män. Tonvikten är lagd på social planering i samarbete med placerande handläggare och klienten själv. Klienter utan klar social planering tas emot och man medverkar vid bedömning och att initiera planering efter en tids boende.

*Västan* redovisas nedan under Insatser för kvinnor

#### *Äldreboendet Gamlebo*

Gamlebo är ett äldreboende, som har platser för 29 hemlösa män och kvinnor. Socialtjänstnämnden beslutade om en förstärkning av subventionen för ålderdomshemsboende för 2004.

Under 2004 gällde följande prissättning:

Sjukhemsboende:                   1 553 kronor/dygn inklusive hyresintäkter  
  1 397 kronor/dygn exklusive hyresintäkter

Ålderdomshemsboende:       1 094 kronor/dygn inkl. hyresintäkter  
  938 kronor/dygn exkl. hyresintäkter

#### *Räcksta*

Räcksta är ett nytt stödboende för hemlösa i f.d. Räcksta äldreboende. Verksamheten invigdes den 13 december 2004. Ett våningsplan har iordningställt för maximalt 27 hemlösa. På våningsplanet finns 23 rum, varav 15 är enkel- och 8 är dubbelrum. Rummen är möblerade och är försedda med trinett. Räcksta ska fungera som ett lågtröskelboende med inriktning på ADL- och boendeträning (ADL – Aktiviteter i det Dagliga Livet). Det är således inget permanent boende, men de boende ska kunna bo kvar till dess en träningslägenhet är ordnad. Successiv inflyttning har skett efter invigningen och f.n. har 25 personer flyttat in.

### ***Kompetensutveckling***

### *Dubbeldiagnoser*

Förvaltningen har beviljats högst 750 tkr från kompetensfonden för att genomföra utbildning om dubbeldiagnoser för institutionspersonal. Utbildningen genomförs i samarbete med Beroendecentrum Stockholm.

En blockutbildning för 30 personer genomfördes under hösten 2004 och en fortsättningsutbildning genomförs under våren 2005. Hösten 2005 genomförs en samverkansutbildning med 10 platser för institutionspersonal, 10 platser för personal inom beroendevården och 10 platser för personal inom psykiatrin. För att den nya kunskapen ska kunna implementeras på ett bra sätt i verksamheterna erbjuds all institutionspersonal samt föreståndare/chefer ett antal halvdagsföreläsningar under hösten 2004 och våren 2005 av mycket kvalificerade föreläsare inom de olika ämnesområden, som blockutbildningen omfattar.

### **Privata aktörer**

#### *Planeringshemmet Hammarbybacken*

Verksamheten tillhandahåller akut nattlogi för män och kvinnor. Målet är att i samverkan med berörd stadsdelsförvaltning/Enheten för hemlösa, bedriva ett offensivt planerings- och motivationsarbete med klienten för att söka bryta ett destruktivt levnadsmönster. Verksamheten har upphandlats i konkurrens och Planeringshemmen AB ansvarar sedan den 1 april 2002 för driften. Avtalet har förlängts t.o.m. den 31 mars 2007. Planeringshemmet Hammarbybacken tillhandahåller enligt avtalet 16 akutplatser med fördelningen 10 platser för män och 6 för kvinnor samt 10 platser för förlängt akutboende för män. Dessa 10 platser är ett dygnet runt boende. Efter ombyggnad av lokalerna tillhandahåller Planeringshemmet Hammarbybacken ytterligare 6 akutplatser.

Hammarbybacken uppvisar en budget i balans. Verksamheten uppfyller prestationskravet och har haft en hög beläggning under året. Hammarbybacken har ett väl utvecklat samarbete med förvaltningen, stadsdelsförvaltningar och andra samarbetspartners och utför ett aktivt planeringsarbete i syfte att hitta mer långsiktiga lösningar för de logisökande.

Planeringshemmet Hammarbybacken erhöll under 2004 stadens kvalitetsutmärkelse i klassen övrig vård och omsorg.

#### *Skarpnäcksgården – H-huset*

Verksamheten har under året tillhandahållit akut nattlogi för män, 45 platser. Därutöver har det funnits ytterligare två jourplatser som förvaltningen betalat extra för. Dessa jourplatser har enbart varit till för Socialjouren. Under vistelsen har personalen hjälpt den boende att få kontakt med olika myndigheter för vidare mer långsiktiga boendelösningar. I flera fall har gästerna kunnat få annat boende, dels inom Skarpnäcksgården, dels inom staden genom institutionsboende av något slag.

Verksamheten har upphandlats i konkurrens och avtalet med Skarpnäck Care AB har gällt t o m den 31 december 2004. En ny upphandling har gjorts under året och ett nytt avtal med Skarpnäck Care AB gäller fr o m den 1 januari 2005.

Verksamheten uppvisar en budget i balans. Beläggningen har under året varit hög och jämn. H-huset uppfyller också i övrigt prestationskraven.

## **Insatser för kvinnor**

### **Egna verksamheter**

#### ***Kriscentrum för kvinnor***

Verksamheten erbjuder våldsutsatta kvinnor skyddat boende och stöd. Mottagningen är öppen under dagtid och erbjuder samtal, samtalsgrupper och praktiskt stöd. En jourtelefon är tillgänglig dygnet runt. Verksamheten ska också vara ett resurscentrum för olika yrkesgrupper inom myndigheter och organisationer.

Beläggningen i boendet har under 2004 varit 75%. Av 3 650 möjliga dygn har 2 743 varit belagda. Beläggningen har alltså varit lägre än året innan. Trots en lägre beläggning har antalet kvinnor som bott på Kriscentrum ökat med 33 %. Under året har 92 kvinnor och 103 barn bott på Kriscentrum. Verksamheten har vid full beläggning tvingats hänvisa 54 förfrågningar vidare.

Den öppna mottagningen på Kriscentrum inklusive den för året permanentade våldtäktmottagningen, har tagit emot 1 193 antal besök, vilket innebär 26 besök per arbetad vecka. Såväl vår- som hösttermin har kvinnor därutöver erbjudits deltagande i gruppverksamhet. Dessa gruppträffar (1 gång/vecka; totalt 17 kvinnor vid 36 tillfällen) innebär att den öppna mottagningen mer än väl uppfyllt planerade prestationer för året. Efterfrågan på denna del av verksamheten har under året liksom tidigare år varit hög. Jourtelefonen, som är öppen dygnet runt, har under året tagit emot 3 486 samtal.

Verksamheten visar ett underskott på ca 0,4 mkr vilket beror på låg beläggning särskilt under sen vår, sommar och tidig höst. Efter nämndens beslut den 21 september 2004 om att halvera priset för boende så har Kriscentrum haft full beläggning. Detta har inneburit att underskottet för år 2004 kunnat begränsas.

#### ***Västan***

Västan är ett stödboende för 6-8 hemlösa kvinnor med missbruk och psykisk problematik. Arbetet sker i nära samverkan med beroendevården och psykiatrin. Ett samverkansavtal har utarbetats med landstinget. Avsikten med samarbetet är att vid behov kunna få tillgång till medicinsk och psykiatrisk bedömning och vård dygnet runt. Beläggningen på Västan uppgick till 93%.

### ***Hvilan***

Hvilan är ett akut- och korttidsboende för kvinnor för 18 kvinnor med möjlighet till 5 extraplatser vid hög beläggning. Verksamheten har upphandlats i konkurrens. En intraprenadöverenskommelse tecknades fr.o.m. den 1 maj 2001 och löper på tre år med möjlighet till två års förlängning. Socialtjänstnämnden har beslutat förlänga intraprenadöverenskommelsen t.o.m. den 30 april 2006.

Under januari 2004 genomfördes i samarbete med Kriscentrum för kvinnor en utbildning av personalen på Hvilan med fokus på hur arbetet med målgruppen våldsutsatta kvinnor kan förbättras. Ett stort antal hemlösa kvinnor som kommer till Hvilan har, förutom psykiska problem och/eller missbrukarproblem, också blivit utsatta för våld. Från och med 2005 kommer tre platser att vikas för missbrukande våldsutsatta kvinnor, som behöver ett akut boende och skydd.

Hvilan uppfyller prestationerna enligt avtalet och redovisar ett överskott från tidigare år i resultatfonden, som kommer att reduceras något på grund av högre personalkostnader än budgeterat under året.

### ***Operation kvinnofrid***

Preventionscentrum Stockholms (Precens) samordnare för stadens insatser i den länsomfattande myndighetssamverkan inom Operation Kvinnofrid har tillsammans med polisens, länsstyrelsens och landstingets samordnare under året genomfört tre metodkonferenser i kvinnofridsfrågor samt deltagit i det arbete som pågår i operationens arbetsgrupp. Arbetet har framför allt bestått av att ta fram informations- och utbildningsmaterial samt planera för utbildningar enligt beslut från den styrgrupp som finns på länsnivå med bl.a. tre representanter från Stockholms stad.

Under år 2004 har också arbetet fortsatt med att ta fram lokala handlingsplaner i stadsdelsförvaltningarna. Kontakter har förmedlats mellan stadsdelsförvaltningar samt mellan frivilligorganisationer och stadsdelsförvaltningar i kvinnofridsfrågor. Inom ramen för MOBilisering mot narkotika har Precens under året avsatt resurser för att kunna hjälpa missbrukande, våldsutsatta kvinnor. I detta arbete krävs dubbla kompetenser, dels kunskap om missbruk i allmänhet (och kvinnors missbruk i synnerhet), dels kunskap om våldets mekanismer och konsekvenser.

### ***Genusutbildning***

Förvaltningen har arbetat fram ett förslag till utbildning för att förbättra stödet till utsatta kvinnor genom att höja kompetensen hos personalen, som arbetar inom olika kvinnoverksamheter på förvaltningen. Kompetensfonden beviljade ca 310 tkr för att genomföra två 5-poängskurser i genuskunskap i socialt arbete för 25 deltagare per kurs och termin. Utbildningen arrangeras av Socialhögskolan.

Under hösten 2004 har 25 personer genomgått utbildningen och en ny kurs för resterande personal genomförs under vårterminen 2005. De personer som genomgår utbildningen kommer att bilda ett gemensamt nätverk inom förvaltningen. Syftet med nätverket är att diskutera metodutveckling och andra angelägena frågor med utbildningen som gemensam grund och att ta del av varandras kunskaper och erfarenheter. Kunskapen från genomförd utbildning ska säkras genom efterföljande FoU-cirklar. Samarbete med FoU-enheten om detta har redan inletts.

### **Insatser mot hemlöshet**

Socialtjänstnämnden har i uppdrag att samordna arbetet för hemlösa personer och har en pådrivande roll för att råda bot på hemlösheten i Stockholm. Strävan är både att utveckla nya insatser och förbättra befintliga insatser för hemlösa. För att underlätta för hemlösa att få ett eget boende är det av stor vikt att kunna erbjuda en fungerande vård- och rehabiliteringskedja. Under 2004 har tyngdpunkten legat på att prioritera och planera vidare utbyggnad av olika slags boenden.

2004 fanns det sammanlagt 1 085 platser (jämför 932 för år 2003) med olika nivåer av stöd för hemlösa inom socialtjänstförvaltningen (sof), Stiftelsen Hotellhem, frivilligorganisationer, privata entreprenörer och projekt Basen. Dessa boenden ansvarar socialtjänstförvaltningen för.

#### *Boenden 2004*

Härbärgesplatser (sof, privata, frivilligorg.)	181
Korttidsplatser (sof, privata, frivilligorg.)	52
Stiftelsen Hotellhem, omvårdnadsboenden	233
Projekt Basen (sof och frivilligorg.)	9
Lågröskelboenden (sof)	122
Enheten för hemlösa, blockförhyrningar (sof)	106
Stödboenden (sof)	305
Omvårdnadsboenden (sof)	77
TOTALT	1085

Platserna representerar en spännvidd från en säng för natten i en sal med flera andra till ett eget kontrakt på lägenhet med boendestöd. Övriga resurser som kommer gruppen hemlösa till del är platser på behandlingshem (HVB Vuxna 66 platser), Stiftelsen Hotellhems drygt 1 000 genomgångslägenheter och 284 försöks- och träningslägenheter som förmedlades av bostadsförmedlingen 2004. Därutöver ansvarar varje stadsdelsförvaltning för insatser för hemlösa inom sin stadsdel.

#### *Tak-över-huvudet garantin (TÖG)*

Förvaltningen har i uppdrag att kontinuerligt informera nämnden och föreslå åtgärder för att stadens garanti alltid ska kunna uppfyllas. En uppföljning av

utnyttjandegrad och eventuell platsbrist görs varje dag genom att härbärgen och Socialjouren rapporterar beläggningsgrad. Hemlösa som går direkt till härbärgen utan att biståndbedömas av stadsdelsförvaltningarna ökade under 2002-2003, men har därefter minskat i antal. Avgifterna för härbärgesboende vid direktintag fakturerades till och med 2004 Socialjouren.

Förvaltningen har sett över effekterna av tak-över-huvudet garantin och föreslagit ett antal åtgärder. Som ett led i utredningsarbetet för att vidareutveckla och förbättra denna garanti pågick under april-september ett projekt med flexibel fältförlagd biståndsbedömning.

Projektet har nått goda resultat i att länka hemlösa till handläggare på stadsdelsförvaltningarna och till Enheten för hemlösa. Arbetsmetoderna för att söka upp, motivera och länka hemlösa, som söker akut logi, till rätt handläggare på stadsdelsförvaltningarna behöver dock utvecklas vidare liksom samarbetsformerna mellan berörda aktörer (uppsökare, handläggare på Socialjouren och stadsdelsförvaltningar och personal på härbärgena m.fl.). Därför ska socialtjänstförvaltningen ansöka om medel från Kompetensfonden för att genomföra ett vidareutvecklingsprojekt år 2005-2006.

Totalt finns 181 ordinarie härbärgesplatser, 143 för män och 38 för kvinnor. Av dessa platser är 8 platser vikta för par.

Kostnaderna för TÖG uppgick till 3,6 mkr, vilket innebär ett sammantaget underskott om 2,6 mkr. De ökade kostnaderna för TÖG är inte finansierade men täcks inom nämndens budgetram.

#### *Beläggning härbärgesplatser*

2004	2003
93 %	94 %

#### *Totalt antal personer på härbärgen*

2004	2003
2 309	2 449

#### *Totalt antal utnyttjade loginätter*

2004	2003
61 461	62 204

#### *Utnyttjande av platser*

Stadsdelsförvaltningarna har utnyttjat 64, 5 % av platserna, Enheten för hemlösa 33 %, kranskommunerna 2 % övriga landet/personer bosatta utomlands 0,25 % och för 0, 25 % av placeringarna är tillhörigheten okänd.

#### *Utbyggnad*

I december invigdes Råcksta stödboende, ett lågtröskelboende med 27 platser för både kvinnor och män i enkel- och dubbelrum. Råcksta riktar sig till hemlö-

sa som vill försöka förändra sin livsföring och som är inställda på att samarbeta med boendets personal för att uppnå detta. Målet är att kunna förbereda de boende för nästa steg – ett eget boende. Platserna blev snabbt fullbokade. Det planeras för att starta ytterligare ett våningsplan med lågtröskelboende i huset under 2005.

Förhoppningen var att man under 2004 skulle ha kunnat erbjuda ett antal s.k. Skeve Hus efter dansk modell, dvs. småhus för hemlösa. Arbetsgruppen har under året jobbat hårt med att finna lämpliga platser runt om i staden. För närvarande projekteras det för byggnation på en av dessa platser.

Arbete pågår också för att finna boendelösningar för hemlösa i tomma servicehuslägenheter. För närvarande pågår förhandlingar med ett servicehus i staden.

#### *Projekt för boende, fritid och sysselsättning*

I projektet Stockholmsmodellen arbetar sedan 2004 Rainbow, klientrörelsernas paraplyorganisation inom missbruksområdet, tillsammans med förvaltningen med en helhetsmodell för boende, sysselsättning och fritid. Målgruppen är i första hand personer som genomgått rehabilitering för missbruk och som vid avslutad institutionsvistelse saknar bostad. Under det första projektåret har boendet kommit igång. Vid årets utgång bodde tolv personer på Magnus Ladulås-gatan (Stiftelsen Hotellhem) samt två personer på annat håll i staden. Under året påbörjades olika sysselsättningsprojekt, varav det största, restaurangen, tillfälligt fick avbrytas. Fokus under det andra projektåret kommer i första hand vara att få igång restaurangverksamheten igen.

#### *Försöks- och träningslägenheter*

Under året förmedlade Stockholms stads bostadsförmedling 284 försöks- och träningslägenheter, att jämföras med 236 år 2003 och 158 år 2002. Målet för år 2005 är 300.

#### *Våldsamma hemlösa*

Förvaltningens bedömning är att en specialutbyggnad av boende för gruppen våldsamma hemlösa inte är aktuell i dagsläget. Vad den här gruppen hemlösa kan komma att behöva efter insatser från det specialiserade rehabiliteringsteamet är permanenta boenden med boendestöd eller insatser från de lokala samverkansteamerna. Frågan är utredd i ärendet ”Strategiska hemlöshetsfrågor” som behandlades av socialtjänstnämnden den 22 juni 2004.

#### *Hiv/aids-boende*

När Ersta sjukhus öppnar 8 platser för mycket sjuka hemlösa under våren 2005 får fler hiv/aids-sjuka kvalificerad hjälp och även boende under rehabiliteringstiden. Se mer under Samarbete med landstinget nedan.

#### *Samarbete med landstinget*

Under året har samarbetet med landstinget intensifierats inför öppnandet av en avdelning på Ersta sjukhus för mycket sjuka (fysiskt men ofta också psykiskt



sjuka) hemlösa våren 2005. Medel finns nu avsatta i både stadens och landstingets budget. De åtta platserna kommer att vara fördelade på hälften hospice, hälften rehabiliteringsplatser. Utifrån denna samarbetsmodell är förhoppningen att även andra frågor ska kunna samordnas bättre, till exempel för psykiskt sjuka hemlösa.

#### *Utbildningsinsatser för personal som arbetar med hemlösa*

Under året har tre halvdagsseminarier anordnats kring frågor som berör personal som arbetar med hemlösa. Första seminariet behandlade en studie som FoU-enheten gjort kring 82 män som var hemlösa 1995 och hur deras liv såg ut fem år senare. Andra seminariet tog upp vägar ut ur missbruk. Årets sista seminarium hade sitt fokus på riskbedömning och bemötande av grupper som är psykiskt sjuka missbrukare och psykiskt sjuka lagöverträdare.

Därutöver deltog representanter från natthärbärgena i en datautbildning som gällde inrapportering i det s.k. TÖG-registret.

Utifrån att allt fler personal som arbetar med hemlösa möter invandrare och känner osäkerhet inför detta arbete, startade under våren en studiecirkel i ämnet. Elva personer från olika natt- respektive daghärbärgen träffades under sex tillfällen. Cirkeln blev mycket uppskattad och planeras på nytt till våren 2005.

#### *Personliga ombud för hemlösa med psykiska funktionshinder*

Från och med den 25 april 2003 t.o.m. den 24 april 2005 ansvarar Stadsmissionen för driften av två personliga ombud för hemlösa. Ett nytt avtal har tecknats för tiden från den 25 april 2005 t.o.m. den 31 december 2005, varefter projektmedel för verksamheten från länsstyrelsen enligt nu gällande beslut upphör. Medel får inte föras över till 2006, men det kommer enligt länsstyrelsen att bli en fortsättning med statliga medel till verksamhet med personliga ombud för psykiskt funktionshindrade. Socialtjänstnämnden har då möjlighet att ansöka om ytterligare medel fr.o.m. 2006.

De personliga ombudens arbetsuppgifter är bland annat att tillsammans med klienten identifiera och formulera behovet av vård, stöd, service och sysselsättning, att tillsammans se till att olika huvudmäns insatser planeras, samordnas och genomförs och att på den enskildes uppdrag ordna möten med de organisationer som kan bidra till att höja livskvaliteten.

Regelbundna uppföljningar av avtalet äger rum med Stadsmissionen och en styrgrupp/samordningsgrupp med representanter från staden, entreprenören, landstingets psykiatri och intresseorganisationer följer ombudsverksamheten.

Under året har ombuden arbetat med 43 klienter varav hälften haft sin tillhörighet på Enheten för hemlösa. 28 personer har varit män och 15 personer kvinnor. Arbetet har med hänsyn till målgruppen till stor del präglats av rela-

tionskapande arbete. Den vanligaste insatserna har varit att ordna boende, ekonomi, vård/behandling, sysselsättning samt att utgöra ett personligt stöd.

## Egna verksamheter

### *Enheten för hemlösa*

Enheten för hemlösa (Efh) redovisar i bokslutet för 2004 ett överskridande med 4,9 mkr. Vid tertialrapport 1 prognostiserades överskridandet till 7,2 mkr, vilket innebär att utfallet blev ca 2 mkr mindre än vad som befarades i början av 2004. Överskridandet kan hänföras till kostnader för vård och boenden, OSA-verksamheten (OSA – Offentligt Skyddat Arbete) och socialbidragskostnader. För personalkostnader blev utfallet ett överskott med ca 0,4 mkr.

Antalet klienter som varit aktuella under året ligger på samma nivå som under år 2000. Många hemlösa i Stockholm har dock fått en förbättrad livssituation genom de olika boendeformer som tillskapats under senare år såsom Drevviken, Västan, Triaden, Gamlebo, Basen och Räcksta.

Efh minskade sitt prognostiserade överskridande delvis beroende på den ökning av försöks- och träningslägenheter som man har fått via bostadsförmedlingen och Stiftelsen Hotellhem under 2004 samt att fler övergått till egna kontrakt. Sammanlagt har 85 personer erhållit försöks- eller träningslägenheter, vilket är en ökning jämfört med tidigare år. Dessutom har 16 försökslägenheter övergått i egna kontrakt under året. Efh:s egna stödboenden är också en viktig resurs. 154 personer har bott i de 114 lägenheterna som Efh blockförhyr av Stiftelsen Hotellhem.

Kostnaderna för vård och boenden har medfört ett överskridande på 3,1 mkr. Insatser och kostnader fördelas enligt tabell nedan.

### *Antal personer i vård eller boende*

	2001	2002	2003	2004	Kostnad 2004 (Mkr)
Barnplaceringar	4	4	6	6	0.8
Mor- o barnplaceringar				6	0.7
Behandlingshem	144	150	134	94	10.9
LVM-hem	37	48	32	21	4.3
Inackorderingshem	378	333	330	341	33.7
Stödboenden, HvB	67	83	84	73	4.8
Avgifter Härbärgen	347	360	317	297	5.1
Övriga placeringar (ej HVB)	-	23	39	46	2.7
Familjehem	58	44	32	26	4.1
Öppenvård	44	72	78	59	2.0
Äldre- och handikappomsorg	57	60	73	96	24.7
	<b>1 136</b>	<b>1 177</b>	<b>1 125</b>	<b>1 064</b>	<b>93.7</b>

Antalet personer på behandlingshem fortsätter att minska. Boenden och vård har varit mer centrala än behandling. Antalet placerade barn har inte ökat och mor- och barnplaceringar uppgår till 6. Kostnaderna för mamma-barn har sjunkit och är lägre 2004 än under 2003, vilket beror på att Kvinnosektionen utvecklat ett nära samarbete med EMEA (f.d. RFHL-verksamhet) samt att man tillsatt fälttjänsten som särskilt riktat sitt arbete till kvinnor som varit LVM-mässiga (LVM – Lagen om vård av missbrukare i vissa fall). Tjänsten vakanshölls tidigare. Antalet LVM-ärenden har minskat och har mer än halverats sedan 2002. Denna siffra kan dock åter öka, men stadens satsningar på lågröskelboenden och insatser för sjuka hemlösa är en förklaring till att antalet ärenden sjunkit. Antalet personer på härbärgen har också minskat, förmodligen av samma skäl.

***Kostnader för äldre och funktionshindrade***

2001	2002	2003	2004
16,9 mkr	18,6 mkr	23,5 mkr	24,4 mkr

Den största förändringen sedan 2001 är ökningen av kostnader och insatser till äldre och funktionshindrade. Antalet personer har ökat från 60 till 96, en ökning med 62%. Efh har ett stort antal sjuka hemlösa som är svårplacerade, dels på grund av sitt beteende eller missbruk och dels på grund av att de är så svårt sjuka. De har aids, tumörer, hjärt- och leversjukdomar, hepatiter, demenssjukdomar osv. Kön till Gamlebo är stor, men flera är så sjuka att inte heller Gamlebo kan ta emot dem. Detta föranledde förvaltningen att initiera ett samarbete med landstinget för ett år sedan och som resulterat i ett samarbetsprojekt med Ersta sjukhus.

***Socialbidrag***

	2000	2001	2002	2003	2004
Budget	18 500	18 500	18 000	18 000	18 000
Bokslut	19 900	17 900	18 235	18 127	18 743

Utfallet av socialbidragkostnader har legat tämligen konstant under de senaste åren. För 2004 blev det ett överskridande med ca 0,7 mkr, som bedöms bero på vissa avgifts- och prisökningar. Kostnader för tandvård och hemutrustning uppgick till ca 1 mkr sammanlagt.

**Organisationsdrivna verksamheter**

***Missbruk***

Socialtjänstnämndens organisations- och föreningsutskott beviljar bidrag till 15 organisationer som arbetar med stöd och hjälp till missbrukare. Inom denna kategori arbetar förvaltningen med brukarföreningar, länkorganisationer och kyrkliga församlingar.

***Hemlöshet***

Organisations- och föreningsutskottet har under året beviljat bidrag till organisationer som bedriver dagverksamheter för hemlösa. I första hand gäller detta Stadsmissionens verksamheter Stadsmissionsgården och Klaragården, Convictus verksamhet Bryggan, Frälsningsarméns Sociala Center och Ny Gemenskap. Under hösten 2003 stängde dessa organisationer sina helgverksamheter på grund av problem med vissa besökare. För att kunna fortsätta dessa dagverksamheter erhöll organisationerna utökade bidrag för att förstärka personalgruppen. Detta utökade bidrag har också beviljats under 2004.

De föreningar som har dagöppna verksamheter för hemlösa träffas regelbundet och utbyter erfarenheter. Vid dessa möten deltar även personal från förvaltningen.

Stadsmissionen får 6,4 mkr, Frälsningsarmén får 4 mkr, Karisma Care får 4 mkr och Ny Gemenskap får 1,4 mkr för att tillhandahålla sammantaget 115 platser på av härbärgen och korttidsboenden. Förvaltningen har ett nära samarbete med dessa organisationer och uppföljning sker regelbundet.

Den nybildade föreningen Hemlösa i Stockholm har under 2004 beviljats bidrag till iordningställande av en kanslilokal.

#### *Kvinnor*

Våldutsatta kvinnor är en prioriterad grupp vid nämndens bidragsgivning. Nämnden ger ett flertal föreningar pengar som arbetar med flickor/kvinnor som lever i patriarkala familjeförhållanden och som utsätts för så kallat hedersrelaterat våld. Vidare erhåller Alla Kvinnors Hus pengar för sin verksamhet riktad till utsatta kvinnor.

#### *Hiv/aids-prevention*

Socialtjänstnämnden har i uppdrag att samordna stadens insatser vad gäller hiv/aids-prevention. Detta innebär bland annat att tillhandahålla allmänhet och myndigheter information om hiv/aids och aktivt verka för att minska spridning av hiv och Sexual transmitted infections (STI) i staden. Vidare ska förvaltningen upprätthålla kontinuerliga kontakter med de frivilligorganisationer och ungdomsmottagningar som bedriver hiv/aids-relaterade verksamheter och även söka nå ytterligare riskgrupper. Dessa insatser finansieras i huvudsak med statliga pengar (13,3 mkr för 2004) och förvaltningen förutsätter att staden även fortsättningsvis erhåller pengar till att bedriva denna verksamhet.

### **Generella stadsövergripande frågor**

Staben för utredning/projekt har till uppgift att bevaka frågor om likvärdig service och likställighet i staden när det gäller biståndsbedömning inom socialtjänsten. I stabens uppgifter ingår också att utarbeta förslag till riktlinjer och att implementera dessa.

Staben följer stadsdelsnämndernas verksamhet genom att ta del av olika dokument och genom regelbundna kontakter med förvaltningarna. Respektive programansvarig inom staben har haft regelbundna möten med cheferna inom programområdena, där även den ansvarige kontrollern inom stadsledningskontoret deltagit. Uppföljnings- och utvecklingsarbete har också skett i andra nätverk och arbetsgrupper, genom konferenser och seminarier samt i vissa frågor genom enkäter. Riktlinjer för verksamheter inom de olika programområdena har under året utarbetats, färdigställts och reviderats.

Samråd har även i stor omfattning skett med andra berörda enheter och förvaltningar i staden samt myndigheter såsom Stockholms läns landsting, Kommunförbundet, Socialstyrelsen, länsstyrelsen, Kommunförbundet Stockholm län (KSL) m.fl. Syftet är bl. a. att få en samlad bild över socialtjänsten, vad gäller resurser och utvecklingsbehov, samt se hur samarbetet med andra myndigheter och organisationer kan förbättras.

#### *Information*

Socialtjänstförvaltningen har tagit ansvar för informationsmaterial om socialtjänst som vänder sig till medborgare i hela staden. Staben har lagt ut dem på förvaltningens hemsida och reviderat broschyrerna vid behov.

#### *Kompetensfonden*

Staben har aktivt medverkat i arbetsgrupper vid framtagande av beslutsunderlag för ett flertal projekt som finansieras genom Kompetensfonden. Som exempel kan nämnas samverkansutbildning visavi personer med missbruk och psykiska störningar tillsammans med Stockholms läns landsting, planering för utbildning i ASI (ASI - Addiction Severity Index) – en systematisk intervjuemetod för klienter med missbruksproblem, dokumentation och utredningsmetodik, uppföljning för personal inom missbrukarvården, förberedelser för utbildningar för personal inom ekonomiskt bistånd samt projektverksamheter inom BBIC (BBIC – Socialstyrelsens projekt Barns behov i centrum) och BUS (BUS – Barn och Ungdomar med behov av Särskilt stöd, samverkanspolicy mellan kommuner och landsting).

#### *Gränsdragningsfrågor mellan staden och Stockholms läns landsting*

Under året har staben i samarbete med juridiska avdelningen och stadsledningskontoret fortsatt arbetet med att åstadkomma reglering av vissa frågor kring ansvars- och kostnadsfördelning mellan staden och Stockholms läns landsting inom områdena omsorg om funktionshindrade, socialpsykiatri och vuxenmissbruk. En överenskommelse har lämnats i november 2004 som gäller vissa frågor om vuxenhabiliteringen inom omsorgen om funktionshindrade. Ett slutligt förslag till överenskommelse inom områdena socialpsykiatri och vuxenmissbruk beräknas lämnas 2005.

### *Stipendier*

Sedan 2001 har stipendier utdelats till socialarbetare i syfte att vidareutveckla metoder inom stadens socialtjänst. Stipendierna har utdelats två gånger per år. Under våren 2004 utdelades 167 500 kronor och under hösten 131 500 kronor till socialarbetare vid stadsdelsförvaltningarna och socialtjänstförvaltningen. Under året inkom 36 ansökningar som omfattade sammanlagt 193 socialarbetare inom socialtjänsten.

### *Missbruk vuxna*

#### *Upphandling av missbrukarvård*

Löpande ramavtal inom stadens missbrukarvård löpte ut, utan möjlighet till förlängning den 31 december 2004. Staben har därför på uppdrag av samtliga staddelsnämnder samt socialtjänstnämnden haft i uppdrag att under året genomföra en ny upphandling av vård, behandling och stödboende för vuxna missbrukare, med en nedre gräns på 18 år.

Upphandlingen har skett i nära samverkan med chefer och annan berörd personal på stadsdelarna och Enheten för hemlösa. Uppdraget innebar också ansvar för uppföljning av upphandlade verksamheter samt stöd till entreprenörer och personal i vård och avtalsfrågor.

63 av 113 anbud godtogs och ledde fram till avtal med 45 entreprenörer. Cirka 40 % av entreprenörerna är nya inom ramavtalet. Nytt för året är också att upphandlingen inte konkurrensutsatte de egna verksamheterna utan kompletterade befintliga resurser inom staden.

#### *Missbrukarvården i staden*

Belastningen på stadens missbrukarvård var oförändrat hög under år 2004 och i ökande grad har bostads- och hemlöshetsfrågor kommit att få en allt mer framträdande roll i missbruksarbetet. Kostnaderna för boendeplaceringar har ökat i väsentlig grad vilket medfört minskat utrymme för vård- och behandlingsinsatser. Placeringar på behandlingshem inklusive LVM-hem (LVM lagen om vård av missbrukare i vissa fall) fortsatte att minska under år 2004 medan placeringar på boendeinstitutioner ökade. Tilldelningen av försöks- och träningslägenheter ökade med 25 % under år 2004 i jämförelse med föregående år.

Verksamheten inom staben präglades i hög grad av insatser gentemot stadsdelsförvaltningarna, landstingets beroendecentrum och Maria beroendecentrum AB, polis, kriminalvård, Statens institutionsstyrelse, Stiftelsen hotellhem, frivilligorganisationer m.fl. kring frågor om tunga missbrukare. Samverkan med landstinget omfattade främst frågor om ansvars- och kostnadsfördelning mellan socialtjänsten och landstinget samt behov av insatser för personer med komplex problematik i form av missbruk och psykiska funktionshinder, somatiska sjukdomar och hemlöshet. Insatserna bestod främst av åtgärder för utökad

samverkan, information, utbildningar samt av gemensamt utarbetande av stadsövergripande riktlinjer.

Under året var staben delaktig i ett stort antal samråds- och planeringsmöten med bl.a. ovan angivna myndigheter och vårdinstanser i syfte att förbättra och utveckla missbrukarvården i staden. Personal från staben har medverkat i bl.a. följande utredningar, samverkansprojekt och verksamhetsplaneringar:

- Mobiliseringen mot narkotika
- Styrgrupp för SMADIT ( Samverkan Mot Alkohol och Droger i Trafiken), tillsammans med polisen, landstingets beroendevård, kriminalvården, länsstyrelsen och Kommunförbundet Stockholms Län (KSL).
- Samverkan med landstinget om dels kostnads- och ansvarsfördelning för insatser till missbrukare och psykiskt funktionshindrade dels framtagande av vård och boendeplatser för somatiskt sjuka hemlösa med komplexa vårdbehov till följd av missbruk och psykiska problem och dels landstingets smittskyddsenshet kring hiv/aids och ny smittskyddslagstiftning.
- Socialstyrelsens utarbetande av nationella riktlinjer för missbrukarvården
- Referensgrupp kring utarbetandet av landstingets fokusrapport ”Behandling av personer med komplexa vårdbehov p.g.a. psykisk störning och missbruk”
- Referensgrupper till forskningsprojekt vid FoU-enheten.
- Statistikinsamling, utredning- och uppföljningssystem samt medverkan i utarbetande av nyckeltal för missbrukarvården.
- Medverkan i planeringen av Boprenorfinprojektet (kontraktsvård för opi-atmissbrukare) tillsammans med kriminalvården, landstingets beroendevård och Mobilisering mot narkotika.

Under 2004 genomfördes och redovisades kartläggningar om dels missbrukssituationen i staden (två rapporter), dels antalet hemlösa i staden och dels antalet bostadslösa barnfamiljer inom socialtjänsten. Under hösten 2004 genomfördes dessutom en enkät om missbrukare inom socialtjänsten i samverkan med utrednings- och statistikkontoret (USK), som kommer att redovisas under våren 2005. Kartläggningen och genomlysningen av missbrukssituationen i staden medförde att en tvärpolitisk grupp tillsattes under hösten 2004 för utarbetande av förslag till långsiktig plan i syfte att förstärka missbrukarvården i staden.

I samarbete med Precens och Tillståndsenheten utarbetades och redovisades förslag till STAN-programmet ( Stockholms Tobaks-, Alkohol- och Narkotikapolitiska program). Programmet antogs av kommunfullmäktige den 14 december 2004.

Under 2004 anordnades liksom under tidigare år ett flertal seminarier och utbildningar. Dessa har bl.a. behandlat riktlinjer, smittskydd, LVM-vård och läkemedelsbaserade behandlingar. Totalt inom missbruksområdet har staben anordnat 6 halvdagsutbildningar/ seminarier för sammanlagt 165 deltagare.

<i>Missbruk vuxna</i>	<b>Antal Deltagare</b>
Sekundärprevention, tidiga insatser inom missbrukarvården	37
1. Samverkan med kriminalvården (halvdag 18/2)	22
2. Nationella riktlinjer för missbrukarvården	24
3. LVM-utredningens betänkande	30
4. HIV/aids nätverksmöte	30
5. Samarbetesfrågor m.m. mellan kriminalvården och stadens missbrukarvård	22
<i>Totalt</i>	<b>165</b>

### ***Ekonomiskt bistånd (socialbidrag)***

Under början av året vände de senaste årens utveckling mot minskat antal bidragstagare och antalet personer som uppbär ekonomiskt bistånd har ökat för staden som helhet. Den största ökningen har skett i gruppen med arbetsmarknadsrelaterade försörjningshinder vilket sammanhänger med situationen på arbetsmarknaden. Ökningen har varit särskilt stor i de yngre åldersgrupperna. En kraftig ökning har även skett i gruppen 0-placerade sjukskrivna vilket sammanhänger med försäkringskassans halveringsmål och striktare hållning till sjukskrivningar.

Stadens mål har varit att minska antalet bidragstagare med 50 procent från 1999 till 2004. I stadens budget för 2004 finns ett uppdrag för stadsdelsnämnderna och socialtjänstnämnden att även fortsättningsvis initiera åtgärder för att minska behovet av ekonomiskt bistånd. I socialtjänstnämndens budget har 5 mkr anslagits för detta arbete.

Socialtjänstnämndens medel har främst inriktas mot att utveckla arbetet med tyngdpunkt på personer som står långt från arbetsmarknaden och inte primärt omfattas av de arbetsmarknadsinriktade åtgärder som kommunstyrelsens utvecklingsmedel i första hand tagit sikte på.

Vidare har socialtjänstnämnden medverkat till att ta tillvara, vidareutveckla och sprida resultaten av de senaste årens satsningar i staden. Ett av arbetssätten som vidareutvecklats har varit tillgången till en konsultläkare som stöd i arbetet med personer med diffusa sociala eller medicinska försörjningshinder.

Under året har samordning och stöd lämnats till stadsdelarna för att stimulera och underlätta för dessa att bygga upp ett system med konsultläkare. Resultatet är att alla stadsdelar utom en under året har en engagerat konsultläkare.

På grundval av generella behov och önskemål från stadsdelsförvaltningarna har dessutom en rad kunskapshöjande insatser arrangerats i form seminarier och föreläsningar som riktats till personal inom ekonomiskt bistånd. Inom ramen för utvecklingsmedlen har även de två anställningarna som samordnare av sta-



dens insatser för att uppnå halveringsmålet finansierats. Detta uppdrag redovisas under avsnittet Bryt segregationen och fördjupa demokratin.

<b>Ekonomiskt bistånd (socialbidrag)</b>	<b>Antal Deltagare</b>
Utbildning om principerna för enhetlig registrering av beslut	95
<b>Totalt</b>	<b>95</b>

Under året har resursfördelningssystemet för försörjningsstödet setts över och staben har medverkat i arbetet utifrån ett stadsövergripande verksamhetsperspektiv.

Riktlinjerna för handläggning av ekonomiskt bistånd har reviderats bl.a. beträffande inkomster för feriearbetande ungdomar. I övrigt har staben fortlöpande bevakat rättspraxis och spridit information till stadsdelsförvaltningarna kring rättsläget.

Staben har under året lett det omfattande arbetet med att tillsammans med juridiska avdelningen arbeta fram riktlinjer för stadens dödsboverksamhet, vilket bl.a. har medfört diskussioner med Allmänna arvsfonden, överförmyndarnämnden och svenska kyrkan.

Som följd av EU-utvidgningen har staben tillsammans med juridiska avdelningen analyserat olika grupper av utlänningars rätt till ekonomiskt bistånd och kommunens yttersta ansvar.

För att utreda stadens möjligheter att etablera institutionaliserade samverkansformer med försäkringskassan, arbetsförmedlingen och landstinget har staben tillsammans med finansavdelningen och juridiska avdelningen fört diskussioner med stadsdelsförvaltningarna om intresse och möjlighet att på försök införa samverkan inom ramen för lagstiftningen om FINSAM (finansiell samordning inom rehabiliteringsområdet).

Staben har tillsammans med IT-avdelningen och finansavdelningen inom stadsledningskontoret samt utrednings- och statistikkontoret (USK) ingått i en arbetsgrupp som tagit fram nya statistikuppgifter och rapporter om ekonomiskt bistånd. Inför övergången till flyktingmottagande vid stadsdelsförvaltningarna har staben medverkat bl.a. vid framtagandet av riktlinjer för introduktionserättningen.

Kontinuerliga diskussioner har förts i stabens nätverksmöten kring barnperspektivet inom handläggningen av ekonomiskt bistånd.

### ***Allmän brottsprevention***

Utifrån kommunfullmäktiges uppdrag utvecklar Preventionscentrum Stockholm (Precens) en övergripande brottsförebyggande strategi för Stockholms stad. Strategin ska genomsyra det brottsförebyggande arbetet i staden, underlätta detta och skapa ett instrument för såväl kortsiktigt som långsiktigt arbete för att reducera brottslighet och skapa trygghet i Stockholms stad.

Strategin bygger på en rad dokument av utredande karaktär. Arbetet har kontinuerligt förankrats i en referensgrupp bestående av tjänstemän i ledande befattningar från staden och polismyndigheten i länet samt majoritets- och oppositionspolitiker, hos ett nätverk för lokala brottsförebyggande aktörer i staden och forskare från främst kriminologiska institutionen vid Stockholms universitet och representanter från Brottsförebyggande rådet (BRÅ). Arbetet med strategin fortsätter även år 2005.

Under våren slutfördes utbildningen i kriminologi, 10 poäng, i samarbete med Stockholms universitet. Utbildningen riktades till personal vid samtliga stadsdelsförvaltningar och syftet var att stimulera det brottsförebyggande arbetet i den egna stadsdelsförvaltningen.

### ***Drogpreventivt arbete***

Sedan år 2002 har alla stadsdelsförvaltningar en förebyggande samordnare, som har finansierats till hälften med statliga medel och till hälften över socialtjänstnämndens budget. Precens fungerar som den stadscentrala resursen för samordnarna vad gäller utbildning, handledning samt annat stöd i utvecklandet av samordnarrollen. Under året har detta arbete fortsatt med speciellt fokus på föräldrakampanjen, drogvaneundersökningen och seminarier kring STAN-programmet (STAN – Stockholms Tobaks-, Alkohol- och Narkotikapolitiska program). Flera nätverksträffar har hållits för drog- och brottsförebyggande aktörer vid stadsdelsförvaltningarna.

Resestipendier till ett sammanlagt belopp av 475 tkr har delats ut till enskilda polismän och civilanställda vid polisen, varav staden bidrog med 200 tkr och polismyndigheten med resten av beloppet. Motivet är att stimulera polispersonal och civilanställda till studier av drog- och brottsförebyggande verksamheter i Sverige eller utomlands. Precens svarade för beredningen av dessa stipendieansökningar.

Precens har under året haft erfarenhetsutbyte med Göteborg och Malmö om brottsprevention i storstad. Personal från enheten har också medverkat i SIDA-projekt om utveckling av drogförebyggande arbete i Dnjepropetrovsk i Ukraina och i Petrozavodsk i Ryssland.

### **Forskning och utveckling (FoU)**

FoU-enhetens uppgift är att genom forsknings- och utvecklingsarbete bidra till långsiktig kunskapsutveckling till nytta för stadens verksamheter. Inom *missbruksområdet* har flera projekt pågått som syftar till att undersöka vägarna in i och ut ur olika former av missbruk. Dessutom har forskning bedrivits kring hur socialtjänst och andra instanser arbetar med dessa problem. Flera projekt har bedrivits i samarbete med universitet, höskolor och andra forskningsinstanser. Enheten har bistått socialtjänstförvaltningens stab med kunskapssammanställning och annat stöd i den pågående kartläggningen av missbrukssituationen i Stockholm och av stadens insatser på området.

Projektet *Alkoholproblem, hjälperfarenheter och förändring* syftar till att öka kunskapen om vilken roll olika hjälpinsatser spelar i det långsiktiga rehabiliteringsförloppet för missbrukare med olika förutsättningar. I projektet *Lösningar på alkoholproblem: betydelsen av behandling och andra inflytanden*, undersöks hur olika personliga och sociala faktorer och resurser och det tidigare missbrukets svårighetsgrad hänger samman med vilken mängd och typ av behandling personer som upphört med sitt alkoholmissbruk behövt för att finna en stabil lösning. *Kvinnors och mäns berättelser om missbruk och om vägen ut* syftar till att belysa könsspecifika mönster när det gäller hur vägen ut ur missbruket gestaltat sig och hur man upplever olika former av behandling eller annan hjälp.

Projektet *Vem får vilken missbrukarvård?* har undersökt hur arbetet med missbrukare bedrivs inom Stockholms stadsdelsnämnder och ett antal länskommuner. I två delrapporter, *”Åt var och en vad hon behöver”* och *”Vad styr vårdvalet?”*, redovisas bland annat hur bedömningar och insatsval påverkas av socialarbetarnas värderingar och vilka skillnader som föreligger mellan olika stadsdelsförvaltningar och kommuner när det gäller vilka insatser olika klienter erbjuds. Projektets resultat har också återförts till deltagande enheter och ett implementerings- och utvecklingsprojekt i form av FoU-cirklar har genomförts och utvärderas. Utvärdering pågår vidare av utvecklingsprojektet *Individen i fokus*, som Vantörs stadsdelsförvaltning bedriver inom ramen för det s.k. tre-stadssamarbetet i den statliga kampanjen MOBilisering mot narkotika. Därutöver handleds utvärdering av ett *behandlingsprogram för cannabissmissbrukande ungdomar*, som bedrivs vid Maria Ungdom.

I samarbete med SoRAD (SoRAD - The Centre for Social Research on Alcohol and Drugs) vid Stockholms universitet pågår en undersökning av *LVM-vårdens effekter* (LVM – lagen om vård av missbrukare i särskilda fall) genom en jämförelse av missbrukare som dömts till tvångsvård och LVM-anmälda som erbjudits andra insatser. Syftet är att få ökad kunskap om effekterna av tvångsvård och om de missbrukare som blivit LVM-anmälda.

*FoU-cirklar* har genomförts inom området, bland annat sex s.k. vinjettcirklar i anslutning till forskningsprojektet *”Vem får vilken missbrukarvård?”*. Vidare har välbesökta seminarier hållits i *Forskningsforum*, om kvinnor och missbruk, utredningsmetodik m.m.

Vetenskapliga och andra artiklar har presenterats i svenska och internationella tidskrifter och forskningsledaren och andra medarbetare medverkat med föreläsningar och vetenskapliga presentationer vid andra FoU-enheter, olika högskolor och olika myndigheter och intresseorganisationer. Forskningsledaren Jan Blomqvist har vidare varit engagerad som expert i den statliga LVM-utredningen och i två av expertgrupperna inom ramen för Socialstyrelsens arbete med nationella riktlinjer för missbruksvården. Han deltar också i vetenskapligt råd i missbruksfrågor i Socialstyrelsen och han ingår i MOB:s forskargrupp för utvärdering av storstadssatsningen.

Inom området **hemlöshet** pågår två studier i samarbete med avdelningen för socialmedicinska enheten vid KI (KI – Karolinska Institutet). Studierna utgår från en grupp bestående av 2 300 hemlösa. Den ena studien granskar slutenvårdskonsumtionen bland hemlösa och hur denna förhåller sig till övriga befolkningen. Den andra studien undersöker dödlighet och dödsorsaksmönster bland hemlösa. Båda studierna beräknas bli klara under 2005. Utöver dessa projekt handleds utvärdering av Frälsningsarméns korttidsboende för kvinnor. Ett 20-tal föreläsningar och seminarier har hållits inom ramen för forskningsforum och i andra sammanhang.

Hösten 2003 påbörjades utvecklingen av ett nytt FoU-område, **fattigdom och försörjningsstöd**. Syftet är bland annat att utröna fattigdomens karakteristiska drag i 2000-talets Stockholm, samt belysa hur förändringar i socialbidragsnormerna påverkat fattigdomsutvecklingen i staden under det senaste decenniet. Projektet är tillsvidare lagt på is till följd av vakans på forskningsledartjänsten.

Projektet **Tvärkulturellt socialt arbete** har engagerat medarbetare från ett antal stadsdelsförvaltningar i skrivarcirklar, seminarier och utbildningsinsatser. Projektet fortsätter med en uppföljande del 2005. I samarbete med stadens kompetensfond har fyra nya projekt påbörjats, kompetensutveckling för kontaktsekreterare, utveckling av ett socialpsykiatriskt kunskapscentrum, en film om etik i socialt arbete och en utvärdering av jobbcentrum i Skärholmen.

## Rådgivande verksamheter

Rådgivande verksamheter	Kostnader	Intäkter	Anslag	Utfall
Egna verksamheter				
Familjerådgivningen	-9,9	2,2	-8,3	0,5
Behandlingsenheten för alk- och narkotikaberoende	-4,5	0,5	-4,0	0,0
Stöd till utomstående organisationer				
Privata aktörer	-1,0		-1,0	0,0
Totalt	-15,4	2,7	-13,3	0,5

Därtill kommer kostnader för staben för utredning och projekt, FoU och administration.

### *Familjerådgivningen*

Bestämmelserna gällande kommunernas familjerådgivning är reglerade i socialtjänstlagen. Verksamheten ska, till dem som begär det, erbjuda samtal i syfte att bearbeta relationskonflikter i parförhållanden och familjer. Familjerådgivningen omfattas av sträng sekretess och är undantagen från journalplikt. Den som önskar kan söka anonymt.

Familjerådgivningens åtaganden för år 2004 har fastställts i ett internt kontrakt. Uppdraget har varit att genomföra 7 000 prestationer om 90 minuter. Huvuddelen av prestationerna utgörs av direkt klientarbete, vanligen parsamtal. Familjesamtal, samarbetssamtal, gruppinsatser samt samtal vid problem i andra vuxna relationer förekommer också. Maximalt 5% av prestationsvolymen får utgöras av samarbetssamtal, dvs. samtal som syftar till att separerade föräldrar ska få hjälp att nå enighet i frågor som rör vårdnad, boende och umgänge. Tiden för utåtriktat/förebyggande arbete får utgöra maximalt 5% av den totala prestationsvolymen. Under året har servicen utökats med möjlighet till mer omfattande, kvalificerad konsultation per telefon. Denna tid likställs prestationsmässigt med samtalstid.

Sammanlagt besökte ca 3 600 medborgare verksamheten. Familjerådgivningen har genomfört 7 312 prestationer om 90 minuter dvs. 314 fler än överenskommet. 9 290 samtal bokades in och 6 939 samtal genomfördes. 25 % av den reserverade samtalstiden resulterade i återbud. 23 % av återbudstiden kunde ersättas med annat besök och drygt 5 % med telefonkonsultationstid. Andelen samarbetssamtal uppgår till 3% (208 av 6 939 samtal). Utåtriktade insatser omfattar 3,4 %. 267 telefonkonsultationer har givits och telefonkonsultationstiden har utgjort 1,7 % av prestationsvolymen. Utöver prestationstiden har 570 timmar använts till telefontid för tidsbeställning.

Den genomsnittliga väntetiden för året uppgår till 28 helgfria vardagar. Det är 4 dagar längre än förra året och densamma som år 2002.

Familjerådgivningen uppvisar ett överskott för 2004 på ca 0,5 mkr. Överskottet beror på att besöksavgiften höjdes den 1 januari 2004 från 175 kr till 250 kr (gruppbehandling 125 kr). Möjlighet till avgiftsbefrielse finns för familjer som lever under normen för ekonomisk grundtrygghet. Besöksavgift har av detta skäl inte tagits ut för 147 av samtalen. Samarbetssamtal är avgiftsfria.

### ***Behandlingsenheten för alkohol- och narkotikaberoende***

Behandlingsenheten (BE) redovisar en budget i balans.

Verksamheten erbjuder stöd, rådgivning, konsultation och samtalsbehandling till personer över 18 år som har eller har haft alkohol- och narkotikamissbruk samt ger råd och stöd till deras familjer och samboende. Kontakten ska vara frivillig och den som önskar ska kunna vara anonym. Särskild uppmärksamhet ska ägnas åt att prioritera unga missbrukare och de som inte tidigare sökt missbruksvård. BE ska även prioritera kvinnor och föräldrar med hemmavarande barn.

BE:s åtaganden för 2004 har fastställts i ett internt kontrakt. Enheten ska garantera att erbjuda ett första samtal snarast – senast inom tio helgfria dagar. Telefonmottagningen ska vara öppen varje helgfri vardag och erbjuda rådgivning och konsultation samt boka in besök hos lediga behandlare. En eftermiddag ska finnas en öppen mottagning för rådgivning och konsultation till enskilda samt till personal från stadsdelarna eller andra alkohol- och narkomanvårdande enheter.

BE:s åtaganden för 2004 var att prestera 3 000 genomförda besök/insatser. Under år 2004 har telefonmottagningen räknats som insats. I telefonmottagningen sker ofta konsultation- och rådgivning både med professionella och klienter. Det är ett omfattande och kvalitativt krävande arbete som ofta kan jämföras med ett besök. Även handlednings- och utbildningsinsatser har räknats som prestationer under året. Antal genomförda besök under 2004 var 3 181. Totalt antal besökare var 297 och av dessa var 147 nya klienter för året. Telefonmottagningen, handledning- och utbildningsinsatser har uppgått till 424. Sammanlagda antalet besök/ insatser under året har varit 3 605, vilket innebär att verksamheten presterat 605 besök/insatser utöver avtalad nivå. Tillströmningen av förfrågningar om behandlingskontakt har varit hög under hela året och de som sökt har erbjudits ett första samtal men därefter fått vänta för att påbörja en kontakt.

Genom att verksamheten har varit lättillgänglig med telefonmottagning varje vardag samt ”öppen mottagning” en eftermiddag i veckan, har många besökare som inte är kända inom annan socialtjänst eller missbruksvård sökt kontakt för

frågor av olika slag och enstaka konsultationer. Kvinnor med hemmavarande barn och hög alkoholkonsumtion har sökt i större utsträckning än tidigare. Fler-  
talet av dessa kvinnor är yrkesarbetande. Invandrare har dock inte sökt kontakt  
i någon stor utsträckning.

De besök som genomförts av PUMORNA eller spelberoendeprojektets klienter  
ingår inte i verksamhetens reguljära statistik.

Verksamheten har två pågående projekt:

#### *PUMAN*

PUMAN är ett projekt som riktar sig till unga med risk att utveckla ett alkohol-  
eller narkotikaberoende). Projektet är knutet till Behandlingsenheten men till-  
hör organisatoriskt Precens. En och en halv tjänst är avsatt för projektet. Målet  
är att nå unga vuxna med verksamma och attraktiva arbetsmetoder och erbjuda  
konsultation, rådgivning och stöd. Projektet finansieras till största delen genom  
MOB (Mobilisering mot narkotika). Sökande hänvisas delvis från Behand-  
lingsenhetens telefonmottagning, men även från stadsdelsförvaltningarnas  
ungdomsgrupper, studenthälsan och genom kompisar. Flera har funnit PU-  
MAN genom Internet eller telefonkatalogen. Marknadsföring har skett genom  
annonser i tidningen Metro. Projektet har beskrivits i tidningsartiklar samt i ra-  
dio och TV-reportage. 44 ungdomar har under 2004 gjort 473 besök.

#### *Par- och familjebehandling med fokus på problemspelande*

Projektet finansieras genom Folkhälsoinstitutet och två medarbetare arbetar en  
dag i veckan med målgruppen. Liknande projekt finns även i beroendevården i  
Stockholm samt i Malmö och Göteborg och är en trestadssatsning. Behand-  
lingen är flexibel vad gäller antal besök och utsträckning i tid. Målsättningen är  
att problemspelandet ska upphöra eller kunna bemästras och kontrolleras. Pro-  
jektet har haft ett 15-tal förfrågningar under året och tagit emot 7 par.

### **Privat aktör**

#### ***Checkpoint Söder AB***

Verksamheten har upphandlats i konkurrens. Checkpoint Söder AB erbjuder  
från och med den 1 februari 2004 till och med den 1 januari 2007 alkohol- och  
narkotikarådgivning för vuxna. Avtalet kan förlängas ytterligare 2 år.

Checkpoint Söder AB ska ha en förebyggande inriktning och fokusera på tidigt  
ingripande. Verksamheten ska i första hand vända sig till personer som är risk-  
konsumenter av eller missbrukar alkohol eller narkotika, men som fortfarande  
har kvar en social förankring med familj, arbete och bostad och som inte vill  
söka hjälp inom det ordinarie hjälpsystemet. Andra myndigheter eller samver-  
kanspartners kan inte remittera klienter till Checkpoint Söder AB, eftersom den  
upphandlade rådgivningsverksamheten ska rikta sig till individer som själva  
söker kontakt och vill ha hjälp för sina problem. Verksamheten ska utgöra ett

alternativ till den kommunala rådgivningsverksamhet som bedrivs inom Behandlingsenheten för alkohol- och narkotikaberoende, som har psykodynamisk och systemteoretisk inriktning. Insatserna ska fungera som komplement till övrig missbruksvård och till stadsdelsförvaltningarnas egen öppenvård genom att erbjuda insatser i ett tidigt skede.

Checkpoint Söder AB ska enligt ingånget avtal utföra 1 500 samtal/insatser/år. Checkpoint Söder AB har sedan avtal slöts spridit information om sin verksamhet till landstinget, stadsdelsförvaltningar, annonserat i Metro etc. Detta har inneburit att verksamheten redan från start har haft en bra tillströmning av sökande till verksamheten. Vid halvårsskiftet hade 768 samtal/aktiviteter utförts. Många sökande hörde av sig till verksamheten efter sommaren och Checkpoint Söder AB kunde då inte ta emot alla sökande om prestationskravet om 1 500 samtal/aktiviteter inte fick överskridas under året. Socialtjänstnämnden godkände därför en utökning av Checkpoint Söder AB:s åtagande med 40 samtal/aktiviteter/månad under september – december 2004, dock till en högsta kostnad om 100 tkr.



## **Medarbetarna**

*Socialtjänstnämndens verksamhetsmål* – Personalförsörjningen ska säkras och goda möjligheter till kompetensutveckling erbjudas medarbetarna. Sjukfrånvaron ska minska.

### *Socialtjänstnämndens generella åtaganden*

Socialtjänstnämnden åtar sig att utveckla medarbetarnas delaktighet samt fria och individuella lösningar på formerna för arbetets utförande.

Socialtjänstnämnden åtar sig att genomföra utbildningar kring riktlinjer och principiella beslut för att säkra att medborgarna ges en likvärdig service över staden.

Socialtjänstnämnden åtar sig att öka jämställdhet och mångfald.

Socialtjänstnämnden åtar sig att minska sjukfrånvaron.

### *Uppföljning och bedömning av de generella åtagandena i förhållande till det ekonomiska utfallet*

Förvaltningsledningen bedömer att nämnden har uppfyllt sina generella åtaganden.

## **Sjukfrånvaroutveckling**

Under året har olika satsningar gjorts för att framförallt upprätthålla frisknärvaron. Alla anställda 35 + har erbjudits hälsoundersökning/hälsoprofil genom företagshälsovården, vilket varit högt uppskattat och mycket utnyttjat.

Härutöver har förvaltningen erbjudit ett omfattande utbud av friskvårdsaktiviteter. Personalen har bl.a. erbjudits möjlighet att delta i vikt- och rökslutargrupper, introduktion i stavgång, avslappningsövningar och under hela hösten gavs möjlighet till subventionerad massage, vilket mötte stor uppskattning från personalen. Vidare har erbjudits friskvårdstimme på betald arbetstid och subventioner för externa aktiviteter genom exempelvis gym eller träningsanläggningar. Förvaltningens kulturgrupp har också erbjudit ett rikt utbud av kulturaktiviteter, något som varit mycket uppskattat och frekvent utnyttjat av de anställda.

I syfte att nedbringa långtidsfrånvaron startade förvaltningen i januari 2003 ett rehabiliteringsprojekt tillsammans med försäkringskassan och företagshälsovården. Initialt omfattade projektet 81 långtidssjuka, som i en del fall varit sjuka i flera år och som lägst i nittio dagar. Projektet skulle pågå i två år, men har nu förlängts med ytterligare ett år. Syftet skulle vara att möjliggöra för de sjukskrivna att helt eller delvis återgå till arbetet eller att annars finna ett alternativ till sjukskrivning.

Projektets metodik bygger helt på det s.k. ”Stockholmsprojektet”, vilket bl.a. innebär att försäkringskassans särskilt avdelade handläggare ska ha vida be-

slutsbefogenheter och kunna arbeta med hela gruppen långtidssjuka, oavsett vilken lokal försäkringskassa personerna tillhör.

Projektgruppen har arbetat tillsammans i förvaltningens lokaler två dagar i veckan. Arbetet har bedrivits i högt tempo och samarbetet har av de medverkande upplevts mycket positivt.

Under verksamhetsåret har 162 rehabiliteringsmöten genomförts. Av de 81 långtidssjuka har alla utom 10 återgått till arbete eller funnit annat alternativ till sjukskrivning. Av de återstående är 3 fortfarande heltidssjukskrivna, medan övriga 7 arbetar deltid.

Under projektets gång har förutsättningarna för aktualisering förändrats och anställda med 4 veckors sjukfrånvaro kallas nu regelmässigt till rehabiliteringsgruppen. Under 2003 tillfördes projektet 53 personer. Av dessa kvarstår 16 personer, varav hälften arbetar deltid. Under 2004 har 52 personer aktualiserats och 33 kvarstår vid årsskiftet. Av dessa arbetar 17 deltid.

Utifrån de goda resultat som uppnåtts, har överenskommelse träffats om förlängning av projektet med ytterligare ett år. Särskild uppmärksamhet ska under 2005 ägnas åt grupperna socialsekreterare och behandlingsassistenter.

Utifrån stadens officiella sjukstatistik är förvaltningens sjukfrånvaro i princip oförändrad i jämförelse med 2003, 9,2 %. Statistiken bygger på samtliga sjukfrånvarolönearter i lönesystemet, vilket innebär att även de med särskild sjukersättning ("sjukpension") och rehabiliteringsersättning räknas in. Det är därför inte möjligt att ur statistiken utläsa de mycket positiva effekterna av förvaltningens rehabiliteringsarbete. Även sjuklönekostnaderna, drygt 4 mkr och antalet sjukdagar under verksamhetsåret överensstämmer i stort med 2003 års siffror.

De anställdas medelålder är hög, ca 60 % är 50+ och ca 15 % är 60+. Många har arbetat schemalagt och med tunga klientgrupper, vilket medfört att de nu inte riktigt orkar med utan önskar gå ned i arbetstid. På grund av de ekonomiska konsekvenserna blir då deltidssjukskrivning ett attraktivare alternativ än delpension.

Det blir också allt vanligare att äldre anställda förbjuds av läkare att arbeta natt eller schemalagt, ofta på grund av högt blodtryck eller sömnsvårigheter. I avsaknaden på att förvaltningen lyckas omplacera blir den anställda ofta sjukskriven. En möjlighet för stadens äldre anställda att få gå ned i arbetstid med delvis bibehållen lön, skulle säkerligen omgående innebära en sänkning av sjukfrånvaron.

Det s.k. hälsobokslutet är försenat från TietoEnator, varför förvaltningen får återkomma med ytterligare kommentarer senare.

### **Studering och praktikanter**

Förvaltningen ser de studerande och praktikanter som årligen passerar genom våra verksamheter som en viktig rekryteringsbas. De kan dels intresseras direkt för en senare anställning och dels kan de fungera som positiva informationsförmedlare till studiekamrater. Förvaltningen samlar därför samtliga praktikanter terminsvis, som ett komplement till lokalt anordnade aktiviteter. Vid dessa samlingar ges praktikanterna möjlighet att delge varandra sina erfarenheter och chefer från förvaltningen föreläser och informerar om verksamheter, metoder och behandlingsprogram. Likaså informeras om stadens politiska organisation och om staden som arbetsgivare. Strukturerade studiebesök, före och efter informationstillfällena, erbjuds också praktikanterna. Aktiviteten har rönt hög uppskattning och planering pågår för en fortsatt utveckling under 2005.

Under året har också ett särskilt praktikcentrum byggts upp vid Enheten för hemlösa.

### **Delaktighet och inflytande**

Förvaltningen har arbetat aktivt med att utveckla medarbetarnas inflytande över arbetsformer och arbetstider genom att bl.a. inbjuda till erfarenhetsutbyten i syfte att stimulera ytterligare arbetsenheter att våga pröva nya lösningar. Dock har det varit svårt att inom ramen för samverkan i grunden fördjupa och utveckla medarbetarnas möjlighet till inflytande och delaktighet. Alltsedan samverkansreformen infördes har diskussioner förts om hur systemet ska kunna utvecklas och med deltagande av de fackliga organisationer. En svårighet har varit att kunna lyfta arbetsplatsträffarna från arbetsplatsinformation och att arbetsledaren ensam är ansvarig. En annan svårighet har varit att fackliga representanter haft problem med representationen i samverkansgrupperna.

### **Övertalighet**

Kostnaderna för övertalighet uppgick till 3,9 mkr under verksamhetsåret. Antalet övertaliga är 20, men av dessa är en del sjuka och ingår i rehabprojektet. Övriga är anställda med arbetshinder eller kvarvarande övertaliga från organisationsförändringar. Samtliga dessa är placerade i någon form av arbete och insatser görs löpande för inplacering i den reguljära arbetsorganisationen. Det aktuella läget är således gynnsamt, men planerade organisationsförändringar kan komma att medföra en betydande övertalighet under 2005.

## **Gör Stockholm till en ekologiskt hållbar storstad**

*Socialtjänstnämndens verksamhetsmål* – Minska miljöpåverkan i enlighet med nämndens miljöprogram.

### *Socialtjänstnämndens generella åtaganden*

Socialtjänstnämnden åtar sig att integrera nämndens miljöprogram i budget- och kvalitetsarbetet.

Socialtjänstnämnden åtar sig att minska verksamheternas miljöpåverkan.

### *Uppföljning och bedömning av de generella åtagandena i förhållande till det ekonomiska utfallet*

Förvaltningsledningen bedömer att nämnden har uppfyllt sina generella åtaganden.

Miljöarbetet 2004 inriktades liksom tidigare år på de områden inom verksamheterna som har störst negativ miljöpåverkan, nämligen avfallshantering, fastigheter och energi, transporter och inköp samt användningen av kemisk-tekniska produkter.

Förvaltningen har fört samman miljöarbetet med arbetet med stadens kvalitetsstrategi och arbetar enligt ett miljöledningssystem enligt beslut som fattades i kommunfullmäktige våren 1999. Miljöledningssystemet syftar till att minimera den miljöpåverkan som olika verksamheter har i en organisation. Förvaltningens miljöarbete är därmed anpassat till stadens nya miljöprogram och väl implementerat i verksamheterna. Målet är att alla verksamheter ska föra in miljöarbetet som en naturlig del i den dagliga verksamheten. I den löpande internkontrollen inom socialtjänstförvaltningen följs även miljöfrågor upp.

Socialtjänstförvaltningens interna miljöhandbok och förteckningen över vilka lagar och förordningar som gäller på miljöområdet uppdateras fortlöpande.

### *Miljöenkät*

Resultatet av den årliga miljöenkäten visar att ett stort antal verksamheter källsorterar papper, glas, metall och farligt avfall. Ett tjugotal av förvaltningens institutioner har boende/arbetsplacerade elever involverade i arbetsplatsens miljöarbete och 33 verksamheter har en egen rese- och transportpolicy som går i linje med förvaltningens rese- och transportpolicy.

### *Energifrågor*

Den samlade elförbrukningen har inte förändrats i någon större utsträckning. Tidigare minskning av förbrukningen ligger fast. Förvaltningen arbetar vidare för att varje verksamhet ska ha egen kontroll över sin energi/ elförbrukning. Lokalinventeringar som genomförts har ökat medvetenheten i energifrågor vad gäller både förbrukning och driftskostnader.

### *Miljöfond*

Förvaltningen har avsatt särskilda pengar, 200 tkr, för miljöinsatser och delar två gånger per år ut bidrag ur miljöfonden för att verksamheterna lättare ska kunna finansiera sina miljöåtaganden.

### *Miljödiplom*

Förvaltningen delar årligen ut ett internt miljödiplom till de verksamheter som framgångsrikt arbetat enligt förvaltningens miljöpolicy och miljöprogram och angett ett specifikt miljöåtagande. För 2004 delades diplom ut till Stegsholms stödboende, Skå familjebehandlingshem, Älvis behandlingshem och Hamnvikshemmet.

### *Ansökan miljömiljarden*

Förvaltningens ansökan om medel från miljömiljarden 2004 avslogs. Förvaltningen avser att ansöka om medel till ett större energibesparande projekt och till ett projekt med bilpool för miljöbilar under 2005.

### *Miljöbilsprojekt*

Förvaltningen deltar i utvärdering av stadens miljöfordon enligt beslut i kommunfullmäktige. Utvärderingarna görs med hjälp av skriftliga enkäter samt personliga kontakter. Arbetet med utvärderingarna påbörjades under våren 2004 och kommer att slutföras under vintern 2004/2005.

### *Rese- och transportpolicy*

Förvaltningens rese- och transportpolicy är uppdaterad 2004 av förvaltningens säkerhets-samordningsgrupp

### *Miljömöten*

Miljösamordnaren och sekreteraren i miljöledningsgruppen har under året besökt verksamheterna Rågö och Pelikanen som hör till Enheten för hemlösa för att informera om och diskutera miljöfrågor samt informera sig om verksamheternas behov av att utveckla miljöarbetet, hur man kan föra ut miljöarbetet i det dagliga arbetet och vilka utbildningsinsatser som behövs. Dessa miljömöten kommer att fortgå även 2005 och är en del i förvaltningens Agenda 21-arbete.

## **Bryt segregationen och fördjupa demokratin**

*Socialtjänstnämndens verksamhetsmål* – Arbeta med åtgärder för att få fler människor i arbete.

### *Socialtjänstnämndens generella åtaganden*

Socialtjänstnämnden åtar sig att på uppdrag av kommunstyrelsen utveckla underlag som belyser frågor om likvärdig service och likställighet i biståndsbedömningen i staden inom områdena barn och familj, socialbidrag, missbruk, socialpsykiatri, funktionshinder och ungdomar.

### *Uppföljning och bedömning av de generella åtagandena i förhållande till det ekonomiska utfallet*

Förvaltningsledningen bedömer att nämnden har uppfyllt sina generella åtaganden.

Socialtjänstnämndens möjligheter att arbeta konkret med integration ska ses utifrån de uppdrag som nämnden har att fullgöra. Det är inom ett begränsat antal områden som det finns förutsättningar att ha ett tydligt integrationsperspektiv. Planeringen inom dessa områden redovisas nedan.

## **Ökad integration**

### ***Information till medborgarna***

Informationen om förvaltningens verksamhet ska vara tillgänglig för de som brukar den service och de tjänster de olika verksamheterna tillhandahåller. I allt högre utsträckning söker människor idag information genom Internet. De delar av förvaltningens webbplats som vänder sig direkt till medborgarna har under våren 2004 lagts in i Stockholmsportalen, [www.stockholm.se](http://www.stockholm.se). På Stockholmsportalen är informationen tillgänglig via ett gränssnitt som följer den internationella standarden för tillgänglighet. Därmed får exempelvis synskadade och rörelsehindrade tillgång till information om service och tjänster som förvaltningen erbjuder.

I förvaltningens informationspolicy tas tillgänglighetsaspekterna upp och verksamheternas ansvar fastställs. Den information som lämnas om verksamheterna i exempelvis broschyrer och foldrar ska vara tillgänglig för den målgrupp informationen riktar sig till. Informationsansvarig inom kansliavdelningen kan ge råd om hur informationen ska utformas för att vara tillgänglig.

### ***Stöd och bidrag till ideella organisationer***

Socialtjänstnämnden svarar för stöd och bidrag till utomstående organisationer som bedriver verksamheter inom socialtjänstnämndens område där detta inte ankommer på stadsdelsnämnd eller annan facknämnd. Vissa av dessa organisationer är engagerade i integrationsarbete. Förvaltningen medverkar också i integrationsarbetet genom att skapa nätverk av organisationer.

Nämnden prioriterar vid bidragsgivningen organisationer som är engagerade i följande grupper: ensamstående äldre särskilt de med annan etnisk bakgrund än den svenska, våldsutsatta kvinnor, psykiskt funktionshindrade, barn och ungdom och hemlösa. Inom de tre förstnämnda grupperna av organisationer sker integrationsarbete.

Under tre år har ett projekt pågått för utveckling av nätverk för ledare i organisationer som riktar sig till äldre med utländsk bakgrund (Plusprojektet) Projektet avslutades under 2002. Inom de organisationer som ingick i nätverket bedrivs ett konkret arbete inriktat på att skapa förutsättningar för äldre invandrare att fungera i samhället.

Under 2003 påbörjades arbete med att skapa ett nätverk av kvinnoorganisationer och kommunala verksamheter som arbetar med våldsutsatta kvinnor. Inom dessa organisationer och verksamheter kommer man ofta i kontakt med följdena av de konflikter som kan uppstå när människor med annan kulturell bakgrund möter svenska värderingar. Genom ett nätverk ökar förutsättningarna att ge stöd till utsatta flickor och kvinnor med utländsk bakgrund vilket förbättrar deras möjligheter att integreras i samhället.

Genom bidrag och stöd till RSMH:s (Riksförbundet för Social och Mental Hälsa) sex lokala sysselsättningsverksamheter, Intresseföreningen för schizofreni dagverksamhet och Fountain house skapas förutsättningar för psykiskt funktionshindrade att integreras i samhället. Stadsdelsnämnderna har ansvar för att skapa sysselsättning för de psykiskt funktionshindrade som bor i respektive stadsdel. Genom dessa organisationers verksamheter ökar valfriheten för dessa funktionshindrade personer att delta i en sysselsättning som passar de egna behoven och önskemålen och därmed ökar möjligheterna för den enskilde att skapa en fungerande tillvaro.

Projektet ”Unga romer på väg” är ett treårigt ungdomsprojekt för de finskromska ungdomarna i Stockholm. Projektet startade i juni 2002 och drivs av Stadsmissionen med bidrag från bland annat integrationsnämnden, idrottsnämnden och socialtjänstnämnden. Syftet med projektet är att bryta det utanförskap som denna grupp präglas av.

#### ***Ansökan om serveringstillstånd och tillsyn av restauranger***

Tillståndsenheten har uppdraget att handlägga ansökningar om serveringstillstånd och utöva tillsyn enligt alkohollagens bestämmelser och av kommunfullmäktige fastställda riktlinjer samt till den kostnad som kommunfullmäktige fastställt. Vid ansökan om serveringstillstånd och tillsyn av restauranger kan frågor om diskriminering bli aktuella.

Verksamhetens åtaganden avseende arbete mot diskriminering på stadens restauranger är föremål för översyn. Ett särskilt uppdrag har givits av social-

tjänstnämnden att se över dessa frågor i samarbete med stadsledningskontoret. Beslut förväntas fattas av kommunfullmäktige under första halvåret 2005

### ***Medborgarnas delaktighet***

Den debatt som förs om demokrati och insyn i den offentliga förvaltningen utgår oftast ifrån att myndigheterna ska sprida information till medborgarna för att därigenom öka delaktigheten i demokratin. Förvaltningen har bidragit till en sådan utveckling genom att exempelvis utveckla webbplatsen. Där finns bland annat protokollen från nämndens sammanträden tillgängliga och förvaltningens centrala diarium där medborgarna själva kan utföra sökningar. Vidare finns där en kortfattad information om offentlighetsprincipen, vad den innebär och vilka rättigheter och möjligheter till insyn den ger medborgarna.

Offentlighetslagstiftningen utgår emellertid ifrån medborgarnas *rätt* till insyn i den offentliga förvaltningen. Det kan dock vara skillnad på vad förvaltningen väljer att informera om och vad medborgarna har rätt att ta del av. En fungerande demokrati förutsätter naturligtvis att medborgarna känner till sina rättigheter men också att tjänstemännen vet sina skyldigheter. Med denna utgångspunkt har förvaltningen under 2004 fortsatt att utveckla arkivorganisationen. Målet är att det vid varje enhet/institution i förvaltningen ska finnas åtminstone en tjänsteman som ingår i ett nätverk av dokumentansvariga som är särskilt kunniga i regelverket kring hanteringen av allmänna handlingar.

För att styra dokumentationen i förvaltningen finns en dokumenthanteringsplan för varje enhet/institution i förvaltningen. Dokumenthanteringsplanen innehåller uppgifter om vilka handlingar som finns i en verksamhet och hur handlingarna ska hanteras. Dokumenthanteringsplanen är ett av de kraftfullaste instrumenten för insyn i förvaltningen.

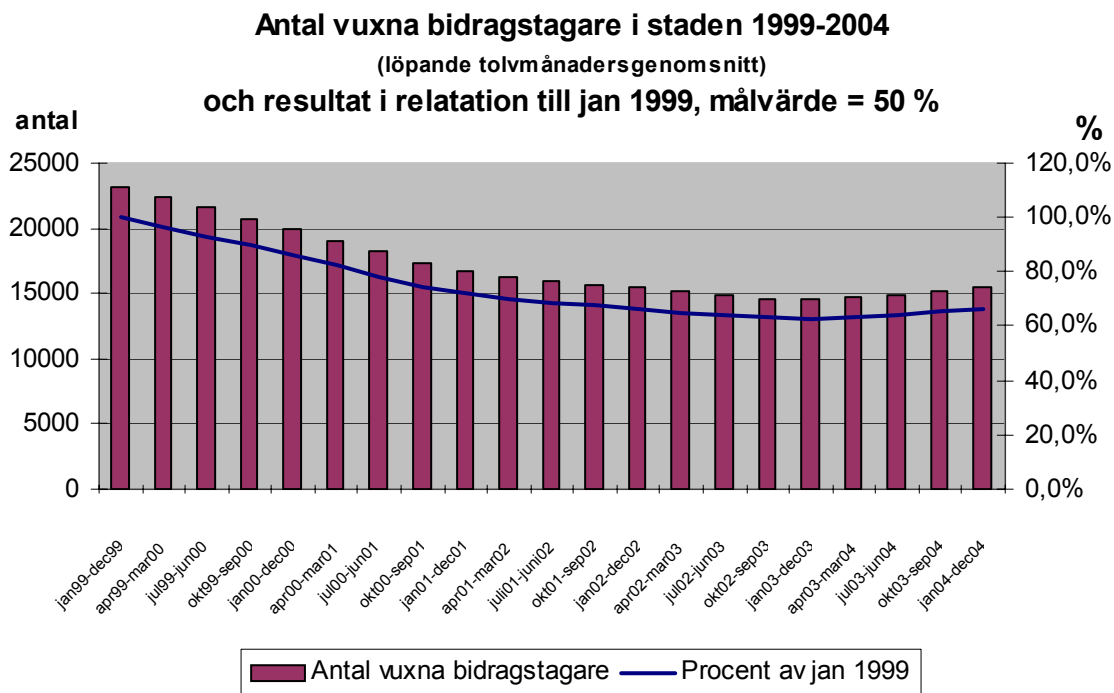
Ytterligare en förutsättning för att möjligheten till insyn ska bidra till delaktighet från medborgarnas sida är att förhållningssättet i förvaltningen präglas av tillgänglighet, öppenhet och en hög serviceanda. Här har exempelvis växel och reception en viktig roll som förvaltningens ansikte utåt och som en sluss in till den information som efterfrågas. Det är därför angeläget att växel och reception kontinuerligt informeras om aktuella frågor inom förvaltningen. Det är också viktigt att den information som ges ut från förvaltningen upplevs som tillgänglig och begriplig för medborgarna.

Brukarråd finns också inom alltfler av socialtjänstnämndens verksamheter vilket ökar möjligheterna till direkt inflytande för medborgarna.



## Minskat ekonomiskt bistånd

### Halveringsuppdraget



I januari 1999 var antalet vuxna bidragstagare 23 000 och i december 2003 var antalet nere i 14 500 vilket innebär minskning med 37,5 procent jämfört med utgångsläget 1999. Detta var det lägsta antalet bidragstagare i staden under femårsperioden. I början av 2004 inträffade ett trendbrott och efter de senaste årens minskning har en stadig ökning av antalet bidragstagare därefter skett under året. I december hade antalet bidragstagare ökat till 15 500 och minskningen hade försämrats till 33,5 procent. Detta innebär att stadens halveringsmål inte har uppnåtts.

På stadsdelsnämnds nivå uppvisar bidragsutvecklingen stora variationer både när det gäller resultatet av halveringsmålet och tidpunkten för när ärendeantalet började öka igen. Ökningstakten skiljer sig också. I en enskild nämnd har antalet bidragstagare minskat med 50,2 procent.

### EU-frågor

År 2004 är på många sätt ett historiskt år. I maj utökades EU från 15 till 25 medlemsstater och för första gången gavs medborgarna i 25 länder möjlighet att samtidigt välja ledamöterna till det gemensamma parlamentet. Det är 15 år sedan järnridån föll och 10 år sedan Sverige blev medlem av EU. År 2004 blev Stockholms stad invald i Eurocities styrelse.

Förvaltningen har i huvudsak fokuserat sitt EU-arbete på den öppna samordningsmetoden (OMC). OMC är det redskap som utvecklats inom EU för att skapa ett kunskapsutbyte lokalt, nationellt och transnationellt och därmed nå målen i Lissabonstrategin och Göteborgsagendan. Den s.k. Lissabonstrategin antogs av EU:s stats- och regeringschefer i Lissabon år 2000. Det övergripande målet i Lissabonstrategin är att EU ska bli ”världens mest konkurrenskraftiga och dynamiska kunskapsbaserade ekonomi, med möjlighet till hållbar ekonomisk tillväxt med fler och bättre arbetstillfällen och en hög grad av social sammanhållning” år 2010. Vid stats- och regeringschefernas toppmöte år 2001 i Göteborg antogs den s.k. Göteborgsagendan som inkluderar miljöperspektivet i Lissabonstrategin.

Grundtanken med OMC är att ett nationellt och lokalt kunskapsutbyte ska leda till en bättre service/policy och därmed höja medborgarnas välfärd. Arbetet med en lokal handlingsplan mot fattigdom och social utestängning har i huvudsak inriktats på detta.

Det transnationella kunskapsutbytet sker främst inom och mellan städerna i Eurocities sociala kommitté (ESWC) och inom de transnationella Equalnätverken. Inom ramen för Union of Baltic Cities (UBC) pågår en etableringsfas.

#### *Initiativ till att utveckla OMC tillsammans med Eurocities sociala kommitté*

Det finns ett stort behov av att utveckla kunskapsöverföring från teori till praktik. Medborgarna måste få nytta av kunskapsutvecklingen. Stockholm har tillsammans med Eurocities sekretariat arrangerat en workshop där nio städer deltog på temat ” Hur ökar vi vår kompetens i att utbyta och implementera erfarenheter från goda exempel ”. I staden deltar fyra stadsdelsförvaltningar tillsammans med kompetensfonden i en förstudie om hur ett kunskapscentrum skulle kunna byggas upp i staden. Projektet har utgångspunkterna forskning, utveckling, erfarenhet och lärande (FUEL).

Ämnesansvarig har deltagit i olika aktiviteter för att stärka den lokala nivåns position inom EU:s strategier bl.a. genom deltagande i EU:s Ekonomiska och sociala kommitté hearing på temat ” Förbättra implementeringen av Lissabonstrategin och Eurocities arbetsgrupp med samma tema.

#### *Andra aktiviteter inom ESWC*

Inom ESWC pågår etableringen av en arbetsgrupp om folkhälsa. Arbetet med att knyta berörda delar inom staden/socialtjänstförvaltningen till detta utvecklingsarbete har påbörjats.

Wien har tagit initiativ till ett projekt om hemlöshet ”Cities’ Strategies Against Homelessness”, inom ramen för ESWC. Socialtjänstförvaltningen deltar i projektet. Syftet är att skapa ett lärande genom att jämföra strategier i 14 städer.

### *Union of the Baltic Cities*

Stadens representant i ESWC är ordförande i en arbetsgrupp inom Union of the Baltic Cities (UBC) Commission on Health and Social Affairs. Med anledning av uppdraget etablerades kontakt med The Council of the Baltic Sea States (CBSS) sekretariat. CBSS är den nationella nivåns samarbetsorganisation. Syftet är att stärka sambandet mellan de planerade aktiviteterna inom UBC och de aktiviteter som de nationella ministrarna beslutar om inom ramen för CBSS.

Inom UBC kommission Health and Social Affairs finns två temagrupper "Barn och Ungdom i risk" och "Sysselsättning". I syfte att förbereda temagruppernas aktiviteter bildades två förstudiegrupper dit två co-ordinatorer från Europaforum knutits. Under september hölls det första mötet med förstudiegruppen "Barn och Ungdom i risk". Tre temaoråden/målgrupper utifrån de Nationella handlingsplanerna mot fattigdom och social utestängning och CBSS agenda identifierades: s.k. "drop outs", drogprevention och institutionsplaceringar/ familjehem.

I samband med socialtjänstnämndens besök i Riga etablerades kontakter för bilateralt samarbete mellan städerna. Ett arbete med att etablera ett samarbete kring missbrukarvård och att skapa ett kunskapsutbyte om kriscentra för kvinnor och barn har påbörjats.

### *Equal-projekt*

*Ett tillgängligt arbetsliv för alla* (Alfa) har till syfte att utveckla praktiska metoder för att göra alla arbetsplatser tillgängliga för alla människor oavsett kön, funktionshinder eller etnicitet. Ett centralt mål är att bygga upp ekonomiskt självbärande Kompetenscentrum för tillgänglighet, KCT-Stockholm. 2004 är det första året som verksamheten börjat bedriva intäktsfinansierad verksamhet. Efterfrågan av tillgänglighetsinventeringar och granskningar har under året varit något högre än förväntat.

Erfarenheterna från *Ett tillgängligt arbetsliv för alla* (Alfa) har kommit till användning i ett transnationellt samarbete under arbetsnamnet "*Accessible Cities*". En rapport utarbetades i augusti 2004 innehållande lärande exempel hur städer kan bedriva arbetet med att göra stadsmiljön tillgängligare för personer med funktionshinder.

*ResursUtbyte* har under sommaren, av ESF-rådet och kompetensfonden, beviljats medel till förlängning av projektet *ResursUtbyte*. *ResursUtbyte* har som mål att utarbeta en modell för arbetsförlagd introduktion för att minska tiden mellan permanentuppehållstillstånd och egen försörjning. Av totalt 23 inskrivna deltagare mellan augusti 2003 t.o.m. september 2004 har 17 deltagare (74 procent) egenfinansierad utbildning eller arbete. Under året har fler stadsdelar engagerats och idag prövar och utvecklar totalt fyra stadsdelar modellen.

### *Stärka stadsdelarna och det transnationella kunskapsutbytet*

Utöver aktiviteterna inom ramen för Eurocities, UBC och Equal-projekt koordineras ett lokalt, nationellt och transnationellt kunskapsutbyte. Bilagan till den Nationella handlingsplanen mot fattigdom och social utestängning som skrevs 2003 har väckt intresse och förvaltningen har med sin erfarenhet av detta arbete bidragit med underlag till European Public Social Platform rapport angående den lokala nivåns delaktighet i kampen mot fattigdom och social utestängning.

Vidare har två workshops "Språkets betydelse för att bli självförsörjande" och "Arbetslöshet och bidragsberoende" genomförts med ca 40 deltagare från 12 stadsdelar vid båda tillfällena.

En kartläggning av bidragshandläggarnas arbetsuppgifter inom ekonomiskt bistånd har genomförts. Rapporten "Bidragshandläggarnas arbetsuppgifter och kompetensutvecklingsområden" färdigställdes i juni 2004. Rapporten ligger till grund för en kompetensutvecklingsinsats som består av sex kompetensutvecklingsområden för stadens ca 105 bidragshandläggare.

Inom missbrukarvården används sedan tidigare ett kartlägningsverktyg ASI. I samverkan med Kista stadsdelsförvaltning genomfördes ett seminarium med syfte att applicera metoden inom ekonomiskt bistånd. Vid seminariet deltog 12 stadsdelar. Ytterligare aktiviteter för att sprida kunskap inom staden har genomförts bl.a. genom att leda arbetet inom det socialmedicinska nätverket (alla stadsdelar deltar) som fokuserar på konsultläkarrollen och förändrat arbetssätt för handläggarna. Totalt har två studiebesök och sju seminarier genomförts för att tillmötesgå det stadsdelarna efterfrågar och deras behov.

*Stockholm matchning* har till syfte att utveckla metoder för att öka förvärvsfrekvensen bland personer som är beroende av socialbidrag. Utvecklingsarbetet har varit framgångsrikt och 15 stadsdelar och fyra kommuner deltar i partnerskapet som socialtjänstförvaltningen är ordförande i. Stockholm matchning organiseras som en resultatenhet inom Kista stadsdelsförvaltning.

En förutsättning för att den öppna samordningsmetoden ska bli framgångsrik är att det finns kompetenta projekt/processledare. Under hösten genomfördes därför en tvådagars projekt/processledarutbildning för att stärka projektledar kompetensen. 19 personer från åtta stadsdelar och en frivilligorganisation deltog.

## Ta ansvar för ekonomin

**Prioriterad inriktning: Staden ska ta ett aktivt ansvar för ekonomin genom höga krav på budgethållning, en effektiv användning av resurserna samt en i övrigt god ekonomisk hushållning.**

*Socialtjänstnämndens verksamhetsmål* - Verksamheterna ska drivas kostnads-effektivt.

*Socialtjänstnämndens generella åtaganden*

Socialtjänstnämnden åtar sig att kontinuerligt arbeta med effektiviserings- och rationaliseringsåtgärder som en naturlig del för att klara kravet på budgethållning samt för att för att åstadkomma ett effektivt resursutnyttjande.

*Uppföljning och bedömning av de generella åtagandena i förhållande till det ekonomiska utfallet*

Förvaltningsledningen bedömer att nämnden har uppfyllt sina generella åtaganden.

## Ekonomiskt utfall

*Utfall jämfört med budget och med tidigare prognoser*

Socialtjänstnämnden redovisar en budget i balans verksamhetsåret 2004. I det ekonomiska resultatet ingår täckning/finansiering av HVB vuxnas och Placeringsenhetens underskott från verksamhetsåret 2003 om 4,0 mkr.

Det redovisade överskottet efter resultatöverföringar uppgår till 7,7 mkr. Av dessa medel återredovisas inte utnyttjade anslag om 2,6 mkr för projektet ”Arbete istället för bidrag” till kommunstyrelsen. Projektet har avslutats inför verksamhetsåret 2005 och får därför inte full årseffekt 2004. Vissa projekt kommer i fortsättningen att erhålla medel från kompetensfonden.

I samband med tertialrapport 2/2004 erhöll nämnden tilläggsanslag om 2,5 mkr för att finansiera ökade kostnader för utomlänsplacerade funktionshindrade. Antalet utomlänsplaceringar har minskat under hösten. Nämnden återredovisar överskjutande medel om 0,8 mkr till kommunstyrelsen.

Efter dessa justeringar är socialtjänstnämndens ekonomiska resultatet + 4,3 mkr verksamhetsåret 2004. Nämnden har under året prognostiserat ett nollresultat. Det förbättrade resultatet beror på lägre vård- och boendekostnader än prognostiserat vid Enheten för hemlösa.

Nedan redovisas det ekonomiska utfallet jämfört med budget 2004 summerat på förvaltningens huvudområden. Som jämförelse redovisas bokslut 2003 samt tertialrapport 1/2004 och tertialrapport 2/2004. Beloppen är i miljoner kronor (mkr).

<i>Verksamhetsområde</i>	<i>Bokslut 2003</i>	<i>Prognos 2004-04-30</i>	<i>Prognos 2004-08-31</i>	<i>Bokslut 2004</i>
Kundorienterade verksamheter I resultatet ingår täckning av föregående års underskott inom HVB vuxna och Placeringsenheten om totalt 4,0 mkr	-6,6	+2,1	+3,5	+3,5
Individorienterade verksamheter	-12,4	-3,2	-4,0	-2,8
Tak över huvudet garantin		-3,0	-2,5	-2,8
Stadsövergripande frågor	+1,4	0	0	+1,3
Förvaltningsgemensamma kostnader	+3,5	0	0	+1,7
Stöd till organisationer	+4,9	0	+0,5	+0,2
Medel för omstrukturering	+8,7	+4,6	+3,3	+5,9
Intraprenader		-0,5	-0,8	-0,1
Ersättningar utomlänsplaceringar	+0,2	-5,0	-2,5	+0,8
<b><i>Summa socialtjänstnämnden</i></b>	<b><i>-0,2</i></b>	<b><i>0</i></b>	<b><i>0</i></b>	<b><i>+7,7</i></b>
Avgår resultatenheternas/ intraprenadernas resultat	+8,3	-1,5	-1,2	0
<b><i>Resultat efter resultatöverföringar</i></b>	<b><i>+8,1</i></b>	<b><i>-6,5</i></b>	<b><i>-3,7</i></b>	<b><i>+7,7</i></b>
<b><i>Återredovisning av inte utnyttjade anslag från kommunstyrelsen</i></b>				
- Projekt "Arbete istället för bidrag"				-2,6
- Ersättningar utomlänsplaceringar				-0,8
<b><i>Nettoresultat socialtjänstnämnden</i></b>				<b><i>+4,3</i></b>

## Kommentarer

### *Kundorienterade verksamheter*

Överskottet om 3,5 mkr för de kundorienterade verksamheterna beror huvudsakligen på högre beläggning än budgeterat inom HVB vuxna/Krukis-Örnsberg. Resultatet inkluderar täckning/finansiering av HVB vuxnas och Placeringsenhetens underskott från föregående år om totalt 4,0 mkr.

HVB barn och ungdom har i budget 2004 erhållit särskilda medel för att subventionera priset vid akutplaceringar. Detta innebär sänkta priser för stadsdelarna. Bland annat med hjälp av dessa medel har enhetens underskott begränsats men beläggningen är lägre än beräknat för samtliga institutioner. De enheter inom HVB barn och ungdom som är anslagsfinansierade (den första inskrivningsveckan vid Järva akut & utredning, Eurenii Minne akut- och utredning samt jourhemsverksamheten, Duvnäs föräldrastöd samt subventionerade avgifter för familjeplatserna vid Barnbyn Skås barn- och familjecenter samt för skyddat boende för flickor, Kruton) redovisar ett nollresultat. De intäktsfinansierade institutionerna redovisar ett samlat underskott om 5,2 mkr.

Övriga enheter inom kundorienterade verksamheter (START, Familjehemskonsulterna, Skuldrådgivningskonsulterna, Placeringsenheten, Korttidshemmen Drömmen och Navet, LSS-kollo, LoBen samt Stockholms äldre- och handikappjour) redovisar mindre avvikelser från budget.

### *Individorienterade verksamheter*

Underskottet för de individorienterade verksamheterna om 2,8 mkr beror huvudsakligen på ökade vård- och boendekostnader inom Enheten för hemlösa (4,9 mkr). Överskridandet kan hänföras till placeringar av hemlösa på nyinrättade stödboenden/sjukhem (Triaden, Basen och Gamlebo), kostnader för svårt sjuka hemlösa samt för mor-barn-placeringar. Underskottet finansieras delvis genom högre beläggning än beräknat och därmed ökade intäkter från några boendeenheter. Underskottet är lägre än vad som prognostiserats under året.

I syfte att hålla nere kostnaderna vid Enheten för hemlösa granskas alla beslut och då framför allt de som medför långsiktiga ekonomiska åtaganden. Ett önskemål som enheten framhållit under lång tid för att minska kostnaderna för boende är att få tillgång till mindre och enkla boenden. Detta skulle innebära att personer, som sedan årtal bor på olika institutioner och stödboenden med för hög omvårdnadsnivå, istället skulle erbjudas mer självständiga boenden till en lägre kostnad.

För tak-över-huvudet garantin redovisas ett underskott om 2,8 mkr jämfört med budget. Socialjouren administrerar garantin. Förvaltningen har påbörjat ett projekt med fältförlagd biståndsbedömning för hemlösa i syfte att vidareutveckla garantin. I enlighet med nämndens beslut kommer förvaltningen att fakturera

placerande enhet för tak-över-huvudet garantin-placeringar från och med verksamhetsåret 2005.

Övriga enheter inom de individorienterade verksamheterna (Maria ungdomsenhet, Socialjouren, Uppsökarenheten, Jourhavande kurator, Kriscentrum för kvinnor, Stadsövergripande boenden, Familjerådgivningen och Behandlingsenheten för alkohol och narkotikarådgivning) redovisar mindre budgetdifferenser.

Underskotten inom verksamheten finansieras delvis genom budgeterade medel för omstrukturering (5,9 mkr).

#### *Övriga verksamheter*

Nämndens enheter för stadsövergripande frågor (stab för utredning och projekt, Precens, FoU-enheten, Tillståndsenheten) redovisar ett samlat överskott om 1,3. Överskottet beror på inte utnyttjade medel om 2,6 mkr för projektet ”Arbete istället för bidrag”. Projektet avslutades inför verksamhetsåret 2005 och har därför inte fått full årseffekt 2004. Överskjutande medel om 2,6 mkr återredovisas till kommunstyrelsen.

Överskottet för förvaltningsgemensamma kostnader om 1,7 mkr beror på inte återbesättning av vakanta anställningar samt återhållsamhet med övriga förvaltningsgemensamma anslag.

I samband med tertialrapport 2/2004 erhöll nämnden tilläggsanslag om 2,5 mkr för att finansiera ökade kostnader för utomlänsplacerade funktionshindrade. Antalet utomlänsplaceringar har minskat under hösten. Nämnden återredovisar överskjutande medel om 0,8 mkr till kommunstyrelsen.

I enlighet med stadens regler för ekonomisk förvaltning överförs 100 % av resultatensheternas och intraprenadernas över- och underskott till nästkommande år.

#### **Kostnads- och intäktsutveckling**

De externa kostnaderna uppgick till totalt 1120,5 mkr verksamhetsåret 2004 att jämföra med budget 1177,3 mkr. Intäkterna motsvarade 389,5 mkr att jämföra med budget 434,6 mkr. Omslutningsförändringarna beror på att köp inom nämndens verksamhetsområde redovisas som externa köp i budgeten men som interna köp i redovisningen. Nettokostnaderna motsvarade 731,0 mkr att jämföra med budget 742,7 mkr. Dessa fördelas på följande kostnadsslag, mkr. Motsvarande uppgifter redovisas för verksamhetsåret 2003.

<i><b>Kostnader</b></i>	<i><b>2003</b></i>	<i><b>2004</b></i>	<i><b>Kommentar</b></i>
- personalkostnader	474,0	480,2	
- lokalhyror	75,5	76,0	
- socialbidrag	22,5	23,1	



- entreprenader/köp av verksamhet	400,7	317,5	Avser köp av vårdplatser inom Enheten för hemlösa och Placeringsenheten samt ersättning för utomlansplaceringar.
- övrigt	222,1	223,7	Avser bidrag till organisationer, köp av livsmedel, material mm.
<b>Summa kostnader</b>	<b>1194,7</b>	<b>1120,5</b>	
<b>Summa intäkter</b>	<b>456,4</b>	<b>389,5</b>	
<b>Nettokostnader</b>	<b>738,3</b>	<b>731,0</b>	

Personalkostnaderna har ökat med totalt 1,3 procent jämfört med föregående år. Löneökningarna till följd av lönerevision uppgår till ca 3%. Avvecklingen av institutionerna Mälarblick, Örbyhemmet och Johannelund har medfört minskade personalkostnader.

På grund av avvecklade institutioner är kostnaderna för lokalhyror oförändrade jämfört med föregående år.

Kostnaderna för försörjningsstöd har ökat marginellt.

Kostnaderna för entreprenader/köp av tjänster har minskat med närmare 20% vilket huvudsakligen förklaras av förändrad administration av vårdfakturor inom Placeringsenheten. Från och med verksamhetsåret 2004 administreras vårdfakturorna direkt av placerande stadsdelsförvaltning istället för av socialtjänstförvaltningen.

Övriga kostnadsökningar beror på prisökningar.

Intäkterna har minskat på grund av den förändrade administrativa hanteringen av vårdfakturor inom Placeringsenheten.

### **Analys av balansräkning**

Balansräkning med detaljkommentarer redovisas i bilaga 5.

### **Uppföljning av beslutade åtgärder**

Nedan redovisas en uppföljning av socialtjänstnämndens beslut om åtgärder i budget 2004.

**Beslut/Åtgärder 2004****Uppföljning**

Av kommunfullmäktige (KF) beslutade förstärkning om 7,5 mkr budgeteras 4,5 mkr för akutplaceringar av barn inom HVB barn och ungdom och 3 mkr reserveras för ytterligare akutplaceringar.	Klart
Placeringsenhetens konsultteam anslagsfinansieras (2,7 mkr). Psykologtjänsten, social bostad och familjevård är fortsatt intäktsfinansierade.	Klart
Institutionen Krukis/Örnsberg anslagsfinansieras med 12,6 mkr och med intäkter via försäljning motsvarande 6,9 mkr. Detta innebär att vårdavgiften för stadsdelarna subventioneras. Vårdavgiften föreslås till 800 kr verksamhetsåret 2004.	Klart
Av STARTs produktionsanslag omdisponeras 1 mkr för att bland annat finansiera kostnader för Enheten för ledsagarservice. Produktionsanslaget är 17,8 mkr budgetåret 2004.	Klart
För adoptionsgrupper avsättes ytterligare 30 tkr (totalt 290 tkr).	Klart
LoBen samordnas med utbildningsförvaltningens lokalenhet.	Ärendet överlämnat till kommunstyrelsen.
Enheten för ledsagarservice tillförs av KF beslutade medel om 2,3 mkr för administrationskostnader. Vidare omdisponeras medel från START:s produktionsanslag för att finansiera Enheten för ledsagarservice. Timpenningen föreslås höjas med 10 kr till 254 kr.	Klart
LSS-kollo tillförs av KF beslutade medel om 2 mkr för ökat antal prestationer.	Klart
Socialjouren tillförs 0,4 mkr för lönekostnadsökningar amt 0,1 mkr för övrigtkostnader (utbildning m.m.).	Klart
Jourhavande kurator tillförs 0,2 mkr för ökade personalkostnader.	Klart
Vid Gamlebo subventioneras priset med ytterligare 2 mkr 2004 (total subvention 4 mkr).	Klart
För att finansiera lönekostnadsökningar vid Enheten för hemlösa minskas antalet tjänster med 2,5. För ökade vårdkostnader tillförs 2 mkr.	Klart

För att finansiera kvalitetsförbättringar inom Familjerådgivningen höjs samtalsavgiften från 175 kr till 250 kr.	Klart
Behandlingsenheten tillförs 0,3 mkr för lönekostnadsökningar.	Klart
Maria ungdomsenhet tillförs 0,5 mkr för lönekostnadsökningar.	Klart
Kansliavdelningen tillförs 0,5 mkr för att finansiera ökade kostnader för kassettidningen (totalt 1,8 mkr) samt 0,2 mkr för att bibehålla förvaltningens handikappfond.	Klart
Personalavdelningen tillförs 1,5 mkr för att finansiera ökade lokalkostnader.	Klart
Inom anslaget för stöd till organisationer omdisponeras 4 mkr för att finansiera 2 mkr i bidrag till organisationen Rainbow Sweden samt 2,3 mkr till Stiftelsen Hotellhem.	Klart

### **Projektmedel m.m.**

I enlighet med kommunstyrelsens anvisningar för verksamhetsberättelsen ska nämnden redovisa kvarstående medel för projekt som bedrivs av nämnden och finansieras eller medfinansieras av annan än den egna nämnden. Kvarstående medel balanseras över till nästa år. Projekten redovisas i bilaga 7.

### **Lokalförändringar**

Under året har relativt få och marginella förändringar gjorts inom förvaltningens lokalinnehav. Dessa redovisas separat på bilagd blankett. Förvaltningen arbetar för att minska lokalkostnaderna under 2005.

### **Ombudgetering**

Enligt stadens regler för ekonomisk förvaltning kan nämnd hemställa om ombudgetering av under året inte förbrukade medel för projekt och speciella ändamål. Yrkande om ombudgeteringar ska behandlas av kommunstyrelsen. Förvaltningen föreslår att nämnden hemställer om ombudgetering till 2005 av under 2004 inte förbrukade medel för följande projekt. Medlen föreslås överföras till kommunstyrelsen med anledning av att FoU-enheten tillhör stadsledningskontoret från och med år 2005.

#### ***FoU-enheten***

- Profilklasser	0,2 mkr
- PMT	0,2 mkr
- Nybo	0,1 mkr
<b><i>Summa FoU</i></b>	<b><i>0,5 mkr</i></b>

### Resultatenheter

I enlighet med stadens regler för ekonomisk förvaltning utser nämnden resultatenheter i samband med budget/verksamhetsplan. Enligt reglerna för överföring av resultat ska en enskild resultatenhet avsätta 100 procent av sitt resultat till en resultatfond, dock maximalt 5 procent av enhetens budgetomslutning. Nedan redovisas överföringar till 2005. Beloppen har stämts av och godkänts av stadsledningskontoret.

<i>Resultatenhet</i>	<i>Akkumulerat resultat från föregående år, tkr</i>	<i>Täckning av underskott/ianspråktagande av överskott 2004, tkr</i>	<i>Överförda medel till 2005, tkr</i>
HVB vuxna	- 4162,6	+ 3534,6	-628,0
Placeringsenheten	- 465,3	+ 465,3	0
Tillståndsenheten	-	-	+111,5
Larmcentralen	+4,7	-4,7	0
Familjerådgivningen	+32,6	-32,6	0
Behandlingsenheten	+17,4	-17,4	0

I enlighet med nämndens beslut i samband med budget/verksamhetsplan upphörde Placeringsenheten, Larmcentralen, Familjerådgivningen och Behandlingsenheten som resultatenheter verksamhetsåret 2004. HVB vuxna upphör som resultatenhet 2005. Nämnden har beslutat att endast definiera Tillståndsenheten som resultatenhet 2005.

Egenregiverksamhet som vinner en upphandling i konkurrens ska enligt stadens regler för ekonomisk förvaltning bilda en särskild form av resultatenhet, så kallad intraprenad. En intraprenad är skyldig att under den tid som överenskommelsen gäller föra 100 procent av uppkomna resultat mellan åren, såväl över- som underskott.

Nämndens intraprenad Hvilan överför följande resultat till 2005.

<i>Intraprenad</i>	<i>Akkumulerat resultat från föregående år, tkr</i>	<i>Resultat 2004, tkr</i>	<i>Överförda medel till 2005, tkr</i>
Hvilan	+767,6	-96,8	+ 670,8

Överskotten kommer att användas till kompetensutveckling samt utveckling av verksamheten.

I bilaga 8 redovisas vilka belopp som överförs från tidigare år till 2004.

### **Övertalighet**

Kostnaderna för övertalighet uppgick till 3,9 mkr verksamhetsåret 2004 och avser huvudsakligen kvarvarande nettoövertalighet från avvecklingar av institutioner inom HVB Vuxna samt anställda med arbetshinder.