

**C**

**D**

**E**

**Rapport om barnfamiljer i Stockholm som saknar fast bostad.**

## Bakgrund

Socialtjänstnämnden beslutade den 22 juni 2004 att uppdra åt socialtjänstförvaltningen att ”närmare klarlägga förhållandena kring de hemlösa barnfamiljerna inom socialtjänsten”. Uppdraget tillkom i anslutning till att en rapport om antalet hemlösa i staden redovisades för nämnden.

## Kartläggningen

Som följd av socialtjänstnämndens uppdrag genomfördes en kartläggning av barnfamiljer som saknar fast bostad och som hade kontakt med stadsdelsförvaltningarnas olika enheter den 14 september 2004. Räkningen genomfördes genom ifyllande av en enkel enkät.

Barnfamiljerna definierades enligt nedan i enkätundersökningen:

Familjer eller ensamstående med hemmavarande barn som saknar egen eller förhyrd bostad och som inte bor i något stadigvarande andrahands- eller inneboendeförhållande och därför är hänvisad till tillfälliga boendalternativ. Dessutom familjer eller ensamstående med barn som vistas på institutioner, familjehem eller annan vårdinrättning och inte har någon ordnad bostad vid utskrivningen

I enkäterna efterfrågades kön, ensamstående eller par, ursprungsland, antal barn och barnens ålder, aktuell bostadssituation, orsak till bostadslösheten, hur länge barn-

familjen saknat bostad, pågående insatser, samt om bostadslösheten beräknas upphöra inom en månad. Dessutom ställdes en särskild fråga till stadsdelsförvaltningarna om särskilda resurser avdelats inom förvaltningen för att förhindra att personer blir bostadslösa genom vräkningar etc. och i så fall i vilken form.

## **Sammanfattande analys**

Enkätundersökningen den 14 september 2004 visade att de bostadslösa barnfamiljerna som är aktuella inom socialtjänsten i huvudsak är invandrare som kommit mer eller mindre oplanerat till stadsdelarna och som följd av bostadsbrist och svårigheter att längre tider bo hos släkt och vänner tvingats till tillfälliga boendeförhållanden. En stor del av barnfamiljerna har sökt sig till särskilda stadsdelar i Stockholm där personer från hemländerna tidigare bosatt sig när bostadsmarknaden var mera gynnsam.

Av undersökningen framkom att huvuddelen (79 %) av barnfamiljerna var inflyttade från andra länder och drygt hälften av barnfamiljerna hade sökt sig till Kista, Hässelby-Vällingby, Vantör och Maria-Gamla stans stadsdelsförvaltningar.

Anledningarna till bostadslösheten var många men de främsta skälen var förlust av bostad (även på annan ort) som följd av obetald hyra/hyresskulder och störande uppträdande, separation/skilsmässa, nyligen inflyttade/asylsökande samt att andrahandsboende upphört. Endast ett fåtal av barnfamiljerna var bostadslösa som följd av missbruk eller psykosociala skäl. Utredningen har även visat att många blivit vräkta från andrahandsboende av hyresvärdar, såväl allmännyttiga som privata, som följd av att andrahandsboendet inte godkänts av hyresvärderna. Invandrare har också blivit vräkta på att hyresskulder uppstått när familjer lämnat sina lägenheter för längre tids vistelser i hemlandet.

Huvuddelen av de bostadslösa barnfamiljerna hade saknat bostad mer än 6 månader men många familjer hade innan inflyttningen till stadsdelen varit bostadslösa i andra kommuner eller i andra länder. Bedömningen från handläggarna på stadsdelsförvaltningarna var att bostadslösheten inte skulle upphöra under den närmaste tiden beroende främst på svårigheter att hitta permanenta bostäder i staden.

Huvuddelen av de bostadslösa barnfamiljerna (75%) var boende i jourlägenheter, på hotell eller inneboende hos släkt eller vänner och vid kontakter med stadsdelsförvaltningarna har det framkommit att antalet placeringar i jourlägenheter succesivt har ökat i stadsdelarna vilket lett till minskat boende på hotell och därmed bättre boendeförhållanden och lägre kostnader.

Samtliga var föremål för olika hjälpinsatser från socialtjänsten, främst i form av ekonomiskt bistånd men även i form av olika stödinsatser till såväl föräldrar som

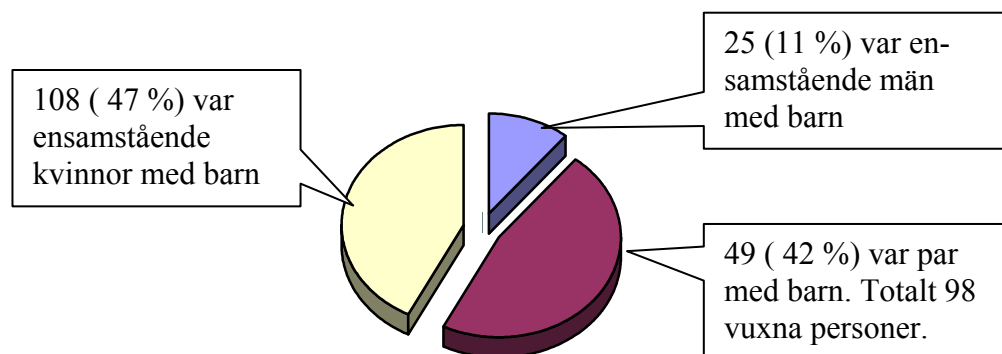
barn. Det är ytterst ovanligt att barnfamiljer blivit bostadslösa som följd av bristande insatser från socialtjänsten. Ofta sker hembesök hos nyanlända invandrare och särskilt när det framkommit att barnfamiljer hotas av vräkning. Hyresskulder beviljas vanligtvis barnfamiljer men det är inte ovanligt att hyresvärdar avvisat betalning av hyresskulder från socialtjänsten. Sedan medio 2003 har närmare 450 barnfamiljer beviljats ekonomiskt bistånd till hyresskulder i Stockholm.

I utredningen framkom att 10 stadsdelsförvaltningar har avdelat särskilda resurser för att förhindra att barnfamiljer och andra förlorar sin bostad som följd av sociala problem.

Nedan redovisas resultatet av kartläggningen av barnfamiljerna.

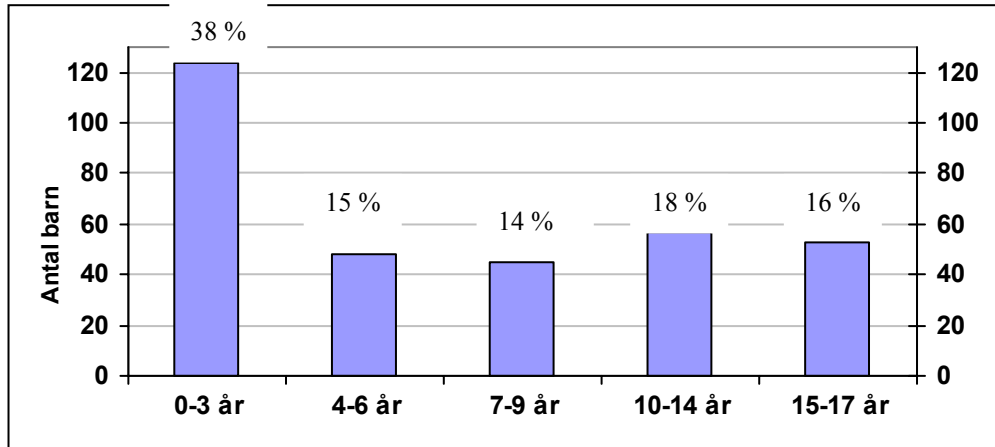
## Antal barnfamiljer med tillfälligt boende

Från stadsdelsförvaltningarna inkom 192 enkätsvar som omfattade 188 hushåll bestående av totalt 231 vuxna med ansvar för 327 barn som saknade fast bostad och som följd av detta var boende i olika tillfälliga bostäder. Av dessa var 108 ensamstående kvinnor, 25 ensamstående män samt 98 som levde i parförhållande.



## Antal barn och barnens ålder

Totalt inrapporterades 327 barn i åldrarna 0 – 17 år som hade föräldrar som saknade egen fast bostad och därigenom var hänvisade till olika tillfälliga boendialternativ. Antalet barn och fördelning efter barnens ålder var följande:

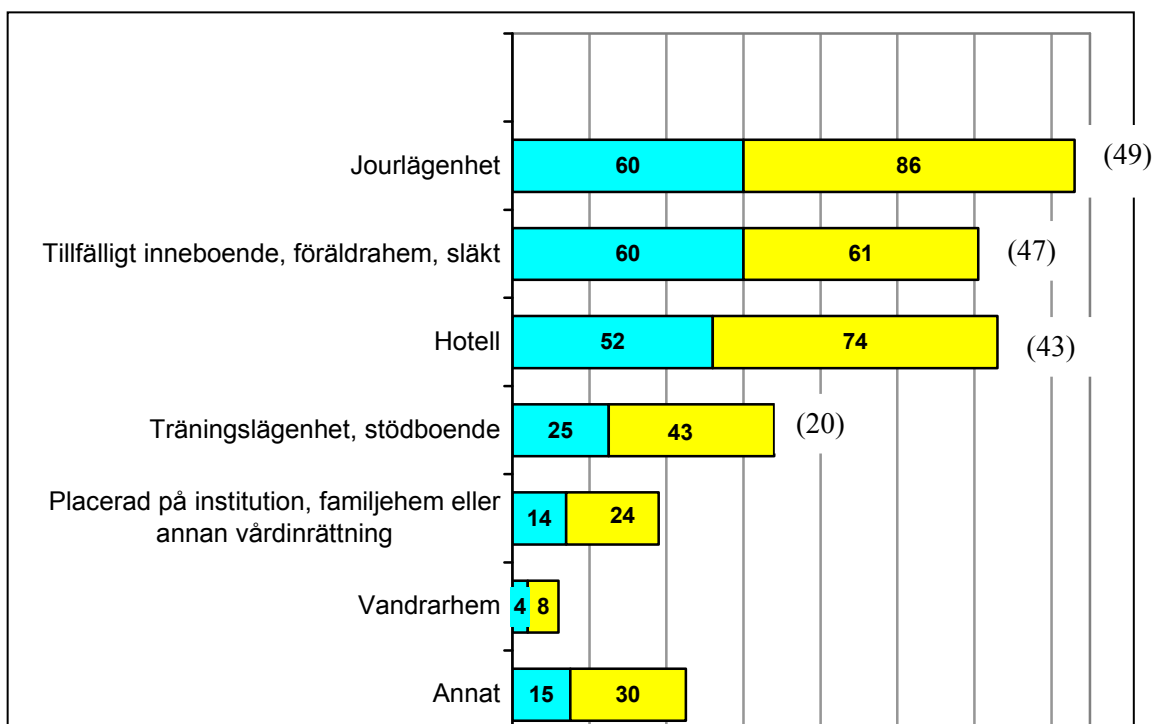


## Aktuell bostadssituation

Av totalt 231 inrapporterade föräldrar med hemmavarande barn var huvuddelen boende i jourlägenheter ( 26 %), tillfälligt inneboende/föräldrar/släkt (26 %) samt på hotell ( 23 % ).

Bostadssituationen för familjerna framgår nedan med fördelning på antalet vuxna och barn. Siffror inom parentes visar antalet hushåll (par samt ensamstående med hemmavarande barn). Totalt 188 hushåll.

■ Vuxna      ■ Barn      ( ) Antal hushåll



(12)

(4)

(12)

(1)

Antal vuxna

Antal barn

I boendet ”Annat” har redovisats bland annat ett flertal barnfamiljer som hyr möblerade rum hos fastighetskoncernen Venngarn Förvaltning AB (även angett som vandrarhem) samt 2:a handsboende, skyddat boende, kvinnojour, Bojouren, och ”flackar runt”. I uppgiften ”Annat” ingår även när uppgift saknats i enkätsvaren om boendeförhållande.

## Bostadssituation fördelad på stadsdelsförvaltningarna

Nedan framgår bostadssituationen för barnfamiljerna fördelad på vuxna och barn vid stadsdelsförvaltningarna. Antalet bostadslösa vuxna är angivet med **fetstil** och antalet barn med normal stil.

	Jour-lägenhet	Hotell	Tillfälligt inneboende, föräldrar, släkt	Träningslägenhet	Placerad på institution, familjehem eller annan vårdinrättning	Vandrarhem (4/8), annat (15/30) och okänt (1/1)	SUM-MA	Antal hushåll
Kista	4/5	19/23	20/17	8/15	2/3	4/6	57/69	38
Rinkeby		3/4	4/4			4/7	11/15	10
Spånga-Tensta		3/7	7/13	1/4	2/3	3/5	16/ 32	14
Hässelby-V.	30/44	4/5	7/4				41/53	30
Bromma	1/2	3/5	1/1			1/1	5/9	6
Kungsholmen	4/5		1/1		2/2		8/8	7
Norrmalm							0/0	0
Östermalm	2/3					1/1	3/4	2
Maria-Gamla stan	5/9	5/8	2/2	4/3	5/9	1/1	22/32	19
Katarina-Sofia		1/2	1/1				2/3	2
Enskede-Årsta		1/2	5/6	1/2	1/3	1/2	9/15	8
Skarpnäck	2/2	1/1	2/2	4/8		3/10	12/ 23	12
Farsta	1/2					1/2	2/4	2
Vantör	11/14	2/2	7/6	2/2			22/24	19
Älvsjö							0/0	0
Liljeholmen				1/3			1/3	1
Hägersten		3/4	1/1		1/1		5/6	4
Slättby		5/11	2/2		1/2	1/4	11/21	10

231 / 327

Av ovanstående tabell kan noteras att Hässelby-Vällingby och Vantör har många barnfamiljer (30 respektive 11) boende i jourlägenheter och att Kista och Skärholmen har flest antal som bor på hotell. Kista har dessutom flest inneboende/boende hos föräldrar och släkt. Norrmalm och Älvsjö har inte rapporterat någon barnfamilj som saknar fast boende.

## Orsak till bostadslösheten

Av enkätsvaren har framkommit att vräkning från lägenheter, separation och skilsmässa samt nyligen inflyttade till stadsdelen varit den främsta orsaken till att barnfamiljer blivit bostadslösa. 49 ( 26 % ) av de redovisade 188 hushållen, varav 17 par (32 personer) har blivit bostadslösa som följd av vräkning men anledningen till vräkningen har endast redovisats för 28 hushåll.

Nedan framgår de främsta angivna skälen till att barnfamiljerna var bostadslösa enligt uppgifter som kortfattat redovisats i enkätsvaren:

Anledning till hemlösheten	Antal hushåll	Procent
Vräkt från försökslägenhet (3) samt utan angivande av anledning (21)	24	} 26 %
Vräkt p g a hyresskuld/ obetald hyra	16	
Vräkt p g a hyresskuld + störande uppträdande	5	
Vräkt av som följd av störande uppträdande, missbruk, misshandel	4	
Separation / skilsmässa	27	14 %
Andrahandsboende upphört	16	9 %
Nyligen inflyttade och asylsökande	23	12%
Misshandel inom familjen	4	2 %

Missbruk	5	3 %
Ingen anledning angiven	10	5 %
Övrigt , se nedan	54	29 %

För övrigt har redovisats många olika anledningar till att barnfamiljernas bostadslöshet. Som exempel på återkommande anledningar kan nämnas:

- Pendlat mellan Sverige och hemlandet
- Anknätningsfall – mannen saknade lägenhet
- Oplanerad inflyttning till stadsdelen
- Kunde inte bo kvar hos föräldrarna eller hos släktingar
- Förföljd av släktingar
- Bor kvar i föräldrahemmet
- Brist på bostäder

I nio enkätsvar redovisades ingen anledning.

## Bostadslöshetstidens längd

Barnfamiljerna hade vid mättillfället den 14 september saknat egen bostad mellan en vecka och flera år. Den kortast angivna tiden är 1 vecka och den längsta tiden 7 år.

Nedan framgår hur lång tid som barnfamiljerna - ensamstående och par - saknat egen bostad vid mättillfället den 14 september. I varje ruta anges antalet hushåll. 21 personer/par har sålunda varit bostadslösa 1-2 månader.

1-2 mån	3-4 mån	5-6 mån	7-8 mån	9-10 mån	11-12 mån	< 13 mån
20	18	22	8	12	19	71

Som framgår av ovanstående har 60 (35 %) av de redovisade barnfamiljerna saknat egen bostad mindre än sex månader, 99 (58 %) mindre än ett år och 71 (42 %) längre än ett år. Uppgifter saknas om 18 familjer.

Många av de personer som redovisats som bostadslösa under lång tid har dock inte varit bostadslösa i stadsdelen hela tiden utan i andra kommuner i landet eller i andra länder. Av många enkätsvar framgår att barnfamiljer inflyttat till stadsdelen under senare tid men samtidigt att barnfamiljerna saknat egen bostad under flera år. Som



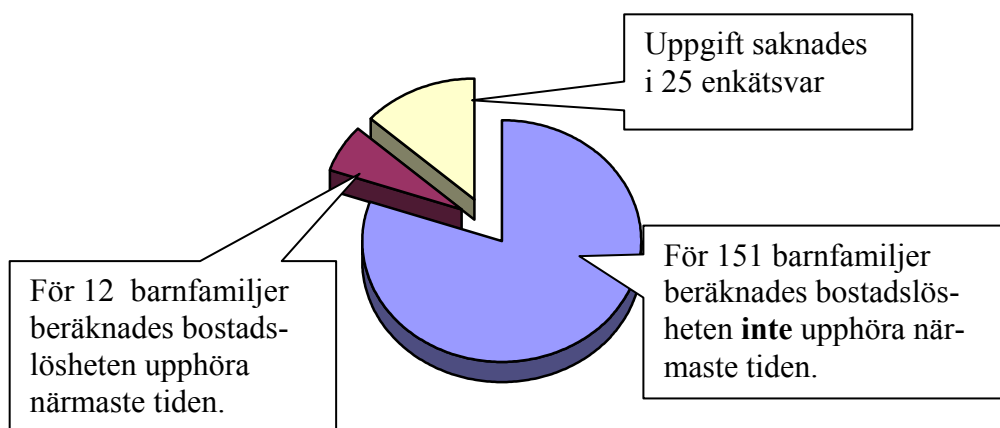
exempel kan nämnas en barnfamilj i Hässelby-Vällingby som växelvis bott i Etiopien och Sverige och som saknat egen bostad i sju år.

## Ursprungsland

Av 231 rapporterade vuxna med hemmavarande barn hade 182 personer ( 79 % ) annat ursprungsland medan 49 personer ( 21 % ) var infödda svenskar. Av personerna som hade annat ursprungsland fanns 38 par. Den största gruppen (36 personer, varav 13 par) hade Irak som ursprungsland följt av Somalia (14 personer, varav samtliga ensamstående) och Afganistan (9 personer, varav 4 par). Endast 3 hade ett land inom EU som ursprungsland exklusive 8 personer som invandrat från de nordiska länderna, främst Finland.

## Beräknas bostadslösheten upphöra

På enkätfrågan om barnfamiljernas bostadslöshet beräknades upphöra under den närmaste tiden ( 1 månad ) svarade 12 ( 6 % ) av uppgiftslämnarna på stadsdelsförvaltningarna JA och 151 ( 81 % ) NEJ. I 25 ( 13 % ) enkätsvar besvarades inte frågan.



## Pågående insatser

Samtliga av de redovisade barnfamiljerna som saknade egen bostad var föremål för insatser i olika former. Den främsta insatsen bestod av ekonomiskt bistånd kombinerat med olika stödinsatser. Av redovisade enkätsvar framgår att närmare 60 % av barnfamiljerna erhöll försörjningsstöd kombinerat med andra insatser i form av bl.a. medverkan i olika öppenvårdsverksamheter, boende i jour- och träningslägenheter, jobbpooler, SFI-utbildning, stöd av kontaktpersoner, familjeterapeuter och psykologer samt dessutom särskilda insatser för barnen vid stadsdelsförvaltningarnas barn- och ungdomsenheter. Utöver insatserna enligt ovan tillkommer hjälp med bostadsanskaffning samt stödinsatser i många olika former.

## **Särskilda resurser för att förhindra förlust av bostäder**

Till samtliga förvaltningar ställdes frågan ”Har särskilda resurser avdelats inom förvaltningens för att förhindra hemlöshet genom vräkningar etc.” och 10 förvaltningar svarade JA på denna fråga och 9 (inklusive enheten för hemlösa) svarade NEJ på frågan.

Stadsdelsförvaltningarna som uppgivit att särskilda resurser är avdelade för att förhindra att personer förlorar sin bostad genom vräkningar etc. är följande: Kista, Rinkeby, Hässelby-Vällingby, Kungsholmen, Norrmalm, Östermalm, Katarina-Sofia, Skarpnäck, Vantör och Liljeholmen.

Av enkätsvaren framgår dock inte att antalet som blivit bostadslösa som följd av vräkning varit färre vid de förvaltningar som har särskilda resurser avdelade för att förhindra bostadslöshet genom vräkningar etc. Flest vräkningar ( 18 av totalt 41) har rapporterats från Hässelby-Vällingby, Kista och Vantör stadsdelsförvaltningar men dessa förvaltningar har också rapporterat 45 % av samtliga bostadslösa barnfamiljer inom socialtjänsten, varav huvuddelen utgörs av inflyttade barnfamiljer från andra länder.

---

# ABCDE

SID 11 (110)