



## SOCIALTJÄNSTFÖRVALTNINGEN

STABEN

### **Socialtjänstens kontakter med vuxna missbrukare år 2004 och översikt åren 1996 - 2004**

- *Medelåldern bland de kända missbrukarna har ökat*
- *Antalet bostadslösa missbrukare har minskat*
- *1/4 av de aktuella missbrukarna hade inte använt droger senaste halvåret*
- *Alkohol som dominerande drog har ökat*
- *Flera alkoholmissbrukare än narkotikamissbrukare vårdas på LVM-hem*
- *Missbrukare med annat födelseland har ökat*
- *Fler försörjer sig på arbete och färre på försörjningsstöd*

### **Rapport mars 2005**

Kjell-Ove Johansson



## INNEHÅLLSFÖRTECKNING

INLEDNING.....	3
MISSBRUKSUTVECKLINGEN I STADEN.....	4
Socialtjänstens kontakter med vuxna missbrukare 1996 – 2004 .....	4
Aktuella missbrukare fördelade på stadsdelsnämnderna .....	5
Ärendeutvecklingen i stadsdelsnämnderna 1996-2004 .....	6
Ärendeutvecklingen vid Enheten för hemlösa 1996- 2004.....	8
Missbrukarnas åldersfördelning i oktober månad 2004.....	9
Missbrukarnas medelålder 1996 - 2004 .....	10
Dominerande droger vid stadsdelsnämnderna 2004 .....	11
Dominerande preparat 1996 - 2004 .....	12
Droganvändning oktober 2004 .....	13
Psykiskt störda missbrukare 2004 fördelade på kön.....	14
Psykiskt störda missbrukare 1996 - 2004 .....	14
Missbrukare med annat födelseland.....	15
Missbrukarnas försörjning i oktober månad 1996 - 2004 .....	16
Missbrukarnas boendeförhållanden per stadsdelsnämnd oktober 2004.....	18
Missbrukarnas boendeförhållanden 1996- 2004 .....	19
Hemlösa missbrukare i oktober 2004 .....	20
Förekomst av HIV-infektioner 2004.....	21
Översikt HIV-infekterade 1996 - 2004.....	21
Kontaktformer oktober 2004.....	22
Missbrukarnas fortsatta behov av insatser 2004 .....	23
LVM-VÅRDEN.....	24
LVM-anmälda och dömda 1991 - 2003.....	24
LVM-domar 1996 - 2004.....	25
Intagningar på LVM-hem år 2004 .....	26



## INLEDNING

Socialtjänstnämnden har uppdragit åt socialtjänstförvaltningen att fortlöpande genomföra kartläggningar av missbrukssituationen i Stockholm. I uppdraget ingår bland annat att redovisa statistik om missbrukare i stadsdelarna och vid Enheten för hemlösa samt att visa på tendenser och utveckling inom missbruksområdet.

Senast redovisades en statistikrapport i mars månad 2004 om missbruksutvecklingen i staden 1996- 2002.

I denna rapport redovisas dels statistik över vuxna missbrukare som framkommit vid en kartläggning som genomfördes av USK i oktober månad 2004 och dels översikter åren 1996 – 2002 utifrån kartläggningar som FoU-enheten tidigare genomfört. I rapporten redovisas även LVM-statistik som insamlats av socialförvaltningens FoU-enhet t o m år 2003 och Statens Institutionsstyrelse (SiS) t o m 2004. LVM-statistik som gäller socialtjänsten år 2004 kommer att redovisas under hösten 2004.

I rapporten redovisas statistikuppgifter vartannat år vilket även kommer att ske fortsättningsvis i enlighet med vad som fastställts i STAN-programmet. Utöver missbruksstatistik kommer dock särskilda rapporter om hemlösa och psykiskt störda att redovisas.

Statistikuppgifterna i rapporten grundas på elektroniska enkätsvar som handläggare vid stadsdelsförvaltningarna och Enheten för hemlösa inlämnat till USK. Sammanställningen av statistiken har sedan skett vid socialtjänstförvaltningens stab. Kartläggningarna har omfattat vuxna missbrukare över 20 år men några stadsdelsförvaltningar har även rapporterat ett mindre antal missbrukare som var 19 år vid mätillfället i oktober månad 2004.

Angivna siffror i rapporten bör tolkas med viss försiktighet och enbart som indikationer på trender med hänsyn till att statistikuppgifter som berör ärendeantal, missbrukarbilder etc. grundas på de enkätsvar som lämnats av handläggare inom missbrukarvården. Det innebär att det kan förekomma bortfall som följd av omorganisationer i stadsdelarna men även personalomsättningar, vakanta tjänster etc. har ibland medfört att enkäter inte blivit besvarade.

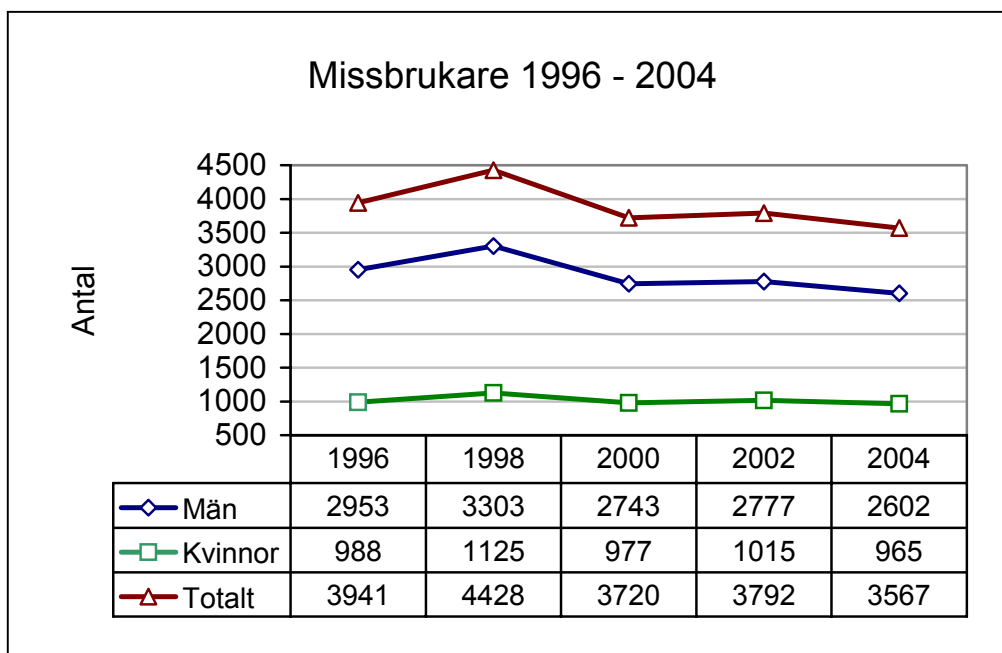
I diagram och tabeller som visar på stor avvikelse något år kan det sålunda bero på att enkätsvar från någon eller några handläggare inte inlämnats.

Redovisningen i denna rapport har begränsats till urval från inventeringen som genomfördes av USK i oktober 2004 samt från rapporter som tidigare redovisats av FoU-enheten. Tidigare redovisade rapporter om missbrukare, psykiskt störda och hemlösa finns tillgängliga hos socialtjänstförvaltningen och detsamma gäller rapporter om LVM-anmälda.

## MISSBRUKSUTVECKLINGEN I STADEN

### Socialtjänstens kontakter med vuxna missbrukare 1996 – 2004

Nedan framgår antalet missbrukare som var aktuella vid stadsdelsförvaltningarna och Enheten för hemlösa **i oktober månad** under åren 1996 - 2004 fördelat på män, kvinnor och totalt utifrån enkätsvar som inlämnats från stadsdelsförvaltningarna och Enheten för hemlösa.



Som framgår av ovanstående tabell ökade antalet män under åren 1996 - 1998 från 2 953 till 3 303 för att sedan minska till 2 602 år 2004. Antalet kvinnor ökade från 988 till 1 125 från år 1996 till år 1998 för att sedan minska till 965 år 2004. Notera dock att siffrorna gäller mätningar i oktober månad respektive år, vilket innebär att antalet aktuella missbrukare kan variera under året.

Totalt genom åren har andelen män utgjort c:a 75 % och andelen kvinnor c:a 25 %.

## Aktuella missbrukare fördelade på stadsdelsnämnderna

Nedan framgår antalet vuxna missbrukare som inrapporterats från stadsdelsförvaltningarna och Enheten för hemlösa i oktober månad 2004 fördelat på män, kvinnor och totalt.

	<b>Män</b>	<b>Kvinnor</b>	<b>Samtliga</b>
Kista	123	30	153
Rinkeby	104	33	137
Spånga-Tensta	172	58	230
Hässelby-Vällingby	257	165	422
Bromma	87	43	130
Kungsholmen	91	38	129
Norrmalm	143	55	198
Östermalm	95	37	132
Maria-Gamla stan	188	56	244
Katarina-Sofia	74	40	114
Enskede-Årsta	103	38	141
Skarpnäck	115	38	153
Farsta	178	60	238
Vantör	115	41	156
Älvsjö	32	7	39
Liljeholmen	77	36	113
Hägersten	104	29	133
Skärholmen	101	30	131
Enheten för hemlösa	443	131	574
<b>SUMMA</b>	<b>2602</b>	<b>965</b>	<b>3567</b>

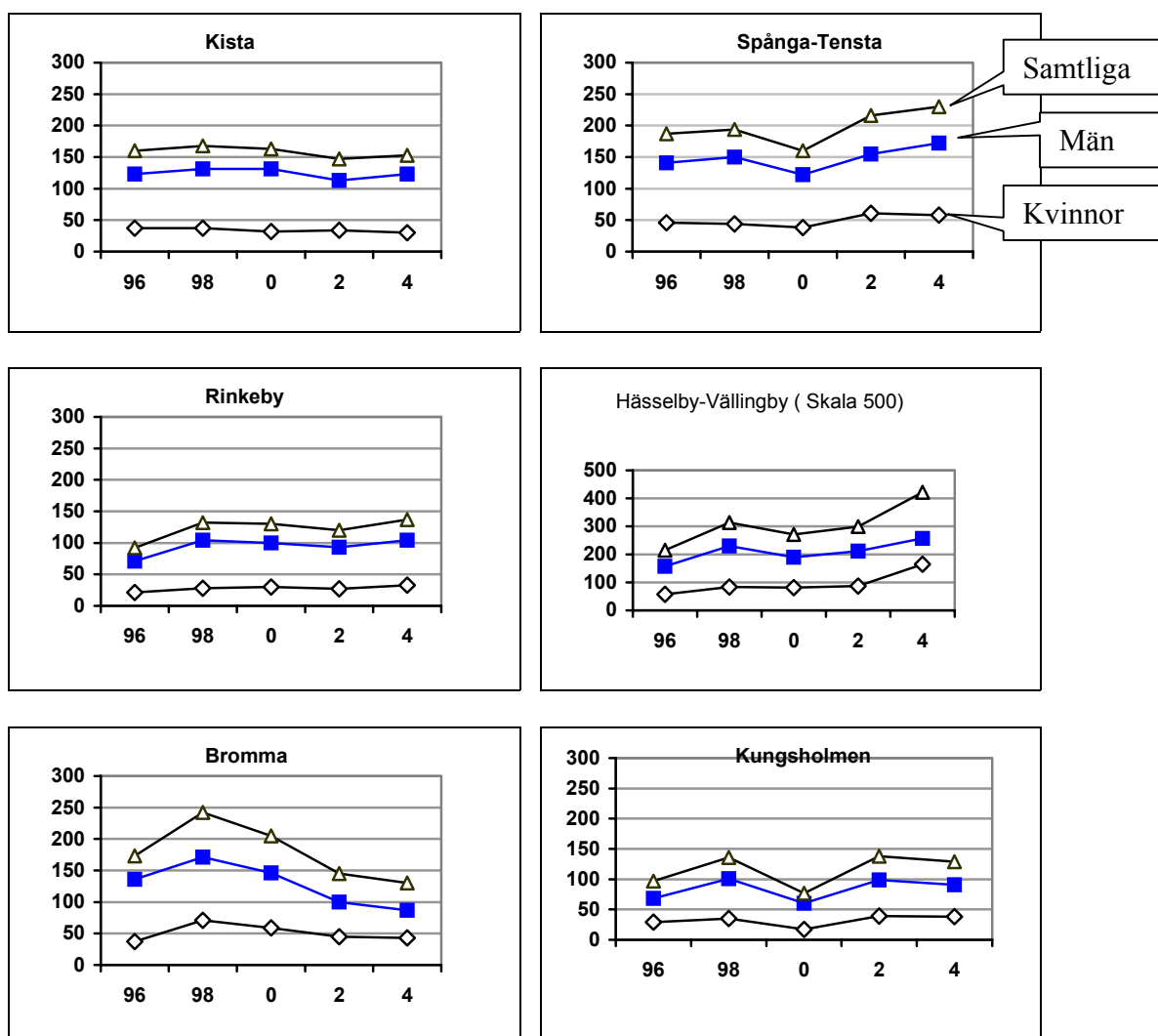
Av ovanstående tabell kan utläsas att utöver Enheten för hemlösa hade Hässelby-Vällingby, Farsta och Spånga-Tensta flest vuxna missbrukare aktuella vid mättillfället. Antalet aktuella missbrukare varierar dock under året och åldersgränsen för vuxna missbrukare är inte densamma vid samtliga stadsdelsförvaltningar. Vid denna kartläggning har åldersgränsen, som tidigare, varit 20 år men några stadsdelsförvaltningar har även redovisat 19-åringar i undersökningen.

Hässelby-Vällingby har redovisat 422 missbrukare, vilket kan jämföras med 299 år 2002. Det ökade antalet missbrukare beror enligt uppgift på stor inflyttning i stadsdelen, varav många har missbruksproblem men även på att såväl försörjningsstödsenheten som socialpsykiatri varit noggranna med att redovisa alla som missbrukar i någon form.

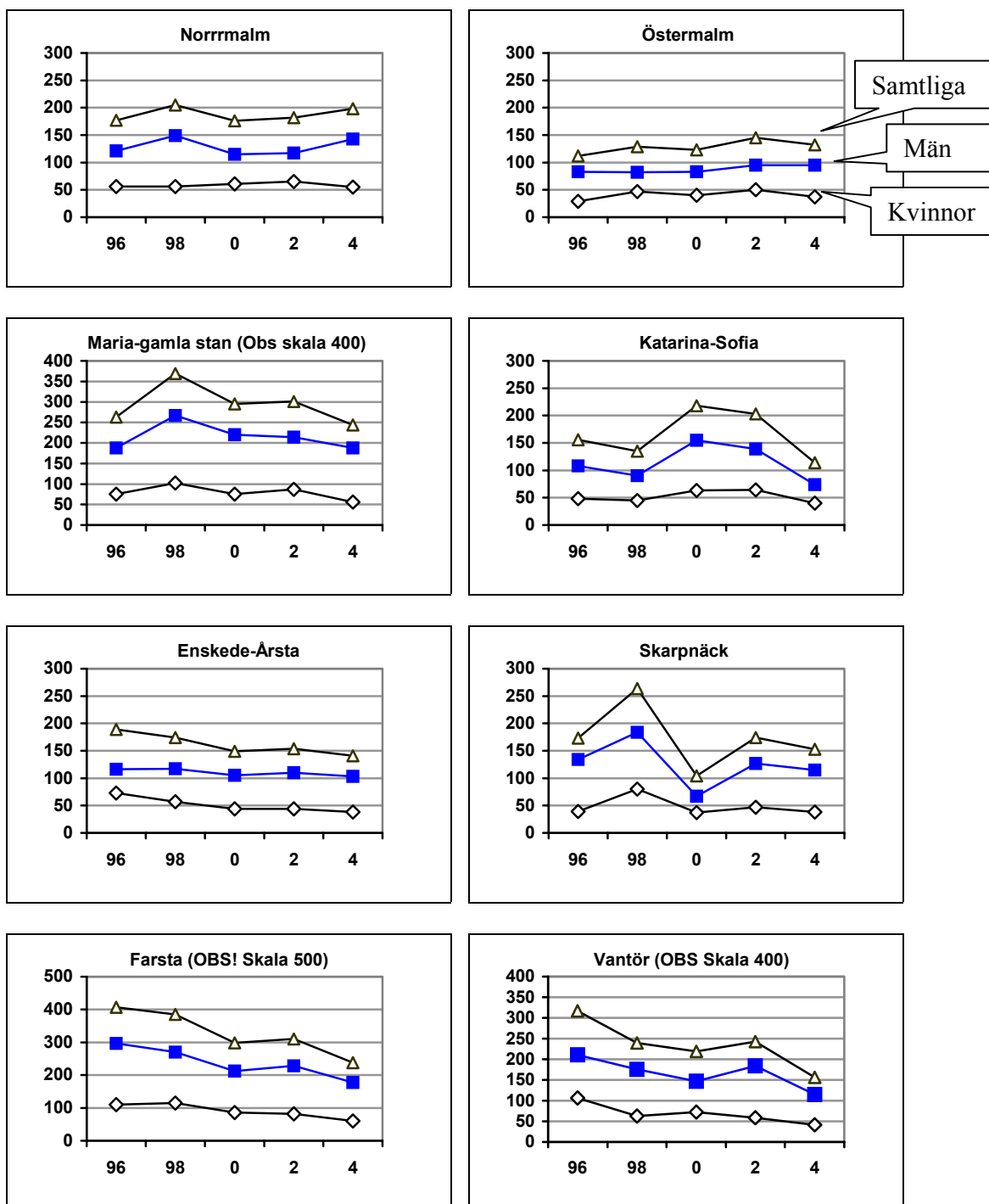
## Ärendeutvecklingen i stadsdelsnämnderna 1996-2004

Av nedanstående diagram framgår ärendeutvecklingen inom missbruksområdet vid stadsdelsförvaltningarna under åren 1996 – 2004. Underlag är hämtat från enkätsvar som insamlats under oktober månad respektive år.

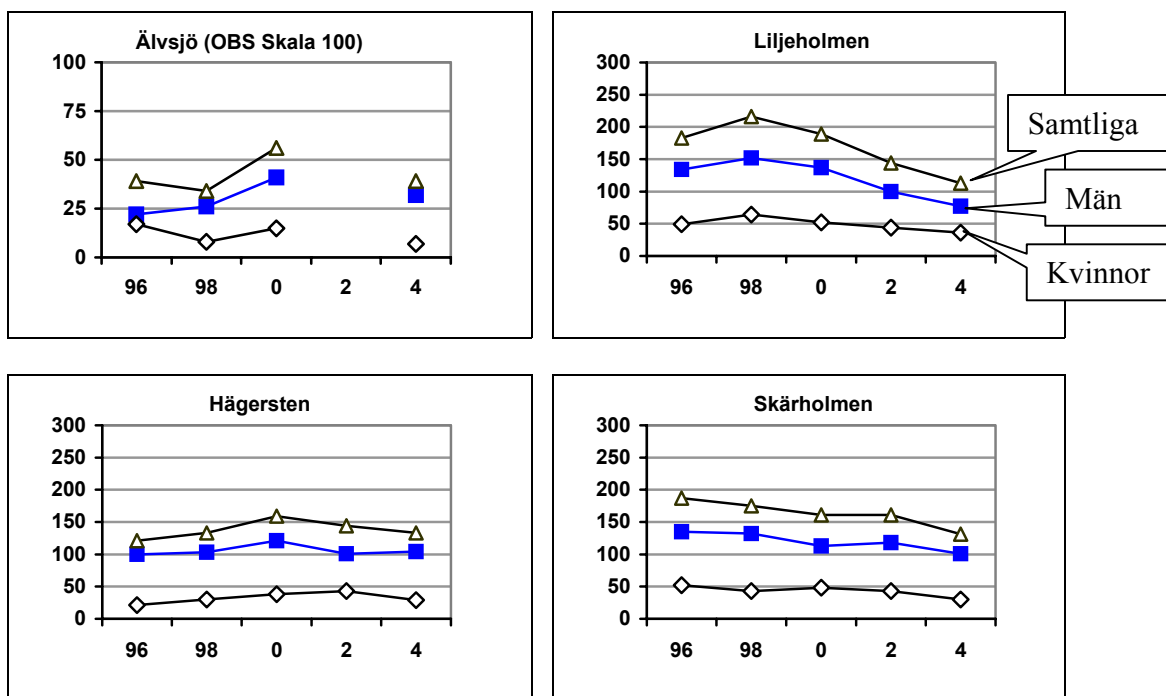
Diagrammen visar dels antalet missbrukare och dels fördelning på kön.



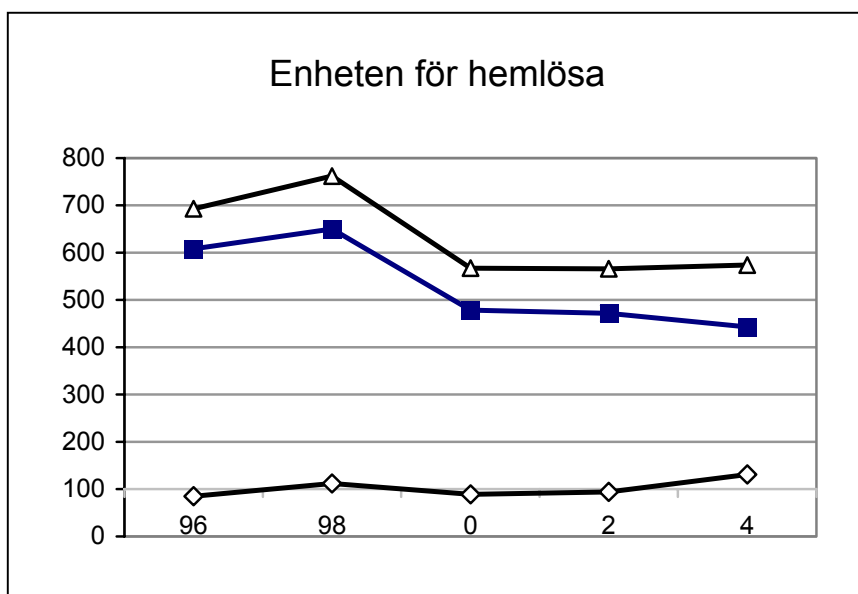
Ärendeutvecklingen vid stadsdelsnämnderna 1996 – 2004 fördelat på antal och kön



Ärendeutvecklingen vid stadsdelsnämnderna 1996 – 2004 fördelat på antal och kön



Ärendeutvecklingen vid Enheten för hemlösa 1996- 2004







Ovanstående diagram, som omfattar vuxna missbrukare grundas på inlämnade enkätsvar från handläggare vid stadsdelsförvaltningarna och Enheten för hemlösa i oktober månad respektive år. Det kan innebära att enkätsvar bortfallit av olika skäl. Som exempel kan nämnas den extrema minskningen vid Spånga-Tensta, Kungsholmens och Skarpnäcks stadsdelsförvaltningar år 2000 och Katarina-Sofia år 2004 som enligt uppgift berodde på att många enkätsvar aldrig blev inlämnade p. g. a. omorganisationer och personalomflyttningar vid insamlingstillfället.

Utifrån diagrammen kan noteras att antalet aktuella missbrukare har ökat kraftigt i jämförelse mellan år 1996 och 2004 vid två stadsdelsförvaltningar (Hässelby-Vällingby och Spånga-Tensta) och minskat vid fem (Farsta, Vantör, Liljeholmen, Skärholmen, Enskede-Årsta, och Katarina-Sofia) samt Enheten för hemlösa. Vid övriga stadsdelsförvaltningar har antalet varierat genom åren men totalt är det inga större förändringar i jämförelser mellan år 1996 och år 2004.

#### Missbrukarnas åldersfördelning i oktober månad 2004

Nedan framgår missbrukarnas åldersfördelning vid stadsdelsförvaltningarna och Enheten för hemlösa i oktober månad 2004.

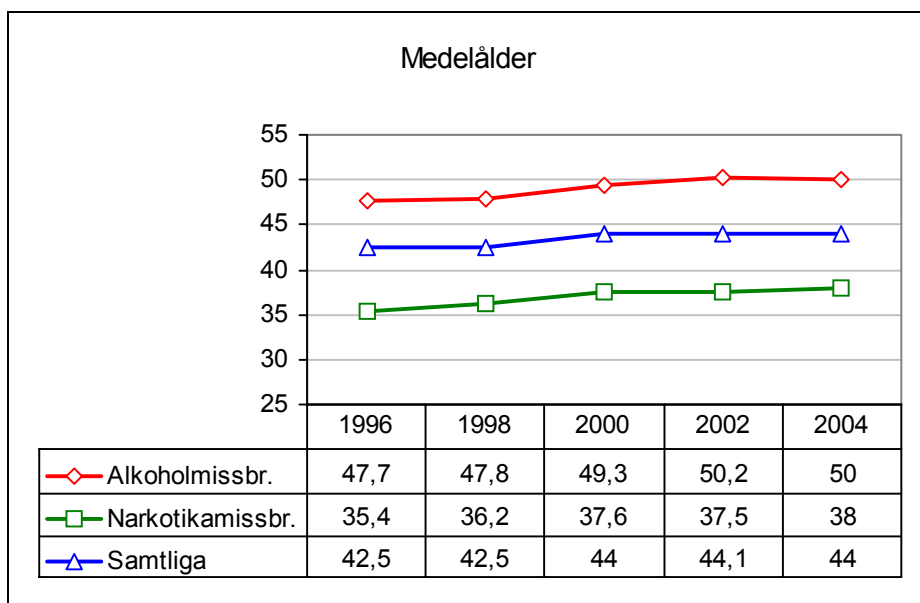
	19-24 år	25-44 år	45-64 år	65 - år
Kista	0*	78	74	1
Rinkeby	24	82	30	1
Spånga-Tensta	39	96	87	8
Hässelby-Vällingby	34	168	214	6
Bromma	7	52	77	0
Kungsholmen	9	59	58	3
Norrmalm	9	81	96	12
Östermalm	8	53	68	3
Maria-Gamla stan	16	101	117	10
Katarina-Sofia	13	45	54	2
Enskede-Årsta	12	65	61	3
Skarpnäck	8	81	58	6
Farsta	14	82	135	7
Vantör	14	63	78	1
Älvsjö	5	16	17	1
Liljeholmen	2	50	54	7
Hägersten	13	55	56	9
Skärholmen	11	67	44	9
Enheten för hemlösa	10	177	310	76
TOTALT	248	1471	1688	165

\*Kista redovisade 0 personer mellan 19-24 år vilket beror på att missbrukare i denna åldersgrupp handläggs vid en ungdomsgrupp som inte deltog i undersökningen. År 2002 redovisade Kista 25 personer i denna åldersgrupp.

Av totalt 3567 inrapporterade missbrukare från stadsdelsförvaltningarna och Enheten för hemlösa i oktober månad 2004 var 248 (7 %) mellan 20 – 24 år och 165 (5 %) över 65 år. Högsta antalet missbrukare mellan 19 – 24 år redovisades från Spånga-Tensta, Hässelby-Vällingby och Rinkeby, och högsta antalet missbrukare över 65 år från Enheten för hemlösa, Norrmalm och Maria-Gamla stan. År 2002 var antalet under 24 år 251 personer och antalet över 65 år 181 personer, vilket innebär marginella skillnader.

Totalt för hela socialtjänsten blev den procentuella fördelningen av 3 567 inrapporterade missbrukare i oktober månad 2004 följande med avrundade tal: 7 % mellan 20-24 år, 41 % mellan 25 – 44 år, 47 % mellan 45 – 64 år och 5 procent över 65 år

#### Missbrukarnas medelålder 1996 - 2004



Av kartläggningar som genomförts i oktober månad sedan år 1996 har framkommit att medelåldern har ökat i gruppen missbrukare. 1996 var medelåldern 42,5 år och år 2004 hade den ökat till 44 år.



Ökningen är större bland narkotikamissbrukarna än bland alkoholmissbrukarna. Mellan åren 1996 och 2004 har alkoholmissbrukarnas medelålder ökat med 2.3 år och narkotikamissbrukarnas med 2.6 år. Totalt för samtliga missbrukare har medelåldern ökat med 1.5 år.

Medelåldern bland missbrukarna i stadsdelarna varierar dock. I oktober månad 2004 var medelåldern lägst i Rinkeby och Älvsjö (36.5 år) följt av Spånga-Tensta (41 år) och Enskede-Årsta (41.5 år). Medelålder över 45 år redovisades från Bromma, Östermalm, Farsta, Liljeholmen och Enheten för hemlösa. Den högsta medelåldern redovisades hos Enheten för hemlösa (48.5 år). Medelåldern för samtliga alkohol- och narkotikamissbrukarna var 44 år i oktober månad 2004.

#### Dominerande droger vid stadsdelsnämnderna 2004

Nedan framgår stadsdelsförvaltningarnas och Enheten för hemlösas redovisning av de dominerande drogerna som missbrukarna använt under det senaste halvåret före mätningen i oktober månad 2004. Totalt omfattar det 3 567 redovisade missbrukare I gruppen narkotikamissbrukare ingår brukare av Metadon, Subutex, Ecstasy och bensodiazepiner men även Kat och Treo Comp.

	<b>Alkohol</b>	<b>Narkotika</b>	<b>Ingen</b>	<b>Okänt</b>	<b>Summa</b>
Kista	65	38	45	5	153
Rinkeby	43	59	25	10	137
Spånga-Tensta	99	66	50	15	230
Hässelby-Vällingby	107	52	94	169	422
Bromma	67	30	28	5	130
Kungsholmen	61	36	25	7	129
Norrmalm	108	64	20	6	198
Östermalm	71	22	37	2	132
Maria-Gamla stan	106	72	47	19	244
Katarina-Sofia	46	23	39	6	114
Enskede-Årsta	42	51	40	8	141
Skarpnäck	48	46	48	11	153
Farsta	107	67	56	8	238
Vantör	58	43	48	7	156
Älvsjö	9	8	18	4	39
Liljeholmen	52	29	30	2	113
Hägersten	67	45	19	2	133
Skärholmen	49	42	35	5	131
Enheten för hemlösa	210	160	188	16	574
<b>TOTALT</b>	<b>1415</b>	<b>953</b>	<b>892</b>	<b>307</b>	<b>3567</b>

Redovisade ”Ingen drog” avser missbrukare som var aktuella i oktober månad 2004 men som till följd av behandlingsåtgärder i öppenvård eller på institutioner inte hade använt någon drog under halvåret innan kartläggningen.

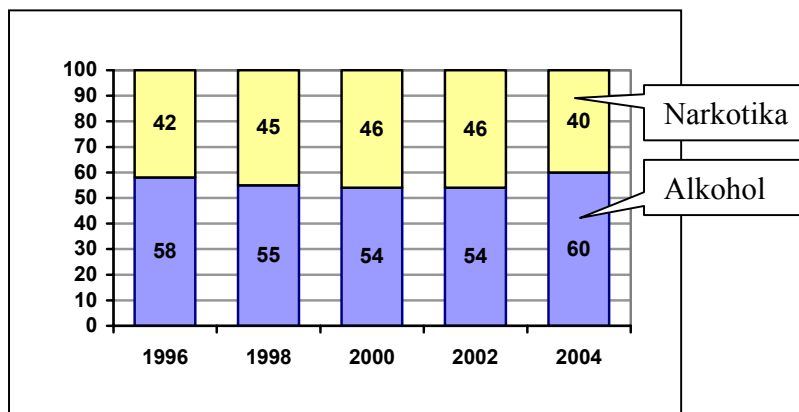
När ”Okänt” har redovisats har det inte varit möjligt att ange vilken drog som varit den dominerande. Oftast är det fråga om missbrukare som använder olika former av berusningsmedel.

Notera att av redovisade 422 missbrukare från Hässelby-Vällingby har 94 (22 %) inte använt någon drog senaste halvåret och för 169 personer (40 %) har inte någon dominerande drog redovisats. Missbrukarna som inte använt någon drog senaste halvåret var föremål för olika behandlingsåtgärder.

#### Dominerande preparat 1996 - 2004

Det dominerande preparatet som redovisats från socialtjänsten i oktober månad under åren 1996 – 2004 har varit alkohol som vid kartläggningen i oktober månad 2004 utgjorde 60 % av de preparat som missbrukarna använde.

Av diagrammet framgår fördelning mellan alkohol och narkotika i procent hos de missbrukare som redovisats i oktober månad under åren 1996 – 2004.



Av inrapporterade 2 368 missbrukare som använt droger senaste halvåret före mätningen i oktober månad 2004 hade 1 415 (60 %) använt alkohol som huvuddrog och 917 (40 %) narkotika som huvuddrog. I narkotika ingår läkemedel, Metadon, Subutex, Ecstasy och Kat. För övriga 1.199 rapporterades att 892 (25% av totala antalet 3 567) inte använt någon drog det senaste halvåret samt att det inte var känt vad 307 personer (9%) använde som dominerande preparat.

Av missbrukarna som inte använt någon drog senaste halvåret var 188 aktuella vid Enheten för hemlösa och 94 vid Hässelby-Vällingby.

## Droganvändning oktober 2004

I nedanstående tabell framgår droger i procent som redovisade missbrukare använt under sex månader före kartläggningen i oktober månad 2004. I droganvändningen har även redovisats T-sprit, LSD, lösningsmedel, dopingpreparat och Ecstasy men i så små proportioner att de utelämnats i denna redovisning. Bruk av Metadon och Subutex i behandling ingår ej.

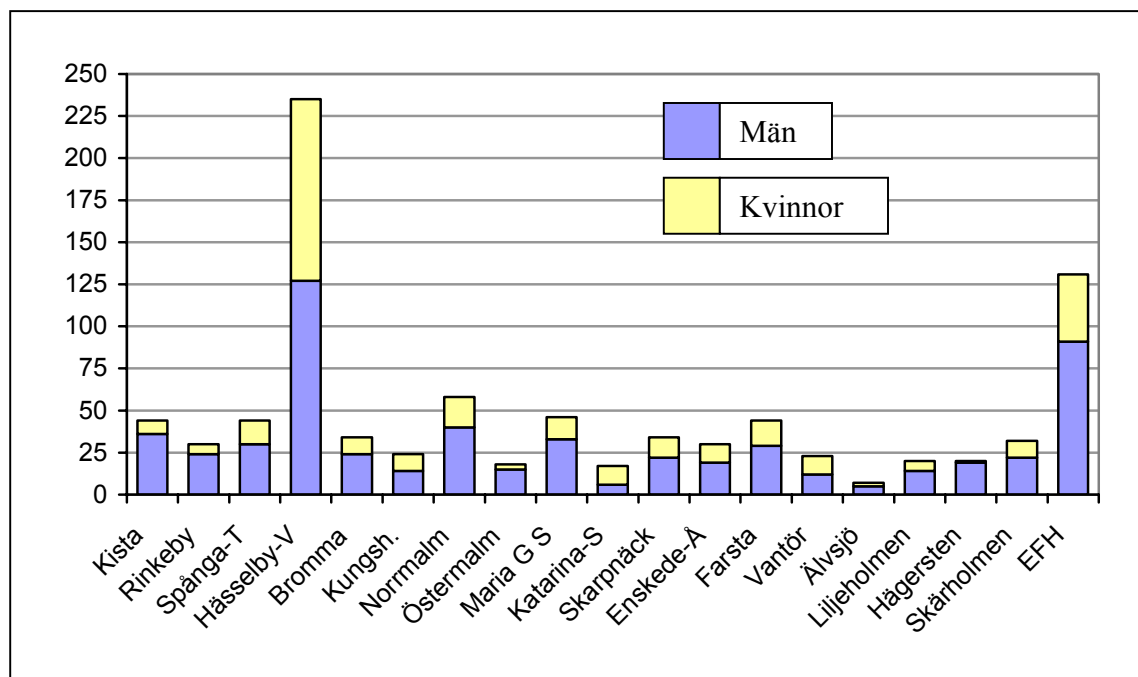
Observera att samma missbrukare kan vara noterad för flera droger.

	Sprit, vin och öl	Canna bis	Amfe- tamin	Koka- in	Ben- sodia- se- piner	Heroin	Meta- don	Subu- tex	Annan drog + Vet ej
Kista	34	9	5	3	6	8	0	7	6
Rinkeby	28	19	12	3	12	5	0	3	6
Spånga-Tensta	37	13	9	1	8	8	0	3	4
Hässelby-V-by	24	7	7	1	6	4	1	1	31
Bromma	41	12	11	1	9	4	1	1	4
Kungsholmen	43	7	9	2	8	10	0	3	4
Norrmalm	44	13	12	3	8	6	2	2	2
Östermalm	42	8	7	3	13	5	0	1	3
Maria-Gamla stan	39	8	11	1	6	6	1	4	9
Katarina-Sofia	33	10	9	1	8	6	1	2	6
Enskede-Årsta	32	10	9	0	10	9	1	2	6
Skarpnäck	28	6	11	1	6	9	1	5	12
Farsta	36	11	14	1	8	7	1	4	3
Vantör	30	12	11	0	11	10	2	6	3
Älvsjö	29	6	8	2	10	6	2	8	12
Liljeholmen	35	11	10	2	11	6	5	4	1
Hägersten	42	10	13	2	13	0	0	4	0
Skärholmen	29	10	12	4	9	6	1	4	5
Enheten för heml.	31	10	16	1	8	6	1	4	3
<b>Medelvärde</b>	<b>34</b>	<b>10</b>	<b>11</b>	<b>2</b>	<b>8</b>	<b>6</b>	<b>1</b>	<b>3</b>	<b>7</b>

Av ovanstående tabell framgår att bruk av alkohol dominerar följt av Amfetamin, Cannabis och Bensodiazepiner (Rohypnol, Stesolid, Mogadon, Sobril, Valium m.fl).

### Psykiskt störda missbrukare 2004 fördelade på kön.

Nedan framgår antalet missbrukare som bedömts vara psykiskt störda fördelat på kön.



Diagrammet visar antalet missbrukare som rapporterats som psykiskt störda (s.k. dubbeldiagnoser) i oktober månad 2004. Sammanlagt rapporterades 891 personer fördelat på 582 män och 309 kvinnor.

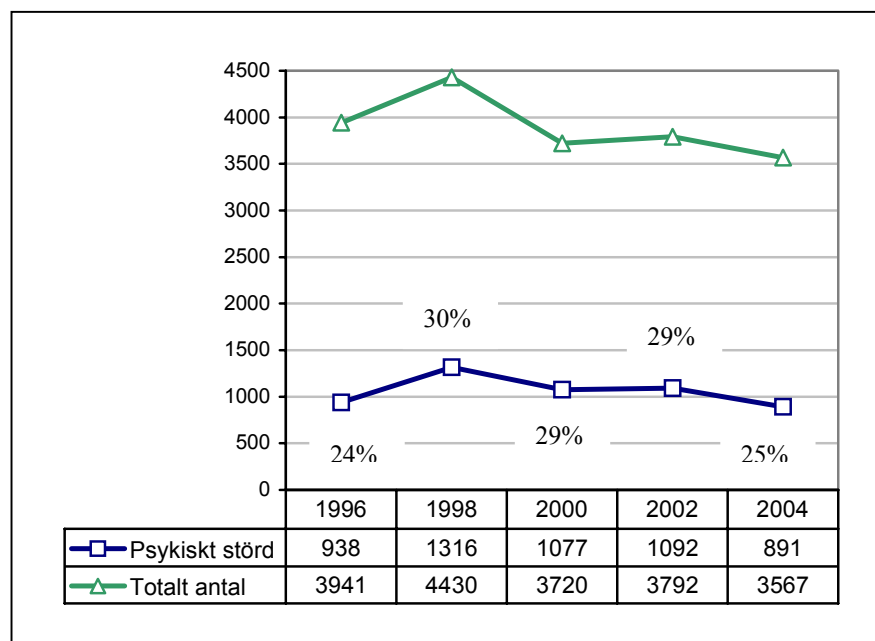
Högst antal psykiskt störda missbrukare i procent beräknat på det totala antalet redovisade missbrukare hade Hässelby-Vällingby (56 %), Kista och Norrmalm (29%), Bromma (26 %), Skärholmen (24 %), Enheten för hemlösa (23 %), Rinkeby och Skarpnäck (22 %) samt Enskede-Årsta (21 %). Vid övriga förvaltningar var andelen mellan 14-20 %

I 367 enkäter, varav 280 omfattade män och 87 kvinnor, besvarades frågan med ”vet ej”

### Psykiskt störda missbrukare 1996 - 2004

Nedan framgår antalet rapporterade missbrukare totalt under åren 1996 – 2004 samt antalet i procent av det totala antalet missbrukare som av handläggare på stadsdelsförvaltningarna

och Enheten för hemlösa bedömts vara i behov av behandling eller omvårdnad som följd av påtaglig psykisk störning.



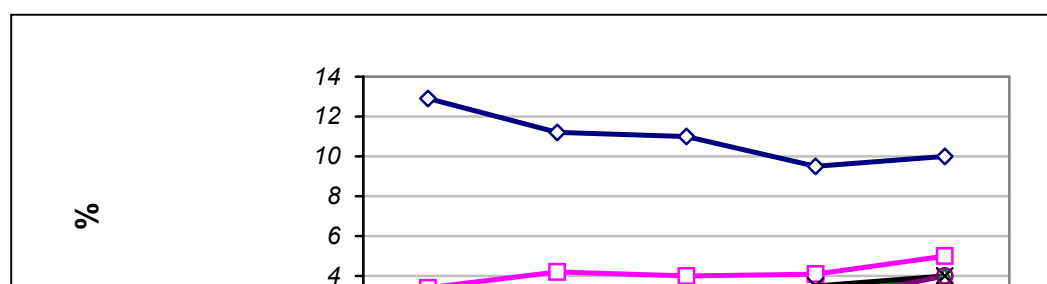
Kommentar:

Antalet missbrukare vid stadsdelsförvaltningarna och Enheten för hemlösa som utöver missbruksproblem även besväras av psykisk störning ökade under åren 1996 -1998 för att sedan minska till år 2004. I jämförelse mellan åren 1996 och 2004 har antalet missbrukare minskat medan antalet missbrukare som även är psykiskt störda har varit i stort sett det-samma. År 1996 redovisades 3 941 missbrukare varav 938 (24 %) psykiskt störda och år 2004 redovisades 3 567 missbrukare varav 891 ( 25%) psykiskt störda.

Det bör dock noteras att det är handläggare vid stadsdelsförvaltningarna och Enheten för hemlösa som gjort bedömningen att missbrukare var psykiskt störda vilket innebär att det inte är medicinskt sakkunniga som fastställt antalet.

### Missbrukare med annat födelseland

I nedanstående diagram framgår missbrukare med annat födelseland.





- I ”övriga” ingår Syd- och Mellanamerika, Nordamerika, Australien och ”Vet ej”.

Svenska missbrukare var 2 649 (74 %) vid undersökningen i oktober månad 2004 vilket kan jämföras med 3 045 (77.3%) år 1996 och 2 888 (76.2%) år 2002.

Mellan mätningar åren 1996 och 2004 har andelen från Sverige och Finland minskat med 3.3 % respektive 2.9 % medan andelen från andra länder ökat med sammanlagt 7.2 %. Största ökningen gäller missbrukare som härstammar från Asien, som från år 1996 till år 2004 ökat från 93 till 130 personer, vilket innebär en ökning från 2.2 till 4 % av det totala antalet inrapporterade missbrukare.

Av totalt 3 567 missbrukare i oktober månad 2004 redovisades 3 024 (85 %) som nordiska medborgare och 482 (14 %) som utomnordiska medborgare. För 61 personer var medborgarskapet inte känt.

Flest missbrukare med annat födelseland i relation till antalet aktuella missbrukare har rapporterats från Rinkeby ( 66 %), Kista ( 61 %), Spånga-Tensta (46 %). Minsta antal har rapporterats från Katarina-Sofia ( 9 %) och Älvsjö (10 %). Från övriga har rapporterats mellan 10 och 35 %.

Missbrukarnas försörjning i oktober månad 1996 - 2004



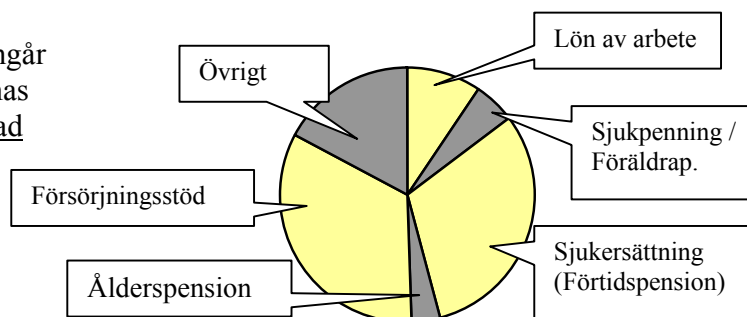
Nedan framgår missbrukarnas försörjning i antal samt i procent av det totala antalet redovisade missbrukare i oktober månad under åren 1996 – 2004. Observera att samma missbrukare kan ha haft olika former av försörjning.

	1996	1998	2000	2002	2004
Lön av arbete	322 (8 %)	408 (9 %)	319 (9 %)	351 (9 %)	399 (10 %)
Sjukpenning / Föräldrapening	189 (5 %)	226 (5 %)	214 (6 %)	224 (6 %)	214 (5 %)
Sjukbidrag / Förtidspension	1068 (28 %)	1281 (29 %)	1233 (33 %)	1315 (34 %)	1298 (32 %)
Ålderspension	218 (6%)	203 (5 %)	198 (5 %)	172 (4 %)	159 (4 %)
Försörjningsstöd	1647 (42 %)	1804 (41 %)	1370 (37 %)	1361 (35 %)	1390 (35 %)
Övrigt	429 (11 %)	490 (11 %)	388 (10 %)	485 (12 %)	560 (14 %)
Totalt antal	3 873 100 %)	4 412 (100 %)	3 722 (100 %)	3 908 (100 %)	4 020 (100 %)

Av ovanstående tabell framgår att andelen missbrukare som försörjt sig genom arbete, sjukbidrag/ förtidspension och ”övrigt” har ökat från år 1996 till 2004 samt att de som försörjer sig genom försörjningsstöd (socialbidrag) och ålderspension har minskat. Från år 2002 till 2004 har dock andelen som försörjt sig på sjukpenning/föräldrapening samt sjukbidrag/ förtidspension minskat.

I ”övrigt” ingår bl.a. studiemedel, A-kassa, OSA, svartjobb, kriminalitet, prostitution, anhöriga, tiggeri, härbärgen, säljer Situation Stockholm samt ”annat”.

Av cirkeldiagrammet framgår fördelning av missbrukarnas försörjning i oktober månad år 2004.





## Missbrukarnas boendeförhållanden per stadsdelsnämnd oktober 2004

Av nedanstående tabell framgår missbrukarnas huvudsakliga boendeförhållanden de senaste sex månader före kartläggningen i oktober månad 2004.

	Egen läg Försöks- och träningläg	2:a hand/ Inne boende/ För- äldrar/Släkt	Inackorde- ringshem	Hotellhem/ Koll.boende Sjukhem	Bostadslös/ Hemlös/ Vet ej/Annat
Kista	81	35	8	9	20
Rinkeby	74	34	7	2	20
Spånga-Tensta	133	45	3	8	37
Hässelby-Vällingby	241	40	17	28	90
Bromma	73	15	20	2	20
Kungsholmen	73	20	27	1	8
Norrmalm	111	25	18	8	34
Östermalm	85	21	11	0	15
Maria-Gamla stan	122	28	27	21	46
Katarina-Sofia	68	14	8	8	16
Enskede-Årsta	73	27	16	2	23
Skarpnäck	83	22	13	8	27
Farsta	122	43	32	13	28
Vantör	78	24	20	1	33
Älvsjö	15	4	6	2	12
Liljeholmen	63	14	16	5	15
Hägersten	74	19	20	7	13
Skärholmen	62	25	15	8	21
Enheten för hemlösa	65	39	120	123	227
TOTALT	1696	496	404	262	709

Av tabellen framgår att c:a 80 % av missbrukarna var boende i lägenheter eller i boendeinstitutioner. Det totala antalet missbrukare som ingår i redovisningen uppgår till 3 567.

## Missbrukarnas boendeförhållanden 1996- 2004

I nedanstående tabell framgår missbrukarnas boendesituation i antal samt i procent av det totala antalet rapporterade missbrukare under åren 1996 – 2004.

	1996	1998	2000	2002	2004
Egen lägenhet / Försöks- och träningslägenhet	1936 (48 %)	2087 (47 %)	1655 (44 %)	1793 (47 %)	1696 (48 %)
2:a hand / Inneboende	359 (9 %)	514 (12 %)	391 (11 %)	294 (8 %)	326 (9 %)
Föräldrahem / släkt	178 (5 %)	222 (5 %)	176 (5 %)	135 (4 %)	170 (5 %)
Inackorderingshem	340 (9 %)	294 (7 %)	264 (7 %)	394 (10 %)	404 (11 %)
Hotellhem	131 (3 %)	123 (3 %)	75 (2 %)	182 (5 %)	182 (5 %)
Kollektivboende, gruppboende, sjukhem etc.	108 (3 %)	281 (6 %)	226 (6 %)	219 (6 %)	80 (2 %)
Bostadslös / Hemlös, Vet ej och ”annat”	889 (23 %)	907 (20 %)	933 (25 %)	775 (20 %)	709 (20 %)
Totalt antal	3941 (100 %)	4428 (100 %)	3720 (100 %)	3792 (100 %)	3567 (100 %)

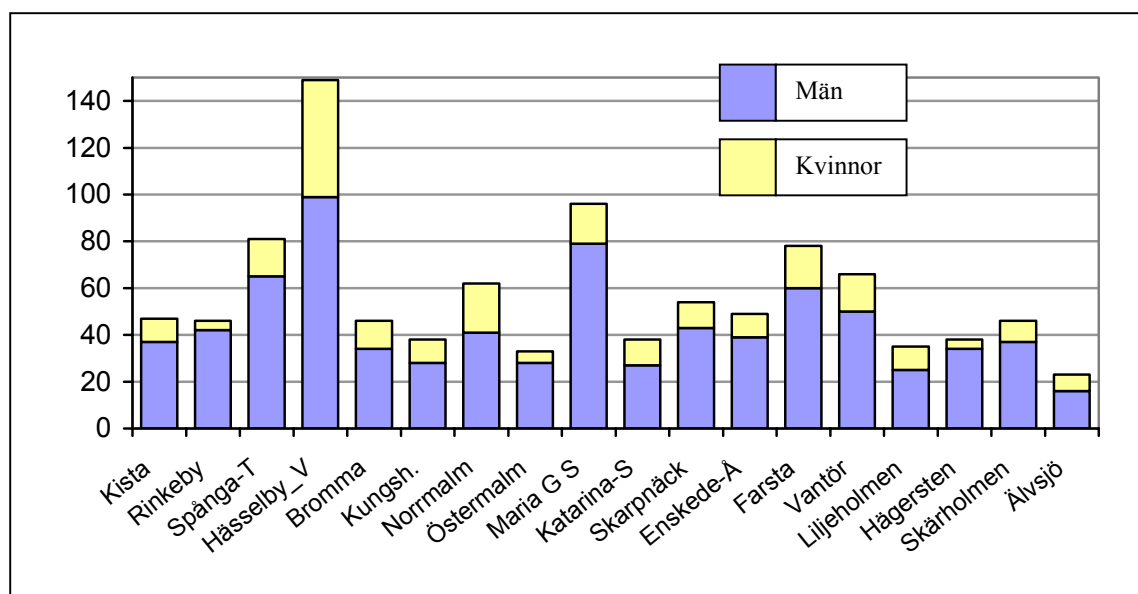
Som framgår av tabellen har andelen av missbrukarna som varit boende i lägenheter samt hos föräldrar och släkt varit i stort sett detsamma under tidsperioden medan boende på inackorderingshem och hotellhem har ökat. Andelen bostadslösa i missbruksgruppen ökade år 2000 men har sedan minskat.

Minskningen ”Kollektivboende, gruppboende, sjukhem etc.” från år 2002 till år 2004 beror troligen på att handläggarna bokfört kollektivboenden under andra rubriker.

Se för övrigt närmare information om bostadslösa / hemlösa under rubriken ”Hemlösa missbrukare år 2004” ( sid. 20 )

## Hemlösa missbrukare i oktober 2004

Diagrammet visar antalet hemlösa missbrukare i stadsdelsförvaltningarna, fördelat på män och kvinnor, som senaste halvåret, före mätningen i oktober månad 2004, varit bostadslösa/hemlösa.



Från stadsdelsförvaltningarna rapporterades sammanlagt 1 028 personer fördelat på 787 män och 241 kvinnor och från Enheten för hemlösa 464 personer fördelat på 360 män och 104 kvinnor som saknade stadigvarande boende.

Totalt redovisades 1 492 missbrukare som bostadslösa/hemlösa fördelat enligt följande:

- Träningsboende (133 män /61 kvinnor)
- Stöd och omvårdnadsboende (inackorderingshem) 344 män/ 60 kvinnor)
- Hotellhem utan kontrakt och kollektivboende (132 män/ 50 kvinnor)
- Lågröskelboende (Drevviken, Triaden, Västan, Norrtull och Basen) 46 män/19 kvinnor)
- Härbärgen (132 män/ 33 kvinnor)
- Husvagn, camping (12 män/ 10 kvinnor)
- Uteliggare (33 män/ 18 kvinnor)
- Annat (268 män/82 kvinnor)\*
- Vet ej ( 44 män /12 kvinnor)

\* Som ”Annat” boende har redovisats bl.a. kriminalvård, sjukhus, familjehem, LVM och HVB-hem, stödboende, utredningshem, hotell, vandrarhem och vänner och bekanta.

## Förekomst av HIV-infektioner 2004

Vid missbruksinventeringen i oktober månad 2004 framkom att av totalt 3 567 missbrukare bedömdes 2 140 ( 60 %) ej vara HIV-infekterade och för 1 322 (37 %) var det inte känt om missbrukaren var HIV-infekterad eller ej. 3 % uppgavs sålunda vara HIV-infekterade.

Totalt redovisades 74 män och 31 kvinnor som var HIV-infekterade.

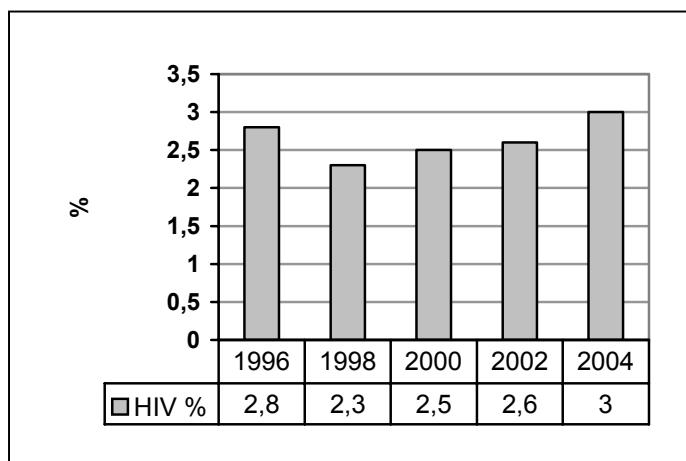
Flest kända HIV-infekterade redovisades från från Enheten för hemlösa följt av Liljeholmen, Hässelby-Vällingby, Farsta, Vantör och Maria-Gamla stan.

Av 3 024 redovisade nordiska medborgare i kartläggningen oktober 2004 uppgavs 96 personer (3 %) vara HIV-infekterade och av 482 utomnordiska medborgare var 9 personer (2 %) HIV-infekterade.

## Översikt HIV-infekterade 1996 - 2004

Nedanstående diagram visar andelen missbrukare som handläggare på stadsdelsförvaltningarna och Enheten för hemlösa redovisat vara HIV-infekterade. Som framgår har procentandelen ökat sedan 1996 med 0.2 %.

Diagrammet visar andelen missbrukare i procent som redovisats vara HIV-infekterade under åren 1996 – 2004.



## Kontaktformer oktober 2004

Nedan framgår vilka kontakter missbrukarna haft med socialtjänsten och andra vårdgivare under sex månader före kartläggningen i oktober månad 2004. Observera att samma missbrukare kan ha haft flera kontakter.

	Antal	Procent
Sporadisk kontakt med socialsekreterare/biståndshandläggare	2166	23
Regelbunden kontakt med socialsekreterare/biståndshandläggare,	1283	14
Kontaktperson / Personligt ombud	190	2
Regelbunden kontakt med annan verksamhet inom socialtjänsten,	477	5
Strukturerad öppenvård inom socialtjänsten i egen eller annan regi	391	4
Behandlingshem	311	3
Tvångsvård (LVM)	51	
Familjehem	69	1
Stöd- och omvårdnadsboende (inackorderingshem)	523	6
Eftervård, planmässig kontakt efter någon form av behandling	145	2
Poliklinisk beroendevård	762	8
Psykiatrisk öppenvård	455	5
Avgiftning på sjukhus	368	4
Psykiatrisk sjukhusvård	149	2
Övrig sjukvård	469	5
Deltagande i metadonprogram	131	1
Deltagande i subutexprogram	206	2
Fängelse	168	2
Häkte	91	1
Frivård	241	3
Frivilligorganisation	198	2
Annan kontakt	402	4
Vet ej	69	1
<b>TOTALT</b>	<b>9 315</b>	<b>100 %</b>

Av ovanstående tabell framgår att missbrukarna främst haft kontakt med socialsekreterare/biståndshandläggare följt av poliklinisk beroendevård, stöd- och omvårdnadsboendenheter samt psykiatrisk öppenvård.

## Missbrukarnas fortsatta behov av insatser 2004

Nedan framgår missbrukarnas fortsatta behov av insatser utifrån de bedömningar som handläggare inom socialtjänsten gjorde vid kartläggningen i oktober månad 2004. Observera att samma missbrukare kan ha behov av flera insatser.

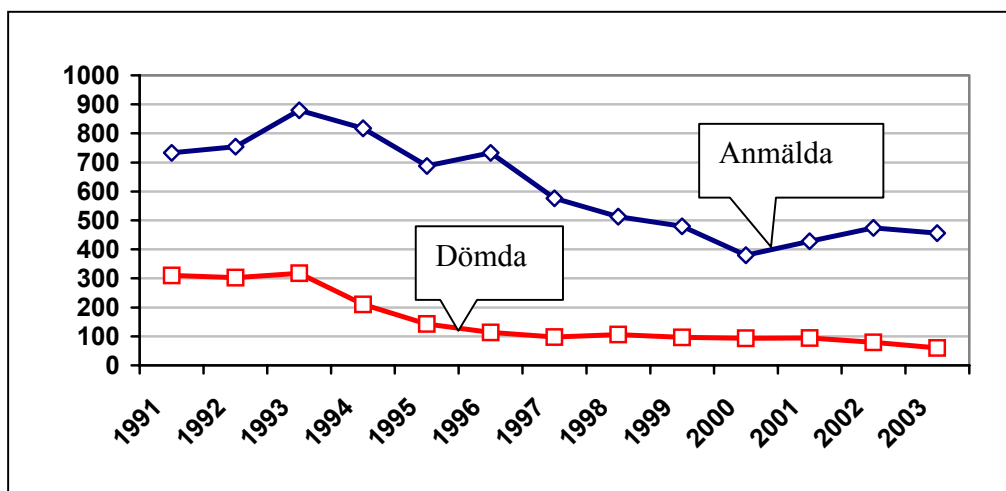
	<b>Antal</b>	<b>Procent</b>
Kontakt med socialsekreterare/biståndshandläggare	2 773	22
Kontaktperson / Personligt ombud	294	2
Öppenvård	650	5
Eget boende eller försökslägenhet	783	6
Träningslägenhet	421	3
Boendestöd	464	4
Områdeslokal eller dagverksamhet	182	1
Utbildning, arbetsrehabilitering	667	5
Avlönat arbete	616	5
Någon form av sysselsättning	1018	8
Social träning	317	2
Lågtröskelboende	162	1
Stödboende, exempelvis inackorderingshem	444	3
Omvårdnadsboende	182	1
Behandlingshem	435	3
Tvångsvård (LVM)	36	
Boendekollektiv	51	
Familjehem	77	1
Metadonbehandling	199	2
Subutexbehandling	240	2
Avgiftning på sjukhus	169	1
Psykiatrisk öppenvård	711	6
Psykiatrisk sjukhusvård	78	1
Poliklinisk beroendevård	742	6
Övrig sjukhusvård	336	3
Sjukhem	87	1
Gruppboende	91	1
Härbärgesboende	52	
Vet ej	131	1
Annat	373	3
<b>Totalt</b>	<b>12 781</b>	<b>100 %</b>

Av ovanstående tabell (om missbrukarnas fortsatta behov av insatser) framgår att handläggarna inom socialtjänsten bedömer att största gruppen (22 %) är i behov av kontakt med socialsekreterare/biståndshandläggare närmast följt av någon form av sysselsättning (8%) samt eget boende/försökslägenhet (6%), psykiatrisk öppenvård (6 %) och poliklinisk beroendevård (6 %).

## LVM-VÅRDEN

### LVM-anmälda och dömda 1991 - 2003

Av nedanstående tabell framgår antalet missbrukare som blivit LVM-anmälda respektive LVM-dömda under åren 1991 – 2003. Uppgifter om år 2004 kommer att redovisas under hösten 2004.



Såväl anmälda som dömda enligt Lagen om missbrukare i vissa fall (LVM) har minskat kraftigt sedan inledningen av 1990-talet. Som framgår av diagrammet har antalet successivt minskat sedan år 1993 även om antalet anmälda har ökat något sedan år 2000.

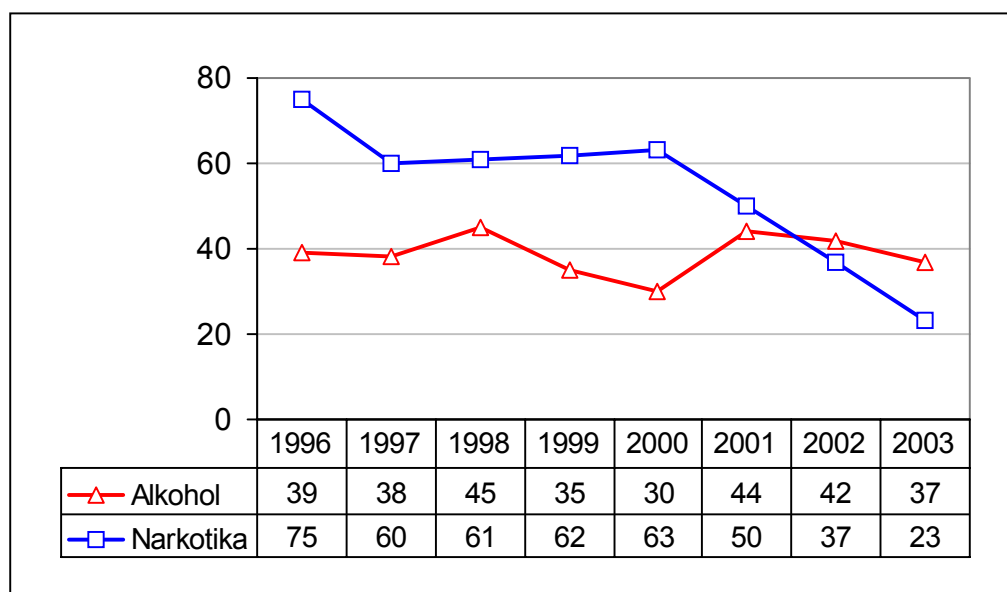
År 2003 anmäldes totalt 456 personer enligt LVM. 61 av dessa ledde till ansökningar om LVM-vård till Länsrätten. Av dessa dömdes 60 till LVM-vård.

Av 396 LVM-anmälda år 2003 som inte blev föremål för LVM-vård bereddes 290 (64 %) annan vård enligt SOL och 47 (12 %) vård enligt andra lagar, bl.a. hälso- och sjukvårdslagen. 32 LVM-anmälningar (7 %) avskrevs eftersom general- och specialindikationer inte var tillämpliga och resterande 21 (5 %) avskrevs som följd av de anmälda ej anträffats (5), flyttat till annan ort (3), avlidit (7) och ”annan orsak” (6).



## LVM-domar 1996 - 2004

Av nedanstående diagram framgår antalet missbrukare som dömts till LVM-vård under åren 1996 - 2003 som följd av alkohol- respektive narkotikamissbruk.

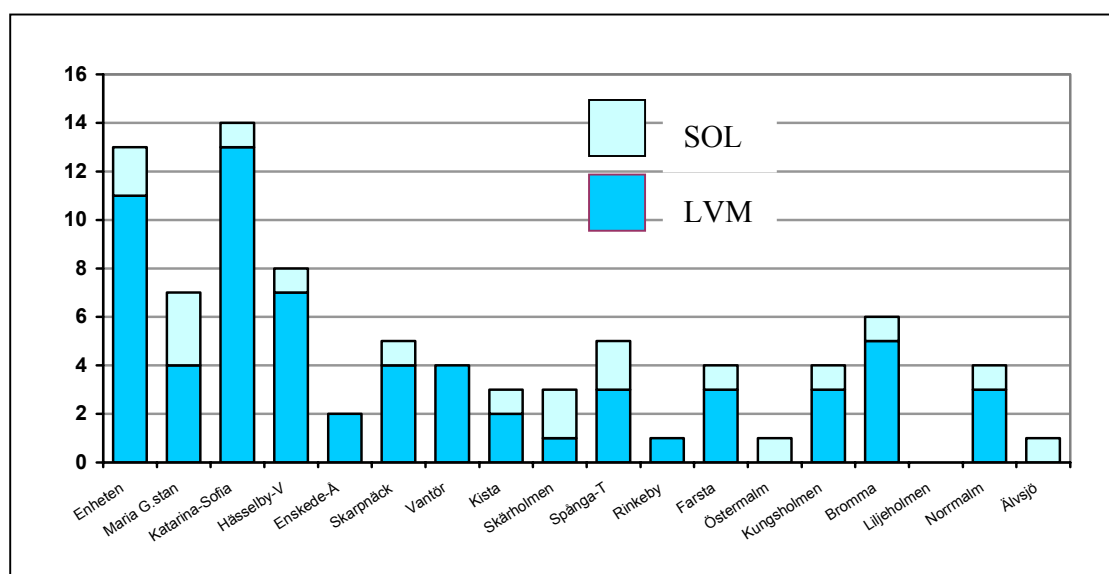


Som framgår av diagrammet blev flera narkotikamissbrukare än alkoholmissbrukare dömda till LVM-vård under åren 1996 – 2001 men sedan år 2002 har flera alkoholmissbrukare dömts till LVM-vård. Mellan åren 1996 och 2003 har antalet dömda för alkoholmissbruk minskat med 5 % och dömda för narkotikamissbruk med 69 %.

Sammanlagt har 431 narkotikamissbrukare och 310 alkoholmissbrukare och dömts till LVM-vård under åren 1996 – 2003.

## Intagningar på LVM-hem år 2004

Nedan framgår antalet missbrukare som var intagna/inskrivna på LVM-hem under år **2004** fördelat på stadsdelarna och Enheten för hemlösa. En person kan ha varit intagen flera gånger. Totalt skedde 86 inskrivningar på LVM-hem fördelat på 67 enligt LVM och 19 enligt SOL. År 2003 var antalet 90 enligt LVM, 37 enligt SOL och 127 totalt.



Källa: SIS

Som framgår av ovanstående diagram har Enheten för hemlösa samt stadsdelsförvaltningarna på södermalm svarat för en stor del av intagningarna på LVM-hem under år 2004. Av samtliga intagningar enligt LVM utgör andelen 42 %, varav Enheten för hemlösa svarar för 16 %.

Intagningar på LVM-hem enligt SOL gäller huvudsakligen personer som frivilligt stannat kvar på LVM-hemmet efter vård enligt LVM.