



Barnstöd Stockholm
SOCIALTJÄNSTFÖRVALTNINGEN
Tove Altvall

Oktober 2006

**Sammanställning av enkät angående
barn till missbrukare,
barn till psykiskt funktionshindrade föräldrar
och barn som lever med våld i nära relationer**

Syfte

Barnstöd Stockholm är ett stadsövergripande projekt som drivits av socialtjänstförvaltningen med medel från Kompetensfonden under perioden **1 mars 2005 - 31 oktober 2006**.

Initiativ till projektet kom via en motion från politiker i socialtjänstnämnden våren 2004.

Bakgrunden till motionen var

“att stödet till barn till psykiskt funktionshindrade, barn till missbrukare och barn som lever med våld i nära relationer inte är tillräckligt”.

Under försommaren 2004 genomfördes en kartläggning av bl.a. vilka stödverksamheter som fanns att tillgå då, för målgrupperna.

Denna enkätsammanställning syftar till att ge en samlad nulägesbeskrivning av befintligt och planerat stöd. Fokus ligger på stadsdelsförvaltningarnas egna stödverksamheter.

Metod

Enkäten skickades under april månad ut till Stockholms 18 stadsdelsförvaltningar och fyra av deras enheter, *Barn och Ungdom*, *Vuxen/Missbruk*, *Socialpsykiatri* och *Ekonomiskt bistånd/Försörjningsstöd*.

Svar inkom från alla stadsdelsförvaltningarna, men alla enheter har inte svarat. Inom *Barn och Ungdom* svarade alla 18, inom *Vuxen/Missbruk* svarade 17, inom *Socialpsykiatri* svarade 15 och inom *Ekonomiskt bistånd/Försörjningsstöd* svarade 13 enheter.

Totalt inkom 63 svar av 72 möjliga.

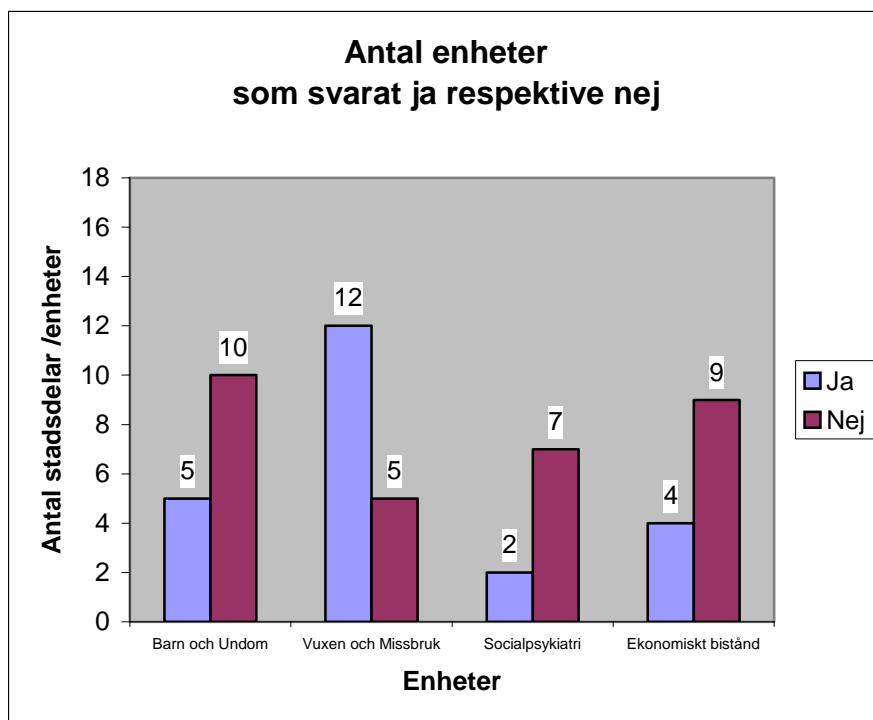
Diagrammen och tabellerna visar de 18 stadsdelsförvaltningarnas ja och nej svar. De svar/siffror som saknas är ”vet ej svar” alternativt att enheterna lämnat ”blanka svar”. Flera vuxenenheter har valt att inte besvara vissa frågor (blanka svar) och förklarat detta med att frågorna inte är relevanta för deras enhet. Andra vuxenenheter hänvisar i sitt svar till BoU-enheten i respektive stadsdelsförvaltning genom svaret ”detta kan barn och ungdom svara på”.

Efter vissa diagram finns en *sammanställning* som närmare förklarar de numeriska svaren i diagrammen och/eller talar om hur många enheter som svarat oavsett vilket svar eller om blankt svar har lämnats. Efter varje fråga eller delfråga finns *sammanfattande kommentarer*, positiva (inte alltid) och kommentarer som tillhör utvecklingsområden. För några frågor har vi valt att lyfta fram de skrivna svaren som enheterna lämnat, för att det tydligare beskriver enheternas arbetssätt och för att ge enheterna/stadsdelsförvaltningarna möjlighet att ta del av andras svar.

1. Tidig upptäckt vid biståndsansökningar och inkommande anmälningar

A. Biståndsansökningar: Använder ni alltid specifika rutiner (bedömningsinstrument/utredningsmodeller) på din enhet för att uppmärksamma.....

a. Barn till missbrukare vid ansökningar?



Sammanställning:

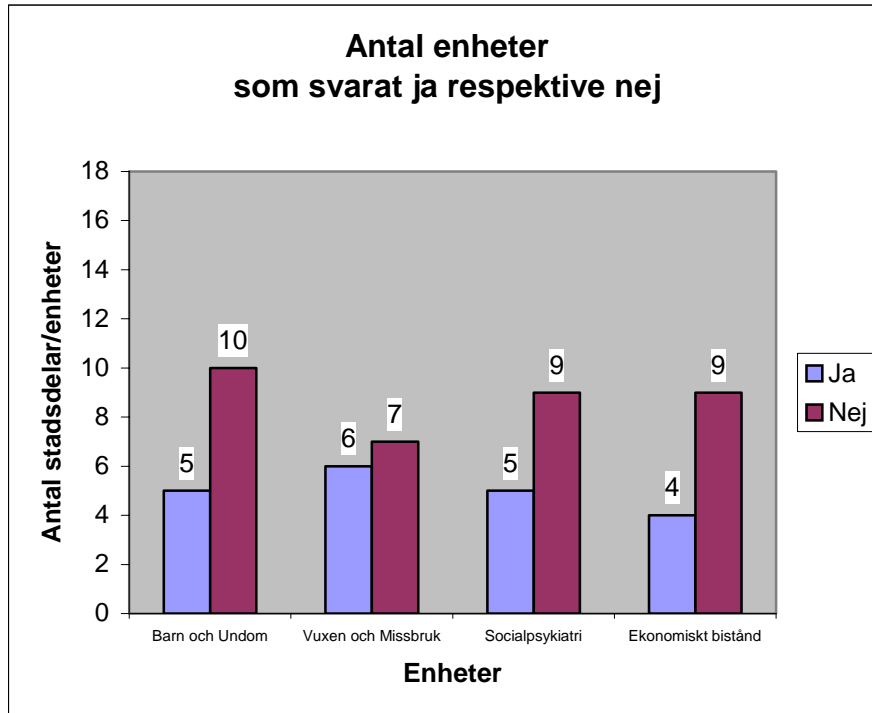
Barn och Ungdom: 5 ja, 10 nej, 0 vet ej och 3 blankt

Vuxen och Missbruk: 12 ja, 5 nej, 0 vet ej och 0 blankt

Socialpsykiatri: 2 ja, 7 nej, 4 vet ej och 2 blankt

Ekonomiskt bistånd: 4 ja, 9 nej, 0 vet ej och 0 blankt

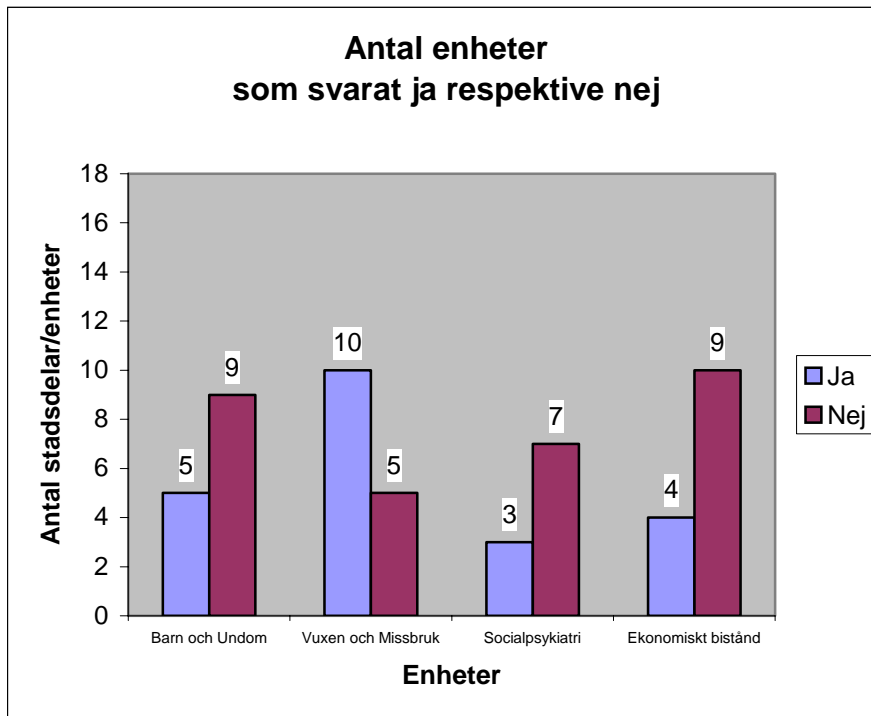
b. Barn till psykiskt funktionshindrade vid ansökningar?



Sammanställning:

Barn och Ungdom: 5 ja, 10 nej, 0 vet ej och 3 blankt
Vuxen och Missbruk: 6 ja, 7 nej, 3 vet ej och 1 blankt
Socialpsykiatri: 5 ja, 9 nej, 1 vet ej och 0 blankt
Ekonomiskt bistånd: 4 ja, 9 nej, 0 vet ej och 0 blankt

c. Barn som lever med våld i nära relationer vid ansökningar?



Sammanställning:

Barn och Ungdom: 5 ja, 9 nej, 0 vet ej och 4 blankt

Vuxen och Missbruk: 10 ja, 5 nej, 2 vet ej och 0 blankt

Socialpsykiatri: 3 ja, 7 nej, 4 vet ej och 1 blankt

Ekonomiskt bistånd: 4 ja, 9 nej, 0 vet ej och 0 blankt

Specifika rutiner:

I enkäten fick enheterna möjlighet att svara på vilka specifika rutiner de använder i förfarandet av biståndsansökningar. Svaren är uppdelade i vad barn och ungdom svarat och vad vuxenheterna svarat...

Biståndsansökningar:*Barn och Ungdoms svar*

- Checklistor, rutiner, inleder alltid utredning.
- Det är en självskriven del i en utredning vid misstanke om ett barn far illa. Vi arbetar efter en egen utarbetad utredningsstruktur som utgår från BBIC – Kungsholmsmodellen.
- Kontroll av om barn finns med sker speciellt vid LVM-anmälan, LOB:ar, narkotikaanmälan. Meddelar då alltid familjeenheten.
- På familjeenheten, ungdomsenheten och familjevårdsenheten har man alltid samtal med barnet/ungdomen – om samtycke med förälder – främst enskilda samtal. Det finns ingen rutin att alltid ställa ”screeningsfrågor” till alla, men man är uppmärksam på nämnd problematik. BoU-enheten har nära samarbete med Rinkebymottagningen som utreder den vuxnas missbruk.
- Alla enheter inom IoF samarbetar med Rinkeby kvinnofridsteam. Utredningsgrupperna har dock till uppgift att utreda barnet specifikt med tanke på om misstanke eller bekräftelse finns om hot eller våld mot kvinnan eller inom familjen.
- Trappan, ADAD ungdom

Vuxenenheters svar:

- Vid nybesök utreds föräldrarnas förhållande (inte bara ekonomiska) och barnens behov uppmärksammas. Barnperspektivet beaktas i samband med grundutredning.
- DUR
- ASI
- Vi uppmärksammar, kontrollerar om det finns barn och registrerar det i paraplyet.
- Ansökningar och utredning behandlas i BoU.
- Vi utreder alltid nätverket. Får då reda på om det finns barn – finns det barn så remitterar de alltid för utredning till BoU-enheten.
- Om vi ser att det finns barn så tar vi alltid med BoU- enheten i ärendet och bedömningen.
- Samverkan med familjeenheten.
- Info Torg och paraplyet.
- I utredningarna tillfrågas alltid den vuxne om han/hon har barn som bor hemma eller som den vuxne träffar/har umgänge med. Beroende på situation så kontaktas i förekommande fall BoU-enheten eller familjevården. Dessa har sedan i uppdrag att utreda barnets situation samt erbjuda bistånd.
- Kvinnor som utsätts för hot och/eller våld utreds vid vår särskilda enhet Rinkeby kvinnofridsteam (numera myndighetsutövning). Enheten ligger under vår Vuxenenhet tillsammans med Rinkebymottagningen (missbruk) och Vuxengruppen (vuxenstöd utom socialpsykiatri). Om det finns barn i familjen eller i umgänge, så ställer Kvinnofridsteam i sin kartläggning av våldet (särskilt utformad kartläggning) alltid specifika frågor om barnet bevittnat alternativt själv blivit utsatt för våld. Kvinnofridsteam är också noga med att in-

formera barnet ("sammanhansmarkering") om vilka de är, vad man arbetar med, vad som kommer att hända – tex. om en placering i skydd är nära förestående. I den mån det finns

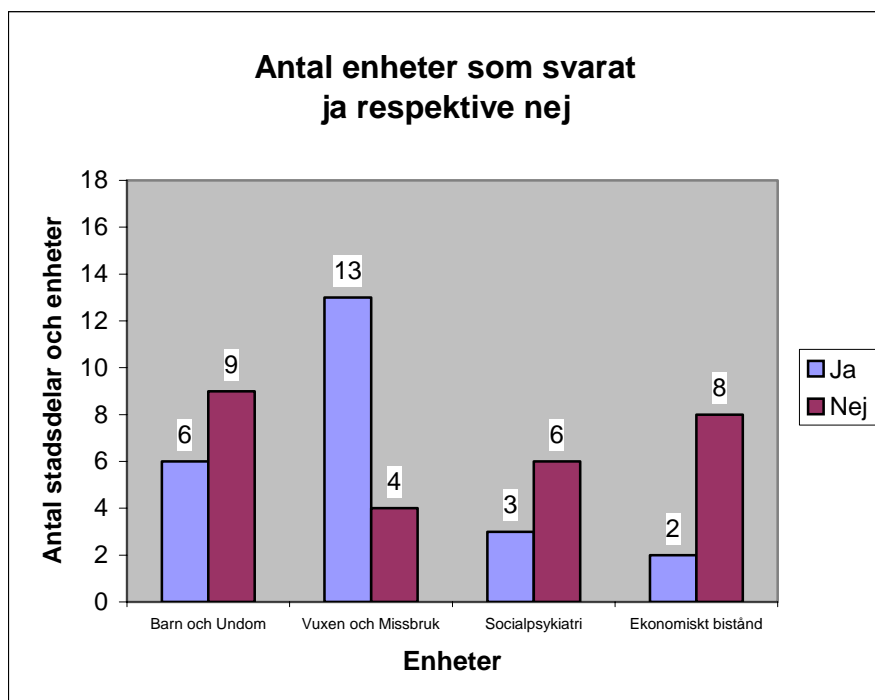
utrymme så försöker personalen att ta hand om barnet separat under mammans besök – leksaker och pyssel finns tillgängligt för barnen.

- Barn beaktas både i utredningsmall, stadens riktlinjer och checklista för egenutvärdering av själva utredningsförfarandet. Finns barn så vägs detta alltid in i hjälpbehovet.
- De som söker bistånd går först via mottagningsgruppen som tar emot vissa sökanden för besök och om det finns barn så ställer man alltid frågor om dessa. Om de blir inbokade på försörjningsstöd så används nybesöksmallen (för ek. bistånd). Om det finns barn i familjen så ställer socialsekreteraren frågor kring barnen vilka skolor de går i, gör i vissa fall hembesök, och om det föreligger oro kring barnen så kan man starta utredning kring barnen och remittera ärendet till berörd barn och ungdomsenhet.
- I vårt utredningsarbete tar vi alltid reda på om våra klienter har hemmavarande alt. placerad barn eller umgängesbarn och samarbetar vid behov med vår barn och familjeenhet.
- DUR

B. Anmälan

Använder ni alltid specifika rutiner (bedömningsinstrument/utredningsmodell) på din enhet för att uppmärksamma....

a. Barn till missbrukare vid anmälan?



Sammanställning:

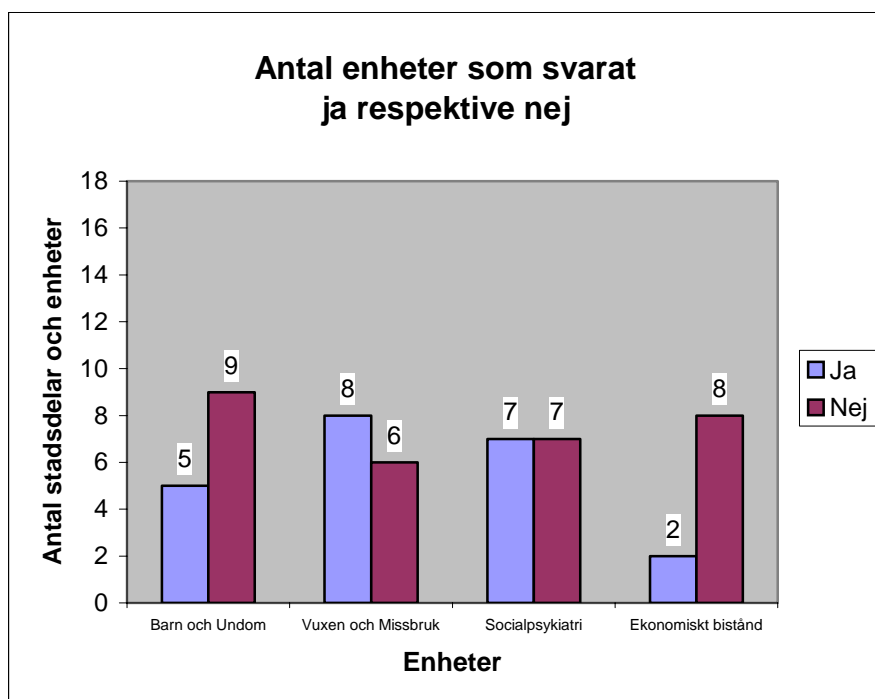
Barn och Ungdom: 6 ja, 9 nej, 0 vet ej och 3 blankt

Vuxen och Missbruk: 13 ja, 4 nej, 0 vet ej och 0 blankt

Socialpsykiatri: 3 ja, 6 nej, 4 vet ej och 2 blankt

Ekonomiskt bistånd: 2 ja, 8 nej, 2 vet ej och 1 blankt

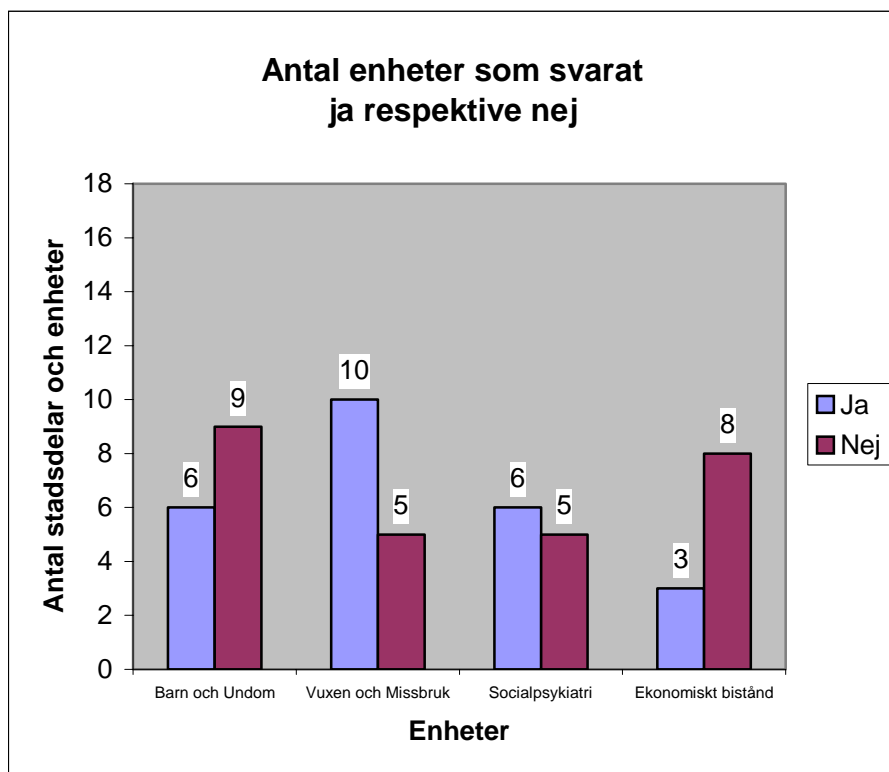
b. Barn till psykiskt funktionshindrade vid anmälan?



Sammanställning:

Barn och Ungdom: 5 ja, 9 nej, 0 vet ej och 4 blankt
Vuxen och Missbruk: 8 ja, 6 nej, 2 vet ej och 1 blankt
Socialpsykiatri: 7 ja, 7 nej, 1 vet ej och 0 blankt
Ekonomiskt bistånd: 2 ja, 8 nej, 2 vet ej och 1 blankt

c. Barn som lever med våld i nära relationer vid anmälan?



Sammanställning:

Barn och Ungdom: 6 ja, 9 nej, 0 vet ej och 3 blankt

Vuxen och Missbruk: 10 ja, 5 nej, 2 vet ej och 0 blankt

Socialpsykiatri: 6 ja, 5 nej, 3 vet ej och 1 blankt

Ekonomiskt bistånd: 3 ja, 8 nej, 2 vet ej och 0 blankt

Specifika rutiner:

I enkäten fick enheterna möjlighet att svara på vilka specifika rutiner de använder i förfarandet vid anmälningar. Svaren är uppdelade i vad barn och ungdom svarat och vad vuxenheterna svarat...

Anmälan

Barn och Ungdoms svar

- Checklistor, rutiner, inleder alltid utredning
- Det är en självskriven del i en utredning vid misstanke om ett barn far illa. Vi arbetar efter en egen utarbetad utredningsstruktur som utgår från BBIC – Kungsholmsmodellen.
- Checklistan i riktlinjerna, Signs of Safety och risk- och friskfaktorerna.
- ”Rutinerna” är desamma oavsett om det är ansökan eller anmälan. Nära samarbete med Rinkebymottagningen som utreder den vuxnas ev. missbruk medan barn eller ungdomsenheten eller familjevårdsenheten utreder barnets situation.

Vuxenenheters svar:

- Vi utreder alltid nätverket. Får då reda på om det finns barn – finns det barn så remitterar de alltid för utredning till BoU.
- Ansökningar och utredning behandlas i BoU.
- DUR
- ASI
- Kopia till enhetschef och om vi ser att det finns barn så tar vi alltid med BoU-enheten i ärendet och bedömningen.
- I vår verksamhet är den vuxne huvudpersonen och om hemmavarande barn finns och oro finns för dem görs alltid en anmälan till BoU-gruppen, skriftligt och muntligt. Anmälan är alltid svår att göra eftersom det kan skapa en förtroendekris mellan handläggare och klienten. Handläggaren tar alltid upp diskussion med chef innan anmälan görs – för att förankra beslutet och få stöd.
- Samverkan med familjeenheten.
- Info Torg och paraplyet.
- Kvinnor som utsätts för hot och/eller våld utreds vid vår särskilda enhet Rinkeby kvinnofridsteam (numera myndighetsutövning). Enheten ligger under vår Vuxenenhets tillsammans med Rinkebymottagningen (missbruk) och Vuxengruppen (vuxenstöd utom socialpsykiatri). Om det finns barn i familjen eller i umgänge, så ställer Kvinnofridsteam i sin kartläggning av våldet (särskilt utformad kartläggning) alltid specifika frågor om barnet bevittnat alternativt själv blivit utsatt för våld. Kvinnofridsteam är också noga med att informera barnet (”sammanhansmarkering”) om vilka de är, vad man arbetar med, vad som kommer att hända – tex. om en placering i skydd är nära förestående. I den mån det finns utrymme så försöker personalen att ta hand om barnet separat under mammans besök – leksaker och pyssel finns tillgängligt för barnen.
- ASI-intervjuer och DUR.
- Utredningsmall kap 11:1 SoL.
- Överföring till BoU.
- Mottagningsgruppen kallar alltid till samtal i form av besök eller hembesök och man har alltid samtal med barnet/barnen. Socialsekreterarna på försörjningsstöd har som rutin att

kalla familjen för samtal och tar adekvata kontakter med skolan eller dylikt. Vid behov två handläggare. Beroende på anmälan så tas ett beslut om utredning enligt § 50 Sol (!) samt remitteras ärendet till berörd enhet inom individ och familj.

- Vi kollar alltid om den som anmäls har hemmavarande barn. Om så är fallet går ärendet till två socialsekreterare som har utarbetade samarbetsformer med SDF:s utredningsgrupp för barn.
- I vårt utredningsarbete tar vi alltid reda på om våra klienter har hemmavarande alt. placerad barn eller umgängesbarn och samarbetar vid behov med vår barn och familjeenhet.

Sammanfattande kommentarer:

Positiva

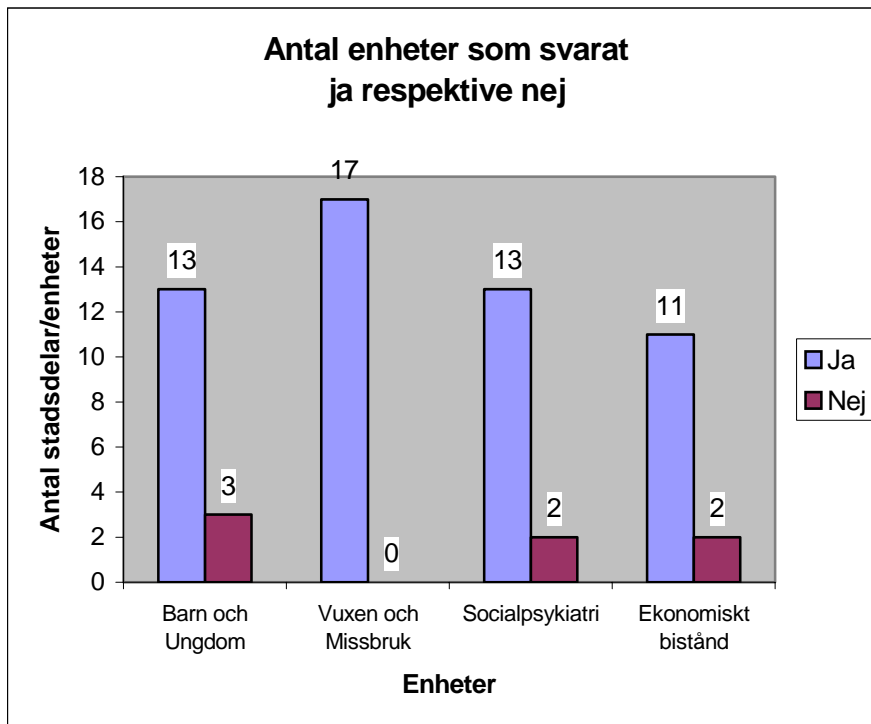
- Det finns enheter/stadsdelsförvaltningar som har väl fungerande rutiner som borde kunna fungera som goda förebilder.

Utvecklingsområden

- Angående rutiner kring anmälan så är det anmärkningsvärt att så många svarat nej på frågan.
- Gemensamma rutiner och arbetssätt bör utarbetas inom IoF- området för hela staden.

2. Samverkan

Använder ni gemensamt utformade rutiner för samverkan med andra verksamheter kring ovan nämnda grupper?



Sammanställning:

Alla enheter har svarat ja eller nej utom två Barn och Ungdoms enheter som har lämnat blankt svar.

Sammanfattande kommentarer:

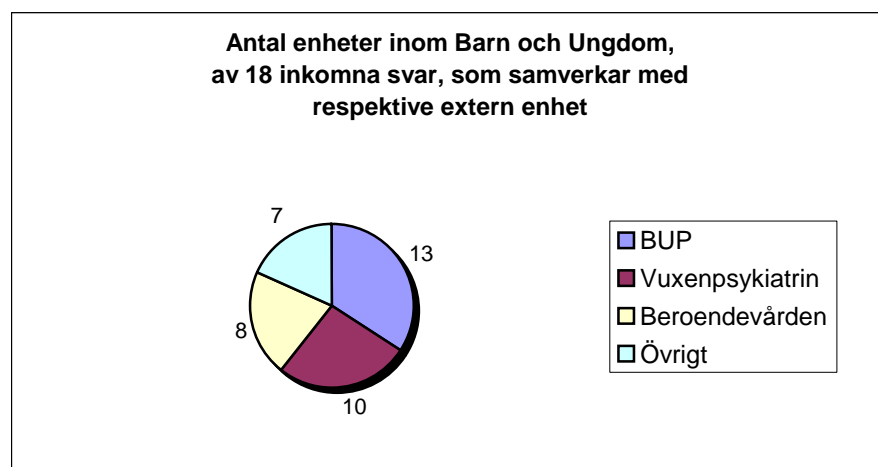
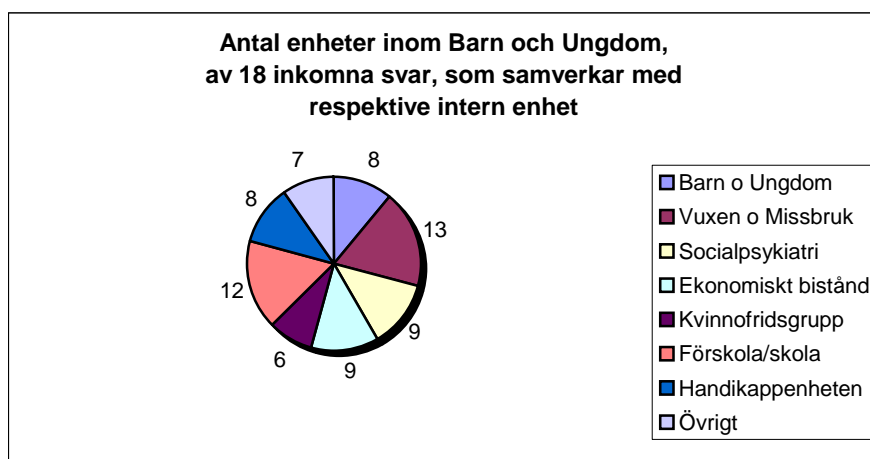
Positiva

- Samtliga enheter som svarat redovisar ett samarbete med de andra enheterna i sin egen stadsdelsförvaltning.
- De redovisar även ett gott samarbete med externa enheter och speciellt då med vuxenpsykiatri och beroendevården.
- De flesta vuxenenheter samverkar med BoU - enheten.

Utvecklingsområden

- För att stärka barnperspektivet måste samverkansformerna vidareutvecklas, d.v.s. vuxenheterna och barn och ungdomsenheterna måste ha ett närmare samarbete.

Barn och Ungdom



Sammanställning:

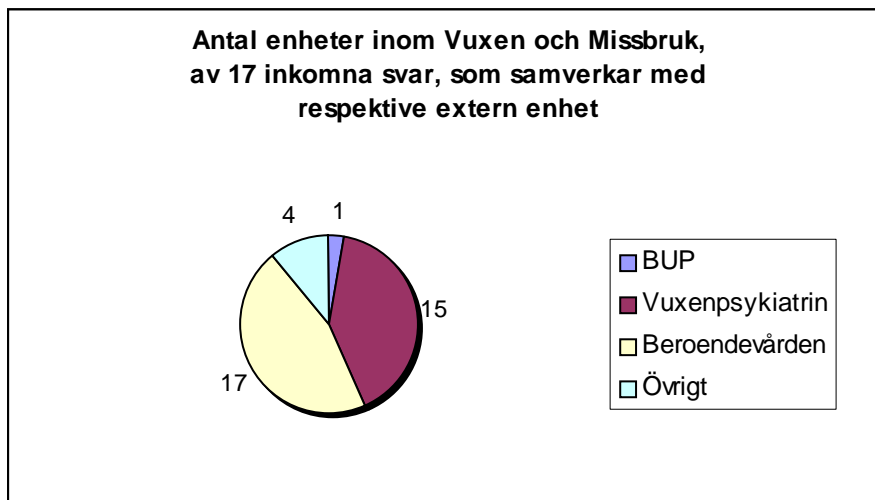
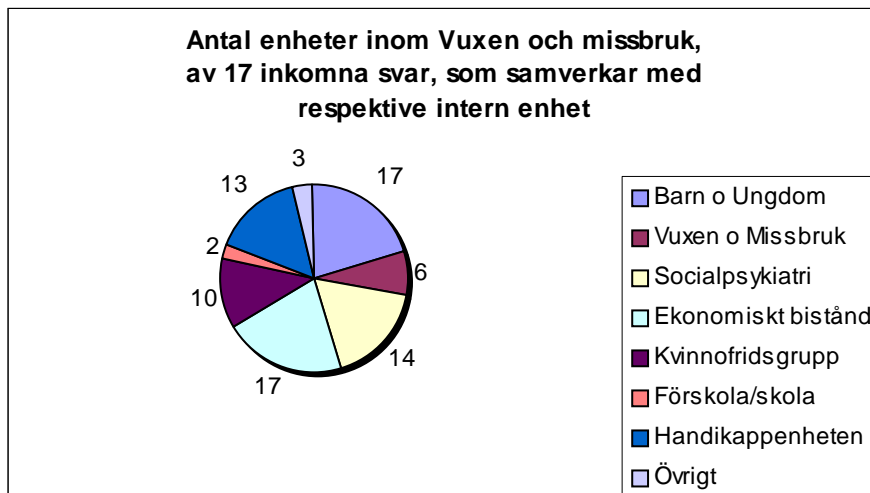
Att Barn och Ungdom redovisar att de samarbetar med sin egen enhet förklaras med att enheten är uppdelad i olika arbetsområden som tex. utredningsenheten och resursenheten.

Sammanfattande kommentarer:

Utvecklingsområden

- Interna samarbetsformer mellan utredande enheter och resurs/utförarenheter bör utarbetas. Att 8 enheter svarat ja på den frågan, kan innebära att 10 enheter inte samarbetar inom sina egna enheter vilket är anmärkningsvärt.

Vuxen och Missbruk



Sammanfattande kommentarer:

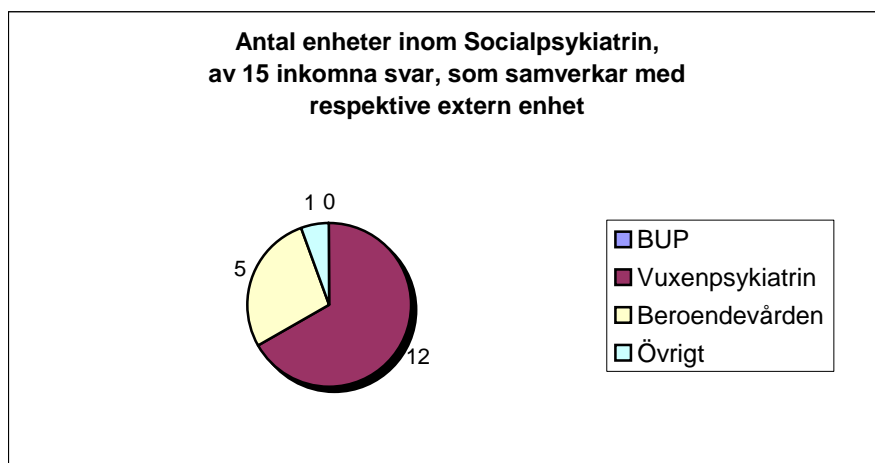
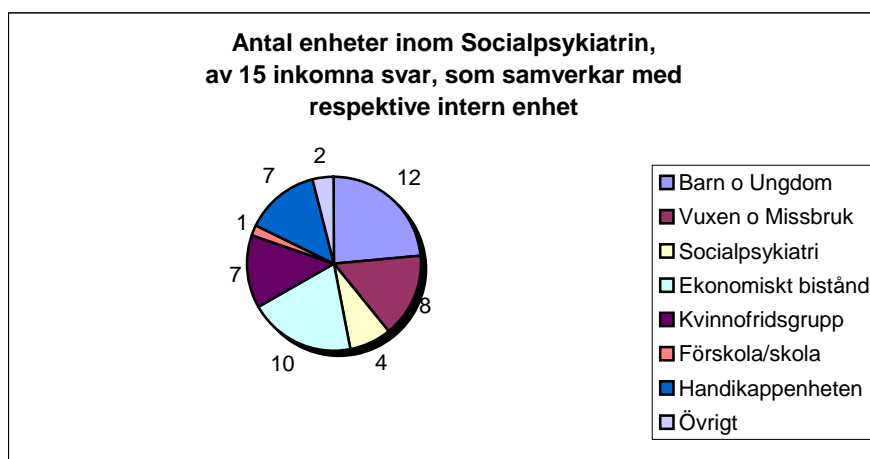
Positiva

- Samarbetet med enheten Barn och Ungdom är mycket högt, dvs. alla uppger att de samarbetar med BoU.

Utvecklingsområden

- Samarbetet med BUP är anmärkningsvärt lågt, bara en enhet uppger att de samarbetar med BUP.

Socialpsykiatrin



Sammanfattande kommentarer:

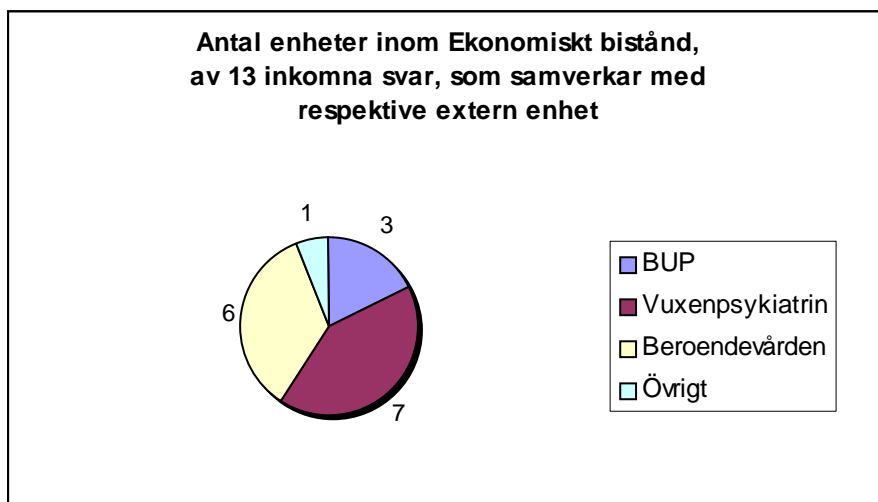
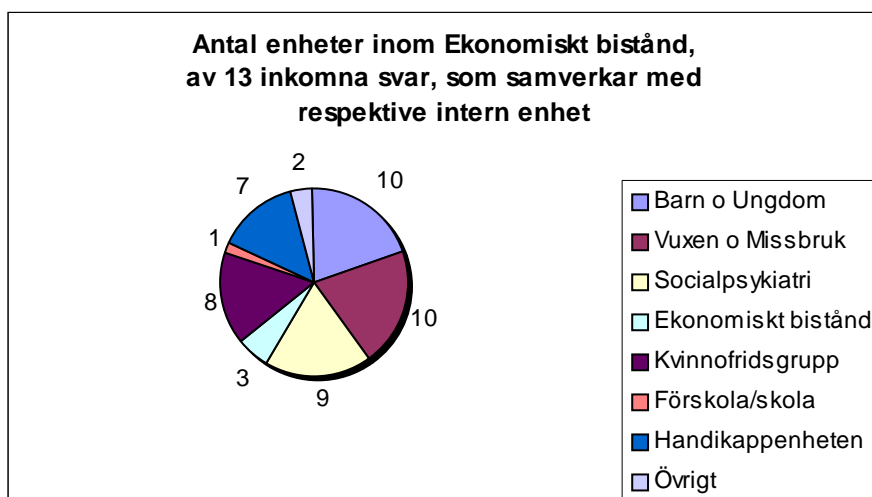
Positiva

- Även här går det att utläsa att enheten Socialpsykiatris samarbete med Barn och Ungdom är högt, 12 av 15 svarande svarar ja på den frågan.

Utvecklingsområden

- Ingen stadsdelsförvaltning har uppgett att de inom socialpsykiatrin samarbetar med BUP.

Ekonomiskt bistånd



Sammanfattande kommentarer:

Utvecklingsområden

- Ekonomiskt bistånd är den enhet som samverkar minst med externa parter.

3. Stöd till barn och unga i grupp i stadsdelens regi

Nedan visar hur många stadsdelar som har eller planerar att starta stödgrupper till de tre respektive grupperna: *barn till missbrukare, barn till psykiskt funktionshindrade föräldrar och barn som lever med våld i nära relationer*

	Barn till Missbrukare	Barn till psykiskt funktionshindrade	Barn som lever med våld i nära relationer
Bromma	Nej	Nej	Blankt
Enskede/Årsta	Planerar starta	Nej	Nej
Farsta	Ja	Planerar starta	Planerar starta
Hägersten	Ja	Nej	Blankt
Hässelby-Vällingby	Planerar starta	Nej	Nej
Katarina-Sofia	Planerar starta	Nej	Nej
Kista	Ja **)	Ja **)	Ja **)
Kungsholmen	Planerar starta	Nej	Nej
Liljeholmen	Nej	Nej	Nej
Maria-Gamla Stan	Nej	Nej	Nej
Norrmalm	Nej	Nej	Nej
Rinkeby	Ja	Nej	Planerar starta
Skarpnäck	Ja	Nej	Nej
Skärholmen	Ja *)	Ja *)	Ja *)
Spånga-Tensta	Ja	Nej	Planerar starta
Vantör	Ja	Nej	Ja
Älvsjö	Nej	Nej	Nej
Östermalm	Nej	Nej	Nej

*) gruppverksamhet i form av "mixad" grupp

**) Avser mamma –barn grupper för barn upptill 1år

Sammanfattande kommentarer:

Positiva

- Fler stadsdelsförvaltningar planerar att starta stödgrupper

Utvecklingsområden

- Alla stadsdelsförvaltningar ska kunna erbjuda gruppstöd till barn tillhörande målgrupperna.
- Rutiner/arbetsätt för rekrytering av barn till stödgrupper bör utarbetas, som involverar enheter som arbetar med den vuxne/föräldern med problembeteendet.
- Stödgruppsverksamheter för barn till psykiskt funktionshindrade måste prioriteras.

Nedan visar hur många stadsdelar som har rutiner för rekrytering till stödgruppsverksamhet för de respektive grupperna: *barn till missbrukare, barn till psykiskt funktionshindrade föräldrar och barn som lever med våld i nära relationer*

	Barn till Missbrukare	Barn till psykiskt funktionshindrade	Barn som lever med våld i nära relationer
Bromma	Nej	Nej	Nej
Enskede/Årsta	Ja	Ja	Ja
Farsta	Nej	Nej	Nej
Hägersten	Ja	Nej	Nej
Hässelby-Vällingby	Ja	Nej	Nej
Katarina-Sofia	Nej	Nej	Nej
Kista	Ja	Ja	Ja
Kungsholmen	Nej	Nej	Nej
Liljeholmen	Nej	Nej	Nej
Maria-Gamla Stan	Nej	Nej	Nej
Norrmalm	Nej	Nej	Nej
Rinkeby	Nej	Nej	Nej
Skarpnäck	Ja	Nej	Nej
Skärholmen	Ja	Ja	Ja
Spånga-Tensta	Ja	Nej	Nej
Vantör	Ja	Nej	Ja
Älvsjö	Nej	Nej	Nej
Östermalm	Nej	Nej	Nej

Sammanfattande kommentarer:

Utvecklingsområden

- Rutiner behöver utarbetas för rekrytering av barn till stödgrupper.

4. Var i organisationen ligger ansvaret för stödgruppsverksamheten för.....

- a. Barn till missbrukare?...
- b. Barn till psykiskt funktionshindrade föräldrar?...
- c. Barn som lever med våld i nära relationer?...

Sammanställning:

De flesta varit överens om att ansvaret för målgrupperna ligger hos Barn och Ungdom/Familjeenheten. Andra svar som kommit in är följande: Öppenvårdssektionen, Preventionsenheten inom social omsorg, Resursenheten och inom All-teamet (vuxenenhet).

Sammanfattande kommentarer:

Positiva

- Det är logiskt att stödgruppsverksamheterna organisatoriskt tillhör BoU-enheten

Utvecklingsområden

- Ingen stadsdelsförvaltning har uttryckt att det finns ett gemensamt ansvar inom individ- och familjeomsorgen.

5. Annan form av stöd

Om din stadsdel inte har någon stödgruppsverksamhet i egen regi, hur erbjuds stödet idag för barn till missbrukare, barn till psykiskt funktionshindrade och barn som lever med våld i nära relationer?

Nedan följer ett axplock av de spridda svar som kom in från stadsdelsförvaltningarna och deras enheter:

- Köper insatser vid behov
- Eget stödteam som arbetar enskilt med barnen samt vid behov köper plats i barngrupp av annan stadsdel
- Kan Barn och Ungdom svara på
- Via bistånd från Barn och Ungdomsgruppen
- Vet ej
- Ersta Vändpunkt
- Köper externt
- Köper in vid behov, Kyrkan anordnar
- Genom de som erbjuder sådana grupper
- Hänvisar till Alanon, Alateen
- Köper tjänst från Hägersten
- Resursenheten Barn och Ungdom
- Vet ej. Ombesörjs av Barn och Familj
- Oklart
- Eget stödteam, samt köper in gruppverksamhet vid behov av andra stadsdelar
- Erbjuds gå i andra verksamheter typ Källan
- Stöd ges av familjeenhetens familjebehandlare
- Hänvisar till andra vårdgivare som har gruppverksamhet
- Genom de som erbjuder sådana grupper
- Resursenheten Barn och Ungdom kan ge individuellt stöd
- Har funnits på Spånga psyk, men finns ej längre
- finns ej
- BUP, Rädda Barnen
- Genom de som erbjuder sådana grupper
- Behandlare arbetar enskilt med barn
- Bågen
- Komet
- ART

Sammanfattande kommentarer:

Flertalet vuxenenheter har svarat att de inte vet och hänvisar till BoU-enheterna. Flera enheter har svarat att de köper in externt.

Utvecklingsområden

- Många har svarat att de köper externt, vilket är ett intressant svar eftersom möjligheten att köpa dessa tjänster är väldigt begränsade i dagsläget.
- Kunskap behövs inom framför allt vuxenenheter kring vilka stödinsatser som finns för barn tillhörande målgrupperna.

6. Individuella krissamtal för barn som lever med våld i nära relationer

Nedan visar hur många stadsdelar som erbjuder eller planerar att erbjuda krissamtal enligt **Trappan** till de tre respektive grupperna: *barn till missbrukare, barn till psykiskt funktionshindrade föräldrar och barn som lever med våld i nära relationer*

Stadsdelar	Har, har inte och planerar att starta krissamtal enligt Trappan	Har, har inte utarbetade rutiner för att erbjuda Trappan till barn som lever med våld i nära relationer
Bromma	Nej	Nej
Enskede/Årsta	Nej	Ja
Farsta	Ja	Ja
Hägersten	Ja	Ja
Hässelby-Vällingby	Planerar preliminärt att starta	Nej
Katarina-Sofia	Nej	Nej
Kista	Ja	Ja
Kungsholmen	Nej	Nej
Liljeholmen	Nej	Nej
Maria-Gamla Stan	Ja	Ja
Norrmalm	Nej	Nej
Rinkeby	Planerar starta	Nej
Skarpnäck	Nej	Ja
Skärholmen	Nej	Ja
Spånga-Tensta	Ja	Ja
Vantör	Ja	Ja
Älvsjö	Planerar starta	Nej
Östermalm	Planerar starta	Nej

Sammanfattande kommentarer:

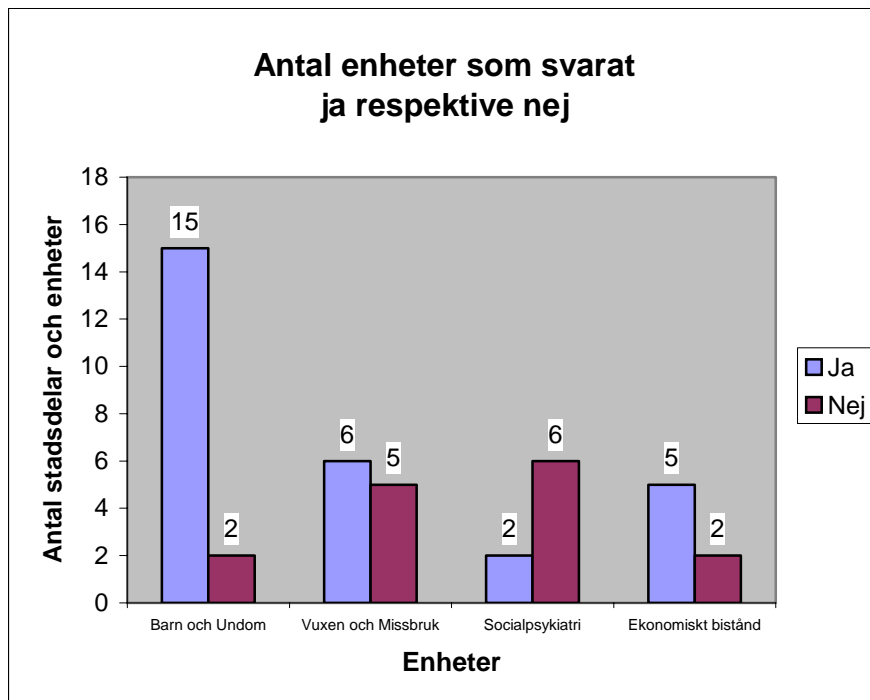
Utvecklingsområden

- Alla stadsdelsförvaltningar ska kunna erbjuda individuellt stöd barn som tillhör målgruppen.

7. Kunskap om stöd

Finns det tillräckligt med kunskap bland personalen om vilket stöd som finns att erbjuda inom stadsdelen för....

a. Barn till missbrukare idag?



Sammanställning:

Barn och Ungdom: 15 ja, 2 nej, 1 vet ej och 0 blankt
Vuxen och Missbruk: 6 ja, 5 nej, 5 vet ej och 1 blankt
Socialpsykiatri: 2 ja, 6 nej, 5 vet ej och 2 blankt
Ekonomiskt bistånd: 5 ja, 2 nej, 4 vet ej och 2 blankt

Sammanfattande kommentarer:

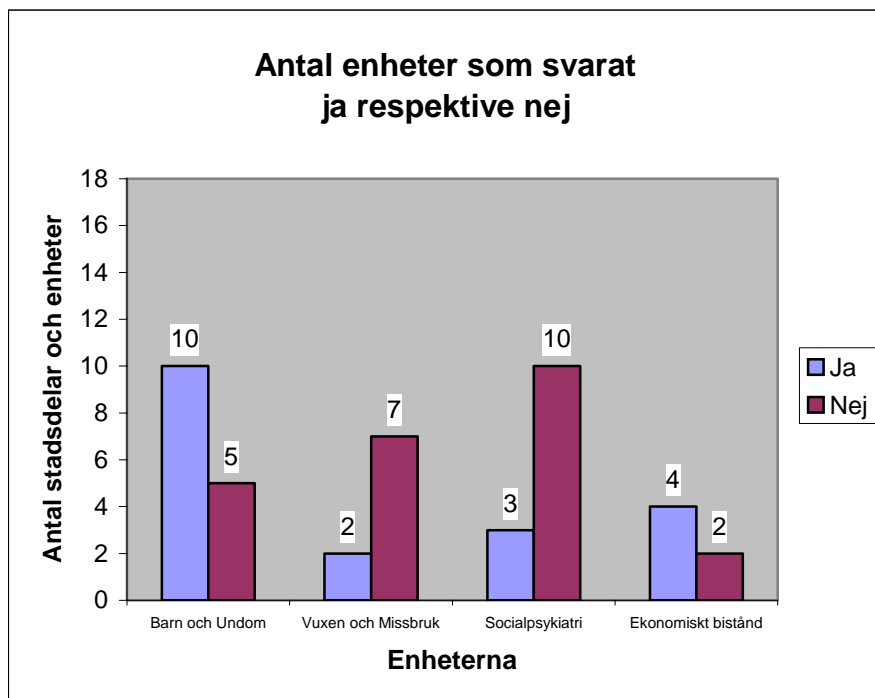
Positiva

- Merparten av BoU-enheterna anser sig ha kunskap.

Utvecklingsområden

- Mer kunskap/information behövs till vuxenenheterna .

b. Barn till psykiskt funktionshindrade idag?



Sammanställning:

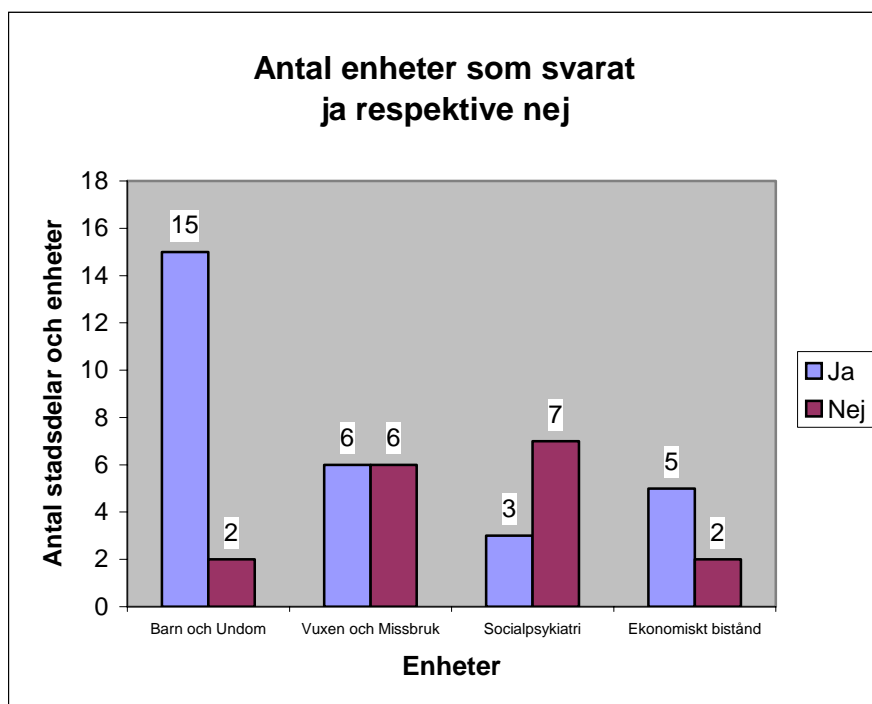
Barn och Ungdom: 10 ja, 5 nej, 2 vet ej och 1 blankt
Vuxen och Missbruk: 2 ja, 7 nej, 7 vet ej och 1 blankt
Socialpsykiatri: 3 ja, 10 nej, 2 vet ej och 0 blankt
Ekonomiskt bistånd: 4 ja, 2 nej, 5 vet ej och 2 blankt

Sammanfattande kommentarer:

Utvecklingsområden

- Mer kunskap behövs till samtliga enheter.

c. Barn som lever med våld i nära relationer idag?



Sammanställning:

Barn och Ungdom: 15 ja, 2 nej, 0 vet ej och 1 blankt
Vuxen och Missbruk: 6 ja, 6 nej, 4 vet ej och 1 blankt
Socialpsykiatri: 3 ja, 7 nej, 4 vet ej och 1 blankt
Ekonomiskt bistånd: 5 ja, 2 nej, 4 vet ej och 2 blankt

Sammanfattande kommentarer:

Positiva

- Merparten av BoU-enheterna har kunskap.

Utvecklingsområden

- Samtliga vuxenenheterna behöver mer kunskap.

8. Samarbete med andra stadsdelar

Nedanstående tabell visar hur enheten *Barn och Ungdom* har svarat angående samarbete med andra stadsdelsförvaltningar kring de tre målgrupperna. Vilka som har samarbete och med ev. vilka (**Ja, med**), vilka som inte har och inte heller önskar ett samarbete (**Nej**), vilka som inte har men önskar ett samarbete (**Önskar med....**) och de som inte vet (**vet ej**).

	Barn till Missbrukare	Barn till psykiskt Funktionshindrade	Barn som lever Våld i nära relationer
Bromma	Nej	Nej	Nej
Enskede/Årsta	Ja med Farsta, Vantör, Maria Gamla Stan	Nej	Ja med Farsta, Vantör och Maria Gamla Stan
Farsta	Vet ej	Önskar med...?	Vet ej
Hägersten	Nej	Önskar med Skärholmen, Liljeholmen och Älvsjö	Nej
Hässelby-Vällingby	Nej	Önskar ev. med Bromma	Nej
Katarina-Sofia	Önskar med Maria Gamla Stan	Nej	Nej
Kista	Blankt	Blankt	Ja med Rinkeby och Tensta angående Järva Kvinnofrid
Kungsholmen	Önskar med innerstadsdelarna	Önskar med innerstadsdelarna	Önskar med innerstadsdelarna
Liljeholmen	Nej	Nej	Nej
Maria-Gamla Stan	Nej	Nej	Ja med citys polisdistrikt
Norrmalm	Önskar	Önskar	Önskar
Rinkeby	Ja	Nej	Ja med Spånga-Tensta och Kista
Skarpnäck	Ja med olika	Nej	Nej
Skärholmen	Nej	Nej	Nej
Spånga-Tensta	Ja med Rinkeby	Ja med Rinkeby	Blankt
Vantör	Önskar med närliggande stadsdelar	Nej	Önskar med närliggande stadsdelar
Älvsjö	Ja med Hägersten	Önskar med Hägersten, Liljeholmen och Skärholmen	Önskar med Hägersten, Liljeholmen och Skärholmen
Östermalm	Ja med innerstaden	Ja med norra innerstaden	Ja med norra innerstaden

Nedanstående tabell visar hur enheten *Vuxen och Missbruk* har svarat angående samarbete med andra stadsdelsförvaltningar kring de tre målgrupperna. Vilka som har samarbete och med ev. vilka (**Ja, med**), vilka som inte har och inte heller önskar ett samarbete (**Nej**), vilka som inte har men önskar ett samarbete (**Önskar med....**) och de som inte vet (**vet ej**).

	Barn till missbrukare	Barn till psykiskt funktionshindrade	Barn som lever Våld i nära relationer
Bromma	Vet ej	Vet ej	Vet ej
Enskede/Årsta	Vet ej	Vet ej	Vet ej
Farsta	Vet ej	Vet ej	Vet ej
Hägersten	Blankt	Blankt	Blankt
Hässelby-Vällingby	Nej	Vet ej	Vet ej
Katarina-Sofia	Ja	Ja	Ja
Kista	Önskar med Rinkeby, Spånga-Tensta	Önskar med Rinkeby, Spånga-Tensta	Ja med Rinkeby och Spånga-Tensta
Kungsholmen	Önskar med innerstadsdelarna	Önskar med innerstadsdelarna	Önskar med innerstadsdelarna
Liljeholmen	Vet ej	Vet ej	Önskar med Hägersten, Ålvsjö och Skärholmen
Maria-Gamla Stan	Vet ej	Vet ej	Vet ej
Norrmalm	Vet ej	Vet ej	Vet ej
Rinkeby	Ja med Spånga-Tensta	Nej	Ja med Spånga-Tensta och Kista inom ramen för järva kvinnofridsprojektet. Ej klart hur ev. framtida samarbete kommer att se ut för barnen.
Skarpnäck	Önskar med närliggande stadsdelar	Önskar med närliggande stadsdelar	Önskar med närliggande stadsdelar
Skärholmen			
Spånga-Tensta	Ja med Rinkeby	Vet ej	Vet ej
Vantör	Vet ej	Vet ej	Vet ej
Ålvsjö	Ja med Hägersten	Önskar med Hägersten, Liljeholmen och Skärholmen	Önskar med Hägersten, Liljeholmen och Skärholmen
Östermalm	Vet ej	Vet ej	Vet ej

Nedanstående tabell visar hur enheten *Socialpsykiatri* har svarat angående samarbete med andra stadsdelsförvaltningar kring de tre målgrupperna. Vilka som har samarbete och med ev. vilka (**Ja, med**), vilka som inte har och inte heller önskar ett samarbete (**Nej**), vilka som inte har men önskar ett samarbete (**Önskar med....**) och de som inte vet (**vet ej**)

	Barn till missbrukare	Barn till psykiskt funktionshindrade	Barn som lever Våld i nära relationer
Bromma	Vet ej	Vet ej	Vet ej
Enskede/Årsta			
Farsta	Vet ej	Vet ej	Vet ej
Hägersten			
Hässelby-Vällingby	Vet ej	Vet ej	Vet ej
Katarina-Sofia			
Kista	Önskar med Rinkeby, Spånga-Tensta	Önskar med Rinkeby, Spånga-Tensta	Ja med Rinkeby och Spånga-Tensta
Kungsholmen	Blankt	Önskar med Norrmalm och Östermalm	Blankt
Liljeholmen	Önskar med Hägersten, Älvsjö och Skärholmen	Önskar med Hägersten, Älvsjö och Skärholmen	Önskar med Hägersten, Älvsjö och Skärholmen
Maria-Gamla Stan	Blankt	Nej	Nej
Norrmalm	Nej	Nej	Nej
Rinkeby	Ja med Spånga-Tensta	Nej	Ja med Spånga-Tensta och Kista inom ramen för Järva kvinnofridsprojekt
Skarpnäck	Önskar med närliggande stadsdelar	Önskar med närliggande stadsdelar	Önskar med närliggande stadsdelar
Skärholmen	Vet ej	Vet ej	Vet ej
Spånga-Tensta	Vet ej	Önskar med?	Vet ej
Vantör	Vet ej	Vet ej	Vet ej
Älvsjö	Vet ej	Önskar med Hägersten, Skärholmen och Liljeholmen	Vet ej
Östermalm	Önskar med Norrmalm och Kungsholmen	Önskar med Norrmalm och Kungsholmen	Önskar med Norrmalm och Kungsholmen

Nedanstående tabell visar hur enheten *Ekonomiskt bistånd* har svarat angående samarbete med andra stadsdelsförvaltningar kring de tre målgrupperna. Vilka som har samarbete och med ev. vilka (**Ja, med**), vilka som inte har och inte heller önskar ett samarbete (**Nej**), vilka som inte har men önskar ett samarbete (**Önskar med....**) och de som inte vet (**vet ej**)

	Barn till missbrukare	Barn till psykiskt funktionshindrade	Barn som lever Våld i nära relationer
Bromma			
Enskede/Årsta			
Farsta			
Hägersten	Vet ej	Vet ej	Vet ej
Hässelby-Vällingby	Vet ej	Vet ej	Vet ej
Katarina-Sofia	Vet ej	Vet ej	Vet ej
Kista	Vet ej	Vet ej	Vet ej
Kungsholmen	Vet ej	Vet ej	Vet ej
Liljeholmen	Nej	Nej	Nej
Maria-Gamla Stan	Vet ej	Vet ej	Vet ej
Norrmalm			
Rinkeby	Vet ej	Vet ej	Ja med Spånga-Tensta och Kista inom ramen för Järva kvinnofridsprojekt
Skarpnäck	Nej	Nej	Nej
Skärholmen	Blankt	Blankt	Blankt
Spånga-Tensta	Önskar med...?	Önskar med...?	Önskar med...?
Vantör			
Älvsjö	Vet ej	Vet ej	Vet ej
Östermalm	Vet ej	Vet ej	Vet ej

Sammanställning:

De tomma rutorna är de enheter som inte inkommit med något enkätsvar.

Sammanfattande kommentarer:

Positiva

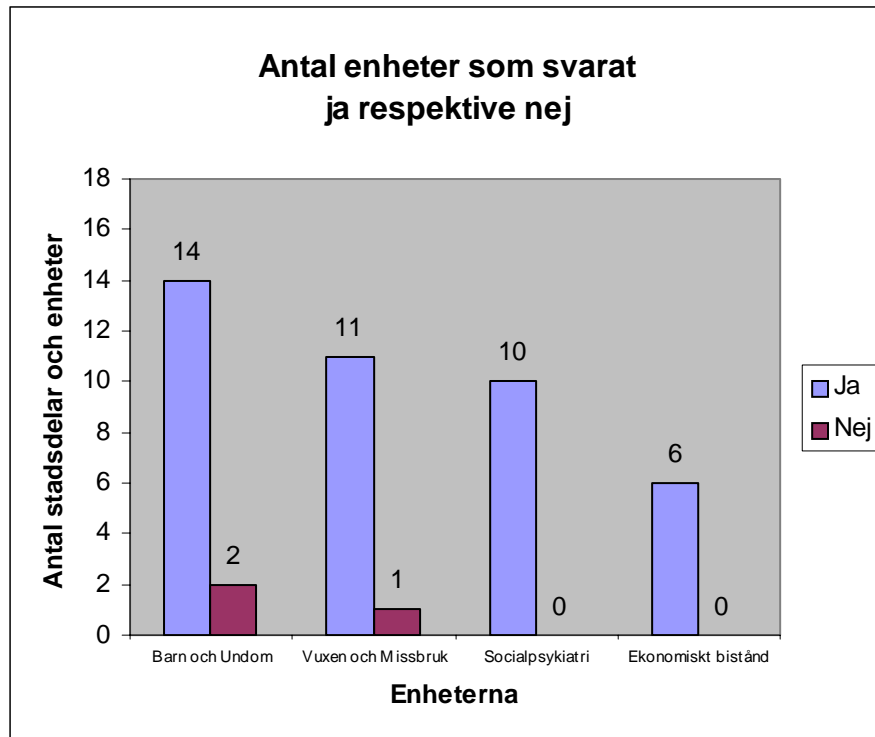
- Några stadsdelsförvaltningar samarbetar redan idag kring målgrupperna.

Utvecklingsområden

- För att öka tillgängligheten till stödgruppsverksamheter borde fler stadsdelsförvaltningar samarbeta.

9. Samordningsbehov

Ser ni ett samordningsbehov av barnstöd i Stockholms stad?



Sammanställning:

Barn och Ungdom: 14 ja, 2 nej, 1 vet ej och 1 blankt

Vuxen och Missbruk: 11 ja, 1 nej, 4 vet ej och 1 blankt

Socialpsykiatri: 10 ja, 0 nej, 5 vet ej och 0 blankt

Ekonomiskt bistånd: 6 ja, 0 nej, 6 vet ej och 1 blankt

Nedan visas vad stadsdelsförvaltningarna och enheterna har samordningsbehov av. Den översta alternativet har fått flest kryss och den nedersta minst.

Kontinuerlig utbildning _____ **27**

Information _____ **23**

Metodutveckling _____ **22**

Nätverk _____ **20**

Anmälan/rekrytering till stödgrupper _____ **18**

Konsultation _____ **15**

Idéforum _____ **11**

Sammanfattande kommentarer:*Utvecklingsområden*

- En klar majoritet har behov av en samordnande stödfunktion.

10. Ytterligare utbildningsbehov

Nedanstående utbildningssatsningar önskades:

- Utbildning i ”Trappan- modellen”.
- Kontinuerliga kortutbildningar vad gäller barn till missbrukare, psykiskt funktionshindrade och barn som lever med våld i nära relationer.
- Gruppledarutbildning för att leda grupper som vänder sig till psykiskt funktionshindrade föräldrar.
- Kunskaper om barn till psykiskt sjuka föräldrar/funktionshindrade.