



RAPPORT

SOCIALPSYKIATRINS PLACERINGAR PÅ HEM FÖR VÅRD ELLER BOENDE, HVB

Innehållsförteckning

Sammanfattning	3
Inledning	3
Kartläggning av placeringar	4
Antal placeringar på HVB	4
Målgruppen	5
Kön	5
Ålder	6
Förekomst av planer	8
Planerat framtida boende	8
Klientens eget önskemål	9
Placeringarna	10
Gällande beslut	10
Inflyttningstrender	10
Delade kostnader med landstinget	11
Upphandlade HVB	11
Pris per dygn	12
HVB och ålder	12
HVB och stadsdelsförvaltningar	12
HVB och kvalité	12

SAMMANFATTNING

Under slutet av 2007 genomfördes en enkätundersökning inom socialpsykiatri i samtliga stadsdelsförvaltningar och på enheten för hemlösa i Stockholms stad. Enkäten gällde personer placerade på HVB (hem för vård eller boende) och syftet var att få en bättre bild av socialpsykiatriens placeringar på HVB samt belysa planering inför framtida boende.

Socialpsykiatri i Stockholm hade i samband med undersökningen 363 personer placerade på 87 olika HVB. 239 av de placerade var män och 124 var kvinnor. Åldersmässigt var ca 2/3 av personerna mellan 45 och 64 år gamla. 56 personer var födda 1970 eller senare. Andelen placerade män var högre än kvinnor inom samtliga ålderskategorier utom för personer födda 1980 eller senare där andelen kvinnor var högre än andelen män.

Av 363 placerade fanns det planer för ett mer permanent framtida boende för 186 personer. Tillgången på gruppboende, serviceboenden och tränings-/försöklägenheter för målgruppen behöver öka snarast för att kunna ta emot personer som i nuläget har en tillfällig placering på HVB. Samtidigt var det 50,4 % av de placerade som ville bo kvar på sitt HVB.

I 9 av 15 förvaltningar hade flest antal placerats på HVB med start 2006 och framåt jämfört med tidigare år. Landstinget stod för en del av vårdkostnaderna i 48 placeringar.

I enkäten var 30 av de 87 hemmen som man placerade på upphandlade enligt ramavtal. Av 363 placeringar var 187 gjorda enligt avtalet. De hem som inte var upphandlade hade oftare ett lägre pris än de upphandlade och det verkade inte vara någon skillnad i upplevd kvalitet mellan upphandlade och icke upphandlade hem. Snarare fick upphandlade HVB fler negativa omdömen än icke upphandlade hem.

INLEDNING

I ”Kartläggning av personer med psykiska funktionshinder och insatser från socialpsykiatri”, 2006/2007, konstaterades att det fanns cirka 3000 psykiskt funktionshindrade som haft någon form av socialpsykiatrisk insats under ett år. Av dessa bedömdes över 100 personer ha behov av ett annat boende än det nuvarande.

Inom socialpsykiatri i Stockholms stad placerar man vid behov personer på HVB. Hemmen för vård eller boende finns i och runt Stockholm samt i övriga delar av landet. I Stockholms stads riktlinjer om insatser för psykiskt funktionshindrade, 2003-04-09, står följande, ”Om utredning visar att den enskilde har behov av vård, behandling eller omvårdnad i slutna former eller stödboende

kan personen ifråga placeras i ett hem för vård eller boende, HVB”. Enligt riktlinjerna är HVB inte ett permanent boende utan ska ses som ”ett mer skyddat boende under en kortare tid”. För de personer som vistats en längre tid på HVB ska uppföljning ske och utredning göras om alternativt boende utifrån den enskildes behov och önskan. Personer som bor på HVB räknas enligt Socialstyrelsens definition¹ som hemlösa om de saknar planering inför placeringens upphörande.

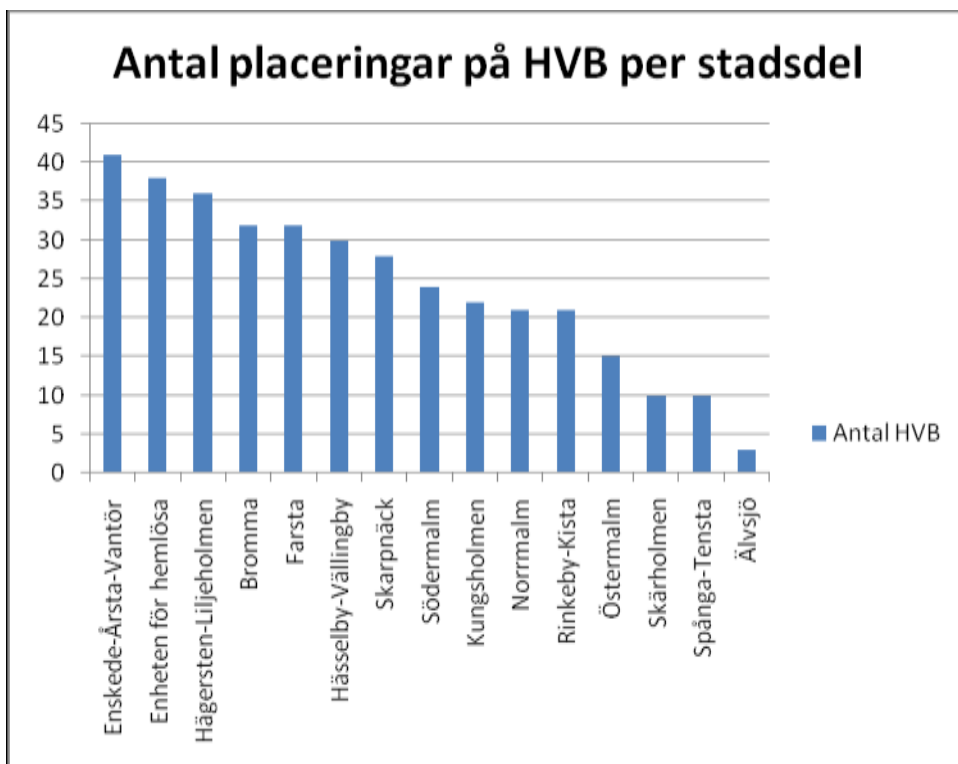
KARTLÄGGNING AV PLACERINGAR

Diskussioner kring placeringar på HVB förs inom staden. Frågor kring hur många och vilka som placeras, kvalitén på hemmen och lösningar inför framtida permanenta boenden tas ofta upp vid gemensamma stadsövergripande träffar. Mot bakgrund av ovanstående genomfördes under slutet av 2007 en kartläggning av Stockholms stads placeringar på HVB för klienter med psykiska funktionshinder. Enkäter och följebrev (se bilaga 1) skickades ut till samtliga 14 stadsdelsförvaltningar och Enheten för hemlösa. Svaren på enkäterna avser ärenden aktuella inom socialpsykiatri i Stockholms stad boendes på HVB under slutet av 2007. Ärendena från Enheten för hemlösa avser ärenden där handläggarna har bedömt att den primära orsaken till kontakt med enheten beror på psykiska funktionsnedsättningar. Enkäterna fylldes i av handläggare eller enhetschef inom socialpsykiatri.

Antal placeringar på HVB

Sammanställningen av enkäterna visade att i slutet av 2007 hade Stockholms stad 363 vuxna psykiskt funktionshindrade placerade på HVB. Antalet placerade skiljde sig mycket åt mellan stadsdelarna. Flest placeringar hade de nyligen sammanslagna stadsdelarna Enskede-Årsta-Vantör (41 st.) och Hägersten-Liljeholmen (36 st.) samt Enheten för hemlösa (38 st.).

¹ En person är hemlös som saknar egen eller förhyrd bostad och som inte bor i något stadigvarande inneboendeförhållande samt är hänvisad till tillfälliga boendalternativ eller är uteliggare. Till hemlösa räknas också de som bor på institution eller härbärke och som inte har någon ordnad bostad vid utskrivning.



Minst antal placerade på HVB hade Älvsjö (3 st.). Medelvärdet inom staden låg på 24,2 placeringar. Enheten för hemlösa räknas med som en egen förvaltning varför antalet förvaltningar blir 15 istället för 14.

Av ”Kartläggningen av personer med psykiska funktionshinder och insatser från socialpsykiatri 2006/2007” kom man fram till att flest klienter med insatser från socialpsykiatri fanns i: Hässelby-Vällingby (302 st.). På grund av de nyligen genomförda sammanslagningarna följer sedan Enskede-Årsta-Vantör (295 st.) och Hägersten-Liljeholmen (276 st.), följt av Norrmalm (258 st.) och Bromma (255 st.). Sett över antalet ärenden totalt per stadsdel jämfört med antalet placeringar på HVB så har Hässelby-Vällingby och Norrmalm få placeringar på HVB.

MÅLGRUPPEN

Kön

Av de 363 placerade personerna var 239 män och 124 kvinnor. Enligt kartläggningen av målgruppen psykiskt funktionshindrade gjord 2006/2007 var det en jämn könsfördelning bland de psykiskt funktionshindrade som var aktuella med insatser inom socialtjänsten. Samtidigt konstaterades att nästan dubbelt så många män som kvinnor var placerade på HVB. Resultatet bekräftas av den här rapporten dvs. nästan dubbelt så många män jämfört med kvinnor var placerade på HVB under september-oktober 2007.

Stadsdelar	Antal placeringar på HVB	män	kvinnor
Bromma	32	15	17
Enheten för hemlösa	38	35	3
Enskede-Årsta-Vantör	41	26	15
Farsta	32	25	7
Hässelby-Vällingby	30	14	16
Kungsholmen	22	13	9
Hägersten-Liljeholmen	36	27	9
Norrmalm	21	16	5
Rinkeby-Kista	21	8	13
Skarpnäck	28	22	6
Skärholmen	10	10	0
Spånga-Tensta	10	7	3
Södermalm	24	15	9
Älvsjö	3	0	3
Östermalm	15	6	9
Totalt	363	239	124

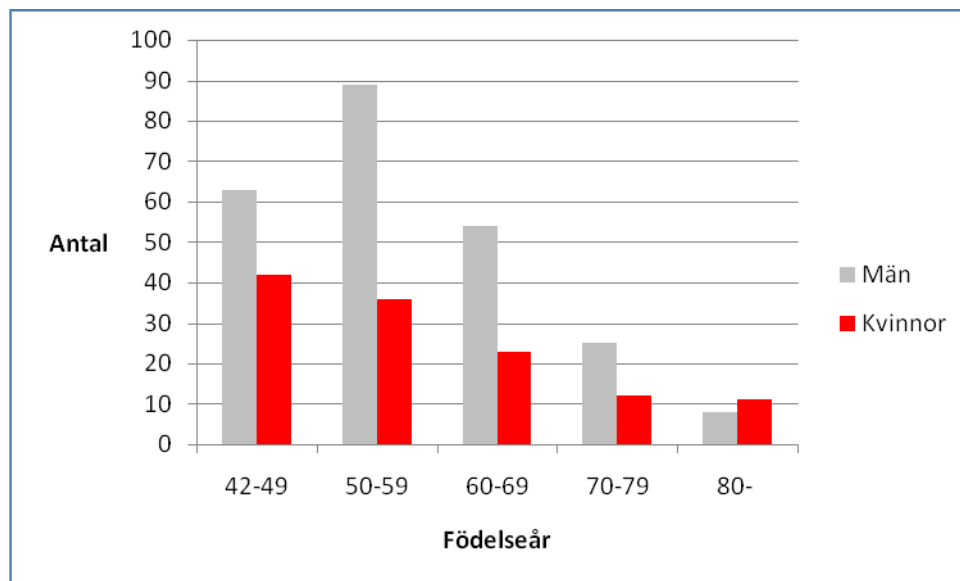
Fyra förvaltningar av femton hade dock fler kvinnor än män placerade på HVB. En förvaltning hade inga kvinnor placerade på HVB.

Ålder

Ca 2/3 av de placerade på HVB var mellan 49 och 64 år vilket stämde överens med siffrorna för hela målgruppen från tidigare nämnda kartläggning. Av 363 placeringar var 231 födda mellan 1942 och 1959. 105 personer var födda mellan 1942 och 1949 vilket innebär att de inom de närmaste åren kommer bli ålderspensionärer. Sammanlagt 56 personer födda 1970 eller senare var placerade på HVB. Skillnaderna mellan stadsdelarna i antalet unga placerade personer var mycket stor. I exempelvis Bromma var 3,1 % (1 person) av de placerade på HVB född 1970 eller senare jämfört med Rinkeby-Kista där 61,9% (13 personer) av de placerade på HVB var födda 1970 eller senare.

Stadsdelar	Födelseår					Totalt antal placeringar på HVB
	42-49	50-59	60-69	70-79	80-	
Bromma	15	9	7	1	0	32
Enheten för hemlösa	12	15	8	3	0	38
Enskede-Årsta-Vantör	11	13	15	2	0	41
Farsta	8	12	4	5	3	32
Hässelby-Vällingby	5	14	8	3	0	30
Kungsholmen	6	10	3	3	0	22
Hägersten-Liljeholmen	11	10	9	2	4	36
Norrmalm	7	5	3	3	3	21
Rinkeby-Kista	2	2	4	6	7	21
Skarpnäck	10	12	4	1	1	28
Skärholmen	3	2	2	3	0	10
Spånga-Tensta	2	4	2	2	0	10
Södermalm	6	12	4	2	0	24
Älvsjö	2	0	0	0	1	3
Östermalm	5	6	3	1	0	15
Totalt	105	126	76	37	19	363

Vid födelseår uppdelat efter kön på totala antalet placeringar blev fördelningen följande:



Män dominerade i samtliga ålderskategorier utom för placeringar av personer födda 1980 eller senare. För de placerade kvinnorna har antal placeringar på HVB ökat med stigande ålder. Den trenden verkar nu brytas då fler kvinnor födda -80 eller senare är placerade på HVB. Det är främst Rinkeby-Kista som bidrar till den här trenden. Om den här utvecklingen håller i sig bör man se över vilka boenden som byggs upp i och omkring Stockholm. Flertalet av stadens egna HVB inriktar sig främst mot missbrukande-/ psykiskt funktionshindrade medelålders män. Om andelen unga kvinnor som placeras ökar bör särskilda boenden med inriktning mot yngre och kvinnor startas. Det gäller både tillfälliga boenden som HVB men även permanenta särskilda boenden.

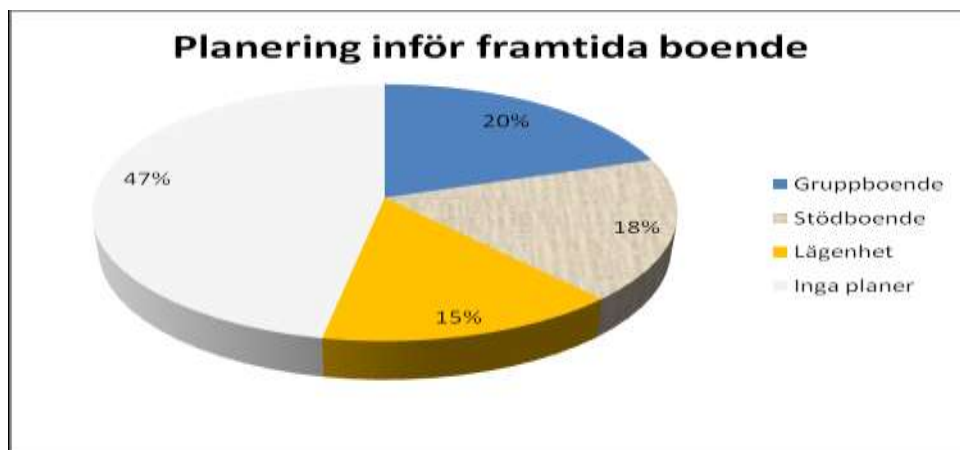
Förekomst av planer

En placering på HVB är inte permanent och enligt Stockholms stads riktlinjer för insatser till psykiskt funktionshindrade, 2003-04-09, ska det finnas en planering för det framtida boendet.

För 186 av 363 placerade fanns det planer för framtida boende. Inom Östermalms stadsdelsförvaltning hade i stort sett samtliga en plan inför framtida boende. Inom de flesta stadsdelsförvaltningarna fanns det planering för hälften till en tredjedel. Rapporten visar ett positivt samband mellan upprättat plan för framtida boende och personens vilja att flytta tillbaka till Stockholm/stadsdelen. För att upprättandet av en plan ska vara meningsfull krävs det dock att en permanent boendelösning går att finna inom överskådlig framtid. Se bilaga 2 för fördelning av placerade med en boendeplan per stadsdelsförvaltning.

Planerat framtida boende

Av de 186 placerade som hade planer för sitt framtida boende var det 73 som hade som plan att flytta till gruppboende. För 66 var planeringen flytt till stödboende och för 55 var planeringen försöks- eller träningslägenhet (för sex av personerna var båda alternativen Gruppboende och Stödboende ifyllda vilket gör att procentsatsen för ”inga planer” egentligen är ca 49 %). Se bilaga 3 för fördelning av lämpligt framtida boende per stadsdel.



Enligt Stockholms stads budget för 2008 ska ”Stadsdelsnämnderna samverka i planering och utbyggnad av olika boendeformer för personer med psykiska funktionsnedsättningar”, satsningen ska gälla från 2007 till 2010. Det är alltså 186 personer som inom en ganska snar framtid kommer vara i behov av gruppboende, stödboende eller lägenhet i Stockholm samtidigt som antalet nyplacerade på HVB ökar. Få platser fanns enligt svaren på enkäten lediga på stöd- eller gruppboende i den egna stadsdelen, däremot finns det försöks- och träningslägenheter att få efter köttid. Om placering på HVB som en kortsiktig lösning ska fungera så måste fler permanenta boenden byggas/upphandlas i och runt Stockholm i betydligt snabbare takt än tidigare.

Klientens eget önskemål

I enkäten fick handläggarna svara på frågan vad den placerade själv önskade skulle hända i framtiden. Handläggarna uppgav att av de 363 placerade personerna var det 50,4 % (183 personer) som önskade stanna kvar på det aktuella boendet, 21,4% (74 personer) önskade flytta tillbaka till Stockholm eller till sin stadsdel. Övriga 21,8 % (79 personer) ville något annat (exempelvis hitta en egen lägenhet med 1:a handskontrakt). I 27 fall var frågan inte besvarad.

Inom 12 av förvaltningarna var det fler personer på HVB som ville stanna på sina boenden än som ville flytta tillbaka till stadsdelen/Stockholm. Endast bland personerna som var placerade från Östermalms stadsdelsförvaltning var det fler som ville flytta än stanna eller ”något annat”. Östermalm var även den stadsdel som hade flest uppgjorda planer. Utifrån resultatet kan man konstatera att viljan hos klienten att flytta tillbaka till stadsdelen/Stockholm ökar i samband med upprättandet av en framtida boendeplan. För komplett fördelning över svaren per stadsdelsförvaltning se bilaga 4.

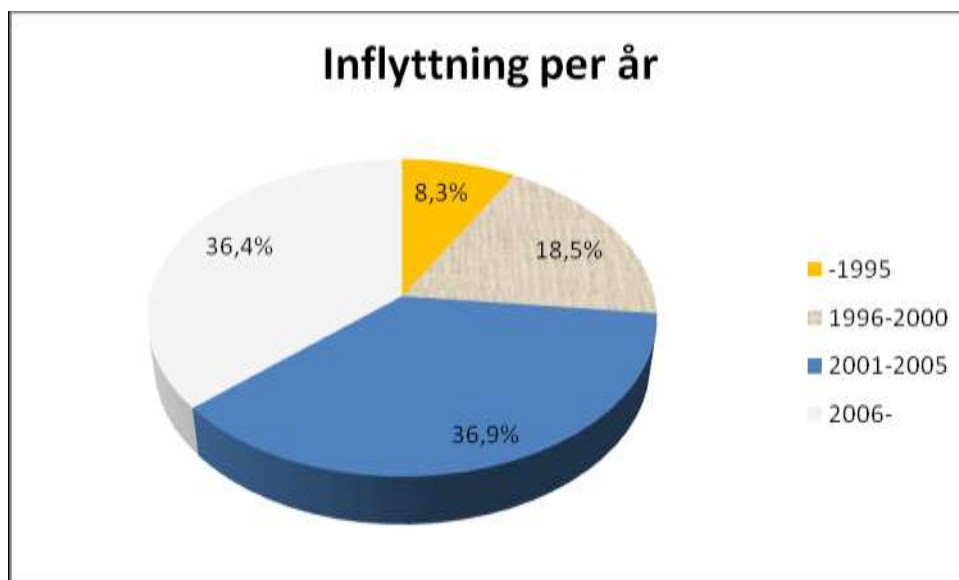
PLACERINGARNA

Gällande beslut

Av de 363 placerade personerna var det 356 som hade ett gällande beslut avseende placeringen. I de få fall där det inte fanns något beslut berodde det främst på att det var en helt ny placering där skriftligt beslut ännu inte hunnit formuleras. Se bilaga 5 för fördelning över stadsdelsförvaltning och beslut.

Inflyttningstrender

I samband med psykiatrireformen 1995 övertog kommunen en rad placeringar på HVB som beslutats av landstinget. Av de 363 placerade personerna i enkätundersökningen var det 8,3 % (30 st.) som placerades innan eller i samband med psykiatrireformen.



På 9 av 15 förvaltningar har de flesta klienterna påbörjat placeringen på HVB under 2006-2007. Resultatet visar att antalet nya placeringar ökar något. Förvaltningarna kan även ha hittat permanent boende åt tidigare placeringar vilket gör att de inte bor kvar på HVB längre, de kan ha fyllt 65 och flyttats över till äldreomsorgen eller avslutats av andra orsaker (exempelvis dödsfall). För tabell över antalet placeringar på HVB per stadsdel fördelat på det år placeringarna startade se bilaga 6.

Delade kostnader med landstinget

I överenskommelsen från 1 juli 2005 mellan kommun och landsting² ska landstinget enligt schablonfördelning stå för en tredjedel av kostnaderna för nya placeringar på HVB där det finns ett behov av särskilt kvalificerade insatser från såväl landsting som staden. Detta gäller dock inte om placeringen på HVB beror på att staden inte kan erbjuda särskilt boende trots att detta enligt biståndsbeslut utgör ett lämpligt boende för den enskilde. I sammanställningen visade det sig att landstinget var med och bekostade 48 av 363 placeringar på HVB. Av de 363 är 132 nya placeringar som skett sedan 2006. Av förvaltningarna var det Älvsjö, Bromma, Norrmalm, Enskede-Årsta-Vantör, Spånga-Tensta och Rinkeby-Kista som procentuellt sett hade flest placeringar där landstinget var med och delade kostnaderna. Skärholmen, Södermalm och Östermalm hade inga placeringar alls där kostnader delades med landstinget. Se bilaga 7 för sammanställning över antal placeringar där landstinget var med och delade kostnaden.

Upphandlade HVB

Socialpsykiatri inom Stockholms stad köpte under slutet av 2007 platser på 87 olika HVB. Av de 87 var 30 upphandlade enligt gällande ramavtal. Av 363 placeringar var 188 gjorda enligt ramavtalet. Bromma och Östermalm hade procentuellt sett flest placeringar enligt ramavtalet. Skarpnäck hade procentuellt sett minst antal placerade enligt ramavtalet. Drygt hälften av de köpta platserna säljs av upphandlade HVB. Se bilaga 8 för fördelning av placeringar på upphandlade boenden per stadsdel.

Fyra upphandlade HVB hade i undersökningen ingen placerad från Stockholm.

Totalt var 65 personer placerade på Stockholms stads egna HVB. Farsta var den förvaltning som procentuellt sett hade överlägset flest av sina placeringar på Stockholms egna HVB (47 % av Farstas placeringar var på stadens egna HVB). Bromma, Skärholmen och Älvsjö hade inga placeringar på stadens egna HVB. Resterande 110 personer var placerade genom köp av enstaka platser.

Av de 10 HVB som tog emot flest placeringar från Stockholms stad var sju upphandlade enligt ramavtalet, två var stadens egna och en var ej upphandlad. Tillsammans stod de 10 hemmen för 44 % av alla placeringar. Se bilaga 9 för en förteckning över alla HVB sorterade utifrån antalet placeringar från Stockholms stads socialpsykiatri.

² Se ”Överenskommelse om samverkan kring personer med psykiska funktionshinder och/eller beroendeproblematik”.

Pris per dygn

Enligt ramavtalet finns fasta priser för platserna på upphandlade HVB. Oftast har två olika prisnivåer uppgetts i avtalet men handläggarna har i enkäten uppgivit en rad olika priser för flera av de upphandlade hemmen. Det har dock varit svårt att avgöra om de rapporterade priserna har varit med eller utan egenavgift.

Av de 10 billigaste hemmen är sex stycken Stockholms stads egna. Av de 20 hem med billigast pris per dygn är endast två upphandlade enligt ramavtalet. Se bilaga 10 för en förteckning över priserna per dygn för samtliga hem för vård eller boende som Stockholms stads socialpsykiatri hade placeringar på under september -07 till oktober -07.

HVB och ålder

Vissa HVB är inriktade på olika åldersgrupper. Vid placering på ett HVB vill man ofta veta hur gamla de boende är på det aktuella hemmet för att säkerställa att det tänkta boendet passar den aktuella klienten. Få HVB specialiserar sig på yngre, flera är dock inriktade mot medelålders eller äldre personer. För en förteckning över ålder hos de boende på de olika hemmen se bilaga 11. Förteckningen gäller dock endast personer placerade från Stockholm.

HVB och stadsdelsförvaltningar

Olika stadsdelsförvaltningar tenderade att placera på olika boenden. Exempelvis står Skarpnäck för 9 av de 12 platser som Stockholms stad köper på Solhäll, Farsta står för 13 av 25 placeringar på Bandhagshemmet och Enskede-Årsta-Vantör står för samtliga 4 placeringar på Norrbärke. Vid planering inför en ny placering kan det vara bra att stämna av vad andra placerare anser om hemmets kvalitet. För förteckning över vilka förvaltningar som placerar på de olika hemmen se bilaga 12.

HVB och kvalitet

Handläggarna ombads kommentera kvaliteten på hemmen och ange vad de ansåg var bra och mindre bra. Det verkar inte vara någon skillnad i de positiva omdömena mellan hem som är upphandlade och hem som inte är upphandlade. När det gäller negativa kommentarer så förekom det för 70 % av de upphandlade hemmen jämfört med 47 % bland de övriga hemmen. Icke upphandlade HVB var, som tidigare nämnts, billigare jämfört med upphandlade och kvalitén på upphandlade HVB uppfattas inte av handläggarna som bättre än hos ej upphandlade, snarare hade de fler negativa kommentarer kring de HVB som fanns med i ramavtalet.