



Handläggare: Anna Lindskog  
Telefon: 08-508 25 156

Till  
Socialtjänstnämnden

## **Anmälan av rapport - Socialpsykiatrins placeringar på hem för vård och boende, HVB**

(2 bilagor)

### **Förslag till beslut**

1. Socialtjänstnämnden godkänner anmälan av rapporten.
2. Rapporten överlämnas till stadsdelsnämnderna för kännedom.

Dag Helin

Fredrik Jurdell

## Ärendets beredning

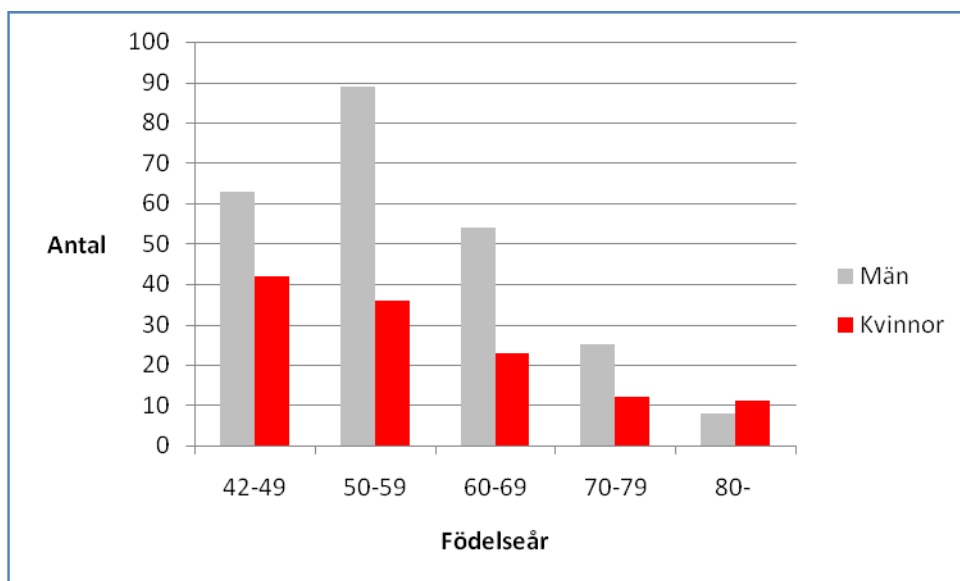
Tjänsteutlåtandet har utarbetats vid socialtjänstförvaltningens stab för utredning och projekt. Socialtjänstnämndens handikappråd har behandlat ärendet den 13 mars 2008.

## Bakgrund

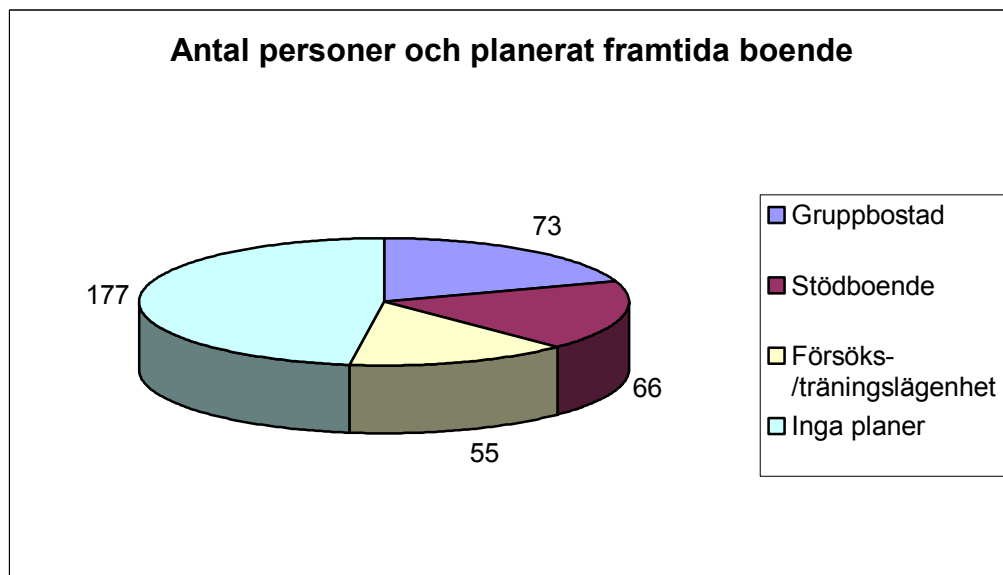
2006/2007 genomförde USK på uppdrag av socialtjänstförvaltningen en kartläggning av personer med socialpsykiatrisk insats. Kartläggningen syftade främst till att ge underlag för att stöd och insatser för målgruppen skulle kunna utvecklas och förbättras. Områdena med störst utvecklingsbehov är boende och sysselsättning/arbetsträning. Som ett första steg i fördjupning av frågor utifrån kartläggningen har bifogad rapport om placeringar på hem för vård eller boende (HVB) inom socialpsykiatri tagits fram.

## Sammanfattning av rapporten

Socialpsykiatri i Stockholm hade i samband med undersökningen 363 personer placerade på 87 olika HVB. 239 av de placerade var män och 124 var kvinnor. Åldersmässigt var ca 2/3 av personerna mellan 45 och 64 år gamla. 56 personer var födda 1970 eller senare. Andelen placerade män var högre än kvinnor inom samtliga ålderskategorier utom för personer födda 1980 eller senare där andelen kvinnor var högre än andelen män.

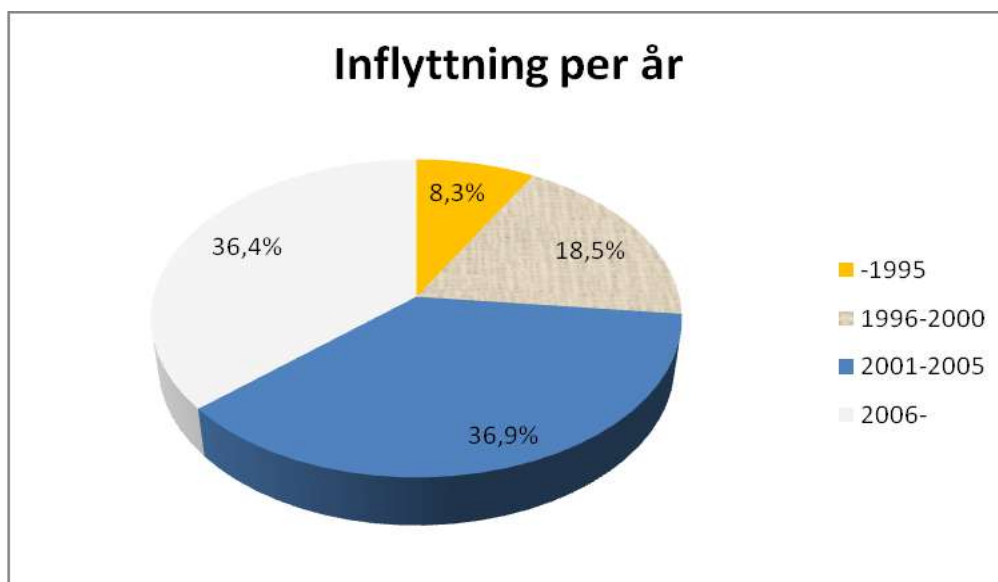


Av 363 placerade fanns det planer för ett mer permanent framtida boende för 186 personer. Samtidigt var det 50,4 % av de placerade som ville bo kvar på sitt HVB.



\* För sex personer var båda alternativen ”Gruppboende” och ”Stödboende” ifyllt.

I 9 av 15 förvaltningar hade flest antal placerats på HVB med start 2006 och framåt jämfört med tidigare år.



Landstinget stod för en del av vårdkostnaderna i 48 placeringar.

I undersökningen var 30 av de 87 hemmen som man placerade på upphandlade enligt ramavtal. Av 363 placeringar var 187 gjorda enligt avtalet. De hem som inte

var upphandlade hade oftare ett lägre pris än de upphandlade och det verkade inte vara någon skillnad i upplevd kvalitet mellan upphandlade och icke upphandlade hem. Snarare fick upphandlade HVB fler negativa omdömen än icke upphandlade hem.

### **Förvaltningens synpunkter**

Utifrån rapporten är det tydligt att man inom socialpsykiatri i Stockholms stad behöver jobba mer med planer för den enskilde och med bostadsbyggande. Tillgången på gruppboendestäder, serviceboenden och tränings-/försökslägenheter för målgruppen behöver öka snarast för att kunna ta emot personer som i nuläget har en tillfällig placering på HVB. Anpassningar av innehåll i boendena behöver göras för att kunna möta den nya gruppen av framförallt unga kvinnor med placering på HVB som framkom i rapporten. Planering av den enskildes behov inför flytt till HVB är en självklarhet med tanke på att HVB inte är en permanent boendeform. Trots det fanns en framtidsplanering i endast hälften av ärendena. Av rapporten framgår ett positivt samband mellan viljan hos klienten att flytta till ett permanent boende i Stockholm och förekomst av uppgjorda planer.

Utvecklingen av olika permanenta boendeformer för målgruppen måste ses över så att planeringen inför lämpligt framtida boende blir hållbar. Ett arbete med att aktivt planera för boenden har påbörjats i staden, men måste intensifieras. Under våren genomförs en fördjupad inventering av behovet av olika typer av boenden för personer med psykiska funktionshinder. Underlaget från inventeringen kommer att ligga till grund för planeringen. I det sammanhanget är det viktigt att föra diskussioner om innehåll och utformning av boenden samt det stöd som ges i boenden. Diskussioner om detta ska föras med stadsdelsförvaltningarna liksom med representanter för brukar- och intresseorganisationer. I särskilda Miltonprojekt har olika studier gjorts om boendestöd och boendeformer. Några rapporter presenteras under året och erfarenheter och förslag som framkommer i dessa ska tas med i stadens arbete med boendefrågor.