



Till  
Socialtjänstnämnden

## Tertialrapport I per den 30 april 2008

### Förslag till beslut

1. Socialtjänstnämnden godkänner tertialrapport 1 per den 30 april 2008 med prognos för 2008.
2. Socialtjänstnämnden hemställer hos kommunstyrelsen om budgetjusteringar med 11,3 mnkr.
3. Socialtjänstnämnden hemställer hos kommunstyrelsen om omslutningsförändringar med 1,1 mnkr.
4. Tjänsteutlåtandet överlämnas till kommunstyrelsen.
5. Paragrafen justeras omedelbart.

Dag Helin

Eva C Sandberg

Eddie Friberg

Tina Heinsoo

Rita Kahn

Stella Dellios

Eva Sandberg

## Innehållsförteckning

Förslag till beslut.....	1
Sammanfattning .....	4
Bakgrund.....	5
KF:s INRIKTNINGSMÅL 1: .....	5
Stockholm ska vara en attraktiv, trygg och växande stad för boende, företagande och besök.....	5
KF:s MÅL FÖR VERKSAMHETSOMRÅDET: .....	5
Stockholm stad ska bli norra Europas mest företagsvänliga stad .....	5
NÄMNDMÅL:.....	5
Utveckla stadens insatser enligt såväl alkohollagen som socialtjänstlagen .....	5
KF:s MÅL FÖR VERKSAMHETSOMRÅDET: .....	6
Jobb istället för bidrag.....	6
NÄMNDMÅL:.....	6
Öka sysselsättningen och medverka till egenförsörjningen.....	6
KF:s MÅL FÖR VERKSAMHETSOMRÅDET: .....	10
En hållbar livsmiljö ska värnas och utvecklas .....	10
NÄMNDMÅL:.....	10
Verksamheternas negativa miljöpåverkan ska minska.....	10
KF:s MÅL FÖR VERKSAMHETSOMRÅDET: .....	11
Stockholm ska upplevas som en ren, vacker och trygg stad .....	11
NÄMNDMÅL:.....	11
Kvinnofrid ska råda i staden .....	11
NÄMNDMÅL:.....	12
Utveckla stadens brottsförebyggande arbete.....	12
NÄMNDMÅL:.....	13
Säkra jour samt den psykosociala kris- och katastrofberedskapen dygnet runt .....	13
KF:s INRIKTNINGSMÅL 2: .....	13
Kvalitet och valfrihet ska utvecklas och förbättras .....	13
KF:s MÅL FÖR VERKSAMHETSOMRÅDET: .....	13
Stockholmarna ska erbjudas ökad valfrihet och mångfald .....	13
NÄMNDMÅL:.....	14
Säkra valfrihet och konkurrens i verksamheterna.....	14
KF:s MÅL FÖR VERKSAMHETSOMRÅDET: .....	15
Kvaliteten inom stadens omsorgsverksamheter ska öka - trygghet, värdighet och valfrihet ska präglade hela omsorgen .....	15
NÄMNDMÅL:.....	18
Förbättra levnadsvillkoren för utsatta barn och ungdomar .....	18
NÄMNDMÅL:.....	23

Öka möjligheterna för personer med funktionsnedsättning att delta i samhällslivet på lika villkor .....	23
NÄMNDMÅL:.....	26
Förbättra insatserna mot hemlösheten.....	26
NÄMNDMÅL:.....	30
Öka möjligheterna för personer med missbruksproblem att upphöra med eller minska sitt missbruk.....	30
NÄMNDMÅL:.....	32
Tillhandahålla familjerådgivning till alla som begär det .....	32
NÄMNDMÅL:.....	33
Utveckla stödet till frivilligorganisationer .....	33
KF:s MÅL FÖR VERKSAMHETSOMRÅDET: .....	34
Staden ska vara en attraktiv arbetsgivare .....	34
NÄMNDMÅL:.....	34
Socialtjänstnämnden ska vara en attraktiv och konkurrenskraftig arbetsgivare .....	34
KF:s INRIKTNINGSMÅL 3: .....	37
Stadens verksamheter ska vara kostnadseffektiva .....	37
KF:s MÅL FÖR VERKSAMHETSOMRÅDET: .....	37
Budgeten ska vara i balans .....	37
KF:s MÅL FÖR VERKSAMHETSOMRÅDET: .....	38
Effektivitet och fokus på kärnverksamheterna.....	38
NÄMNDMÅL:.....	38
Effektiv administration.....	38
Ekonomisk uppföljning.....	38
Övrigt .....	46

## Bilagor

Bilaga 1 Uppföljning av budget 2008

Bilaga 2 Årsprognos och nettoavvikelse

## Sammanfattning

Nämnden bedöms redovisa en ekonomi i balans. Ett mindre underskott motsvarande 0,7 mnkr beräknas för året. Prognosen förutsätter att nämnden beviljas budgetjusteringar motsvarande 11,3 mnkr för tillkommande uppdrag.

Kommunfullmäktiges och nämndens mål är högt satta. Förvaltningen bedömer att nämnden så långt det varit möjligt uppfyllt målen. Verksamheterna har i huvudsak uppfyllt sina åtaganden och prestationer enligt verksamhetsplanen för 2008.

Socialtjänstnämndens har fått ett gradvis utökat stadsövergripande ansvar under 2008. Förvaltningen har påbörjat arbetet med att uppfylla de tillkommande uppgifterna. Exempelvis har socialtjänstförvaltningen fått i uppdrag att under året genomföra en översyn av stadens barn och ungdomsvård.

Under årets första månader har en fortsatt minskning skett i staden av antalet vuxna bidragstagare per månad. Minskningen är dock svagare än tidigare. Antalet långtidsberoende, 10 månader eller mer, har minskat något, men utgör ungefär lika stor andel som tidigare, ca 63 %. Kostnaderna per månad har varit stabila. Utbetalt försörjningsstöd har minskat något men kostnaderna för övrigt ekonomiskt bistånd har ökat.

Vid årsskiftet startade Jobbtorg Stockholm med insatser för att hjälpa arbetslösa försörjningsstödmottagare att få ett arbete och stadsdelsnämndernas samarbete med Jobbtorg Stockholm har inletts under perioden. START:s tjänsteutbud har omarbetats och anpassats till förfrågningsunderlagen vid Jobbtorgens upphandling av tjänster. Efterfrågan från jobbtorgen har ökat under senare delen av tertialet.

Tak-över-huvudgarantin har uppfyllts under tertialet. Beläggningen har under våren 2007 varit högre än på många år, men fortfarande håller staden garantin då det finns extraplatser. Den höga beläggningen har flera orsaker. Många hemlösa bor på härbärge i väntan på en placering vid ett mer långsiktigt boende, t.ex. ett stödboende eller ett behandlingshem. Direktintaget har också ökat, vilket innebär att fler hemlösa går direkt till ett härbärge utan biståndsbeslut från socialtjänsten.

Inom stadens missbrukarvård pågår en rad metodutvecklingsprojekt både vid stadsdelsförvaltningarna och vid socialtjänstförvaltningen. Implementeringen av ASI, en intervjumetod för systematisk utredning och uppföljning inom missbrukarvården och samverkan med kriminalvården om kvinnor på häkte och anstalt är två stadsövergripande projekt som kommer att fortsätta hela 2008 och del av 2009.

## Bakgrund

Kommunstyrelsens uppföljning av verksamheten 2008 görs med utgångspunkt från kommunfullmäktiges beslut om budget för 2008 inklusive av kommunstyrelsen beslutade budgetjusteringar samt från nämndernas verksamhetsplaner. Terialrapporterna med helårsprognos utgör en del av den löpande uppföljning som kommunstyrelsen ansvarar för. Uppföljningen bygger i huvudsak på att prognostiserade avvikelser mot budget och mot verksamhetens mål redovisas och kommenteras. En bedömning och analys av såväl det ekonomiska som det verksamhetsmässiga utfallet ska redovisas i terialrapporterna.

Detta tjänsteutlåtande har utarbetats av förvaltningsledningsgruppen. Information om ärendet har lämnats vid förvaltningsgrupp den 9 maj 2008

### KF:s INRIKTNINGSMÅL I:

**Stockholm ska vara en attraktiv, trygg och växande stad för boende, företagande och besök**

### KF:s MÅL FÖR VERKSAMHETSOMRÅDET:

**Stockholm stad ska bli norra Europas mest företagsvänliga stad**

◆ Uppfylls delvis

KF:s indikatorer	Periodens utfall	Prognos helår	Årsmål	KF:s årsmål	Period
<input type="checkbox"/> Andel upphandlad verksamhet i konkurrens			2%	öka	Årsredovisning 2008
● Uppfylls helt					
<input type="checkbox"/> Antal anställda till avknoppade verksamheter	0st		0st	öka	Tertial 1 2008

Socialtjänstnämnden har ett generellt ansvar för att uppmuntra och stimulera till avknoppning. Om någon avknoppare kommer att lämna anbud för verksamheterna Räcksta- stöd och referensboende och/eller Norrtulls planeringshem som ska upphandlas i konkurrens under 2008 enligt nämndens aktivitetsplan, kommer att visa sig när förslag på beslut om vem som ska driva verksamheterna tas upp i socialtjänstnämnden i början på hösten 2008. En eventuell avknoppad verksamhet kan i praktiken inte starta förrän under 2009.

### NÄMNDMÅL:

Utveckla stadens insatser enligt såväl alkohollagen som socialtjänstlagen

● Uppfylls helt

Kommunfullmäktige beslutade i november 2007 om höjda avgifter för restaurangerna. Beslutet innebär att Tillståndsenhetens intäkter kommer att öka. Fler handläggare har kunnat anställas. Enheten beräknas under 2008 att ha en ekonomi i balans och uppfylla sina åtaganden. Planering pågår för ett e-tjänstprojekt som syftar till att ytterligare öka servicen till kunderna och korta handläggningstiderna.

## KF:s MÅL FÖR VERKSAMHETSOMRÅDET: Jobb istället för bidrag

◆ Uppfylls delvis

KF:s indikatorer	Periodens utfall	Prognos helår	Årsmål	KF:s årsmål	Period
Antal vuxna bidragstagare i ◆ staden med ekonomiskt bistånd	338st	350st	330st	11 700 st	Tertial 1 2008
◆ Stadens kostnader för ekonomiskt bistånd	7 235tkr	24 193tkr	22 000tkr	minska	Tertial 1 2008

Ärendantalet på Enheten för hemlösa har ökat under de senaste åren. Det har också bidragit till att kostnaderna för försörjningsstöd ökar. Prognosen pekar på att enhetens kostnader för försörjningsstöd kommer att överskrida budgetramen för försörjningsstöd med ca 2,5 mnkr.

Enheten ansvarar för att personer utan medel får sin försörjning tryggad utifrån gällande lagstiftning och stadens riktlinjer. Under tertial 1 fick i genomsnitt 338 personer försörjningsstöd per månad, 96 personer har pension som Enheten förvaltar. Det innebär att 434 personer har egen försörjning genom arbete, sjukersättning och pension. Personer som har svårt att hantera sin pension söker Enheten motivera till att skriva på en fullmakt, så att Enheten kan förvalta den och i vissa fall att en god man eller förvaltare utses i samma syfte. Många personer har en så omfattande sjukdomsbild att sjukersättning borde utgå istället för socialbidrag. En sådan kartläggning och diskussion med Försäkringskassan pågår för närvarande.

Antal individer som har ett <input type="checkbox"/> långvarigt socialbidragsberoende	230st	minska	Årsredovisning 2008
--	-------	--------	---------------------

● Uppfylls helt

Under tertial 1 har antalet individer med långvarigt socialbidragsberoende (10 månader eller mer) på Enheten för hemlösa varit i snitt 60 per månad.

## NÄMNDMÅL:

Öka sysselsättningen och medverka till egenförsörjningen

◆ Uppfylls delvis

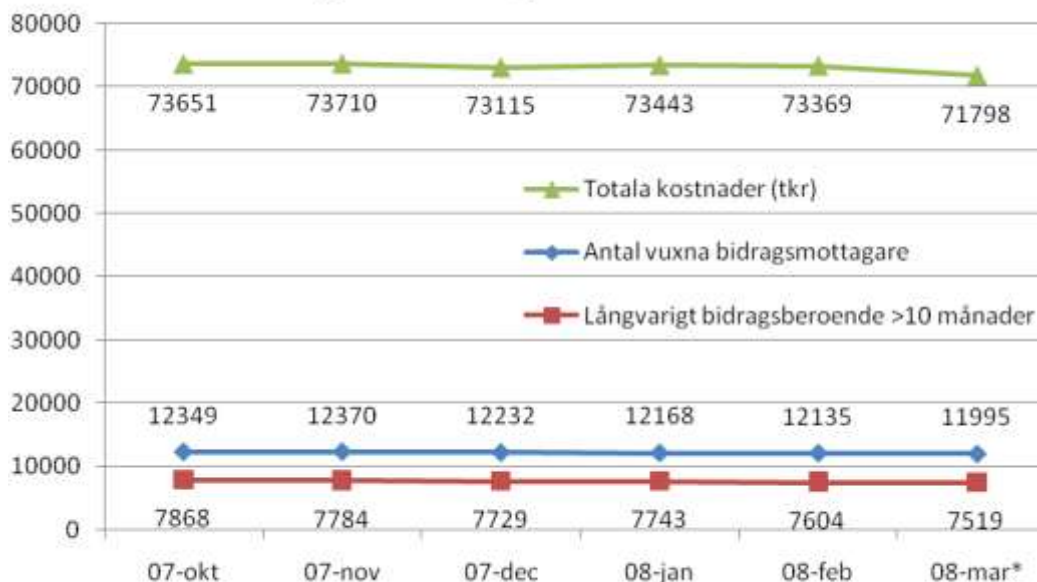
## Stadsövergripande insatser

Under årets första månader har en fortsatt minskning av antalet vuxna bidragstagare per månad skett. Minskningen är dock svagare än tidigare. Antalet arbetslösa och SFI-studerande (SFI - svenska för invandrare) är i stort sett oförändrat, liksom antalet med sociala eller medicinska försörjningshinder samt sjukskrivna. Minskningen har främst skett bland de övriga försörjningshindren och minskningen kan främst ses i åldersgruppen under 25 år.

Antalet långtidsberoende, 10 månader eller mer, har minskat något, men utgör lika stor andel som tidigare, ca 63 %. När det gäller bidragsärenden som har kunnat avslutas har såväl antalet som andelen avslutade ärenden per månad minskat något under årets första månader jämfört med perioden innan.

Kostnaderna per månad har varit stabila. Utbetalt försörjningsstöd har minskat något men kostnaderna för övrigt ekonomiskt bistånd har ökat. Mars månads siffror är preliminära.

**Bidragsutveckling okt-07 -- mar-08**



\* prel.

Bidragsutvecklingen har varit gynnsam och antalet bidragstagare har minskat kraftigt de senaste två åren. Bedömningen är att det är för tidigt att avgöra om den avstannande minskningen av bidragsmottagare är tillfällig eller en tendens till ett trendbrott. En eventuell delförklaring till att minskningen avstannat något kan vara

att de kvarvarande arbetslösa försörjningsstödstagare som trots högkonjunkturen inte har tagit sig ur bidragsberoendet står allt längre från arbetsmarknaden på grund av språksvaghet, diffusa arbetshinder eller en mer komplex problematik.

Vid årsskiftet startade Jobbtorg Stockholm med insatser för att hjälpa arbetslösa försörjningsstödmottagare att få ett arbete och stadsdelsnämndernas samarbete med Jobbtorg Stockholm har inletts under perioden. Stadsdelsnämnderna och jobbtorgen styrs av samma målsättning men i och med att det gemensamma arbetet har kommit igång har vissa frågor identifierats som utifrån ett kommunalt likställighetsperspektiv bedöms behöver lyftas för beslut på stadsövergripande nivå. Riktlinjerna för handläggning av ekonomiskt bistånd gällande vissa studier och kurser inom ramen för jobbtorgsverksamheten och jobbtorgens uppdrag är inte helt överensstämmande vilket medför otydligheter och olikheter vid tillämpningen. Ett stadsövergripande ställningsstagande behövs även i frågan om hur stadsdelsnämnderna och jobbtorgen ska ställa sig till ungdomars deltagande i Arbetsförmedlingens Jobbgaranti för ungdomar.

Stadens arbete mot felaktiga utbetalningar har intensifierats sedan årsskiftet. Det är dock ännu inte möjligt att få fram några statistikuppgifter för att beskriva resultat och effekter av detta arbete. Socialtjänstförvaltningen har på uppdrag av nämnden påbörjat förberedelser för arbetet mot felaktiga utbetalningar.

Den Europeiska socialfonden syftar till att stödja olika former av utvecklingsarbete för minskat utanförskap. Utvecklingsmedlen är periodiserade i treårsintervall och måste utbetalas inom respektive period. Exempelvis måste utvecklingsmedel motsvarande 650 mnkr utbetalas fram till och med 2009. I dagsläget utbetalas betydligt mindre medel än planerat vilket kan betyda att behövliga utvecklingsmedel inte kommer Stockholmsregionen till godo. Under våren och försommaren 2008 kommer ett arbete att initieras med syfte att identifiera stora strategiska utvecklingsprojekt.

### **Krami/Moa**

Verksamheten drivs i samverkan med Arbetsförmedlingen och Kriminalvården. Målet är att de inskrivna efter insatser ska kunna få och behålla ett arbete/utbildning.

Verksamhetens mål är att under året ha 100 inskrivna deltagare, hittills har 46 varit inskrivna, vilket pekar mot att betydligt fler än beräknat kommer att nås av KrAmi/Moas insatser. Deltagarna är i verksamheten ca 6 månader. Under första tertialet har 21 deltagare skrivit ut, varav 14 (66 %) har fått arbete.

### **Stockolms Arbetsmarknadstjänster (START)**

Den förändrade inriktningen och prioriteringen inom det statliga och kommunala arbetsmarknadsområdet har påverkat START på olika sätt under årets första tertial.



Det har skett en förändrad efterfrågan på rehabiliteringstjänster från båda sektorerna. Stockholms stads nya modell med Jobbtorg och upphandling av leverantörer av tjänster till dessa påverkar också START.

Detta har inneburit att START:s samarbetspartners under första tertialet har varit fokuserade på att genomföra sina interna förändringar och utveckla administrativa stödsystem. Till START har det därför bara inkommit enstaka rehabiliteringsuppdrag. I kontakterna med jobbtorgen sägs att avrop på upphandlade tjänster inte beräknas komma igång förrän senare delen av april. Efterfrågan har dock ökat under senare delen av tertialet från både jobbtorgen och Arbetsförmedlingen, men det svårt att göra en årsprognos på hur efterfrågan kommer att utvecklas. START:s tjänsteutbud har omarbetats och anpassats till förfrågningsunderlagen vid Jobbtorgens upphandling av tjänster.

Under årets första tertial har enheten genomfört 118 rehabiliteringsuppdrag vilket motsvarar 30 – 50 färre uppdrag per månad jämfört med tertial 1 2007. Av inkomna uppdrag är arbetsförmågeutredning och arbetspraktik de två flest avropade tjänsterna. Tidigare trend från de senaste tre åren med minskade köp av arbetsförmågeutredning har vänt. Arbetspraktik är fortfarande den mest efterfrågade tjänsten på START med drygt 60 %. Närmare 40 % av uppdragen som kommer in till START har genererat arbete för klienterna eller rekommendation om andra insatser. De flesta som fått rekommendation bedöms ha 50 % arbetsförmåga kvar.

### **Enheten för hemlösa**

Enheten har en handläggare som specialiserat sig inom arbetsmarknadsområdet och tar emot remisser från andra handläggare på personer som är redo för olika arbetsmarknadsåtgärder. Därefter görs en individuell handlingsplan upp. Under tertial 1 har 90 personer totalt varit aktuella för dessa åtgärder, 39 personer i arbetsmarknadsåtgärder, 21 personer remitterade till jobbtorg - varav 4 i utbildning, 2 i arbete på öppna arbetsmarknaden och 4 i praktik, 6 personer till Start/Jobbnätet, 2 KramiMoa, 14 OSA (offentligt skyddat arbete) och 6 på lönebidrag.

Stödteamet Skyddsnätets aktiviteter till enskilda och grupper syftar till stöd och rehabilitering samt att öka den enskildes färdigheter och kunskaper. Detta sker genom strukturerade aktiviteter som datakurser och datacafé, återfallsprevention, motivationskurser, förberedelser till ett självständigt boende, kvinnogrupp, mansgrupp, studiebesök mm. Sammanlagt har 103 personer deltagit under tertial 1 i Skyddsnätet. Därtill kommer en del köp av tjänster från stadsdelsförvaltningarna som rör sysselsättning för en handfull personer främst med psykiska funktionshinder.

## KF:s MÅL FÖR VERKSAMHETSOMRÅDET: En hållbar livsmiljö ska värnas och utvecklas

◆ Uppfylls delvis

KF:s indikatorer	Periodens utfall	Prognos helår	Årsmål	KF:s årsmål	Period
<input type="checkbox"/> Andel miljöbilar i stadens fordonspark inkl. leasade fordon exkl. uttrycknings- och specialfordon			75%	öka	Årsredovisning 2008

● Uppfylls helt

Målet kommer att uppnås om de verksamheter som kommer att byta bil under året väljer en miljöbil.

<input type="checkbox"/> Andel upphandlingar av datorer och övrig elektronik-utrustning, kontorsmöbler, textilier, däck, städkemikalier och städtjänster där krav ställts på att prioriterade miljöskadliga ämnen inte ingår			100%	öka	Årsredovisning 2008
● Uppfylls helt					

Förvaltningen ställer krav på att miljöskadliga ämnen inte ska användas vid de upphandlingar där det är möjligt att ställa sådana krav.

<input type="checkbox"/> Andel inköpta ekologiska livsmedel i staden i kronor av totala värdet av inköpta livsmedel			2%	öka	Halvår 1 2008
---	--	--	----	-----	---------------

### NÄMNDMÅL:

Verksamheternas negativa miljöpåverkan ska minska

● Uppfylls helt

Förvaltningen bedömer att nämnden under 2008 kommer att uppfylla sina generella åtaganden att minska verksamheternas negativa miljöpåverkan.

Miljöutredningar har visat att den största negativa miljöpåverkan inom förvaltningens verksamheter avser avfallshandlingen, fastigheter och energi, transporter och inköp samt användningen av kemisktekniska produkter.

Förvaltningens miljöarbete är väl anpassat till stadens miljöprogram och verksamheterna arbetar aktivt för att minimera verksamheternas negativa miljöpåverkan och föra in miljöarbetet som en naturlig del i den dagliga verksamheten.

Miljöfrågorna följs upp dels genom den årligt återkommande miljöenkäten dels genom internrevision.

### **KF:s MÅL FÖR VERKSAMHETSOMRÅDET:**

#### **Stockholm ska upplevas som en ren, vacker och trygg stad**

◆ Uppfylls delvis

KF:s aktiviteter	Startdatum	Slutdatum	Avvikelse
● Bidra till ökad samverkan mellan socialtjänst, skola och föräldrar samt med polis och föreningar	2007-01-01	2010-12-31	

Samverkan pågår.

### **NÄMNDMÅL:**

#### **Kvinnofrid ska råda i staden**

◆ Uppfylls delvis

### **Stadsövergripande arbete**

Under tertialet har arbetet med att implementera stadens program för kvinnofrid inletts. Planering och informationsspridning har genomförts om uppdragsutbildningen "Att bemöta våldsutövande män - utbildning för socialtjänstens personal".

### **Kriscentrum för kvinnor**

Platserna på det skyddade boendet på Kriscentrum har varit belagda till 92 % under första tertialet. 12 kvinnor har flyttat ut från Kriscentrum varav en har flyttat tillbaka till mannen. Samtalsmottagningen har tagit emot 374 besök och våldtäktsmottagningen 253 besök. 35 besök har avvisats p.g.a. att alla tider har varit uppbokade. 28 besök uteblev. Prestationskraven enligt det interna kontraktet har uppfyllts.

**Hvilan** har under tertialet haft en beläggning på 85 % och uppfyller därmed beläggningskravet. Hvilan är ett akut- och korttidsboende för hemlösa kvinnor med

missbruk och/eller psykiska problem och erbjuder även skyddat boende för kvinnor som tillhör målgruppen.

Under tertialet har 170 personer, vilket är samma antal som under motsvarande period 2007, vänt sig till **Socialjouren** för att få stöd i en misshandelssituation. Det har varit misshandlade kvinnor och deras barn, men även oroliga anhöriga och vänner som kontaktat Socialjouren för att få råd och stöd. 20 kvinnor placerades av Socialjouren i skyddat boende. Socialjouren har under första tertialet uppmärksammat att det ibland är svårt att hitta lediga platser i skyddat boende, eftersom antalet platser är relativt lågt.

Uppsökarna på **Prostitutionsenheten** har under tertialet 1 arbetat "på gatan" samt genomfört en insats riktad mot ett hotell. Kontakt har tagits med 200 personer och 7 har länkats vidare, vilket är i enlighet med uppsatta prestationsmått. Under perioden har 6 traffickingoffer erhållit stöd, vilket är färre än det uppskattade antalet. Annonsering riktad till köpare av sexuella tjänster, förkortas KAST, har diskuterats och offerter har tagits in från två tidningar. Kostnaderna var höga varför man beslutade att avvakta samt att också ta in offerter från andra tidningar. Verksamheten har beslutat att inbjuda journalister att skriva om KAST för att på detta sätt nå en spridning. Innan sommaruppehållet ska förnyad ställning tas till eventuell annonsering i någon/några tidningar.

#### NÄMNDMÅL:

Utveckla stadens brottsförebyggande arbete

- Uppfylls helt

Revidering av stadens brottsförebyggande program har gjorts under tertialet. Fokus har framförallt legat på att ta fram indikatorer samt en anpassning till nu gällande inriktningsmål, vision 2030 och det integrerade ledningssystemet.

Årets nätverksträffar med lokala brottsförebyggande aktörer från stadsdelsförvaltningarna har planerats. Inriktningen är samverkansformer för socialtjänst, skola och polis. Den första nätverksträffen genomfördes i april.

Arbetet med datainsamlingen till den stadsövergripande trygghetsmätningen som ska ge underlag till stadsdelsförvaltningarnas lokala brottsförebyggande råd har genomförts. Insamling och sammanställning av närliggande information som brottsstatistik och demografiska uppgifter har inletts.

## NÄMNDMÅL:

Säkra jour samt den psykosociala kris- och katastrofberedskapen dygnet runt

● Uppfylls helt

**Socialjouren** har träffat polismyndigheten och brandförsvaret för att larmvägarna i staden utifrån det psykosociala omhändertagandet ska klargöras. Det framkom inga oklarheter mellan myndigheternas åtaganden. Socialjouren har lämnat rapport till stadsledningskontoret som bereder den fortsatta utvecklingen.

Jourtelefonen på **Kriscentrum för kvinnor** har tagit emot 1 319 samtal under tertial 1, vilket är en svag ökning från tidigare år. Ökningen beror på att den nationella kvinnofridslinjen hänvisar kvinnor vidare till Kriscentrum.

**Jourhavande kurator** uppfyller prestationskraven och beräknas ta emot ca 10 000 samtal under året.

## KF:s INRIKTNINGSMÅL 2:

**Kvalitet och valfrihet ska utvecklas och förbättras**

## KF:s MÅL FÖR VERKSAMHETSOMRÅDET:

**Stockholmarna ska erbjudas ökad valfrihet och mångfald**

◆ Uppfylls delvis

KF:s indikatorer	Periodens utfall	Prognos helår	Årsmål	KF:s årsmål	Period
<input type="checkbox"/> Medborgarnas upplevelse av valmöjlighet i de verksamheter där valfrihetssystem finns			65%	öka	Årsredovisning 2008

<input type="checkbox"/> Antal genomförda avknoppningar	0st	0st	1st	öka	Tertial 1 2008
---	-----	-----	-----	-----	----------------

Socialtjänstnämnden har ett generellt ansvar för att uppmuntra och stimulera till avknoppning. Om någon avknoppare kommer att lämna anbud för verksamheterna Räcksta- stöd och referensboende och/eller Norrtulls planeringshem som ska upphandlas i konkurrens under 2008 enligt nämndens aktivitetsplan, kommer att visa sig, när förslag på beslut om vem som ska driva verksamheterna tas upp i socialtjänstnämnden i början på hösten 2008. En eventuell avknoppad verksamhet kan i praktiken inte starta förrän under 2009.

KF:s aktiviteter	Startdatum	Slutdatum	Avvikelse
<input type="checkbox"/> Slutföra utredningsarbetet för en kundvalsmodell gällande familjerådgivning	2008-01-01	2008-12-31	

KF:s aktiviteter	Startdatum	Slutdatum	Avvikelse
------------------	------------	-----------	-----------

Utredningsarbetet avslutat och behandlat i socialtjänstnämnden 2008-03-18.

## NÄMNDMÅL:

### Säkra valfrihet och konkurrens i verksamheterna

- Uppfylls helt

Socialtjänstnämnden antog plan för upphandling och konkurrens den 15 maj 2007. I planen redovisas bl.a. förvaltningens aktivitetsplan. Aktivitetsplanen anger vilka verksamheter som kommer att konkurransutsättas under åren 2007-2009. I socialtjänstnämndens plan för upphandling och konkurrens redovisas också utmaningsrätten. Utmaningsrätten innebär att vem som helst - medarbetare, enskilda eller företag - har rätt att kräva att viss verksamhet ska upphandlas. Nämnderna är skyldiga att seriöst pröva en utmaning.

Vid socialtjänstnämndens sammanträde den 31 januari 2008 beslutade nämnden att anta en utmaning. De verksamheter som utmanades för konkurransutsättning var stödboendena Bandhagshemmet och Linden. Samtidigt beslutade nämnden att de utmanade verksamheterna skulle tas med i socialtjänstförvaltningens aktivitetsplan för 2008. Förstudier har inletts avseende Bandhagshemmet och Linden. Förstudierna ska ligga som underlag vid utformande av förfrågningsunderlagen. Förfrågningsunderlagen beräknas att tas upp i socialtjänstnämnden någon gång under hösten 2008.

Den 17 april 2008 beslutade socialtjänstnämnden att godkänna förvaltningens förslag till förfrågningsunderlag för drift av verksamheterna Råcksta stöd- och refe-rensboende och Norrtulls planeringshem. Förslag på beslut om vem som ska driva verksamheten kommer att behandlas i socialtjänstnämnden i början på hösten 2008.

I övrigt har socialtjänstnämnden under tertialet upphandlat revisorstjänster och instrumentbaserade drogtester. Upphandlingen av alkohol - och narkotikarådgivning pågår. Beslut om leverantör beräknas att fattas vid socialtjänstnämndens juni-sammanträde.

Pågående stadsgemensamma upphandlingar är enstaka platser enligt socialtjänstlagen (SoL) och platser för barn och ungdom på HVB-hem (HVB - hem för vård eller boende). Förfrågningsunderlag för dessa två upphandlingar kommer att behandlas vid socialtjänstnämndens sammanträde i maj.

Genomförandearbetet för en kundvalsmodell gällande familjerådgivningen pågår.

## KF:s MÅL FÖR VERKSAMHETSOMRÅDET:

**Kvaliteten inom stadens omsorgsverksamheter ska öka - trygghet, värdighet och valfrihet ska präga hela omsorgen**

◆ Uppfylls delvis

KF:s indikatorer	Periodens utfall	Prognos helår	Årsmål	KF:s årsmål	Period
<input type="checkbox"/> Antal ej verkställda domar (Stöd och service till personer med funktionsnedsättning)			Ost	0 st	Årsredovisning 2008
● Uppfylls helt					
<input type="checkbox"/> Antal ej verkställda beslut enligt LSS eller SoL (Stöd- och service till personer med funktionsnedsättning)			Ost	0 st	Tertial 1 2008
<input type="checkbox"/> Antal ej verkställda domar (Äldreomsorgen)			Ost	0 st	Årsredovisning 2008
● Uppfylls helt					
<input type="checkbox"/> Nöjda brukare (HVB barn och unga)			75%	100 %	Årsredovisning 2008
■ Uppfylls inte					
KF:s årsmål uppfylls inte enligt prognosen. 100% nöjda brukare är orealistiskt, eftersom vissa placeringar sker under ofrivillighet.					
<input type="checkbox"/> Nöjda brukare (HVB vuxna)			75%	100 %	Årsredovisning 2008
■ Uppfylls inte					
KF:s årsmål uppfylls inte enligt prognosen. 100% nöjda brukare är orealistiskt, eftersom vissa placeringar sker under ofrivillighet.					
<input type="checkbox"/> Nöjda brukare (enheten för hemlösa)			70%	100 %	Årsredovisning 2008
■ Uppfylls inte					
KF:s årsmål uppfylls inte enligt prognosen. 100% nöjda brukare är orealistiskt att uppnå vid myndighetsutövning.					
<input type="checkbox"/> Antal hemlösa			3 231st	Minska	Årsredovisning 2008

KF:s indikatorer	Periodens utfall	Prognos helår	Årsmål	KF:s årsmål	Period
<input type="checkbox"/> Andel av utredningar där strukturerad metod för utredning av missbruk används <input checked="" type="checkbox"/> Uppfylls helt			50%	50 %	Årsredovisning 2008
<input checked="" type="checkbox"/> Andel individuella handlingsplaner inom IoF, socialpsykiatri	78,38%	80%	75%	100 %	Tertial 1 2008

KF:s årsmål uppfylls inte.

<input checked="" type="checkbox"/> Andel vuxna i öppenvård (IoF)	8,72%	10%	5,5%	Öka	Tertial 1 2008
---	-------	-----	------	-----	----------------

KF:s aktiviteter	Startdatum	Slutdatum	Avvikelse
<input checked="" type="checkbox"/> Redovisa resultat av insatser för personer med missbruk och psykisk ohälsa	2008-01-01	2008-12-31	

Arbetet fortlöper enligt plan.

<input checked="" type="checkbox"/> Bidra till att fler evidensbaserade metoder införs i stadsdelsnämnderna	2007-01-01	2008-12-31	
---	------------	------------	--

Arbetet fortlöper som planerat. Socialtjänstnämnden har den 17 april beslutat om en ny organisation för stadens forsknings- och utvecklingsarbete.

<input checked="" type="checkbox"/> Följ upp och redovisa resultat av olika strukturerade metoder	2008-01-01	2008-12-31	
---	------------	------------	--

Uppföljningsarbetet av till exempel DUR och ASI pågår.

**Enheten för hemlösa** började redan för fyra år sedan med att utbilda handläggarna i ASI. Enheten har även haft ett ASI-projekt med stöd av Länsstyrelsen de senaste åren för implementering. Idag använder de flesta som arbetar med personer med en missbruksproblematik ASI. Projektet har medfört, att ASI-materialet som är ett individuellt utredningsinstrument, kunnat systematiseras så att Enheten nu förfogar över ett material på grupp nivå som ger viktig kunskap om gruppen, deras utveckling och behov.

<input checked="" type="checkbox"/> Utveckla och samordna samarbetsformer med landstinget avseende personer med psykisk ohälsa och/eller missbruk	2008-01-01	2008-12-31	
---	------------	------------	--

Särskilda arbetsgrupper är tillsatta kring samverkansfrågor.

<input checked="" type="checkbox"/> Utveckla och samordna det förebyggande arbetet bland barn och ungdomar	2007-01-01	2008-12-31	
--	------------	------------	--



KF:s aktiviteter	Startdatum	Slutdatum	Avvikelse
Resultatet av Stockholmsenkäten har bearbetats och redovisats i en rapport. Under T 1 har Precens arbetat med att utveckla och sprida olika preventionsprogram.			
<ul style="list-style-type: none"> <li>Utred införandet av en värdighetsgaranti för personer med funktionsnedsättning</li> </ul>	2008-01-01	2008-12-31	
Utredningsarbetet pågår.			
<ul style="list-style-type: none"> <li>Upphandla verksamhet inom socialpsykiatri och handledning</li> </ul>	2008-01-01	2008-12-31	
Förberedelsearbete för upphandling av verksamheter inom socialpsykiatri har inletts och upphandlingar beräknas starta under året.			
Frågan om upphandling av handledning till verksamheter inom förvaltningen utreds.			
<ul style="list-style-type: none"> <li>Utforma stadsövergripande brukarundersökningar avseende stöd och service till personer med funktionsnedsättning</li> </ul>	2008-01-01	2009-12-31	
Brukarundersökning för personer med psykiska funktionshinder är under utformning och planeras genomföras under året.			
<ul style="list-style-type: none"> <li>Genomföra en översyn gällande stadens mål, riktlinjer, insatser, kvalitetssäkring och uppföljning gällande arbetet med barn och ungdomar i behov av vård och stödinsatser</li> </ul>	2008-01-01	2008-12-31	
Utredning (BUSS) pågår och slutrapport ska lämnas i mars 2009.			
<ul style="list-style-type: none"> <li>Utreda formerna för kvalitetssäkringsarbete samt inrättande av inspektörsfunktion för individ- och familjeomsorgen</li> </ul>	2008-01-01	2008-12-31	
Ett förslag om inrättande av inspektörer behandlas av socialtjänstnämnden i juni 2008.			
<ul style="list-style-type: none"> <li>Utreda möjligheterna för en garanti om anpassning av bostäder inom max 3 månader från beslutdatum. I uppdraget ligger även att se över formerna samt arbetsformerna för genomförandegruppen</li> </ul>	2008-01-01	2008-12-31	
Förslag kommer läggas fram om förstärkt samordning i utbyggnadsfrågor. En behovsinventering genomförs under året.			
<ul style="list-style-type: none"> <li>Utarbeta förslag på lämpliga projekt att finansiera med de avsatta medlen för utbyggnad av boenden för hemlösa</li> </ul>	2008-01-01	2008-12-31	
Lägesrapport lämnad till socialtjänstnämnden 2008-04-17.			

KF:s aktiviteter	Startdatum	Slutdatum	Avvikelse
<ul style="list-style-type: none"> <li>Utbilda familjehem</li> </ul> <p>Fler grundutbildningar kommer att genomföras under året. Anpassade utbildningsinsatser görs för familjehem som tar emot flyktningbarn, anknytningsfamiljehem och hem för tonåringar. Ett samarbete med Kista-Rinkeby och Spånga-Tensta stadsdelsnämnder har påbörjats omkring grundutbildning för anknytningshem.</p>	2008-01-01	2008-12-31	
<ul style="list-style-type: none"> <li>Utreda möjligheten att införa en vårdgaranti för missbrukare</li> </ul> <p>Flera förvaltningar provar lokala vård- eller behandlingsgarantier, förvaltningen följer detta arbete.</p>	2008-01-01	2008-12-31	
<ul style="list-style-type: none"> <li>Utreda införande av en vägen-vidare-garanti</li> </ul>	2008-01-01	2008-12-31	

Lägesrapport lämnad till socialtjänstnämnden 2008-04-17.

## NÄMNDMÅL:

### Förbättra levnadsvillkoren för utsatta barn och ungdomar

- ◆ Uppfylls delvis

#### Stadsövergripande arbete

Under 2008 har ett antal nya bestämmelser införts i lagstiftningen framför allt inom den sociala barn- och ungdomsvården men även inom området unga lagöverträdare. Syftet med ändringarna i lagstiftningen för den sociala barn- och ungdomsvården har varit att stärka barn och ungas ställning, skapa förutsättningar för en säker och sammanhållen vård samt att innehållet i vården ges i enlighet med kunskap och beprövad erfarenhet. Bland annat införs nya bestämmelser om familjehem och jourhem. Bestämmelserna innebär i korthet att en socialnämnd måste utreda ett tilltänkt familjehems lämplighet och att detta inte kan överlåtas på privata bolag, stiftelser m.m. Vidare får inte ett barn vårdas i ett jourhem längre tid än 2 månader om inte särskilda skäl finns. Frågan om hur staden ska lösa de nya kraven utreds för närvarande. För området unga lagöverträdare innebär förändringarna att staden måste erbjuda medling med anledning av brott.

Socialtjänstförvaltningen har fått i uppdrag att under året genomföra en översyn av stadens barn och ungdomsvård. Översynen ska genomföras i två delar. Först görs en kartläggning av omfattningen, karaktären och kvaliteten i de samlade insatserna för barn som far illa och sedan fokuseras på större utvecklingsmöjligheter. Den senare delen av uppdraget ska beskriva potentialen i implementering av nya modeller, i systematiskt utvecklings- och utbildningsarbete, i manualbaserad och lika behandling över hela staden, i kvalitetsuppföljning och i bygget av tydliga kompetenscentra.

Familjehemsvården är ett utvecklingsområde som redan har identifierats. Placeringar i familjehemsvård ökade under år 2007 i jämförelse med tidigare år. Ökningen innebar fler tonårsplaceringar.

Vidare har implementeringen av BBIC (barns behov i centrum) påbörjats under året genom utbildning av personal vid samtliga stadsdelsförvaltningar. BBIC utgör en grundstruktur för handläggning och dokumentation vid utredning, planering och uppföljning av insatser. Förvaltningen har utarbetat förslag på hur BBIC:s utredningsmall kan kompletteras med specifika bedömningsinstrument och beslutstöd för att få fördjupad kunskap kring ungdomar som har ett antisocialt beteende i form av t.ex. missbruk eller kriminalitet.

I januari 2008 infördes ett gemensamt statistiksystem för stadens ungdomsmottagningar, vilket innebär att jämförelser kan göras mellan mottagningarna om bl.a. varför man söker sig till dessa. Ett gemensamt samarbetsavtal ska utformas med Stockholms läns landsting om uppdrag för stadens ungdomsmottagningar samt ersättnings- och uppföljningssystem.

#### **Resursteamet Barn och unga**

Svårigheten att hitta familjehem är stor och i Stockholmsområdet är det många kommuner och enskilda företag som konkurrerar om samma familjer. Nya målgrupper som till exempel de ensamkommande asylsökande barnen/ungdomarna ställer nya krav på urvalet av familjer. Under april utökades antalet tjänstemän i förvaltningen som arbetar med rekrytering, utbildning och handledning av familjehem. Det dominerande rekryteringssättet är genom annonsering i dagstidningar. Under våren kommer enheten även gå ut till arbetsplatser och organisationer, för att den vägen försöka nå intresserade att bli familjehem.

Ett samarbete med familjevården i Kista-Rinkeby och Spånga-Tensta stadsdelsnämnder har påbörjats om grundutbildningsinsatser för anknytningshem.

Jourhemsverksamheten för barn i åldrarna 0-12 år fördes över från HVB barn och ungdom till Resursteamet barn och ungdom i slutet av förra året och är fortfarande under uppbyggnad.

I början på januari invigdes Fredags-Spira. Verksamheten riktar sig till familjehemsplacerade förskolebarn och deras familjehemsföräldrar. Verksamheten är öppen 9-15 varje fredag och drivs inom ramen för det socialpedagogiska centret Spira. Familjerna som varit på Fredags-Spira har varit mycket positiva till att en mötesplats har skapats.

Inom adoptionsområdet kommer enheten särskilt att fokusera på att undersöka behovet hos de familjer som står inför att få hem ett barn eller som precis har fått hem barnet. Tiden mellan den förberedande utbildningen tills familjen får ta emot

ett barn kan uppgå till flera år och en påfyllnad av kunskaperna kring anknytning och samspel kan behövas.

**HVB barn och ungdom** tillhandahåller ett differentierat och flexibelt utbud av institutionstyper, boenden och öppenvårdsverksamheter för barn och ungdomar med psykosociala problem samt deras familjer. Enheten organiserar också, utifrån överenskommelse med Migrationsverket, boenden för barn och ungdomar som ansöker om asyl, liksom för dem som fått uppehållstillstånd. Enheten ansvarar också för ungdomstjänst, en påföljd inom ramen för lagen om unga lagöverträdare, och särskild kvalificerad kontaktperson som arbetar med ungdomar i öppenvård som dömts till ungdomsvård.

Antalet nyregistrerade uppdrag i heldygnsvård och strukturerad dagvård under tertial 1 är 110 stycken. Antal nyregistrerade ungdomstjänstuppdrag är 59.

#### *Beläggning boenden*

	Januari	Februari	Mars	Enligt VP 2008	Antal platser
Barn och familj	77,8%	75,5%	76,8%	80%	28 st
Ungdomar	49,7%	60,0%	63,1%	84%	39 st
Asylsökande barn och unga	73,6%	72,7%	73,3%	85%	55 st
Skyddat boende barn o. unga	82,3%	69,0%	66,1%	75%	8 st

#### *Verksamhetsområde barn och familj*

Samarbetet mellan Eurenii Minne och Surbrunnsgatans stödboende har under året utökats. Nattpersonalen vid Eurenii Minne står vid behov även till förfogande för familjerna vid Surbrunnsgatan. Verksamheterna har också en gemensam vikariepool.

90 % av de inskrivna familjerna vid Surbrunnsgatans stödboende saknar bostad och verksamheten har därför knutit två träningslägenheter till verksamheten. Personalen vid Enheten för hemlösa kommer att ge utbildning i hur man på bästa sätt använder sig av träningslägenheter som en resurs.

Utredningarna vid Eurenii Minne och Järva stöd och utredning genomförs enligt metoden BBIC, för de delar i utredningen som stadsdelsförvaltningarna efterfrågar.

#### *Verksamhetsområde ungdomar*

Enheten kommer att omvandla 4 platser vid BAS behandlingsboende till akutplatser för pojkar i åldrarna 15-20 år. 2 av platserna vid Giovannis behandlingsboende kommer att disponeras för akutplacering av flickor i åldrarna femton till tjugo år. Dessa förändringar beskrevs i lägesrapporten "Ny inriktning i arbetet mot hemlöshet" som förelades nämnden vid aprilsammanträdet.

Med anledning av att ett större antal ungdomar än prognostiserat har dömts till ungdomstjänst har två kontaktpersoner/socialsekreterare anstälts vid Stockholms ungdomstjänst till årets slut. Väntetiden för ungdomarna att genomföra straffpåföljden beräknas därmed kunna begränsas till maximalt en månad.

*Asylsökande barn och ungdomar samt barn och ungdomar som beviljats uppehållstillstånd*

Ett nytt avtal har tecknats med Migrationsverket. Avtalet trädde i kraft den 1 februari 2008. Det omfattar sammanlagt 57 platser varav 13 är anvisningsplatser för ensamkommande asylsökande ungdomar och de övriga är avsedda för ungdomar som beviljats uppehållstillstånd.

Ett kontrakt gällande 15 platser för lägenhetsboende för ungdomar som beviljats uppehållstillstånd har tecknats med Stiftelsen Hotellhem.

En behandlingsassistent från BAS mellanvårdsverksamhet arbetar sedan februari vid två av verksamheterna (Linggården och Mandelgården) för asylsökande ungdomar och ungdomar med uppehållstillstånd. Målet med arbetet är att utveckla och främja ungdomarnas integration. Ytterligare resurser till detta kommer att tillföras under året.

*Verksamhetsområde skyddat boende*

Krutons skyddade boende och Stöd- och rådgivningscenter har under tertialet tagit emot sammanlagt 19 nya uppdrag. För de flickor som skrivits in i boendet har placeringstiderna i flera fall varit korta och handlat om 2-7 dygn.

**Socialjouren** har under det första kvartalet 2008 handlagt ca 1 200 barnavårdsärenden, vilket är en ökning med ca 250 ärenden jämfört med förra årets första kvartal. Socialjouren har placerat 28 barn och ungdomar. Av dessa har 20 placerats frivilligt enligt socialtjänstlagen (SoL) § 4:1, sju omedelbara omhändertaganden har gjorts enligt lagen med särskilda bestämmelser om vård av unga (LVU) § 6 och en omplacering enligt LVU § 11 har genomförts. Socialjouren har medverkat vid polisförhör av 55 ungdomar enligt lagen om unga lagöverträdare (LuL).

Socialjourens projekt "Tidiga insatser" har sedan september 2007 arbetat med samverkan mellan socialtjänst/socialjour och sjukvården. Socialjouren har tagit fram ett informationsmaterial, som har presenterats på sjukvårdsinstitutioner. Möten har genomförts på BUP-akuten på Astrid Lindgrens barnsjukhus och flera akutmottagningar.

Under tertial 1 har **Kriscentrum för kvinnor** tagit emot 18 barn upp till 12 år. Flertalet av dessa barn har varit under fem år, därför har insatserna varit ålder-

anpassade vilket innebär att samtalen varit mer mor- och barn inriktade, och att gruppverksamheterna ersatts av individuellt anpassade verksamheter.

### **Maria Ungdomsenhet**

En samverkansöverenskommelse gällande samordnat omhändertagande inom Maria Ungdom av barn och ungdomar med missbruksproblem inom Stockholms stad har utarbetats av förvaltningen och landstinget. Denna överenskommelse utgör en viktig grund för kontinuiteten i samarbetet mellan de två huvudmännen. Från årsskiftet tillhör Stödcentrum (brottsofferstöd och medling) Maria Ungdomsenhet. Samarbetet inom Tre-stad (Stockholm, Göteborg och Malmö) om ett gemensamt statistiksystem för missbruksenheter för unga har slutförts och IT-enheten kommer att skapa ett webbaserat system för enhetens statistik.

*Utrednings- och behandlingssektionen* har nyaktualiserat 134 nya ungdomar/familjer t.o.m. 2008-04-09. Av dessa var 49 flickor, vilket utgör 36 %. 1 368 behandlingstimmar har genomförts. Uteblivna/avbokade besök uppgår till 19 % och innebär en minskning med 5 % jämfört med 2007. Sektionen erbjuder behandling genom cannabisprogrammet och alkoholbehandling i behandlingsmodellen Promille 0. Under perioden januari-mars har inkommit 468 samtal till enhetens rådgivningstelefon. Flest samtal har kommit från föräldrar.

*Stödcentrum* har nyaktualiserat 148 ungdomar och medlingssamordnarna har inlett 66 medlingsprocesser.

Efter sportlovet noterade *Ungdomsjouren* att ett ökat antal ungdomar under 15 år vistades på Sergels torg. En särskild insats genomfördes för att få bort dem från denna miljö och för att få kontakt med deras föräldrar.

Ungdomsjouren har avslutat 38 uppdrag varav 28 gäller flickor. 83 % av uppdragen handlar om handräkningsbegärda eller saknade och efterlysta ungdomar. Samarbetet med länskriminalens ungdomsrotel inleddes under hösten 2007. Fram till 2008-04-03 har 66 anmälningar gjorts till lokal socialtjänst varav 3 anmälningar enligt lagen om vård av missbrukare i vissa fall (LVM).

47 ungdomar 15-19 år inkom på häktet under tertialet och 114 häktesbesök har genomförts. Ungdomsjouren har medverkat vid 122 polisförhör varav 9 enligt lagen om unga lagöverträdare (LuL) avseende barn under 15 år.

### **Barncentrum**

Barncentrum bedriver verksamhet i City där Barncentrums lokal finns och i Söderort där verksamheten är förlagd till Söderortspolisens lokaler. Två socialsekreterare/samordnare bemannar respektive arbetsplats. I Västerort pågår arbetet med att återuppbygga verksamheten. Arbetet pågår med att bygga upp ett fungerande

samarbete med BUP. Den största delen av samordningen i ärendena är mellan socialtjänst, åklagare och polis.

Barncentrum har uppfyllt sina prestationer avseende samråd, förmedling av polis-anmälningar och konsultationssamtal.

#### NÄMNDMÅL:

Öka möjligheterna för personer med funktionsnedsättning att delta i samhällslivet på lika villkor

◆ Uppfylls delvis

#### Stadsövergripande arbete

En gemensam policy för samordnad planering för vuxna personer med utvecklingsstörning som behöver stöd från såväl kommunen som landstinget, VUS, håller för närvarande på att tas fram av förvaltningen tillsammans med landstinget. Syftet med en gemensam policy har sin grund i svensk handikappolitik som handlar om den enskildes delaktighet, självständighet och självbestämmande. Policyn har också sin grund i Socialstyrelsens föreskrifter och allmänna råd om samordning av insatser för habilitering och rehabilitering (SOSFS 2007:10). Förslag till policy för samordnad planering kommer att föreläggas socialtjänstnämnden under hösten 2008.

#### *Insatser enligt LSS i staden per den 31 mars 2008:*

- o Avlösarservice 417
- o Bostad med särskild service, barn och ungdomar 109
- o Bostad med särskild service, vuxna 1 062
- o Familjehem 10
- o Daglig verksamhet 1 487
- o Kontaktperson 737
- o Korttidstillsyn ungdomar > 12 år 337
- o Korttidsvistelse 645 o Ledsagarservice 457
- o Personlig assistans 255 (ej enligt lagen om assistansersättning, LASS)

#### *Inom Socialpsykiatrin har ca 2 500 personer insatser. De vanligaste är följande:*

Insatstyp	Antal personer
Bostad med särskild service	175
Stödboende	175
Försöks- och träningslägenheter	125
HVB	363
Boendestöd	1 050



Sysselsättning	800
Kontaktperson	225

Under året planeras en brukarundersökning och arbetet med att starta alternativ förmedling av sysselsättningsverksamheter pågår. Införandet av DUR (dokumentation, utredning, resultat) har genomförts i samtliga stadsdelsförvaltningar. Underlag har tagits fram till upphandling av enstaka platser på HVB-hem.

**Enheten för ledsagarservice** Enheten för ledsagarservice förmedlar ledsagare till personer med grava fysiska och eller psykiska funktionshinder. Brukarna beviljas bistånd till ledsagning eller avlösarservice antingen enligt socialtjänstlagen (SoL) eller lagen om stöd och service till vissa funktionshindrade (LSS). Även föreningsledsagning utförs.

Under tertialet har enheten utfört drygt 20 000 ledsagningstimmar. För hela året prognostiserades för 58 000 timmar. Utfallet i tertialet pekar mot att detta antal timmar kommer att överskridas.

Enheten har under tertialet haft regelbundna träffar med biståndshandläggare för information om verksamheten. Även ett brukarråd med både brukare och anhöriga har genomförts.

**LSS-kollo** erbjuder korttidsvistelse för personer med utvecklingsstörning, autism eller autismliknande tillstånd. Verksamheten är för Stockholms stads deltagare anslagsfinansierad. För länskommunernas deltagare är placeringarna intäktsfinansierade.

Antalet beviljade ansökningar som inkommit i tid från stadsdelsförvaltningarna har ökat med drygt 8 % jämfört med 2007. På grund av det underskott som uppstod 2007 (2,2 mnkr) har verksamheten inför 2008 minskat antal platser och kortare kolloperioder. Denna besparing har inte fått avsedd effekt p.g.a. det ökade antalet ansökningar från staden. Konsekvensen har blivit att ca 50 personer boende i länskommuner inte kommer att erbjudas plats.

LSS-kollo planerar att utföra 8 012 deltagardygn under 2008 fördelat på 1 068 dygn under vinterloven och 6 944 under sommaren. Totalt 178 platser på vintern och 494 på sommaren. Under vinterloven har 996 dygn utförts för 166 deltagare, vilket ger en beläggning med 93 %.

Alla i tid inkomna beviljade ansökningar från personer boende i Stockholms stad kommer att få ett erbjudande om plats. De som söker ombuds att rangordna minst tre alternativ. Enhetens mål är att 80 % ska få sitt förstahandsalternativ tillgodosett.



**Korttidshemmen Navet och Drömmen** erbjuder korttidsvistelse för funktionshindrade ungdomar och vuxna från 12 år och uppåt enligt LSS. Korttidshemmen erbjuder även akutplatser för kortare eller längre perioder.  
Korttidshemmens prestationer:

Budgerade gästdygn/månad	Faktisk beläggning t.o.m. april
Drömmen 110	112
Navet 114	137

Av periodens 996 belagda gästdygn har 321 (32 %) dygn varit akutplaceringar.

Införande av "nöjd gäst"-enkäter har skett under tertialet. Dessa har gått ut till samtliga gäster och anhöriga. Resultat av enkäten kommer att sammanställas senare.

**Lokalplanerarna** är konsulter i lokal- och byggfrågor och bistår med allt från idéskisser vid ny- och ombyggnader till planeringsunderlag, projektledning, utredningar och analyser.

Under tertialet har utbildningsförvaltningen fortsatt att använda sig av enhetens tjänster i stor omfattning. Enheten har också fått i uppdrag att lämna förslag på hur man inom stadsledningskontoret på ett effektivt sätt ska organisera sitt arbete med lokalfrågor. Vidare har Stadsmuseet uppdragit åt Lokalplanerarna att skissa på nya typer av kontorslösningar, inför att ett antal kontorsplatser ska förtätas.

Under tertialen är en kökskonsult upphandlad. Enheten har därmed kompetens så att man på ett bättre sätt än tidigare kan vara verksamheter behjälpliga i frågor som rör kök.

Lokalplanerarna ligger väl i fas med sina prestationer, som är att under året tillhandahålla tjänster motsvarande ca 3 100 timmars arbete.

**Personliga ombud för hemlösa personer med psykiska funktionshinder** fungerar som en länk mellan det uppsökande fältarbetet och myndighetskontakterna. Klienten är uppdragsgivare och vägledande i deras arbete. Under 2007 hade man kontakt med totalt 53 personer, varav 23 tillhörande Enheten för hemlösa. Verksamheten drivs på entreprenad av Stadsmissionen.

Aktivitet	Startdatum	Slutdatum	Avvikelse
<input checked="" type="checkbox"/> Förnyade riktlinjer för kontaktverksamhet	2008-01-01	2008-12-31	
<input checked="" type="checkbox"/> Stödja stadsdelarnas arbete med att tillgodose behovet av kontaktpersoner/-familjer	2008-01-01	2008-12-31	

Aktivitet	Startdatum	Slutdatum	Avvikelse
En plan för uppdraget kommer att tas fram i samarbete med stadsdelsförvaltningarna.			

## NÄMNDMÅL:

### Förbättra insatserna mot hemlösheten

◆ Uppfylls delvis

### Stadsövergripande arbete

#### *Tak-över-huvudet-garantin*

Målet med garantin är att se till att hemlösa som inte själva kan ordna nattlogi ska erbjudas det. För att erhålla en plats ska kontakt tas med socialtjänsten senast före kl. 24.00 det aktuella dygnet. Den sökande får inte heller vara våldsam eller hotfull. Garantin följs upp dagligen via ett IT-system. Beläggningen har sedan våren 2007 varit högre än på många år, men fortfarande håller staden garantin då det finns extraplats. Under tertial 1 2008 var beläggningen (beräknat på ordinarie antal platser, dvs. exklusive extraplats):

	Januari	Februari	Mars	April	Antal platser (extraplats)
Män	106,9%	99,6%	105,9%	108,1%	129 (24) st
Kvinnor	92,8%	78,5%	87,4%	80,9%	34 (3) st
Par	70,6%	48,7%	68,1%	72,9%	8 (0) st

Beläggningen är beräknad på ordinarie antal platser, vilket innebär att när beläggningen är över 100 procent utnyttjas de extraplats som finns tillgängliga. När parplatserna är outnyttjade kan de användas av män, dvs. de är ytterligare en resurs på manssidan. Redovisningen omfattar egen regi, privata entreprenörer och frivilligorganisationer.

Det är svårt att prognostisera hur nyttjandegraden kommer att vara under resten av året. Beläggningen har sett olika ut varje år och inte följt en viss årskurva. Risken är dock mycket liten att staden inte ska kunna leva upp till tak-över-huvudet-garantin. Perioder och dygn med riktigt hög beläggning har staden hittills alltid klarat med ett gott utbud av lediga extraplats. En prognos för året, som skulle kunna anses rimlig, är att beläggningen fortsätter att vara hög motsvarande tertial 1 och att garantin fortsätter att hållas.

Den höga beläggningen har flera orsaker. Många hemlösa bor på härbärge i väntan på en placering vid ett mer långsiktigt boende, t.ex. ett stödboende eller ett behandlingshem. Direktintaget har också ökat, vilket innebär att fler hemlösa går direkt till ett härbärge utan biståndsbeslut från socialtjänsten. Detta innebär att de visserligen får logi under natten, men att möjligheten till andra insatser mins-

kar. På härbärgena gör personalen allt för att länka dessa personer till socialtjänsten så att en individuell plan kan arbetas fram, som kan leda fram till ett mer långsiktigt boende och annat lämpligt stöd.

Idag finns det ca 3 200 hemlösa i Stockholms stad (räkning 30 mars 2006). En ny räkning är gjord och kommer att presenteras för nämnden i sommar.

#### *Uppföljning av verksamhetsprogram 2008*

Nämnden beslutade den 17 april 2008 att inrätta cirka 8 nya jourplatser för ungdomar mellan 13 och 20 år där Socialjouren kan akutplacera. Vidare beslutade nämnden att permanenta det samverkansprojekt mellan Maria Ungdomsenhet och polisen som pågår. Via detta samarbete har socialtjänsten lyckats fånga upp ungdomar i riskmiljöer som tidigare varit okända och därmed kunna hjälpa dem.

För att komma till rätta med att hemlösa personer bor på härbärge alltför långa tider har socialtjänstnämnden den 17 april 2008 beslutat att inrätta en hemlöshetsjour. Via denna jour ska de hemlösa som söker logi på direktintag få ett biståndsbeslut på plats som ska leda till att en individuell plan i samarbete med ordinarie socialtjänst tas fram.

Arbetet med skuldrådgivning samt boendestödsverksamheten behöver utvecklas. Nämnden beslutade den 17 april 2008 att under året utveckla budget- och skuldrådgivningen.

Förvaltningen kommer under året att återkomma till nämnden med förslag på investeringar att finansiera med de 85 mnkr som finns avsatta i stadens medelsreserv.

Under tertialet har 1 200 personer har vänt sig till **Socialjouren** på grund av bostadsproblem. Av dessa har Socialjouren beviljat logi för 600 personer. Socialjouren har beviljat 129 hemresor inom Sverige och Norden samt 8 hemresor till länder utanför Norden, men inom EU.

**Uppsökarenheten** har under det första tertialet p.g.a. försenad rekrytering haft låg bemanning vilket medfört att man inte nått upp till planerade prestationer för klientkontakter, mottagna samtal och klientuppdrag. Däremot har man haft ett större antal klienter än beräknat i länkningsprocesser.

Härbärgesteamet hade vid ingången av tertialet 30 remitterade klienter. 10 av dessa har fått annan placering än härbärge bl.a. på lågtröskelboende, Hotellhems omvårdnadsboende, stödboende och tolvstegsbehandling samt till slutenvård inom psykiatri. 8 klienter har avslutats utan att annan insats har kommit till stånd. Klienterna har avvisat kontakt eller gått till kriminalvård. Fem nya klienter har till-

kommit. Vid avslutet av tertialet har teamet 20 remitterade klienter. Teamet har biståndsbedömt samtliga direktintag, i snitt fattas ca 40 beslut om dagen.

Under tertialet har 6 personer varit aktuella i Lots-verksamheten som är en samverkan mellan socialtjänstförvaltningen, landstingets beroendevård och polismyndigheten. Av dessa har 5 gått vidare till substitutionsbehandling efter avgiftning.

På Flaten camping har 5 personer varit inskrivna. En av dem har gått in i kriminalvård och sedan vidare till lågtröskelboende och en har gått vidare till vård och behandling.

Under tertialet har projektet Unga vuxna på härbärke, som startade den 1 mars 2008, arbetat med 13 personer. Av dessa har 8 personer avslutats då de har förflyttats till annan placering eller avvikit. En person har gått vidare till vård och behandling och ytterligare 3 personer är kvar på härbärgen och inväntar vidare planering.

#### **Stadsgemensamma boenden**

Stadsgemensamma boenden har sammantaget haft en genomsnittlig beläggning på 85 % vilket understiger beläggningskravet på 92 %. Västan, Drevvikshemmet, Råcksta stödboende och Råcksta referensboende har haft en beläggning som ligger under prestationskraven och Gamlebo, Norrtull, Triaden, Basboendet och Grimman har haft en beläggning som ligger över prestationskravet.

Råcksta stöd- och referensboende och Norrtulls planeringshem ska upphandlas i konkurrens och anbudstiden går ut den 9 juni 2008.

#### **Enheten för hemlösa**

En ökad tillströmning av nya klienter har skett under det senaste året, från 817 aktuella klienter i april 2007 till 887 i april 2008. Det är en ökning med 70 klienter, vilket påverkar belastningen på de sociala stödteamen. En kraftig ökning av kostnader för köpt vård och boende har skett sedan årsskiftet. Ökningen av antalet aktuella klienter, samt nytt avtal med nya dygnspriser för vård- och boendeinstitutioner, påverkar vård- och boendekostnaderna.

Enheten har startat ett särskilt projekt i syfte att titta närmare på det ökade antalet boende på lågtröskelboenden och härbärgen. Arbetsmarknadsinsatser är högt prioriterade. Ca 90 personer är i någon form av arbetsrelaterad sysselsättning. Att kunna erbjuda varaktiga boenden är högt prioriterat och tillgång till försöks- och träningslägenheter är viktig. Idag har 89 personer en försöks- eller träningslägenhet, vilket är det högsta antalet hittills. Stödteamet Skyddsnetets aktiviteter till enskilda och grupper syftar till stöd och rehabilitering, samt motiverar till behandling och fritidssysselsättning. Sedan årsskiftet har 103 personer deltagit i Skydds-

nätets olika aktiviteter. Det evidensbaserade utredningsinstrument, ASI har implementerats.

### Hemlöshet – aktuella personer

	Januari	Februari	Mars	April
Män	733	728	750	744
Kvinnor	149	146	140	143
Totalt	882	874	890	887

Akutboendena **Planeringshemmet Hammarbybacken** och **H-huset på Skarpnäcksgården**, som drivs på entreprenad, uppfyller beläggningskraven enligt gällande avtal.

Indikator	Periodens utfall	Prognos helår	Årsmål	Period
Antal hemlösa som bor i ● Försöks- och Träningslägenhet	89st		100st	Tertial 1 2008

I slutet av tertial 1 har Enheten för hemlösa 89 personer i försöks- och träningslägenhet. Årsmålet med 100 personer kommer att uppfyllas.

Antal hemlösa som övertar <input type="checkbox"/> kontrakt, efter boende i försökslägenhet			35st	Årsredovisning 2008
◆ Uppfylls delvis				

Under 2008 har 5 personer övertagit kontrakt efter boende i försökslägenhet. Nytt regelverk från hyresvärdarna med stramare hållning bl. a. kring personers ekonomi, har medfört att det är osäkert om enheten kommer upp till årsmålet 35 personer.

Antal hemlösa som bor på ● härbärgen	192st		350st	Tertial 1 2008
---	-------	--	-------	----------------

Antal hemlösa som bor i ● olika former av stödboenden	413st		500st	Tertial 1 2008
--	-------	--	-------	----------------

Av de 413 personer som bott i olika stödboenden, är det 322 i köpt verksamhet och 91 i enhetens egna stödboenden.

Antalet avslutade klienter <input type="checkbox"/> som flyttar ut till någon form av eget boende			50st	Årsredovisning 2008
● Uppfylls helt				

Indikator	Periodens utfall	Prognos helår	Årsmål	Period
-----------	------------------	---------------	--------	--------

Under 2006 flyttade 95 personer till någon form av eget boende i samband med avslut. Under 2007 var antalet 72. Avslutade klienter följs upp på samma sätt under 2008 och årsmålet förväntas uppnås.

#### NÄMNDMÅL:

Öka möjligheterna för personer med missbruksproblem att upphöra med eller minska sitt missbruk

◆ Uppfylls delvis

#### Stadsövergripande arbete

Inom stadens missbrukarvård pågår en rad metodutvecklingsprojekt som finansieras av länsstyrelsen, både vid stadsdelsförvaltningarna och vid socialtjänstförvaltningen. Implementeringen av ASI, en intervjumetod för systematisk utredning och uppföljning inom missbrukarvården och samverkan med kriminalvården om kvinnor på häkte och anstalt är två stadsövergripande projekt som kommer att fortsätta hela 2008 och del av 2009. Socialtjänstnämnden har fått 2,0 mnkr från länsstyrelsen till att under två år implementera Socialstyrelsens nationella riktlinjer för missbrukar- och beroendevård i stadens verksamheter.

Under perioden maj 2007 till april 2008 beviljades 448 personer i staden vård enligt SoL på behandlingshem (HVB) eller i familjevård och 58 personer vårdades enligt LVM. 1 873 personer beviljades boende, till största del i form av stöd- eller omvårdnadsboende i HVB. Härbärgesboende är inte inräknat. 663 personer hade bistånd i form av försöks-, tränings-, eller jourlägenhet och 2 457 personer hade bistånd i form av öppenvård. Som tidigare går en mycket stor del av stadens kostnader inom vuxenvården till olika typer av boendeinsatser. Det är därför mycket angeläget att arbeta för långsiktiga lösningar av boendesituationen. Tillgången till försöks- och träningslägenheter har ökat under de senaste åren, men målgruppen för denna typ av lägenheter har vidgats och det finns behov av ytterligare lägenheter.

Allt mer av missbruksarbetet sker i öppenvård varför samverkan med andra aktörer som landstingets beroendevård och psykiatri, kriminalvården och frivilligsektorn är allt viktigare. I samverkan mellan kommunerna och landstinget i Stockholms län har tagits fram en ny gemensam policy för att förebygga, tidigt upptäcka och behandla missbruk. En ny upphandling av vårdgivare inom missbrukarvården för vuxna har genomförts och gäller fr.o.m. 2008. Flera förvaltningar provar lokala vård- eller behandlingsgarantier, förvaltningen följer detta arbete.

En revidering av STAN- programmet (Stockholms tobaks-, alkohol- och narkotikapolitiska program) har påbörjats.

## HVB Vuxna

HVB Vuxnas uppdrag/mål är att ge personer med missbruksproblem möjligheter att utvecklas och skapa förutsättningar för ett värdigt liv. Grunden för denna utveckling är att behov beskrivs i individuella uppdrag och att tjänster kombineras så att det individuella uppdraget uppfylls. Mätmetod för att uppfylla uppdraget/målet är antalet fullföljda respektive inte fullföljda uppdrag på de olika verksamheterna. Målet för 2008 är att 55 % av uppdragen ska vara fullföljda. Prognosen för året är att målet kommer att uppnås.

### *Prestationsuppföljning*

	Budgerad beläggning	Beläggning
Behandlingshem	84 %	78 %
Stödboende	85 %	84 %
Omvårdnadshem	92 %	89 %

Efterfrågan på HVB Vuxnas utbud når inte helt upp till den beläggningsnivå som budgeterats. Med erfarenhet från tidigare år brukar dessutom beläggningen ligga på en relativt hög nivå under början av året för att under andra halvåret sjunka. HVB Vuxnas utbud kommer därför att behöva justeras under året. Prognosen för helåret är att den budgeterade beläggningen inte kommer att uppnås. Inför prognosen för helåret måste följande faktorer beaktas:

1. Stadsdelförvaltningarna prioriterar placeringar i öppenvård vilket innebär att efterfrågan på heldygnsvård minskar.
2. Förvaltningarnas budget för placeringar har minskat jämfört med tidigare år.
3. Under året kommer kostnaderna att öka med tanke på kommande löner revisions utfall och vikarietäckning under semester- och julperioden.

HVB Vuxna har inte beviljats projektmedel från länsstyrelsen för att pröva uppföljningssystemet Maps (Monitoring Area Phase System), i syfte att kunna mäta effekten av HVB Vuxnas insatser.

**Behandlingsenheten för alkohol-och narkotikaberoende** har ett åtagande att genomföra minst 3 500 samtal/insatser per år ( 4 375 inbokade). Under första kvartalet har verksamheten genomfört 1 000 samtal/insatser och det totala inbokade samtal/insatser har varit 1 282. Antal återbud har varit 209 och antal uteblivna besök 73. 121 besök har gjorts av personer tillhörande PUMANs målgrupp (Programmet unga med risk att utveckla alkohol/narkotikaberoende). Totalt antal besökare under perioden har varit 190 varav 82 var kvinnor. 6 besökare var föräldrar och anhöriga. 51 besökare var nya för året. Telefonmottagningen har tagit emot 60 konsultativa samtal under perioden. Väntetiden för ett första konsultativt samtal på enheten har varit 10 arbetsdagar enligt internt kontrakt.

### Enheten för hemlösa

Enheten kommer i kontakt med många hemlösa som har en missbruks- eller psykiatrisk problematik. Stor vikt läggs vid att motivera personerna till behandling för att bryta destruktiva livsmönster och möjliggöra ett självständigt boende och försörjning. I det motiverande arbetet används ASI (missbruk) och inom kort DUR (för personer med psykisk ohälsa) samt MI, som är en strukturerad modell som bygger vidare på ASI. De evidensbaserade och strukturerade metoderna skapar realistiska förutsättningar för vilka behandlingsinsatser som behövs och är möjliga. Det har medfört färre behandlingsinsatser än för några år sedan, men också färre avhopp och återfall.

Behandling	antal	dygn	kostnad
Dygnet-runt-vård	61	3 373	3 186 159
LVM-vård	10	416	1 225 525
Familjehem	18	1 504	1 360 747
Öppenvård	10		159 806
Summa:	99	5 293	5 932 237

Enheten har kunnat erbjuda klienter återfallsprevention sedan ett år tillbaka. Kursen syftar till att förebygga återfall genom att träna sig i att undvika och behärska risksituationer och problembeteende. Kursen genomförs i grupp bestående av högst 8 personer och hålls under 8 kurstillfällen som varvas med föreläsningar och diskussioner. Varje kurstillfälle är strukturerad enligt en evidensbaserad modell som ska ge klienterna egna personliga verktyg att klara drogfrihet. Under tertial 1 har en kurs med 8 deltagare genomförts.

Alkohol- och narkotikarådgivning drivs på entreprenad av **Checkpoint-Center AB**, som uppfyller prestationskraven enligt avtalet. Gällande avtal går ut den 1 januari 2009 och kan inte förlängas ytterligare. En ny upphandling har genomförts och utvärdering pågår.

### NÄMNDMÅL:

Tillhandahålla familjerådgivning till alla som begär det

◆ Uppfylls delvis

**Familjerådgivningen** hade 2008-03-31 tagit emot 374 nya ärenden och verksamheten förväntas nå årsmålet 1 300 nya ärenden. Samma datum hade 2 507 prestationer om 120 minuter bokats in, vilket innebär att årsmålet på 7 975 prestationer kommer att uppnås enligt prognosen. Kapaciteten motsvarar inte den stora efterfrågan som råder. Kundvalsmodell med peng-system för familjerådgivning ska införas den 1 september 2008.



	Februari	Mars	April
Genomsnittlig väntetid familjerådgivning	59 dgr	53,4 dgr	83 dgr
Antal nyanmälningar	188 st	135 st	148 st

Genomsnittlig väntetid baseras på tiden mellan tidsbeställningstillfället och första erbjudna nybesökstid. Genomsnittssiffran för väntetiden är alltid mycket lägre än den faktiska väntetiden för det stora flertalet. Det beror på att vissa får en mycket snabb återbudstid vilket avspeglar sig i genomsnittssiffran som därigenom blir lägre. Att den genomsnittliga väntetid stigit har bland annat sin förklaring i stundande semestrar som innebär att nybesökskapaciteten minskar.

Den sista april uppgick den faktiska väntetiden till 123 kalenderdagar (ca 17,5 veckor). Den faktiska väntetiden är dagarna från den sista april till första lediga nybesökstid. Ett riktmärke har genom åren varit en väntetid på högst tre kalenderveckor.

Mätetalet antal nyanmälningar har tidigare tjänat som information vad gäller efterfrågan men blir i dagsläget missvisande eftersom många som ringer för att beställa tid nu avstår från det tidserbjudande de får när de är i en pågående kris. Antal nyanmälningar speglar alltså inte längre den höga efterfrågan. Av detta skäl kommer mätning att ske av hur många som väljer att avstå i samband med tidsbeställningen. Från och med maj kommer denna siffra att redovisas för att ge en mer nyanserad bild.

#### NÄMNDMÅL:

Utveckla stödet till frivilligorganisationer

- Uppfylls helt

Sedan många år finns ett etablerat samarbete mellan staden och frivilligorganisationerna. Dessa är en viktig samarbetspartner inom socialtjänstens verksamhetsområden. Socialtjänstnämnden har i uppdrag att främja stadens samarbete med och utveckla stödet till organisationer och föreningar som bedriver ett stadsövergripande, individstödande socialt arbete och erbjuder ett alternativ eller ett komplement till stadens egna verksamheter. Frivilligorganisationerna verkar inom ett stort antal områden inom den sociala sektorn.

De prioriterade målgrupperna är i enlighet med socialtjänstnämndens budget:

- Utsatta barn och ungdomar
- Våldsutsatta kvinnor
- Hemlösa/missbrukare
- Psykiskt funktionsnedsatta

Nämndens mål har uppfyllts under tertialet. Inplanerade utbildningstillfällen för organisationer har genomförts enligt plan. Nätverksträffar har genomförts för organisationer verksamma inom kvinnofridsområdet liksom inom hemlöshetsområdet. Besök samt inplanerade möten hos organisationer sker kontinuerligt som planerat.

## KF:s MÅL FÖR VERKSAMHETSOMRÅDET:

### Staden ska vara en attraktiv arbetsgivare

KF:s indikatorer	Periodens utfall	Prognos helår	Årsmål	KF:s årsmål	Period
<input type="checkbox"/> Sjukfrånvaro			6%	minska	Halvår 1 2008
<input checked="" type="checkbox"/> Uppfylls helt					

Under tertial 1 har en rad åtgärder vidtagits som gör att förvaltningens prognos är att fastställt mål om sänkt sjukfrånvaro ska kunna uppfyllas.

## NÄMNDMÅL:

### Socialtjänstnämnden ska vara en attraktiv och konkurrenskraftig arbetsgivare

Uppfylls helt

Socialtjänstnämnden ska vara en attraktiv och konkurrenskraftig arbetsgivare. Detta ska säkerställas genom strategisk och övergripande styrning av rekrytering och personalutveckling utifrån verksamhetens behov och mål.

I syfte att bland annat marknadsföra staden som arbetsgivare har en så kallad ”praktikantdag” genomförts under mars månad för blivande socionomer. Under denna dag fick studenterna en övergripande information om staden och socialtjänstförvaltningen samt en fördjupad information om några av förvaltningens verksamheter.

Under tertial 1 har en inventering genomförts och modell utarbetats för en förstärkt uppföljning, planering och styrning av personalfrågorna. Denna ska integreras i den interna kontraktsuppföljningen (tertialuppföljningen). En inventering har också gjorts av statistik som är nödvändig för ändamålet.

Under den aktuella redovisningsperioden har vidare ett handledningsmaterial för chefer tagits fram kring kompetensbaserad rekrytering och utbildningsinsatser har genomförts. Ytterligare en utbildning är inplanerad under maj månad.

Planering har påbörjats för ett chefs- och ledarskapsprogram som ska starta i september månad år 2008 och löpa under cirka ett års tid. Programmet ska inrikta sig på det personliga och processorienterade ledarskapet.

Vidare har utvecklings- och lönesamtal genomförts under den aktuella perioden och individuella utvecklingsplaner upprättats. Medarbetarsamtalens utformning och genomförande är av central betydelse för medarbetarnas delaktighet och verksamhetens utveckling. Samtalen har också en stor betydelse för hur man uppfattar sin arbetsgivare och marknadsför staden till sin omgivning. Inom ramen för chefs- och ledarskapsprogrammet ska cheferna därför ges möjlighet att ytterligare stärkas i rollen att genomföra bra samtal.

En av de mest prioriterade frågorna är att minska sjukfrånvaron. En god såväl fysisk som psykisk arbetsmiljö är av central betydelse och då inte minst en väl fungerande kommunikation på arbetsplatserna. Att inom ramen för chefs- och ledarskapsprogrammet, som omnämns ovan, stärka cheferna i detta arbete bör ha en positiv effekt på sjukfrånvaron. Likaså den förstärkta tertiäluppföljningen samt de arbetsmiljöutbildningar som kommer genomföras andra halvåret 2008. I den förstärkta tertiäluppföljningen läggs ökat fokus på sänkning av sjukfrånvaron. Arbetet med att utveckla sjukfrånvarostatistiken har påbörjats vilket kommer att möjliggöra en fördjupad analys av sjukfrånvaron. Varningssignaler kommer att kunna fångas upp tidigare och möjliggöra att åtgärder vidtas snabbt. Under tertiäl 1 har förvaltningens chefer dessutom fått en fördjupad information om den stadsgemensamma rehabiliteringspolicyn. Vidare planeras ett förstärkt arbete vad gäller handlingsplanerna för det systematiska arbetsmiljöarbetet genom en ökad grad av återkoppling till cheferna i respektive verksamhet och uppföljning på en övergripande nivå som underlag för strategiska åtgärder. Förvaltningen har i flera år sänkt sjukfrånvaron. För att ytterligare sänka sjukfrånvaron och förhindra att den ökar planeras ett förstärkt samarbete med företagshälsovården där en expertgrupp går igenom särskilt svåra ärenden av långtidssjuka och personer i riskzon med målet att hitta bestående lösningar (så kallad second opinion).

Förvaltningens prognos är att de aktiviteter och mål som fastställts i verksamhetsplanen inom personalområdet för år 2008 kommer att genomföras respektive uppfyllas under året.

Indikator	Periodens utfall	Prognos helår	Årsmål	Period
<input type="checkbox"/> Andelen medarbetare som har individuella kompetensutvecklingsplaner			100%	Årsredovisning 2008
<input checked="" type="checkbox"/> Uppfylls helt				

Arbete pågår i verksamheterna.

Indikator	Periodens utfall	Prognos helår	Årsmål	Period
<input type="checkbox"/> Andelen chefer som genomgått utbildning om genomförande av medarbetarsamtal.			50%	Årsredovisning 2008
<input checked="" type="checkbox"/> Uppfylls helt				

Inom ramen förvaltningens chefs- och ledarskapsprogram, med beräknad start i september 2008, kommer detta att genomföras.

<input type="checkbox"/> Andelen arbetsplatser som har individuella kompetensutvecklingsplaner			100%	Årsredovisning 2008
<input checked="" type="checkbox"/> Uppfylls helt				

Kommer mätas hösten 2008.

Aktivitet	Startdatum	Slutdatum	Avvikelse
<input checked="" type="checkbox"/> Kompetenstrappa/karriärplanering för behandlingsassistenter och socialsekreterare	2008-01-01	2008-12-31	

En inventering av det arbete som tidigare genomförts i staden kring denna fråga och hur insatserna har fallit ut kommer påbörjas under tertial 2. Därefter kommer en plan läggas för socialtjänstförvaltningen.

<input checked="" type="checkbox"/> Individuella utvecklingsplaner utifrån verksamhetens mål - Kompetensutveckling för medarbetare	2008-01-01	2008-12-31	
--	------------	------------	--

Av rapportering från verksamheterna framgår att arbete pågår.

<input checked="" type="checkbox"/> Chefs- och ledarskapsprogram som komplet till stadens chefskörkort	2008-01-01	2008-12-31	
--	------------	------------	--

Programmet beräknas starta i september 2008 och pågå under cirka ett år.

<input checked="" type="checkbox"/> Utbildning kring medarbetarsamtal	2008-01-01	2008-12-31	
---	------------	------------	--

Detta kommer genomföras inom ramen för förvaltningens chefs- och ledarskapsprogram, som beräknas starta i september 2008.

<input checked="" type="checkbox"/> Uppföljning av medarbetarenkät	2008-01-01	2008-12-31	
--	------------	------------	--

Påbörjas under tertial nr 2.

<input checked="" type="checkbox"/> Kompetensbaserad och kvalitetssäkrad rekrytering	2008-01-01	2008-12-31	
--	------------	------------	--

Aktiviteten beräknas vara slutförd under maj månad 2008.

Aktivitet	Startdatum	Slutdatum	Avvikelse
Identifiera potentiella ledare, utveckla och ● genomföra utbildning för dem. Genomföra försök med delat ledarskap.	2008-01-01	2008-12-31	
Utveckla metoder och intensifiera insatser i ● syfte att sänka sjukfrånvaron	2008-01-01	2008-12-31	

En rad åtgärder har vidtagits under tertial 1 som gör att förvaltningens prognos är att fastställt mål ska kunna uppfyllas.

● Hälsobokslut	2008-01-01	2008-12-31	
● Jämlikhet och mångfald - lönekartläggningsarbete	2008-01-01	2008-12-31	

Arbetet genomförs under andra halvåret 2008.

● Jämlikhet och mångfald - utbildningsinsatser	2008-01-01	2008-12-31	
--	------------	------------	--

Arbetet genomförs under andra halvåret år 2008.

**KF:s INRIKTNINGSMÅL 3:**  
**Stadens verksamheter ska vara kostnadseffektiva**  
**KF:s MÅL FÖR VERKSAMHETSOMRÅDET:**  
**Budgeten ska vara i balans**

KF:s indikatorer	Periodens utfall	Prognos helår	Årsmål	KF:s årsmål	Period
◆ Nämndens budgetföljsamhet efter tekniska justeringar (%)	100,11%		100%	100 % (inga avvikande årsmål på nämndnivå)	Tertial 1 2008
◆ Nämndens budgetföljsamhet före tekniska justeringar (%)	101,6%		100%	100 % (inga avvikande årsmål på nämndnivå)	Tertial 1 2008

## KF:s MÅL FÖR VERKSAMHETSOMRÅDET: Effektivitet och fokus på kärnverksamheterna

KF:s indikatorer	Periodens utfall	Prognos helår	Årsmål	KF:s årsmål	Period
<input type="checkbox"/> Administrationens andel av de totala kostnaderna			2,8%	minska	Årsredovisning 2008
<input type="checkbox"/> Hyreskostnadernas andel av de totala kostnaderna för stadens verksamhet i egen regi			12,9%	minska	Årsredovisning 2008

### NÄMNDMÅL: Effektiv administration

- Uppfylls helt

Förvaltningen bedömer att administrationen kan ge verksamheten ett adekvat stöd.

Aktivitet	Startdatum	Slutdatum	Avvikelse
● Förbättra strukturen för att informera om förvaltningens arbete	2008-01-01	2008-12-31	
Arbetet har inletts i samverkan med ett konsultföretag. Ett förslag till kommunikationsstrategi för förvaltningen ska presenteras i juni 2008.			
● Utbilda och stärka personal som frekvent förekommer i media	2008-01-01	2008-12-31	
Arbetet har inletts i samverkan med ett konsultföretag. Ett förslag till kommunikationsstrategi för förvaltningen ska presenteras i juni 2008.			
● Öka medvetenheten i organisationen om kommunikationens betydelse	2008-01-01	2008-12-31	

Arbetet har inletts i samverkan med ett konsultföretag. Ett förslag till kommunikationsstrategi för förvaltningen ska presenteras i juni 2008.

### Ekonomisk uppföljning

#### Prognos på årsutfall, driftverksamhet

Tertialrapporten är uppställd efter samma utgångspunkter som verksamhetsplanen. Kolumnen "VP 2008" i tabellen nedan visar den reviderade budgeten för verksamheten efter kommunstyrelsens justering av budget 2008. Kostnader/utgifter anges utan tecken och intäkter/inkomster betecknas med ett minustecken. Ett mi-

nustecken (-) i kolumnen ”Avvikelse” avser ett underskott medan frånvaro av tecken avser ett överskott. För resultatfonden, se förklaring i tabellen.

	VP 2008	Årsprognos	Avvikelse
Driftkostnader	1 085,0	1 056,7	28,3
Intäkter	-448,3	-419,3	-29,0
<b>Nettoutfall</b>	<b>636,7</b>	<b>637,4</b>	<b>-0,7</b>
Ingående resultatfond från 2007 ((-) överskott)	0,0	0,0	0,0
Utgående resultatfond till 2009 ((-) överskott)	0,0	0,0	0,0
<b>Nettoutfall efter resultatfond</b>	<b>636,7</b>	<b>637,4</b>	<b>-0,7</b>

Nämnden bedöms redovisa ett underskott motsvarande 0,7 mnkr före resultatdispositioner, varav egen driftverksamhet ett överskott på 0,4 mnkr, stadsövergripande frågor ett underskott på 2,1 mnkr och utomlänsplacerade funktionshindre ett överskott på 1,0 mnkr. Tillståndsenheten, nämndens enda resultatenheter, bedöms gå jämnt upp och lämnar därmed varken över- eller underskott. Årsprognosen bygger på att de budgetjusteringar på 11,3 mnkr som beskrivs nedan beslutas. I tabellen nedan redovisas prognosen för året per den 30 april 2008 fördelat på förvaltningens verksamhetsområden. För jämförelse redovisas bokslut 2007 och månadsprognosen för mars. Beloppen redovisas i miljoner kronor, mnkr. I bilaga återfinns nämndens budget fördelat per enhet och institution.

#### Prognos fördelat på verksamhetsområde

	Avvikelse i bokslut 2007	Avvikelse-prognos 2008-03-31	Avvikelse-prognos 2008-04-30
Barn och ungdom	5,9	8,7	6,7
Funktionshindre	-0,3	0,0	-3,0
Jourverksamhet	0,0	0,4	0,3
Hemlösa och missbrukare	2,4	-2,4	-4,3
Arbetsmarknadsfrågor	-1,1	-1,0	-1,0
Rådgivande verksamheter	-0,7	-0,2	0,1
Insatser för kvinnofrid	0,2	0,3	0,2
Stadsövergripande frågor	1,1	-5,1	-2,1
Tillståndsfrågor	-0,5	0,0	0,0
Förvaltningsledning och administration	3,1	1,4	1,4
Stöd till utomstående organisationer	2,2	-6,3	0,0
Omstrukturering	4,5	3,5	0,0
<b>Driftverksamhet SotN</b>	<b>16,6</b>	<b>-0,7</b>	<b>-1,7</b>
Beräknad resultatöverföring till 2009	0,5	0,0	0,0
<b>Driftverksamhet efter resultatöverföring</b>	<b>17,1</b>	<b>-0,7</b>	<b>-1,7</b>
Utomlänsplaceringar	18,4	0,0	1,0
<b>Totalt SotN efter resultatöverföring</b>	<b>35,5</b>	<b>-0,7</b>	<b>-0,7</b>

### **Kommentar till årsprognosen**

Förvaltningsledningen bedömer att socialtjänstnämnden kommer att redovisa en ekonomi i balans verksamhetsåret 2008. Bedömningen grundas på beslut om nämndens budget utifrån KF-budgeten för 2008.

Området **Barn och ungdom** beräknas medföra ett överskott bl.a. beroende på att andelen externa köp av platser är högre än budgeterat. Budgeten bygger på att merparten av platserna inom HVB Barn och ungdom köps av stadsdelsnämnderna. Andra orsaker är ett effektivt utnyttjande av resurser inom verksamhetsområdet för ungdomar som söker respektive fått uppehållstillstånd. Stadshagen (PUT-hem) som är en del av denna verksamhet är under uppbyggnad vilket även detta medför minskade kostnader.

För **funktionshindersområdet** prognostiseras ett underskott beroende på att Stadsdelsnämnderna beviljar fler placeringar vid LSS-kollo än vad som ryms inom anslaget. LSS-kollo erbjuder korttidsvistelse i form av sommar- och lovverksamhet för barn, ungdomar och vuxna med utvecklingsstörning, autism eller autismliknande tillstånd. Insatsen beviljas enligt LSS 9 § p 6. LSS-kollo har mött en ökad efterfrågan inför sommaren, både från staden och från andra huvudmän. Stadsdelsnämndernas placeringar är anslagsfinansierade medan länskommunernas är helt intäktsfinansierade. Stadens anslag finns inom socialtjänstnämndens budget. Stadsdelsnämnderna beviljar varje år fler placeringar än vad som ryms inom anslaget. Målet är att alla beviljade kolloansökningar ska genomföras för barn boende i Stockholm. Verksamheten prognostiserar p.g.a. detta ett underskott med ca 3,5 mnkr. Förvaltningen återkommer i samband med tertialrapport 2 med begäran om budgetjustering med motsvarande belopp. Korttidshemmen Drömmen och Navet visar samtidigt ett mindre överskott beroende på hög efterfrågan.

**Jourverksamheterna** pekar mot ett mindre överskott framförallt beroende på minskande socialbidragskostnader.

Inom området **Hemlösa och missbrukare** prognostiseras ett underskott. För Enheten för hemlösa pekar prognosen på ett underskott. Antalet aktuella klienter har ökat från 817 i april 2007 till 887 i april 2008. En ökning av klientantalet medför i sig en kostnadsökning. Det som också påverkar periodens utfall negativt, är ökade kostnader för försörjningsstöd samt ökade kostnader för köp av vård och boende.

Efterfrågan på HVB Vuxnas utbud når inte helt upp till den beläggningsnivå som planerats. Erfarenheter från tidigare år visar att beläggningsen brukar ligga på en relativt hög nivå under början av året för att under andra halvåret sjunka. På grund av minskad och förändrad efterfrågan kommer enhetens utbud att justeras genom att en rad verksamhetsförändringar genomförs. Anpassningar av utbudet kommer



dock att innebära engångskostnader samt minskade intäkter, vilka i dagsläget är svåra att uppskatta.

Stadsgemensamma boenden visar totalt på ett mindre överskott men oro finns för verksamheterna inom Råcksta stöd- och referensboende som har lägre beläggning än budgeterat och som dessutom fått högre hyreshöjningar än väntat. De medel som avsatts för att möta eventuella underskott inom verksamhetsområdet täcker upp merparten.

Vad gäller **arbetsmarknadsfrågorna** är det START-verksamheterna som visar ett underskott. Det beror bl. a. på att Försäkringskassan och Arbetsförmedlingen har genomfört stora organisationsförändringar som påverkat tidigare kontakter och strukturer. Av inkomna uppdrag är arbetsförmågeutredning och arbetspraktik de två flest avropade tjänsterna. Under april månad har en väsentlig förändring skett i efterfrågan vilket dock inte kan kompensera intäktsbortfallet under januari-mars. Åtgärder som förväntas ge effekt på sikt är att enheten kommer att gå från tre till två team fr.o.m. 1 september. Det innebär minskade lokalkostnader och andra därtill hörande fasta kringkostnader.

Överskottet inom området **Insatser för kvinnofrid** avser främst Kriscentrum för kvinnor som har en något högre beläggning än budgeterat.

**Stadsövergripande frågor** beräknas ge ett underskott beroende främst på tre faktorer;

1) Kansliet för kommunstyrelsens handikappråd överfördes till socialtjänstnämnden från och med 2007. Medel för kansliet ingår inte i nämndens ramar.

2) Trygghetsmätningar om stadens invånares utsatthet för brott och upplevda trygghet kommer att genomföras under året. I uppdraget ligger också effektmätning av insatser för att minska rädslan för att utsättas för brott i stadsdelarna. Medel för mätningarna ingår inte i nämndens ramar.

3) Statens institutionsstyrelse (SiS) genomför ett vårdkedjeprojekt mot våld och gängbildning för att stärka vårdkedjan för ungdomar i särskilt utsatta storstadsområden. I projektet ingår att socialtjänstens placeringar subventioneras till viss del. Kommunernas motprestation är att tillhandahålla kontorslokaler för de av SiS anställda samordnarna som följer ungdomarna genom vårdkedjan. I Stockholm har socialtjänstförvaltningen detta uppdrag. Medel för detta ingår inte i nämndens ramar.

För **förvaltningsledning och administration** prognostiseras ett överskott beroende på att viss vakanshållning uppstår i glappet mellan anställningar och restriktivitet med utvecklingsinsatser i avvaktan på kostnadsutvecklingen i förvaltningen.

För området **utomlänsplacerade funktionshindrade** prognostiseras ett mindre överskott. Nämnden har under verksamhetsåret 2008 betalningsansvaret för ca 65 personer med utvecklingsstörning från Stockholms län som är placerade av lands-tinget före kommunaliseringen 1995. År 2004 träffades en överenskommelse med anledning av bosättningskommunernas övertagande av betalningsansvar utifrån lagen om utjämning av vissa kostnader för stöd och service till funktionshindrade. Det innebär att kommuner som har "stockholmare" i egen privat regi från och med 2006 har hela ansvaret för "stockholmarna". Ett mindre överskott beräknas.

### **Åtgärder för att möta kostnadsökningar och minskad efterfrågan**

Budgetunderskottet för Enheten för hemlösa pekar enligt prognosen på ett underskott på ca 12,0 mnkr. Ytterligare kostnadsökningar kan inte uteslutas. En jämförelse av vård- och boendekostnader för perioden januari - mars, visar en merkostnad 2008 på ca 4,6 mnkr i förhållande till samma period 2007.

1) Med hänvisning till det ekonomiska läget på Enheten för hemlösa ska en utomstående konsult anlitas. Uppdraget blir att göra en genomlysning av situationen på enheten med avseende på organisation, in- och utflöde av ärenden och andra faktorer som påverkar ett ökande underskott.

För att möta de kostnadsökningar som prognostiseras för Enheten för hemlösa under 2008 föreslås ytterligare åtgärder. Vissa av åtgärderna kan enheten själv genomföra inom ramen för egen verksamhet medan andra åtgärder måste beslutas på annan nivå.

2) Noggranna tillhörighetsprövningar av Mottagningsgruppen och hänvisning av så många som möjligt till andra myndigheter med stöd av lagen och riktlinjerna. Förbättrat samarbete med Socialjouren, för att direkt kunna hänvisa personer till rätt instans.

3) Aktualisera förslag till ändring av riktlinjer så att stadsdelsnämndernas ansvar för personer som vräkts utökas från 1 till 12 månader efter vräkningen.

4) Varje vecka lista de personer som är aktuella på team 1 som är tänkbare för att gå vidare i ett mer självständigt boende. Individuell uppföljning med besök och samtal med handläggaren samt resonemang om alternativt boende.

5) Genom härbärgesjouren minska oplanerade övernattningar på härbärgen samt avslå fler förfrågningar från personer som inte vill delta i en planering och som har egen försörjning.

6) Fortsatt restriktiv hållning vad gäller LVM, särskilt för personer som tvångsomhändertagits åtskilliga gånger och i stället arbeta för andra vård- och boendelösningar som är mer kostnadseffektiva.

7) Införa tidsbegränsat boende på Råcksta för att underlätta att gå vidare till annan boendeform. Personer som inte trappar ner sitt missbruk eller sin kriminella livsföring och som inte utnyttjar den personalkompetens som finns på Råcksta ska särskilt uppmärksammas.

8) Avsluta ärenden när det går - personer som bott i skötsamhet 1,5 år i försökslägenhet ska enligt Efh:s regler kunna ta över kontraktet. Gränsen är enligt riktlinjerna 1 år. Tiden i försöksboende bör därför kunna minskas. Detta skulle frigöra boendestödjarna så de kan ägna mer tid till dem som behöver boendestöd, speciellt inledningsvis. Det skulle även minska socialbidragskostnaderna.

9) Genomgång av de personer som bor i andra kommuner i mer eller mindre permanenta boenden och utreda möjligheterna att begära överflyttning av ärendansvaret.

HVB Vuxna ser en minskande och delvis ändrad efterfrågan på sina tjänster. Ett antal verksamhetsförändringar föreslås därför. Verksamhetsförändringarna kommer dock att innebära vissa engångskostnader och minskade intäkter, vilka i dagsläget är svåra att uppskatta.

10) Ekens stödboende upphör fr.o.m. den 30 september 2008.

11) Riddarens nuvarande erbjudande om stödboende är inte efterfrågat. Därför omstruktureras verksamheten till ett motivationsboende för klienter med underhållsbehandling. Efterfrågan beräknas öka och eventuellt kommer platsantalet att utökas med 2 till 15 platser.

12) Västberga Gårds lokaler på Båtmanskroken (Pettersbergsgården) sägs upp och verksamheten integreras med Västberga utredning och motivation och Älvis/Linden på Västberga Gårdsväg. Överflyttningen av Västberga behandling planeras att ske i två steg, dels i september och dels i november. Förändringen innebär i dagsläget ingen minskning i platsantalet, men kan bli aktuellt senare vilket i så fall tas upp i verksamhetsplan 2009.

13) En flytt av Bandhagshemmets och Ankarets verksamheter planeras till kvarteret Kastanjen i Hägersten.

### Resultatenheter

Inom socialtjänstförvaltningen finns en resultatenhet, Tillståndsenheten. Vid utgången av 2007 hade enheten ett litet överskott. Enheten beräknas lämna varken ett underskott eller ett överskott till resultatfonden till 2009.

### Omslutningsförändringar

Inom enheten för ledsagarservice har ökad efterfrågan av ledsagning medfört ökade personalkostnader. En omslutningsförändring för ledsagarservice med 1,1 mnkr föreslås.

### Budgetjusteringar

Prognosen förutsätter att verksamheter som startats under tidigare år och som erhållit särskilda medel från kommunstyrelsen erhåller motsvarande anslag under 2008. Förslagen till budgetjusteringar uppgår till 11,3 mnkr och avser nedanstående:

Uppdrag	Belopp
Barnuppdraget i Stockholms socialtjänst, BUSS	0,5
Utbildningsinsats i samband med införandet av BBIC	1,5
Simba Center	1,0
Föreningen Livstycket	4,3
Utredning om hedersrelaterat våld	2,8
Förstudie felaktiga utbetalningar	1,2
<b>Summa budgetjusteringar SotN</b>	<b>11,3</b>

**Barnuppdraget i Stockholms socialtjänst, BUSS:** I kommunfullmäktiges budget för 2008 uppdrogs åt socialtjänstnämnden att under 2008 genomföra en översyn gällande stadens mål, riktlinjer, insatser, kvalitetssäkring och uppföljning gällande arbetet med barn och ungdomar i behov av vård och stödinsatser. Översynen ska genomföras i två delar:

- En fyllig kartläggning av omfattningen, karaktären och kvaliteten i de samlade insatserna för barn som far illa. Kartläggningen ska fokusera både på tydliga styrkeområden och på allvarliga svagheter.

- Fokusera på större utvecklingsmöjligheter i form av implementering av nya modeller, i systematiskt utvecklings- och utbildningsarbete, i manualbaserad och lika behandling över hela staden, i kvalitetsuppföljning och i bygget av tydliga kompetenscentra.

Utredningen finansieras till stora delar inom ram men överskjutande kostnader uppgår till 0,5 mnkr. Förvaltningen föreslår att nämnden begär budgetjustering med motsvarande belopp.

**Utbildningsinsats i samband med införandet av BBIC:** Förvaltningen kommer under året att genomföra en mycket stor utbildningsinsats i samband med införandet av BBIC, Barns behov i centrum. Genomförandet av utbildningen är ett stort åtagande där samtliga stadsdelsnämnders personal inom barn- och ungdomsområdet ska involveras. För ett framgångsrikt genomförande krävs ett utvidgat "team" som klarar av den stora mängden utbildningar på så kort tid som möjligt. Kostnaderna för insatsen beräknas till 2,0 mnkr. Budgeten uppgår till 0,5 mnkr för detta. Förvaltningen föreslår att nämnden begär budgetjustering motsvarande mellanskillnaden, 1,5 mnkr.

**Simba Center:** Verksamheten vänder sig till lågutbildade och långtidsarbetslösa invandrarkvinnor över 25 år. Verksamheten har pågått sedan 1998 och har tidigare under flera år erhållit pengar genom kompetensfonden. Finansiering för denna verksamhet finns inte inom nämndens anslag till frivilligorganisationer. Kostnaden för Simba Centers verksamhet beräknas uppgå till 1,0 mnkr för första halvåret 2008. Medel för första halvåret har utbetalats under första tertialet. Förvaltningen föreslår att nämnden begär budgetjustering motsvarande 1,0 mnkr.

**Föreningen Livstycket:** är en ideell förening för utbildning av personer med utländsk härkomst vilka står långt från den formella arbetsmarknaden. Inom Livstyckets dagliga verksamhet varvas teori med praktik. Utbildningsinsatserna syftar till att stärka deltagarnas självförtroende samt utveckla deras språkkunskaper och kunskaper om det svenska samhället. Verksamheten beräknas kosta knappt 4,3 mnkr under 2008. För första halvåret har ca 2,4 mnkr utbetalats. Förvaltningen föreslår att nämnden begär budgetjustering motsvarande 4,3 mnkr.

**Utredning om hedersrelaterat våld:** Socialtjänstnämnden har i uppdrag att göra en stadsövergripande kartläggning av det hedersrelaterade våldets omfattning och karaktär i Stockholm. Uppdraget omfattar också en kartläggning av hedersrelaterade inskränkningar som begränsar barns, ungdomars och kvinnors personliga rörelsefrihet. Medel har sökts hos länsstyrelsen för en delfinansiering. Stadens kostnader därutöver beräknas uppgå till 2,8 mnkr. Förvaltningen föreslår att nämnden begär budgetjustering med motsvarande belopp.

**Förstudie kring felaktiga utbetalningar:** Socialtjänstnämnden har föreslagit att kommunstyrelsen ger nämnden i uppdrag att genomföra en förstudie gällande utformningen av en central funktion som utför utredningar om felaktiga utbetalningar och bidragsbrott för staden som helhet. I uppdraget ingår att i samråd med stadsledningskontoret ta fram ett centraliserat system för statistikföring över felaktiga utbetalningar av ekonomiskt bistånd. Kostnaden beräknas uppgå till 1,2 mnkr. Förvaltningen föreslår att nämnden begär budgetjustering med motsvarande belopp.



## Övrigt

### Ej verkställda beslut

#### *Enligt socialtjänstlagen (SoL)*

En preliminär sammanställning av redovisade ej verkställda beslut enligt SoL per den 31 mars 2008 visar att det finns 12 ej verkställda beslut inom Individ och familj och 9 inom stöd och service till personer med funktionsnedsättning.

#### *Enligt lagen om stöd och service till vissa funktionshindrade (LSS)*

En uppföljning av antal ej verkställda beslut respektive domar enligt LSS per den 31 mars 2008 pågår för närvarande och kommer att redovisas i samband med terti-  
alrapport 2.