



Till
Socialtjänstnämnden

Månadsrapport per den 30 september 2008

Förslag till beslut

Månadsrapporten per den 30 september 2008 godkänns.

Dag Helin

Eva Carin Sandberg

Sammanfattning

Förvaltningsledningen bedömer att socialtjänstnämndens samlade verksamhet kommer att redovisa en ekonomi i balans. För den egna driftverksamheten beräknas ett underskott på 3,0 mnkr. För entreprenaderna prognostiseras ett överskott på 3,3 mnkr och för stöd till utomstående organisationer prognostiseras ett underskott på 3,3 mnkr. Därutöver bedöms stadsövergripande frågor redovisa ett underskott motsvarande 1,1 mnkr medan ansvaret för utomlänsplacerade funktionshindrade beräknas medföra ett överskott på 4,0 mnkr. Tillståndsenheten som är nämndens enda resultatenheter bedöms ge ett överskott på 1,0 mnkr och lämnar därmed ett överskott att föras till 2009. Bedömningarna grundas på beslut om nämndens budget utifrån KF-budgeten samt beslut om tertialrapport 1 för 2008.

Bakgrund och ärendets beredning

I enlighet med stadens regler för ekonomisk förvaltning följer förvaltningen kontinuerligt verksamheten över året och redovisar utfallet i månadsuppföljningar, tertialrapporter med delårsbokslut och verksamhetsberättelse med bokslut. I detta tjänsteutlåtande redovisas månadsrapport per den 30 september 2008. Tjänsteutlåtandet har tagits fram inom förvaltningens ekonomiavdelning i samråd med förvaltningsledningen.

Prognos för året

	Avvikelse i bokslut 2007	Arsprognos T2 2008	Arsprognos september
Driftverksamhet	10,2	-3,7	-3,0
Entreprenader	3,1	3,3	3,3
Stöd till utomstående organisationer	2,2	-3,3	-3,3
Utomlänsplacerade funktionshindrade	18,4	4,0	4,0
Stadsövergripande frågor	1,1	-0,4	-1,1
Totalt SotN	35,0	-0,1	-0,1
Resultatöverföring	0,5	-0,7	-0,7
Totalt SotN efter resultatöverföring	35,5	-0,8	-0,8

I tabellen ovan redovisas prognosen för året per den 30 september 2008. Beloppen redovisas i miljoner kronor, mnkr. Förvaltningsledningen bedömer att socialtjänstnämndens samlade verksamhet kommer att redovisa en ekonomi i balans. För den egna driftverksamheten beräknas ett underskott på 3,0 mnkr. För entreprenaderna prognostiseras ett överskott på 3,3 mnkr och för stöd till utomstående organisationer prognostiseras ett underskott på 3,3 mnkr. Därutöver bedöms stadsövergripande frågor redovisa ett underskott motsvarande 1,1 mnkr medan ansvaret för utomlänsplacerade funktionshindrade beräknas medföra ett överskott på 4,0 mnkr. Tillståndsenheten som är nämndens enda resultatenheter bedöms ge ett överskott på 1,0 mnkr och lämnar därmed ett överskott att föras till 2009. Bedömningarna grundas på beslut om nämndens budget utifrån KF-budgeten samt beslut om tertialrapport 1 för 2008. För mer detaljerad uppföljning, fördelat på förvaltningens verksamhetsområden, se redovisningar här nedan. Som jämförelse redovisas bokslut 2007 och tertialrapport 2 2008.

	Avvikelse i bokslut 2007	Arsprognos T2 2008	Arsprognos september
Barn och ungdom	5,9	12,1	14,0
Funktionshindrade	-0,3	-2,2	-2,1
Jourverksamhet	0,0	-0,1	0,0
Hemlösa och missbrukare	-0,5	-16,3	-18,0
Arbetsmarknadsfrågor	-1,1	-2,4	-2,4
Rådgivande verksamheter	-0,7	0,0	0,1
Insatser för kvinnofrid	-0,2	-0,2	0,1
Tillståndsfrågor	-0,5	0,8	1,0
Förvaltningsledning och administration	3,1	0,5	0,2
Omstrukturering	4,5	4,1	4,1
Stadsövergripande	1,1	-0,4	-1,1
Entreprenader	3,1	3,3	3,3
Stöd till utomstående organisationer	2,2	-3,3	-3,3
Utomlänsplacerade funktionshindrade	18,4	4,0	4,0
Summa övrigt	35,0	-0,1	-0,1

Kommentarer till prognos

Barn och ungdom +14,0 mnkr

Nämndens insatser inom området Barn och ungdom inriktas främst mot två områden – beredskap och akut skydd för utsatta barn och ungdomar samt placering av unga i olika typer av boenden.

För de verksamheter som successivt har byggts upp och håller på att byggas upp för och för barn med uppehållstillstånd, prognostiseras ett överskott på ca 9 mnkr. Bland annat beror det på att Migrationsverket premierar hög beläggning med extra ersättning per belagd plats. Tillströmningen av ensamkommande asylsökande barn ungdomar har varit hög och arbetet har varit inriktat på att organisera boenden för att snabbt ta emot ungdomarna. Allt fler ungdomar har kommit under de senaste månaderna.

Behovet av nämndens insatser inom beredskap och akut skydd varierar över tiden och är därmed svårbedömda från månad till månad. En del av klienterna kommer från andra kommuner och därmed har anslaget som är avsett för Stockholms medborgare inte behövts tas i anspråk fullt ut.

Resursteamerna för barn och unga noterar en ökning i efterfrågan från stadsdelarna främst vad gäller antalet jourhemsplaceringar. Detta beräknas medföra ett överskott på ca 3 mnkr för året.

Funktionshindrade – 2,1 mnkr

Ett underskott prognostiseras beroende på hög efterfrågan av LSS-kolloplatser vilket beräknas medföra ett underskott på ca 3 mnkr. Samtidigt har dock efterfrågan på ledsagarservice ökat och beläggningen på korttidshemmen varit hög.

LSS-kollo har mött en ökad efterfrågan i sommar, både från staden och från andra huvudmän. Stadsdelsnämnderna beviljar varje år fler placeringar än vad som ryms inom anslaget. Målet är att alla beviljade kolloansökningar ska genomföras för barn boende i Stockholm. Verksamheten prognostiserar p.g.a. detta ett underskott.

Hemlösa och missbrukare – 18,0 mnkr

För området prognostiseras ett underskott och de medel som avsatts för att möta eventuella underskott inom verksamhetsområdet täcker endast upp till viss del;

Vid Enheten för hemlösa har en översyn av verksamheten och dess förutsättningar genomförts på uppdrag av förvaltningsledningen. Konsultrapporten visar att enhetens kostnadsökning från 2007 till 2008 primärt orsakats av ett ökat antal vård dygn, ett ökat genomsnittligt pris per dygn samt i viss utsträckning en tendens att välja mer kostsamma och mer kvalificerade vård- och boendeformer. Konsulternas genomlysning visar också att arbetet med hemlösa är komplicerat och det krävs såväl tålamod och resurser som effektiva metoder för att uppnå goda resultat. Enhetens underskott beräknas öka något jämfört med bedömningen i tertialrapport 2 och uppgår därmed till knappt 20 mnkr.

Efterfrågan på HVB Vuxnas utbud når inte upp till den beläggningsnivå som planerats. På grund av minskad och förändrad efterfrågan genomförs under hösten en rad verksamhets-

förändringar. Anpassningarna av utbudet kommer att innebära engångskostnader samt tillfälligt minskade intäkter. Det är svårt att uppskatta omfattningen av dessa. I dagsläget bedöms underskottet för HVB Vuxna till ca 3 mnkr.

Stadsgemensamma boenden totalt visar på ett underskott. Merparten kan hänföras till verksamheterna inom Råcksta stöd- och referensboende som förutom lägre beläggning än budgeterat också fått av högre hyreshöjningar än budgeterat.

Stadsmissionen flyttade i maj delar av sin verksamhet till Maria Prästgårdsgata. Lokaliseringen medförde att det blev en stor samling institutioner på en begränsad yta. Omkringboende upplevde hot och otrygghet på grund av bland annat den knarkhandel som under en period skedde helt öppet i området. Förvaltningen beslutade därför att anlita ett bevakningsföretag som placerade väktare på platsen. Kostnaderna för detta beräknas för 2008 uppgå till ca 2,0 mnkr.

Arbetsmarknadsfrågor – 2,4 mnkr

Underskottet inom arbetsmarknadsfrågor avser främst START-verksamheterna. Det beror bl.a. på att Försäkringskassan och Arbetsförmedlingen har genomfört stora organisationsförändringar som påverkat tidigare kontakter och strukturer. En ökning i efterfrågan de senaste månaderna kan inte kompensera intäktsbortfallet under årets första månader. Beställningarna från Jobbtorgen har ökat stort under senaste månaderna och START har behov av att utöka med arbetsterapeutresurser. Ett samarbete har nu inletts. Andra åtgärder som förväntas ge effekt på sikt är att enheten övergick från tre till två team fr.o.m. den 1 september. Det förväntas leda till lägre lokalkostnader och andra fasta kringkostnader.

Tillstånd + 1,0 mnkr

Tillståndsenhetens intäkter har ökat till följd av beslutade avgiftshöjningar. Fyra nya handläggare har anställts. De nya medarbetarna har kommit successivt under året.

Omstrukturering + 4,1 mnkr

Avsatta medel för omstruktureringkostnader beräknas f.n. inte behöva utnyttjas fullt ut. De behov som kan komma att uppstå med anledning av att den nya boendeenheten genomförs och av eventuella effekter av de upphandlingar som nu pågår, visar sig först under nästa år. De pengar som återstår för 2008 får istället bidra till att minska effekterna av underskotten inom området Hemlösa och missbrukare.

Stadsövergripande frågor – 1,1 mnkr

I kommunfullmäktiges budget för 2008 uppdrogs åt socialtjänstnämnden att under 2008 genomföra en översyn gällande stadens mål, riktlinjer, insatser, kvalitetssäkring och uppföljning gällande arbetet med barn och ungdomar i behov av vård och stödinsatser. Denna barnutredning i Stockholms stad, BUSS; ska genomföras i två delar. Utredningen finansieras endast delvis inom nämndens ram.

Implementeringen av BBIC (barns behov i centrum) har påbörjats under året genom utbildning av personal vid samtliga stadsdelsförvaltningar. Förvaltningen har utarbetat förslag på hur BBIC:s utredningsmall kan kompletteras med specifika bedömningsinstrument och beslutstöd för att få fördjupad kunskap kring ungdomar som har ett

antisocialt beteende i form av t.ex. missbruk eller kriminalitet. Utbildningsinsatsen är endast delvis finansierad inom nämndens ram.

Trygghetsmätningar om stadens invånares utsatthet för brott och upplevda trygghet genomförs under året. I uppdraget ligger också effektmätning av insatser för att minska rädslan för att utsättas för brott i stadsdelarna. Medel för mätningarna ingår endast delvis i nämndens ramar.

Socialtjänstnämnden har i uppdrag att göra en stadsövergripande kartläggning av det hedersrelaterade våldets omfattning och karaktär i Stockholm. Uppdraget omfattar också en kartläggning av hedersrelaterade inskränkningar som begränsar barns, ungdomars och kvinnors personliga rörelsefrihet. Medel har sökts hos länsstyrelsen för en delfinansiering. Stadens kostnader därutöver finansieras inte inom nämndens ram.

Stadens arbete mot felaktiga utbetalningar har intensifierats sedan årsskiftet. Det är dock ännu inte möjligt att få fram några statistikuppgifter för att beskriva resultat och effekter av detta arbete. Socialtjänstförvaltningen har på uppdrag av nämnden påbörjat förberedelser för arbetet mot felaktiga utbetalningar. Medel för detta finns inte inom nämndens ram.

Statens institutionsstyrelse (SiS) genomför ett vårdkedjeprojekt mot våld och gängbildning för att stärka vårdkedjan för ungdomar i särskilt utsatta storstadsområden. I projektet ingår att socialtjänstens placeringar subventioneras till viss del. Kommunernas motprestation är att tillhandahålla kontorslokaler för de av SiS anställda samordnarna som följer ungdomarna genom vårdkedjan. I Stockholm har socialtjänstförvaltningen detta uppdrag. Medel för detta ingår inte i nämndens ramar.

Funktionshinderinspektörerna har i inledningen av sitt uppdrag genomfört något färre inspektioner än beräknat och utbildningssatsningar har senarelagts. Bedömningskansliet har haft vissa vakanser, men har full bemanning fr.o.m. september. Kansliet för kommunstyrelsens handikappråd överfördes till socialtjänstnämnden från och med 2007. Medel för kansliet ingår inte i nämndens ramar.

Från och med 2008 har nämnden i uppdrag att bedriva forskning och utveckling inom socialtjänstområdet. En ny organisation för verksamheten trädde i kraft först vid halvårsskiftet vilket beräknas medföra ett mindre överskott. Arbetet pågår med en plan för forskning och utveckling, där ambitionen är att initiera flera forskningsprojekt redan under 2008. Förvaltningen bedömer att stora delar av avsatta medel kommer att åtgå till dessa forskningsprojekt.

Entreprenader + 3,3 mnkr

Ett överskott på 3,3 mnkr förväntas uppkomma för entreprenaddriften av planeringshemmet Hammarbybacken och H-huset på Skarpnäckgården. Överskottet beror på ökade intäkter med anledning av högre beläggning än förväntat samt på avgiftshöjning.

Stöd till utomstående organisationer – 3,3 mnkr

Ett underskott beräknas för verksamhetsområdet beroende på att medel för beslutade bidrag till Simba Center och Föreningen Livstycket endast delvis ingår i nämndens budget.

Utomlänsplacerade funktionshindrade + 4,0 mnkr

Ett mindre överskott prognostiseras för verksamhetsområdet. Nämnden har under verksamhetsåret 2008 betalningsansvaret för ca 65 personer med utvecklingsstörning från Stockholms län som är placerade av landstinget före kommunaliseringen 1995. År 2004 träffades en överenskommelse med anledning av bosättningskommunernas övertagande av betalningsansvar utifrån lagen om utjämning av vissa kostnader för stöd och service till funktionshindrade. Det innebär att kommuner som har ”stockholmare” i egen privat regi från och med 2006 har hela ansvaret för ”stockholmarna”.

Verksamhetsuppföljning

Under denna rubrik redovisar förvaltningen utfallet för ett antal mätetal. Avsikten är att ge en ögonblicksbild av läget för några av förvaltningens nyckelområden, dels vad gäller egen verksamhet och dels för några stadsövergripande funktioner. I månadsrapporten för september redovisas månadsutfallet för sex områden.

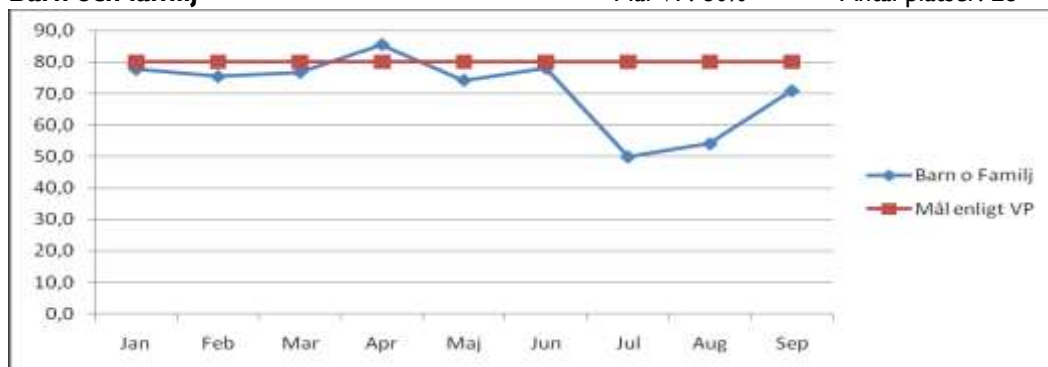
Barn och ungdomar – beläggning boenden

Redovisningen avser nämndens egna verksamheter inom HVB barn och ungdom. I genomsnitt är beläggningen under september månad 79,0 procent att jämföra med målet 83,0 procent i verksamhetsplanen. Eftersom månadsrapporten skall lämnas innan inrapportering av mätetalen sker, avser uppgifterna genomsnittlig beläggning i procent för föregående månad.

Barn och familj

Mål VP: 80%

Antal platser: 28

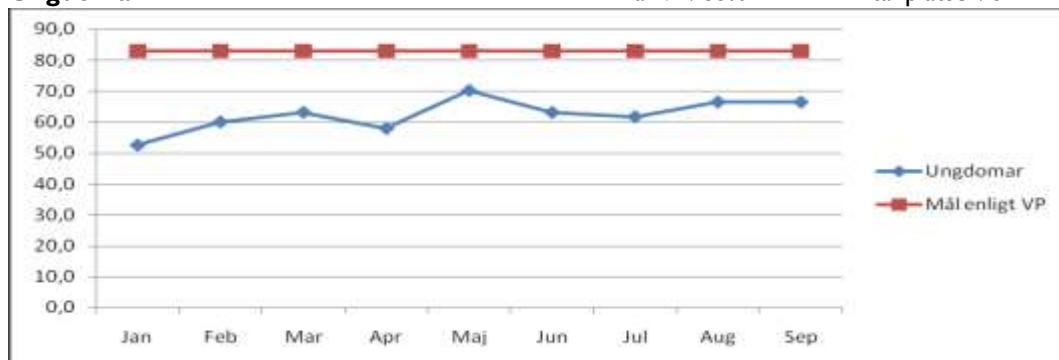


Efterfrågan från stadsdelsförvaltningarna varierar över tid. Under sommarperioden var en verksamhet dessutom stängd, varför antalet platser var kraftigt reducerat.

Ungdomar

Mål VP: 83%

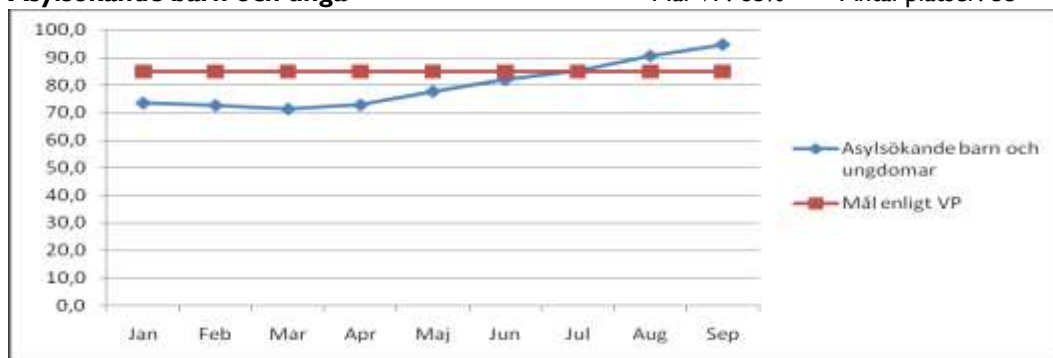
Antal platser: 34



Asylsökande barn och unga

Mål VP: 85%

Antal platser: 55



Skyddat boende barn o. unga

Mål VP: 75%

Antal platser: 8

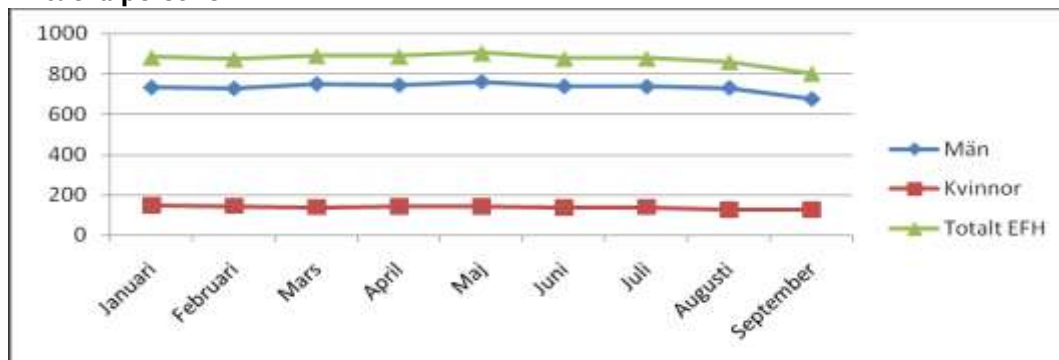


Placeringarna är ofta akuta och placeringstiderna korta. Stadsdelsförvaltningarnas efterfrågan har minskat under året jämfört med föregående år.

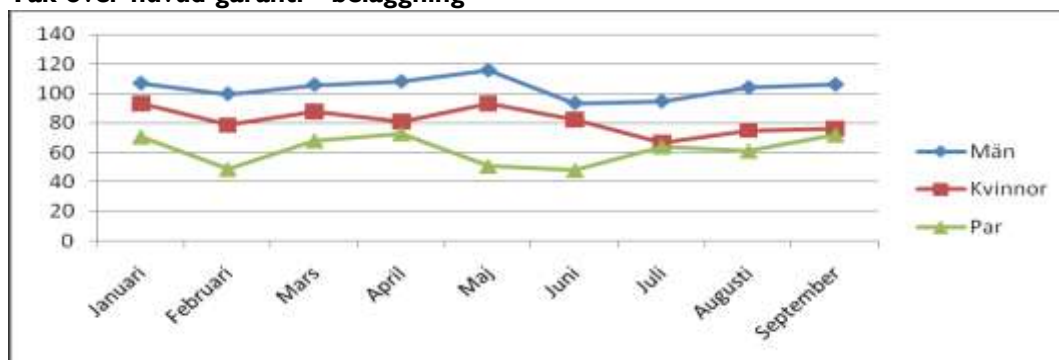
Hemlöshet

Uppgifterna avser Enheten för hemlösa den sista dagen i månaden. Totala antalet hemlösa uppgår för september till 802 personer vilket är en minskning med 58 personer jämfört med augusti.

Aktuella personer



Tak-över-huvud-garanti – beläggning



Beläggningen är beräknad på ordinarie antal platser, vilket innebär att när beläggningen är över 100 procent utnyttjas de extraplats som finns att tillgå. När parplatserna är outnyttjade kan de användas av män, dvs. de är ytterligare en resurs på manssidan. Redovisningen omfattar egen regi, privata entreprenörer och frivilligorganisationer. Antalet platser för män är 129 samt 19 extraplats, för kvinnor 34 platser plus 3 extraplats och för par 8 platser.

Tak-över-huvudet-garantin har kunnat hållas med goda marginaler. Om man ser tillbaka på året hittills var beläggningen som högst under perioden mars-maj, både på mans- och kvinnosidan. Under juni-juli däremot var beläggningen som lägst. Från och med augusti har beläggningen ökat igen, men är lägre än under vårmånaderna.

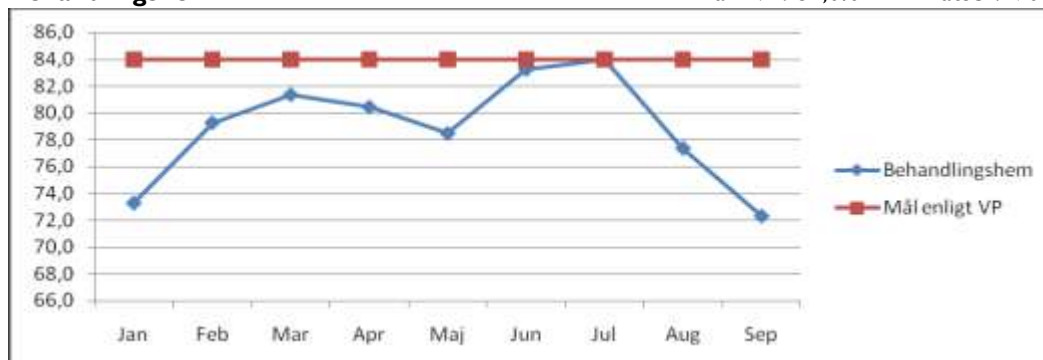
Institutioner för vuxna - beläggning boenden

Redovisningen avser nämndens egna verksamheter inom HVB Vuxna och stadsgemensamma boenden. Eftersom månadsrapporten skall lämnas innan inrapportering av mätetalen sker, avser uppgifterna nedan genomsnittlig beläggning för föregående månad. Beläggning över 100 procent innebär som regel att par delar på ett rum.

Behandlingshem

Mål i VP: 84,0%

Platser: 170 st

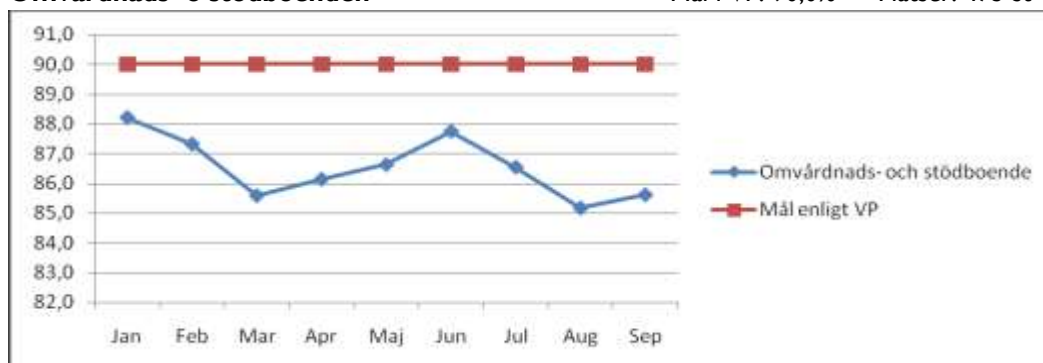


Västberga Gårds verksamhet vid Båtmanskroken har integrerats med Västberga utredning/motivation och Älvis/Linden på Västberga Gårdsväg. En neddragning av antalet platser gjordes i samband med detta. Därutöver uppstod i somras, efter en vattenläcka, stora skador på Västberga gård vilket bidragit till minskad beläggning.

Omvårdnads- o stödboenden

Mål i VP: 90,0%

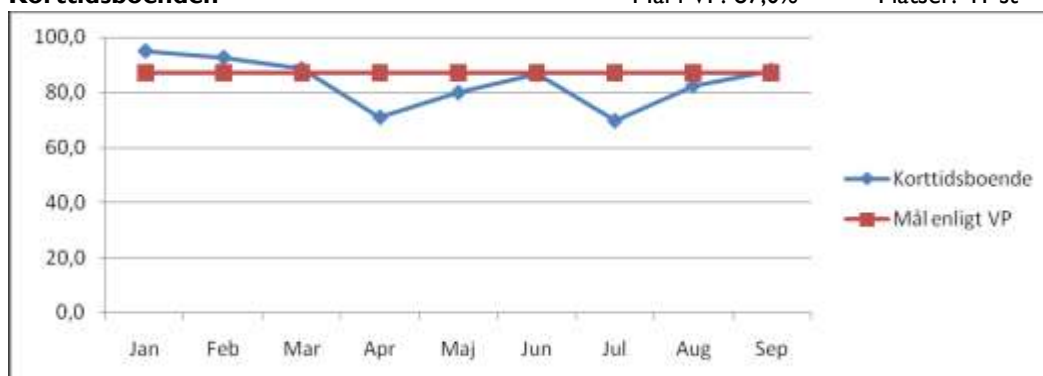
Platser: 473 st



Korttidsboenden

Mål i VP: 87,0%

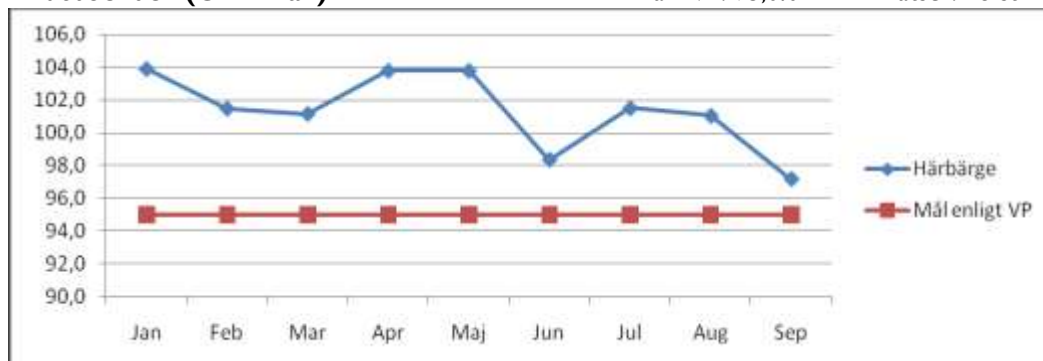
Platser: 41 st



Akutboenden (Grimman)

Mål i VP: 95,0%

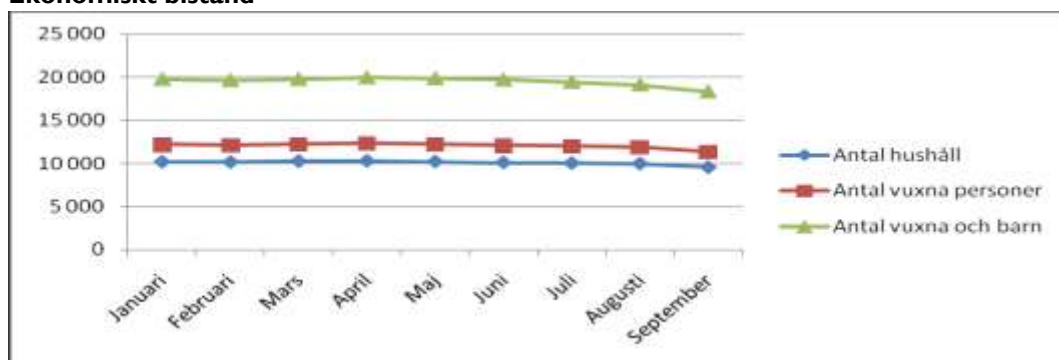
Platser: 28 st



Ekonomiskt bistånd

Uppgifterna avser ekonomiskt bistånd för hela staden. Siffrorna för september är uppskattade. Kostnaderna för ekonomiskt bistånd uppgick till 72,6 mnkr under augusti och beräknas uppgå till 70,6 mnkr för september månad.

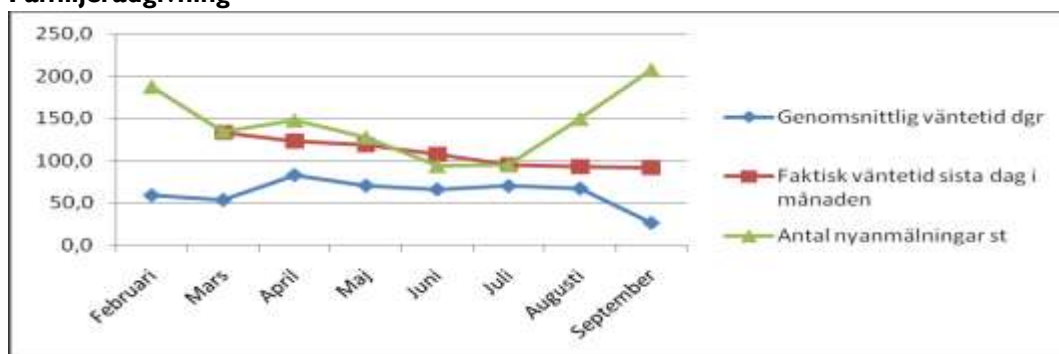
Ekonomiskt bistånd



Rådgivande verksamheter

Genomsnittlig väntetid inom familjerådgivningen baseras på tiden mellan tidsbeställningstillfället och första erbjudna nybesökstid. Genomsnittssiffran för väntetiden är alltid mycket lägre än den faktiska väntetiden för det stora flertalet. Det beror på att vissa får en mycket snabb återbudstid vilket avspeglar sig i genomsnittssiffran som därigenom blir lägre. Att den genomsnittliga väntetiden stigit har bland annat sin förklaring i stundande semestrar som innebär att nybesökskapaciteten minskar.

Familjerådgivning





Den sista juli uppgick den faktiska väntetiden till 3 kalendermånader. Den faktiska väntetiden är dagarna från den sista maj till första lediga nybesökstid. Ett riktmärke har tidigare varit en väntetid på högst tre kalenderveckor. Antalet nyanmälningar var i september 208 st.

I dagsläget är alla nybesökstider fram till nyår fulltecknade. Ca 350 ärenden (700 personer) har fått en nybesökstid som de ännu inte varit på. Det har bedömts ogörligt att boka in nya klienter för år 2009 redan nu då det kommer att innebära många tidsändringar, avbokningar och annat merarbete eftersom de sökande har svårt att överblicka sin tillvaro så långt fram i tiden. Från oktober månad tas därför emot en tidsbeställningsbegäran och klienterna meddelas att de blir uppringda snarast möjligt, vilket i bästa fall kan gå snabbt på grund av återbud eller i värsta fall i januari 2009.