



Till
Socialtjänstnämnden

Månadsrapport per den 31 oktober 2008

Förslag till beslut

Månadsrapporten per den 31 oktober 2008 godkänns.

Dag Helin

Eva Carin Sandberg

Sammanfattning

Förvaltningsledningen bedömer att socialtjänstnämndens samlade verksamhet kommer att redovisa en ekonomi i balans. För den egna driftverksamheten beräknas ett överskott på 0,6 mnkr. För entreprenaderna prognostiseras ett överskott på 3,3 mnkr och för stöd till utomstående organisationer prognostiseras ett underskott på 2,0 mnkr. Därutöver bedöms stadsövergripande frågor redovisa ett underskott motsvarande 3,3 mnkr medan ansvaret för utomlänsplacerade funktionshindrade beräknas medföra ett överskott på 4,0 mnkr. Tillståndsenheten som är nämndens enda resultatenheter bedöms ge ett överskott på 1,0 mnkr och lämnar därmed ett överskott att föras till 2009. Bedömningarna grundas på beslut t.o.m. tertialrapport 2 för 2008.

Bakgrund och ärendets beredning

I enlighet med stadens regler för ekonomisk förvaltning följer förvaltningen kontinuerligt verksamheten över året och redovisar utfallet i månadsuppföljningar, tertialrapporter med delårsbokslut och verksamhetsberättelse med bokslut. I detta tjänsteutlåtande redovisas månadsrapport per den 31 oktober 2008. Tjänsteutlåtandet har tagits fram inom förvaltningens ekonomiavdelning i samråd med förvaltningsledningen.

Prognos för året

	Bokslut 2007	Årsprognos T2 2008	Årsprognos oktober
Driftverksamhet	10,2	-3,7	0,6
Entreprenader	3,1	3,3	3,3
Stöd till utomstående organisationer	2,2	-3,3	-2,0
Stadsövergripande frågor	1,1	-0,4	-2,3
Utomlänsplacerade funktionshindrade	18,4	4,0	4,0
Totalt SotN	35,0	-0,1	3,6
Resultatöverföring	0,5	-0,7	-0,7
Totalt SotN efter resultatöverföring	35,5	-0,8	2,9

I tabellen ovan redovisas prognosen för året per den 31 oktober 2008. Beloppen redovisas i miljoner kronor, mnkr. Bedömningarna grundas på beslut t.o.m. tertialrapport 2 för 2008. Som jämförelse redovisas bokslut 2007 och tertialrapport 2 2008. För driftverksamheten prognostiseras en resultatförbättring beroende på dels beslut om budgetjustering för LSS-kollo och dels på ökade statliga bidrag för asylsökande ensamkommande barn och ungdomar. Stöd till utomstående organisationer prognostiseras i månadsrapporten redovisa ett något bättre resultat än i tertialrapporten beroende på en gradvis anpassning till budgetramen. Inom stadsövergripande frågor har en justering i bedömningen av flera av projekten bidragit till den prognostiserade resultatförsämringen. Med hänsyn till beslut om budgetjustering med 3,0 mnkr för LSS-kolloverksamheten uppgår resultatförbättringen till 0,7 mnkr netto om man jämför med prognosen i tertialrapport 2. För mer detaljerad uppföljning, fördelat på förvaltningens verksamhetsområden, se redovisningar här nedan.

	Bokslut 2007	Årsprognos T2 2008	Årsprognos oktober
Barn och ungdom	5,9	12,1	14,0
Funktionshindrade	-0,3	-2,2	1,0
Jourverksamhet	0,0	-0,1	0,0
Hemlösa och missbrukare	-0,5	-16,3	-17,4
Arbetsmarknadsfrågor	-1,1	-2,4	-2,0
Rådgivande verksamheter	-0,7	0,0	-0,2
Insatser för kvinnofrid	-0,2	-0,2	0,6
Tillståndsfrågor	-0,5	0,8	1,0
Förvaltningsledning och administration	3,1	0,5	-0,2
Omstrukturering	4,5	4,1	3,8
Stadsövergripande	1,1	-0,4	-2,3
Entreprenader	3,1	3,3	3,3
Stöd till utomstående organisationer	2,2	-3,3	-2,0
Utomlänsplacerade funktionshindrade	18,4	4,0	4,0
Summa övrigt	35,0	-0,1	3,6

Kommentarer till prognos per verksamhetsområde

Barn och ungdom +14,0 mnkr

För de verksamheter som successivt har byggts upp och håller på att byggas upp för ensamkommande asylsökande barns och unga och för barn och unga med uppehållstillstånd, prognostiseras ett överskott på ca 9 mnkr. Bland annat beror det på att Migrationsverket premierar hög beläggning med extra ersättning per belagd plats. Tillströmningen av ensamkommande asylsökande barn ungdomar har varit hög och arbetet har varit inriktat på att organisera boenden för att snabbt ta emot ungdomarna. Allt fler ungdomar har kommit under året.

Behovet av nämndens insatser inom beredskap och akut skydd varierar över tiden och är därmed svårbedömda från månad till månad. En del av klienterna kommer från andra kommuner och därmed har anslaget som är avsett för Stockholms medborgare inte behövt tas i anspråk fullt ut. Resursteamet för barn och unga noterar en ökning i efterfrågan från stadsdelarna främst vad gäller antalet jourhemsplaceringar. Detta beräknas medföra ett överskott på närmare 3 mnkr för året. Därutöver prognostiseras ett överskott för Maria Ungdomsmottagning beroende på vakanser.

Funktionshindrade 1,0 mnkr

Ett överskott prognostiseras beroende på ökad efterfrågan på ledsagarservice och hög beläggning på korttidshemmen.

Hemlösa och missbrukare – 17,4 mnkr

För området prognostiseras ett underskott och de medel som avsatts för att möta eventuella underskott inom verksamhetsområdet täcker endast upp till viss del.

Vid Enheten för hemlösa har en översyn av verksamheten och dess förutsättningar genomförts på uppdrag av förvaltningsledningen. Konsultrapporten visar att enhetens kostnadsökning från 2007 till 2008 primärt orsakats av ett ökat antal vårddygn, ett ökat genomsnittligt pris per dygn samt i viss utsträckning en tendens att välja mer kostsamma och mer kvalificerade vård- och boendeformer. Enhetens underskott beräknas ligga i nivå med bedömningen i tertialrapport 2 och uppgår därmed till knappt 20 mnkr.

Efterfrågan på HVB Vuxnas utbud når inte upp till den beläggningsnivå som planerats. På grund av minskad och förändrad efterfrågan genomförs under hösten en rad verksamhetsförändringar. Anpassningarna av utbudet kommer att innebära engångskostnader samt tillfälligt minskade intäkter. Det är svårt att uppskatta omfattningen av dessa. I dagsläget bedöms underskottet för HVB Vuxna till ca 3 mnkr.

Stadsmissionen flyttade i maj delar av sin verksamhet till Maria Prästgårdsgata. Lokaliseringen medförde att det blev en stor samling institutioner på en begränsad yta. Omkringboende upplevde hot och otrygghet på grund av bland annat den knarkhandel som under en period skedde helt öppet i området. Förvaltningen beslutade därför att anlita ett bevakningsföretag som placerade väktare på platsen. Kostnaderna för detta beräknas för 2008 uppgå till ca 2 mnkr.

Stadsgemensamma boenden visar totalt på ett underskott. Merparten kan hänföras till verksamheterna inom Råcksta stöd- och referensboende.

Arbetsmarknadsfrågor – 2,0 mnkr

Underskottet inom arbetsmarknadsfrågor avser START-verksamheterna. Det beror bl.a. på att Försäkringskassan och Arbetsförmedlingen har genomfört stora organisationsförändringar som påverkat tidigare kontakter och strukturer. En ökning i efterfrågan de senaste månaderna kan inte kompensera intäktsbortfallet under årets första månader. Beställningarna från Jobbtorgen har ökat under senaste månaderna och START utökar nu arbetsterapeutresurserna för att möta detta.

Tillstånd + 1,0 mnkr

Tillståndsenhetens intäkter har ökat till följd av beslutade avgiftshöjningar. Samtidigt har fyra nya handläggare anställts. De nya medarbetarna har kommit successivt under året.

Omstrukturering + 3,8 mnkr

Avsatta medel för omstruktureringarkostnader beräknas f.n. inte behöva utnyttjas fullt ut. De pengar som återstår för 2008 får istället bidra till att minska effekterna av underskotten inom området Hemlösa och missbrukare.

Stadsövergripande frågor – 2,3 mnkr

I kommunfullmäktiges budget för 2008 uppdrogs åt socialtjänstnämnden att under 2008 genomföra en översyn gällande stadens mål, riktlinjer, insatser, kvalitetssäkring och uppföljning gällande arbetet med barn och ungdomar i behov av vård och stödinsatser. Denna barnutredning i Stockholms stad, BUSS, ska genomföras i två delar. Utredningen finansieras endast delvis inom nämndens ram.

Implementeringen av BBIC (barns behov i centrum) har påbörjats under året genom utbildning av personal vid samtliga stadsdelsförvaltningar. Förvaltningen har utarbetat förslag på hur BBIC:s utredningsmall kan kompletteras med specifika bedömningsinstrument och beslutstöd för att få fördjupad kunskap kring ungdomar som har ett antisocialt beteende i form av t.ex. missbruk eller kriminalitet. Utbildningsinsatsen är endast delvis finansierad inom nämndens ram.

Trygghetsmätningar om stadens invånares utsatthet för brott och upplevda trygghet genomförs under året. I uppdraget ligger också effektmätning av insatser för att minska rädslan för att utsättas för brott i stadsdelarna. Medel för mätningarna ingår endast delvis i nämndens ramar.

Socialtjänstnämnden har i uppdrag att göra en stadsövergripande kartläggning av det hedersrelaterade våldets omfattning och karaktär i Stockholm. Uppdraget omfattar också en kartläggning av hedersrelaterade inskränkningar som begränsar barns, ungdomars och kvinnors personliga rörelsefrihet. Medel har sökts hos länsstyrelsen för en delfinansiering. Stadens kostnader därutöver finansieras inte inom nämndens ram.

Stadens arbete mot felaktiga utbetalningar har intensifierats sedan årsskiftet. Det är dock ännu inte möjligt att få fram några statistikuppgifter för att beskriva resultat och effekter

av detta arbete. Socialtjänstförvaltningen har på uppdrag av nämnden påbörjat förberedelser för arbetet mot felaktiga utbetalningar. Medel för detta finns inte inom nämndens ram.

Statens institutionsstyrelse (SiS) genomför ett vårdkedjeprojekt mot våld och gängbildning för att stärka vårdkedjan för ungdomar i särskilt utsatta storstadsområden. I projektet ingår att socialtjänstens placeringar subventioneras till viss del. Kommunernas motprestation är att tillhandahålla kontorslokaler för de av SiS anställda samordnarna som följer ungdomarna genom vårdkedjan. I Stockholm har socialtjänstförvaltningen detta uppdrag. Medel för detta ingår inte i nämndens ramar.

Funktionshinderinspektörerna har i inledningen av sitt uppdrag genomfört något färre inspektioner än beräknat och utbildningssatsningar har senarelagts. Bedömningskansliet har haft vissa vakanser, men har full bemanning fr.o.m. september. Kansliet för kommunstyrelsens handikappråd överfördes till socialtjänstnämnden från och med 2007. Medel för kansliet ingår inte i nämndens ramar.

Från och med 2008 har nämnden i uppdrag att bedriva forskning och utveckling inom socialtjänstområdet. En ny organisation för verksamheten trädde i kraft först vid halvårsskiftet vilket beräknas medföra ett mindre överskott. Arbetet pågår med en plan för forskning och utveckling, där ambitionen är att initiera flera forskningsprojekt redan under 2008. Förvaltningen bedömer att stora delar av avsatta medel kommer att åtgå till dessa forskningsprojekt.

Entreprenader + 3,3 mnkr

Ett överskott på 3,3 mnkr förväntas uppkomma för entreprenaddriften av planeringshemmet Hammarbybacken och H-huset på Skarpnäckgården. Överskottet beror på ökade intäkter med anledning av högre beläggning än förväntat samt på avgiftshöjning.

Stöd till utomstående organisationer – 2,0 mnkr

Ett underskott beräknas för verksamhetsområdet beroende på att medel för beslutade bidrag till Simba Center och Föreningen Livstycket endast delvis ingår i nämndens budget.

Utomlänsplacerade funktionshindrade + 4,0 mnkr

Ett överskott prognostiseras för verksamhetsområdet. Nämnden har under verksamhetsåret 2008 betalningsansvaret för ca 65 personer med utvecklingsstörning från Stockholms län som är placerade av landstinget före kommunaliseringen 1995. År 2004 träffades en överenskommelse med anledning av bosättningskommunernas övertagande av betalningsansvar utifrån lagen om utjämning av vissa kostnader för stöd och service till funktionshindrade. Det innebär att kommuner som har ”stockholmare” i egen privat regi från och med 2006 har hela ansvaret för dessa.

Verksamhetsuppföljning

Nedan ges en ögonblicksbild av läget för några av förvaltningens nyckelområden, dels vad gäller egen verksamhet och dels för några stadsövergripande funktioner. I månadsrapporten för oktober redovisas månadsutfallet för sex områden.

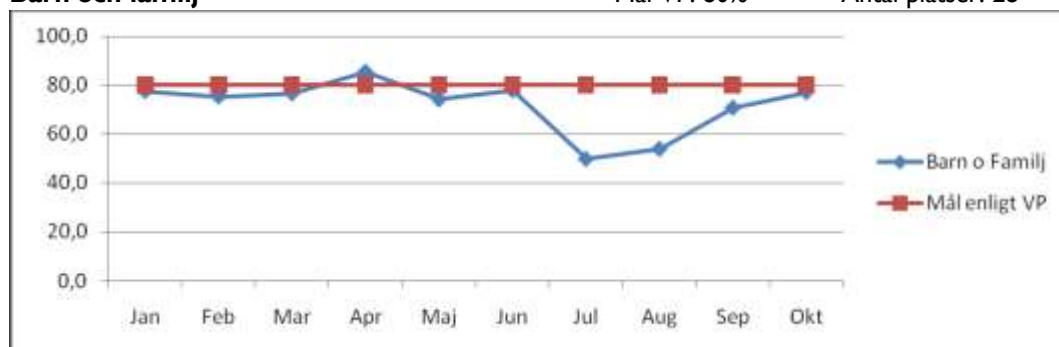
Barn och ungdomar – beläggning boenden

Redovisningen avser nämndens egna verksamheter inom HVB barn och ungdom. I genomsnitt är beläggningen under oktober månad 73,6 procent att jämföra med målet 83,0 procent i verksamhetsplanen. Eftersom månadsrapporten skall lämnas innan inrapportering av måtetalen sker, avser uppgifterna genomsnittlig beläggning i procent för föregående månad.

Barn och familj

Mål VP: 80%

Antal platser: 28

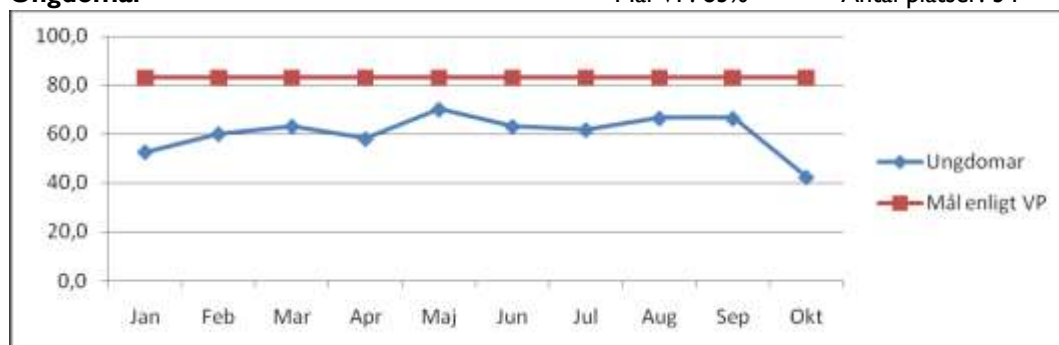


Efterfrågan från stadsdelsförvaltningarna varierar över tid. Under sommarperioden var en verksamhet stängd, varför antalet platser var kraftigt reducerat.

Ungdomar

Mål VP: 83%

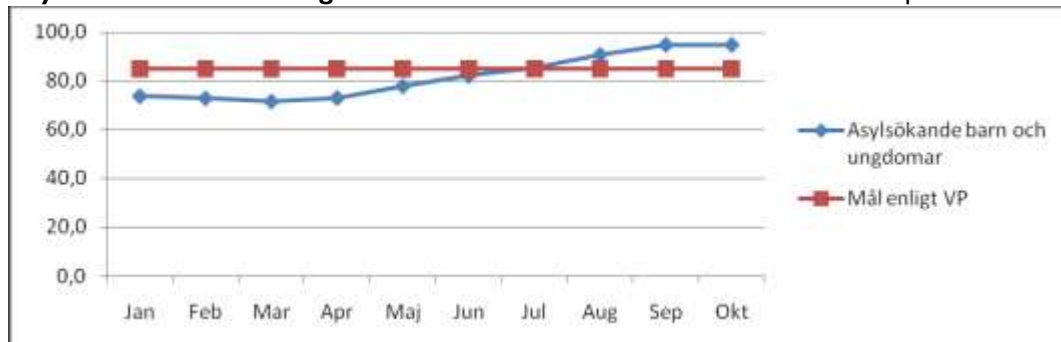
Antal platser: 34



Asylsökande barn och unga

Mål VP: 85%

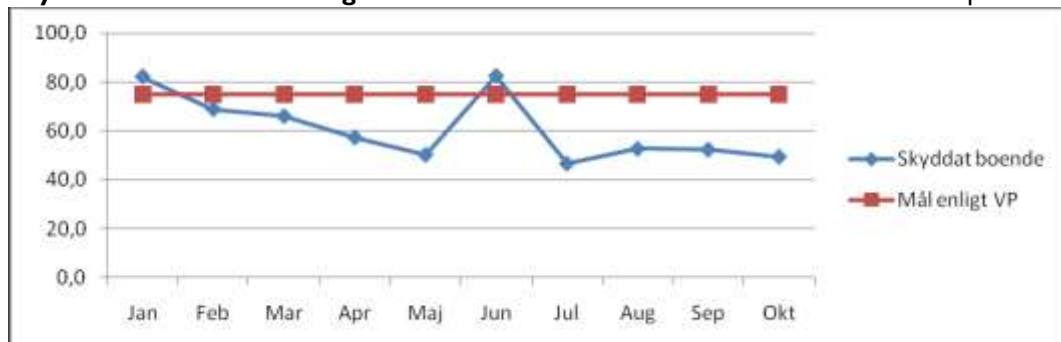
Antal platser: 55



Skyddat boende barn o. unga

Mål VP: 75%

Antal platser: 8

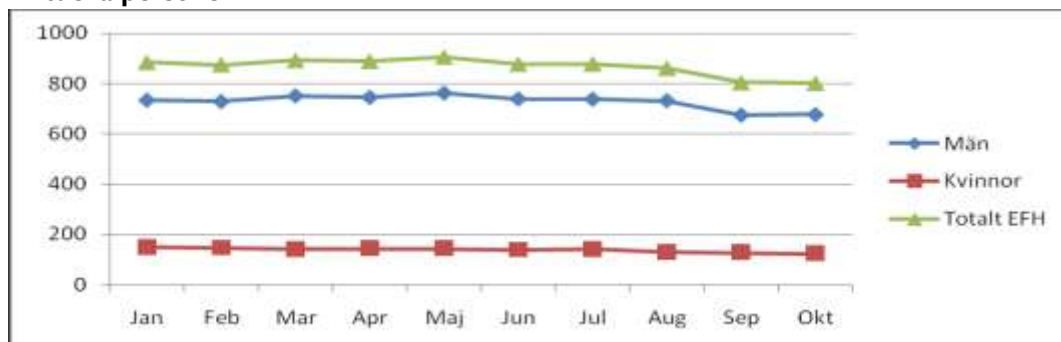


Placeringarna i skyddade boenden är ofta akuta och placeringstiderna korta. Stadsdelsförvaltningarnas efterfrågan har minskat under året jämfört med föregående år.

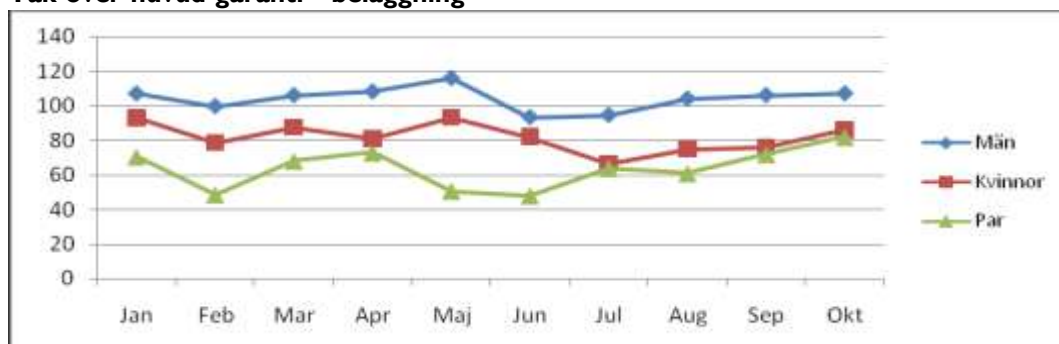
Hemlöshet

Uppgifterna avser Enheten för hemlösa den sista dagen i månaden. Totala antalet hemlösa uppgår för oktober till 800 personer vilket är en minskning med 2 personer jämfört med september.

Aktuella personer



Tak-över-huvud-garanti – beläggning



Beläggningen är beräknad på ordinarie antal platser, vilket innebär att när beläggningen är över 100 procent utnyttjas de extraplats som finns att tillgå. När parplatserna är outnyttjade kan de användas av män, dvs. de är ytterligare en resurs på manssidan. Redovisningen omfattar egen regi, privata entreprenörer och frivilligorganisationer. Antalet platser för män är 129 samt 19 extraplats, för kvinnor 34 platser plus 3 extraplats och för par 8 platser.

Tak-över-huvudet-garantin har under hela månaden kunnat hållas. Utvecklingen sedan i somras har varit sådan att beläggningen ökat månad för månad, både på mans- och kvinnosidan. Kvinno- och parplatserna har dock haft goda marginaler de allra flesta nätter. Beläggningen av mansplatserna är hög, så för att klara garantin används ofta extraplatserna och även de outnyttjade parplatserna.

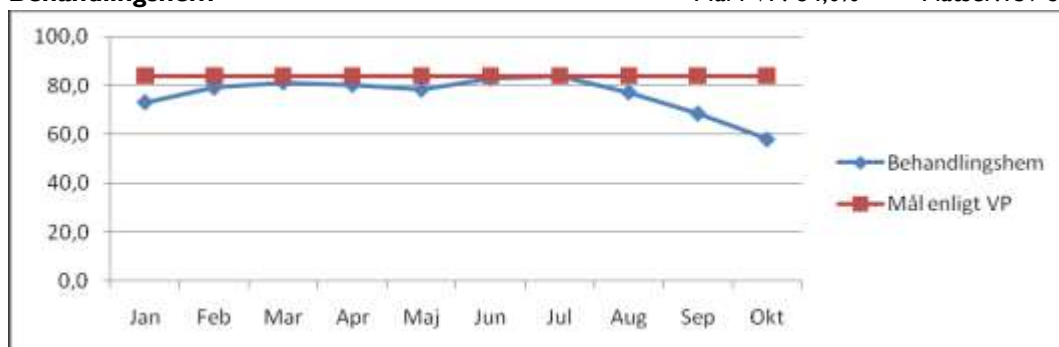
Institutioner för vuxna - beläggning boenden

Redovisningen avser nämndens egna verksamheter inom HVB Vuxna och stadsgemensamma boenden. Eftersom månadsrapporten skall lämnas innan inrapportering av mätetalen sker, avser uppgifterna nedan genomsnittlig beläggning för föregående månad.

Behandlingshem

Mål i VP: 84,0%

Platser: 159 st

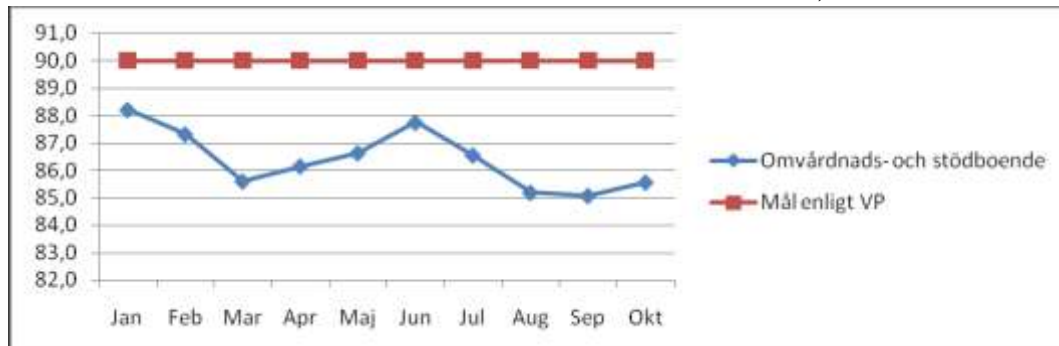


Antal behandlingshemsplatser har p.g.a. ändrad efterfrågan under året minskat med 11 och förvaltningen har idag 159 behandlingsplatser. Neddragningen av platser skedde i samband med att Västberga Gårds verksamhet vid Båtmanskroken integrerades med Västberga utredning/motivation och Älvis/Linden på Västberga Gårdsväg. Att efterfrågan senaste månaderna ändå inte nått upp till budgeterad beläggning beror bl.a. på att en vattenläcka ledde till stora skador på Västberga gård vilket bidragit till att man inte kunnat fylla alla platser.

Omvårdnads- o stödboenden

Mål i VP: 90,0%

Platser: 473 st

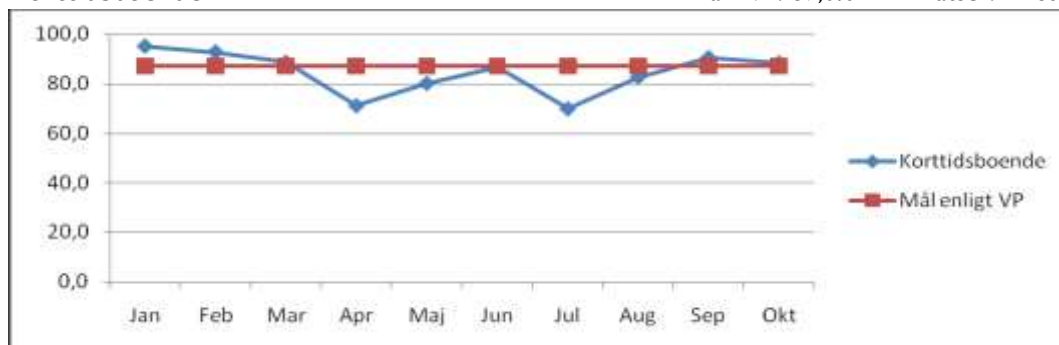


Antal stödboendeplatser har p.g.a. ändrad efterfrågan under året minskat med 20 och förvaltningen har idag 453 omvårdnads- och stödboendeplatser. En fortsatt vikande efterfrågan har skett på dessa platser varför ytterligare minskning kan bli aktuellt.

Korttidsboenden

Mål i VP: 87,0%

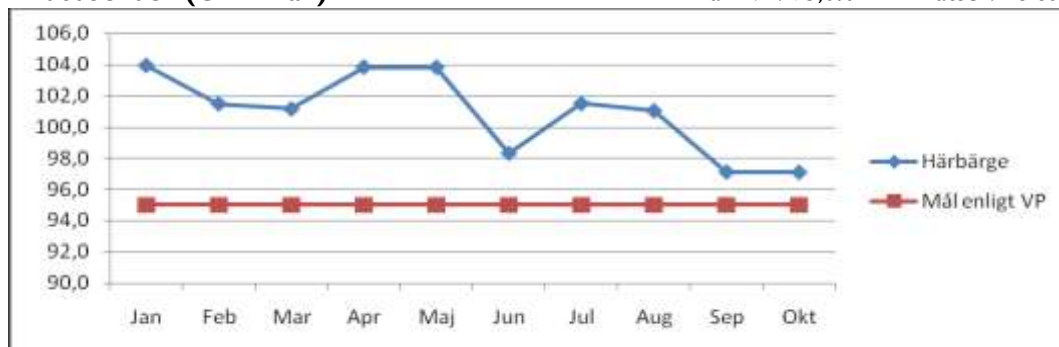
Platser: 41 st



Akutboenden (Grimman)

Mål i VP: 95,0%

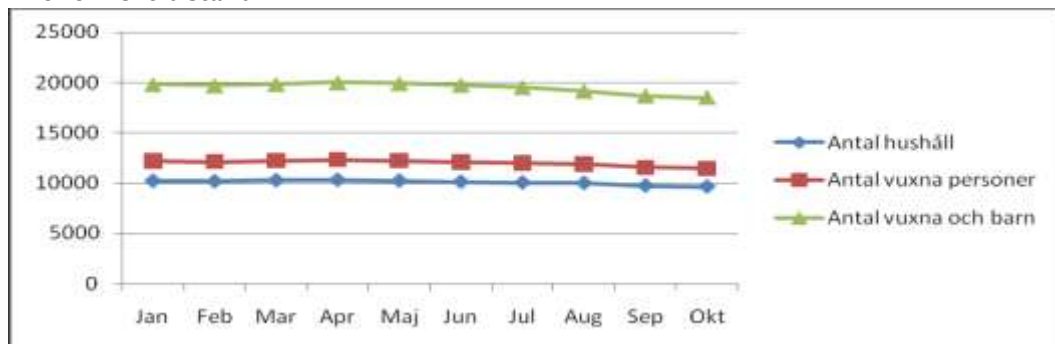
Platser: 28 st



Ekonomiskt bistånd

Uppgifterna avser ekonomiskt bistånd för hela staden. Siffrorna för oktober är uppskattade. Kostnaderna för ekonomiskt bistånd uppgick till 72,7 mnkr under september och beräknas uppgå till 70,6 mnkr för oktober månad.

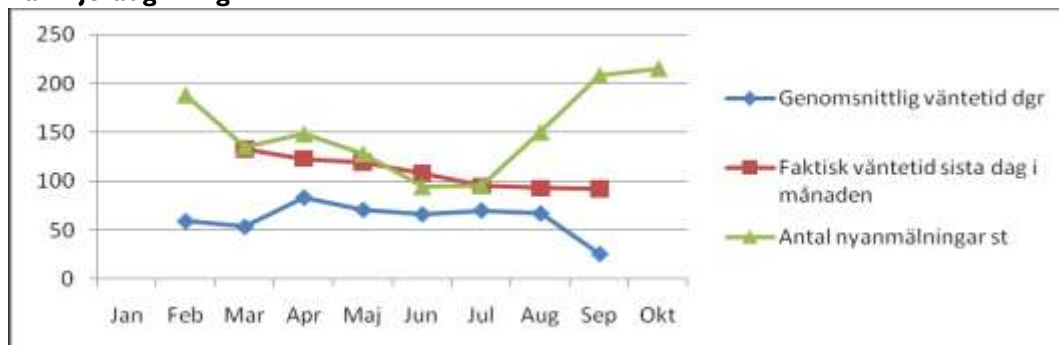
Ekonomiskt bistånd



Rådgivande verksamheter

Genomsnittlig väntetid inom familjerådgivningen baseras på tiden mellan tidsbeställningstillfället och första erbjudna nybesökstid. Genomsnittssiffran för väntetiden är alltid mycket lägre än den faktiska väntetiden för det stora flertalet. Det beror på att vissa får en mycket snabb återbudstid vilket avspeglar sig i genomsnittssiffran som därigenom blir lägre.

Familjerådgivning



Den sista september uppgick den faktiska väntetiden till 3 kalendermånader. Den faktiska väntetiden är dagarna från den sista månaden till första lediga nybesökstid. Ett riktmärke har tidigare varit en väntetid på högst tre kalenderveckor. Antalet nyanmälningar var i oktober 215 st.

Vid månadens ingång var alla nybesökstider till och med årsskiftet fulltecknade. Med befintliga resurser har Familjerådgivningen därmed inte kunnat erbjuda samtal till den som begär inom rimlig tid. Sökande informeras om att inga lediga tider för närvarande finns att tillgå men att vi ringer upp med tidserbjudande i turordning. Genom återbud kan en del därmed erhålla snabb tid medan det stora flertalet får vänta till januari (då pengsystemet kommer att möjliggöra förstärkning).