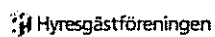




**FASTIGHETEN NILS HOLGERSSONS
UNDERBARA RESA GENOM SVERIGE**

- En avgiftsstudie för år 2005 -



Förord

Värme, varmvatten, vatten och avlopp, el och renhållning tillhör de nödvändiga nyttigheterna i alla bostadshus. Sättet som de produceras på inverkar på de boendes komfort och på miljön i stort. Vidare utgör kostnaden för dem i genomsnitt drygt en tredjedel av den totala boendekostnaden för flerbostadshus. Den sammanlagda kostnaden för dessa nyttigheter uppgår uppskattningsvis till över 40 miljarder varje år för hus som upplåts med hyresrätt och bostadsrätt. Inte minst kostnadsaspekten gör att dessa frågor är viktiga för alla fastighetsägare, bostadsrättshavare och hyresgäster. Också det faktum att många av verksamheterna bedrivs i kommunala eller enskilda monopol innebär att de behöver granskas inte minst med avseende på priserna.

Sedan tio år tillbaka utger årligen Avgiftsgruppen, med representanter HSB Riksförbund, Hyresgästföreningen Riksförbundet, Riksbyggen, SABO och Fastighetsägarna Sverige, rapporten "Fastigheten Nils Holgerssons underbara resa genom Sverige". I denna redovisas fakta bland annat om de kostnadsskillnader som föreligger mellan olika kommuner.

Samarbetspartners för årets undersökning då det gäller faktainsamlingen har varit Energimyndigheten, Svensk Fjärrvärme, Svenska Renhållningsverksföreningen och Svenskt Vatten. Samarbetet med branschorganisationerna har fungerat väl och har varit till stor fördel för att på ett smidigt sätt skaffa fram korrekta fakta. Samarbetet har också bidragit till en nära nog 100%-ig svarsfrekvens beträffande de flesta kostnadsslagen.

EKAN Gruppen i Jönköping har liksom tidigare år ansvarat för faktainsamling, kvalitets-säkring, analys och rapportering. Liksom tidigare år kan man konstatera att det är anmärkningsvärt stora prisskillnader mellan leverantörerna. Avgiftsgruppen hoppas att rapporten ska bidra till att skapa debatt på det lokala planet, vilket förhoppningsvis ska leda till sänkta kostnader för konsumenterna.

Avgiftsgruppen vill framföra ett stort tack till berörda branschorganisationer och myndigheter för gott samarbete och till EKAN Gruppen för ett väl utfört arbete med årets "Holgersson-rapport".

Stockholm i september 2005

Avgiftsgruppen

Innehållsförteckning

Förord	2
Innehållsförteckning	3
1. Sammanfattning	4
1.1 Förutsättningar	4
1.2 Att jämföra taxor och avgifter	4
1.3 Resultat	5
2. Avfall	8
2.1 Fastighetens förutsättning	9
2.2 Framtida krav inom avfallsområdet	9
3. Vatten och avlopp	10
4. El	12
4.1 Prisanalyser	12
4.2 Prisinformation - datainsamling	13
5. Fjärrvärme	20
6. Alternativ till uppvärmning med fjärrvärme	24
7. Totalkostnad	27
7.1 Kommuner med ett innevånarantal över 35.000	29
7.2 Kommuner med ett innevånarantal mellan 15.000 till 35.000	30
7.3 Kommuner med ett innevånarantal under 15.000	31

1. Sammanfattning

1.1 Förutsättningar

Såsom metod för undersökningen har valts att "förflytta" en bostadsfastighet genom landet och jämföra kostnader för sophämtning, vatten och avlopp, el och uppvärmning. När det gäller uppvärmning har kostnader för fjärrvärme använts i de kommuner där fjärrvärmen är det dominerande uppvärmningsalternativet. I övriga kommuner redovisas en kostnad för alternativ uppvärmning enligt beskrivning i kapitel 6 "Alternativ till uppvärmning med fjärrvärme".

Förutsättningar för fastigheten:

Area	1 000 kvm
Antal lägenheter	15
Årsförbrukning	
Elenergi	
- Fastighetsel (35A)	15 000 kWh
- Hushållsel (16A)	34 500 kWh
Fjärrvärme	
- Energiförbrukning	193 000 kWh
- Flöde	3 860 m ³
Olja	25 m ³
Avfall	3 st 370 liters kärl/vecka
Vatten och avlopp	2 000 m ³

Tidigare genomförda undersökningar har visat på en relativt liten skillnad i kronor per kvadratmeter mellan den relativt lilla flerbostadshusfastigheten i den undersökningen och större fastigheter, varför vi har valt att endast studera en fastighet. Målet för undersökningen har varit att få in uppgifter för samtliga kommuner i Sverige. Detta har uppnåtts till 100%.

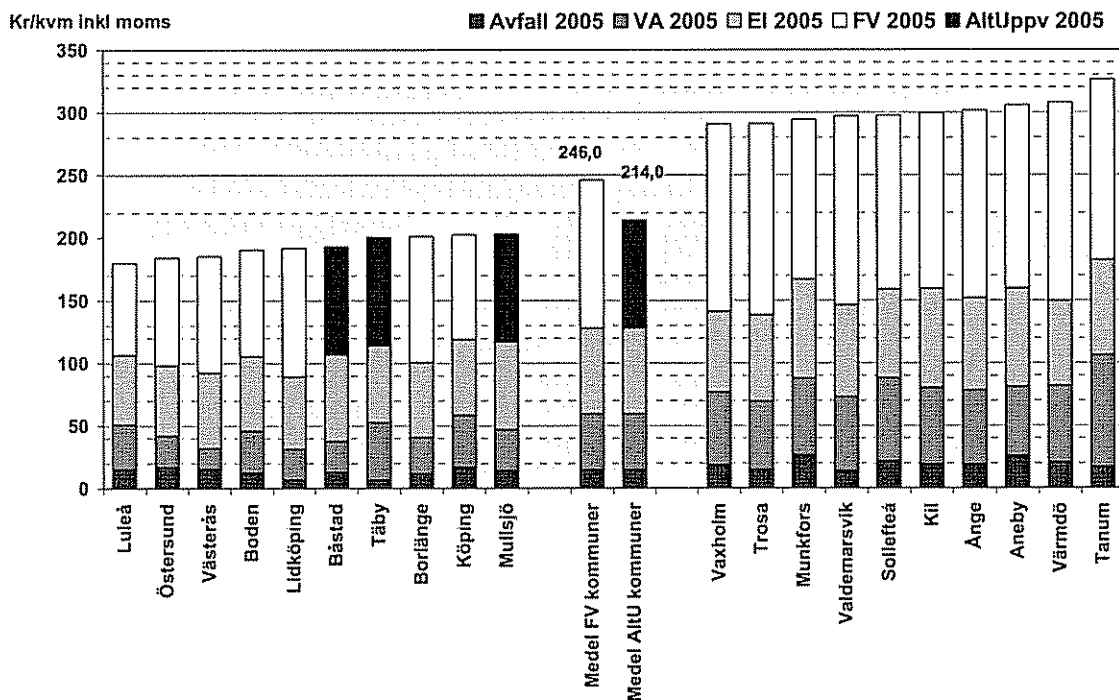
Uppgifterna kommer från respektive kommuns tekniska kontor eller motsvarande för avfall och VA-taxor samt från energi- eller elföretag för fjärrvärme och elpriser. Enbart förbrukningsavgifter har beräknats. Kostnadsuppgifter för alternativet till fjärrvärme (biobränslepelletsbränsle och bergvärmepump) har hämtats från Energimyndigheten. För uppgifter om oljepriser har SCB:s statistik använts. Alla nyttigheter utom VA-verksamheten finansierar verksamheten fullt ut genom taxeintäkter. För VA-kostnaderna har tidigare uppgifter beträffande hur stor andel som är avgiftsfinansierad samlats in av Svenskt Vatten. Detta görs inte längre, varför inte heller vår rapport innehåller sådana uppgifter.

1.2 Att jämföra taxor och avgifter

Erfarenheter från tidigare undersökningar visar att det är möjligt att jämföra taxor även om förutsättningarna skiftar. Den nyttighet som är svårast att passa in i en mall är avfallshanteringen, men det är också den som står för den minsta kostnadsandelen. I anslutning till redovisningen av varje nyttighet finns kommentarer om hur avgifterna har beräknats och vilka osäkerheter som finns i bestämningen av priset.

1.3 Resultat

Det är stora skillnader i taxenivåer mellan kommunerna. Störst spridning finner man bland avfalls- och VA-taxorna. Den största utgiftsposten gäller uppvärmningen där kostnaden för fjärrvärmen varierar mellan 74 och 158 kr/kvm inkl moms. Uppvärmningskostnaderna i kommunerna utan fjärrvärme baseras på medelvärden av pellets- och värmepumpbaserad uppvärmning, 86 kr/kvm inkl moms (89 kr/kvm år 2004). Den högsta totalkostnaden får man i de fall värmen kommer från egna oljepannor. Den höga oljekostnaden är en följd av både ökade råoljepriser och ökad beskattning. Vid oljeuppvärmning har kostnaden beräknats till drygt 202 kr/kvm inkl moms (169 kr/kvm år 2004). Oljeuppvärmningsalternativet redovisas inte i figuren nedan.



Figur 1: Kommuner med högst och lägst totalkostnad

Variationerna för exempelvis sophämtningen beror i många fall på hur tätt befolkad kommunen är och om den har stor andel fritidsboende. För VA-verken är kapitalkostnaden dominerande och beräkningsmetodik för kapitalkostnaden tillsammans kundtätheten ger direkt utslag i kostnaderna för verksamheten. Fjärrvärmen är dyrast på de orter där man investerat i nya, mindre värmeverk och de lägsta fjärrvärmekostnaderna uppvisar orter med sedan länge etablerad fjärrvärmeverksamhet. Detta är dock en sanning med modifikation. I många fall är det faktiskt i kommuner, med sedan länge etablerad fjärrvärmeverksamhet, som man har höjt fjärrvärmepriset mest och man ligger på en nivå klart över medelpriset i Sverige.

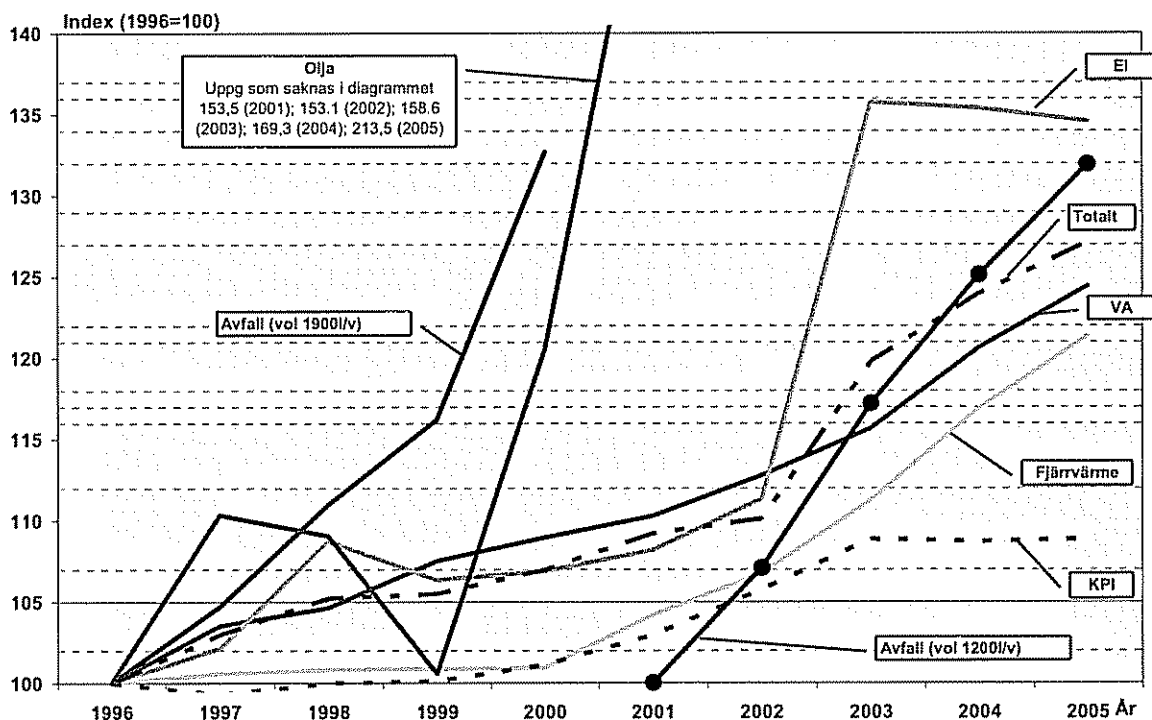
En låg totalkostnad för alla nyttigheter är oftast förknippad med låg fjärrvärmekostnad. En annan viktig iakttagelse är skillnaden i totalkostnad mellan staden och glesbygden. Skillnaden i medelvärden i kommunklasser efter inneväntarantal för fjärrvärmdda kommuner kan uppgå till närmare 35 kr/kvm. Risken har tidigare bedömts som uppenbar att dessa skillnader kan komma att öka i framtiden. I jämförelse med förra årets undersökning är skillnaderna dock oförändrade.

Jämförelse mellan olika taxor kan aldrig bli helt rättvis. Förhoppningsvis kan undersökningar av den här typen ändå fungera som ett lokalt diskussionsunderlag. Skillnader i årliga drift-

kostnader mellan olika uppvärmningsformer utgör ett viktigt beslutsunderlag för att övergå till en annan uppvärmningsform. Det som avgör valet är dock nästan alltid investerarens bedömning av hur investeringen ska förräntas. Andra viktiga bedömningsfaktorer för en fastighetsägare är miljöegenskaper, bekvämlighet och utrymmeskrav.

Nyttighet	2004 kr/kvm	2005 kr/kvm	Förändring	Kommentar
				<i>Alla uppgifter inkl moms</i>
Avfall	14,7	15,5	+5,2%	Höjningen mellan 2003 och 2004 var +6,3%.
VA	44,8	46,2	+3,2%	Förändringen mellan åren 2003 och 2004 var +4,3%
EI (total)	68,6	68,1	-0,7%	-0,3% mellan 2003 och 2004 för EI (total); varav elhandel -5,8% och elnät +3,5% I elhandel ingår punktskatt på el och är redovisat som tillsvidareavtal (medelvärde för landets tio största leverantörer).
Varav elnät	26,3	26,1	-0,8%	
Fjärrvärme	118,3	122,6	+3,6%	+5,0% mellan 2003 och 2004.
Alternativ uppvärmning	89,0	86,0	-3,4%	Uppgifterna är hämtade från Energimyndighetens årliga "Värme i Sverige"-rapporter.
Olja	169,3	201,8	+12,3%	+6,8% mellan 2003 och 2004.
KPI	279,4	279,8	+0,1%	Avser marsvärden av KPI (-0,1% mellan 2003 och 2004)

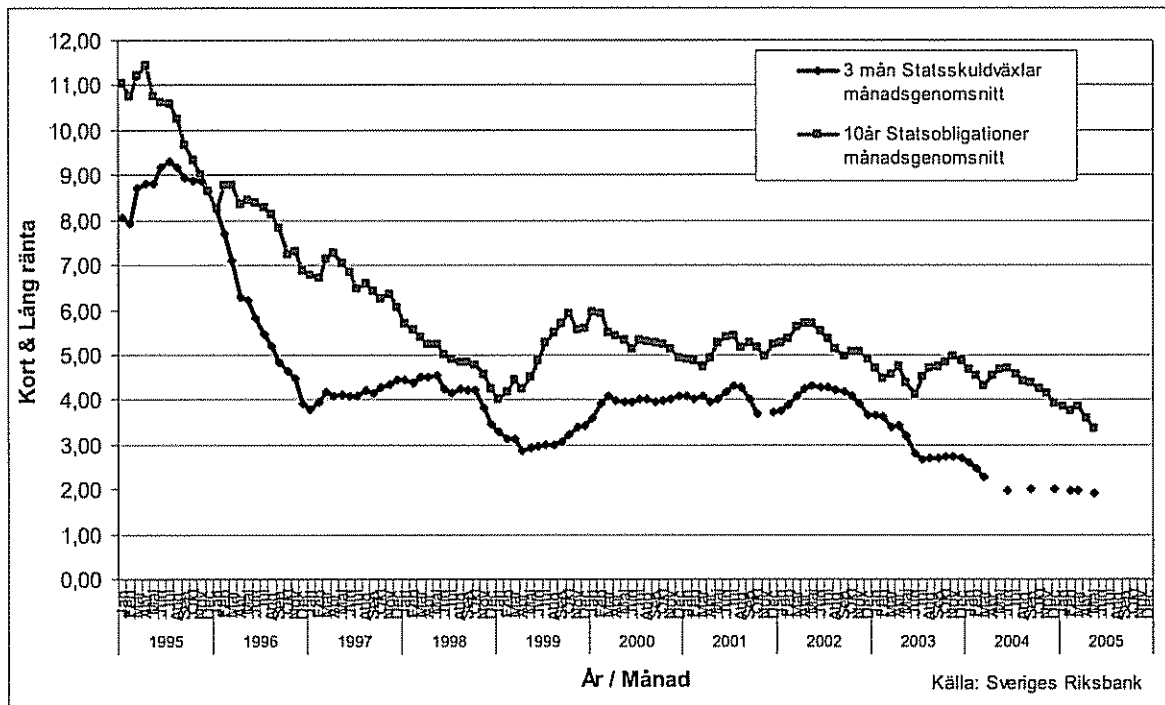
I det följande diagrammet visas utvecklingen för de undersökta nyttigheterna och för konsumentprisindex (KPI) mellan åren 1996 och 2005.



Figur 2: Utvecklingen av undersökta nyttigheter och KPI

Förutom den stabila generella prisutvecklingen speglad av KPI bör noteras att vi idag har historiskt låga räntenivåer, vilket borde ha stor betydelse för kapitaltunga verksamheter som befinner sig i ett förvaltningsskede. I figuren nedan redovisas utvecklingen av den korta och

långa räntan över den studerade tidsperioden 1996-2005. Som synes är den korta räntan fortsatt endast 25% av ingångsvärdet år 1996 medan den långa räntan är nästan halverad.



Figur 3 Utveckling av Kort och Lång ränta (Källa: SCB)

Det borde således finnas gynnsamma objektiva förutsättningar för en nedåt gående pristrend för de undersökta nyttigheterna. Det är därför inte tillfredsställande att konstatera att prisnivå för t ex VA fortfarande ökar. Ökningstakten för VA, fjärrvärme och avfall ser ut att hålla i sig. Däremot har det totala elpriset räknat fram till halvårskiftet 2005 fått en något sänkt prisutveckling. Oljepriset påverkas av det internationella oljepriset och av valutakursförändringar. Fjärrvärmens kostnader påverkas i viss utsträckning av oljepriset och andra ingående råvaror om det prissätts baserat på kostnader. Om det prissätts i relation till alternativa uppvärmningsformer indikerar studien en ökad prispress på fjärrvärmens. Elhandelspriset påverkas bl a av skattehöjningar som kommit till följd av den så kallade gröna skatteväxlingen. Priserna för VA, avfall och elnät är nationellt skapade och nationellt påverkbara, inte minst genom det dominerande inslaget av kommunala huvudmän.

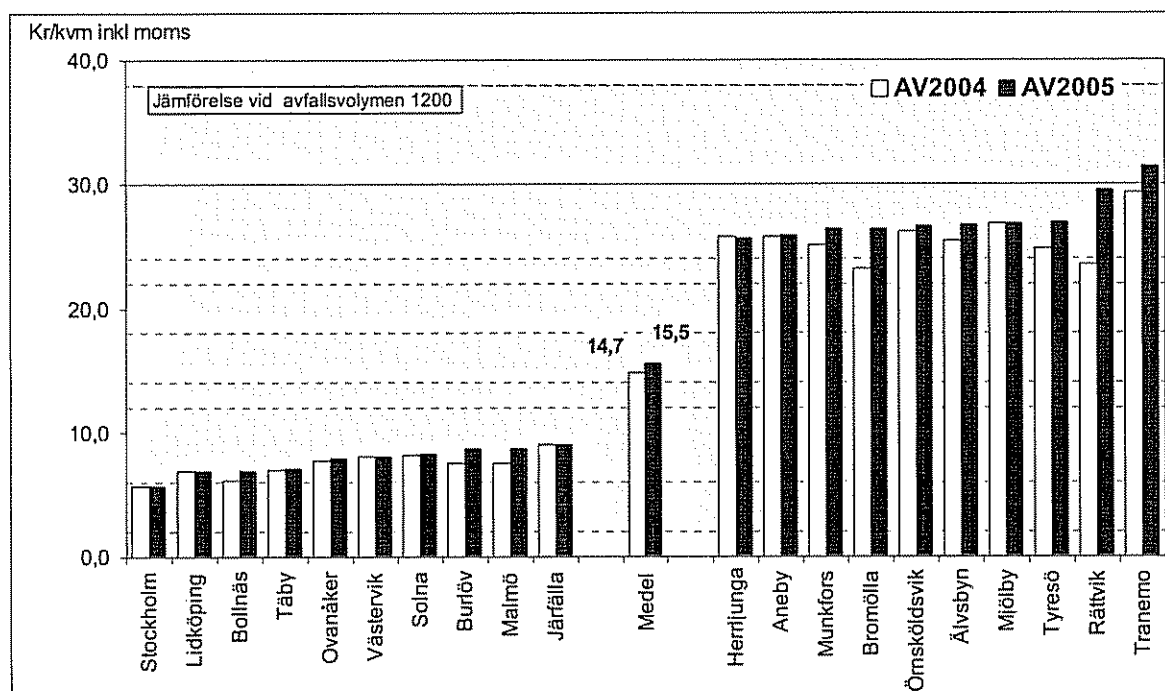
Sammantaget anser Avgiftsgruppen fortfarande att det behövs en betydligt mer ingående debatt och analys över hur man åstadkommer effektivitet för dessa studerade branscher. Detta gäller inte minst förhållandena inom fjärrvärmeområdet.

2. Avfall

Tidigare års redovisningar av kostnaden för att ta hand om avfall har visat på kraftiga variationer mellan kommunerna. Detta är fallet även för 2005 års redovisning. Variationen för avfallskostnaden är fortfarande större än för övriga studerade kostnadsslag. Kommunernas olika lösningar varierar mycket varför det är svårt att få en entydig och enkel redovisning. De flesta kommuner har infört kärthantering och allt fler kommuner jämfört med tidigare undersökning delar upp avfallet i en komposterbar och en brännbar del. Förpackningsåtervinning är väl utbyggd i kommunerna. Detta i kombination med kompostering gör att avfallsmängden att frakta bort från bostaden minskar och ger därmed lägre kostnader för kunderna. Avfallsflödena för hushållsavfall till olika behandlingsformer under föregående år framgår av tabellen nedan. Sedan 2002 har förbränning och biologisk behandling vunnit mark på deponeringens bekostnad.

Behandlingsmetod för hushållsavfall år 2004 (2003 års värden inom parentes) Källa: RVF	Avfallsmängd [Ton]	[Kg/pers]	[%]	
Materialåtervinning	1 384 760 (1 313 760)	153,7 (146,4)	33,2%	(31,4%)
Biologisk behandling	433 830 (402 785)	48,1 (44,9)	10,4%	(9,6%)
Deponering	380 000 (575 000)	42,2 (64,0)	9,1%	(13,8%)
Förbränning med energiutvinning	1 944 290 (1 867 670)	215,8 (208,1)	46,7%	(44,6%)
Farligt avfall	25 700 (26 660)	2,9 (3,0)	0,6%	(0,6%)
Totalt	4 168 580 (4 185 870)	462,7 (466,4)	100%	(100%)

Kommunerna/renhållningsverken har börjat med rutiner för att ta hand om sorterat och miljöfarligt avfall som elektronikskrot och liknande med ökade kostnader som följd. Kommunernas olika sätt att hantera den nya situationen avspeglas i taxorna som ofta ändras kraftigt antingen uppåt eller nedåt. Allt avfall samlas ej heller in vid källan utan fordrar i hög grad hushållens eller fastighetsägarens medverkan.



Figur 4: Kommuner med högsta och lägsta avfallskostnad (vid efterfrågad avfallsvolym på ca 1200 l/vecka)

Diagrammet ovan visar kommuner med lägst och högst avfallskostnader samt medel för undersökningen vilket var 14,7 kr/kvm år 2004 och 15,5 kr/kvm år 2005. Förändringen mellan åren är drygt 5% jämfört med drygt 6% vid föregående undersökning. Knappt 25% av kommunerna har lämnat uppgifter om alternativ kostnad vilket oftast varit relaterat till mindre insamlad volym. Flertalet kommuner har endast lämnat uppgifter om alternativa kostnader och volymer. Dessa kommuner finns redovisade med sina alternativa kostnader i redovisningen ovan. Deras insamlade avfallsvolym är ca 2/3-delar av den efterfrågade. I Bilaga 2 redovisas även den alternativa kostnaden som kommunerna redovisat.

2.1 Fastighetens förutsättning

För fastigheten i undersökningen gäller följande:

- En fastighet med 15 lägenheter, 1000 kvm boyta och motsvarande 5 st 240 liters säckar (för kärl: 3 st 370 liters kärl eller 2 st 660 liters kärl) med hämtning en gång i veckan.
- Hämtningspoäng mellan 30-50, hämtavstånd 9 m. Inga trappor /dörrar i hämtningsväg.
- Kärlhyra och grovsophämtning skall ingå i avgiften.
- Ingen komprimering.
- Kommuner med uppdelning av avfall i brännbart och organiskt har själva redovisat uppdelningen.

I de flesta kommuner finns något taxealternativ som stämmer överens med de givna förutsättningar. För de kommuner som har 14-dagarshämtning räknas med dubbla säck- eller kärlemängden, 6 st 370-literskärl eller 10 st 240 liters säckar. Vid avgift i kr/kg har fastighetens avfallsvikt varit normerad till ca 4987 kg/år. Underlaget för beräkning av avfallsvikten är hämtad från plockanalyser som genomförts av REFORSK.

Allt fler kommuner tillämpar källsortering med uppdelning i vått och torrt avfall och/eller någon form av kompostering. För att jämföra sådana taxor krävs nya och betydligt mer detaljerade antaganden för att jämföra fastighetens kostnader. I praktiken är detta mycket svårt då kommunerna har så totalt skilda taxekonstruktioner och insamlingsmetoder. En komponent som det visat sig svårt att i praktiken få med i kostnadsbeskrivningen är grovsophämtningen, då den hos många kommuner inte längre erbjuds. Detta visa också svårigheten att få med de olika servicenivåer som faktiskt erbjuds fastighetsägaren beroende på vilken kommun som studeras.

2.2 Framtida krav inom avfallsområdet

Det övergripande målet med avfallshanteringen är att uppfylla miljömålen som syftar till god hälsa och miljö samt resurshushållning. Målet för avfallshanteringen konkretiseras i de nationella miljömålen och innebär dels en strävan att minska avfallsmängden (i synnerhet den deponerade mängden) och dels minska avfallets innehåll av hälso- och miljöfarliga ämnen.

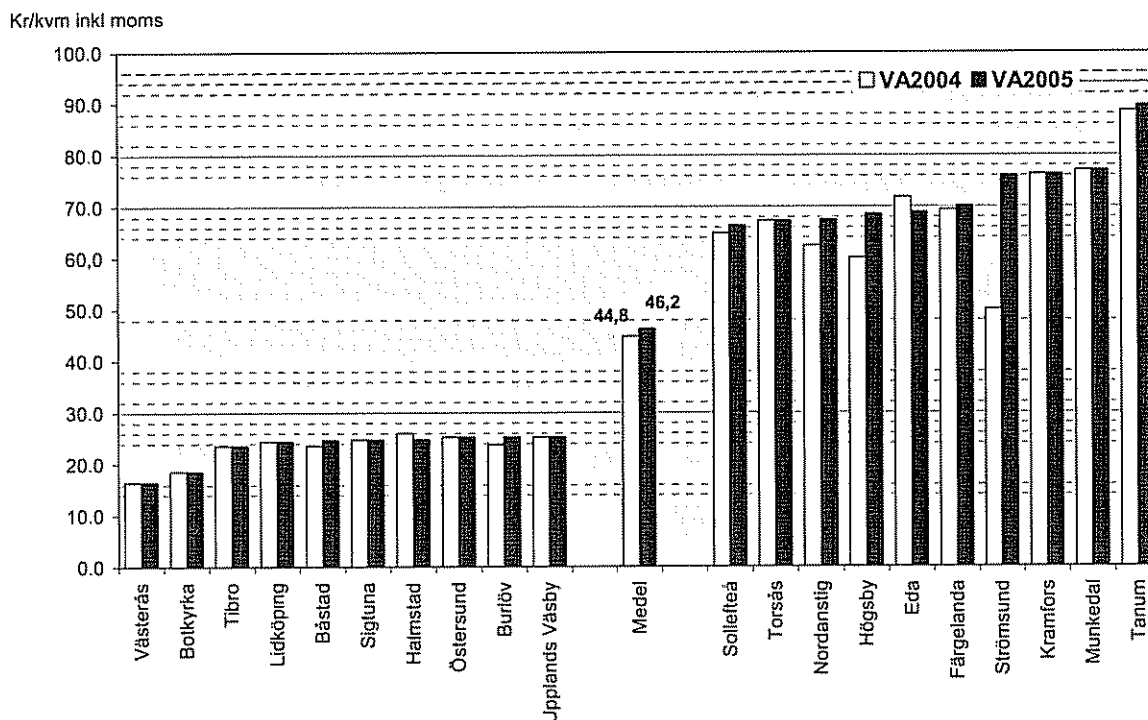
För att åstadkomma detta har ett antal styrmedel beslutats:

- 2005 - Deponeringsförbud för organiskt avfall
 - Svenskt miljömål: total mängd deponerat avfall ska minskas med minst 50 procent jämfört med 1994. (Uppfyllt för hushållsavfall enligt statistiken redan under 2003.)
 - Ny förordning om producentansvar för elektriska och elektroniska produkter träder i kraft den 13 augusti 2005. Tidigare förordning gäller tills vidare för glödlampor och ljuskällor.
 - Förordning och föreskrift om avfallsförbränning träder i kraft 28 december 2005.
- 2008 - Samtliga aktiva deponier ska följa alla regler i förordningen om deponering av avfall.
- 2010 - Nationellt mål om 35 procent av matavfall till biologisk återvinning.
 - Förslag om nationellt mål om att minst 50 procent av hushållsavfallet ska återvinnas genom materialåtervinning, inklusive biologisk behandling
- 2025 - Avfallsmängderna från ny- och tillbyggnad till deponi ska minskas med 90 procent jämfört med 1994 års nivå.

3. Vatten och avlopp

Taxorna för vatten och avlopp förändras inte i sin uppbyggnad på samma sätt som avfalls-taxorna. VA-systemet är inte lika lätt att förändra och ger en stabilare struktur.

Taxornas konstruktion skiljer sig något från kommun till kommun. I stort sett alla kommuner har en fast avgift och en avgift per kubikmeter förbrukat vatten. Till detta kommer i en del fall lägenhetsavgift och/eller mätaravgift. En del kommuner har en dominerande fast del medan de flesta har en låg fast del och en hög rörlig avgift. Vissa kommuner tar också ut en avgift baserad på tomtarea.



Figur 5: Kommuner med högsta och lägsta VA-taxor

Diagrammet ovan visar kommuner med lägst och högst VA-taxor samt medel för undersökningen vilket var 44,8 kr/kvm år 2004 och 46,2 kr/kvm år 2005. I bilaga 1 finns samtliga uppgifter redovisade.

Medelvärdet har stigit med 3,2% mellan åren 2004 och 2005. Ökningen är mindre än föregående år (4,3 % mellan 2003 och 2004). Större städer har högre kundtätthet och får därmed lättare att hålla nere sina taxor. De kommuner som ligger i topp har som regel lägenhetsavgifter i taxan. VA-avgiften har i många fall en indexkoppling. Denna fråga ställs inte i denna undersökning men framgår av Svenskt Vattens egen statistik för småhus. Det visar sig att ca 1/4-del av landets kommuner har en indexreglerad brukningsavgift. I diagrammet ovan har ingen hänsyn tagits till hur stor del av kostnaden som finansieras genom skatter respektive avgifter.

Ingen hänsyn har heller tagits till anläggningsavgifterna. VA-verksamheten är avgiftsfinansierad i olika hög grad. Av redovisningen från 2002 kan konstateras att ca 100 kommuner i olika grad också finansierar sin VA-verksamhet via den kommunala skatten. För

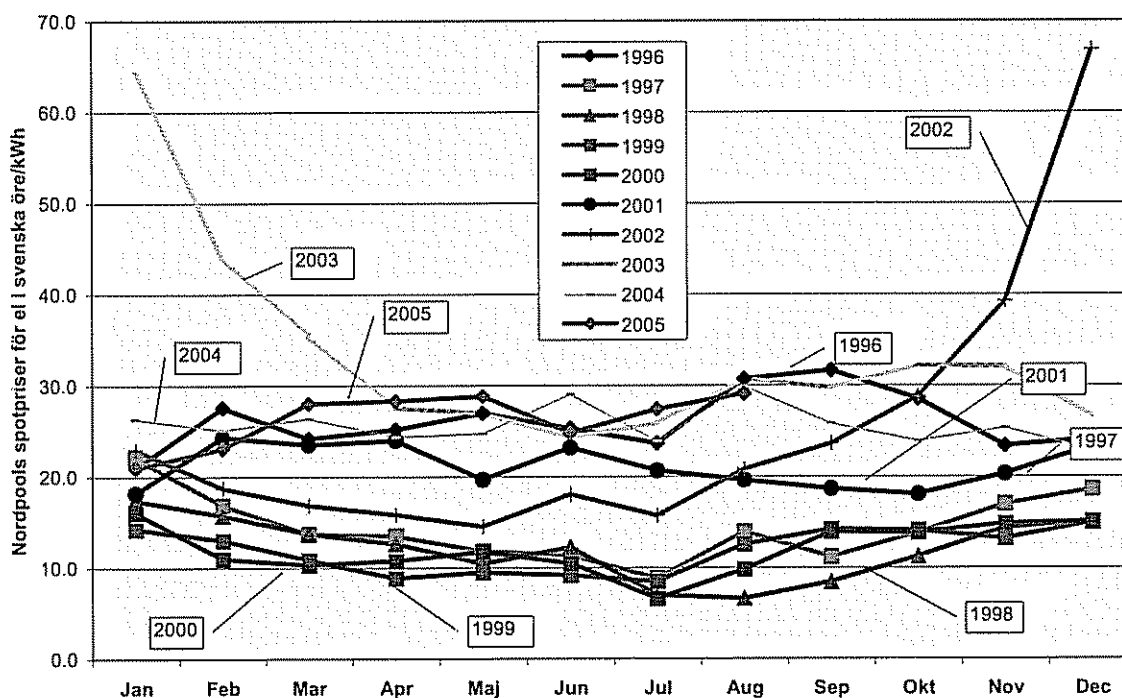
14% (ca 40 kommuner) är finansieringen över skattsedeln mer än 10%. Större kommuner har ofta 100% kostnadstäckning.

Detta påverkar naturligtvis jämförelsen mellan kommunernas taxa. Ingen justering har emellertid gjorts.

4. EI

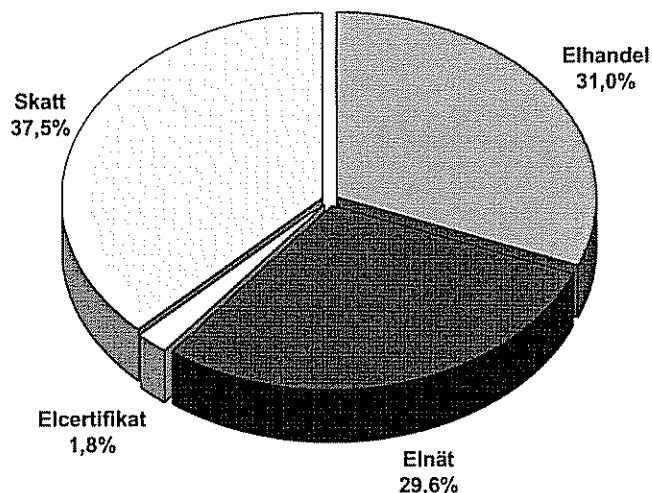
4.1 Prisanalyser

År 1996, som var första året med fri elmarknad, kunde vi konstatera höga priser på kraftbörser till följd av torrårsförhållanden. De följande fem åren 1997-2001 har elpriserna varit utsatta för en mycket stark prispress, främst beroende på god vattenkrafttillgång. Under vintern 2002/2003 steg elpriserna beroende på väsentligt sämre vattentillgång men också beroende på att elkonsumenterna i det nordiska systemet stigit sedan avregleringen startade. En ytterligare omständighet är att elproducenterna alltmer lärt sig den fria elmarknadens funktionssätt och där igenom även anpassa produktionen mer tydligt till efterfrågan. Under år 2004 finns fortfarande en brist i vattentillgångar jämfört med normalår. Detta avspeglar sig i spotpriserna under första halvan av år 2004, där spotprisernas månadsmedelvärden legat i intervallet 24–30 öre/kWh. Sedan dess har prisnivåerna stabiliserats strax under 30 öre/kWh-nivån. Trots normala vattentillgångar har prisnivån under sommaren ej sjunkit vilket bl a förklaras av de nyligen införda utsläppsrätterna som drivit upp elpriserna. Elpriserna på NordPools s.k. spotmarknad (svenskt prisområde) illustreras i följande figur i form av månadsmedelvärden för resp. år. Priserna redovisas exkl. energiskatt och moms.



Figur 6: Medelpriser för månader på NordPools spotmarknad redovisade för åren 1996-2005 (Källa: Nordpool)

Den totala elkostnaden som redovisas i studien består av tre olika komponenter: nätavgift, elpris och skatt. Lägenheten i studien har en årsförbrukning på 2.300 kWh. Vi har vidare förutsatt att elpriset handlats upp i konkurrens antingen genom att teckna 1-årsavtal med befintlig elleverantör eller genom att byta elleverantör. Baserat på år 2005 års medelvärden fås följande förhållanden mellan de tre priskomponenterna:



Den totala elkostnaden för detta exempel är 3 336 kr. Som synes är skatter tillsammans med elcertifikaten de enskilt största kostnadsposterna i det totala elpriset för de flesta hushållen. Skatten utgörs av elskatten på energi (konsumtionsskatt) samt moms på alla kostnadselement. Vissa norrlandskommuner har lägre elskatten på energi.

4.2 Prisinformation - datainsamling

Eftersom undersökningen avser ett flerbostadshus har den dominerande tätortsdistributören valts då flera nätföretag förekommer. Fastighetens elförbrukning delas upp i fastighetsel och hushållsel. Elföretagens mest förmånliga tariffer, vilket oftast är en s.k. enkeltariff, har använts. Förbrukningar och övriga förutsättningar framgår av avsnittet "Förutsättningar" ovan.

4.3 Redovisning av priser

I det följande redovisar vi både elpriser för de tio största elhandelsföretagen och nätavgifter för samtliga kommuner och därmed förknippade nätföretag. Den totala elkostnaden inklusive moms redovisas kommunvis och uttrycks i kronor per kvadratmeter.

4.3.1 Elpriser (konkurrensutsatt del)

Med en timfärs spotmarknad och fastprisavtal som ibland justeras varje månad har vi i likhet med tidigare år valt att beskriva elmarknaden och elpriset för de tio största aktörerna vid halvårsskiftet år 2005. De flesta elleverantörerna erbjuder 1-, 2 resp 3 – åriga avtalspriser. Priserna är rullande månadsvis, vilket innebär att ett 1-årigt elavtal i princip kan byta prisnivå varje månad under hela året. För att få en jämförelse med de största företagen har vi också i år studerat några av de elhandelsbolag som gjort sig kända som konkurrenskraftiga "outsiders". I jämförelsen har tagits med ett exempel på "outsider" i form av Storuman Energi AB. Det ägs till lika delar av Storuman Kommun (ca 7 000 invånare) och norska HelgelandsKraft AS, Norge och har under några år visat god konkurrenskraft.

De tio förstnämnda elhandelsbolagen som nedan studerats, svarar för över 90 % av den svenska elförsäljningen. Samtliga elpriser har inhämtats via företagens hemsidor under juni månad 2005. För att få en rättvisande bild avser sammanställningen nedan prisläget halvårsskiftet år 2005 för samtliga redovisade elhandelsföretag. Undersökningen har valt att studera prisläget för lägenhetskunden i vårt typhus (2.300 kWh per år):

1. Elpriset för "avtalslös" kund (*tillsvidarepris*), dvs. de kunder som inte aktivt valt annan avtalsform med befintlig elleverantör eller ej har bytt elleverantör faktureras ett pris som elleverantören med iakttagande av varseltider kan ändra när som helst under ett leveransår. Elleveranser med tillsvidarepriser är fortfarande den vanligaste affärsuppgörelsen mellan elleverantörer och svenska elkunder.
2. Elpriset för *ett 1-årigt avtal* tecknat i juni månad år 2005. Det finns både 2-åriga och 3-åriga avtalserbjudande men vi har valt att fokusera på 1-årsavtalet.

Tabell 1: Elhandelsföretag halvårsskiftet år 2005, exkl elskatt och moms

Elhandelsbolag	Elcertifikat		Tillsvidarepris		Avtalspris 1-år (tecknat juni 2005)	
	öre/kWh	(parantes)	Fast avgift Kr/år	Rörlig avgift öre/kWh	Fast avgift Kr/år	Rörlig avgift öre/kWh
Vattenfall Elförsäljning AB	2,64	(2,20)	264 (316,8)	33,0 (43,6)	240 (240)	33,9 (37,5)
Sydkraft Elförsäljning AB	2,64	(2,30)	240 (240)	36,5 (36,5)	292 (240)	34,5 (36,0)
Fortum AB	2,64	(2,20)	325 (300)	36,0 (37,0)	475 (200)	34,1 (36,4)
Gräninge Energi AB	2,64	(2,30)	240 (190)	36,5 (36,6)	292 (292)	34,5 (36,0)
Skellefteå Kraft AB*	2,60	(2,30)	60 (60)	37,0 (38,0)	180 (144)	33,2 (34,7)
Lunds Energi AB	2,90	(2,24)	252 (252)	34,0 (37,5)	252 (252)	36,5 (36,9)
Mälarenergi AB	2,60	(2,17)	120 (120)	36,0 (38,0)	180 (180)	32,9 (34,9)
Östkraft AB	2,64	(2,32)	240 (188)	36,5 (37,0)	240 (240)	34,4 (35,5)
Öresundskraft AB	2,70	(2,50)	232 (232)	36,5 (36,0)	232 (192)	35,5 (33,6)
Jämtkraft AB*	2,60	(2,10)	80 (80)	20,0 (25,5)	240 (200)	33,2 (34,8)
Storuman Energi AB**	2,58	(2,40)	0 (0)	36,6 (32,5)	0 (0)	35,6 (36,5)

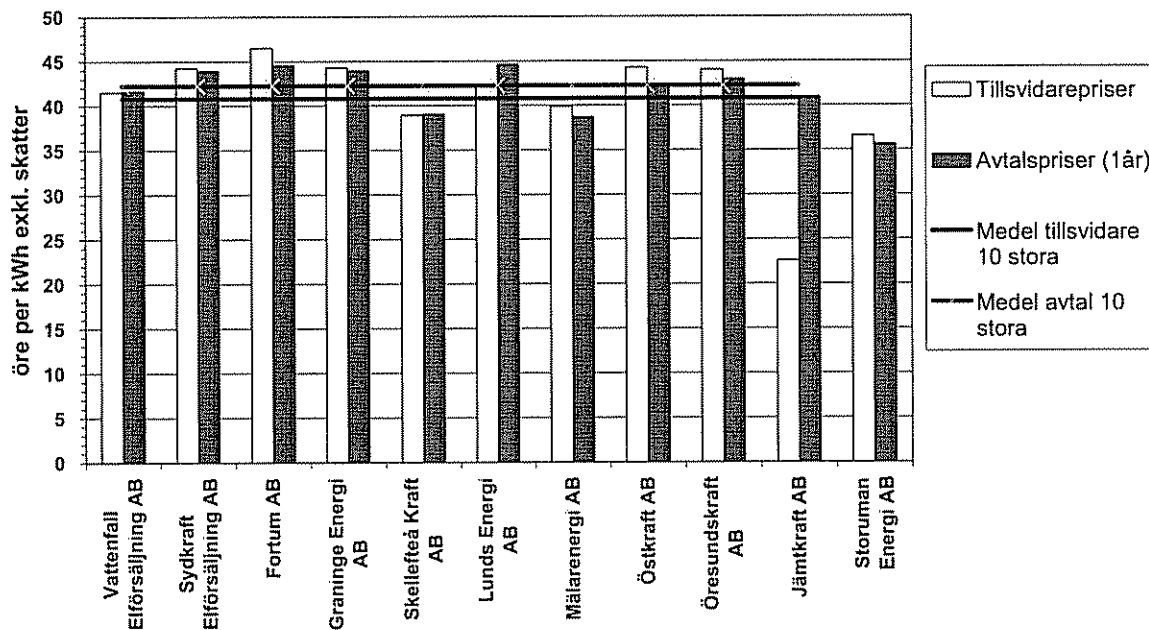
Anm:

2004 års uppgifter inom (parantes)

* Jämtkraft och Skellefteå Kraft avser endast "hemmakunder", d v s kunder inom egna koncessionsområdet för elnätetsföretaget

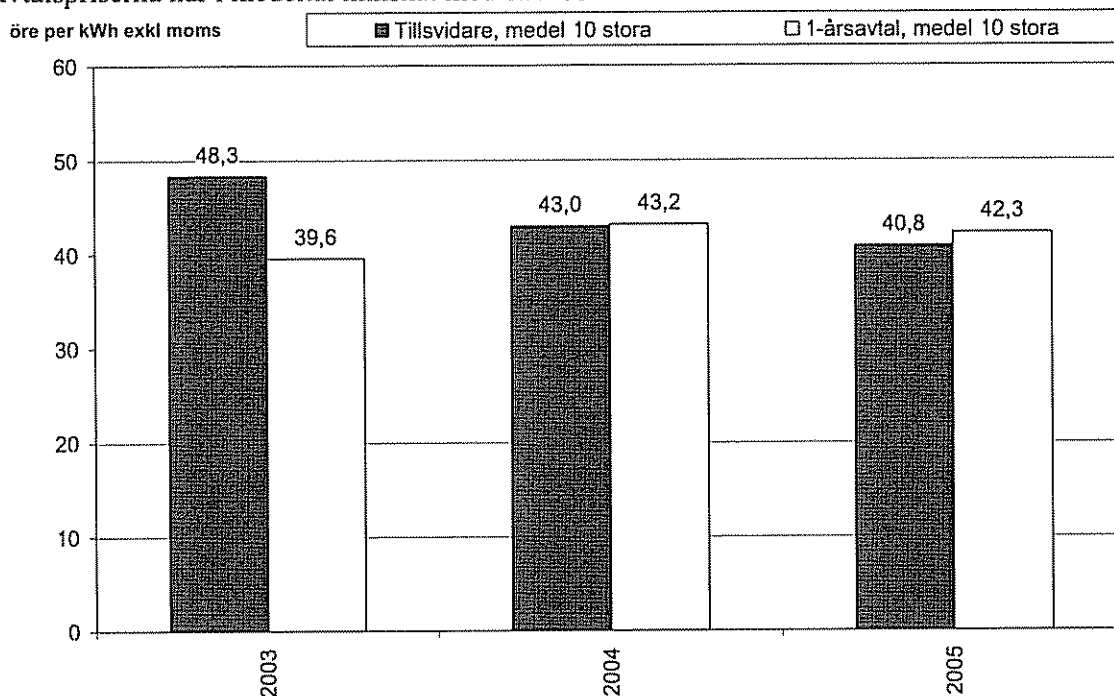
** Storuman tar en aviseringavgift på 15 kr per faktura inkl moms om man inte har e-faktura eller å-conto med autogiro samt en uppläggningsavgift på 125 kr inkl moms

Tabellinformationen, som avser elhandelspris för både hushållsel och fastighetsel, har åskådliggjorts i nedanstående diagram:



Figur 7: Tillsvidarepriser och avtalspriser (1år) för elhandelsföretag vid halvårsskiftet år 2005 för typfastigheten

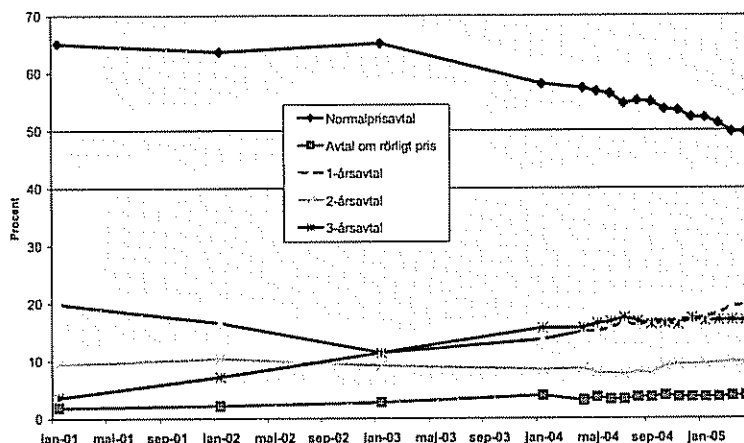
Medelvärde av tillsvidarepriserna för de tio största företagen juni år 2005 var 40,8 öre/kWh exkl. elskatt och moms. Motsvarande medelvärden för år 2004 var ca 43,0 öre/kWh, dvs. en minskning med ca 5 %. Medelpriset för 1-årsavtal som vid halvårsskiftet 2005 var 42,3 öre/kWh exkl. elskatt och moms. Motsvarande avtalspris för år 2004 var 43,2 öre/kWh, dvs. avtalspriserna har i medeltal minskat med ca 2 %.



Figur 8 Medelvärden av tillsvidarepriser och 1-årsavtal för de 10 största elhandelsföretagen år 2003, 2004 och 2005 mätt vid halvårsskiftet

Vi noterar ur figuren att prisnivåerna vid mättdpunkten för tillsvidarekunder och avtalskunder (1 år) har i medeltal utjämnats.

SCB har statistik för hur avtalsformerna fördelas i antal elkunder per avtalsform. I nedanstående diagram finns en utveckling från år 2001 till våren 2005. Mätningarna visar att allt fler kunder överger tillsvidarepriserna för fasta avtal. Tendensen är också tydlig att samtliga avtalspriser fortsätter att öka på bekostnad av normalprisavtalet..



Figur 9: Avtalsformer för slutkunder 2001-2004, Källa: SCB

Vi ska också komma ihåg att en överväldigande majoritet av lägenhetskunderna i Sverige just har tillsvidareavtal som kontraktsform. Vi kan utgå ifrån att villakunderna är ett väsentligt mer aktivt kundsegment vad avser byte av elleverantör, jämfört med lägenhetskunderna som fortfarande i hög utsträckning har tillsvidareavtal. Det finns ett företag, Jämtkraft, som mycket tydligt premierar sina trogna hemmakunder (lägenhetskunder som ej byter). Ytterligare exempel är bl a Skellefteå Kraft.

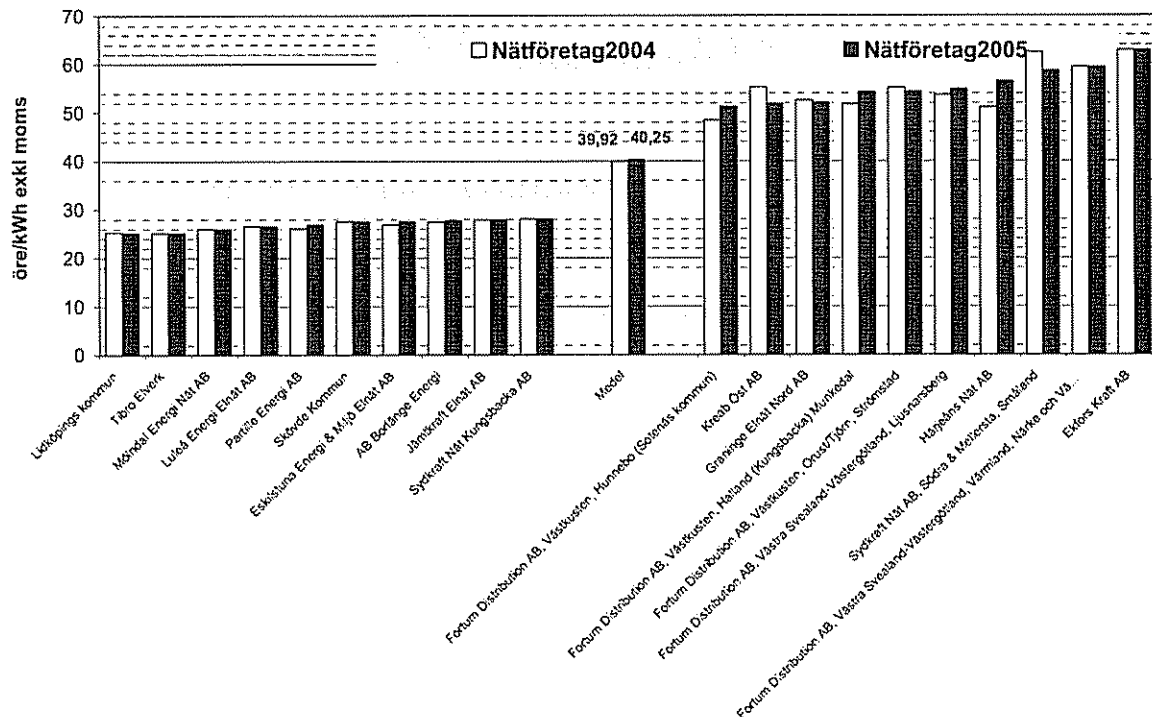
Vi har i tidigare års avgiftsstudier fört en ”kampanj” mot tillsvidareavtalens prissättning som har inneburit höga riskpåslag för tillsvidarekunder. Vi ser nu ett, som vi hoppas, trenderbrott så till vida att nivåerna för tillsvidareavtalen ligger i stort sett lika med ettårsavtalen. Om detta är en varaktig förändring av prissättningsfilosofin är det ett välkommet fenomen, som är till gagn för de stora grupper av kunder som finns i flerbostadshusen.

4.3.2 Nätavgifter

På motsvarande sätt som för elpriser har en jämförelse gjorts för nätavgifter. Sedan år 2001 har abonnemanget för fastigheten ”nedsäkrats” från tidigare 63 A till 35 A. Endast nätföretag som utgör dominerande nätföretag inom någon kommun har tagits med. Samma redovisningsform gjordes i föregående års redovisning. I årets studie har för fastighetsabonnemanget används uppgifterna för 35 A jordbruk, eftersom det är dessa uppgifter som funnits historiskt underlättar det den årsvisa jämförelsen. Från och med år 2004 har Energimyndigheten börjat samlat in nätavgifter för ett ”vanligt” 35 A abonnemang. Endast där det saknas uppgifter för 35 A jordbruk har vi använt dessa senare uppgifter. Nästa års avgiftsrapport kan med fördel använda uppgifterna för ett ”vanligt” 35 A abonnemang.

När det gäller storleken på nätavgifter så är företagets distributionsförhållanden en viktig parameter. Det betyder att nätföretag med få kunder per ledningskilometer (landsbyggsdistribution) har en högre naturlig nätkostnad än nätföretag med många kunder per ledningskilometer (tätortsdistribution).

De ”fysiska förutsättningarna” är dock långtifrån den enda förklaringen till den relativt stora prisskillnaden mellan nätägarna.



Figur 10: Nätavgifter företagsvis (10 lägsta, medel, 10 högsta)

Inte oväntat är det företag med stort inslag av glesbygd som har de högsta nätavgifterna och nätföretagen med lokalnät i tätorter som har de lägsta nätavgifterna.

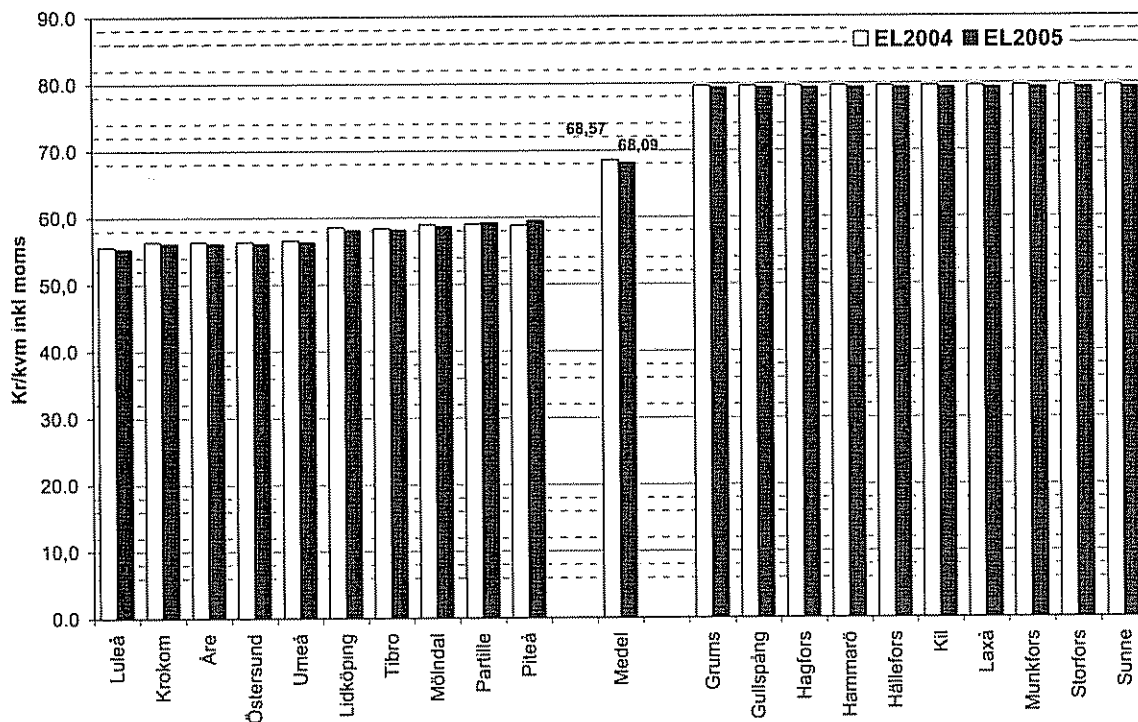
Skillnaden mellan billigaste och dyraste nätföretag för typfastigheten blir enligt grafiken ovan mycket hög. Lidköpings Kommun har ett nätpris på drygt 25 öre/kWh medan Ekfors Kraft AB för sin landsbyggsdistribution i Övertorneå fakturerar ca 63 öre/kWh, eller en prisnivå som är 2,5 ggr så hög.

Energimyndigheten övergår nu till en ny typ av övervakningsmetod, den s.k. nätnyttomodellen. Avgiftsgruppen kommer noga att fortsätta följa utvecklingen av nätavgifter i förhoppningen att denna nya metod kan bli ett effektivare instrument än den metod som hittills använts.

4.3.3 Sammanlagda elkostnader inklusive skatter

Här redovisas den totala elkostnaden för vårt typhus. I den totala elkostnaden ingår elpris, nätavgift, punktskatter och moms. De flesta av landets kommuner hade under första halvåret 2005 en punktskatt (konsumtionsskatt) på 25,4 öre/kWh exkl. moms. Vissa norrlandskommuner har en punktskatt på 19,4 öre/kWh. På alla avgiftselement, alltså även på punktskatten, tillkommer moms med 25%.

Vi vill ånyo understryka att det inlagda elpriset utgör medelpriset av tillsvidarepriset för landets största elhandelsbolag vid halvårsskiftet år 2005. De största elhandelsbolagen är, som tidigare nämnts, elleverantörer till minst 90 % av landets elkunder.



Figur 11: Totala elkostnaden kommunvis (10 lägsta, medel, 10 högsta)

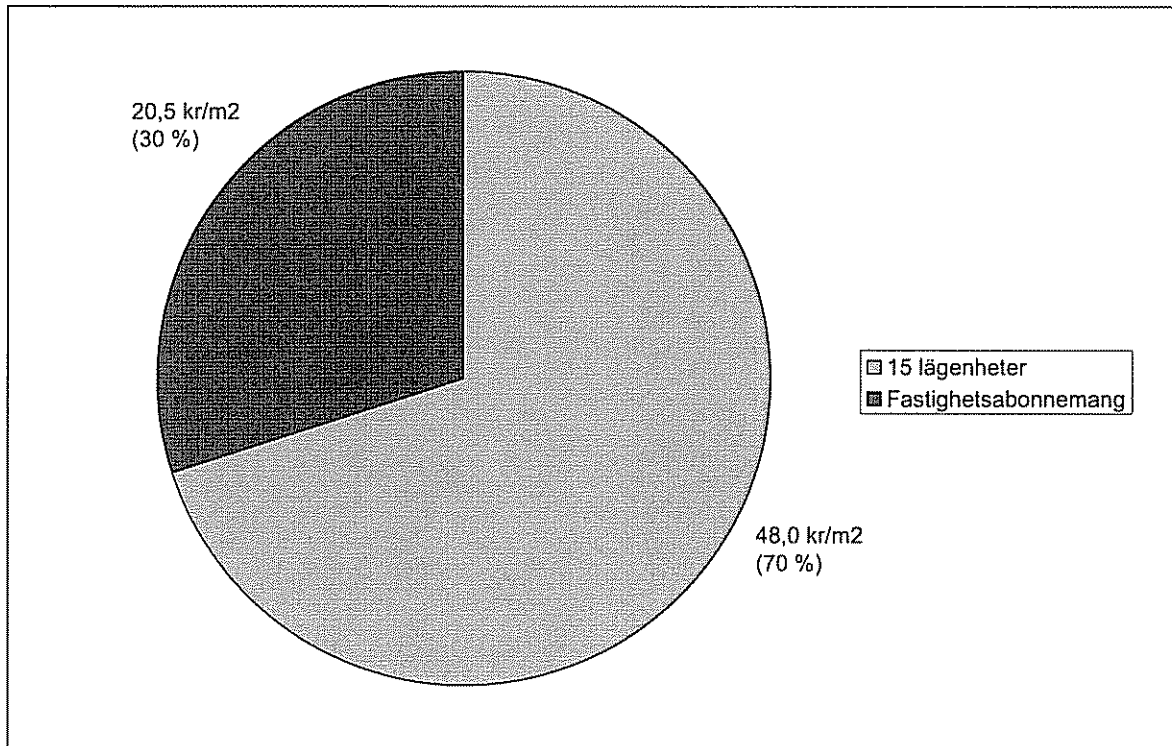
Diagrammet ovan visar kommuner med lägst och högst total elkostnad samt medel för undersökningen vilket var 68,09 kr/kvm år 2005 jämfört med 68,57 kr/kvm för år 2004, vilket innebär en liten sänkning sedan år 2004. Den totala kostnaden innehåller flera faktorer som haft olika utveckling mellan åren enligt följande:

- Sänkta elhandelspriser mellan åren 2004-2005
- Förändring av elnätsavgifterna då de stora aktörerna håller på att skapa större gemensamma prisområden vilket i redovisningen medfört en något lägre elnäts avgift sett som ett kommunmedelvärde
- Höjda elskatter
- Ökade elcertifikatpriser

Elkostnaden har, liksom för övriga nyttigheter, uttryckts i kronor per kvadratmeter inkl. moms.

Flera av de kommuner som har de högsta elkostnaderna har samma nätföretag och därmed samma totala elkostnad, varför den inbördes ordningen mellan dessa kommuner i figuren är slumpmässig. Det kan också noteras att flera norrlandskommuner av tradition har låga elpriser. Dessutom betalar flera norrlandskommuner en lägre punktskatt på el.

När det gäller fördelningen av elkostnaden i typfastigheten illustreras det av följande figur, som återspeglar medelvärdets fördelning:

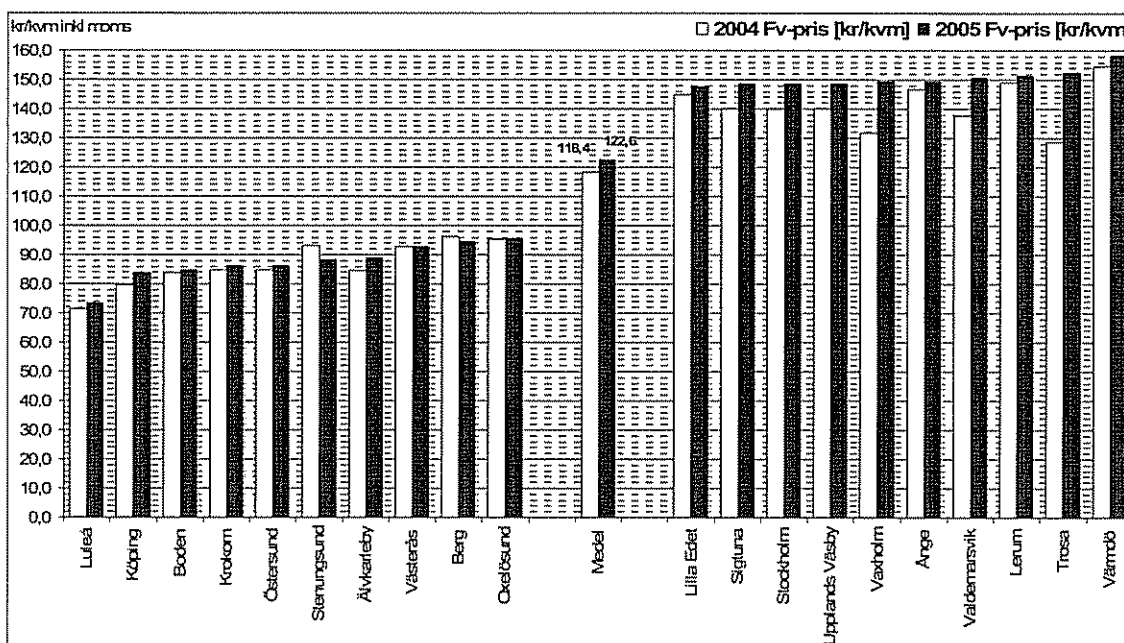


Figur 12: Fördelning av den totala elkostnaden mellan de femton lägenheterna och fastighetsabonnemanget för medelvärdet i undersökningen

5. Fjärrvärme

Fjärrvärmen har byggts ut kraftigt under den studerade tidsperioden och är den dominerande uppvärmningsformen i flera tätorter. I årets undersökning är det 234 kommuner av totalt 290 där fjärrvärme har ansetts utgöra den dominerande uppvärmningsformen för flerbostadshus i centralorten.

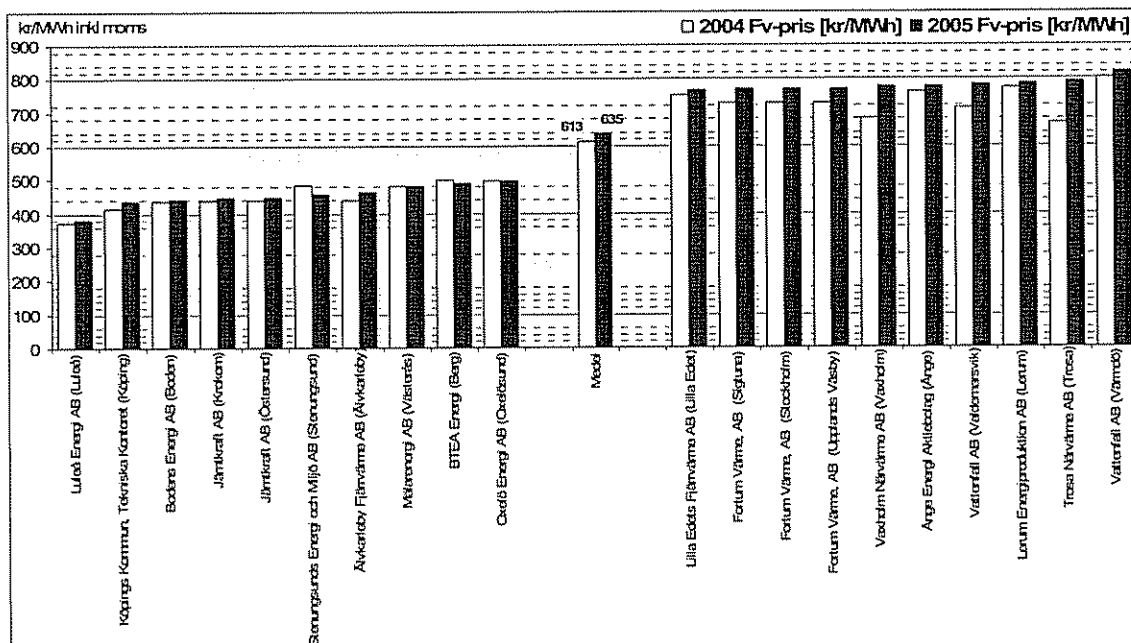
I diagrammet nedan redovisas kommuner med lägst och högst fjärrvärmekostnad och medel för undersökningen vilket var 122,6 kr/kvm år 2005 jämfört med 118,4 kr/kvm för år 2004, dvs. en ökning av priset med 3,6% jämfört med 5,0% vid föregående undersökning. I bilaga 1 finns samtliga uppgifter redovisade. I bilaga 2 finns samma siffror omräknade till kr/MWh.



Figur 13: Kommuner med högst och lägst fjärrvärmekostnad

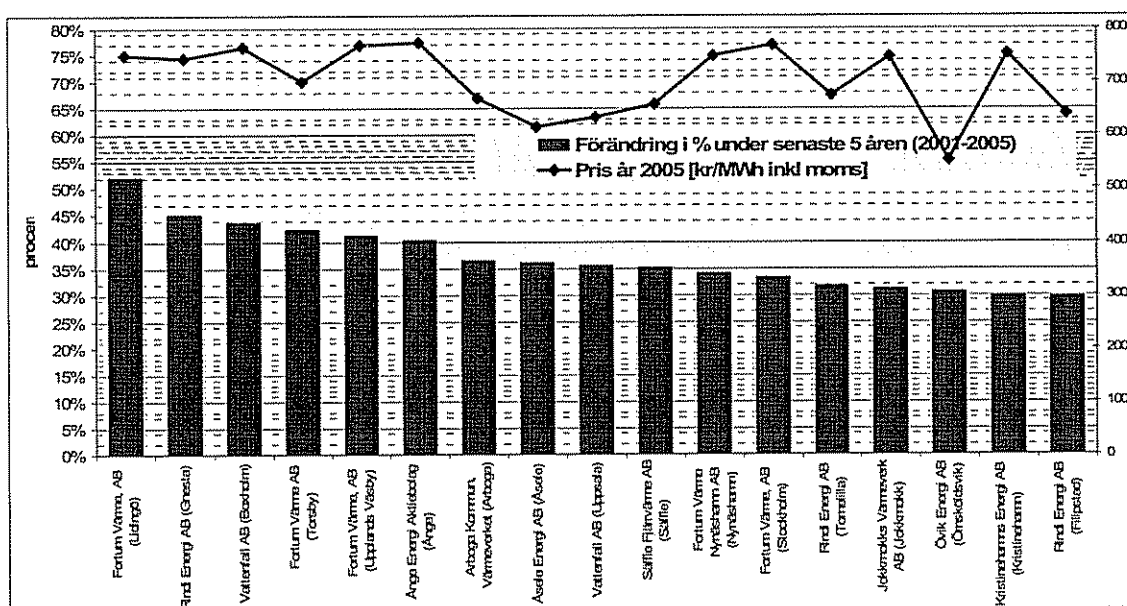
Undersökningen visar även i år stora skillnader i fjärrvärmekostnader. De lägsta kostnaderna finns i etablerade "fjärrvärmestäder" som byggt ut sina nät under lång tid. Större städer har också fördelen av högre kundtätthet jämfört med mindre orter. De högsta kostnaderna finns i mindre kommuner som byggt ut fjärrvärme under de senaste 10-15 åren. I dessa senare kommuner har ibland fjärrvärmenäten en begränsad omfattning. Värmekostnaden och därmed totalkostnaden blir då representativ endast för vissa flerbostadsfastigheter i tätorten.

I nedanstående diagram har istället fokus satts på fjärrvärmeföretagen. Liksom i övriga diagram har åskådliggjorts de tio med lägst priser, medelvärdet av alla företagen samt de tio företag som uppvisar de högsta fjärrvärmepriserna. Bland de tio lägsta har det knappt skett någon förändring av fjärrvärmepriserna jämfört med år 2003. Bland de tio högsta har det dock skett stora förändringar mellan de två åren.



Figur 14: Företag med högst och lägst fjärrvärmepriser

I förra årets redovisning var det hela 45 fjärrvärmeföretag som hade höjt priset med över 25% över den studerade femårsperioden (2000-2004). I årets undersökning har antalet minskat till 40 fjärrvärmeföretag som höjt sina priser med över 25%. Nedan redovisas de 17 fjärrvärmeföretag som höjt sina priser med mer än 30% under den senaste femårsperioden (2001-2005).



Figur 15: Fjärrvärmeföretag med minst 30 % höjning under 5 års-perioden 2001-2005.

De flesta av dessa företag har ett fjärrvärmepris som är högre än medelvärdet för riket. Det får ändå betecknas som anmärkningsvärt att man i ca 17% av landets fjärrvärmekommuner har höjt fjärrvärmepriserna med minst 25% under den senaste femårsperioden.

De flesta av företagen med de högsta höjningarna återfinns inom Fortum, Rindi och Vattenfallskoncernerna.

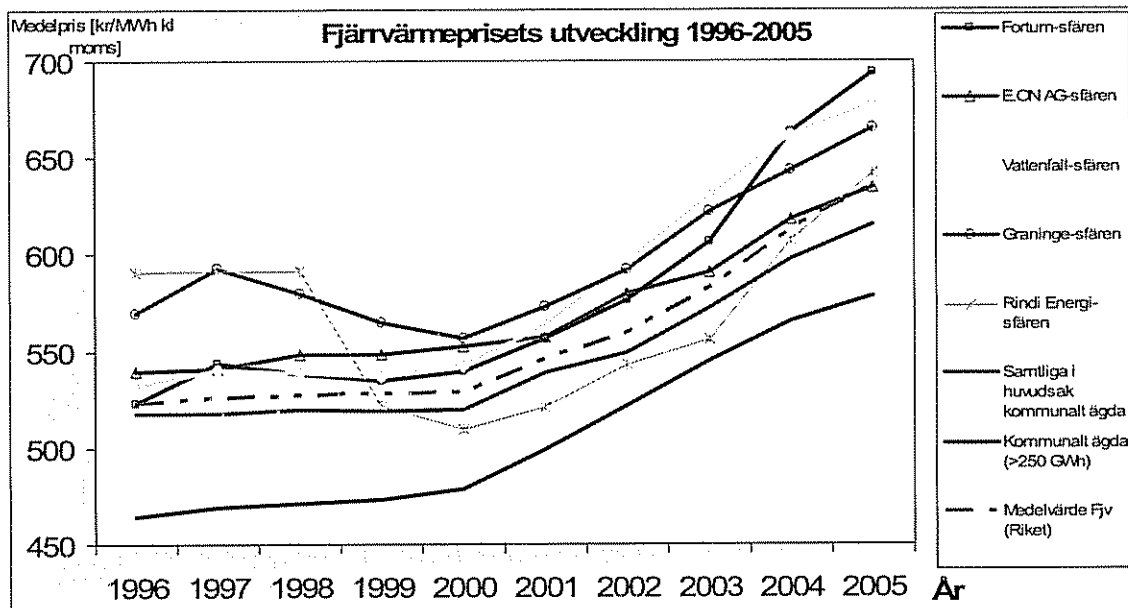
Medelpriset i denna studie är baserat på antalet deltagande kommuner och inte vägt med energiomsättningen för respektive rörelse.

Det har hela tiden varit avsikten att spegla skillnader för ett specifikt typhus och därmed för en specifik fastighetsägare och deras hyresgäster. Medelvärdet ska således ej uppfattas som något "Sverigesnitt" för fjärrvärme. Vid en sådan jämförelse kommer stora fjärrvärmerörelser att få en större vikt. Ett något större typhus skulle också ha gett ett något lägre genomsnittligt pris. Tidigare års rapporter har visat att den relativa skillnaden mellan fjärrvärmeföretagen generellt kvarstår.

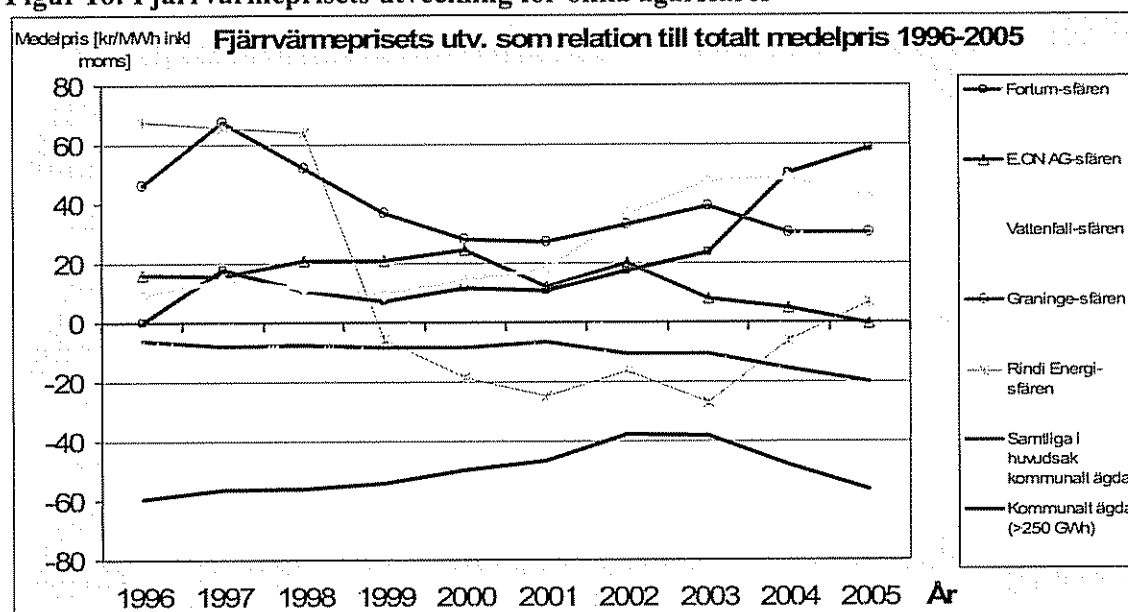
Det ska också noteras att fjärrvärmepriserna från olika leverantörer kan innefatta olika leveransåtaganden. Några fjärrvärmeverk äger och driver fjärrvärmecentralerna i huset och vissa inkluderar serviceåtaganden. Likaså varierar uttaget av anslutningsavgift och anslutningslån historiskt samt sättet att återbetala lånen både inom ett företag och mellan företagen. Det gör att en helt rättvisande jämförelse mellan olika fjärrvärmeföretag är en svår uppgift. Genom det kompletta underlag som finns i årets undersökning finns dock ett mycket bra källmaterial för att lokalt föra en diskussion om prissättningen av värme. I vår studie har inhämtats officiella priser, som inrapporteras av fjärrvärmeföretagen. Det finns många fjärrvärmeföretag med ett stort inslag av individuella kontrakt även för mindre fastigheter som vårt typhus.

Rent generellt kan konstateras att priskonstruktionerna för fjärrvärme fortfarande i många fall är alltför komplicerade. Det finns fortfarande många exempel på priskonstruktioner som innehåller ett flertal index och är mycket svårtillgängliga för att inte säga omöjliga att kontrollera för en normalkund. Svensk Fjärrvärme har i samverkan med bl.a. Avgiftsgruppen drivit frågan om enklare fjärrvärmepriser. Vi kan för vår del konstatera att det finns relativt många fjärrvärmeföretag, som ännu inte tagit itu med denna uppgift. En intressant iakttagelse är att flera av de fjärrvärmeföretag som nyetablerar sig använder en konkurrenskraftig och enkel priskonstruktion med bara ett priselement uttryckt i öre per kWh.

Figureerna nedan är hämtade från en studie som Avgiftsgruppen och Fjärrvärmeutredningen finansierat, "Fjärrvärmeföretagen och ägandet". Figureernas innehåll har uppdaterats med avseende på prisuppgifter för år 2005.



Figur 16: Fjärrvärmeprisets utveckling för olika ägarsfärer



Figur 17: Fjärrvärmeprisets utveckling för olika ägarsfärer relativt medelprisets utveckling

Den övre figuren visar tydligt på den uppgång av fjärrvärmepriiser som skett kontinuerligt sedan sekelskiftet. Samtliga aktörer, här definierat som ett antal sfärer, har under perioden medverkat till denna prisuppgång. I E.ON AG-sfären ingår sedan något år tillbaks även Gränings-sfären. Dessa båda verksamheter är emellertid särredovisade i figurerna.

Den undre figuren visar på den relativa förändringen i jämförelse med fjärrvärmens medelpris. Generellt sett har de kommunala ägarna ett lägre fjärrvärmepriiser. Det har över tiden också utvecklats något gynnsammare. De som höjt sina priser mest sedan 2000 är inledningsvis Vattenfall och under de senaste åren Fortum-sfären och Rindi Energi-sfären. Det senare företaget som äger i mindre och relativt nyetablerade fjärrvärmesystem är den ägare som mest varierat sitt pris över den studerade perioden.

6. Alternativ till uppvärmning med fjärrvärme

Huvudalternativen till fjärrvärme för uppvärmning är idag panncentraler för eldning med biobränslepellets eller användning av bergvärmepumpar. Tidigare var oljeeldade panncentraler huvudalternativ till fjärrvärme, men på grund av oljekostnaderna är inte oljeeldning längre ett intressant uppvärmningsalternativ.

Pellets och Värmepump

I Svensk Fjärrvärmes värmemarknadspolicy är utgångspunkten att "Priset på fjärrvärme bör sättas av marknaden och därmed styras av konkurrensen med andra uppvärmningsalternativ". Den enkla jämförelse som tidigare gjorts med rörligt pris för oljeeldning har via skatteväxling och förändrade världsmarknadspriser inneburit att kommuner som ej haft fjärrvärme framstått som dyra kommuner i undersökningen. Med den konkurrenssituation som idag råder har det visat sig att det ofta kan vara till fördel att redovisas med alternativ uppvärmningsform.

Värmekostnaden, inkl moms, för pellets och värmepump är hämtad från Energimyndighetens studie "Värme i Sverige år 2004" där den beräknats både som löpande (rörlig) kostnad och som totalkostnad, d v s inkl kapitalkostnader (se tabell nedan).

Uppgifter för 2004	Värmepump	Bio/Pellets	Medelvärde alternativ upp.
Rörlig kostnad (kr)	78 000	100 000	89 000
Rörlig kostnad (kr/kvm)	78,0	100,0	89,0
Rörlig kostnad (kr/MWh)	404	518	461
Total kostnad (kr)	110 000	111 000	110 500
Total kostnad (kr/kvm)	110,0	111,0	110,5
Total kostnad (kr/MWh)	570	575	573

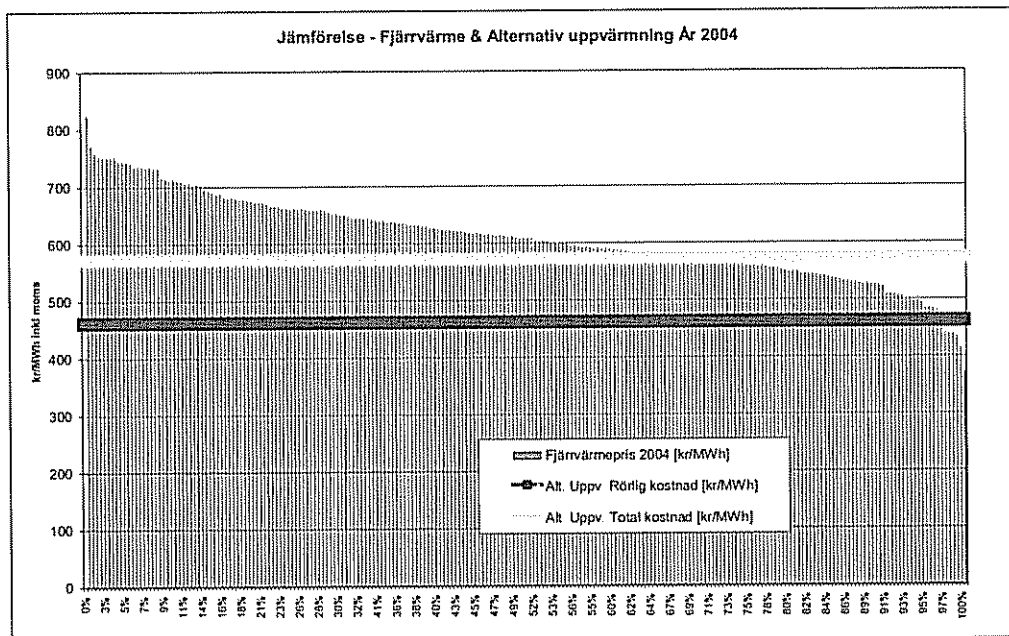
(Källa: Energimyndigheten)

Vilken kostnad för alternativ uppvärmning som skall användas beror i vilken situation fastighetsägaren är. I redovisningen av total kostnad för denna undersökning används medelvärdet av den rörliga alternativa uppvärmningskostnaden i de kommuner där fjärrvärme ej finns tillgänglig då det förutsätts att fastighetsägaren redan gjort ett ekonomiskt rationellt val. Den totala kostnaden kan användas som en indikation på om fjärrvärmepriset är konkurrenskraftigt eller ej, då det innehåller samtliga kostnader vid en konvertering från fjärrvärme. Samma uppgifter som ovan fast för 2005 är hämtad från Energimyndighetens studie "Värme i Sverige år 2005" där den beräknats både som löpande (rörlig) kostnad och som totalkostnad, d v s inkl kapitalkostnader (se tabell nedan)

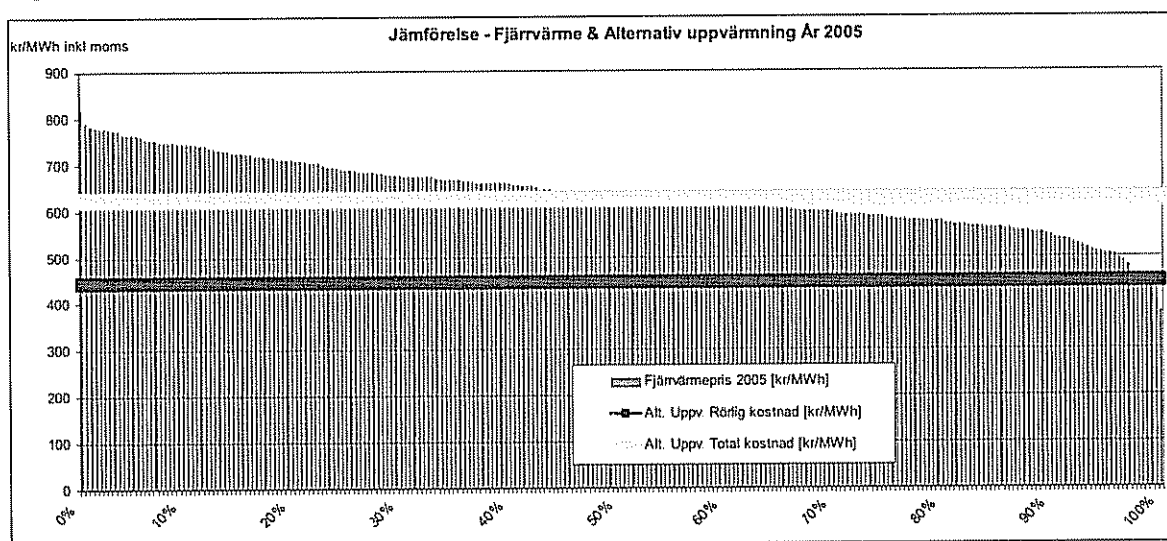
Uppgifter för 2005	Värmepump	Bio/Pellets	Medelvärde alternativ upp.
Rörlig kostnad (kr)	74 000	98 000	86 000
Rörlig kostnad (kr/kvm)	74,0	98,0	86,0
Rörlig kostnad (kr/MWh)	383	508	446
Total kostnad (kr)	133 000	109 000	121 000
Total kostnad (kr/kvm)	133,0	109,0	121,0
Total kostnad (kr/MWh)	689	565	627

(Källa: Energimyndigheten)

Alternativkostnaden enligt energimyndigheten har förändrats olika mellan åren 2004 och 2005 vid studie av det rörliga och totala kostnaden. Förändringen är -3% den löpande rörliga kostnaden och +10% för totalkostnaden, d v s inkl kapitalkostnader. För mer detaljerad information avseende underlag mm hänvisas till Energimyndighetens rapporter.



Figur 18: Fjärrvärmepriset år 2004 i jämförelse med alternativ uppvärmning



Figur 19: Fjärrvärmepriset år 2005 i jämförelse med alternativ uppvärmning

Den övre figuren, avseende år 2004, indikerar att det skulle kunna vara lönsamt i ca 2/3-delar av fjärrvärmekommunerna att byta till alternativ uppvärmningsform. Förändringarna fram till år 2005 innebär ingen dramatisk förändring i relation till den rörliga kostnaden för alternativ- en. I relation till den totala kostnaden för alternativ uppvärmning så har fjärrvärmens förbättrat sin position något då knappt hälften av fjärrvärmeföretagen har ett lägre rörligt pris.

Olja

Trots att eldningsolja inte längre är ett intressant uppvärmningsalternativ redovisar vi ändå kostnadsutvecklingen nedan. Förbrukningen beräknas till 25m³ per år vilket motsvarar en årsmedelverkningsgrad på 78 %. Samma priser används för hela landet.

	2004	2005
Eol mk3 (kr/m ³ exkl skatt, exkl. moms)	2 138	2 951
Eol mk3 (kr/m ³ inkl skatt, exkl. moms)	5 250	6 288
Oljekostnad (kr inkl moms)	6 562	7 860

(Källa: SCB)

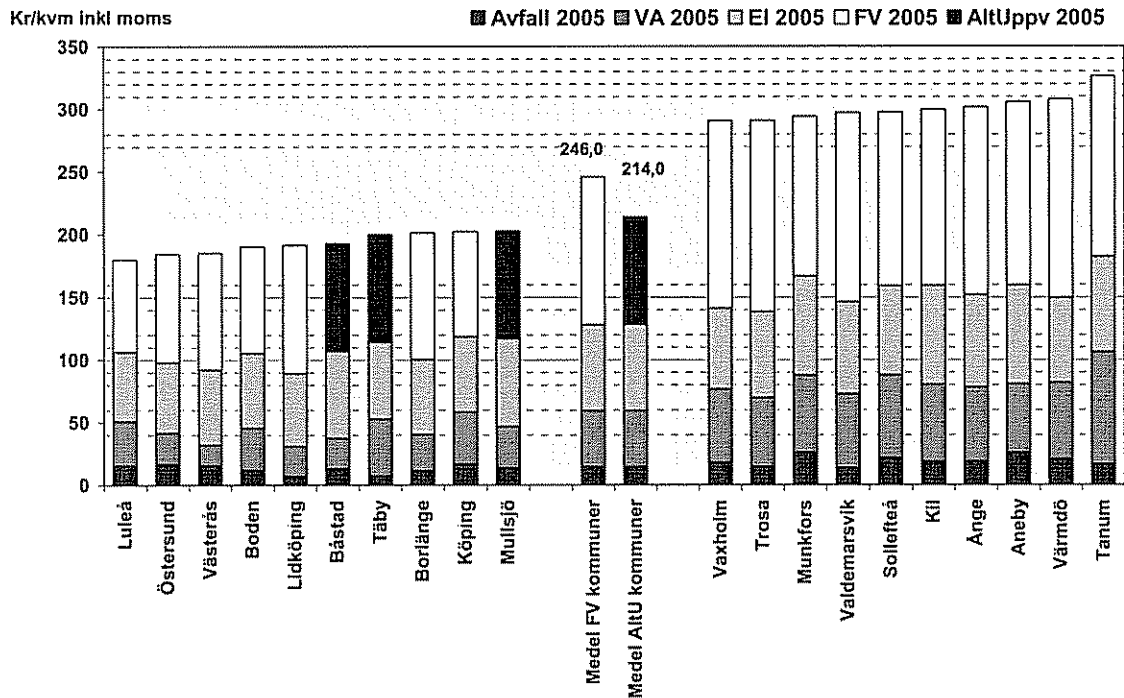
För studien 2005 har medelvärdet av 2:a halvåret 2004 och 1:a halvåret 2005 använts. Skälet till det är att det kan återspegla fastighetsägarens inköpsmönster och även vara en bättre jämförelsegrund mot de fjärrvärmerörelser som använder oljepriser i sin prissättning. Oljeeldning medför kostnader för sotning och service. Två servicebesök har lagts in för att upprätthålla en bra funktion på oljeanläggningen. Föregående års kostnader för detta har använts som bas. Dessa kostnader för sotning och service har räknats upp med KPI.

	2004	2005
Oljekostnad (25 m3)	164 060	196 500
Sotningskostnad (kr inkl moms)	2 578	2 585
Servicekostnad (2 ggr/år)	2 688	2 695
Totalkostnad	169 325	201 781
Energikostnad (kr/MWh)	877	1 045
Kvadratmeterkostnad (kr/kvm)	169,3	201,8

Såsom framgår av ovanstående har enbart årliga driftkostnader (kortsiktiga marginalkostnader) inlagts för oljeeldningen. Sett ur ett kundperspektiv för en befintlig oljeanläggning är det oftast skillnader i årliga driftkostnader mellan olika uppvärmningsformer som utgör den ekonomiska drivkraften för att övergå till annan uppvärmningsform. Vid nybyggnad av en fastighet eller då det är aktuellt med ett utbyte av en oljeanläggning bör hänsyn tas även till skillnader i kapitalkostnader mellan uppvärmningskostnader (långsiktiga marginalkostnader).

7. Totalkostnad

De totala kostnaderna för alla tidigare redovisade nyttigheter finns i diagrammet nedan. Medelvärde för en kommun med fjärrvärme är ca 246 kr/kvm år 2005 jämfört med knappt 246 kr/kvm för år 2004.

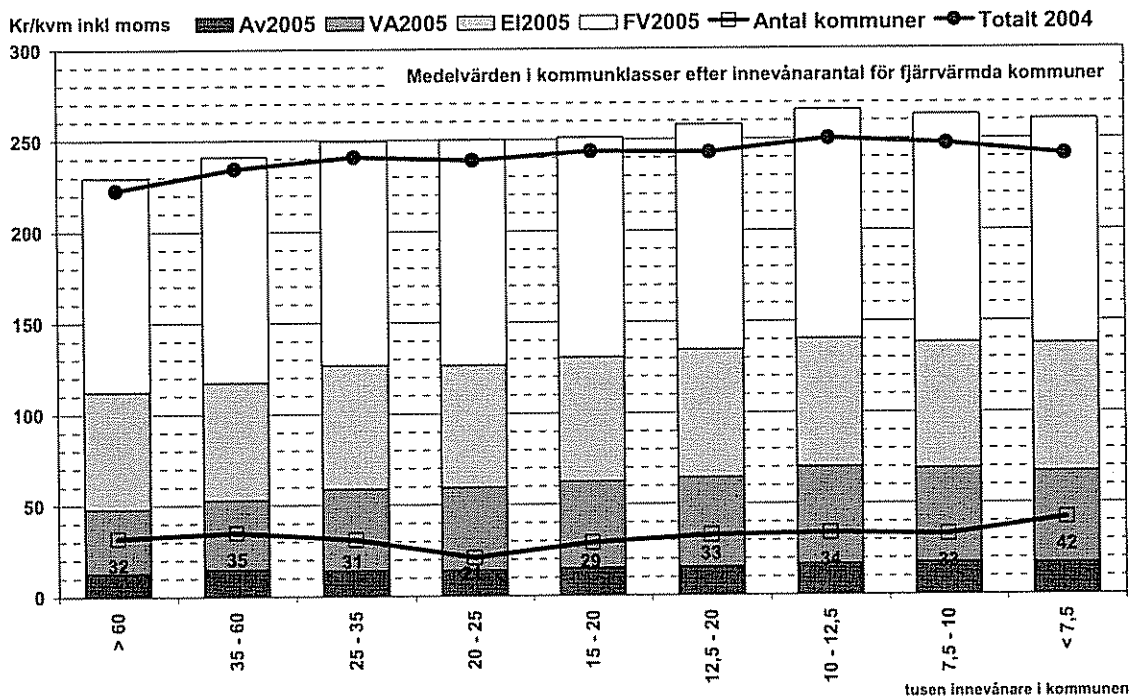


Figur 20: Kommuner med högst och lägst totalkostnad

De tio kommuner som har lägst totalkostnad får den positionen framförallt genom att ha låga fjärrvärmekostnader. De flesta av dessa kommuner är dessutom relativt stora kommuner. De tio kommuner som har den högsta totalkostnaden kommer dit på grund av en kombination av höga VA-taxor, höga avfallskostnader, höga nätavgifter för el samt en hög kostnad för uppvärmning i form av fjärrvärme. Dessa kommuner har genomgående relativt låga innevånarantal.

En stor skillnad jämfört med de senaste årens studier är att inte de dyraste kommunerna domineras av kommuner som inte har fjärrvärme. Genom att föra in mer realistiska alternativ för uppvärmning med lägre kostnader är det istället kommuner med höga fjärrvärmepriser som blir synliga. Ovanstående korta analys leder till att undersöka kommunstorlekens betydelse för totalkostnaden. Detta åskådliggörs i följande diagram, där totala antalet kommuner i Sverige har delats in nio klasser med ca 30 kommuner i varje klass.

Kostnadsförändringen har i år varit lika stor i de små kommunerna jämfört med de större.



Figur 21: Medelvärden av totalkostnad som funktion av kommunstorlek (fjärrvärmda kommuner)

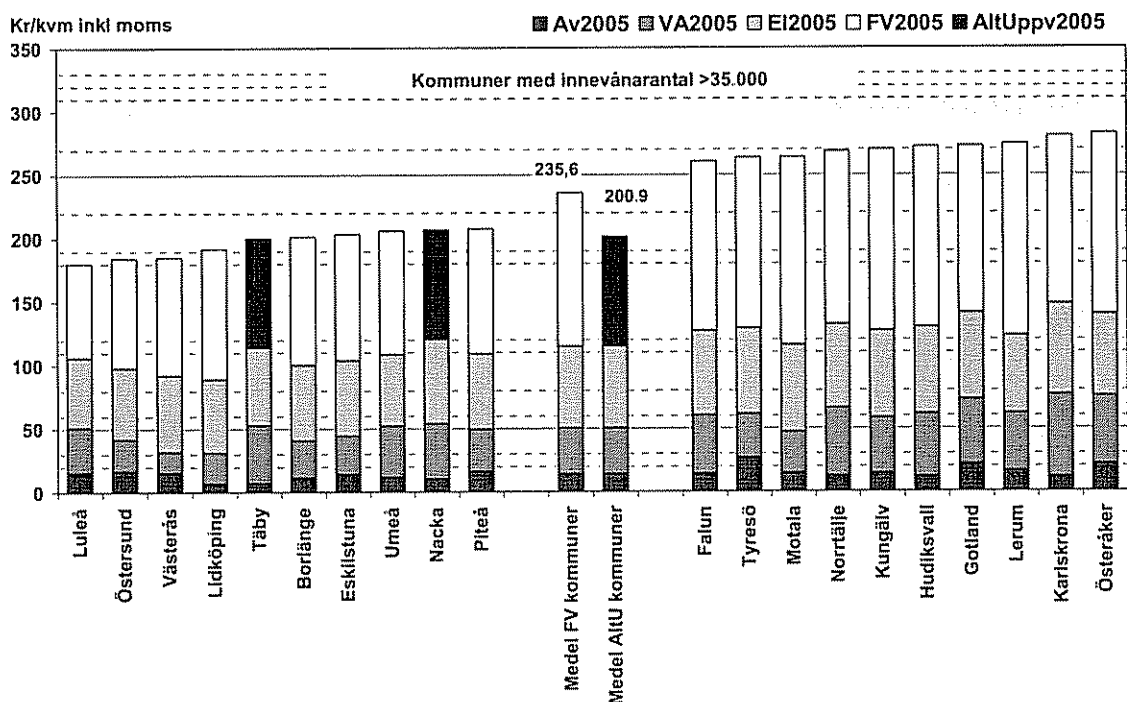
Bilden är sig dock lik, d v s att de mindre kommunerna i glesbygd alltjämt har höga kostnader för sin tekniska service (undantaget är kommungruppen med innevånarantal under 7 500). Det är också ett av skälen till att vi tycker att det är mest intressant att försöka jämföra kommuner av liknande storlek med varandra.

Materialet medger en uppdelning på alla dessa nio storleksklasser av kommuner. Men för att förenkla redovisningen utan att tappa den egentliga informationen har vi valt att även i årets studie redovisa materialet i tre storleksklasser:

- Kommuner med ett innevånarantal över 35 000
- Kommuner med ett innevånareantal mellan 15 000 – 35 000
- Kommuner med ett innevånarantal under 15 000

I det följande redovisas totalkostnaden för dessa storleksklasser och därmed anser vi att jämförelsen mellan de tio lägsta, medel och de tio högsta får en bättre relevans än om samma analys görs på alla kommuner oberoende av storlek.

7.1 Kommuner med ett innevävarantal över 35.000



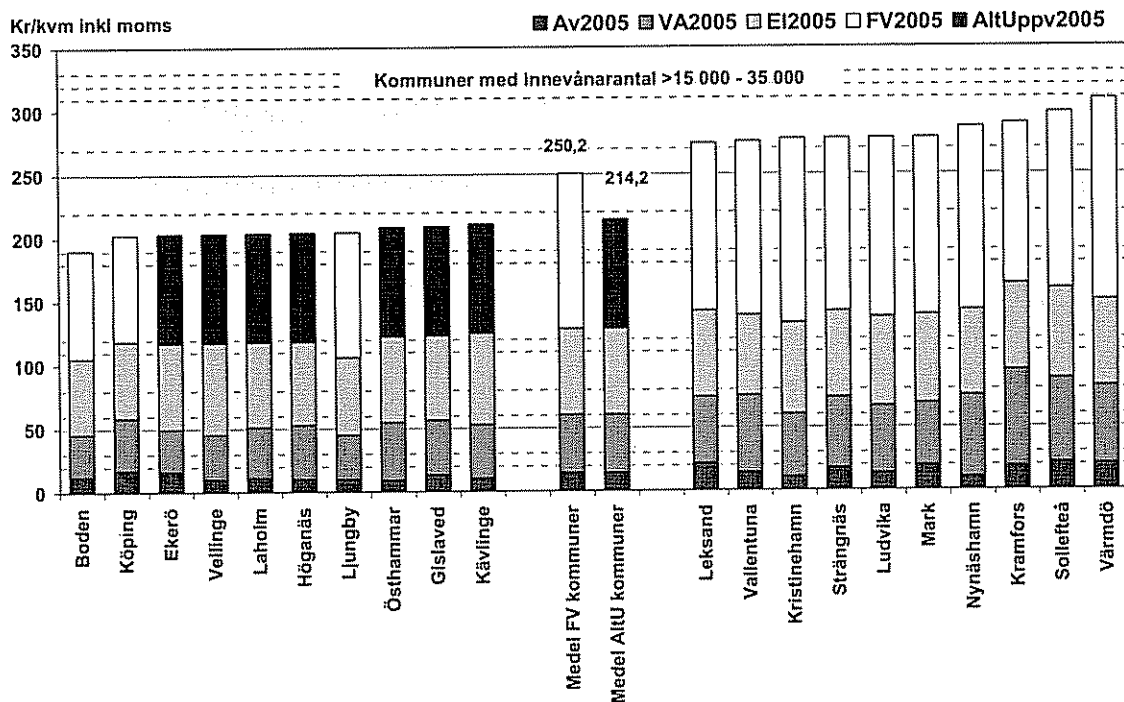
Figur 22: Totalkostnad för kommuner med ett innevävarantal över 35.000

Kommentarer:

Medelkostnaden år 2005 för kommuner med innevävarantal över 35.000 är ca 236 kr/kvm (227 kr/kvm år 2004) för kommuner med fjärrvärme och 201 kr/kvm vid uppvärmning med pellets/vp (201 kr/kvm år 2004) för kommuner utan fjärrvärme.

Det har inte skett särskilt stora förändringar bland de kommuner som har de lägsta totalkostnaderna. De tre billigaste kommunerna är, liksom tidigare år, Luleå, Östersund och Västerås. Den dyraste kommunen är Österåker.

7.2 Kommuner med ett innevävarantal mellan 15.000 till 35.000



Figur 23: Totalkostnad för kommuner med ett innevävarantal mellan 15.000 och 35.000

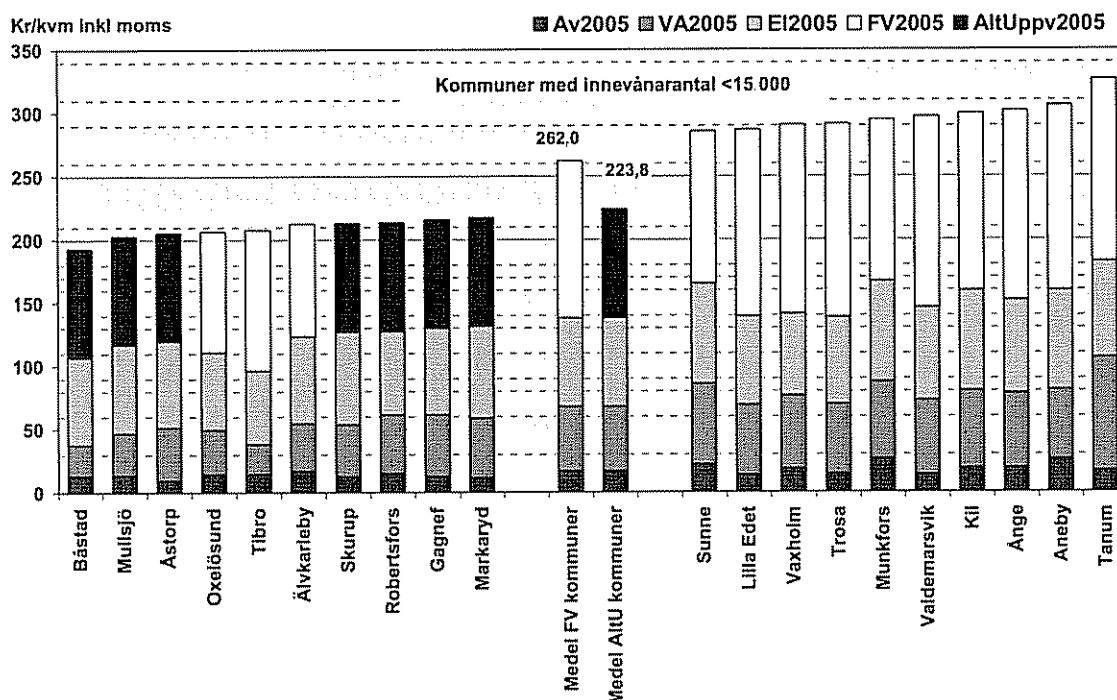
Kommentarer:

Medelkostnaden år 2005 för kommuner med innevävarantal mellan 15.000 och 35.000 är 250 kr/kvm (ca 243 kr/kvm år 2004) för kommuner med fjärrvärme och 214 kr/kvm vid uppvärmning med pellets/vp (215 kr/kvm år 2004) för kommuner utan fjärrvärme.

Det är även så här, att det inte har skett särskilt stora förändringar bland de kommuner som har de lägsta totalkostnaderna.

De tre billigaste kommunerna är Boden, Köping, Ekerö. De dyraste kommunerna i detta segment är Sollefteå och Värmdö vilket beror på genomgående relativt höga kostnader för samtliga nyttigheter.

7.3 Kommuner med ett innevävarantal under 15.000



Figur 24: Totalkostnad för kommuner med ett innevävarantal under 15.000

Kommentarer:

I denna kommungrupp är det knappt 1/3-del som inte redovisas som fjärrvärmekommuner.

Medelkostnaden år 2005 för kommuner med innevävarantal under 15.000 är ca 262 kr/kvm (252 kr/kvm år 2004) för kommuner med fjärrvärme och 224 kr/kvm för uppvärmning med pellets/vp (224 kr/kvm år 2004) för kommuner utan fjärrvärme.

De tre billigaste kommunerna är Båstad, Mullsjö och Åstorp. Den dyraste kommunen i detta segment är Tanum.

Bilagor

- Bilaga 1 och 2 finns i Excel-format med filnamn "NH2005bilaga1o2.xls".

Bilaga 1 till bilaga 1

		Bilaga 1 - Kostnad fördelad per nyttighet i krl/vm inkl moms											
Län	Kommun	Avfall		VA		EI		Fjärrvärme		Alt. uppv.		Total	
		2004	2005	2004	2005	2004	2005	2004	2005	2004	2005	2004	2005
Stockholms län	Upplands Västby	9,37	12,95	25,28	25,28	62,30	64,66	139,93	148,49	0,00	0,00	236,88	251,38
	Vallentuna	13,93	13,93	61,18	61,18	62,95	63,18	134,85	137,03	0,00	0,00	272,90	275,32
	Österåker	28,06	21,50	53,57	53,57	64,96	64,66	142,29	142,24	0,00	0,00	288,88	281,97
	Värmdö	22,77	20,40	61,34	61,34	66,99	67,82	154,64	158,26	0,00	0,00	305,75	307,82
	Järfälla	8,96	8,96	32,15	32,15	63,89	64,66	137,00	138,57	0,00	0,00	241,99	244,34
	Ekerö	16,07	16,07	33,57	33,57	68,09	67,82	0,00	0,00	89,00	86,00	206,73	203,47
	Huddinge	8,27	9,07	25,83	25,83	66,99	67,82	118,45	118,50	0,00	0,00	219,55	221,22
	Botkyrka	8,65	9,48	18,56	18,56	65,75	66,83	118,45	118,50	0,00	0,00	211,42	213,37
	Salen	8,65	9,48	36,40	36,40	65,76	66,83	118,45	118,50	0,00	0,00	229,26	231,21
	Haninge	8,56	9,38	32,13	32,13	66,99	67,82	123,04	133,94	0,00	0,00	230,72	243,27
	Tyresö	24,82	26,95	34,47	34,47	66,99	67,82	123,04	133,94	0,00	0,00	249,32	263,18
	Upplands Bro	14,88	14,88	37,48	35,60	64,96	64,66	143,57	144,36	0,00	0,00	260,88	259,50
Nykvam	12,30	12,30	46,94	55,84	62,58	62,81	135,68	138,19	0,00	0,00	257,50	269,14	
Täby	7,01	7,08	45,68	45,68	60,49	61,40	0,00	0,00	89,00	86,00	202,18	200,16	
Danderyd	12,84	13,65	43,15	43,15	64,96	64,66	119,99	122,36	0,00	0,00	240,95	243,82	
Sollentuna	16,91	16,91	33,78	33,78	61,43	64,39	112,77	117,54	0,00	0,00	224,89	232,62	
Stockholm	5,72	5,72	25,83	25,83	64,39	64,13	139,93	148,49	0,00	0,00	235,87	244,17	
Södertälje	10,48	12,34	31,66	31,66	62,58	62,81	135,68	138,19	0,00	0,00	240,40	245,00	
Necka	10,42	10,42	43,46	43,55	65,54	66,45	0,00	0,00	89,00	86,00	208,41	206,42	
Sundbyberg	6,72	10,08	28,20	28,20	66,31	67,82	119,99	122,36	0,00	0,00	221,23	228,46	
Soina	8,20	8,25	27,51	27,51	66,31	67,81	119,99	122,36	0,00	0,00	222,02	225,94	
Lidingö	13,58	13,58	23,00	27,59	64,13	65,19	126,51	144,64	0,00	0,00	227,22	251,00	
Vaxholm	12,66	18,31	58,26	58,26	64,96	64,66	131,58	149,19	0,00	0,00	267,46	290,42	
Norrälje	11,66	12,36	44,86	53,65	64,36	66,08	129,82	136,07	0,00	0,00	250,70	268,15	
Sigtuna	12,68	12,88	24,77	24,77	65,77	66,33	139,93	148,49	0,00	0,00	243,14	252,47	
Nynäshamn	9,23	10,10	64,74	64,74	66,49	67,38	132,98	144,28	0,00	0,00	273,44	286,49	
Uppsala län	Håbo	15,41	15,52	33,80	34,32	64,96	64,66	143,57	144,36	0,00	0,00	257,73	258,86
	Ålvkarleby	16,00	17,00	37,50	37,71	70,37	68,83	84,64	88,97	0,00	0,00	208,51	212,51
	Knivsta	7,66	10,38	57,94	57,94	70,37	68,83	124,00	127,57	0,00	0,00	259,98	264,72
	Tierp	12,65	12,61	55,63	52,57	70,37	68,83	124,02	128,15	0,00	0,00	262,66	262,15
	Uppsala	7,66	10,38	28,34	28,34	66,99	67,81	117,49	122,36	0,00	0,00	220,47	228,89
Enköping	10,34	10,34	37,40	37,40	63,48	64,66	105,25	108,47	0,00	0,00	216,47	220,87	
Östhammar	8,57	9,08	45,64	45,64	66,99	67,82	0,00	0,00	89,00	86,00	210,20	208,54	
Södermanlands län	Vingåker	11,23	11,23	36,96	46,34	71,94	68,83	128,76	143,01	0,00	0,00	248,89	269,42
	Gnesta	19,75	20,62	39,17	41,57	71,93	68,83	141,13	143,59	0,00	0,00	271,99	274,61
	Nyköping	12,51	14,25	36,42	36,42	66,57	67,13	127,14	130,66	0,00	0,00	242,64	248,46
	Oxelösund	15,87	14,63	35,03	35,03	61,21	61,26	95,33	95,54	0,00	0,00	207,45	206,45
	Flen	14,71	17,06	48,81	49,52	71,93	68,83	115,80	120,63	0,00	0,00	251,25	256,03

		Bilaga 1 - Kostnad fördelad per nyttighet i kr/krvm inkl moms															
Län	Kommun	Avfall		VA		E		Fjärrvärme		Allt upp.		Total					
		2004	2005	2004	2005	2004	2005	2004	2005	2004	2005	2004	2005				
	Katrineholm	9,38	10,70	41,53	41,08	72,87	73,00	116,22	122,94	0,00	0,00	239,99	247,71				
	Eskestuna	12,35	14,09	28,29	30,26	59,47	59,63	95,90	99,20	0,00	0,00	196,01	203,19				
	Strängnäs	15,56	17,56	55,68	55,68	68,14	68,25	133,69	136,07	0,00	0,00	273,07	277,55				
	Trosa	13,11	14,66	54,86	54,86	71,93	68,83	128,76	152,49	0,00	0,00	266,67	290,84				
	Östergötlands län																
	Ödeshög	19,50	19,50	43,27	47,60	71,94	68,84	0,00	0,00	89,00	86,00	223,71	221,93				
	Ydre	15,13	17,40	39,75	42,38	81,47	78,84	0,00	0,00	89,00	86,00	225,35	224,62				
	Kinda	13,61	13,86	47,50	48,44	73,51	73,52	136,31	136,26	0,00	0,00	270,92	272,08				
	Boxholm	16,78	17,62	46,78	49,13	71,93	68,83	113,39	147,45	0,00	0,00	248,87	283,03				
	Åtvidaberg	10,31	11,70	51,51	53,99	73,51	73,53	115,80	121,78	0,00	0,00	251,13	261,00				
	Finspång	16,48	13,94	42,53	45,20	71,93	68,83	110,98	118,50	0,00	0,00	241,91	246,47				
	Valdemarsvik	13,86	13,86	58,52	58,85	73,51	73,53	137,51	150,59	0,00	0,00	283,40	296,82				
	Linköping	14,47	14,47	28,00	29,68	60,74	60,48	101,67	104,22	0,00	0,00	204,88	208,85				
	Norrköping	19,20	19,96	37,45	42,08	65,98	66,94	102,79	107,50	0,00	0,00	225,42	236,48				
	Söderköping	10,18	11,20	51,05	51,05	73,51	73,52	0,00	0,00	89,00	86,00	223,74	221,78				
	Motala	13,86	14,72	32,04	32,47	71,93	68,83	144,99	147,45	0,00	0,00	262,82	263,48				
	Vadstena	13,86	14,72	39,87	41,28	71,94	68,83	115,80	120,63	0,00	0,00	241,46	245,46				
	Mjölby	26,82	26,82	35,73	35,73	63,28	63,64	101,68	104,03	0,00	0,00	227,51	230,22				
	Jönköpings län																
	Aneby	25,76	25,80	53,00	55,00	81,47	78,84	0,00	145,91	89,00	0,00	249,23	305,55				
	Gnosjö	17,94	17,94	36,25	42,75	70,89	70,95	0,00	0,00	89,00	86,00	214,08	217,64				
	Gislaved	13,25	13,25	41,82	43,12	67,03	66,76	0,00	0,00	89,00	86,00	211,10	209,14				
	Vaggeryd	20,76	20,76	49,09	51,25	68,88	68,62	112,61	115,03	0,00	0,00	251,35	255,66				
	Jönköping	13,48	15,06	25,31	28,64	63,27	63,47	124,23	126,22	0,00	0,00	226,29	233,99				
	Nässjö	18,33	21,47	43,58	47,92	67,18	67,34	104,48	109,24	0,00	0,00	233,57	245,97				
	Värnamo	11,65	12,99	52,11	53,71	71,11	70,85	113,29	113,29	0,00	0,00	248,16	250,84				
	Sävsjö	17,32	18,00	60,94	62,14	69,53	70,39	111,00	123,13	0,00	0,00	258,79	273,67				
	Vetlanda	17,67	17,67	51,92	51,92	69,56	69,30	111,59	119,85	0,00	0,00	250,74	258,74				
	Ekshö	22,54	23,25	44,93	46,28	67,22	66,96	106,44	109,05	0,00	0,00	241,13	245,53				
	Tranås	14,90	17,05	46,31	47,22	67,59	68,90	95,90	97,85	0,00	0,00	224,70	231,02				
	Mullsjö	13,99	13,99	30,16	32,87	71,32	69,91	0,00	0,00	89,00	86,00	204,47	202,77				
	Habo	20,00	20,70	35,72	39,18	66,19	65,92	141,88	147,07	0,00	0,00	263,79	272,87				
	Kronobergs län																
	Uppvidinge	19,18	22,06	59,15	62,00	73,89	72,32	0,00	0,00	89,00	86,00	241,22	242,38				
	Lessebo	19,76	21,15	58,26	63,08	74,37	72,32	0,00	0,00	89,00	86,00	241,39	242,55				
	Tingsryd	21,41	22,09	56,13	58,58	74,84	72,33	0,00	0,00	89,00	86,00	241,38	239,00				
	Alvesta	13,24	13,88	46,15	47,65	69,86	68,64	108,56	115,80	0,00	0,00	237,81	245,97				
	Älmhult	13,09	13,42	53,80	59,73	74,85	72,33	123,77	127,19	0,00	0,00	265,51	272,67				
	Markaryd	11,58	11,57	47,53	47,41	73,42	72,32	0,00	0,00	89,00	86,00	221,53	217,30				
	Växjö	15,48	16,38	62,00	66,00	66,93	67,53	105,88	105,96	0,00	0,00	250,29	255,87				

		Bilaga 1 - Kostnad fördelad per nyttighet i kr/kyv inkl moms												Total	
Län	Kommun	Avfall		VA		EI		Fjärrvärme		Alt. uppv.		2004	2005		
		2004	2005	2004	2005	2004	2005	2004	2005	2004	2005				
	Ljungby	10,03	10,03	34,96	34,96	61,35	61,09	98,48	98,43	0,00	0,00	204,82	204,51		
Kalmar & Gotlands län	Högsby	20,49	20,49	59,99	68,52	74,84	72,32	0,00	0,00	89,00	86,00	244,32	247,34		
	Torsås	16,90	17,41	67,23	67,23	77,01	74,64	108,66	115,80	0,00	0,00	269,79	275,08		
	Morbylånga	16,22	16,98	62,82	62,58	74,84	72,33	0,00	0,00	89,00	86,00	242,88	237,89		
	Hultsfred	16,37	16,37	45,00	45,00	81,47	78,84	120,63	124,29	0,00	0,00	263,47	264,50		
	Mönsterås	13,90	14,12	46,47	47,41	74,84	72,32	0,00	0,00	89,00	86,00	224,20	219,85		
	Emmaboda	14,55	14,55	48,95	48,95	72,85	72,59	103,74	106,15	0,00	0,00	240,09	242,25		
	Kalmar	17,61	17,61	40,32	41,14	63,45	63,77	109,52	107,89	0,00	0,00	230,90	230,41		
	Nybro	18,57	18,57	52,61	52,61	65,96	65,70	108,26	111,17	0,00	0,00	245,39	248,04		
	Oskarshamn	15,83	15,83	41,33	44,69	70,81	70,55	130,79	135,68	0,00	0,00	258,76	266,75		
	Västervik	8,00	8,00	43,25	43,73	65,25	66,23	109,84	113,48	0,00	0,00	226,35	231,44		
	Vimmerby	15,60	16,10	55,44	55,44	69,55	69,29	101,16	103,64	0,00	0,00	241,75	244,47		
	Borgholm	16,06	17,60	59,35	64,04	68,71	68,99	110,30	113,68	0,00	0,00	254,42	264,31		
Gotland	21,57	21,57	51,17	51,17	68,57	68,31	127,86	131,24	0,00	0,00	269,18	272,30			
Blekinge län	Olofström	14,22	15,70	40,32	41,42	72,47	72,21	117,94	121,20	0,00	0,00	244,95	250,53		
	Karshamn	12,19	12,72	40,35	42,20	64,41	64,58	104,50	109,62	0,00	0,00	221,44	229,12		
	Ronneby	9,26	9,55	38,86	47,78	67,67	67,41	108,93	107,31	0,00	0,00	224,72	232,05		
	Karlskrona	12,14	11,38	63,50	64,99	70,53	71,83	126,18	131,82	0,00	0,00	272,35	280,01		
	Sövesborg	17,54	19,08	39,98	41,54	71,14	70,87	0,00	0,00	89,00	86,00	217,65	217,50		
	Östra Göinge	12,93	13,29	59,29	63,10	73,76	73,50	0,00	0,00	89,00	86,00	234,98	235,89		
Skåne län	Örkeklunga	13,67	17,68	50,02	54,81	74,85	72,33	125,47	132,78	0,00	0,00	264,01	277,60		
	Tommeå	13,57	13,24	35,01	36,25	74,85	72,33	118,70	130,28	0,00	0,00	242,12	252,10		
	Bromölla	23,18	26,40	39,04	39,04	61,05	61,41	114,26	116,57	0,00	0,00	237,52	243,42		
	Osby	12,93	13,29	43,64	43,64	74,84	72,33	117,69	121,59	0,00	0,00	249,10	250,84		
	Perstorp	13,44	16,92	61,21	57,79	74,84	72,33	108,97	111,94	0,00	0,00	258,46	258,98		
	Klippan	13,67	16,92	36,44	38,81	69,51	70,77	143,84	143,79	0,00	0,00	263,46	270,28		
	Åstorp	9,18	9,64	49,19	42,00	68,23	67,97	0,00	0,00	89,00	86,00	215,60	205,61		
	Bastad	13,04	13,12	23,62	24,69	70,39	69,13	0,00	0,00	89,00	86,00	196,05	192,94		
	Kristianstad	15,80	16,76	25,39	26,05	62,55	64,64	114,37	119,47	0,00	0,00	218,11	226,91		
	Sirarshamn	13,57	13,24	41,35	41,50	65,00	64,74	137,51	137,42	0,00	0,00	257,43	256,89		
	Ängelholm	9,74	10,12	36,47	36,47	65,73	65,47	120,78	120,82	0,00	0,00	232,73	232,88		
	Hässleholm	20,20	20,20	40,75	40,75	74,05	72,33	115,40	115,41	0,00	0,00	250,40	248,69		
Svalöv	17,28	18,68	50,02	50,52	74,84	72,33	120,34	108,47	0,00	0,00	262,48	249,99			
Staffanstorps	12,18	12,18	32,60	33,92	64,92	63,52	123,25	131,43	0,00	0,00	232,95	241,05			
Burådv	7,55	8,64	23,76	25,28	68,29	69,45	127,47	129,89	0,00	0,00	227,07	233,26			
Vellinge	9,84	10,22	35,24	35,24	74,85	72,33	0,00	0,00	89,00	86,00	208,93	203,79			
Bliv	17,01	17,52	34,88	34,88	70,01	69,75	159,23	137,22	0,00	0,00	281,12	259,37			

		Bilaga 1 - Kostnad fördelad per nyttighet i kr/kvm inkl moms															
Län	Kommun	Avfall		VA		EI		Fjärrvärme		Alt.uppv.		Total					
		2004	2005	2004	2005	2004	2005	2004	2005	2004	2005	2004	2005				
	Kävlinge	10,29	10,39	41,27	42,49	72,16	71,89	0,00	0,00	89,00	86,00	212,71	210,77				
	Lomma	8,98	9,09	54,48	54,48	65,93	65,67	127,10	127,19	0,00	0,00	256,49	256,43				
	Svedala	11,70	12,15	41,91	41,10	74,84	72,33	0,00	0,00	89,00	86,00	217,45	211,58				
	Skurup	12,49	12,53	41,33	41,33	73,37	73,07	0,00	0,00	89,00	86,00	216,19	212,93				
	Sljöö	14,04	15,03	32,59	33,93	68,81	70,25	119,42	126,61	0,00	0,00	234,86	245,81				
	Hörby	11,82	13,72	63,48	63,48	68,09	67,83	0,00	0,00	89,00	86,00	232,39	231,03				
	Höör	11,82	13,72	46,70	46,70	65,91	66,33	123,52	130,28	0,00	0,00	247,95	257,03				
	Malmö	7,55	8,64	30,05	30,94	68,29	69,45	127,47	129,89	0,00	0,00	233,36	238,92				
	Lund	12,36	13,53	28,00	28,00	65,93	65,67	127,10	127,19	0,00	0,00	233,39	234,39				
	Landskrona	17,28	18,68	39,32	40,00	62,30	63,49	109,07	109,05	0,00	0,00	227,97	231,21				
	Helsingborg	11,18	12,07	26,58	27,88	62,73	62,47	104,99	110,20	0,00	0,00	205,49	212,62				
	Höganäs	10,18	10,18	39,80	42,57	65,26	65,57	0,00	0,00	89,00	86,00	204,24	204,32				
	Eslövs	11,82	13,72	45,90	45,90	68,09	67,83	145,36	145,33	0,00	0,00	271,17	272,78				
	Ystad	13,29	13,78	39,53	41,17	71,02	70,41	122,68	118,12	0,00	0,00	246,51	243,48				
	Trelleborg	12,81	12,81	41,06	41,06	60,28	61,81	89,26	101,52	0,00	0,00	203,41	217,20				
	Hyllte	12,36	12,36	54,37	58,02	74,84	72,32	0,00	0,00	89,00	86,00	230,56	228,71				
	Hälmstad	12,70	12,85	25,96	24,78	63,00	63,18	114,55	122,26	0,00	0,00	216,20	223,06				
	Lärohm	11,07	11,24	39,06	40,07	65,87	66,85	0,00	0,00	89,00	86,00	205,00	204,16				
	Fälkenberg	15,43	13,79	38,51	38,89	62,70	62,44	138,04	140,89	0,00	0,00	254,68	256,01				
	Varberg	11,83	12,02	35,85	36,38	65,88	65,62	105,23	108,27	0,00	0,00	218,79	222,29				
	Kungsbacka	11,77	12,19	49,20	49,20	60,21	59,95	113,45	115,99	0,00	0,00	234,63	237,33				
	Härryda	15,33	16,33	48,36	52,28	68,29	67,78	0,00	0,00	89,00	86,00	220,98	222,39				
	Partille	11,99	11,99	35,76	39,00	58,98	59,18	120,26	124,29	0,00	0,00	226,99	234,46				
	Öckerö	18,58	19,10	53,43	55,68	74,88	76,17	0,00	0,00	89,00	86,00	235,89	236,94				
	Stenungsund	15,60	15,60	40,92	40,92	71,33	69,91	93,26	88,20	0,00	0,00	221,11	214,64				
	Tjörn	15,86	16,14	63,88	64,34	76,99	76,17	0,00	0,00	89,00	86,00	245,73	242,65				
	Orust	12,04	14,37	47,11	47,46	73,49	73,23	0,00	0,00	89,00	86,00	221,64	221,06				
	Solenäs	14,49	14,80	61,33	62,12	72,82	74,29	0,00	0,00	89,00	86,00	237,63	237,21				
	Munkedal	23,16	21,99	76,98	76,98	74,88	76,17	0,00	0,00	89,00	86,00	264,02	261,14				
	Tanum	16,44	16,56	88,55	89,55	76,99	76,17	0,00	0,00	89,00	86,00	270,98	326,06				
	Göteborg	13,63	13,63	27,05	27,05	60,14	60,25	120,26	124,29	0,00	0,00	221,07	225,23				
	Mölnadal	12,24	12,70	34,15	34,15	58,89	58,63	125,12	128,35	0,00	0,00	230,40	233,83				
	Kungälv	14,24	14,54	41,62	43,68	68,11	68,56	142,92	143,01	0,00	0,00	266,89	269,80				
	Lysekil	16,34	17,07	52,12	54,73	68,76	68,50	132,69	139,93	0,00	0,00	269,90	280,22				
	Uddevalle	12,22	13,57	47,90	48,48	62,69	64,04	102,09	109,24	0,00	0,00	224,89	235,33				
	Strömstad	14,52	15,24	63,23	63,23	76,99	76,17	0,00	0,00	89,00	86,00	243,74	240,64				
	Dals Ed	20,44	20,44	49,68	52,88	71,32	69,91	0,00	0,00	89,00	86,00	230,44	229,23				
	Färgelanda	17,38	19,18	69,37	70,06	71,32	69,91	0,00	0,00	89,00	86,00	247,07	245,15				

										Bilaga 1 - Kostnad fördelad per nyttighet i kr/kvm inkl moms			
Län	Kommun	Avfall		VA		EI		Fjärrvärme		Altuppv.		Total	
		2004	2005	2004	2005	2004	2005	2004	2005	2004	2005	2004	2005
	Äle	13,84	14,07	44,20	45,08	72,11	71,85	135,88	140,12	0,00	0,00	266,03	271,12
	Lerum	14,16	16,05	42,37	45,68	61,35	61,07	148,89	151,31	0,00	0,00	266,77	274,11
	Värgårda	20,06	21,75	50,93	59,50	71,33	69,92	132,69	132,59	0,00	0,00	275,01	283,76
	Bollebygd	14,62	14,62	47,97	47,97	71,32	69,91	0,00	0,00	89,00	86,00	222,90	218,49
	Tranemo	29,29	31,47	53,28	55,69	71,33	69,92	0,00	0,00	89,00	86,00	242,90	243,08
	Bengtstors	18,60	18,60	52,00	55,65	70,66	70,40	0,00	0,00	89,00	86,00	230,93	230,65
	Mellerud	17,68	18,76	52,93	54,49	71,32	69,91	0,00	0,00	89,00	86,00	230,93	229,16
	Lilla Edet	13,80	13,80	55,40	55,40	71,32	69,91	144,97	147,65	0,00	0,00	285,50	286,76
	Mark	14,23	19,59	47,75	49,11	71,32	69,91	131,73	139,35	0,00	0,00	265,02	277,96
	Svenlilunga	10,78	15,58	50,84	51,58	71,33	69,92	127,58	132,40	0,00	0,00	260,52	269,47
	Herrljunga	19,77	25,65	48,66	48,66	67,98	67,72	145,04	122,94	0,00	0,00	281,45	264,97
	Vänersborg	11,78	14,90	36,56	37,33	71,33	69,92	131,24	136,64	0,00	0,00	250,91	258,79
	Trollhättan	12,67	13,32	31,13	31,91	60,98	60,71	106,24	114,45	0,00	0,00	211,02	220,39
	Åliringsås	16,19	20,67	34,35	38,90	62,12	63,01	129,65	133,56	0,00	0,00	242,31	256,14
	Boås	21,68	22,10	36,64	37,96	63,76	64,29	125,42	125,45	0,00	0,00	247,51	249,80
	Ulricehamn	15,00	16,43	44,48	44,48	72,07	68,73	103,37	131,63	0,00	0,00	234,92	261,26
	Amäl	13,50	17,17	49,43	51,30	67,36	67,81	0,00	144,17	89,00	0,00	219,29	280,46
	Grästorp	17,76	19,54	49,51	49,51	68,96	68,70	121,04	130,69	0,00	0,00	257,26	268,43
	Essunga	9,31	9,66	48,90	50,71	72,36	71,66	0,00	0,00	89,00	86,00	219,57	218,03
	Karlsborg	12,71	14,72	48,43	48,73	67,80	68,73	115,80	120,63	0,00	0,00	244,74	252,81
	Gullspång	11,17	11,95	44,78	46,89	79,55	79,29	0,00	0,00	89,00	86,00	224,50	224,13
	Vara	9,91	10,22	50,36	51,37	70,68	70,47	115,80	121,78	0,00	0,00	246,75	253,85
	Göteborg	17,82	18,05	38,50	38,50	68,69	68,17	106,89	111,36	0,00	0,00	231,90	236,08
	Tibro	13,64	14,72	23,55	23,55	58,39	58,13	101,57	101,57	0,00	0,00	197,15	207,76
	Töreboda	17,93	20,41	48,15	49,17	66,42	66,16	130,03	130,47	0,00	0,00	262,54	266,21
	Marestad	9,66	10,26	44,61	44,61	62,84	62,58	119,24	118,31	0,00	0,00	236,36	235,76
	Lidköping	6,85	6,85	24,38	24,38	58,50	58,11	101,98	102,29	0,00	0,00	191,72	191,63
	Skara	7,89	11,28	37,10	37,10	61,54	61,74	104,94	112,13	0,00	0,00	211,48	222,26
	Skövde	14,72	14,72	32,32	32,32	59,89	59,63	109,89	109,82	0,00	0,00	216,82	216,48
	Hjo	12,20	14,72	37,94	40,19	61,45	61,74	97,71	113,29	0,00	0,00	209,29	229,94
	Tidaholm	18,43	18,02	36,15	38,65	62,43	64,94	116,17	131,82	0,00	0,00	233,19	253,43
	Falköping	18,20	15,21	35,48	35,48	69,32	69,42	121,59	124,29	0,00	0,00	244,59	244,41
	Värmlands län												
	Kil	17,39	18,77	58,99	61,43	79,55	79,29	131,24	139,93	0,00	0,00	287,17	299,42
	Eda	20,36	22,43	71,81	68,88	79,55	79,28	0,00	0,00	89,00	86,00	260,71	256,59
	Torsby	16,00	15,93	52,91	52,91	75,84	75,58	123,28	135,10	0,00	0,00	268,03	279,52
	Storfors	16,34	16,82	51,44	54,17	79,56	79,29	112,18	118,70	0,00	0,00	259,52	268,98
	Hammarö	9,79	10,28	53,00	53,00	79,55	79,29	113,86	115,61	0,00	0,00	256,20	258,18
	Munkfors	25,09	26,34	58,30	61,21	79,56	79,29	110,73	127,19	0,00	0,00	273,67	294,03

		Bilaga 1 - Kostnad fördelad per nyttighet i kr/kvm inkl moms											
Län	Kommun	Avfall		VA		EI		Fjärrvärme		Alt. uppv.		Total	
		2004	2005	2004	2005	2004	2005	2004	2005	2004	2005	2004	2005
	Forshaga	10,35	10,77	59,39	63,86	79,55	79,29	142,10	129,31	0,00	0,00	291,38	283,22
	Grums	12,37	12,86	54,43	56,12	79,55	79,29	111,58	103,06	0,00	0,00	257,92	251,32
	Årjäng	19,66	14,66	54,05	56,80	69,34	67,81	131,24	138,38	0,00	0,00	274,29	277,66
	Sunne	21,20	22,00	45,61	63,81	79,56	79,30	112,66	120,05	0,00	0,00	259,03	285,15
	Karlstad	11,02	11,02	34,41	35,79	66,40	66,33	118,30	118,31	0,00	0,00	230,13	231,45
	Kristinehamn	10,41	10,78	48,51	49,48	72,29	72,02	137,85	145,14	0,00	0,00	269,06	277,42
	Filipstad	9,58	9,58	57,56	57,99	72,49	72,22	117,49	123,52	0,00	0,00	257,11	263,31
	Hagfors	17,02	17,02	45,39	46,89	79,55	79,29	107,36	115,61	0,00	0,00	249,32	258,81
	Årvika	14,40	15,12	44,10	46,30	69,04	68,78	127,38	129,89	0,00	0,00	254,92	260,09
	Säffle	12,58	13,84	49,67	48,64	71,33	69,92	137,03	126,99	0,00	0,00	270,61	259,39
	Lekeberg	8,55	9,83	51,61	52,10	70,11	70,71	104,24	105,38	0,00	0,00	234,51	238,01
	Laxå	9,00	10,80	43,94	43,94	79,55	79,29	121,47	124,68	0,00	0,00	253,96	258,71
	Hallsberg	13,72	13,84	54,64	54,84	70,11	70,70	110,26	113,87	0,00	0,00	248,72	253,25
	Degerfors	9,59	9,88	38,45	43,30	69,79	70,70	119,28	127,77	0,00	0,00	237,12	251,65
	Hällefors	17,14	17,66	50,63	51,01	79,55	79,29	121,72	126,03	0,00	0,00	269,04	273,99
	Ljusnarsberg	17,29	17,80	48,55	49,95	75,99	76,50	110,01	139,45	0,00	0,00	251,84	283,71
	Örebro	13,30	12,24	26,28	28,16	70,11	70,71	114,93	118,89	0,00	0,00	224,62	229,99
	Kumla	13,13	16,41	34,00	42,50	70,11	70,70	114,06	116,77	0,00	0,00	231,31	246,38
	Askersund	14,32	16,10	40,75	43,37	70,11	70,70	144,99	147,45	0,00	0,00	270,17	277,63
	Karlskoga	9,27	9,92	32,13	32,13	69,71	69,45	119,20	121,59	0,00	0,00	230,31	233,09
	Nora	9,68	9,97	40,31	41,39	73,40	73,13	128,53	128,54	0,00	0,00	251,91	253,03
	Lindesberg	12,78	13,16	35,49	36,49	69,35	69,08	114,13	118,31	0,00	0,00	231,75	237,04
												251,99	262,57
	Skutskatteberg	15,76	15,77	46,82	50,60	70,37	68,83	119,03	127,38	0,00	0,00	249,77	256,67
	Surahammar	20,95	20,95	36,00	37,77	70,37	68,83	122,45	129,12	0,00	0,00	226,23	230,07
	Heby	10,20	10,20	42,58	42,58	62,85	63,61	110,60	113,68	0,00	0,00	226,23	230,07
	Kungsör	16,44	16,94	47,26	49,29	60,59	60,33	136,38	141,08	0,00	0,00	260,68	267,64
	Hallsåshammar	8,85	10,24	40,50	40,50	60,59	60,33	112,30	112,33	0,00	0,00	222,24	223,40
	Norberg	13,09	14,40	47,67	50,59	70,37	68,83	127,38	137,03	0,00	0,00	258,51	270,85
	Västerås	14,82	15,58	16,43	16,43	60,60	60,33	92,75	92,83	0,00	0,00	184,59	185,17
	Sala	20,98	23,10	39,76	39,76	62,85	63,61	110,60	113,68	0,00	0,00	234,19	240,14
	Fagersta	22,67	16,18	42,00	42,34	70,58	70,32	127,12	128,54	0,00	0,00	262,38	257,37
	Köping	16,44	16,94	41,50	41,50	60,59	60,33	79,70	83,76	0,00	0,00	198,24	202,53
	Årboga	16,44	16,94	41,14	42,73	60,59	60,33	124,27	128,92	0,00	0,00	242,43	248,92
	Varshö	20,19	20,19	59,39	59,39	71,11	76,50	118,70	122,94	0,00	0,00	269,38	279,02
	Malung	15,91	16,30	48,75	50,67	60,13	59,87	107,25	107,31	0,00	0,00	232,04	234,14
	Gagnef	7,90	12,44	47,48	48,95	68,28	68,32	0,00	0,00	89,00	86,00	212,65	215,72
	Leksand	20,85	21,80	50,78	52,27	68,18	67,92	130,60	132,01	0,00	0,00	270,40	274,00

		Bilaga 1 - Kostnad fördelad per nyttighet i kr/kvm inkl moms													
Län	Kommun	Avfall		VA		EI		Fjärrvärme		Alt.luppv.		Total			
		2004	2005	2004	2005	2004	2005	2004	2005	2004	2005	2004	2005		
	Rättvik	23,50	29,47	54,84	56,31	68,18	67,92	126,93	130,99	0,00	0,00	273,45	284,69		
	Orsa	16,38	16,94	59,73	60,19	65,17	65,50	0,00	120,05	89,00	0,00	230,28	262,68		
	Ävdalen	18,30	20,25	63,44	64,91	65,17	65,50	0,00	0,00	89,00	86,00	235,91	236,66		
	Smedjebacken	17,63	17,63	59,38	59,38	65,40	66,20	113,18	121,98	0,00	0,00	255,58	265,18		
	Mora	16,89	17,48	36,81	36,81	65,17	65,50	117,45	119,66	0,00	0,00	236,33	239,45		
	Falun	14,03	14,03	45,08	46,22	66,94	66,67	117,98	133,36	0,00	0,00	244,02	260,29		
	Borlänge	11,10	11,64	29,00	29,00	59,81	59,74	100,89	100,94	0,00	0,00	200,80	201,32		
	Säter	14,85	14,85	44,42	45,77	69,38	69,86	126,10	136,84	0,00	0,00	254,75	267,32		
	Hedemora	15,46	15,89	47,29	48,31	65,04	65,69	108,33	108,47	0,00	0,00	236,12	238,36		
	Avesta	10,72	10,72	37,00	37,00	66,99	67,82	117,25	121,98	0,00	0,00	231,96	237,51		
	Ludvika	12,51	13,26	51,94	53,19	70,58	70,32	141,10	140,89	0,00	0,00	276,13	277,66		
	Ockelbo	16,00	17,00	55,56	57,87	70,98	70,71	116,54	130,00	0,00	0,00	259,07	275,58		
	Hofors	16,00	17,00	52,69	52,69	70,71	70,45	93,50	97,85	0,00	0,00	232,90	237,98		
	Ovanåker	7,68	7,92	44,83	45,21	67,59	67,80	114,40	118,89	0,00	0,00	234,50	239,82		
	Nordanstig	12,05	12,05	62,38	67,47	72,74	72,49	101,74	106,15	89,00	86,00	236,17	238,00		
	Ljusdal	11,73	12,90	52,73	52,73	59,85	59,59	107,82	107,82	0,00	0,00	226,06	231,38		
	Gävle	16,00	17,00	24,05	25,80	66,88	66,78	107,82	107,83	0,00	0,00	214,75	217,41		
	Sandviken	16,00	17,00	33,00	33,00	64,83	64,57	105,98	113,87	0,00	0,00	219,81	228,44		
	Söderhamn	10,33	11,04	51,81	51,81	66,08	65,81	108,11	111,94	0,00	0,00	236,33	240,60		
	Bollnäs	6,10	6,86	44,45	45,33	71,11	70,85	107,98	115,22	0,00	0,00	229,64	238,25		
	Hudiksvall	10,05	11,81	49,15	49,67	66,12	68,37	129,19	141,66	0,00	0,00	254,52	271,51		
	Västernorrlands län														
	Ange	12,63	19,04	59,11	59,11	70,75	73,79	146,49	149,38	0,00	0,00	288,97	301,32		
	Timrå	11,25	11,54	58,19	53,40	72,74	72,49	125,81	125,84	0,00	0,00	267,98	263,26		
	Härnösand	15,24	15,65	47,85	49,68	70,53	70,27	114,80	118,70	0,00	0,00	248,42	254,30		
	Sundsvall	11,87	13,04	52,10	52,10	64,03	63,77	113,91	117,73	0,00	0,00	241,91	246,64		
	Kramfors	19,29	18,46	76,23	76,23	68,36	68,10	118,43	126,29	0,00	0,00	282,30	289,07		
	Sollefteå	21,03	21,50	64,83	66,35	69,44	71,10	134,11	138,57	0,00	0,00	289,40	297,53		
	Örnsköldsvik	26,17	26,56	58,81	60,69	64,91	64,65	98,24	106,54	0,00	0,00	248,13	258,43		
	Jämtlands län														
	Ragunda	18,85	23,56	44,82	44,82	69,03	68,77	0,00	0,00	89,00	86,00	221,69	223,15		
	Bräcke	19,18	19,18	45,11	49,77	70,75	73,79	130,37	130,28	0,00	0,00	265,40	273,01		
	Krokoms	22,54	23,60	57,74	60,06	56,38	56,11	84,77	86,08	0,00	0,00	221,43	225,86		
	Strömsund	13,35	19,70	50,00	76,00	71,65	71,10	122,12	116,57	0,00	0,00	257,11	283,38		
	Åre	25,96	24,79	49,36	59,58	56,38	56,12	110,40	110,40	0,00	0,00	242,10	250,88		
	Berg	24,29	25,54	51,85	54,44	63,12	62,85	96,18	94,57	0,00	0,00	235,43	237,40		
	Härjedalen	18,08	18,84	52,88	53,63	70,01	73,79	112,82	116,38	0,00	0,00	253,78	262,63		
	Östersund	16,67	16,67	25,23	25,23	56,38	56,12	84,77	86,08	0,00	0,00	183,05	184,09		

Bilaga 1 - Kostnad fördelad per nyttighet i kr/kvm inkl moms													
Län	Kommun	Avfall		VA		EI		Fjärrvärme		Altuppv.		Total	
		2004	2005	2004	2005	2004	2005	2004	2005	2004	2005	2004	2005
Västerbottens län	Nordmaling	19,49	19,98	51,19	52,47	70,15	65,84	112,00	119,27	0,00	0,00	252,84	257,56
	Bjurholm	22,09	22,09	40,49	47,89	70,15	65,84	93,45	109,62	0,00	0,00	226,18	245,45
	Vindeln	11,21	11,47	54,49	54,49	64,10	63,84	107,88	111,75	0,00	0,00	237,67	241,54
	Robertsfors	14,91	14,91	45,09	46,63	70,16	65,84	0,00	0,00	89,00	0,00	219,15	213,38
	Norsjö	15,00	15,00	48,48	49,93	64,11	63,84	107,88	111,75	0,00	0,00	235,46	240,52
	Malå	13,52	13,52	38,06	38,46	64,10	63,84	107,88	111,75	0,00	0,00	223,56	227,56
	Storuman	13,31	16,56	42,73	45,90	70,16	65,85	122,81	124,62	0,00	0,00	249,00	252,93
	Sorsele	12,78	15,45	24,75	25,77	70,16	65,85	102,29	113,87	0,00	0,00	209,98	220,94
	Dorotea	7,92	9,90	50,00	53,51	71,65	71,10	102,80	111,36	0,00	0,00	232,36	245,87
	Vännäs	14,32	14,73	37,29	37,59	70,16	65,85	108,22	118,70	0,00	0,00	229,99	236,86
	Vilhelmina	18,68	17,22	51,55	53,95	70,16	65,85	103,67	112,52	0,00	0,00	244,05	249,53
	Asele	18,94	21,10	54,56	54,56	70,03	69,76	116,20	118,70	0,00	0,00	259,73	264,12
	Umeå	12,32	11,71	41,16	40,49	56,57	56,30	93,45	97,27	0,00	0,00	203,49	205,78
	Lycksele	16,73	16,73	41,34	41,43	64,11	63,85	112,01	115,22	0,00	0,00	234,19	237,22
	Skellefteå	15,39	19,14	43,01	43,01	64,11	63,84	107,88	111,75	0,00	0,00	230,38	237,74
	Norrbottens län	Arvidsjaur	21,49	22,56	45,70	45,70	70,15	65,84	0,00	0,00	89,00	86,00	226,33
Arjeplog		25,30	25,30	49,10	54,00	70,15	65,84	0,00	0,00	89,00	86,00	233,54	231,14
Jokkmokk		12,74	13,25	47,75	48,27	70,15	65,84	127,37	143,98	0,00	0,00	258,00	271,34
Övertkalix		11,29	11,97	36,17	38,34	70,15	65,84	124,24	127,19	0,00	0,00	241,86	243,34
Kalix		17,96	20,34	62,25	62,25	70,15	65,83	119,66	119,66	0,00	0,00	270,02	268,09
Övertorneå		9,72	14,89	34,55	35,93	64,43	77,76	124,29	127,38	0,00	0,00	232,99	255,96
Palala		23,61	23,61	37,23	37,23	70,15	65,84	106,15	107,12	0,00	0,00	237,14	233,79
Gällivare		19,19	19,19	52,07	53,09	70,14	65,83	113,27	115,80	0,00	0,00	254,66	253,92
Åivsbbyn		25,40	26,66	33,53	35,57	70,15	65,84	98,16	99,77	0,00	0,00	227,24	227,84
Luleå		12,84	15,46	32,66	35,60	55,58	55,30	71,51	73,53	0,00	0,00	172,59	179,89
Piteå		14,83	16,07	33,13	33,55	58,80	59,49	97,82	98,04	0,00	0,00	204,58	207,16
Boden		12,23	12,25	33,00	33,50	59,86	59,60	83,77	84,92	0,00	0,00	188,86	190,27
Haparanda		11,47	12,60	41,55	54,29	70,15	65,84	113,39	113,29	0,00	0,00	236,56	246,02
Kiruna		8,42	13,73	47,00	47,00	70,14	65,83	128,53	128,54	0,00	0,00	254,09	255,10

Bilaga 2 till bilaga 1

Bilaga 2									
Kommun	Kommunalskatt år 2005 exkl kyrkoavgift	Folkmängd 2004/3/231	Avfallskostn (vid 1200 l/v) k/m ² inkl moms	Avfallskostn (alt. volym) k/m ² inkl moms	Fjärrvärmeföretag	Fjärrvärme kr per MWh inkl moms	Elnätföretag	Elnätspris öre per kWh exkl moms	
Stockholms län									
Uplands Väsby	31,85	37 517	12,95	-	Fortum Värme, AB	769	Gräninge Elnät AB	35,6	
Vallentuna	31,45	26 889	13,93	11,01	Vallentuna Närvärme AB	710	Elverket Vallentuna AB	33,3	
Österåker	32,15	36 867	21,50	-	Österåker Värme AB	737	Gräninge Elnät AB	35,6	
Värmdö	32,73	34 029	20,40	15,61	Vattenfall AB	820	Vattenfall Eldistribution AB, Södra & Mellersta, Område Svea	40,7	
Järfälla	31,40	61 564	8,96	-	Gräninge Järfälla Värme AB	718	Gräninge Elnät AB	35,6	
Ekerö	31,50	23 594	16,07	-	-	-	Ekerö Energi AB	40,8	
Huddinge	32,50	87 681	9,07	4,34	Södertörns Fjärrvärmeaktiebolag	614	Vattenfall Eldistribution AB, Södra & Mellersta, Område Svea	40,7	
Botkyrka	32,40	75 830	9,48	4,75	Södertörns Fjärrvärmeaktiebolag	614	Vattenfall Eldistribution AB, Södra & Mellersta, Botkyrka	39,1	
Salem	32,40	14 127	9,48	4,75	Södertörns Fjärrvärmeaktiebolag	614	Vattenfall Eldistribution AB, Södra & Mellersta, Botkyrka	39,1	
Haninge	32,35	71 355	9,38	4,65	Vattenfall AB	694	Vattenfall Eldistribution AB, Södra & Mellersta, Område Svea	40,7	
Tyresö	31,90	40 605	26,95	-	Vattenfall AB	694	Vattenfall Eldistribution AB, Södra & Mellersta, Område Svea	40,7	
Uplands-Bro	31,85	21 348	14,88	-	Gräninge Mälarkraft Värme AB	748	Gräninge Elnät AB	35,6	
Nyckvam	32,22	8 328	12,30	-	Telge Energi Nät AB	716	Telge Energi Nät AB	32,7	
Täby	30,55	60 422	7,08	7,08	-	-	Fortum Distribution AB, Täby	30,4	
Danderyd	30,70	30 100	13,65	-	Nornergi AB	634	Gräninge Elnät AB	35,6	
Sollentuna	30,95	58 897	16,91	-	Sollentuna Energi AB	609	Sollentuna Energi AB	35,2	
Stockholm	30,35	765 044	5,72	-	Fortum Värme AB	769	Fortum Distribution AB, Stockholm	34,8	
Södertälje	32,40	80 405	12,34	-	Telge Energi Nät AB	716	Telge Energi Nät AB	32,7	
Nacka	30,93	78 715	10,42	-	-	-	Nacka Energi AB	38,5	
Sundbyberg	31,55	33 816	10,08	10,08	Nornergi AB	634	Vattenfall Eldistribution AB, Södra & Mellersta, Område Svea	40,7	
Solna	29,85	59 098	8,25	0,74	Nornergi AB	634	Vattenfall Eldistribution AB, Södra & Mellersta, Område Svea	40,7	
Lidingö	31,64	41 407	13,58	-	Fortum Värme AB	749	Fortum Distribution AB, Lidingö	36,5	
Vaxholm	32,15	9 904	18,31	-	Vaxholm Närvärme AB	773	Gräninge Elnät AB	35,6	
Norrälje	32,39	54 366	12,36	-	Norrälje Energi AB	705	Norrälje Energi AB	37,9	
Sigtuna	32,60	36 322	12,88	-	Fortum Värme, AB	769	Vattenfall Eldistribution AB, Södra & Mellersta, Sigstuna	38,3	
Nynäshamn	32,10	24 670	10,10	5,37	Fortum Värme Nynäshamn AB	748	Nynäshamn Energi AB	40,0	
Uppsala län									
Häbo	32,20	18 378	15,52	-	Gräninge Mälarkraft Värme AB	748	Gräninge Elnät AB	35,6	
Ålvkarleby	33,05	9 041	17,00	-	Ålvkarleby Fjärrvärme AB	461	Vattenfall Eldistribution AB, Södra & Mellersta, Mälarmät	42,4	
Knivsta	31,87	13 059	10,38	-	Vattenfall AB	661	Vattenfall Eldistribution AB, Södra & Mellersta, Mälarmät	42,4	
Tierp	31,45	20 061	12,61	-	Tierps Fjärrvärme AB	664	Vattenfall Eldistribution AB, Södra & Mellersta, Mälarmät	42,4	
Uppsala	31,90	182 076	10,38	-	Vattenfall AB	634	Vattenfall Eldistribution AB, Södra & Mellersta, Uppsala	40,7	
Enköpings	31,35	38 211	10,34	9,78	Enköpings Värmeverk, AB	562	Gräninge Elnät AB	35,6	
Osthammar	32,55	21 738	9,08	-	-	-	Vattenfall Eldistribution AB, Södra & Mellersta, Område Svea	40,7	

Bilaga 2									
Kommun	Kommunalskatt år 2005 exkl. kyrkoavgift	Folkmängd 2004/3/231	Avfallskostn (vid 1200 l/v) kr/m ² inkl moms	Avfallskostn (alt. volym) kr/m ² inkl moms	Fjärrvärmeföretag	Fjärrvärme kr per MWh inkl moms	Elnätföretag	Elnätpris öre per kWh exkl moms	
Södermanlands län									
Vingåker	31,50	9 178	11,23	-	Vingåker Närvärme AB	741	Vattenfall Eldistribution AB, Södra & Mellnersta, Område Öst	42,4	
Gnesta	31,80	9 935	20,62	16,53	Rindl Energi AB	744	Vattenfall Eldistribution AB, Södra & Mellnersta, Område Öst	42,4	
Nyköping	31,00	49 575	14,25	14,25	Vattenfall AB	677	Vattenfall Eldistribution AB, Södra & Mellnersta, Nyköpings tätort	39,6	
Oxelösund	31,00	11 273	14,63	-	Oxelö Energi AB	495	Oxelö Energi AB	30,1	
Flen	31,10	16 534	17,06	-	Rindl Energi AB	625	Vattenfall Eldistribution AB, Södra & Mellnersta, Flen	42,4	
Katrineholm	31,25	32 258	10,70	-	Katrineholm Energi AB	637	Katrineholm Energi AB	49,1	
Eskestuna	31,70	91 168	14,09	-	Eskestuna Energi & Miljö AB	514	Eskestuna Energi & Miljö Elnät AB	27,5	
Strängnäs	30,50	30 522	17,56	12,23	Strängnäs Energi AB, SEVAB	705	Sevab Nät AB	41,4	
Trosa	31,40	10 627	14,66	-	Trosa Närvärme AB	790	Vattenfall Eldistribution AB, Södra & Mellnersta, Område Öst	42,4	
Östergötlands län									
Ödeshög	31,35	5 520	19,50	9,75	-	-	Vattenfall Eldistribution AB, Södra & Mellnersta, Område Öst	42,4	
Ydre	30,50	3 894	17,40	-	Vattenfall AB	706	Sydkraft Nät AB, Södra & Mellnersta, Småland	58,6	
Kinda	31,00	9 953	13,86	-	Vattenfall AB	764	Sydkraft Nät AB, Södra & Mellnersta, Forskraft	50,0	
Boxholm	31,00	5 287	17,62	-	Vattenfall AB	631	Vattenfall Eldistribution AB, Södra & Mellnersta, Område Öst	42,4	
Åvidaberg	31,50	11 817	11,70	-	Åvidaberg Fjärrvärme AB	614	Sydkraft Nät AB, Södra & Mellnersta, Forskraft	50,0	
Finnsång	31,15	20 993	13,94	-	Finnsångs Tekniska Verk AB	780	Vattenfall Eldistribution AB, Södra & Mellnersta, Område Öst	42,4	
Valdemarsvik	31,00	8 159	13,86	13,86	Vattenfall AB	540	Sydkraft Nät AB, Södra & Mellnersta, Forskraft	28,9	
Linköping	30,25	136 912	14,47	-	Tekniska Verken i Linköping AB	557	Linköping Kraftnät AB	39,3	
Norrköping	31,30	124 410	19,96	-	Sydkraft Öst Värme AB	764	Sydkraft Nät AB, Södra & Mellnersta, Norrköping	50,0	
Söderköping	31,20	14 095	11,20	-	Vattenfall AB	625	Vattenfall Eldistribution AB, Södra & Mellnersta, Forskraft	42,4	
Motala	31,25	42 062	14,72	11,92	Rindl Energi AB	539	Vattenfall Eldistribution AB, Södra & Mellnersta, Område Öst	42,4	
Vadstena	31,10	7 562	14,72	16,14	Mjölby-Svartådalen Energi AB	-	Mjölby Kraftnät AB	34,0	
Mjölby	31,00	25 326	26,82	-	-	-	-	-	
Jönköpings län									
Aneby	32,00	6 624	25,80	-	-	756	Sydkraft Nät AB, Södra & Mellnersta, Småland	58,6	
Gnosjö	31,95	9 810	17,94	-	-	-	Sydkraft Nät Västbo AB	45,8	
Gislaved	31,75	29 750	13,25	-	-	-	Gislaved Energi AB	39,0	
Vaggeryd	31,50	12 660	20,76	-	Vaggeryds Energi AB	596	Vaggeryd Kommunns Elverk	42,0	
Jönköping	31,75	119 927	15,06	-	Jönköping Energi AB	654	Jönköping Energi Nät AB	33,7	
Nässjö	32,10	29 377	21,47	-	Nässjö Affärsverk AB	566	Nässjö Affärsverk Elnät AB	40,0	
Värnamo	31,75	32 464	12,99	10,83	Värnamo Energi AB	587	Värnamo Elnät AB	45,6	
Sävsjö	32,25	10 973	18,00	-	Sävsjö Energi AB	638	Sävsjö Energi AB	44,9	
Vetlanda	32,17	26 531	17,67	2,69	FIVAB / Fjärrvärme i Vetlanda AB	621	Vetlanda Energi och Teknik AB	43,1	
Eksjö	32,57	16 571	23,25	-	Eksjö Energiverk, AB	565	Eksjö Elnät AB	39,4	
Tranås	32,22	17 751	17,05	-	Tranås Energi AB	507	Tranås Energi AB	42,5	
Mullsjö	31,85	7 101	13,99	-	-	-	Vattenfall Eldistribution AB, Södra & Mellnersta, Skarar/Bohus/Sju	44,1	
Habo	31,83	9 758	20,70	-	Habo Energi AB	762	Habo Kraft AB	37,7	

Bilaga 2

Kommun	Kommunalskatt år 2005 exkl. kyrkoavgift	Folk mängd 200431231	Avfallskostn (vid 1200 l/v) krm2 inkl moms	Avfallskostn (allt volym) krm2 inkl moms	Fjärrvärmeföretag	Fjärrvärme kr per MWh inkl moms	Elnätföretag	Elnätpris öre per kWh exkl moms
Kronobergs län								
Uppvidinge	31,91	9 514	22,06	-	-	-	Sydkraft Nät AB, Södra & Mellnersta, Uppvidinge	48,0
Lessebo	31,41	8 198	21,15	-	-	-	Sydkraft Nät AB, Södra & Mellnersta, Lessebo	48,0
Tingsryd	31,66	12 892	22,09	-	-	-	Sydkraft Nät AB, Södra & Mellnersta, Sydkraft Syd	48,0
Ålvesta	31,41	18 865	13,88	-	Alvesta Energi AB	600	Ålvesta Elnät AB	42,1
Älmhult	30,80	15 421	13,42	-	Sydkraft Värme Syd AB	659	Sydkraft Nät AB, Södra & Mellnersta, Sydkraft Syd	48,0
Markaryd	31,20	9 636	11,57	-	-	-	Sydkraft Nät AB, Södra & Mellnersta, Markaryd	48,0
Växjö	31,16	76 755	16,38	-	Växjö Energi AB	549	Växjö Energi Elnät AB	40,3
Ljungby	31,16	27 004	10,03	-	Ljungby Energi AB	510	Ljungby Elnät AB	29,9
Kalmar & Gotlands län								
Högsby	32,63	6 244	20,49	-	-	-	Sydkraft Nät AB, Södra & Mellnersta, Sydkraft Syd	46,0
Torsås	32,05	7 263	17,41	-	Torsås Fjärrvärme AB	600	Kreab Ost AB	51,8
Motryllånga	32,03	13 403	16,98	5,72	-	-	Sydkraft Nät AB, Södra & Mellnersta, Sydkraft Syd	48,0
Hultstred	32,53	14 591	16,37	-	Valtenhall AB	644	Sydkraft Nät AB, Södra & Mellnersta, Småland	58,6
Mönsterås	32,03	13 226	14,12	-	-	-	Sydkraft Nät AB, Södra & Mellnersta, Sydkraft Syd	48,0
Emnaboda	31,83	9 643	14,55	-	Emnaboda Energi & Miljö AB	550	Emnaboda Elnät AB	48,5
Kalmar	32,03	60 649	17,61	-	Granninge Kalmar Värme AB	559	Kalmar Energi Elnät AB	34,2
Nybro	31,95	19 882	18,57	-	Nybro Energi AB	576	Nybro Elnät AB	37,3
Oskarshamn	32,13	26 300	15,83	-	Oskarshamn Energi AB	703	Oskarshamn Energi Nät AB	45,2
Västervik	31,78	36 566	8,00	-	Västerviks Värmeverk AB	588	Västerviks Kraft Elnät AB	38,2
Vimmerby	32,08	15 596	16,10	-	Vimmerby Energi AB, Värmeverket	537	Vimmerby Energi AB	43,1
Borgholm	32,20	11 133	17,60	-	Borgholm Energi AB	589	Borgholm Energi Elnät AB	42,6
Gotland	32,75	57 661	21,57	-	-	-	Gotlands Energi AB	41,5
Blekinge län								
Olofström	32,55	13 524	15,70	-	Olofströms Fjärrvärme AB	628	Olofströms Kraft AB	47,8
Karlshamn	32,60	30 847	12,72	-	Karlshamn Energi AB	568	Karlshamn Energi AB	35,5
Ronneby	32,00	28 283	9,55	-	Ronneby Miljö och Teknik AB	556	Ronneby miljö & teknik AB	40,1
Karlskrona	31,90	61 137	11,38	-	Karlskrona AB, Affärsverken	683	Affärsverken Karlskrona AB	47,2
Sölvesborg	32,66	16 544	19,08	-	-	-	Sölvesborgs Energi och Vatten AB	45,7

Bilaga 2									
Kommun	Kommunalskatt år 2005 exkl. kyrkoavgift	Folkmängd 2004/31231	Avfallskostn (vid 1200 l/v) kr/m ² inkl moms	Avfallskostn (alt. volym) kr/m ² inkl moms	Fjärrvärmeföretag	Fjärrvärme kr per MWh inkl moms	Enätsföretag	Enätspris öre per kWh exkl moms	
Skåne län									
Östra Göinge	31,00	13 978	13,29	-	-	-	Brittedals Enät Ek.för.	49,9	
Örkelljunga	29,15	9 500	17,68	-	Örkelljunga Fjärrvärmeverk AB	688	Sydkraft Nät AB, Södra & Mellersta, Sydkraft Syd	48,0	
Tomelilla	31,00	12 561	13,24	10,56	Rindl Energi AB	675	Sydkraft Nät AB, Södra & Mellersta, Sydkraft Syd	48,0	
Bromölla	32,15	12 080	26,40	-	Bromölla Fjärrvärme AB	604	Bromölla Energi AB	30,4	
Osby	31,65	12 625	13,29	-	Fjärrvärme i Osby AB	630	Sydkraft Nät AB, Södra & Mellersta, Osby	48,0	
Perstorp	30,95	6 893	16,92	-	Perstorps Fjärrvärme AB	580	Sydkraft Nät AB, Södra & Mellersta, Sydkraft Syd	48,0	
Klippan	30,40	15 998	16,92	-	KREAB Energi AB	745	Kreab Energi AB	45,5	
Åstorp	30,68	13 389	9,64	-	-	-	Kreab Energi AB	41,0	
Bästad	30,62	14 022	13,12	-	-	-	Blåre Kraft Ek. för.	42,9	
Kristianstad	31,25	75 592	16,76	15,45	C4 Energi AB Värme	619	C4 Enät AB	35,6	
Simrishamn	30,90	19 470	13,24	10,56	Osterlens Kraft AB	712	Osterlens Kraft AB	35,8	
Ängelholm	29,43	38 140	10,12	-	Ängelholms Energi AB	626	Ängelholms Energi AB	37,0	
Hässleholm	31,00	48 945	20,20	6,72	Hässleholm Fjärrvärme AB	598	Sydkraft Nät AB, Södra & Mellersta, Hässleholm	48,0	
Svalöv	30,38	12 973	18,68	15,94	Svalövs Värmeverk AB	562	Sydkraft Nät AB, Södra & Mellersta, Sydkraft Syd	48,0	
Staffanstorps	29,88	20 394	12,18	-	Sydkraft Värme Syd AB	681	Staffanstorps Energi AB	33,8	
Burålv	30,48	15 295	8,64	-	Sydkraft Värme Syd AB	673	Sydkraft Nät AB, Södra & Mellersta, Malmö	43,4	
Vellinge	29,62	31 596	10,22	-	-	-	Sydkraft Nät AB, Södra & Mellersta, Sydkraft Syd	48,0	
Bluv	31,28	13 892	17,52	17,52	Vattenfall AB	711	NVSH Energi AB	43,9	
Kävlinge	28,90	26 024	10,39	10,39	-	-	Skånska Energi Nät AB	47,3	
Lomma	29,63	18 595	9,09	8,98	Lunds Energi AB	659	Lunds Energi Elnät AB	37,3	
Svedala	30,63	18 541	12,15	-	-	-	Sydkraft Nät AB, Södra & Mellersta, Sydkraft Syd	48,0	
Skurup	30,50	14 243	12,53	-	-	-	Skurups kommun	49,2	
Slöbo	30,31	17 404	15,03	-	Rindl Energi AB	656	Slöbo Enät AB	44,7	
Hörby	30,17	14 216	13,72	-	-	-	Ringsjö Energi AB	40,8	
Malmö	31,23	269 142	8,64	-	Rindl Energi AB	675	Höjrs Energiwerk	38,4	
Lund	31,63	101 423	13,53	-	Sydkraft Värme Syd AB	673	Sydkraft Nät AB, Södra & Mellersta, Malmö	43,4	
Landskrona	30,63	39 039	18,68	15,94	Lunds Energi AB	659	Lunds Energi Elnät AB	37,3	
Helsingborg	30,60	121 179	12,07	9,36	Landskrona Kommun	565	Landskrona Kommun, Tekniska Verken	33,8	
Höganäs	30,12	23 135	10,18	-	Öresundskraft AB	571	Öresundskraft AB	32,1	
Estöv	30,13	29 740	13,72	-	-	-	Höganäs Energi AB	37,1	
Ystad	30,75	26 898	13,78	-	Ringsjö Energi AB, Värmeverket	753	Ringsjö Energi AB	40,8	
Trelleborg	30,75	39 477	12,81	11,14	Ystad Energi AB	612	Ystad Energi AB	44,9	
					Trelleborgs Fjärrvärme AB	526	Trelleborgs Kommun	31,0	

Bilaga 2									
Kommun	Kommunalskatt år 2005 exkl. kyrkoavgift	Folkmängd 2004/31231	Avfallsskosh (vid 1200 l/v) kr/m ² inkl moms	Avfallsskosh (alt. volym) kr/m ² inkl moms	Fjärrvärmeföretag	Fjärrvärme kr per MWh inkl moms	Elnätföretag	Elnätspris öre per kWh exkl moms	
Hallands län									
Hyllie	30,67	10 432	12,36	-	-	-	Sydkraft Nät AB, Södra & Mellnersta, Sydkraft Syd	48,0	
Halmstad	29,75	87 929	12,85	-	Energiverken i Halmstad AB	633	Energiverken i Halmstad Elnät AB	33,2	
Laholm	30,00	22 955	11,24	-	-	-	Södra Hallands Kraftförening	39,2	
Fälkenberg	30,20	39 438	13,79	-	Fälkenberg Energi AB	730	Fälkenberg Energi AB	32,1	
Varberg	30,25	54 338	12,02	-	Varberg Energi AB	561	Varberg Energi AB	37,2	
Kungsbacka	31,25	68 696	12,19	12,19	Sydkraft Värme Syd AB	601	Sydkraft Nät Kungsbacka AB	28,0	
Västra Götalands län									
Härneda	31,75	31 676	16,33	14,62	-	-	Härneda Energi AB	40,7	
Partille	31,19	33 281	11,99	-	Göteborg Energi AB	644	Partille Energi AB	26,8	
Öckerö	31,64	12 147	19,10	-	-	-	Fortum Distribution AB, Västkusten, Halland (Kungsbacka) Mun	54,2	
Stenungsund	32,77	22 742	15,60	-	Stenungsunds Energi och Miljö AB	457	Vattenfall Eldistribution AB, Södra & Mellnersta, Skara/Bohus/Sjü	44,1	
Tjörn	32,09	15 019	16,14	-	-	-	Fortum Distribution AB, Västkusten, Orust/Tjörn, Strömstad	54,2	
Orust	32,34	15 160	14,37	12,54	-	-	Västra Orusts Energiföretag Ek. för.	49,5	
Solenås	32,19	9 336	14,80	-	-	-	Fortum Distribution AB, Västkusten, Hunnebo (Solenås kommun	51,2	
Munkedal	33,21	10 318	21,99	-	-	-	Fortum Distribution AB, Västkusten, Halland (Kungsbacka) Mun	54,2	
Tanum	32,44	12 317	16,56	9,87	-	-	Fortum Distribution AB, Västkusten, Orust/Tjörn, Strömstad	54,2	
Göteborg	32,00	481 410	13,63	-	Göteborg Energi AB	745	Göteborg Energi Nät AB	28,5	
Mölnådal	31,59	57 752	12,70	-	Mölnådal Energi AB	644	Mölnådal Energi Nät AB	25,9	
Kungälv	32,42	38 257	14,54	-	Kungälv Energi AB	665	Kungälv Energi Nät AB	41,9	
Lysekil	32,94	14 767	17,07	-	Lysekils Energi AB	725	Lysekils Energi AB	41,8	
Uddevalia	32,89	50 068	13,57	-	Uddevalia Energi AB	566	Uddevalia Energi AB	34,6	
Strömstad	32,44	11 373	15,24	-	-	-	Fortum Distribution AB, Västkusten, Orust/Tjörn, Strömstad	54,2	
Dals-Ed	34,24	4 941	20,44	-	-	-	Vattenfall Eldistribution AB, Södra & Mellnersta, Skara/Bohus/Sjü	44,1	
Fätigehanda	32,14	6 886	19,18	-	-	-	Vattenfall Eldistribution AB, Södra & Mellnersta, Skara/Bohus/Sjü	44,1	
Ale	32,45	26 288	14,07	-	Göteborg Energi AB	726	Ale Eiförening Ek. för.	47,3	
Lerum	31,73	36 224	16,05	-	Lerum Energi AB	784	Lerum Energi AB	29,8	
Värgårda	31,94	10 680	21,75	-	Rindl Energi AB	687	Vattenfall Eldistribution AB, Södra & Mellnersta, Skara/Bohus/Sjü	44,1	
Bolebygd	31,94	7 973	14,62	-	-	-	Vattenfall Eldistribution AB, Södra & Mellnersta, Skara/Bohus/Sjü	44,1	
Tranemo	31,20	11 894	31,47	15,04	-	-	Vattenfall Eldistribution AB, Södra & Mellnersta, Skara/Bohus/Sjü	44,1	
Bengtstors	32,99	10 335	18,60	-	-	-	Bengtstors Energi Nät AB	44,9	
Mellerud	33,34	9 728	18,76	-	-	-	Vattenfall Eldistribution AB, Södra & Mellnersta, Skara/Bohus/Sjü	44,1	
Lilla Edet	33,25	12 902	13,80	-	Lilla Edets Fjärrvärme AB	765	Vattenfall Eldistribution AB, Södra & Mellnersta, Skara/Bohus/Sjü	44,1	
Mark	32,09	33 356	19,59	-	Marks Värme AB	722	Vattenfall Eldistribution AB, Södra & Mellnersta, Skara/Bohus/Sjü	44,1	
Svenljunga	31,65	10 468	15,58	-	Svenljunga Energi AB	686	Vattenfall Eldistribution AB, Södra & Mellnersta, Skara/Bohus/Sjü	44,1	
Herrljunga	32,79	9 417	25,65	-	Herrljunga Energi AB	637	Herrljunga Elektriska AB	40,6	
Vänersborg	33,09	37 105	14,90	-	Vattenfall AB	708	Vattenfall Eldistribution AB, Södra & Mellnersta, Skara/Bohus/Sjü	44,1	
Trollhättan	31,84	53 154	13,32	9,72	Trollhättan Energi AB	593	Trollhättan Energi AB	29,3	
Alingsås	32,24	35 761	20,67	-	Alingsås Energi Nät AB	692	Alingsås Energi Nät AB	33,0	
Borås	31,94	98 886	22,10	-	Borås Energi AB	650	Borås Energi nät AB	35,0	
Ulricehamn	31,43	22 342	16,43	-	Ulricehamns Energi AB	682	Ulricehamns Energi AB	42,2	

Bilaga 2

Kommun	Kommunalskatt år 2005 exkl. kyrkoavgift	Folkmängd 200431231	Avfallskostn (vid 1200 l/v) kr/m ² inkl moms	Avfallskostn (alt. volym) kr/m ² inkl moms	Fjärrvärmeföretag	Fjärrvärme kr per MWh inkl moms	Elnätföretag	Elnätpris öre per kWh exkl moms
Amäl	32,99	12 823	17,17	-	-	747	Vattenfall Eldistribution AB, Södra & Mellnersta, Amäl	40,7
Grästorp	32,20	5 794	19,54	13,03	Svensk Bricketenergi Värme AB	677	Grästorp Energi Ek. för.	42,2
Essunga	31,95	5 750	9,66	-	-	-	Nossebroortens Energi Ek. för.	47,0
Karlsborg	31,95	6 905	14,72	-	Rindi Energi AB	625	Karlsborgs Energi AB	42,2
Gullspång	33,37	5 653	11,95	-	-	-	Fortum Distribution AB, Västra Svealand-Västergötland, Värmla	59,3
Vara	31,35	16 026	10,22	-	Rindi Energi AB	631	Varabygdens Energi Ek. för.	45,0
Götlene	31,95	12 950	18,05	0,50	Götlene Vatten & Värme AB	577	Götlene Eliförening Ek. för., Götlene	41,3
Tibro	31,59	10 572	14,72	-	Tibro kommun, Tekn kontoret	577	Tibro Elverk	25,1
Töreboda	31,85	9 445	20,41	19,03	Töreboda kommun	676	Marnestad Töreboda Energi AB, Töreboda	38,1
Marnestad	31,64	23 897	10,26	10,14	Marnestad-Töreboda Energi AB	613	Marnestad Töreboda Energi AB, Marnestad	32,3
Lidköping	31,54	37 241	6,85	6,07	Lidköpings Värmeverk AB	530	Lidköpings kommun	25,1
Skara	31,45	18 507	11,28	-	Skara Energi AB	581	Skara Energi AB	30,9
Skövde	31,59	49 856	14,72	-	Skövde kommun, Tekn kontoret	569	Skövde Kommun	27,5
Hjo	32,45	8 822	14,72	-	Hjo Energi AB	587	Hjo Energi AB	30,9
Tidaholm	31,45	12 543	18,02	9,05	Tidaholms Energi AB	683	Tidaholms Energi AB	36,1
Falköping	31,55	31 148	15,21	-	Falbygdens Energi Marknad AB	644	Falbygdens Energi AB	43,3
Värmlands län								
Kil	32,90	11 844	18,77	18,78	Kil Energi AB	725	Fortum Distribution AB, Västra Svealand-Västergötland, Värmla	59,3
Eda	32,75	8 646	22,43	-	Fortum Värme AB	-	Fortum Distribution AB, Västra Svealand-Västergötland, Värmla	59,3
Torsby	33,00	13 086	15,93	-	Fortum Värme AB	700	Fortum Distribution AB, Västra Svealand-Västergötland, Värmla	59,3
Storfors	32,75	4 569	16,82	-	Vattenfall AB	615	Fortum Distribution AB, Västra Svealand-Västergötland, Värmla	59,3
Hammarö	32,90	14 390	10,28	-	Hammarö Energi AB	599	Fortum Distribution AB, Västra Svealand-Västergötland, Värmla	59,3
Munkfors	33,00	4 039	26,34	-	Munkfors Värmeverk AB	659	Fortum Distribution AB, Västra Svealand-Västergötland, Värmla	59,3
Forshaga	32,85	11 460	10,77	-	Forshaga Energi AB	670	Fortum Distribution AB, Västra Svealand-Västergötland, Värmla	59,3
Gruvs	32,90	9 423	12,86	-	Fortum Värme AB	534	Fortum Distribution AB, Västra Svealand-Västergötland, Värmla	59,3
Arjang	32,45	9 799	14,66	-	Vattenfall AB	622	Vattenfall Eldistribution AB, Södra & Mellnersta, Arjang	40,7
Sunne	32,30	13 604	22,00	-	Rindi Energi AB	622	Fortum Distribution AB, Västra Svealand-Västergötland, Värmla	59,3
Karlstad	32,25	81 768	11,02	-	Karlstads Energi AB	613	Karlstads Elnät AB	38,4
Kristinehamn	33,15	23 990	10,78	-	Kristinehamns Energi AB	752	Kristinehamns Energi Elnät AB	47,5
Filipstad	32,50	11 081	9,58	-	Rindi Energi AB	640	Filipstad Energinät AB	47,9
Hagfors	32,80	13 496	17,02	17,03	Hagfors Bioenergi AB	599	Fortum Distribution AB, Västra Svealand-Västergötland, Värmla	59,3
Arvika	31,40	26 275	15,12	-	Arvika Fjärrvärme AB	673	Arvika Elnät AB	42,3
Säffle	32,50	16 077	13,84	-	Säffle Fjärrvärme AB	658	Vattenfall Eldistribution AB, Södra & Mellnersta, Skarabohus/Sju	44,1
Örebro län								
Lekeberg	31,90	7 061	9,83	9,83	Lekeberg Bioenergi AB	546	Sydkraft Nät AB, Södra & Mellnersta, Örebro	45,4
Laxå	32,75	6 267	10,80	-	LaxåVärme Aktiebolag	646	Fortum Distribution AB, Västra Svealand-Västergötland, Värmla	59,3
Hallsberg	32,10	15 401	13,84	-	Sydkraft Mellar Värme AB	590	Sydkraft Nät AB, Södra & Mellnersta, Örebro	45,4
Degerfors	32,55	10 106	9,88	-	Degerfors Energi AB	662	Degerfors Energi AB	45,4
Hällefors	32,60	7 688	17,66	-	Hällefors Värme AB	653	Fortum Distribution AB, Västra Svealand-Västergötland, Värmla	59,3
Ljusnarsberg	32,10	5 389	17,80	-	Fortum Värme AB	723	Fortum Distribution AB, Västra Svealand-Västergötland, Ljusnar	54,8

Bilaga 2										
Kommun	Kommunalskatt år 2005 exkl. kyrkoavgift	Folkrängd 200431231	Avfallskostn (vid 1200 l/v) kwh/m ² inkl moms	Avfallskostn (alt. volym) kwh/m ² inkl moms	Fjärrvärmeföretag	Fjärrvärme kr per MWh inkl moms	Elnätföretag	Elnätpris öre per kWh exkl moms		
Örebro	31,90	126 982	12,24	12,24	Sydkraft Mälar Värme AB	616	Sydkraft Nät AB, Södra & Mellersta, Örebro	45,4		
Kunila	31,10	19 383	16,41	-	Sydkraft Mälar Värme AB	605	Sydkraft Nät AB, Södra & Mellersta, Örebro	45,4		
Askersund	32,40	11 477	16,10	16,10	Vattenfall AB	764	Sydkraft Nät AB, Södra & Mellersta, Örebro	45,4		
Karlskoga	32,10	30 343	9,92	-	Karlskoga Energi & Milljö AB	630	Karlskoga Elnät AB	43,4		
Nora	32,60	10 523	9,97	-	Sydkraft Mälar Värme AB	666	Sydkraft Nät AB, Södra & Mellersta, Nora	49,3		
Lindesberg	32,35	23 300	13,16	-	Linde Energi AB	613	Linde Energi AB	42,8		
Västmanlands län										
Skinnskatteberg	32,17	4 829	15,77	-	Sydkraft Mälar Värme AB	660	Vattenfall Eldistribution AB, Södra & Mellersta, Mälarnät	42,4		
Surahammar	32,47	10 249	20,95	12,56	Surahammars Kommunalektrik AB	669	Vattenfall Eldistribution AB, Södra & Mellersta, Mälarnät	42,4		
Heby	32,27	13 771	10,20	6,07	Sala-Höby Energi AB	589	Sala-Höby Energi Elnät AB	33,9		
Kungsör	32,19	8 287	16,94	14,40	Kungsörs Kommun, Värmeverket	731	Mälarenergi Elnät AB	28,6		
Hällstahammar	31,97	15 038	10,24	-	Mälarenergi AB	582	Mälarenergi Elnät AB	28,6		
Norberg	32,82	5 949	14,40	-	Vattenfall AB	710	Vattenfall Eldistribution AB, Södra & Mellersta, Mälarnät	42,4		
Västerås	30,77	131 014	15,58	-	Mälarenergi AB	481	Mälarenergi Elnät AB	28,6		
Sala	32,47	21 554	23,10	15,00	Sala-Höby Energi AB	589	Sala-Höby Energi Elnät AB	33,9		
Fagersta	32,57	12 231	16,18	-	Västerbergslagens Värme AB	666	Västerbergslagens Elnät AB	44,8		
Köping	32,32	24 677	16,94	14,40	Köpings Kommun, Tekniska Kontoret	434	Mälarenergi Elnät AB	28,6		
Arboga	32,02	13 406	16,94	14,40	Arboga Kommun, Värmeverket	668	Mälarenergi Elnät AB	28,6		
Dalarna län										
Vansbro	33,43	7 122	20,19	-	Melianskog Bränsle AB	637	Fortum Distribution AB, Västra Svealand-Västergötland, Vansbr	54,8		
Malung	32,70	10 557	16,30	-	Malungs kommun, Värmeverket	556	Malungs Elnät AB	33,9		
Gagnef	33,38	10 091	12,44	-	Gagnef Elverk AB	-	Gagnef Elverk AB	41,6		
Leksand	32,35	15 504	21,80	-	Leksand Rätvik Produktion AB	684	Leksand Rätvik Elnät AB	40,9		
Rätvik	32,95	10 864	29,47	-	Rätviks Teknik AB	679	Leksand Rätvik Elnät AB	40,9		
Orsa	32,95	7 031	16,94	9,36	-	Fortum Distribution Ryssa AB	Fortum Distribution Ryssa AB	43,0		
Ävdalen	32,70	7 515	20,25	-	-	-	Fortum Distribution Ryssa AB	43,0		
Smedjebacken	33,59	10 923	17,63	-	Smedjebacken Energi AB	632	Smedjebacken Energi Nät AB	38,1		
Mora	33,57	20 083	17,48	-	Sydkraft Mälar Värme AB	620	Fortum Distribution Ryssa AB	43,0		
Falun	33,30	54 994	14,03	-	Falu Energi AB	691	Falu Elnät AB	38,9		
Borlänge	33,55	46 988	11,64	-	Borlänge Energi, AB	523	AB Borlänge Energi	27,7		
Säter	33,45	10 980	14,85	11,45	Hedemora Energi AB	709	Dala Elnät AB	44,0		
Hedemora	32,80	15 506	15,89	-	Hedemora Energi AB	562	Hedemora Energi AB	37,3		
Avesta	33,20	22 102	10,72	-	Fortum Värme AB	632	Vattenfall Eldistribution AB, Södra & Mellersta, Avesta	40,7		
Ludvika	33,20	25 782	13,26	-	Västerbergslagens Värme AB	730	Västerbergslagens Elnät AB	44,8		
Gävleborgs län										
Ockelbo	32,45	6 047	17,00	-	Ockelbo Fjärrvärme AB	674	Fortum Distribution AB, Södra Norrland, Ockelbo	45,4		
Holors	32,25	10 237	17,00	-	Holors Energi AB	507	Holors Elverk AB	45,0		
Ovanåker	32,25	11 985	7,92	7,56	Elektra Värme AB	616	Elektra Nät AB, Edsbyn	40,7		

Bilaga 2									
Kommun	Kommunalskatt år 2005 exkl. kyrkoavgift	Folkräkning 200431231	Avfallskostn (vid 1200 l/v) kr/m ² inkl moms	Avfallskostn (alt. volym) kr/m ² inkl moms	Fjärrvärmeföretag	Fjärrvärme kr per MWh inkl moms	Elnätföretag	Elnätpris öre per kWh exkl moms	
Nordanstig	32,75	9 872	12,05	11,58	-	-	Sydkraft Nät AB, Nord	48,3	
Ljusdal	32,75	19 592	12,90	-	Ljusdal Energi AB	550	Sydkraft Elnät AB	33,5	
Gävle	31,90	92 081	17,00	-	Gävle Energi AB	559	Gävle Energi AB	39,1	
Sandviken	32,00	36 835	17,00	-	Sandviken Energi AB	590	Sandviken Energi Elnät AB	35,5	
Söderhamn	32,05	26 731	11,04	4,98	Söderhamn Energi AB	580	Söderhamn Elnät AB	37,5	
Bollnäs	31,25	26 249	6,86	6,53	Bollnäs Kommun	597	Fortum Distribution AB, Södra Norrland, Hälsingland/Bollnäs, E	45,6	
Hudiksvall	32,00	36 970	11,81	11,06	Fortum Värme, AB	734	Fortum Distribution AB, Södra Norrland, Hudiksvall	41,6	
Västernorrlands län									
Ånge	33,63	10 821	19,04	-	Ånge Energi Aktiebolag	774	Härjans Nät AB	56,4	
Timrå	32,94	17 859	11,54	-	Sydkraft Värme Timrå AB	652	Sydkraft Nät AB, Nord	48,3	
Härnösand	33,64	25 273	15,65	14,77	Härnösand Energi & Miljö AB	615	Härnösand Elnät AB	44,7	
Sundsvall	32,89	93 707	13,04	-	Sundsvall Energi AB	610	Sundsvall Energi Elnät AB	34,2	
Kramfors	33,44	20 383	18,46	14,09	Kramfors Fjärrvärme AB	654	AB Kramfors Energiverk	41,2	
Sollefteå	33,69	21 207	21,50	-	Gräninge Värme AB	718	Gräninge Elnät Nord AB	52,1	
Örnsköldsvik	32,39	54 945	26,56	-	Övik Energi AB	552	Övik Energi Nät AB	41,6	
Jämtlands län									
Ragunda	33,72	5 894	23,56	-	-	-	Sydkraft Nät AB, Nord	48,3	
Bräcke	32,72	7 282	19,18	-	Bräcke Kommun	675	Härjans Nät AB	56,4	
Krokom	32,67	14 126	23,60	-	Jämtkraft AB	446	Jämtkraft Elnät AB	27,8	
Strömsund	33,22	13 112	19,70	-	Gräninge Värme AB	604	Gräninge Elnät Nord AB	52,1	
Åre	32,72	9 821	24,79	-	Jämtkraft AB	572	Jämtkraft Elnät AB	27,8	
Berg	33,02	7 779	25,54	19,94	BTEA Energi	490	Bergs Tingslags Elektriska AB	38,7	
Härjedalen	32,97	10 951	18,84	-	Sydkraft Värme Härjedalen AB	603	Härjans Nät AB	56,4	
Ostersund	32,52	58 459	16,67	9,50	Jämtkraft AB	446	Jämtkraft Elnät AB	27,8	
Västerbottens län									
Nordmaling	33,15	7 511	19,98	-	Nordmaling Energiverk AB	618	Vattenfall Eledistribution AB, Normät	43,5	
Bjurholm	33,40	2 588	22,09	-	Umeå Energi AB	568	Vattenfall Eledistribution AB, Normät	43,5	
Vindeln	33,40	5 773	11,47	-	Skellefteå Kraft AB	579	Skellefteå Kraft Elnät AB	40,3	
Robertfors	32,90	7 106	14,91	-	-	-	Vattenfall Eledistribution AB, Normät	43,5	
Norsjö	33,65	4 483	15,00	-	Skellefteå Kraft AB	579	Skellefteå Kraft Elnät AB	40,3	
Malå	33,65	3 464	13,52	-	Skellefteå Kraft AB	579	Skellefteå Kraft Elnät AB	40,3	
Storuman	32,90	6 554	16,56	-	Storuman Värme AB	646	Vattenfall Eledistribution AB, Normät	43,5	
Sorsele	33,40	2 957	15,45	-	Sorsele kommun	590	Vattenfall Eledistribution AB, Normät	43,5	
Dorotea	33,40	3 156	9,90	-	Gräninge Värme AB	577	Gräninge Elnät Nord AB	52,1	
Vännäs	33,40	8 525	14,73	12,60	Vännäs Värmeverk	615	Vattenfall Eledistribution AB, Normät	43,5	
Vilhelmina	33,40	7 422	17,22	-	Sydkraft Värme Vilhelmina AB	583	Vattenfall Eledistribution AB, Normät	43,5	
Asele	33,40	3 375	21,10	-	Asele Energi AB	615	Akab Nät och Skog AB	49,9	
Umeå	33,10	109 390	11,71	8,00	Umeå Energi AB	504	Umeå Energi Elnät AB	28,1	

Bilaga 2

Kommun	Kommunalskatt år 2005 exkl. kyrkoavgift	Folkmängd 200431231	Avfallskostn (vid 1200 l/v) kr/m ² inkl moms	Avfallskostn (alt. volym) kr/m ² inkl moms	Fjärrvärmeföretag	Fjärrvärme kr per MWh inkl moms	Enätsföretag	Enätspris öre per kWh exkl moms
Lycksele	33,35	12 785	16,73	-	Lycksele Energi AB	597	Lycksele Enät AB	40,3
Skellefteå	32,90	71 786	19,14	-	Skellefteå Kraft AB	579	Skellefteå Kraft Enät AB	40,3
Norrbottnens län								
Åvidsjaur	31,50	6 894	22,56	-	-	-	Vattenfall Eldistribution AB, Normät	43,5
Åreplög	31,70	3 224	25,30	-	-	-	Vattenfall Eldistribution AB, Normät	43,5
Jokkmokk	31,30	5 599	13,25	-	Jokkmokks Värmeverk AB	746	Vattenfall Eldistribution AB, Normät	43,5
Övertkalix	32,00	3 933	11,97	-	Övertkalix Värmeverk AB	659	Vattenfall Eldistribution AB, Normät	43,5
Kalix	31,75	17 653	20,34	-	Vattenfall Kalix Fjärrvärme AB	620	Vattenfall Eldistribution AB, Normät	43,5
Övertorneå	30,95	5 244	14,89	-	Övertorneå Värmeverk AB	660	Ektors Kraft AB	62,8
Pajala	31,90	6 925	23,61	-	Pajala Värmeverk AB	555	Vattenfall Eldistribution AB, Normät	43,5
Gällivare	31,75	19 204	19,19	-	Gällivare Värmeverk AB	600	Vattenfall Eldistribution AB, Normät	43,5
Åvsbyn	31,65	8 775	26,66	-	Åvsbyns Fjärrvärme AB	517	Vattenfall Eldistribution AB, Normät	43,5
Luleå	31,70	72 565	15,46	9,87	Luleå Energi AB	381	Luleå Energi Enät AB	26,5
Piteå	31,45	40 830	16,07	13,64	Piteå Energi AB	508	AB PiteåEnergi	33,3
Boden	31,55	28 277	12,25	-	Bodens Energi AB	440	Bodens Energi Nät AB	33,5
Haparanda	31,70	10 208	12,60	-	Haparanda Värmeverk AB	587	Vattenfall Eldistribution AB, Normät	43,5
Kiruna	32,45	23 254	13,73	-	Tekniska Verken i Kiruna AB	666	Vattenfall Eldistribution AB, Normät	43,5