



Handläggare:
Peter Svensson
Tfn: 08 – 508 14 031

Till
Enskede-Årsta stadsdelsnämnd

Månadsrapport maj 2006

Förslag till beslut

- Månadsrapport för maj 2006 godkännes.
- Ersättningen till förskolorna höjs enligt detta tjänsteutlåtande
- Nivåersättningen för hemtjänst höjs enligt detta tjänsteutlåtande
- Grundkostnadsersättningen till Enskededalens vård- och omsorgsboende höjs enligt detta tjänsteutlåtande

Ulla Thorslund
Stadsdelsdirektör

Leif Fransson
Avdelningschef
ekonomi och stadsmiljö

Sammanfattning

Månadsrapporten för maj visar på att nämndens verksamhet ryms inom budgetramen under förutsättning att enheter som uppvisade underskott 2005 fortsätter vidta åtgärder för att minimera underskotten. Utfallet för maj visar att vidtagna åtgärder börjar ge resultat varför förvaltningen föreslår att medel reserverade för att minska barngruppernas storlek inom förskolan kan ianspråk tas för ändamålet. Förskolornas planering visar att målet att minska barngruppernas storlek med två barn uppfylls varför pengarna till förskolorna föreslås höjas för att kompensera för ökade kostnader.

Ärendets beredning

Månadsrapporten har utarbetats av avdelningen ekonomi och stadsmiljö i samråd med övriga avdelningar. Förhandling enligt MBL §11 har skett 2006-06-12.

Prognos

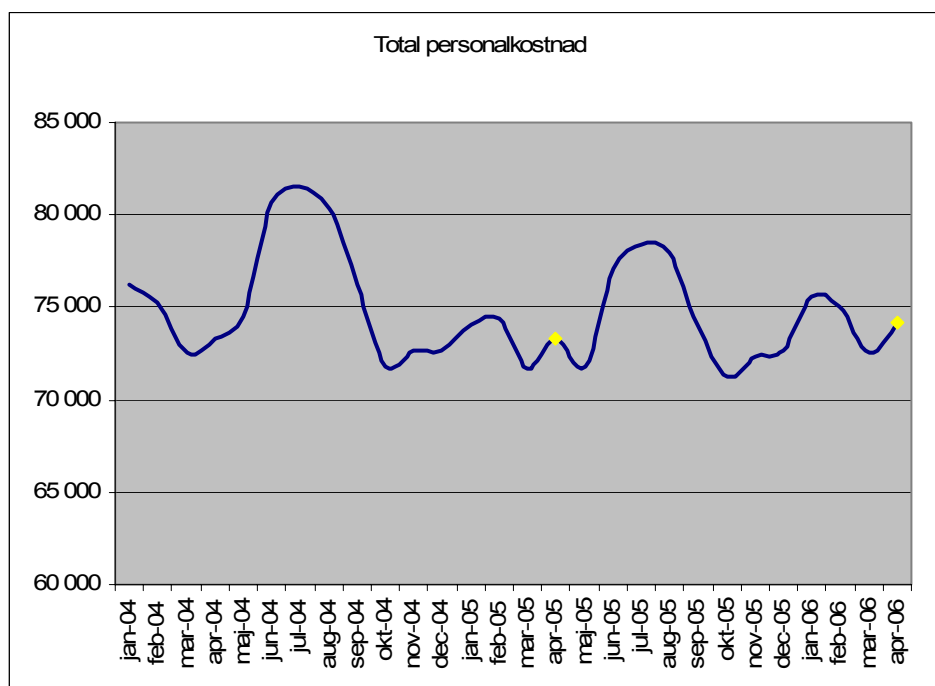
Verksamhet	Budget	Bokfört	Prognos	Prestationsförändring	Tillägg	Resultatfond	Avvikelse
Nämnd- och förvaltningsadministration	50,8	26,7	49,6	0,0	0,0		1,1
Individ- och familjeomsorg	87,4	35,4	88,5	0,0	0,0		-1,1
<i>varav socialpsykiatri</i>	26,2	10,6	29,5	0,0	0,0		-3,3
Stadsmiljöverksamhet	24,5	14,3	27,8	0,0	0,0		-3,3
Förskoleverksamhet	170,7	62,0	177,8	10,1	2,1		5,0
Skolbarnsomsorg	41,0	15,6	39,8	1,8	0,8		3,9
Grundskola	300,7	120,2	306,8	4,2	0,0	0,5	-2,5
Särskola	10,3	3,3	8,7	-0,9	0,0		0,6
Flyktingmottagande	1,0	0,8	3,5	0,0	0,0		-2,5
Äldreomsorg	403,6	161,7	415,0	0,0	8,8		-2,6
Omsorg om funktionshindrade	128,0	43,9	131,2	2,1	0,0		-1,1
Fritid och kultur	12,2	4,2	12,2	0,0	0,0		0,0
Övrig verksamhet	0,0	0,7	0,0	0,0	0,0		0,0
Summa anslag 1	1 230,0	488,9	1 261,0	17,3	11,7	0,5	-2,5
Arbetsmarknadsåtgärder	3,9	6,8	3,9	0,0	0,0		0,0
Ekonomiskt bistånd	55,8	20,5	55,8	0,0	0,0		0,0
Summa anslag 2	59,7	27,3	59,7	0,0	0,0	0,0	0,0
Summa	1 289,7	516,1	1 320,7	17,3	11,7	0,5	-2,5

Utfallet till och med maj visar på en förbrukning på 40,0 % att jämföra med riktvärdet 41,7 %. Förbrukningen under de första fem månaderna visar i relation till samma period föregående år att årsutfallet bör bli i paritet med den justerade budget som nämnden förväntas ha efter budgetjusteringar i tertiärrapport 2.

Prognosen visar ett underskott på 2,5 mnkr vilket beror på ökade kostnader för flyktingmottagande. Förvaltningen förutsätter att detta kompenseras i samband med kommunstyrelsens reviderade medelstilldelning för verksamheten.

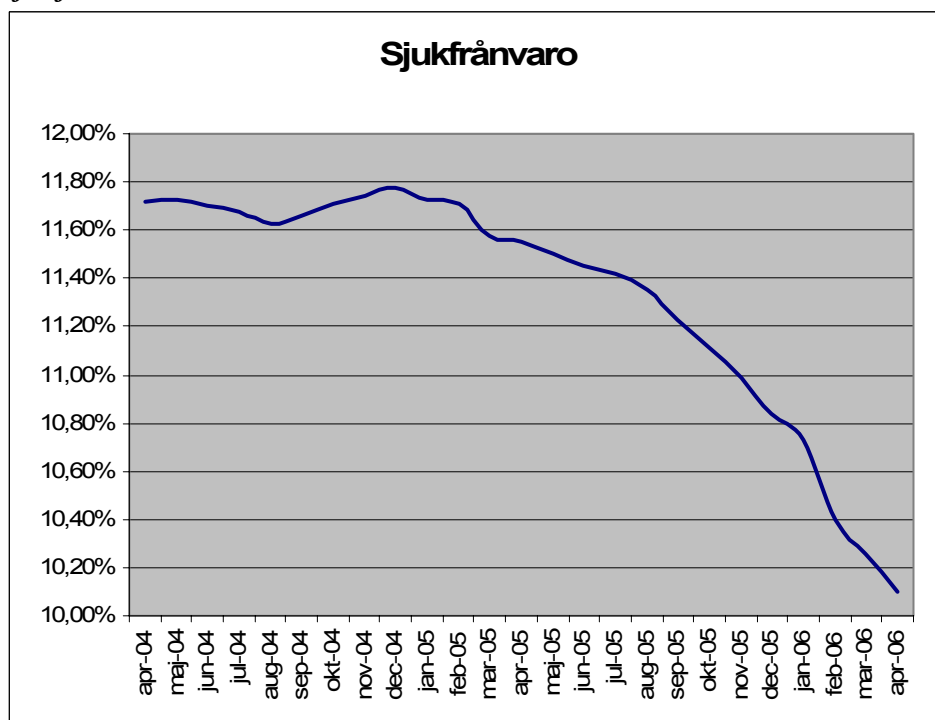
Förutsatt att nämnden erhåller förväntade budgetjusteringar kommer utfallet för året att rymmas inom budgetramen. För att klara detta krävs att de enheter som uppvisar underskott vidtar åtgärder. Dessa åtgärder är att betrakta som verkställighet och beslutas av respektive chef. Åtgärderna redovisas under respektive verksamhetsområde.

Personalkostnader



Personalkostnaderna i maj är 74,2 mnkr vilket, med hänsyn taget till 2005 års löneöversyn, är något lägre än samma period föregående år.

Sjukfrånvaron



Grafen ovan visar sjukfrånvaron i löpande helårsvärde för att eliminera för säsongsvariabler.

De insatser som görs för att minska sjukfrånvaron visar sig ha givit resultat vilket gör att sjukfrånvaron nu har minskat till 10,1%.

Kommentar per verksamhetsområde

Individ- och familjeomsorg inkl flyktningmottagande

De åtgärder som vidtogs under 2005 har givit resultat och kostnaderna för såväl missbruksinsatser som insatser för barn och ungdom ryms inom budget. Däremot ökar kostnaderna för flyktningmottagande och prognostiseras visa ett underskott om 2,5 mnkr. Förvaltningen förutsätter att detta kompenseras i samband med tertialrapport 2.

Stadsmiljöverksamhet

Det intensiva vintervädrat under januari och februari har medfört kraftigt ökade kostnader för snöröjning och bortforsling av snö. Den beräknade kostnadsökningen uppgår till 2,5 – 3,0 mnkr.

Förskoleverksamhet

Verksamheten visar ett underskott på 7,2 mnkr före budgetjustering för prestationsökningar. I samband med tertialrapport 2 förväntas en budgetjustering med 12,2 mnkr vilket gör att verksamheten bör ge ett överskott på 5,0 mnkr. Överskottet beror till största del på att den del av schablonen som är avsedd för lokaler och gemensamma kostnader inte behöver utnyttjas fullt ut vid ett utökat barnantal.

För att klara barnomsorgsgarantin och målet för barngruppernas storlek kommer förvaltningen att söka ytterligare lokaler för 2-3 avdelningar inom Årsta.

Förskolorna har i sin planering för hösten visat att de kommer klara målet att minska barngruppernas storlek med 2 barn. För att detta ska vara möjligt måste ersättningen till förskolorna höjas. Utrymme finns att höja pengan med 4 %, motsvarande 2,6 mnkr. Den nya pengan föreslås bli 92 692 för barn 1-3 år samt 77 719 för barn 4-5 år. Eftersom tidpunkten för när målet för barngruppstorleken uppfylls varierar mellan förskoleområden föreslås att pengan höjs vid olika tidpunkter för de olika områdena enligt följande modell:

Årsta 1	1 maj
Årsta 2	1 juni
Dalen	1 juli
Enskede gård	1 juli
Stureby-Östeberga	1 oktober

Skola, särskola och skolbarnsomsorg

Verksamheten visar ett underskott på 3,4 mnkr före budgetjustering för prestationsökningar.

I samband med tertialrapport 2 förväntas en budgetjustering med 5,1 mnkr vilket gör att verksamheten bör ge ett överskott på 2,0 mnkr. Överskottet beror till största del på att den del av schablonen som är avsedd för lokaler och gemensamma kostnader inte behöver utnyttjas fullt ut vid ett utökat elevantal.

Årstaskolan som vid ingången av året hade ett förväntat underskott på drygt 3 mnkr har vidtagit vissa åtgärder under våren i form av personalanpassningar och inköpsbegränsningar. Ytterligare åtgärder inför höstterminen finns definierade och är föremål för förhandling med de fackliga organisationerna. De åtgärder som föreslås är framför allt personalanpassningar, minskade vikariekostnader samt inköpsbegränsningar.

Förvaltningen bedömer att den nya skolledningen har tagit fram åtgärder kombinerat med nya arbetsmetoder som gör att skolans åtaganden inte påverkas.

Äldreomsorg

Verksamheten beräknas visa ett underskott på 2,6 mnkr efter förväntade budgetjusteringar. Underskottet finns inom utförarenheterna. Stadsdelsförvaltningen har anlitat en extern konsult för att göra en grundlig genomlysning av verksamheten vid två hemtjänstenheter samt Enskededalens vård- och omsorgsboende. Resultatet från rapporterna lämnas till nämnden i särskild ordning.

Vid beställarenheten uppkommer ett överskott på ca 3,6 mnkr beroende på att det minskade antalet äldre leder till minskade behov av insatser. Delar av detta utrymme föreslås användas för att höja nivåersättningen inom hemtjänsten, vårddygnspriset vid Dalens vård- och omsorgsboende samt grundkostnadsersättning vid Enskededalens vård- och omsorgsboende.

Nivåersättningen inom hemtjänsten föreslås höjas med 2 % vilket motsvarar ca 1,1 mnkr.

Grundkostnadsersättningen som ska täcka reception, larm med mera vid Enskededalens vård- och omsorgsboende har vid en översyn visat sig vara otillräcklig. Förvaltningen föreslår därför att denna höjs med 1,6 mnkr.

Omstruktureringen vid Dalens vård- och omsorgsboende är nu klar vilket innebär en kapacitet på 65 platser. Det nuvarande priset vid enheten är beräknat på 90 platser och bör därför justeras med anledning av de nya förutsättningarna. De nya priserna föreslås till 1 685 kronor per dag för demensvård och 1 579 för somatisk vård.

Åtgärder som vidtas inom äldreomsorgen är främst:

Stureby vård- och omsorgsboende

- Minskning med 1 nattsjuksköterska
- Nytt städavtal
- Anpassning av sjuksköterskebemannning vid en avdelning med 0,8 tjänst
- Schemaöversyn innebärande minskat behov av timanställda
- Minskad administration genom indragning av 1 administrativ assistent
- Anpassning av bemanningen till den minskade produktionen vid köket

Årsta vård- och omsorgsboende

- Åtgärder för att öka beläggning vid dagvården

- Minskning av 2,4 samordnartjänster i samband med inrättande av biträdande chefer

Enskededalens vård- och omsorgsboende

- Översyn av bemanning. Förhandling pågår med de fackliga organisationerna

Hemtjänsten

- Översyn pågår för att bättre anpassa bemanning till de beställningar som föreligger.

Förvaltningens bedömning är att de åtgärder som vidtas kombineras med översyn av arbetsformer vilket gör att det inte bör påverka enheternas kvalitet och åtaganden.

Omsorg om funktionshindrade

Verksamheten väntas ge ett underskott på 1,1 mnkr. Underskottet beror på ökade kostnader för LASS 20 första timmar.

Kultur- och fritid

Verksamheten beräknas rymmas inom givna ramar.

Nämnd- och förvaltningsadministration

Verksamheten bedöms visa ett överskott på 1,1 mnkr .

Försörjningsstöd och arbetsmarknadsåtgärder

Prognosen för verksamheten är ± 0 . För att uppnå detta kommer det att krävas intensifierade åtgärder för att få framför allt ungdomar till egen försörjning.