

Tertialrapport 2 2006



ENSKEDE-ÅRSTA STADSDELSNÄMND

Innehållsförteckning

TERTIALRAPPORT 2 2006	1
FÖRVALTNINGSCHEFENS SAMMANFATTANDE ANALYS AV EKONOMI OCH VERKSAMHET	2
SÄRSKILDA REDOVISNINGAR	3
FÖRBÄTTRA VÄLFÄRDEN OCH DE KOMMUNALA VERKSAMHETERNA	3
BYGGA BOSTÄDER OCH UTVECKLA STOCKHOLM	19
GÖRA STOCKOLM TILL EN EKOLOGISK HÅLLBAR STORSTAD	22
BRYTA SEGREGATIONEN OCH FÖRDJUPA DEMOKRATIN	23
TA ANSVAR FÖR EKONOMIN	23



Till
Enskede-Årsta stadsdelsnämnd

Tertialrapport 2 2006

Förslag till beslut

1. Medel om 0,2 mnkr avseende extra insatser till missbrukare vid Gullmarsplan begärs som budgetjustering hos kommunstyrelsen.
2. Medel om 4,1 mnkr avseende stimulansbidrag för utbyggnad inom förskola begärs som budgetjustering hos kommunstyrelsen.
3. Medel om 1,5 mnkr avseende stimulansbidrag för utbyggnad inom omsorg om funktionshindrade begärs som budgetjustering hos kommunstyrelsen.
4. Omslutningsförändringar om 43,4 mnkr godkännes.
5. Ersättningen till förskolorna höjs i enlighet med detta tjänsteutlåtande.
6. Tertialrapport 2 godkännes och lämnas till kommunstyrelsen.

Ulla Thorslund
Stadsdelsdirektör

Leif Fransson
Chef ekonomi- och stadsmiljöavdelningen

Ärendets beredning

Tertialrapport 2 har utarbetats vid avdelningen för ekonomi och stadsmiljö i samarbete med övriga avdelningar.

Ärendet har förhandlats enligt MBL 2006-09-12. De lokala råden har tillställts ärendet.

Förvaltningschefens sammanfattande analys av ekonomi och verksamhet

Förvaltningen presenterar tertialrapport 2 med en prognos som visar en budget i balans för år 2006. Det innebär bland annat att vi under året höjt ersättningen till förskolor och hemtjänst.

Glädjande är att sjukfrånvaron fortsätter att minska. Olika försök till hälsofrämjande åtgärder har prövats, bland annat en särskild friskvårdspeng till enheterna för hälsofrämjande aktiviteter, vilken nu permanentas för samtliga enheter. I ”Må bra veckan” som bestod av olika aktiviteter för att främja positiva livsstilsförändringar deltog 1 200 medarbetare.

För att fånga unga medarbetares åsikter om vad som är en attraktiv arbetsplats har fokusgrupper genomförts.

Dialogen med medborgarna har fördjupats genom satsningar på stadsdelsvisa möten. Medborgarnas synpunkter och förslag tas till vara och används för att utveckla och förbättra de olika verksamheterna. Nämnden har anordnat två demokratikvällar för allmänheten med föredrag och debatt på temat ”En demokrati för alla”.

Barnomsorgsgarantin och minskningen av barngrupperna i förskolan har uppnåtts. Barngrupperna har nu ett genomsnitt om 14,3 barn. Ett flertal nya avdelningar har startas och nya förskolor planeras.

Förvaltningens del av Årstaprojektet inklusive fixartjänsten har utökats och permanentats. Projekt Språnget som fångar medborgarnas och medarbetarnas idéer och förslag om framtidens äldreomsorg och boende är en viktig del i verksamhetsutvecklingen.

Inom individ- och familjeomsorgen finns, för att stärka vårdkedjan, verksamheter för hemlösa och missbrukare i samverkan med andra vårdgivare.

Miljöarbetet och Agenda 21-aktiviteterna prioriteras till att miljöanpassa upphandlingarna, minska förbrukningen av energi, minskade avfallsmängder, öka återanvändningen och återvinningen etc. En särskild Agenda 21-dag arrangerades i Årsta under våren. Dagen var mycket välbesökt.

Ulla Thorslund
Stadsdelsdirektör

Särskilda redovisningar

Kvarstående redovisningar

I samband med verksamhetsberättelsen 2005 lämnades förskolornas respektive skolornas kvalitetsredovisningar till utbildningsförvaltningen. En sammanställning och analys av enheternas redovisningar gjordes under våren och behandlades av stadsdelsnämnden i maj.

Nämndens arbete med åtaganden

Förvaltningens samtliga enheter har åtaganden.

Nämnden har sammantaget närmare 100 mål i sin verksamhetsplan som omfattar samtliga verksamhetsområden och även områden som medborgarnas inflytande, medarbetarna, ekonomi, miljö och barnkonventionen.

Nämndens mål ligger till grund för enheternas verksamhetsplaner. Alla enheter redovisar i sina planer åtaganden på enhetsnivå som överensstämmer med de som berör verksamheten. Åtagandena är definierade med tydligt beskrivna arbetssätt, metoder för uppföljning, tidsplan och vem som är ansvarig redovisas samt planerat utvecklingsarbete. Samtliga enheter som har medborgare som brukare är ålagda att ha kvalitetsgarantier. Garantierna redovisar vad enheten åtar sig, ger en bild av brukarna kan förvänta sig för service och kvalitet. Enheternas verksamhetsplaner och kvalitetsgarantier granskas av förvaltningsledning för godkännande eller omarbetning

Förvaltningen ser i dialog med nämnden och enhetschefer över målstrukturen inför arbetet med verksamhetsplanen för nästkommande år. Målen bygger på stadens budget, vad nämnden är ålagd att utveckla samt andra angelägna utvecklingsområden. Under verksamhetsåret har förvaltningsledningen två dialogmöten med samtliga enheter då man bland annat diskuterar uppfyllelse av åtaganden respektive behov av utvecklingsarbete.

Förbättra välfärden och de kommunala verksamheterna

Förskoleverksamhet

Arbetet med att minska barngruppernas storlek

Enligt kommunfullmäktiges mål ska barngrupperna minskas under perioden 2003-2006 med i genomsnitt två barn per avdelning. Det innebär att stadsdelsförvaltningens barngrupper i genomsnitt ska minskas från 16,3 barn per avdelning till 14,3. Minskningen finansieras av förskolepengen. I tertiärrapport 1

redovisades snittet 15,0 och målet 14,3 barn per avdelning är nu uppnått. Blankett 1:16 i bilaga 3 redovisar antal barn per avdelning per den 31 augusti 2006.

Utbyggnad av förskoleplatser har skett i de mest efterfrågade områdena. I Årsta, Johanneshov och Stureby har totalt fyra paviljonger med åtta avdelningar öppnats under våren. I Enskede startade en uteverksamhet med en avdelning i slutet av mars och ytterligare en avdelning har startat inför hösten. Årstagårdens förskola har utökat verksamheten med en avdelning. En avdelning startar i slutet av augusti i en omdisponerad lokal på Storsjövägen 17. Sammanlagt har förvaltningen under perioden januari-augusti 2006 öppnat 12 nya avdelningar och totalt finns nu i Enskede-Årsta 112 avdelningar. Under september beräknas ytterligare en avdelning öppnas i en paviljong i Vallaparken.

Barnomsorgsgarantin

Hittills har förvaltningen klarat att uppfylla barnomsorgsgarantin och förvaltningen bedömer att den även fortsättningsvis kommer att uppfyllas.

Livskunskap

Den 30 maj och den 1 juni hölls föreläsningar i det ämnesövergripande temat livskunskap för all personal i förskolan. Under hösten erbjuds alla förskolor, de öppna förskolorna och förskoleklasserna handledarutbildning för att utbilda inspiratörer och handledare. Utbildningen startar i september. Drogförebyggande samordnaren har ansvaret för samordningen av föreläsningar och utbildning. Förskolecheferna ansvarar för att en handlingsplan upprättas under hösten för implementering i den ordinarie verksamheten. I handlingsplanen ska ingå träning av de moment inom temat livskunskap som handlar om självkännedom, empati och social kompetens, anpassat till yngre barn. Livskunskap är även en integrerad del i den dagliga verksamheten.

Genus

Förvaltningen har sedan 2005 ett projekt med temat ”Genusperspektiv i förskolan” för att driva en process att arbeta med jämställdhet ur ett genusperspektiv kopplat till värdegrunden. Medarbetarna utvecklar metoder för hur de kontinuerligt kan arbeta med jämställdhetsfrågor. Flickor och pojkar ska få samma förutsättningar att utveckla sina förmågor. Två genuspedagoger ansvarar för att projektet genomförs och utvärdering sker i december 2007.

Tillagning av specialkost

Förvaltningen deltar tillsammans med Farsta, Skarpnäck och Katarina-Sofia stadsdelsförvaltningar i ett projekt kring kvalitet och effektivitet inom måltidsverksamheten i förskolor och skolor. Förvaltningen ser över hantering och tillagning av specialkost samt utrustning av kök. Slutredovisning sker i slutet av oktober.

Språkutveckling

Medarbetarna i förskolan får under läsåret 06/07 utbildning i språkutveckling och kan låna språkstimulerande och specialpedagogiskt material. Detta sker via

”Språkolek” som är en bank av språkstimulerande och specialpedagogiskt material i Skanskvarnsskolan. En specialpedagog och en talpedagog ansvarar för ”Språkolek” och kommer vid fyra tillfällen under hösten erbjuda medarbetarna i förskolorna inom Stureby-Östberga och Dalen fortbildning i barns tal- och språkutveckling.

Brukarinflytande

Barnråd finns i alla förskoleområden kopplade till närliggande skolor. Syftet är att låta barn från fem till elva år få dela med sig av sina kunskaper om det dagliga livet och komma till tals om vad de önskar förbättra. Barnrådet i Enskede Gård framförde i våras synpunkter på trafikljusen på Sockenvägen och parkernas lekutrustning. I Östberga fick barnen i uppgift att till första mötet i höst genom teckningar uttrycka vad de tycker är viktigt och vill förbättra.

Den årliga enkäten riktad till femåringar i förskolan har genomförts. De flesta femåringar som svarade på enkäten är positiva till förskolan. De har kamrater, får lära sig mycket, tycker att de får god mat och är i stort nöjda med lekmaterialet.

Grundskoleverksamhet

Kunskap och lärande

Förvaltningen har förbättrat sammanställningarna av enheternas kvalitetsredovisningar och analysen av enheternas måluppfyllelse och resultat. En mall för sammanställningen har arbetats fram.

Arbetet med att förtydliga kursplaner, kravnivåer och betygskriterier för eleverna pågår på skolorna. Kursplanerna har reviderats och flera bedömningsverk har bildats. Nytorpsskolan fortsätter sitt samarbete med Lärarhögskolan i detta arbete, som ska ligga till grund för elevernas individuella utvecklingsplaner. Alla skolor har intensifierat arbetet med individuella studieplaner för eleverna.

Enskede skola anordnade två veckors sommarskola efter vårterminens slut för elever i skolår 9. Från Enskede skola, Årstaskolan och Nytorpsskolan deltog sammanlagt 6 elever. 5 av eleverna blev godkända i svenska, engelska och matematik. Trots fåtalet elever upplevdes sommarskolan mycket positivt av både lärare och elever.

Kompetensfondsprojektet ”Modeller i vardagen” avslutades i augusti och har integrerats i den ordinarie verksamheten.

Under våren har en arbetsgrupp gjort en kartläggning av elever med mycket hög skolfrånvaro. Nämnden har beslutat att en särskild stadsdelsövergripande undervisningsgrupp, för elever som är frånvarande 50-100% av undervisningstiden, ska starta vid Skanskvarnsskolan från och med september.

Stora satsningar på kompetensutveckling har gjorts inom områdena språkutveckling och matematik. Vunna erfarenheter och kunskaper om metoder och arbetssätt ska användas i det fortsatta utvecklingsarbetet.

Matematiklärare från alla skolor har deltagit i kompetensfondens olika matematikkurser. Matematikverkstäder finns eller är under uppbyggnad på alla skolor. Personal från skolbarnsomsorgen deltar i utbildning om matematikverkstäder. Pedagogiska matematikstudiekvällar har genomförts på två skolor. Vid Östbergaskolan undervisas i familjematematik, vilket innebär att föräldrar inbjuds att tillsammans med sina barn lösa matematiska problem.

I höst inbjuder ”Språkolek” medarbetarna i förskoleklasserna till öppet hus vid två tillfällen i oktober med föreläsning och demonstration av språkstimulerande material.

Läsprojektet i samverkan med Stadsbiblioteket och Skarpnäcks stadsdelsförvaltning, där lärare lär sig samtala om böcker och läsning, startade 2005 och fortsätter vid Nytorpsskolan och Enskede skola. Under läsåret utvidgas projektet till att omfatta övriga skolor.

Skolorna fortsätter att följa upp elevernas läsutveckling med hjälp av LUS.

Genusprojekt

Förvaltningen startar under hösten 2006 ett projekt på temat ”Genusperspektiv i skolan”. Projektet visar hur barn och unga ges möjlighet att använda sig själva och sin miljö utan att hämmas av traditionella könsmonster.

En projektledning, vars uppdrag är att samordna, inspirera och handleda arbetet inom skolorna, har tillsatts. En projektplan har tagits fram för arbetet under 2006-2007. En referensgrupp kommer att bildas med personal från alla skolor. Arbetet ska belysa dels kunskap och insikt om genus men framför allt ge barn och unga möjlighet till en annan bild av genus- och demokratitänkande. Utvärdering av projektet görs i juni 2008.

Livskunskap

Skolorna har utvecklat arbetet kring livskunskap. På förfrågan av rektorerna vid vårterminens slut uttryckte en stor del av personalen att de upplevde det positivt att arbeta med livskunskap och rektorerna redovisar även att personalens kunskaper i ämnet har ökat väsentligt. På flera skolor ingår nu livskunskap som en del av elevhälsoplanen och skolorna har ett väl utvecklat arbete mot kränkande särbehandling och mobbing. Skolornas interna utvärderingar visar på färre tendenser till mobbing. Könsord och svordomar har minskat och elever som har det svårt med det sociala samspelet har fått stöd. Handlingsplaner för arbetet med livskunskap för läsåret 06/07 har tagits fram. Medel fördelas enligt följande tabell. För Årstaskolan och Östbergaskolan görs fördelningen senare

Sturebyskolan	24 000
Skanskvarnsskolan	70 300
Enskedefältets skola	95 000
Enskedeskolan	60 000
Nytorpsskolan	68 000

Samverkan skola-socialtjänst

Inför varje BUS-möte (barn och unga som behöver särskilt stöd av såväl kommun som landsting) träffas skola, socialtjänst samt beställaravdelningen i ett internt forum för överläggningar om handläggning och kostnadsansvar i enskilda ärenden. En översyn av skolornas kontakter med särskilda socialsekreterare i enskilda elevärenden har genomförts.

För att förstärka samarbetet mellan skola och socialtjänst deltar avdelningarna för socialtjänsten och förskola-skola i varandras chefsmöten. För andra året i rad arrangerade förvaltningen en inspirationsdag för alla som arbetar med barn och ungdomar i förvaltningen. Under eftermiddagen fanns möjligheter att ta del av utställningar och lyssna till olika workshops. Några exempel var genusprojekt i förskolan, föräldra-KOMET och arbetet med livskunskap i skolan. Syftet var att visa upp goda exempel från stadsdelens egna verksamheter och delge varandra kunskap och nya idéer.

Alkohol- och drogförebyggande program

Som en del i skolornas fortsatta drogförebyggande arbete har representanter från Precens genomfört föreläsningar om vikten av föräldrasamarbete för personalen vid Enskede skola, Sturebyskolan och Östbergaskolan. Övriga skolor planerar in föreläsningen i höst.

Under våren har förvaltningens drogförebyggande samordnare genomfört ÖPP (Örebro preventionsprogram) utbildningar för föräldrar till elever i skolår 6-9 på Enskede skola. Den drogförebyggande samordnaren kommer att genomföra utbildningen vid Årstaskolan under hösten. Under läsåret kommer utbildningar att ordnas för all personal på stadsdelens F-9 skolor.

Uppföljningsansvar för ungdomar 16-19 år

Skolresursteamet har under våren kontaktat 220 ungdomar i åldern 16 till 19 år som saknar sysselsättning per brev med inbjudan till vägledningssamtal. 155 ungdomar tog kontakt med skolresursteamet. Några hade arbete, praktik eller gick i skola, andra var inte intresserade av kontakt. Skolresursteamet träffade 14 ungdomar och upprättade handlingsplaner med dem. Teamet har också hjälpt till med kontakter med gymnasieskolan och praktikplatser. Några ungdomar har börjat studier inom gymnasieskolan eller folkhögskola och andra har övergått till verksamheten ”arbete.nu”.

Handlingsplan för resursenheten

En översyn av organisation och verksamhet på fritidsgårdarna, öppethållande på fritidsgårdarna, fältassistenternas arbete samt det alkohol-och drogförebyggande arbetet i stadsdelen gjordes under våren. Översynen resulterade i en

handlingsplan som förtydligade samarbetsformerna och ett gemensamt syn- och förhållningssätt. Vid en snabbenkät bland medarbetarna på resursenheten har framkommit att omorganisationen av resursenheten har möjliggjort samordning av fritidsgårdarnas verksamheter. Samarbetet med övriga som arbetar med ungdomsfrågor och med skolorna, socialtjänsten och polisen har också kunnat utvecklas. Olika mötes- arbets- och samverkansformer prövas.

Icke-kommersiella träffpunkter

Från och med september kommer alla fritidsgårdar ha öppet en lördagskväll per månad enligt ett schema och Enskede Träffpunkt har en tjejkväll varannan vecka. Samtlig hel- och deltidspersonal på Östberga fritidsgård har gått en 10-veckorsutbildning för fritidsledare som avslutades före sommaren. Fritidsgårdsföreståndarna på Årsta och Östberga fritidsgårdar går en 1,5-årig chefsutbildning, som avslutas vid årets slut. Båda utbildningarna finansieras via Kompetensfonden. Under hösten kommer ungdomslotsen och tre medarbetare från fritidsgårdarna att delta i en utbildning som Träffpunkt Stockholm anordnar.

Ungdomsrådet

Enskede-Årsta ungdomsråd har utökat medlemsantalet med 5 ungdomar. För att få en bredare kontakt med ungdomar, utveckla en koppling mellan gårdsråden och ungdomsrådet samt kunna rekrytera nya ungdomar har ungdomsrådet en del möten på fritidsgårdarna.

Ungdomsrådet genomförde tillsammans med Årsta Folkets Hus och Årsta Ungdomsgård en lokal musikfestival i mitten av juni.

Ungdomens dag, som hölls den 25 augusti, är ett annat sätt att nå ut till ungdomarna. Programmet på Ungdomens dag innehöll workshops för alla elever i skolår 8 på Nytorpsskolan, Enskede skola, Årstaskolan och Sturebyskolan. Aktuella frågeställningar från eleverna sammanställdes till en politikerhearing i Enskedehallen, där representanter från skolår 7-9 samt ungdomsrådet deltog. I samband med hearingen visades en skärmutställning med information om stadsdelens fritidsgårdar och annan ungdomsverksamhet. Ungdomens dag avslutades med en musikkväll i Enskedehallen med liveartister och dansuppträttningar.

Kollo

Vid ansökningstidens utgång hade 401 vårdnadshavare ansökt om kolloplats för sina barn. 41 tackade nej eller var inte behöriga att söka och 360 barn erhöll kolloplats. År 2005 inkom 622 ansökningar, 119 tackade nej och 503 erhöll plats.

Som ett komplement till den övergripande sommarkoloniverksamheten driver förvaltningen två egna verksamheter, Simpvik och Sävsnäs på Gålö. Verksamheten vid Simpvik är en dagkoloniverksamhet och vänder sig till barn och ungdomar som är inskrivna i förvaltningens skolor och förskolor. Verksamhe-

ten består av traditionella utomhusaktiviteter, framför allt bad. Vid Simpvik arbetar personal från Årstaskolan tillsammans med den personal som deltar från respektive skola/förskola. Transporterna till och från Gålö har skett med bussar. Barnen har hämtats upp från sex olika platser i stadsdelen – Årsta, Skanskvarn, Dalen, Östberga, Enskedefältet och Enskede. Verksamheten har varit öppen måndag till fredag under tiden 26 juni till 14 juli samt 31 juli till 11 augusti. Under sommaren 2006 har 1222 barn och 513 lärare och förskollärare deltagit vid verksamheten i Simpvik. År 2005 deltog 1259 barn och 440 lärare.

Vid Sävnäs bedrivs en sommarverksamhet som är öppen för barn, ungdomar och deras föräldrar som bor i stadsdelen. Verksamheten vid Sävnäs är dagverksamhet med traditionell utomhusverksamhet med inriktning på bad och sjöverksamhet. Personal från Östberga fritidsgård har arbetat vid Sävnäs under sommaren. Verksamheten har varit öppen tisdag till torsdag varje vecka under tiden 4 juli till 3 augusti. Deltagarna transporterades till Gålö med buss från tre olika platser – Dalen, Enskede och Östberga. Under sommaren har 304 barn, ungdomar och föräldrar deltagit i verksamheten vid Sävnäs. År 2005 deltog 235.

Kultur och föreningsliv

Under årets fyra första månader har stadsdelens barn erbjudits aktiviteter. De små barnen har lyssnat på rim och ramsor på biblioteken i Dalen och Årsta, vilket har varit mycket populärt. På Årsta teater spelades i februari fyra föreställningar av ”Märta”, en föreställning för barn från fem år. Sammanlagt 360 barn från hela stadsdelen såg föreställningen. Under våren visades en konstutställning ”Mera fjädrar” i Årsta folkets hus. Tillsammans med konstnärerna gjorde barnen egen musik och dans, hattar med fjädrar med mera.

Föreningen Konstnärer på torget erbjöd förskolebarnen att under en vecka tillverka påskpyssel med hjälp av konstnärer från föreningen. Detta var ett samarbetsprojekt mellan Årsta Folkets Hus, föreningen Konstnärer på torget och stadsdelsförvaltningen.

Äldreomsorg

Samverkan med landstinget

För att upprätthålla och vidareutveckla samverkan med landstinget har gemensamma planeringsdagar genomförts med Årsta och Dalens vårdcentraler. Vid dessa planeringsdagar har läkare, distriktssköterskor, avdelningschefer, biståndshandläggare och enhetschefer deltagit. Rutiner för samverkan har utvecklats. Under hösten kommer liknande planeringsdagar med övriga vårdcentraler (Stureby och Liseberg) samt uppföljningsmöten att genomföras.

Ett samarbete, med syfte att upprätta ett lokalt styrdokument för samverkan mellan förvaltningen, vårdcentraler och Dalens geriatrik har inletts. Vid dessa möten deltar företrädare för de fyra vårdcentralerna, Dalens geriatrik, landstingets beställaravdelning samt stadsdelens beställar- och utföraravdelningar.

Kost

Policy för måltids- och näringsfrågor i vård- och omsorgsboende

Nämnden antog vid junisammanträdet 2006 en ny policy för måltids- och näringsfrågor i vård- och omsorgsboende. Riktlinjer för hur kraven på måltidssituationer ska uppfyllas har utarbetats.

Stureby centralkök

Stureby centralkök, som levererar mat till stadsdelens samtliga vård- och omsorgsboende, erbjuder ett varierat och näringsriktigt utbud av måltider. Nya menyer infördes under våren. Dessa består av flera alternativa hemlagade rätter och efterfrågade desserter. Förändringen innebär att huvudmålet serveras mitt på dagen och en lättare måltid på kvällen.

Kostprojektet i Årsta

Ett kostprojekt genomfördes under våren vid Årsta hemtjänst. Pensionärer boende på fem gator i Årsta erbjöds möjlighet att få enklare matlagning, sällskap vid måltiden eller matlåda från lokal restaurang i Årsta. Syftet var att ge brukaren en meningsfull och trevlig avkoppling kring måltiden.

Utvärderingen av projektet var positiv och nämnden beslöt i augusti att alla brukare inom stadsdelen får välja om de istället för matlåda önskar enklare matlagning alternativt matlåda från lokal restaurang.

Ansökan om stimulansmedel för kostprojekt

Nämnden har beslutat att tillsammans med Vantör stadsdelsnämnd ansöka till Socialstyrelsen om medel för insatser inom området kost/nutrition. Målet är att identifiera problemområden när det gäller kost och måltidssituation bland äldre och föreslå åtgärder för förbättringar samt påbörja genomförande av resultaten.

Skolan mitt i byn

I Årstaskolans matsal kan de äldre äta lunch samt använda vissa av skolans lokaler för möten och aktiviteter. I Östberga erbjuds de äldre att äta sin lunch i skolan och successivt har allt fler nyttjat detta erbjudande. Målet är att detta på sikt ska gälla samtliga skolor inom stadsdelsområdet.

Seniorsurf på Internet som bedrevs under våren i Östbergaskolan återupptas i höst.

Årsta vård- och omsorgsboende

Inom Årsta vård- och omsorgsboende pågår ett arbete med att förbättra måltidsmiljön. En plan för kostfrågor har tagits fram tillsammans med personalen. De förslag som tagits fram omfattar servering och måltidsmiljö, mat och dryck samt möblering. Under hösten påbörjas inköp av möbler till de nya våningsmatsalarna.

Nya EU-regler för livsmedel

Från och med 1 januari 2006 gäller nya regler om hygien och offentlig kontroll. Målet med de nya reglerna är att EU:s medborgare ska skyddas av högsta möjliga livsmedelssäkerhet.

De nya EU- reglerna/ förordningarna gäller kontroll av egenkontrollen och täcker hela produktionskedjan ”från jord till bord”. Den största nyheten med kontrollförordningarna är fokusering på systemtillsyn. Det innebär att myndigheterna kontrollerar de system för egenkontroll som alla livsmedelsföretag ska ha. Förvaltningen har skapat en organisation för att klara de nya EU- reglerna. Stureby centralkök ansvarar genom en kostekonom för att säkerställa egenkontrollen inom hela Enskede-Årsta stadsdelsförvaltning. Samtliga enhetschefer är informerade om de nya kraven. Medarbetare från samtliga verksamheter har under våren deltagit i stadens aktuella utbildningar i ”Egentillsyn” och ”Livsmedelshygien” och samverkan sker kontinuerligt med stadens kostenhet, som erbjuder kostnadsfria seminarier kring säker och bra mat.

Utevistelse

Utevistelse har erbjudits de boende efter deras möjligheter och önskemål. Feriearbetande ungdomar har bidragit till att öka möjligheterna till utevistelse för de äldre. De äldre har bland annat erbjudits promenader och att sitta ute och dricka kaffe i närliggande park. Inom de särskilda boendena har antalet utevister noterats per månad under sommaren.

Dokumentation

Under hösten 2006 och våren 2007 kommer datoriserade dokumentationssystem för socialtjänst (Parasol) och hälso- och sjukvård (VODOK) att införas. Förvaltningen har bildat en arbetsgrupp med uppgift att ta fram en utbildnings- och tidsplan för projektens genomförande. Ca 800 personer kommer att utbildas i de nya systemen.

Det har visat sig att en del medarbetare har otillräckliga kunskaper i det svenska språket vilket innebär svårigheter med dokumentationen. I syfte att utveckla dokumentationen kommer utbildningar i svenska att påbörjas under hösten.

Ökad boendestandard inom vård och omsorgsboenden

Enkelrum

Dubbelrum finns nu endast inom Stureby vård- och omsorgsboende och dessa planeras avvecklas år 2007.

Ökad boendestandard vid Åsens vård- och omsorgsboende

Diskussioner pågår med Micasa angående omfattningen av den planerade ombyggnationen av Åsens vård- och omsorgsboende.

Dalens vård- och omsorgsboende

Ett modernt äldreboende, Tussmötegården, ersätter Dalens vård- och omsorgsboende. Inflyttningen är planerad till november 2006.

Utveckla hemtjänsten

Mobilt specialistteam för omvårdnad med inriktning på personer med omfattande omvårdnadsbehov

Projekt omvårdnadsteam är avslutat och har permanentats inom hemtjänsten. Omvårdnadsteamet samarbetar med primärvårdens rehabiliteringspersonal och geriatrikens hemrehabilitering kring personer med stora omvårdnadsbehov.

Under hösten planerar beställaravdelningen och utföraravdelningen att genomföra ett projekt med förenklad biståndshandläggning inom hemtjänsten.

Demensteam

Ett demensteam startar i september inom Stureby hemtjänst. Syftet är att ge en god omvårdnad som svarar mot behoven för dementa. Teamet ska handleda övrig personal, svara för kompetensutveckling och sprida goda exempel. Hemtjänstpersonalen blir specialister inom sitt område genom riktade utbildningsinsatser. Projektet är tvåårigt och genomförs tillsammans med Farsta och Hässelby - Vällingby stadsdelsförvaltningar.

Utveckla stödet till anhöriga

Förvaltningen prövar nya former för stöd och avlastning till anhörigvårdare. Målet är att ge anhörigvårdare trygghet genom erbjudande om stöd, som inte alltid kräver biståndsbeslut. En strategi för måluppfyllelsen är att det ska finnas en anhörigkonsulent och ett varierat utbud av stöd- och hjälpinsatser till dem som vårdar anhöriga/närstående. Förvaltningen har fått en ansökan om projektmedel från länsstyrelsen beviljad. Medel för anhörigkonsulent ingår bland annat i den beviljade ansökan.

Stödet till anhöriga fortsätter att utvecklas genom att erbjuda avlastning utan biståndsbeslut inom de dagliga verksamheterna Knuten, Årstapaviljongen och Träffen.

Röda rummet är en dagverksamhet för äldre med begynnande kognitiv svikt, som har startat i anslutning till Knuten i liten skala under februari månad. Verksamheten riktar sig i första hand till boende på Enskededalens vård och omsorgsboende men kommer även att vara en uppsökande verksamhet som riktar sig till äldre i närområdet. Syftet är att bryta ensamhet och isolering för äldre med begynnande kognitiv svikt samt att vara en avlastning för närstående som vårdar make/maka.

Ansökan om stimulansmedel för rehabiliteringsprojekt

Nämnden har beslutat att ansöka om stimulansmedel för utveckling av rehabiliteringsenheten. Målet är att de äldre ska få den rehabilitering de efterfrågar och behöver. Detta kräver ökad kunskap och ett förändrat arbetssätt för samtliga yrkeskategorier runt den äldre.

Språnget

Projektet består av Verksamhetsprånget och Seniorsprånget. Målet med verksamhetsprånget är att ta hand om den kraft och idérikedom som finns hos alla anställda.

I Seniorsprånget har medborgarna genom två rådslag, fokusgrupper och intervjuer med pensionärer på stadsdelsområdets vård- och omsorgsboenden, kunnat framföra sina synpunkter om framtidens äldreomsorg.

Verksamhetsprånget

Alla medarbetare inom äldreomsorgen har inbjudits att delta i en utvecklingsgrupp. Under hösten ska enheten/personalen arbeta vidare med de förslag och idéer som kommit fram i grupperna. Exempel på förslag är: Rutiner för att praktisera och göra studiebesök, bilda kvalitetsråd för att lyfta fram det positiva, utflyktsteam, förbättra planeringen för inköp, laga maten själva på enheterna, interna studiecirklar, utveckla mångkulturell kompetens och erfarenhet, utveckla lokalt forum inom stadsdelen för att förmedla erfarenhet och kompetens, inspirationskurser, fixare för alla äldre. Samtlig personal, som deltagit i utvecklingsgrupper, inklusive chefer och samtalsledare, kommer att bjudas in till ett femte tillfälle.

Under hösten presenteras ett utkast till utvecklingskatalog som underlag för beslut i nämnden.

Seniorsprånget

En sammanställning av de synpunkter och idéer som framkommit i rådslag och fokusgrupper kommer att presenteras i en idékatalog. Frågor som har lyfts fram är bland annat möjligheten att bo kvar hemma, kosten och tillgång till mötesplatser. Under hösten kommer intresseorganisationer att bjudas in och diskutera hur man kan jobba vidare med framkomna förslag, till exempel träfflokaler. Tillgång till träfflokaler är en viktig förutsättning för ett fungerande föreningsliv. Möjligheterna till samnyttjande av lokaler i bland annat skolor utreds. Förvaltningen verkar för ett utökat antal träfflokaler där inledningsvis Östberga prioriteras.

Årstaprojektet

Årstaprojektet är ett samverkansprojekt mellan Stockholms stad och Stockholms Läns Landsting kring förebyggande och folkhälsoinriktade insatser för att främja kvarboende, förebygga ensamhet och minska antalet fallolyckor. Projektet pågår perioden januari 2005 - december 2006.

Förvaltningens del i projektet, som bland annat består av fixartjänst och sociala aktiviteter, kommer att permanentas från januari 2007. Diskussioner pågår med landstinget om fortsatt samverkan efter årsskiftet beträffande hälsosamtal och hälsohembesök av sjuksköterska, arbetsterapeut och sjukgymnast.

Inom Årstaprojektet finns idag två fixartjänster. Nämnden har beslutat att fixartjänsten utökas till att omfatta hela Enskede- Årsta.

Sociala aktiviteter utgör en betydelsefull del i Årstaprojektet. Exempel på aktiviteter som genomförts är: Sommarkollo fyra måndagar under juli-augusti, styrketräning, stavgång, promenader, boulevards, balansträning, datautbildning, kultursirkel, bingo, utflykter/bussresor vid sju tillfällen, underhållning alla fredagar, friskvårdskampanjer. Aktiviteter, som planeras inför hösten, är bland annat att undersöka intresset för matlagning/soppaftnar, utflykter, samverkan med vårdcentral, frivilligarbete samt friskvård.

Öppettider vid Knuten och Årstapaviljongen

Enkäter om öppettider har genomförts. Svarefrekvensen var låg. De flesta som svarat är nöjda med nuvarande öppettider.

Gemensam nattpatrull för hemtjänst och socialpsykiatri.

I Tertialrapport 1 uppgavs som en åtgärd att komma tillrätta med del av budgetunderskottet inom individ och familjomsorgen att utreda förutsättningarna för samordna nattinsatserna med äldreomsorgens nattpatrull.

Förvaltningen har utrett möjligheterna att få till stånd en gemensam nattpatrull. Flera skäl, bland annat verksamheternas skilda karaktärer, olika målgrupper, krav på geografisk rörlighet, arbetstider och scheman talar för att en samordning av nattpatrullerna inom socialtjänst och äldreomsorg inte är till fördel för vare sig brukare eller verksamheterna och ej bör genomföras.

Omsorg om personer med funktionshinder

Stadsdelsförvaltningen och sjukvårdsområdet i södra Stockholm samverkar för att utarbeta rutiner, problemlösningar och tydliggöra de olika ansvarsområdena. Samverkan på individnivå sker genom vårdplaneringar och nätverksmöten. Samverkan har skett kring barn och ungdomar som behöver särskilt stöd från såväl kommunen som landstinget (BUS). Beställaravdelningen, socialtjänstavdelningen, avdelningen förskola-skola och landstingets olika enheter tillför olika perspektiv för att åstadkomma en helhetsbedömning av ett barns behov eller genom att bidra med den egna verksamhetens resurser till en helhetsinsats för barnet. Möten i detta syfte har hittills genomförts cirka en gång per månad.

Samverkan mellan försäkringskassan och förvaltningen har skett genom ett gemensamt möte i år. Vid mötet deltog biståndshandläggare och chefer från förvaltningen samt specialister från försäkringskassan. Handläggarna från försäkringskassan och biståndshandläggarna gör om det är möjligt, gemensamma hembesök hos personer som är i behov av LASS.

Förvaltningen samarbetar i en förmedlingsgrupp med Skarpnäck, Vantör och Farsta när det gäller placeringar inom olika boendeformer för funktionshindrade personer som omfattas av LSS. Förmedlingsgruppen, bestående av en representant från varje stadsdelsförvaltning, träffas en gång per månad för att fördela och prioritera lediga gruppboendeplatser.

Trapphusboende

Enskededalens gruppboestad kommer att flytta till ombyggda lokaler för att få en bättre boende standard. I samband med flytten av Enskededalens gruppboestad kommer förvaltningen att utreda om det är möjligt att skapa ett trapphusboende för funktionshindrade i de gamla lokalerna.

Förvaltningen samarbetar med olika organisationer som vänder sig till personer med funktionshinder bland annat med DHR och RSMH. Dessa föreningar erbjuder bland annat kulturaktiviteter, kamratstöd och uppsökande verksamhet. Deras verksamheter kompletterar ordinarie verksamhet inom förvaltningen. Föreningsbidrag har utbetalats till 18 föreningar som bedriver verksamhet för äldre och funktionshindrade inom stadsdelsområdet.

Anhörig- och brukarrådet, som hittills i år haft två sammanträden, och följer upp konsekvenser av biståndsbeslut samt ger förslag till förändringar och förbättringar. I år har rådet bland annat granskat olika avslagsbeslut i avidentifierade ärenden samt granskat domar som berört verksamhetsområdet.

Under hösten inleds samverkan med verksamheter/arbetsplatser i såväl kommunal som privat regi i stadsdelen i syfte att få praktikplatser för personer med funktionshinder.

Sommaraktiviteter

Samtliga gruppboestäder har under sommaren ordnat utflykter till bland annat Trosa, Eskilstuna djurpark och Tom Tit i Södertälje. De boende har deltagit i planeringen och valt utflyktsmål. Johanneshovs gruppboestad har förfogat över en buss hela juli månad och gjort utflykter varje dag.

Utveckling av IT inom omsorg för om funktionshinder.

Inom korttidshemmen har användning av IT för brukare och verksamheten utvecklats. Genom ökad användning av bild och digital fotografering har nya möjligheter till kontakt mellan föräldrar och personal öppnats, som ett komplement till nuvarande kontaktböcker. Föräldrarna ges därmed möjlighet att på bild se barnet i olika aktiviteter och situationer. En stor del av personalen har kunnat ta del av aktuell forskning kring neuropsykiatriska störningar inom ramen för Lys, Kompa, Funka's utbud av föreläsningar.

Individ- och familjeomsorg

Missbruk

Öppenvården Pelaren som drivs tillsammans med Skarpnäcks stadsdelsförvaltning har utvecklat samarbetsformer mellan socialtjänst, landsting och frivilliga organisationer. En av de viktigaste delarna i behandlingen på Pelaren är att visa på det nätverk som finns utanför socialtjänsten i form av självhjälpgrupper och frivilliga organisationer. Enskede församling har ett nära samarbete med Pelaren och en diakon kommer på besök var 14:e dag och ansvarar för en temagrupp. Deltagarna går under behandlingstiden regelbundet på möten inom

ramen för Anonyma Alkoholister eller Anonyma Narkomaner. Besök på Nobba Brass och Nubbe, Länkarna och KRIS (kriminellas revansch i samhället) görs också kontinuerligt. Pelaren samarbetar med Gullmarsplans beroendemottagning som drivs tillsammans med Farsta och Skarpnäcks stadsdelsförvaltningar samt landstinget.

I syfte att stävja missbruk i området i och omkring Gullmarsplan har särskilda insatser påbörjats under sommaren. Uppsökande socialarbetare finns på plats i området för att motivera missbrukare till behandling eller andra åtgärder för att minska missbruket. Förvaltningens personal har i arbetet kontakt med näringsidkare i området, polis, SL och socialtjänstförvaltningens uppsökare. En särskild kartläggning av situationen görs även. Denna kartläggning ska under hösten utgöra underlag för hur det framtida arbetet ska bedrivas. Särskilda medel för insatserna söks.

Våld mot kvinnor och barn

Utifrån den arbetsplan som nämnden antagit för arbetet med kvinnofridsfrågor har förvaltningen under våren genomfört utbildningsinsatser för personal inom alla verksamhetsområden. En särskild arbetsgrupp med deltagare från olika verksamhetsområden har tillsatts för att utveckla arbetet. Under hösten ska ett antal nyckelpersoner från olika verksamheter genomgå en utbildning i syfte att få kompetens att leda studiecirkel inom området kvinnofrid. Avsikten är att sprida en bred kompetens inom hela förvaltningen.

En trygg och säker stad

Förvaltningen deltar i projektet Ren och Vacker, bland annat att genom att öka städfrekvensen i centrala områden. 35 nya papperskorgar eller säckställningar har satts upp.

Under våren har skolklasser och föreningar deltagit i en vårstädningsskampanjen och plockstädat ca tjugo städområden. Förskolor har i sitt dagliga arbete i samband med utevistelser samlat skräp.

Sedan januari i år finns anställda med anställningsstöd och ”plusjobbare” vars huvuduppgift är att plockstäda.

Vid Årsta partihallar har förvaltningen tillsammans med näringsidkare genomfört en veckas städkampanj. Städskampanjen resulterade i 3,92 ton blandavfall, 3,66 ton metallskrot samt några maskiner av typen kontorsmaskiner.

Samtliga trafikleder inom förvaltningens ansvarsområde har plockstädats.

En särskild städdag anordnades i Ösberga där skolans elever och boende städade i området.

Brottsförebyggande rådet (BRÅ)

För att vara framgångsrik i det brottsförebyggande arbetet med ungdomar är det viktigt att på ett så tidigt stadium som möjligt upptäcka de som är i behov av stöd och hjälp. Med anledning av detta arbetar en arbetsgrupp med representanter från skola, socialtjänst och polis med att utarbeta former för ett effektivt samarbete mellan de olika verksamhetsområdena. Som ett led i detta arbete har gruppen tillsammans med representanter från Älvsjö och Skarpnäcks stadsdelsförvaltningar gjort en studieresa till Malmö. Arbetet med att utveckla samverkansmodellen fortsätter under hösten.

Medarbetarna

Kompetensförsörjning

Förvaltningen gör bedömningen att kompetensförsörjningen kommer att klaras.

Förvaltningen har en låg andel förskollärare. Diskussion pågår med de fackliga organisationerna om metoder för att rekrytera fler.

Inom omsorgen om funktionshinder har en stor del av personalen haft möjlighet att genomgå basutbildning för vårdare. En del gruppboende har haft personal på kompletteringsutbildning inriktat på kunskap om utvecklingsstörningar, nyförvärvade hjärnskador och stöd till personer med autism och neuropsykiatriska störningar.

Ledarstrategi

Stadens ledarstrategi har diskuterats på chefsforum och i chefsgrupperna. Förvaltningen har sedan flera år satsat på att erbjuda enhetschefer och biträdande enhetschefer ett basprogram med inriktning på det personliga ledarskapet samt

kurser i personaladministration och ekonomi. Förvaltningen erbjuder också individuell chefsutveckling i form av kollegiestöd/mentor vid nyanställning samt coachande samtal och handledning. Under hösten fortsätter arbetet med att implementera ledarstrategin i organisationen. Som ett led i chefsförsörjningen kommer medarbetare inom äldreomsorg få möjlighet att gå dubbelt med en erfaren chef.

I syfte att förbättra det systematiska arbetsmiljöarbetet kommer alla chefer att genomgå en diplomeringskurs i arbetsmiljö. Vidare kommer även chefernas kunskap i arbetsrätt att förstärkas genom olika utbildningstillfällen under hösten.

Lönekartläggning

Den analys som gjordes i samband med löneöversyn och det personalekonomiska bokslutet visade inte på några osakliga löneskillnader mellan män/kvinnor. Det som uppmärksammats var en viss skillnad mellan vissa yrkesgrupper vilket förvaltningen tog hänsyn till i löneöversynen. Yrkesgrupperna är personliga assistenter och ekonomibiträden. Arbetet fortsätter i en partssammansatt grupp. I dagsläget finns det inget som tyder på att en handlingsplan behöver upprättas på grund av osakliga löneskillnader.

Övertalighet

Förvaltningen har 15 preciserat övertaliga i befattningarna administrativa assistenter, arbetsterapeuter och sjukgymnaster. Vid de anpassningar som görs av bemanningen i samband med avveckling av vissa delar av Dalens sjukhem samt vid övriga verksamhetsförändringar erbjuds medarbetare i första hand vakanta anställningar inom förvaltningen innan en övertalighetssituation uppstår.

Sjukfrånvaroutvecklingen under första halvåret

Sjukfrånvaron fortsätter att sjunka och är för den senaste tolv månadersperioden 9,67 %. Vilket är en minskning med 1,75 procentenheter jämfört med samma period föregående år.

Hälsofrämjande insatser

Försök med hälsofrämjande insatser för att minska sjukfrånvaron har genomförts i flera former.

Friskvårdspeng

Friskvårdspeng innebär att enheterna får en summa per medarbetare och månad att använda i en hälsofrämjande aktivitet. Erfarenheten från de enheter som varit med i försöket har varit positiv. Från och med 1 oktober kommer alla enheter att få möjlighet att söka friskvårdspeng, max 100 kr per anställd och månad.

Ny sjukskrivningsrutin

Ett försök har genomförts där sjuk- och friskanmälan skett via Previa.

Utvärderingen visar att sjukfrånvaron minskar vid de enheter som varit med i försöket. Enheterna är i stort sett positiva. Sjukskrivningsrutinen ger en tydlig bild av sjukfrånvaromönster och snabb återkoppling i form av statistik varje

månad. Det är dock svårt att dra slutsatsen att den lägre sjukfrånvaron beror på den nya rutinen men det kan vara en faktor. Information om erfarenheterna av försöket kommer att ges till samtliga enhetschefer. Enheterna får sedan ta ställning till om de vill ansluta sig till rutinen.

”Må bra veckan”

Under en vecka deltog 1 200 medarbetare på föreläsningar, aktiviteter med mera i syfte att främja positiva livsstilförändringar. Utvärderingen visar att veckan varit mycket uppskattad och att den bör vara en återkommande aktivitet.

Visavi personalstöd

Visavi personalstöd infördes i april inom äldreomsorgen. Stödet omfattar rådgivning dygnet runt, året om via telefonmottagning angående psykosociala, juridiska eller ekonomiska frågor och pågår året ut.

Unga medarbetare

För att fånga unga medarbetares åsikter om vad som är en attraktiv arbetsplats har fokusgrupper genomförts. I grupperna ställdes frågor om vad som kännetecknar en attraktiv arbetsgivare och om Stockholm stad är en sådan. Ett antal av gruppdeltagarna intervjuades även individuellt. Det som framkommit är att en attraktiv arbetsgivare har en engagerad chef, tydlig organisation, fungerande arbetslag, erbjuder fortbildning och har en rättvis lönesättning. Därutöver är det viktigt att det finns möjligheter att påverka sin arbetssituation. Det som upplevs bäst med att arbeta i Stockholm stad är kunniga och engagerade medarbetare, fungerande arbetslag och möjlighet till fortbildning. Utvecklingsområden som medarbetarna prioriterade är den engagerade ledaren, arbetet med att medarbetarna ska uppleva sin lön som rättvis samt individuellt anpassad introduktion.

Plusjobb

Enskede-Årsta samarbetar med arbetsförmedlingen i Johanneshov och representanter från de lokala fackliga organisationerna i rekryteringen av ”plusjobbare”. Alla parter är överens om att ett väl fungerande arbetssätt utvecklats och att samarbetet med arbetsförmedlingen fungerar mycket bra. I dagsläget finns ca femtio ”plusjobbare” anställda.

Resor till Italien

68 medarbetare inom äldreomsorgen deltog i studieresor till Italien. Deltagarna besöker bland annat äldreboenden i Bologna och Rimini med omgivning. Syftet med resorna är att ge medarbetarna möjlighet att ta del av andra sätt att organisera och bedriva äldreomsorg. Erfarenheter och intryck från studiebesöken i Italien presenterades vid ”inspirationsdagen” i september för personalen inom äldre och funktionshinder.

Bygga bostäder och utveckla Stockholm

Stärkt näringsliv och arbetsmarknad

Antal personer som har försörjningsstöd och fått plusjobb uppgår till 11 personer och antalet som erhållit aktivitetsgaranti är två personer.

Flyktingmottagande

Stadsdelarna Enskede-Årsta, Vantör, Farsta och Skarpnäck har ett gemensamt projekt för flyktingmottagandet parallellt med det gemensamma arbetsmarknadsprojektet Arbetsforum sydost. Målet är att öka möjligheterna till egen försörjning och kontakt med arbetsmarknaden. Direkt koppling till stadsdelarnas arbetsmarknadsåtgärder i ett tidigt skede kan på detta sätt möjliggöras. Projektet syftar till att skapa goda förutsättningar för det lokala flyktingmottagandet och att öka andelen nyanlända flyktingar som har eget arbete efter introduktionsperioden.

Inom ramen för den gemensamma flyktingmottagningen var 37 flyktingar i augusti aktuella inom Enskede-Årsta stadsdelsområde. Dessa personer är bosatta i framförallt Östberga och Dalen.

För flertalet flyktingar är SFI-studier en del i introduktionsplanen under första perioden. SFI-komplement har under första halvåret utvecklats av utbildningsförvaltningen för att ge en intensivare språkutveckling och heldagsprogram. Ett samarbete med arbetsförmedlingen har intensifierats under våren och kommer att utvecklas fortsättningsvis.

Ett tydligt motivationsarbete av flyktingsekreterarna och samarbete med andra myndigheter är en viktig del i att många flyktingar blir helt eller delvis självförsörjande. I många fall är det deltagarens egna kontakter som leder till jobb, men utan ett starkt motivationsarbete skulle många av individerna gå kvar i insatser av olika slag.

EUs Flyktingfond har beviljat pengar till ett projekt som ligger under flyktingmottagningen, "Yrkesguide" för flyktingar. Avsikten är att matcha med en person som är förankrad i det svenska samhället och har liknande yrkesbakgrund som på frivillig bas vill introducera flyktingen i svenskt arbetsliv. Projektet startade i februari 2006 och bygger inledningsvis upp en bank av yrkesguider för att matcha de flyktingar som önskar denna frivilliga kontakt.

Ett projekt finansierat av Kompetensfonden, riktar sig till personer som av olika anledningar inte har kommit igång med SFI, personer som är sjukskrivna eller har varit sjukskrivna. Dessa flyktingar erbjuds deltagande i ett grupprogram under 12 veckor. Syftet är att deltagarna ska övervinna sina hinder och bli medvetna om sina resurser, kunskaper och möjligheter. Förutom denna gruppverksamhet har varje flykting en individuell planering som följs upp av flyktingsekreteraren. För flyktingar med allvarliga trauman bakom sig som gör att de inte kan delta i gruppverksamhet eller arbetsinriktad introduktion i flyktingmottagningens verksamhet, görs en individuell planering.

Ekonomiskt bistånd

Ett regelbundet samarbete och informationsutbyte med arbetsförmedlingen finns på alla nivåer. Personal från arbetsförmedlingen har deltagit i projektet arbete.nu för arbetslösa ungdomar i åldern 18- 24 år. Förvaltningen har avtal med länsarbetsnämnden om "KUP", kommunalt ungdomsprogram för arbetslösa 18- 19 år samt "Ung", ungdomsgaranti, för arbetslösa 20-24 år. Kommunens ansvar är att ge de arbetslösa ungdomarna kompetenshöjande insatser i form av

arbetspraktik eller utbildning. Parallellt ska ungdomarna delta i arbetsförmedlingens jobbsökande aktiviteter.

Förvaltningens arbetskonsulenter arbetar med personer som står långt från arbetsmarknaden. En förstärkning med ytterligare en arbetskonsulent riktad till unga personer har skett. I arbetskonsulenternas arbete ingår samarbete med bland annat arbetsförmedling, arbetsgivare och försäkringskassa.

Samverkan med försäkringskassan och primärvården har startat för boende i Östberga. En första inventering visar att samverkan i första hand kommer att beröra 63 personer. Det är personer aktuella hos minst två myndigheter. Regelbundna möten med representanter från stadsdelsförvaltningen, arbetsförmedlingen, primärvården och öppna psykiatrin ska tillsammans skapa förutsättningar för att enskilda personer ska kunna tillvarata sin arbetsförmåga och bli självförsörjande.

I april hade 66 SFI- studerande försörjningsstöd. Fem SFI-studerande personer var i praktikåtgärder och 20 kompletterade genom deltagande i kurs i förberedande yrkessvenska (FYS). När SFI-undervisningen och den förberedande yrkessvenskan är avslutad, erbjuds deltagande i rekryteringsprogrammet. Genom samarbete med företag kan rekryteringsprogrammet ordna praktik som kan leda till arbete. De som avslutat sina SFI-studier utan betyg kan delta i Kompetens Syd där språkträning och utbildning erbjuds.

I syfte att förbättra mottagandet av personer som söker ekonomiskt bistånd, har förvaltningen omorganiserat mottagningsfunktionen. Omfattande information om rätt till försörjningsstöd ges vid första samtalet för att den enskilde själv ska kunna göra en bedömning av sin ekonomiska situation. Normalt görs inbokning av besök först vid ett andra samtal. Detta har resulterat i att antalet uteblivna nybesök har minskat samt att förvaltningen kan erbjuda besökstid inom två veckor även under sommartid. Arbetsmodellen följs upp kontinuerligt.

Arbetsmarknadsåtgärder

Kompetensfondsprojekten arbete.nu, Afso och FRAM övergår i ordinarie verksamhet. Arbete.nu är inriktat mot unga arbetslösa och Afso riktat till arbetslösa äldre än 25 år. Projektet FRAM syftar till att genom arbete och utbildningsinsatser stärka yngre personer med försörjningsproblem.

Feriearbeten

426 ansökningar om feriearbete inkom till Enskede-Årsta och 137 ungdomar erbjöds arbete under tre veckor. Ungdomar med särskilda skäl prioriterades och cirka en tredjedel av platserna anvisades till de prioriterade grupperna. Ett tiotal ungdomar har förmedlats feriearbete till Svenska Bostäder AB och Stockholm Entreprenad AB.

Parker och grönområden

Nämnden har beslutat om medel för mindre parkinvesteringar där ett antal mindre parkinvesteringsobjekt prioriterades. Grunder för prioritering har varit besöksintensitet samt platsens och redskapens skick. För att kunna genomföra åtgärderna har en entreprenör för markarbeten samt en konsult för byggledning

och projektering upphandlats gemensamt med övriga sju stadsdelsnämnder i Söderort.

Göra Stockholm till en ekologisk hållbar storstad

Miljöprogrammet

Miljöombud och upphandlare har under våren deltagit i seminarier om miljöanpassad upphandling och inköp av giftfria varor. Konsumenter informeras fortlöpande om miljöanpassade varor vid de Agenda 21-aktiviteter som förvaltningen arrangerar. Förvaltningen har arrangerat en lokal utbildning ”Ekokök – ekologisk mat i storhushåll”. Storkökspersonal deltar i de kurser som Konsumentförvaltningen arrangerar. Genom ett stadsövergripande avtal för ekologisk mjölk och en del andra baslivsmedel kan dessa köpas till samma pris som de konventionella livsmedlen. Miljöombud erbjuds under hösten studiebesök på ekologiskt lantbruk och möjlighet till KRAV-certifiering. Andel inköp av ekologiska livsmedel under årets första 8 månader ökat till 8 procent jämfört med 4,7 procent år 2005.

Medarbetare som aktivt kan bidra till att spara energi inbjuds att delta i olika seminarier som staden anordnar kring energifrågor. I övrigt har enheterna fått råd om viktiga sparmetoder. Miljömiljardsprojektet för att energieffektivisera Sturebyskolan pågår. Förvaltningen har köpt en el-moped samt fortsätter att köpa in tjänstecyklar. Förvaltningen nyanskar enbart miljöfordon.

Agenda 21

Nio familjer deltar i miljöförvaltningens projekt för att konsumera smartare och minska förbrukningen av energi. Småhusägare har bjudits in för råd om energi och bidrag till konvertering av uppvärmning med olja och el. Information om medlemskap i bilpooler erbjuds medborgarna vid ett möte. Särskilda MatStart-kurser anordnas på de öppna förskolorna för att hjälpa småbarnsföräldrar att på ett enkelt sätt laga näringsriktig barnmat med säsongssanknutna ekologiska råvaror som är producerade i närområdet.

En särskild Agenda 21-dag har arrangerats i Årsta. Medborgare har bjudits in till arrangemang vid Gullmarsplan för information om varor som är miljöanpassade, ekologiska och så kallade Fair Trade producerade, vikten av att källsortera, samla in farligt avfall, åtgärder för att spara energi och välja miljövänliga transporter. I övrigt pågår aktiviteter för att öka kunskapen och förståelsen om källsortering, farligt avfall, medicinrester, energisparåtgärder, öka andel miljöfordon och cykelåkning.

Stockholms stad var värd för VM i Samarbete från 28 maj – 3 juni. Arrangör för evenemanget var organisationen Globträdet, som arbetar för att förverkliga de båda FN-dokumenterna Barnets rättigheter, Agenda 21 och FN:s Millenniummål. Tema för dagarna var Miljö-Integration/Mångfald-Kommunikation. Barn och vuxna från 33 länder, 23 kommuner och 12 stadsdelar deltog. Under de två första dagarna arrangerade förvaltningen, två klasser från Enskede skola och tre från Nytorpsskolan ett program där gäster från Algeriet, Kenya, Uganda och

Ukraina deltog. En Barnens Mötesplats där barn kan föra dialog med beslutsfattare invigdes också på Årstafältet.

Tillsammans med andra stadsdelar i Söderort arrangerar förvaltningen konsument- och miljöprojektet Välj Själv!. Projektet är riktat till elever i årskurs 9.

Bryta segregationen och fördjupa demokratin

Stadsdelsförnyelsen

Stadsdelsförnyelsen är inriktad på Östberga. De lokala målen som fastställdes i december 2004 av stadsdelsnämnden har till stora delar uppnåtts. Barn och ungdomars situation, trivsel och trygghet är prioriterade områden. Under våren har två öppna möten för boende hållits. Det ena genomfördes tillsammans med lokala brottsförebyggande rådet och Östbergaskolan. Det andra mötet hölls av borgarrådet för integration och demokrati.

Stadsdelsnämnden har beslutat om nya projekt, bland annat aktiviteter för pensionärer i Östberga, Fryshusets sommarsatsning och familjematematik på Östbergaskolan. En diskussion med stadsbiblioteket pågår angående fortsatt samarbete kring Östbergabiblioteket.

Kultur och föreningsliv

Inom ramen för stadsdelsförnyelsen har ca 40 ungdomar i Östberga haft möjlighet att delta i filmprojektet ”I ögat på Östberga”. Projektet har omfattat allt filmarbete och i juni var det filmpremiär på Folkets Hus i Årsta. Under en sommarvecka har barn och unga i Östberga haft möjlighet att delta på cirkusträning tillsammans med Cirkus Cirkör.

Stärkt näringsliv och arbetsmarknad

Vid två tillfällen under året har företagare i Östberga bjudits in till möte för att bland annat diskutera behovet av en företagarförening. Intresset har varit svalt och det har kommit ca fem representanter utav ett femtiotal inbjudna.

En trygg och säker stad

Inom ramen för stadsdelsförnyelsen genomfördes 2005 en upprustning av den yttre miljön i Östberga. Under 2006 har upprustningen fortsatt genom att ett arbetslag genomfört röjningsarbete vid gångvägar och i parker.

Integration – hållbar utveckling

Nämnden har anordnat två demokratikvällar för allmänheten med föredrag och debatt på temat ”En demokrati för alla”. Förvaltningen har anställt två demokratiinformatörer under augusti till september. I främst i Östberga och Dalen ges, genom personliga kontakter och informationsmöten, information om hur kommunen, landsting och stat fungerar samt hur valet går till.

Flyktingmottagningens verksamhet har som ett viktigt mål att tidigt i introduktionsplanen informera om det svenska samhället. Integrationsprocessen utgör därmed ett naturligt inslag i det fortsatta arbetet. Genom att utveckla tidiga

kontakter inom den yrkesbakgrund den enskilde flyktingen har, skapas forum för mötesplatser med kollegor.

En stor del av de aktiviteter som genomförs inom stadsdelsförnyelsen i Östberga har som övergripande målsättning att skapa gemensamma mötesplatser för olika grupper i området.

Ta ansvar för ekonomin

Tertialrapport 2 2006	Budget	Bokfört	Förbrukning		Prognos	Avvikelse
			aug-06	aug-05		
Anslag 1						
Kostnader	1 464,4	1 000,3			1 534,1	-69,6
Intäkter	-219,7	-183,1			-263,7	44,0
Netto	1 244,7	817,2	65,7%	66,0%	1 270,4	-25,7
Anslag 2						
Kostnader	70,4	54,2			70,2	0,2
Intäkter	-9,7	-12,9			-9,4	-0,3
Netto	60,7	41,3	68,1%	65,1%	60,7	0,0
Nämnden totalt	1 305,4	858,5	65,8%	66,0%	1 331,1	-25,7
Prestationsförändringar						19,8
Begärda tillägg						5,8
Åtgärder						0,0
Förändring av resultatfonden						0,1
Totalt						0,0

Kommentar till utfall och prognos

Utfallet till och med andra tertialen visar på en förbrukning på 65,8 % jämfört med 66,0 % år 2005. I förhållande till föregående år har kostnaderna ökat med 28,9 mnkr och intäkterna ökat med 0,5 mnkr.

Personalkostnaderna är cirka 16,8 mnkr högre jämfört med tertialrapport 2 2005 vilket till största delen beror på löneöversyn 2006 samt nyanställningar inom förskolan. Lokalhyrorna har minskat något, vilket till största delen beror på att ett våningsplan avvecklats vid Dalens vård- och omsorgsboende. Kostnaderna för försörjningsstöd har ökat med cirka 0,8 mnkr.

Omslutningsförändringar

I förhållande till verksamhetsplanen har intäkterna ökat främst avseende projektmedel och ökad försäljning. Stadsdelsförvaltningen föreslår därför nämnden att justera budgetens omslutning med 43,4 mnkr.

Personalekonomisk redovisning

Ett arbete pågår med att utveckla uppföljningen av personalekonomisk data. Syftet är att i månadsuppföljning, tertialrapporter och verksamhetsberättelse presentera personalekonomisk information som är strategisk för den ekonomiska utvecklingen. De nyckeltal som hittills definierat är:

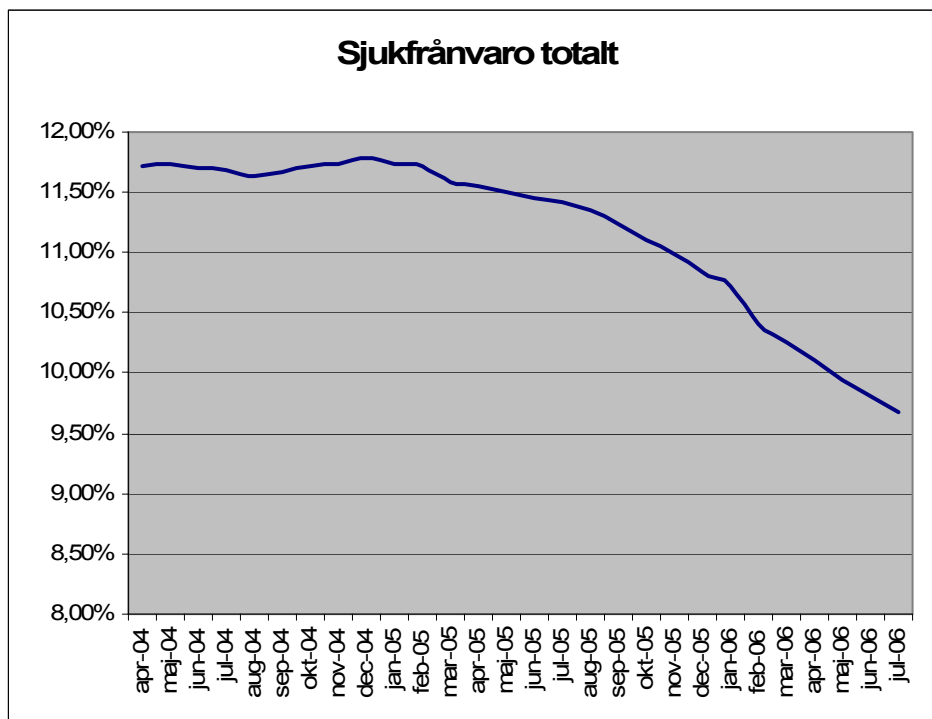
NYCKELTAL	FREKVENS
Frisknärvaro Andel personer med högst 7 sjukfrånvaro dagar per år	Månadsvis för de senaste 12 månaderna
Sjukfrånvaro Sjukfrånvaron i procent uppdelat på total respektive kort sjukfrånvaro	Månadsvis för de senaste 12 månaderna
Sjuklönekostnad Sjuklönekostnadens andel av den totala lönekostnaden	Månadsvis
Vikariekostnad Andel vikariekostnad av den totala lönekostnaden, varav timanställda	Månadsvis
Personalomsättning	Årsvis
Ledarskap Antal anställda per chef	Årsvis
Produktiv tid Andel närvarotid (normalarbetstid minus frånvaro)	Årsvis

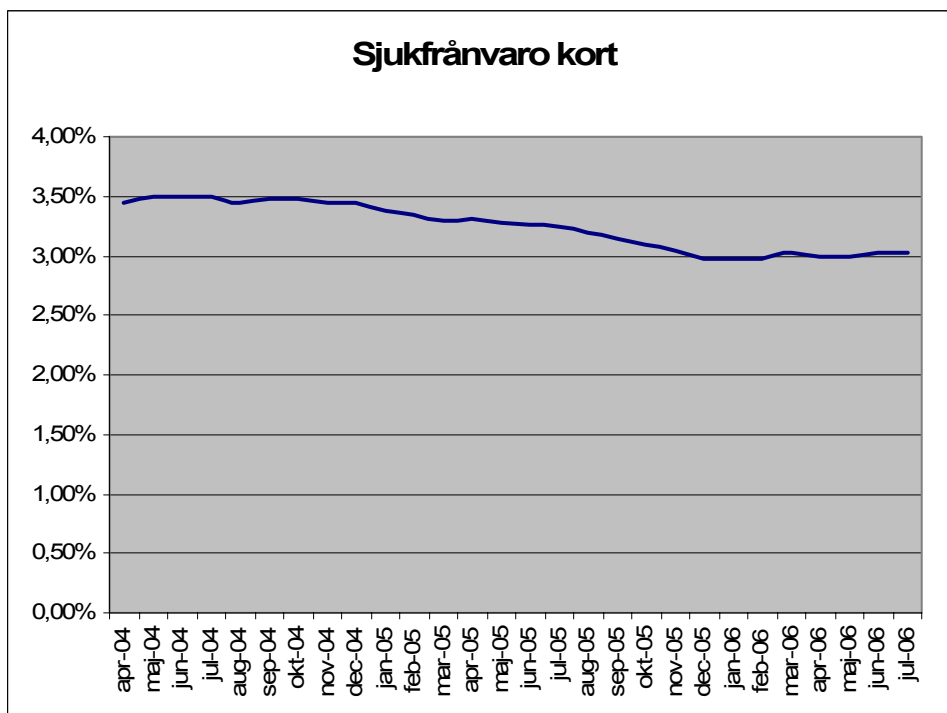
Frisknärvaro

Andelen personer som haft högst 7 frånvarodagar de senaste 12 månaderna uppgår till 86,5 % vilket är en förbättring jämfört med 2005.

Sjukfrånvaro

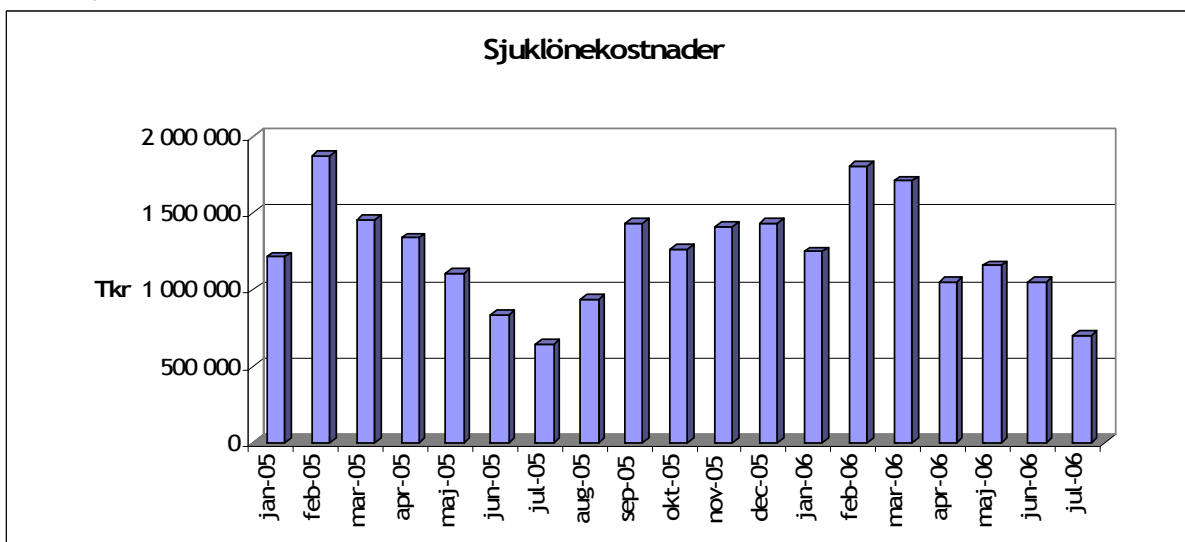
Sjukfrånvaron fortsätter att minska och uppgår nu till 9,6 % totalt. Även den korta sjukfrånvaron det vill säga mindre är 14 dagar, har minskat och är nu på drygt 3 %. Variationen mellan verksamhetsområden och enskilda enheter är stor vilket gör att arbetet med att sänka sjukfrånvaron fortfarande har hög prioritet.





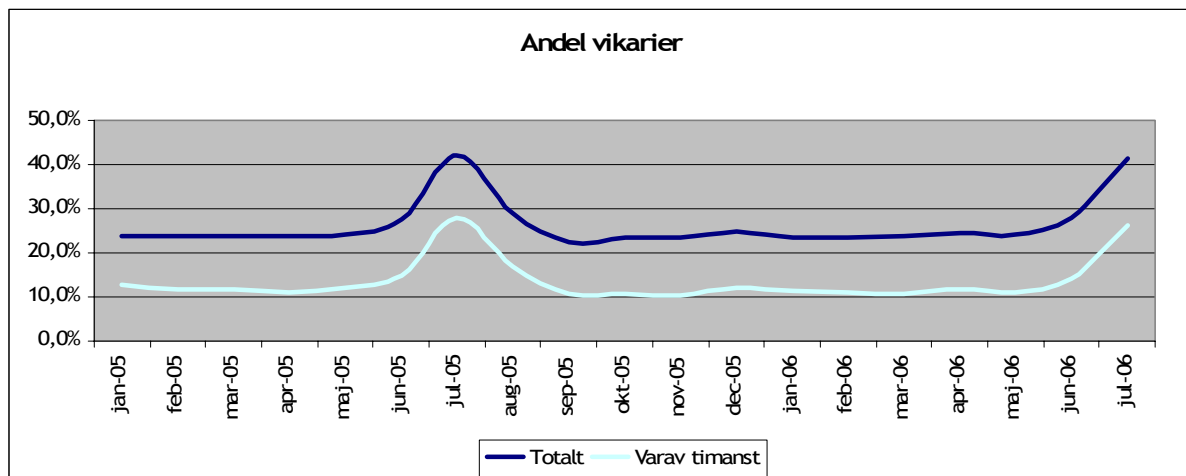
Sjuklönekostnader

Tabellen visar sjuklönekostnaderna per månad. Den nedåtgående trenden beror på normala förändringar där sjukfrånvaron under sommarmånaderna alltid är lägre. Kostnaderna förväntas under resten av året och ligga på samma nivå som under våren. Totalt beräknas sjuklönekostnaderna uppgå till ca 15 mnkr jämfört med 15,9 mnkr 2005.



Vikariekostnad

Grafen nedan visar hur stor andel som är vikarier. Med vikarie avses personer som tillfälligt ersätter ordinarie personal vid kortare sjukdom och vård av barn samt personer som vikarierar under längre tid för personer med längre sjuk-skrivning, föräldraledighet, studieledighet med mera. Totalt är i genomsnitt ca var fjärde tjänstgörande medarbetare vikarie. Ökningen under juni och juli beror på semestervikarier.



Kommentarer per verksamhetsområde

Tertialrapport 2 2006	Budget	Bokfört	Prognos	Prestationsförändring	Tillägg	Åtgärder	Resultatfond	Avvikelse
Verksamhet								
Nämnd- och förvaltningsadministration	50,8	39,1	51,6	0,0	0,0	0,0		-0,8
Individ- och familjeomsorg	87,4	57,5	85,5	0,0	0,2	0,0		2,1
<i>varav socialpsykiatri</i>	26,2	17,5	27,5	0,0	0,2	0,0		-1,1
Stadsmiljöverksamhet	24,5	20,8	32,5	0,0	0,0	0,0		-8,0
Förskoleverksamhet	172,7	104,5	176,4	9,8	4,1	0,0		10,1
Skolbarnsomsorg	42,4	28,0	43,1	2,2	0,0	0,0		1,5
Grundskola	300,7	196,3	304,4	4,9	0,0	0,0	-0,1	1,3
Särskola	10,3	5,4	10,0	-0,5	0,0	0,0		-0,2
Flyktingmottagande	3,5	1,6	4,9	1,4	0,0	0,0		0,0
Äldreomsorg	412,4	274,3	418,7	0,0	0,0	0,0		-6,3
Omsorg om funktionshindrade	128,0	82,3	131,6	2,1	1,5	0,0		0,0
Fritid och kultur	12,2	7,0	11,7	0,0	0,0	0,0		0,4
Övrig verksamhet	0,0	0,2	0,0	0,0	0,0	0,0		0,0
Summa anslag 1	1 244,7	817,2	1 270,4	19,8	5,8	0,0	-0,1	0,0
Arbetsmarknadsåtgärder	4,9	7,9	4,4	0,0	0,0	0,0		0,5
Ekonomiskt bistånd	55,8	33,4	56,3	0,0	0,0	0,0		-0,5
Summa anslag 2	60,7	41,3	60,7	0,0	0,0	0,0	0,0	0,0
Summa	1 305,4	858,5	1 331,1	19,8	5,8	0,0	-0,1	0,0

Förskola

Jämfört med september 2005 har antalet inskrivna barn ökat med 118. Vid jämförelse med våren beräknas höstens barnantal vara oförändrat. Under året har 12 nya avdelningar startats och ytterligare 1 beräknas starta under september. Totalt finns 113 avdelningar. Barngruppernas storlek har minskat med två barn till 14,3 barn per avdelning.

Verksamheten beräknas visa ett överskott på 10,1 mnkr efter förväntade tillägg och budgetjusteringar för ökat barnantal. Överskottet beror främst på att den del av schablonen som är avsedd för lokaler och gemensamma kostnader inte behöver användas fullt ut. Detta utrymme föreslås användas för att höja ersättningen till förskolorna från 1 september till 96 260 för barn 1-3 år samt 80 700 för barn 4-5 år.

I prognosen ingår kostnader om 5,1 mnkr för att projektera nya förskoleplatser. För projekteringen är så kallade stimulansbidrag beviljade. Det ökade barnantalet beräknas ge en budgetjustering med cirka 10,5 mnkr.

Prestationer

Antal barn 2006 jmf med 2005	Antal		Snitt 2005	Antal		Snitt 2006
	vt	ht		vt	Prognos	
Förskola	1 542	1 497	1 520	1 615	1 615	1 615
Familjedaghem	28	17	23	18	16	17
Allmän förskola	14	13	14	17	13	15
Summa	1 584	1 527	1 556	1 650	1 644	1 647

Barngruppernas storlek

Mätpunkt	antal barn	antal avd	barn/grupp
T1 2003	1 416	87	16,3
VB 2005	1 542	99	15,6
April 2006	1 635	109	15,0
Prognos sept 2006	1 615	113	14,3

Skola, skolbarnsomsorg och särskola

Jämfört med september 2005 beräknas antalet elever öka med 8 och jämfört med våren prognostiseras en ökning med 22 elever.

Verksamheterna beräknas visa ett överskott på 2,5 mnkr efter förväntade budgetjusteringar i tertialrapporten. Justeringarna beror på ökat elevantal motsvarande 6,6 mnkr samt avsättning till resultatfond. Överskottet beror främst på att den del av schablonen som är avsedd för lokaler och gemensamma kostnader inte behöver användas fullt ut vid ett utökat elevantal. Vid resultatenheterna väntas ett underskott på 0,5 mnkr.

Årstaskolan har genomfört åtgärder för att minska underskottet om 3,8 mnkr från 2005. Underskottet för år 2006 beräknas bli cirka 1,6 mnkr. Skolan bedöms vara i balans inför 2007.

Östbergaskolan prognostiserar ett underskott på 1,2 mnkr vilket främst beror på ett minskat antal elever jämfört med tidigare prognos men med oförändrade kostnader. En anpassning till nya elevantalet pågår.

Prestationer

Antal elever	2005			2006		
	vt	ht	snitt	vt	ht	snitt
Grundskolelever exkl FH och särskolan	3 799	3 911	3 855	3 868	3 898	3 883
varav fr andra kommuner	29	32	31	33	41	37
Elever inom FH	38	42	40	43	35	39
varav andra kommuner	21	24	23	25	22	24
Särskolelever inkl gymnsär	37	37	37	36	37	37
varav andra kommuner	6	4	5	4	4	4
Summa elever	3 874	3 990	3 932	3 947	3 970	3 959

Antal elever inom skolbarnomsorgen 2006 jmf med 2005	Antal		Snitt 2005	Antal		Snitt 2006
	vt	ht		vt	Prognos	
Summa	1 446	1 499	1 473	1 513	1 501	1 507

Fritid och kultur

Café- och kvällsverksamheten i Sturebyskolan har öppnat. Fritidsgårdarna och träffpunkterna utökar sina öppettider under lördagar och loven. Medel för detta finns avsatta i årets budget.

Verksamheten beräknas rymmas inom budget.

Äldreomsorg

Andelen äldre med behov av vård- och omsorgsboende minskar. Vissa utförarenheter redovisar fortfarande betydande underskott vilket gör att verksamhetsområdet totalt visar ett underskott på 6,3 mkr. De stora omstruktureringar som genomförts under året har medfört att omställningskostnader om 2,2 mkr belastar prognosen.

Utförarenheter som visar underskott är främst Årsta och Gullmarsplan hemtjänst. En konsultstudie av enheterna har lett till att åtgärder för att uppnå budgetbalans har påbörjats i form av schemaändringar, strikt användning av timvikarier samt personalanpassningar. Därutöver ger en personalkonsult och en controller extra stöd åt enheten under hösten.

Nämnden har beslutat om en höjning av ersättningen från och med juni med 2 % för hemtjänsten samt en höjning av vårddygnspriset vid Dalens vård- och omsorgsboende med anledning av anpassningen av antalet vårdplatser inför flytt till nya lokaler.

Under hösten kommer nämnden att ta ställning till ett intagningsstopp vid Åsens och Enskededalens vård- och omsorgsboenden med anledning av den

planerade ombyggnaden av Åsens vård- och omsorgsboende. Detta kan leda till minskade intäkter.

Omsorg om funktionshindrade

Verksamheten bedöms rymmas inom budgetram. Utförarenheterna visar ekonomisk balans. I prognosen har förvaltningen tagit hänsyn till att medel för sommarverksamhet förs över från den kommunövergripande verksamheten Svedmyrabadet till idrottsförvaltningen.

Individ- och familjeomsorg och flyktingmottagande

Verksamheten beräknas visa ett överskott på 2,1 mnkr. Vuxeninsatser har minskat jämfört med 2005, både avseende antal personer och vårdtyggn. Detta beräknas ge ett överskott på ca 1,1 mnkr. Inom barn- och ungdomsinsatser har flera nya placeringar tillkommit vilket väntas ge ett underskott på ca 1 mnkr.

Flyktingmottagandet har ökat markant från 12 personer 2005 till 36 personer under januari-mars 2006 och prognostiseras bli 75 personer för 2006. Kostnaderna för ökningen bedöms efter budgetjustering klaras inom budget.

Inom socialpsykiatri har en grundlig översyn av insatserna genomförts under året, vilket lett till minskade kostnader. Utförarenheterna visar ett underskott på 4,2 mnkr. En översyn av kostnadsutvecklingen har påbörjats.

Försörjningsstöd och arbetsmarknadsåtgärder

Verksamheten bedöms rymmas inom budgetram. Kostnaden för försörjningsstöd är 3 % högre än motsvarande period 2005. Antal hushåll, som ökade med 8 % mellan 2005 och 2004, fortsatte att öka under årets första månader. Därefter har antalet hushåll minskat till 2005 års nivå för motsvarande period.

Halveringsmålet: Antal vuxna som har fått ekonomiskt bistånd

	Antal vuxna		Halveringsprocent	
	Nämnd	Stad	Nämnd	Staden
jan99-dec99	985	22822	100%	100%
jan04-dec04	617	15172	62,6%	66,5%
jan05-dec05	668	15396	67,8%	67,5%
maj05-apr 06 T1	674	15215	68,4%	66,7%
sep05-aug06 T2	672	14803	68,2%	64,9%

Arbetslösheten är det största försörjningshindret i alla åldrar. Sjukskrivna nollklassade var i augusti 2006 93 personer av totalt 684 bidragsberoende. I 33 % av hushållen var registerledaren under 30 år. Drygt 50 % av hushållen som uppbär försörjningsstöd har varit aktuella 10-12 månader. Åtgärder för arbetslösa ungdomar har förstärkts. Detta tillsammans med att arbetsmarknadsläget förbättrats beräknas ge effekt under hösten.

Prestationer

Antal bidragstagare per försörjningshinder	Bokslut 2004	Bokslut 2005	Augusti 2006
Arbetslösa	201	239	258
Otillräcklig inkomst från försäkringskassan	85	79	75
SFI studerande (svenska för invandrare)	75	68	72
Social/medicinska skäl	126	131	113
Övriga	164	184	166
Summa	651	701	684

Stadsmiljöverksamhet

Verksamheten beräknas visa ett underskott på 8 mnkr. Underskottet beror dels på ökade kostnader för vinterväghållning. Ansvar för trafikleder visar ett underskott på ca 1 mnkr i förhållande till de medel som fördelades till stadsdelsnämnden i budget 2006.

Nämnd och förvaltningsadministration

Verksamheten beräknas ge ett underskott på 0,8 mnkr. Underskottet beror främst på omställningskostnader

Bilagor

1. MBL-protokoll
2. Blanketter till SLK
3. Delårsbokslut