



Handläggare:  
Peter Svensson  
Tfn: 08 – 508 14 031

Till  
Enskede-Årsta stadsdelsnämnd

## **Månadsrapport september 2006**

### **Förslag till beslut**

Månadsrapport för september 2006 godkännes.

Ulla Thorslund  
Stadsdelsdirektör

Leif Fransson  
Avdelningschef ekonomi och stadsmiljö

### **Sammanfattning**

Månadsrapporten för september visar ett överskott om 2 mnkr. Överskottet beror främst på att lokalkostnaderna i samband med utbyggnaden inom förskola inte ökat i den takt som förväntades i budgeten för 2006. Prognosen förutsätter att enheter som uppvisar underskott fortsätter vidta åtgärder.

### **Ärendets beredning**

Månadsrapporten har utarbetats av avdelningen ekonomi och stadsmiljö i samråd med övriga avdelningar.

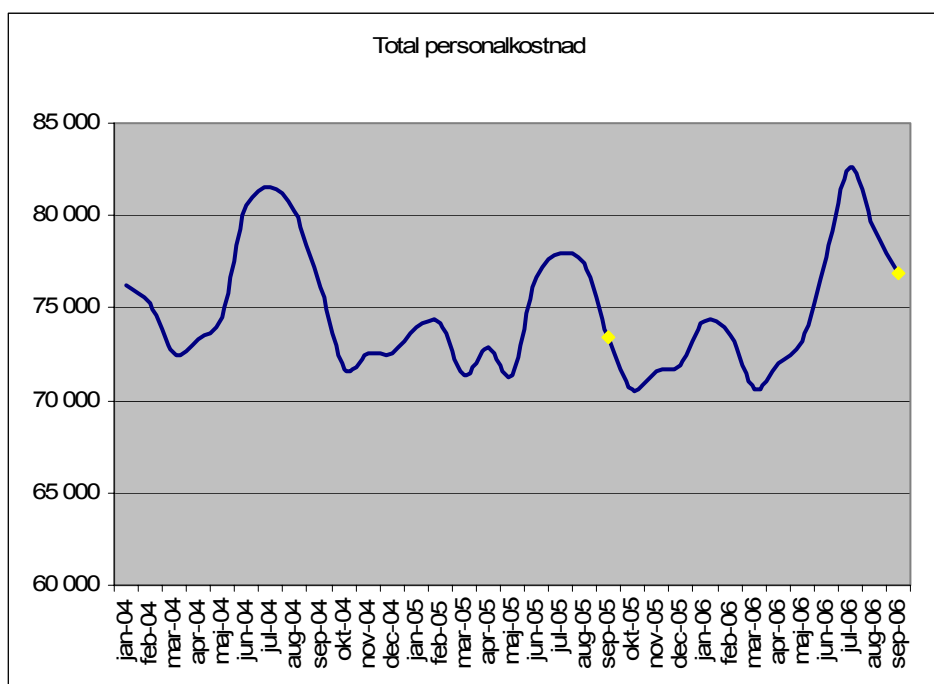
## Prognos

Månadsrapport september 06	Budget	Bokfört	Prognos	Prestations- förändring	Tillägg	Åtgärder	Resultat- fond	Avvikelse
<b>Verksamhet</b>								
Nämnd- och förvaltningsadministration	50,8	45,0	51,0	0,0	0,0	0,0		-0,2
Individ- och familjeomsorg	87,4	60,5	85,2	0,0	0,0	0,0		2,2
<i>varav socialpsykiatri</i>	26,2	19,2	27,5	0,0	0,0	0,0		-1,3
Stadsmiljöverksamhet	24,5	22,9	32,5	0,0	0,0	0,0		-8,0
Förskoleverksamhet	172,7	118,9	174,8	8,0	4,1	0,0		10,0
Skolbarnsomsorg	42,4	31,7	42,4	1,2	0,0	0,0		1,2
Grundskola	300,7	221,8	305,9	5,8	0,0	0,0	0,4	0,2
Särskola	10,3	6,7	9,6	0,0	0,0	0,0		0,7
Flyktningmottagande	3,5	1,7	4,9	1,4	0,0	0,0		0,0
Äldreomsorg	412,4	304,9	416,4	0,0	0,0	0,0		-4,0
Omsorg om funktionshindrade	128,0	93,1	132,2	2,1	1,5	0,0		-0,7
Fritid och kultur	12,2	7,8	11,7	0,0	0,0	0,0		0,5
Övrig verksamhet	0,0	1,1	-0,1	0,0	0,0	0,0		0,1
<b>Summa anslag 1</b>	<b>1 244,7</b>	<b>915,9</b>	<b>1 266,4</b>	<b>18,5</b>	<b>5,6</b>	<b>0,0</b>	<b>0,4</b>	<b>2,0</b>
Arbetsmarknadsåtgärder	4,9	12,2	4,9	0,0	0,0	0,0		0,0
Ekonomiskt bistånd	55,8	37,5	55,8	0,0	0,0	0,0		0,0
<b>Summa anslag 2</b>	<b>60,7</b>	<b>49,6</b>	<b>60,7</b>	<b>0,0</b>	<b>0,0</b>	<b>0,0</b>	<b>0,0</b>	<b>0,0</b>
<b>Summa</b>	<b>1 305,4</b>	<b>965,5</b>	<b>1 327,1</b>	<b>18,5</b>	<b>5,6</b>	<b>0,0</b>	<b>0,4</b>	<b>2,0</b>

Utfallet till och med september visar på en förbrukning på 74 % att jämföra med riktvärdet 75 %. I jämförelse med utfallet samma period föregående år (75,1%) indikerar detta att årsutfallet ryms inom budgetramen.

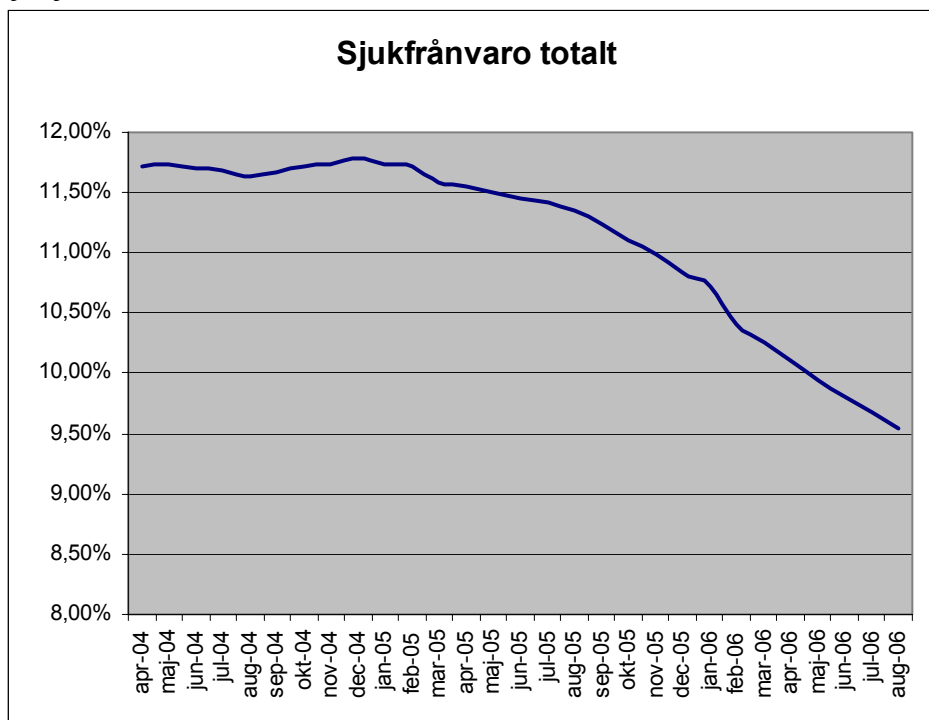
Förutsatt att nämnden erhåller förväntade budgetjusteringar kommer utfallet för året att ge ett överskott på ca 2 mnkr. För att klara detta krävs att de enheter som uppvisar underskott fullföljer de åtgärder som redovisats i tidigare månadsrapporter.

## Personalkostnader



Personalkostnaderna i september är 79,3 mnkr. För att få jämförbarhet mellan åren har kostnader för kompetensfondsprojekt samt personer med särskilt anställningsstöd ("plus-jobb" m.m.) eliminerats. Minskningen jämfört med tidigare månader följer den normala utvecklingen över året.

### ***Sjukfrånvaron***



Grafen ovan visar sjukfrånvaron i löpande helårsvärde för att eliminera för säsongsvariabler.

De insatser som görs för att minska sjukfrånvaron visar sig ha givit resultat vilket gör att sjukfrånvaron nu har minskat till 9,54 % att jämföra med 11,35 % samma period föregående år.

### **Kommentar per verksamhetsområde**

#### ***Individ- och familjeomsorg inkl flyktningmottagande***

Verksamheten beräknas visa ett överskott på 2,2 mnkr. Kostnaderna för missbruksinsatser och beställarsidan inom socialpsykiatrin visar ett överskott. Inom barn- och ungdomsverksamheten har nya placeringar inom LVU resulterat i ett visst budgetöverskridande. Utförarverksamheterna inom socialpsykiatrin visar ett underskott.

#### ***Stadsmiljöverksamhet***

Verksamheten beräknas visa ett underskott på 8 mnkr. Det intensiva vintervädret under januari och februari har medfört kraftigt ökade kostnader för snöröjning och bortforsling av snö samt extra satsningar för renhållning. Vinterväghållningen av trafiklederna innebär ett underskott på ca 1 mnkr.

***Förskoleverksamhet***

Verksamheten visar ett underskott på 2,1 mnkr före budgetjustering för prestationsökningar. I samband med tertialrapport 2 förväntas en budgetjustering med 12,1 mnkr vilket gör att verksamheten bör ge ett överskott på ca 10 mnkr. Överskottet beror till största del på att den del av schablonen som är avsedd för lokaler och gemensamma kostnader inte behöver utnyttjas fullt ut vid ett utökat barnantal.

***Skola, särskola och skolbarnsomsorg***

Verksamheten visar ett underskott på 4,9 mnkr före budgetjustering för prestationsökningar. I samband med tertialrapport 2 förväntas en budgetjustering med 7 mnkr vilket gör att verksamheten visar ett underskott på 2,1 mnkr.

Årstaskolan som vid ingången av året hade ett förväntat underskott på drygt 3 mnkr har vidtagit vissa åtgärder under våren i form av personalanpassningar och inköpsbegränsningar. Då åtgärderna inte kunnat vidtas i utsatt tid har prognosen för skolan försämrats från tidigare månadsprognoser och beräknas ge ett underskott på ca 1,5 mnkr. Förvaltningen bedömer att skolan är i ekonomisk balans inför läsåret 2006/2007.

Östbergaskolan har kraftigt försämrat sitt resultat främst beroende på ett lägre elevantal än förväntat och väntas visa ett underskott på ca 1 mnkr. Åtgärder för att minska underskottet och uppnå budgetbalans inför 2007 pågår.

Inför höstterminen visar Enskedefältets skola ett befarat underskott på 0,9 mnkr. Analys av det uppkomna ekonomiska läget och förslag till åtgärder pågår.

***Äldreomsorg***

Verksamheten beräknas visa ett underskott på 4 mnkr efter förväntade budgetjusteringar. Underskottet finns inom flera utförarenheter. Inom Årsta hemtjänst har en översyn av verksamheten lett till förslag på anpassning av bemanningen och förändringar i scheman. Åtgärderna är föremål för förhandling med de fackliga organisationerna.

Vård- och omsorgsboendena visar sammantaget fortfarande underskott men har förbättrat prognoserna.

***Omsorg om funktionshindrade***

Verksamheten väntas ge ett underskott på 4,2 mnkr. Efter förväntade budgetjusteringar i samband med tertialrapport 2 återstår ett underskott på 0,7 mnkr. Den försämrade prognosen beror i huvudsak på ökad efterfrågan på insatser för vuxna personer med funktionshinder. Utförarenheterna visar ett överskott på ca 1 mnkr.

***Kultur- och fritid***

Verksamheten beräknas rymmas inom givna ramar.

***Nämnd- och förvaltningsadministration***

Verksamheten bedöms visa ett underskott på 0,2 mnkr vilket beror på övertalighet.

***Försörjningsstöd och arbetsmarknadsåtgärder***

Prognosen för verksamheten är  $\pm 0$ . För att uppnå detta kommer det att krävas åtgärder för att få framför allt ungdomar till egen försörjning.

Antal bidragshushåll fördelade efter registerledarens ålder 2004 – 2006.

	-19 - 24 år	25-29 år	30-39 år	40-49 år	50 år och äldre	Summa Hushåll
Sept 04	78	56	130	136	122	522
Sept 05	106	60	132	145	125	568
Jan 06	124	68	124	162	127	605
Sept 06	109	59	97	144	120	529

Fr.o.m. januari 2006 till september 2006 har antalet bidragshushåll minskat med totalt 76.

I september 2006 har antalet hushåll minskat till 2004 års nivå för motsvarande period. Den största minskningen finns bland gruppen som har försörjningshindret "arbetslösa", cirka 55 hushåll. Arbetslöshet är det ojämförligt största försörjningshindret. 32 procent av dem som uppbär försörjningsstöd har någon form av arbetslöshet. Därför driver förvaltningen ett antal projekt för att få bidragstagare till egen försörjning bland annat arbetsforum sydost, arbete.nu samt FRAM. Förvaltningen har också intensifierat samverkan med arbetsförmedlingen och försäkringskassan.