



Handläggare:
Peter Svensson
Tfn: 08 – 508 14 031

Till
Enskede-Årsta stadsdelsnämnd

Månadsrapport november 2006

Förslag till beslut

1. Månadsrapport för november 2006 godkännes.
2. Vårddygnspris vid Tussmötegårdens vård- och omsorgsboende fastställs

Ulla Thorslund
Stadsdelsdirektör

Leif Fransson
Avdelningschef ekonomi och stadsmiljö

Sammanfattning

Månadsrapporten för november visar ett överskott om 9 mnkr. Överskottet beror främst på att lokalkostnaderna i samband med utbyggnaden inom förskola inte ökat i den takt som förväntades i budgeten för 2006 samt på att kostnaden för omstruktureringen av Dalens sjukhem blivit lägre än beräknat.

Ärendets beredning

Månadsrapporten har utarbetats av avdelningen ekonomi och stadsmiljö i samråd med övriga avdelningar.

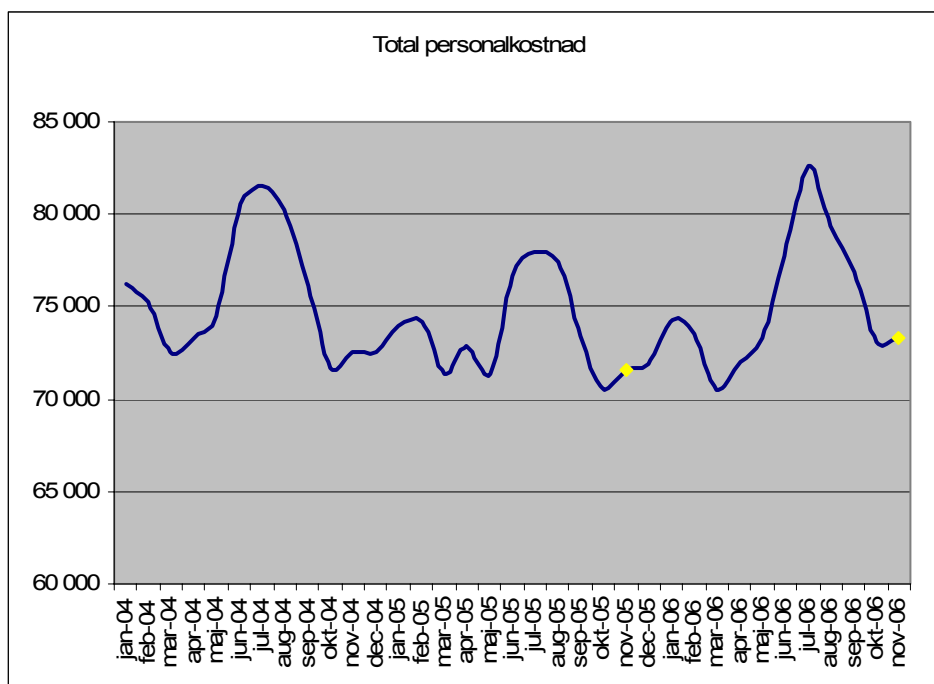
Prognos

Månadsrapport november 06	Budget	Bokfört	Prognos	Prestations- förändring	Tillägg	Åtgärder	Resultat- fond	Avvikelse
Verksamhet								
Nämnd- och förvaltningsadministration	51,0	65,5	51,0	0,0	0,0	0,0		0,0
Individ- och familjeomsorg	87,6	81,0	86,5	0,0	0,0	0,0		1,0
<i>varav socialpsykiatri</i>	26,4	23,4	28,1	0,0	0,0	0,0		-1,7
Stadsmiljöverksamhet	24,3	27,5	30,0	0,0	0,0	0,0		-5,7
Förskoleverksamhet	184,8	151,9	173,2	0,0	0,0	0,0		11,6
Skolbarnsomsorg	41,8	38,0	39,4	0,0	0,0	0,0		2,4
Grundskola	308,7	277,9	302,9	0,0	0,0	0,0	1,6	4,2
Särskola	10,0	8,5	9,3	0,0	0,0	0,0		0,6
Flyktingmottagande	4,9	2,2	4,9	0,0	0,0	0,0		0,0
Äldreomsorg	412,4	375,6	416,2	0,0	0,0	0,0		-3,8
Omsorg om funktionshindrade	132,4	115,1	134,5	0,0	0,0	0,0		-2,2
Fritid och kultur	12,4	10,0	11,6	0,0	0,0	0,0		0,8
Övrig verksamhet	0,0	1,7	-0,1	0,0	0,0	0,0		0,1
Summa anslag 1	1 270,1	1 154,9	1 259,4	0,0	0,0	0,0	1,6	9,1
Arbetsmarknadsåtgärder	4,9	16,9	4,9	0,0	0,0	0,0		0,0
Ekonomiskt bistånd	55,8	45,2	55,8	0,0	0,0	0,0		0,0
Summa anslag 2	60,7	62,1	60,7	0,0	0,0	0,0	0,0	0,0
Summa	1 330,8	1 217,0	1 320,1	0,0	0,0	0,0	1,6	9,0

Utfallet till och med november visar på en förbrukning på 90,5 % att jämföra med riktvärdet 91,7 %. I jämförelse med utfallet samma period föregående år (91,1 %) indikerar detta att årsutfallet väl ryms inom budgetramen. I tabellen ovan ingår poster som avser 2007 och som vid rapporttillfället ej hade förts till rätt år. I ovanstående uppgifter om procentuell förbrukning har dessa poster eliminerats.

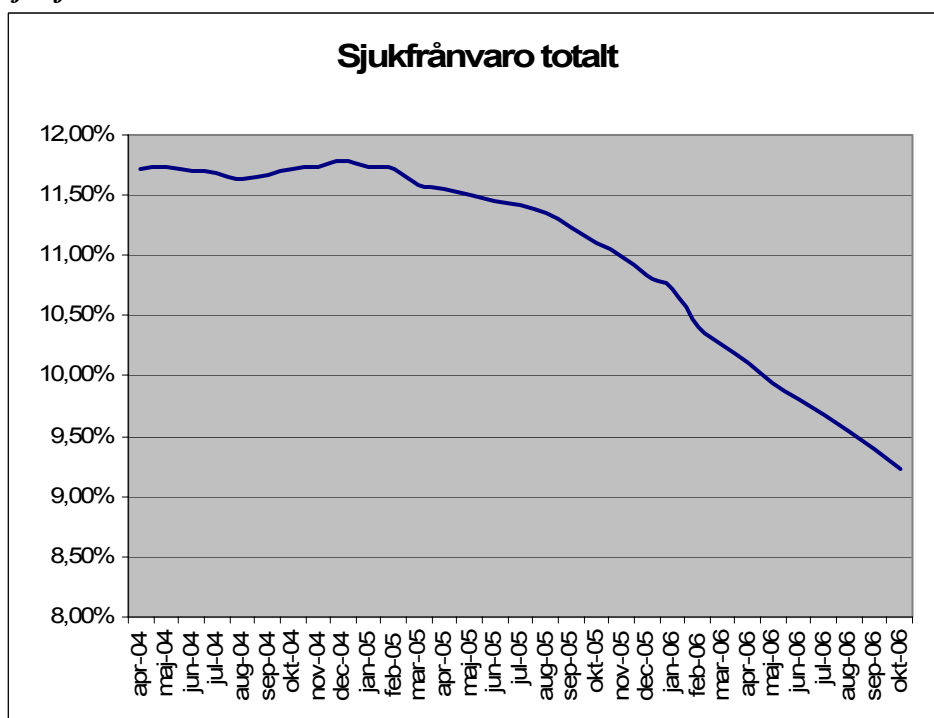
Nämndens utfall för året väntas ge ett överskott på ca 9 mnkr efter avsättning till resultatfonden. Eventuella överskott på beviljade stimulansbidrag har inte medräknats i prognosen eftersom dessa kommer att återredovisas i samband med bokslutet.

Personalkostnader



Personalkostnaderna i november är 73,3 mnkr. För att få jämförbarhet mellan åren har kostnader för kompetensfondsprojekt samt personer med särskilt anställningsstöd ("plus-jobb" m.m.) eliminerats. Utvecklingen av kostnaderna följer den normala årskurvan.

Sjukfrånvaron



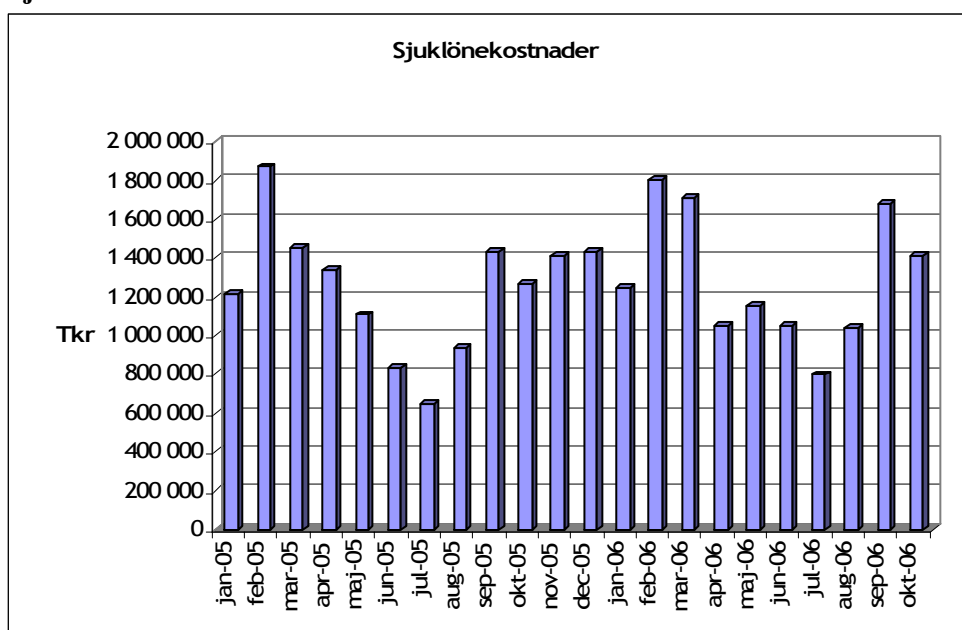
Grafen ovan visar sjukfrånvaron i löpande helårsvärde för att eliminera för säsongsvariabler.

De insatser som görs för att minska sjukfrånvaron visar sig ha givit resultat vilket gör att sjukfrånvaron nu har minskat till 9,22 % att jämföra med 11,11 % samma period föregående år.

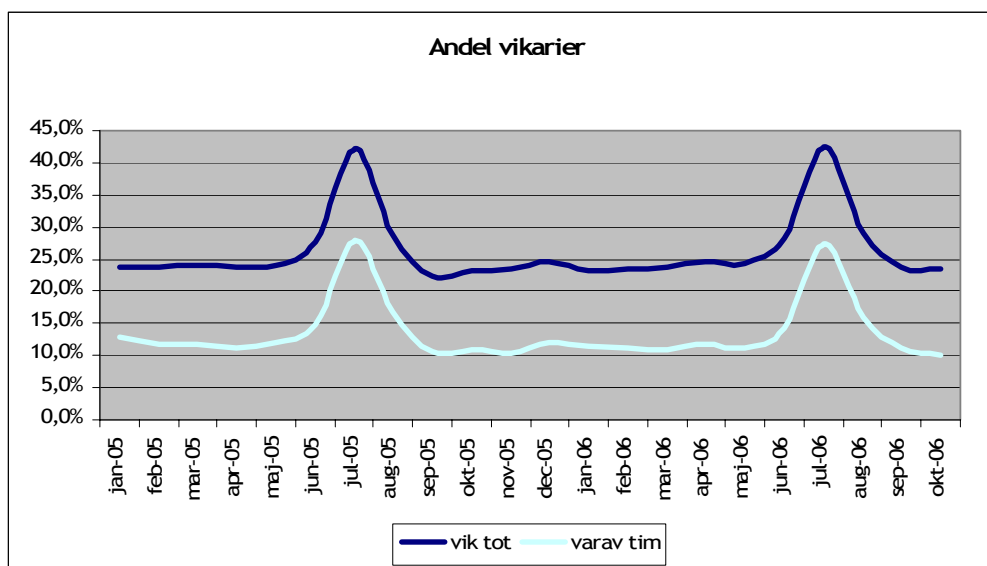
Frisknärvaro

Med frisknärvarande räknas personer som haft högst 7 sjukfrånvarodagar per år. För Enskede-Årsta stadsdelsförvaltning är denna uppgift 86,5 %

Sjuklönekostnader



Tabellen visar sjuklönekostnaderna per månad. Kostnaderna förväntas under resten av året ligga på samma nivå som under våren. Totalt beräknas sjuklönekostnaderna uppgå till ca 15 mnkr jämfört med 15,9 mnkr 2005.



Grafen nedan visar hur stor andel som är vikarier. Med vikarie avses personer som tillfälligt ersätter ordinarie personal vid kortare sjukdom och vård av barn samt personer som vikarierar under längre tid för personer med längre sjukskrivning, föräldraledighet, studieledighet med mera. Totalt är i genomsnitt ca var fjärde tjänstgörande medarbetare vikarie. Ökningen under juni och juli beror på semestervikarier.

Kommentar per verksamhetsområde

Individ- och familjeomsorg inkl flyktningmottagande

Verksamheten beräknas visa ett överskott på 1,0 mnkr. Kostnaderna för missbruksinsatser och beställarsidan inom socialpsykiatrin visar ett överskott. Inom barn- och ungdomsverksamheten har nya placeringar inom LVU resulterat i ett underskott. Utförarverksamheterna inom socialpsykiatrin visar också på ett underskott.

Stadsmiljöverksamhet

Verksamheten beräknas visa ett underskott på 5,7 mnkr. Det intensiva vintervädret under januari och februari har medfört kraftigt ökade kostnader för snöröjning och bortforsling av snö samt extra satsningar för renhållning. Ansvaret för trafikleder visar ett underskott i förhållande till de medel som fördelades till stadsdelsnämnden i budget 2006.

Förskoleverksamhet

Verksamheten beräknas visa ett överskott på ca 11,6 mnkr. Överskottet beror till största del på att den del av schablonen som är avsedd för lokaler och gemensamma kostnader inte behöver utnyttjas fullt ut vid ett utökat barnantal. Samtliga förskoleenheter visar en budget i balans

Skola, särskola och skolbarnsomsorg

Verksamheten beräknas visa ett överskott på 7,2 mnkr efter avsättning till resultatfonden.

Årstaskolan som vid ingången av året hade ett förväntat underskott på drygt 3 mnkr har vidtagit vissa åtgärder under våren i form av personalanpassningar och inköpsbegränsningar. Vidtagna åtgärder har givit bättre resultat än vad som beräknats i tidigare prognoser. Skolan beräknas uppnå budgetbalans 2006.

Östbergaskolan har kraftigt försämrat sitt resultat främst beroende på ett lägre elevantal än förväntat och väntas visa ett underskott på ca 1,2 mnkr. Åtgärder för att minska underskottet och uppnå budgetbalans inför 2007 pågår.

Inför höstterminen visar Enskedefältets skola ett befarat underskott på 0,9 mnkr. Skolan har föreslagit genomförbara åtgärder som bör leda till budgetbalans 2007. Åtgärderna är föremål för förhandling med de fackliga organisationerna.

Äldreomsorg

Verksamheten beräknas visa ett underskott på 3,8 mnkr. Underskottet finns inom flera utförarenheter. Inom hemtjänstenheterna har en översyn av verksamheten lett till förslag på anpassning av bemanningen och förändringar i scheman. Åtgärderna är föremål för förhandling med de fackliga organisationerna.

Vård- och omsorgsboendena visar sammantaget fortfarande underskott men har förbättrat prognoserna.

Inom äldreomsorgen inrättas en personalpool i syfte att ge bättre kontinuitet och kvalitet i vikarieförsörjningen. Personalpoolen ger också en större möjlighet att erbjuda övertalig personal arbete.

I samband med månadsrapporten för oktober fastställde nämnden priser vid Tussmötegården. Efter nämndens beslut har nya uppgifter framkommit om hyresnivåerna vilket gör att förvaltningen nu föreslår en sänkning av priserna till 1 960 per dygn för demensplatser respektive 1 840 kr per dygn för somatikplaster.

Omsorg om funktionshindrade

Verksamheten väntas visa ett underskott på 2,2 mnkr. Den försämrade prognosen beror i huvudsak på ökad efterfrågan på insatser för vuxna personer med funktionshinder samt på att återredovisning av intäkter för utförs assistans enligt LASS blivit högre än förväntat.

Kultur- och fritid

Verksamheten beräknas rymmas inom givna ramar.

Nämnd- och förvaltningsadministration

Verksamheten bedöms visa rymmas inom budgetram.

Försörjningsstöd och arbetsmarknadsåtgärder

Prognosen visar att anslag 2 beräknas rymmas inom budgetramarna.

Antal bidragshushåll fördelade efter registerledarens ålder 2004 – 2006.

	-19 - 24 år	25-29 år	30-39 år	40-49 år	50 år och äldre	Summa Hushåll
Sept 04	78	56	130	136	122	522
Sept 05	106	60	132	145	125	568
Jan 06	124	68	124	162	127	605
Sept 06	109	59	97	144	120	529

Fr.o.m. januari 2006 till september 2006 har antalet bidragshushåll minskat med totalt 76 hushåll.

I september 2006 har antalet hushåll minskat till 2004 års nivå för motsvarande period. Den största minskningen finns bland gruppen som har försörjningshindret "arbetslösa", cirka 55 hushåll. Arbetslöshet är det ojämförligt största försörjningshindret. 32 procent av dem som uppbär försörjningsstöd har någon form av arbetslöshet. Därför driver förvaltningen ett antal projekt för att få bidragstagare till egen försörjning bland annat arbetsforum sydost, arbete.nu samt FRAM. Förvaltningen har också intensifierat samverkan med arbetsförmedlingen och försäkringskassan.