



Handläggare: Britt-Marie Alvem  
Tfn: 08-508 10 449

Östermalms stadsdelsnämnd

## **Upprustning och tillgänglighetsanpassning av Gustav Adolfsparkens parklek. Genomförandebeslut.**

### **Förslag till beslut**

Stadsdelsnämnden beslutar om genomförande av upprustning och tillgänglighetsanpassning av Gustav Adolfsparkens parklek.

Carina Lundberg Uudelepp  
stadsdelsdirektör

Anders Lindgren  
chef för Kultur och Miljö

### **Sammanfattning**

Gatu- och fastighetskontoret har i samarbete med Stadsdelsförvaltningen tagit fram ett program för upprustning av Gustav Adolfsparkens parklek. Programmet har varit på samråd. Under hösten 2005 har markkontoret och stadsdelsförvaltningen gemensamt låtit påbörja en projektering. Vid genomförandebeslut färdigställs detaljprojekteringen under januari 2006 och under året genomförs upprustningen. Kostnaden för projektet under 2006 beräknas uppgå till 3,6 mnkr kronor. Medel finns reserverade i stadsdelsnämndens budget.

Målet med upprustningen är att behålla nuvarande utformningen i stort, tillgänglighetsanpassa parkleken samt anpassa platsen till dagens behov vad gäller funktioner och utformning.

**Historik**

Staden har sedan mitten av 1900-talet ansvarat för Gustav Adolfsparken. Den första lekplatsen anlades intill Gyllenstiernsgatan 1955. I en ny stadsplan från 1958 avsattes hela området som parkmark och en allmän översyn gjordes av området med gångvägar, belysning, löparbana, sittplatser etc. Lekparken med organiserad parkleksverksamhet stod klar 1961. En helt ny lekplats med rutschkana, stora sandlådor mm projekterades efter de normer som på den tiden utgjorde standard. En plats för barnteater med sittgradänger i smågatsten o granitstöd infogades i en slänt som tidigare utgjorde den militära skjutbanans skyddsvall. En cirkelformad plaskdamm placerades centralt i teaterplatsen.

Sedan anläggandet har platsen behållit sin utformning med tre olika lekytor: en stor rektangulär för småbarnslek intill parklekshuset och två ”vingar” för större barns lek.

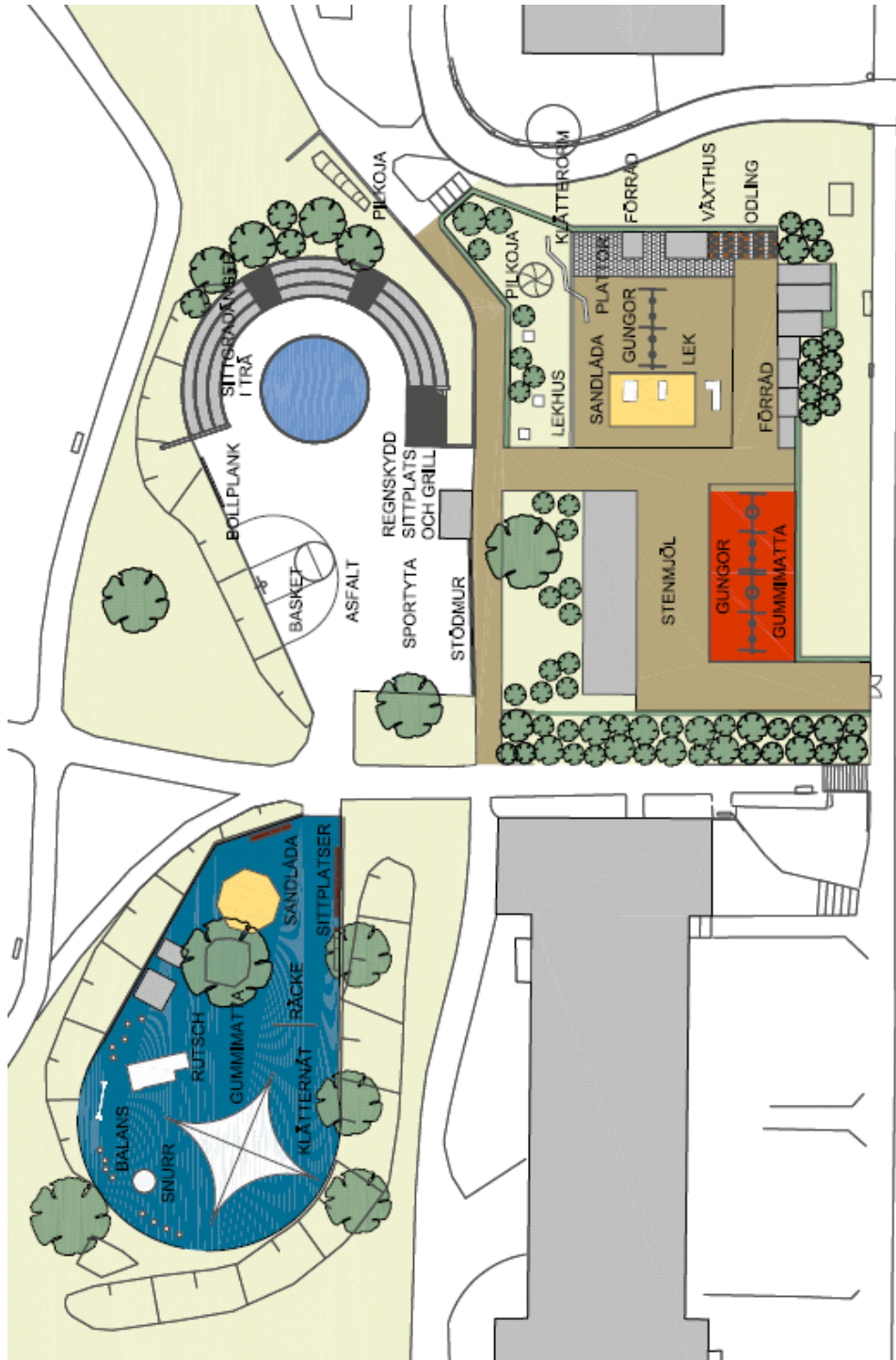
**Bakgrund**

Gustav Adolfsparkens parklek är mycket välbesökt av områdets barn. I direkt anslutning till parken finns Östermalmsskolan och Banérporten som bägge använder parken som skolgård. Dessutom nyttjas den dagligen av flera förskolegrupper. Parken slits därför mycket hårt och är i stort behov av upprustning. För att få en för alla väl fungerande parklek behöver alla ytor rustas, många lekredskap bytas ut samt tillgängligheten för personer med funktionshinder ses över.

Gatu- och fastighetskontoret lät under 2003 göra ett program för upprustning av parkleken i Gustav Adolfsparken. Detta ligger till grund för den pågående detaljprojekteringen.

**Investeringsmål och syfte**

Målet för investeringen är att tillgänglighetsanpassa och utveckla parkleken i Gustav Adolfsparken. Lekplatsens yttre begränsningar behålls i stort och ny lekutrustning tillförs. Angränsande grönytor ses över och inkorporeras delvis i parken.



**Förslag**

Förslaget innebär att den befintliga utformningen till största delen behålls, men att ytorna utnyttjas mer intensivt. Parkrummet får en allmän upprustning vad gäller markbeläggning, utrustning och vegetation. Ytan för småbarnslek kommer att utökas upp mot parken. Lekplatsen tillgänglighetsanpassas i enlighet med stadens riktlinjer. Förråden placeras mer ordnat. Diskussioner förs om en armatur över bandyplanen.

Vegetationen, belysningen och parklekshuset kommer inte att beröras av upprustningen. Dammen rustades under slutet av 1990-talet.

Banérporten, som sköter parkleksverksamheten enligt avtal med stadsdelen, har fått pengar till ett växthus från miljömiljarden, och detta kommer att placeras i anslutning till de odlingsytor som finns idag.

**Samråd**

Östermalms stadsdelsförvaltning och Banérporten har deltagit i programarbetet och projekteringen. Ett särskilt samrådsmöte hölls i september 2004. De övervägande synpunkterna var att det är mycket positivt att en upprustning görs.

**Översiktlig tidplan och ekonomisk plan**

Vid genomförandebeslut färdigställs detaljprojekteringen snarast, entreprenadupphandling samt byggskede genomförs under 2006, genom markkontoret.

Genomförandet inklusive redan genomfört programarbete och projektering beräknas uppgå till 4,7 mnkr. Under 2006 finns 4 mnkr reserverade i stadsdelsnämndens budget. Där av beräknas entreprenadkostnaderna uppgå till 3,4 mnkr. 0,5 mnkr finns avsatta för oförutsedda kostnader, 50 000 kr för byggledning och 50 000 kr för Markkontorets tid. Kommunfullmäktiges beslut innebär att medel för garantiskötsel är fördelade i stadsdelspengar i de sk nyklarna. Driftkostnaderna uppskattas bli oförändrade.

**Förvaltningens förslag**

Stadsdelsförvaltningen föreslår att stadsdelsnämnden fattar genomförandebeslut om upprustning av Gustav Adolfs parkens parklek.

SLUT