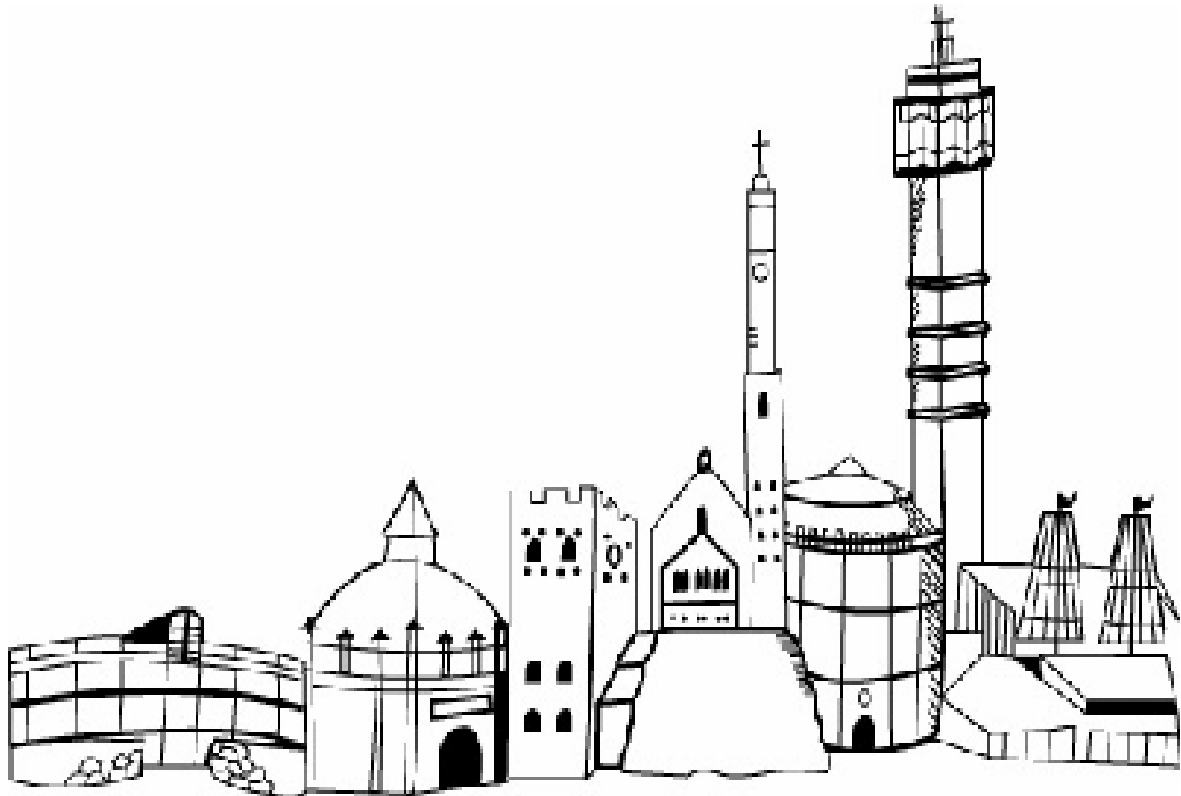




ÖSTERMALMS STADSDELSFÖRVALTNING
SOCIALTJÄNSTEN

Verksamhetsplan 2007

Familjeenheten



ÅLTA MÅTINA • RÅDIGHETEN • STATIONEN • ENGTU BEHÖRSKONEMAN • BONDEN'S FÄRRECKA • KARNÄSTENDET • MASAMISSTET

INNEHÅLLSFÖRTECKNING

VERKSAMHETSPLAN 2007 FÖR FAMILJEENHETEN	2
VERKSAMHETSBEKRIVNING	2
<i>Enhetens verksamhetsidé och övergripande uppdrag</i>	2
<i>Organisationsskiss</i>	2
<i>Enhetens grundläggande värdering</i>	2
<i>Styrdokument</i>	3
<i>Antal prestationer/brukare</i>	4
<i>Antal anställda</i>	5
<i>Planerade förändringar</i>	5
<i>Resurser, budget</i>	9
<i>Lokaler</i>	9
<i>Nyckeltal</i>	9
ÅTAGANDEN	10
<i>Staden ska vara en attraktiv plats för boende, företag och besök</i>	10
<i>Valfriheten ska öka</i>	11
<i>En trygg och snygg stad</i>	13
<i>Ekonomisk hushållning och sänkt skatt</i>	14
FAMILJEENHETENS KVALITETSGARANTI	17
FAMILJEENHETENS KVALITETSSÄKRING	21

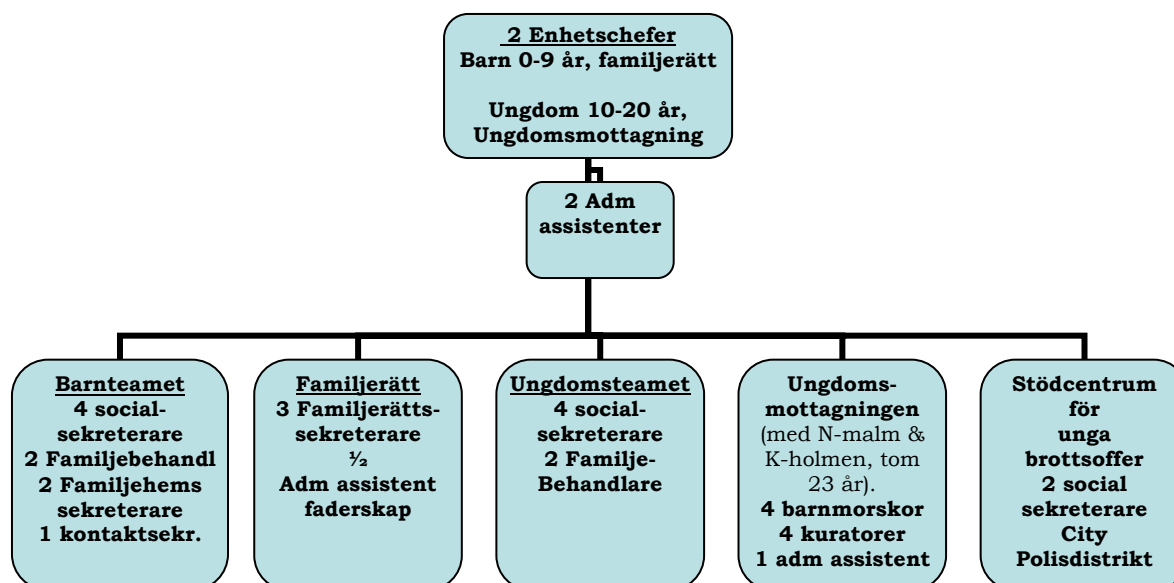
VERKSAMHETSPLAN 2007 FÖR FAMILJEENHETEN

Verksamhetsbeskrivning

Enhetens verksamhetsidé och övergripande uppdrag

Familjeenhetens målgrupp är barn och ungdomar och deras familjer mellan 0 och 20 år. Vårt uppdrag är att ge information, råd och stöd i barn- och ungdomsfrågor samt förebyggande och uppsökande verksamhet bland barn och ungdomar. Vi ska också utreda de ungas behov enligt socialtjänstlagen (SoL) eller lagen om vård av unga (LVU) i så nära samarbete som möjligt med deras familjer. Därutöver ska vi skydda unga mot vanvård och övergrepp om de utsätts för påtaglig risk att skadas. Enheten ska så långt möjligt i samverkan med familjen samordna hjälpinsatser från andra samhällsorgan för de unga och besluta om bistånd eller tvångsvård. Enheten har vidare uppdraget att verkställa beslut om vård för barn, ungdomar och deras familjer samt följa upp vården. Enheten har också att handlägga alla familjerättsliga frågor enligt bestämmelserna i föräldrabalken (FB). Familjeenheten arbetar i enlighet med stadsdelsförvaltningens handlingsprogram Kvinnofrid – Våld i nära relationer.

Organisationsskiss



Enhetens grundläggande värdering

Barn och ungdomar har rätt till trygghet, god fostran, omvårdnad, utbildning, vård och omsorg. Huvudansvaret för de unga ligger hos deras familj, släkt och nätverk samt hos samhällets generella organ: barnhälsovård, barnomsorg och skola. De unga utvecklas och växer i samspel med detta grundläggande nätverk. Socialtjänstens uppgift är att stödja detta samspel så att det främjar de ungas tillhörighet och växande och ger dem kärleksfull omsorg. Detta måste så långt möjligt ske i samverkan med de ungas nätverk i deras naturliga miljö. Svårigheter och sorger är en naturlig del av livet. Det är inte alltid säkert att det behövs en

insats när barn inte mår bra. Familjeenhetens arbete måste därför ske med omdöme, ödmjukhet och respekt för familjer som lider. Insatser ska så långt möjligt vara grundade på evidens. I undantagsfall måste vi ingripa med tvång då en familj fungerar så destruktivt att barnens hälsa och utveckling riskerar att skadas allvarligt. Vår uppgift är då att ge de unga så goda möjligheter som möjligt till en positiv utveckling av identitet, personlighet och livskraft trots ett sämre utgångsläge.

Styrdokument

Övergripande styrdokument för Familjeenhetens arbete är *socialtjänstlagen, lagen om vård av unga, föräldrabalken, förvaltningslagen, sekretesslagen* samt *FN:s barnkonvention*.

Vid stadsdelsförvaltningen finns ett antal planer för 2007: *arbetsmiljöplan, jämställdhets- och mångfaldsplan, miljöplan, plan för uppföljning av generella åtaganden, plan för dialog med enheterna, brandskyddspolicy och säkerhetspolicy*.

Styrdokument inom förvaltningen är: *handlingsprogrammet Kvinnofrid- våld i nära relationer, det lokala STAN-programmet (Östermalms tobaks-, alkohol och narkotikapolitiska program), BUS-överenskommelsen, (samverkansöverenskommelse med landstinget, för barn och ungdomar som behöver särskilt stöd) och samverkansöverenskommelse med BUP, Norra Stockholms psykiatriska klinik område City samt Kungsholmens och Norrmalms stadsdelsförvaltning kring barn till föräldrar med psykisk störning (Barnkonferensen).*

Därutöver omfattas enheten av ett antal styrdokument angivna i KF:s budget.

Handikappolitiskt program för Stockholms stad, BUS-policyn - Barn och ungdomar som behöver särskilt stöd från såväl kommunen som landstinget, Gemensamma rekommendationer för Stockholms stad och Stockholms läns landsting avseende ungdomsmottagningar, Handlingsprogram för Stockholms stads arbete inom Operation Kvinnofrid, Stockholms Tobaks-, Alkohol- och Narkotikapolitiska program (STAN), Stockholms stads brottsförebyggande program, Arbetsmiljöpolicy för Stockholm stad, Jämställdhetspolicy för Stockholm stad, Personalpolicy i Stockholm stad, Stockholms stads sociala program för att förebygga prostitutionen.

Antal prestationer/brukare

Antal prestationer

	September 2005	VP 2006	September 2006	VP 2007
Antal nya ärenden, SoL och LVU	240	300	291	360
Antal barn, FB	100	140	101	140
Antal barn i familjehem	39	35	40	40
Antal barn med kontaktfamilj/person	36	35	22	30
Antal råd/stödärenden	Ca 60	Ca 100	65	110

Trend 2007

Under början av 2000-talet var antalet aktualiserade barn varit förvånansvärt konstant, ca 250-270 barn på utredningssidan och på familjerätten ca 130 barn. Från våren 2005 har ärendeantalet ökat till 300 år 2005 och vidare till 363 år 2006. Det har även resulterat i fler kostsamma vårdinsatser, såväl i öppenvård som i form av placeringar än tidigare år. En rimlig förklaring är att tonårskullarna är ovanligt stora just nu. Kullarna minskar först 2008.

Antalet familjehemsplaceringar minskar. Antal barn och ungdomar som erhåller bistånd med kontaktfamilj eller kontaktperson beräknas vara konstant.

Familjerättsärenden visar en ökning av antalet adoptionssökande men annars inga större förändringar. Stadsdelen har under 2006 haft alltför långa väntetider för s.k. hemutredning (medgivande för adoption). Kön till hemutredning efter genomförd föräldrautbildning är sedan slutet av januari borta.

Gruppverksamheten för "barn i skilda världar" (barn i vårdnadskonflikter) är eftersökt och kommer att fortsätta 2007.

KOMET - grupperna (en strukturerad föräldrautbildning för föräldrar med disciplinproblem i förhållande till sina barn) har också varit eftersökta och erbjuds stadsdelens föräldrar under 2007. En utvecklad variant för tonårsföräldrar har erbjudits hösten 2006 och fortsätter 2007.

Familjeenheten kommer att starta gruppverksamhet för spädbarnsföräldrar i behov av särskilt stöd i samarbete med Öppna förskolan på Villagatan.

Ett projekt för stöd till barn till föräldrar med psykisk ohälsa kommer att startas i samverkan med Kungsholmens och Norrmalms stadsdelsförvaltningar och landstingets vuxenpsykiatri. Projektet stöds av länsstyrelsen.

En ökning har också skett av antalet föräldrar som söker råd och stöd i sitt föräldraskap eller i sina relationer. På samma sätt har antalet familjer som på olika sätt fått beviljat bistånd till olika stödinsatser genom familjebehandlarna ökat.

Antal anställda

Ungdomsmottagningen redovisas i separat VP

Personalkategori (antal helårsarbetande)	September 2005	VP 2006	September 2006	VP 2007
Socialsekreterare		8		8
Familjebehandlare		4		4
Kontaktsekreterare		1		1
Familjehemssekreterare		2		2
Familjerättssekreterare		3		3
Bitr. enhetschef		2		0
Assistent		2		2
Enhetschef		1		2
Totalt		23		22

Planerade förändringar

Organisation

Familjeenheten kommer under 2007 att genomföra en organisationsförändring. Enhetens ledning förändras. Funktionen biträdande enhetschef tas bort och i stället kommer två enhetschefer; en med inriktning barn en med inriktning ungdom, att tillsammans ansvara för verksamheten gemensamt. Personalansvar, ärendeansvar och driftansvar kommer att delas mellan enhetscheferna. Budgetansvar övergripande planering blir gemensamt för dem. Även om modellen innebär en minskning av antalet arbetsledare ger den en plattare struktur med kortare beslutsvägar och ett bättre direkt stöd till personalen.

Enhetens utredare och familjebehandlare kommer att arbeta i två team; ett med inriktning på barn 0-9 år och ett med inriktning på barn och ungdom 10-20 år. Varje team består av 4 socialsekreterare och två familjebehandlare. Syftet är att ge möjlighet till ett bättre samarbete mellan utredare och den egna öppenvården. Familjerätt, kontaktverksamhet och familjevård kommer att höra till barnchefens ansvarsområde, ungdomsmottagningen och det drogförebyggande arbetet till ungdomschefens. Dit överförs dessutom från 1 juli Stödcentrum, som består av två socialsekreterare för unga brottsoffer vid Citypolisens ungdomsrotel.

Ungdomsmottagningen är organisatoriskt en del av familjeenheten inom Östermalms stadsdelsförvaltning men riktar sig till alla ungdomar inom stadsdelarna Norrmalm, Kungsholmen och Östermalm. Ungdomsmottagningen arbetar även med ungdomar över 20 år - enligt avtal som gäller från årsskiftet 2006/2007 är den övre åldersgränsen 23 år, för både unga män och unga kvinnor.

Förebyggande och uppsökande verksamhet

Stadens system för fördelning av medel till barn och ungdomsvård grundas främst på skolprestationer och kriminalitet bland ungdomarna i stadsdelen. För Östermalms del är vårdbehoven främst relaterat till missbruk och psykisk ohälsa, faktorer som inte alls ingår i beräkningen. Familjeenheten är därför relativt sett mycket liten i förhållande till antalet barn och ungdomar i området. Resurserna räcker inte så långt och samverkan och koncentration på särskilt viktiga områden är nödvändiga.

Det förebyggande och uppsökande arbetet koncentreras till de viktigaste områdena:

Spädbarn och förskolebarn

- 1) Ett organiserat samarbete med BVC Riddargatan och BVC Mama Mia startas för att tidigt ge stöd och hjälp och behandling till behövande familjer.
- 2) Gruppverksamhet i samarbete med öppna förskolan Villagatan 12 för hjälp till nyblivna föräldrar och barn att bryta isolering och stödja anknytning till barnen.
- 3) Ett samarbete med förskolorna innebär svårigheter pga. det stora antalet kommunala och privata enheter på Östermalm. Möjligheten till organiserat samarbete kommer att behandlas vid två halvdagskonferenser inom ramen för Barn och ungdoms- och Socialtjänstens metodutvecklingsprojekt våren 2007.

Familjer med skolbarn i riskzon

1. Ett organiserat samarbete med skolornas elevvårdsteam byggs upp. Målet är att hjälpa barn som riskerar att utvecklas asocialt före puberteten, eftersom barnens familj och nära nätverk då har stora möjligheter att styra utvecklingen. Formerna för samarbetet kommer att diskuteras vid ytterligare två halvdagskonferenser våren 2007. Fältassistenter och polisen är också viktiga samarbetspartners.
2. Fortsatt reguljär satsning på KOMET-grupper för föräldrar med barn med uppförandestörning som tidig behandlingsinsats. Utvärderingen har visat att det är en av de mest framgångsrika behandlingsformerna för målgruppen. Den vidareutvecklade formen av föräldragrupper för tonårsföräldrar; UNGDOMSKOMET erbjuds i en andra omgång våren 2007. Familjeenheten ska utvärdera gruppverksamheten och undersöka möjligheten att låta även denna verksamhet ingå i det reguljära arbetet.
3. Grupper för barn i vårdnadstvister ”skilda världar” som reguljär verksamhet.
4. Möjlighet till individuell krisbearbetning enligt ”trappanmodellen” för barn som upplevt våld i familjen.
5. Möjlighet till deltagande i grupp för barn till missbrukare genom ”Ersta vändpunkten”
6. Ett projekt för stöd till barn med psykiskt sjuka föräldrar genomförs tillsammans med Kungsholmens och Norrmalms stadsdelsförvaltningar och landstingets psykiatri.

Tonåringar och unga vuxna

Ungdomsmottagningen är den förebyggande verksamhet som riktar sig direkt till tonåringar för att stödja deras identitetsutveckling och inträde i vuxenlivet.

Den särskilda tjänsten som drog förebyggare avvecklas från 15 februari 2007.

Arbetsuppgifterna kommer att inarbetas i den egna öppenvården för ungdomar.

Öl och tobakstillsynen kommer att utredas särskilt. Huvudalternativet är att uppgiften samordnas med Kungsholmens och Norrmalms stadsdelsförvaltningar.

Utredningsresurserna

Familjeenhetens förmåga att genomföra tillförlitliga utredningar är helt avgörande för vår möjlighet att vara till hjälp för barn och unga. Utredningsprocessen innefattar inte bara en insamling av uppgifter och korrekta analyser, minst lika viktig är utredarnas förmåga att få med familjerna och nätverket runt de unga i ett konstruktivt samarbete för deras utveckling, skydd och stöd. Utredningen omfattar även en dynamisk utforskning av familjens förmåga till förändring. Det är endast i få undantagsfall socialtjänsten måste ”rädda” barn och ungdomar undan en destruktiv miljö i strid med deras föräldrar. För merparten av de barn vi möter, som får illa, är vi lika beroende av samsyn och samarbete med barnens föräldrar och nätverk som andra samhälleliga hjälpinstanser. Vår utgångspunkt är dock svårare, dels därför att 3 av 4 familjer aktualiserats genom anmälan och inte själva sökt hjälp, dels därför att andra samhällsinstanser ofta misslyckats med sina försök att hjälpa. Familjerna har ofta upplevt otaliga misslyckanden och deras hopp och tillit är rubbad.

Systemteoretisk nätverksutbildning.

Utredarna måste därför vara skickliga i att få kontakt och etablera samarbete med ett nätverk som ofta präglas av djupa konflikter. Personalen behöver goda kunskaper främst i systemteoretiskt grundade metoder för arbete med nätverk. Vår egen öppenvårdspersonal behöver ha samma kompetens för att kunna ingå i ett bra teamsamarbete.

Den personal som saknar vidareutbildning kommer att erbjudas en tvåårig systemteoretisk utbildning i familjeterapeutiska arbetsmetoder. Utbildningen sker i samarbete med Norrmalms och Kungsholmens stadsdelsförvaltningar och startar hösten 2007.

BBIC

Socialstyrelsen har utvecklat och anpassat ett engelskt system för utredning och uppföljning av insatser LACS (Looking after children system) som i Sverige kallas "Barns behov i centrum" (BBIC). Systemet ger bra möjligheter att ge en helhetsbeskrivning av ett barns situation, vilka områden som behöver förbättras och systematiskt utvärdera insatser.

BBIC erbjuds nu de kommuner som förbinder sig att följa systemet. Om kommunen följer Socialstyrelsens normer för dokumentation och utbildning certifieras kommunen för BBIC. Stockholm förväntas anta BBIC och arbeta in det nödvändiga datastödet i paraplysystemet. Utbildning kommer att ske hösten 2007 och införandet beräknas kunna ske våren 2008.

Vård och behandling.

Socialtjänstens vård och behandling av barn och ungdom har de senaste åren utsatts för hård kritik. Kritiken är delvis befogad, men också missvisande. På Östermalm är i stort sett all vård och behandling utom hemmet motiverad utifrån skydd av barn som far mycket illa i hemmet eller som råkar in i mycket destruktiva, ofta livshotande mönster av missbruk och självdestruktivitet. Dessa barn har i samtliga fall varit föremål för kvalificerade insatser i skolan och hos barnpsykiatrin utan att dessa insatser varit tillräckliga. Socialtjänstens yttersta ansvar medför att vi får ta hand om barn och ungdomar utan att vi eller någon annan vet vilken behandling som är verksamt, eller ens om det finns en "verksam" behandling. I flera fall upptäcker vi att barnen har neuropsykiatriska och/eller begåvningsmässiga funktionsnedsättningar som inte kunnat diagnostiseras, därför att föräldrarna har uppenbara brister, som ansetts vara orsak till alla problem. Den exceptionellt stora nedskärningen av slutenvård inom barn- och ungdomspsykiatrin, har också medfört ett hårt tryck på socialtjänsten. Den har genomförts efter psykiatrireformen och omfattades aldrig av skatteväxlingen med landstinget. En helt ny grupp av familjer utan egentliga sociala problem har blivit klienter hos socialtjänsten, som enligt psykiatrireformen har ansvar för boende och sysselsättning/skola för dessa ungdomar.

Stadsdelen kan aldrig helt undvika att unga placeras på institution och i kostsamma öppenvårdsprogram. En stor del av familjeenhetens budget måste reserveras för sådana insatser. Det rör sig om ett fåtal ungdomar. 2006 motsvarade insatserna 5 helårsplaceringar på institution och något fler i kvalificerad öppenvård eller skola med behandling. Dygnspriserna för vården är fullt motiverade utifrån bemanningskostnader. En behandlingsinstitution med personal dygnet runt kostar mellan 2.200-3.600:-/dygn. Tvångsvård kostar 4.250:-/dygn. Staden deltar dock under 2007 i ett vårdkedjeprosjekt där staten subventionerar 40% av denna avgift.

Totalkostnaden bedöms vara möjlig att minska i någon mån, främst genom att stoppa en destruktiv utveckling hos ungdomar tidigare. Eftersom de berörda ungdomarna är så få –

någon promille av åldersgruppen - är dock möjligheten att ge en säker prognos liten. Dygnspriserna ökar 2007 såväl för §12-hem som för upphandlad vård.

Kostnaderna för jourhem och stödboende är höga. Jourhemsverksamheten är till stor del privatiserad och dygnsavgifterna omotiverat höga; mellan 1300-1500 kronor. Själva familjehemmet får bara 4-500:- av detta belopp. Socialtjänstnämnden har startat en jourhemsverksamhet där dygnsavgifterna är ungefär hälften så höga. Om den får fortsätta och byggas ut kommer våra kostnader att kunna reduceras avsevärt. Det finns däremot inte underlag för att starta jourhemsverksamhet i egen regi.

Stödboendekostnaderna är också höga. Dygnspriserna för ett stödboende i en träningslägenhet är omkring 1300:-/dygn. Av denna summa är hyreskostnad och uppehälle för den unge bara 3-400:-/dygn. Diskussioner har inletts med övriga innerstadsstadsdelar att starta en egen stödboendeverksamhet, vilket borde kunna gå att anordna till halva kostnaden.

Kostnaden för placering av kvinnor och barn i skyddat boende pga våld i hemmet är också höga. För vuxna är den mellan 700 och 1300:-/dygn, för barn från 200 – 800:-.

Familjehemsvården minskar långsamt eftersom antalet nyplaceringar sjunker. Enheten verkar aktivt för utbildning av familjehemmen. Kostnaden för familjehemsplaceringarna i egen regi var 2006 500:-/dygn, inkl kostnaden för familjehemssekreterare.

ÖSIS

Programområdet Barn och ungdom startade under 2006 Östermalms skolors individuella studieprogram (ÖSIS). ÖSIS är en åtgärd inom skolan, men där Familjeenheten aktivt ska delta med social utredning och planering. Verksamheten har fungerat utmärkt som skolform för de ungdomar som hittills fått plats. Samarbetet med Familjeenheten har dock ännu inte funnit sina former. Familjeenheten kommer att tillsammans med barn och ungdom och Östermalmskolorna att arbeta för att utforma ett lämpligt arbetssätt under vårterminen samt försöka hitta lösningar för en fortsättning.

På detta sätt får medarbetarna i både skolan och socialtjänsten samarbeta i ett för barnet och familjen positivt sammanhang, vilket förväntas ge goda erfarenheter för samarbetet i stort. Den metodutvecklare som anställts inom Barn och ungdom kommer under våren att koncentrera sig på samarbetsrutiner med skola och barnomsorg.

Resurser, budget

Budget 2007 (mnkr)	Kostnader	Intäkter	Netto
Administration varav	10503	0	10503
<i>Personal</i>	6811		
<i>Hyra</i>	1080		
<i>Övriga adm. kostnader</i>	2612		
Öppenvård varav	6123	147	5976
<i>Kontaktverksamhet</i>	800		
<i>Egen öppenvård inkl prevs</i>	1978		
<i>Försöks-/träninglägenheter</i>	243		
<i>Ungdomsmottagning nettokostnad 1)</i>	1102		
<i>Extern öppenvård</i>	2000		
Dygnetruntvård varav	11141	120	11021
<i>Extern vård HVB</i>	3600		
<i>Extern familjev o jouhem</i>	1606		
<i>Familjehemsvård egen regi</i>	5935		
Budget totalt	27767	267	27500

1) Se egen budget i ungdomsmottagningens VP

Lokaler

Familjeenheten finns i lokaler i Garnisonen tillsammans med övriga enheter i förvaltningen. Enheten förfogar även över en utredningslägenhet i Fältöversten. Ungdomsmottagningen drivs i samarbete med stadsdelsförvaltningarna Kungsholmen och Norrmalm i lokaler vid Odenplan, Norrtullsgatan 10.

Nyckeltal

Följande nyckeltal gäller externa insatser/antal barn. Fyra av de placerade barnen har vårdats tillsammans med en av sina föräldrar.

Verksamhet	2004	2005	2006	2007
§ 12-hem	2	1	4	2
HVB	9	10	10	8
Familjehem köpt vård	3	4	5	4
Jourhem	7	5	9	5
Stödboende	12	11	10	10
Öppenvård (extern)	14	14	11	10
Summa	47	45	49	39

De barn som placeras för vård är så få, 1-2 promille av åldersgruppen, att säkra prognoser inte är möjliga.

Åtaganden

Staden ska vara en attraktiv plats för boende, företag och besök

Nämndens mål för verksamheten

- *Det lokala kulturutbudet ska samordnas och utvecklas*
- *Medborgarna ska erbjudas lättillgänglig konsumentvägledning*
- *Lokalt inflytande över angelägna stadsmiljöfrågor ska erbjudas*
- *Parkerna ska vara en attraktiv resurs för olika grupper*
- *Varierat utbud av fritidsverksamhet ska erbjudas barn och ungdomar*
- *Förvärvsfrekvensen för de som uppbär försörjningsstöd ska öka*
- *Jobbgaranti införs*

Enhetens åtaganden

Enheten har inga åtaganden för dessa mål.

Valfriheten ska öka

Nämndens mål för verksamheten

- *Föräldrarnas valfrihet ska öka genom fler alternativ inom barnomsorgen*
- *Valfriheten för de äldre och personer med funktionsnedsättning ska öka*
- *Medborgarnas möjlighet till valfrihet ska öka genom att lättillgänglig information utvecklas*

Enhetens åtaganden

- **Information om enheten ska finnas tillgängligt på hemsidan samt i form av broschyr.**

Arbetsätt

En arbetsgrupp utformar materialet som fastställs på enhetens APT:n.

Resursanvändning

Befintlig personal och samverkanspartners som också ger information om enhetens verksamhet.

Uppföljning

På APT samt i samband med tertialrapport 1 och 2 och verksamhetsberättelsen.

Utveckling

Hemsidan uppdateras kontinuerligt.

Högre kvalitet i omsorgen

Nämndens mål för verksamheten

- *Kvalitén i omsorgen ska öka*
- ***Den enskilde ska ges större inflytande över insatserna***
- *Möjligheterna för de äldre till samvaro och aktiviteter ska öka*
- *Kvalitén avseende mat och måltidsmiljö för de äldre ska höjas*
- *Personalens kompetens och utbildningsgrad ska öka inom äldreomsorgen*

Enhetens åtaganden

- **Den enskilde ska ges större inflytande över insatserna**

Arbetsätt

Familjeenheten är för sin möjlighet att hjälpa de barn och unga som far illa beroende av samarbete. Även om ett barns bästa är riktlinje för verksamheten sker det ofta i ett konfliktfyllt sammanhang, där flera legitima intressen ofta strider: föräldrar, barn, skola. Vi arbetar sällan med enskilda klienter. Det är i stället ett nätverk runt barnet som är mål för förändringsarbetet. För att klara detta arbete, så att alla känner sig ha ett inflytande, krävs god förmåga att hantera system och att åstadkomma bra processer. Enheten kommer därför att satsa på systemteoretisk utbildning för alla handläggare och familjebehandlare.

Resursanvändning

Kurskostnad omkr 90 Tkr 2007.

Uppföljning

I handledning och på enhetens planeringsdagar.

Utveckling

Utbildning erbjuds nyanställd fast personal.

En trygg och snygg stad

Nämndens mål för verksamheten

- *Det drog- och brottsförebyggande arbetet ska utvecklas*
- *Parker och grönområden ska vara välskötta och trygga*

Enhetens åtaganden

- **Samverkan med fältassistenter och polis i arbete kring destruktiva ungdomsgäng.**

Arbetsätt

Deltagande i GASKEFF (lokalt nätverk för ungdomssamverkan) och BRÅ (lokalt brottsförebyggande råd). Rutiner för samarbete då gängbildning uppstår.

Resursanvändning

Egen personal.

Uppföljning

Inom ramen för samarbetsmötena.

Utveckling

Stor utvecklingspotential ligger i samverkan mellan olika verksamheter och myndigheter.

Ekonomisk hushållning och sänkt skatt

Nämndens mål för verksamheten

- *Se till helheten i stället för delarna*
- *Alla ska bidra till budgethållning genom delaktighet i planering, genomförande och uppföljning*
- *Effektiv lokalanvändning ska uppnås genom avveckling, omflyttning och sammanslagning*
- *Stadens styrdokument ska användas så att kommunfullmäktiges mål och prioriteringar nås*

Enhetens åtaganden

- 1. Se till helheten i stället för delarna**
- 2. Alla ska bidra till budgethållning genom delaktighet i planering, genomförande och uppföljning**

Chefer och medarbetare ska ansvara för budgethållning utifrån en samlad bedömning

- 3. Lokalerna ska nyttjas på bästa sätt**
- 4. Stadens styrdokument ska användas så att kommunfullmäktiges mål och prioriteringar nås**

1. Se till helheten i stället för delarna

Arbetsätt

Genom regelbundna möten med övriga enheter inom socialtjänsten ska Familjeenheten lära sig mer om respektive verksamhet. För bättre effektivitet och bättre stöd för brukarna ska samverkan med landstinget utvecklas och intensifieras. Enheten har representanter i Tvärgruppen, vilken uppmärksammar ungdomar i riskzonen och i Resursgruppen Kvinnofrid - våld i nära relationer, vilken uppmärksammar personer som utsätts för våld i nära relationer. Representanterna bidrar där med kompetens om barn- och ungdomsfamiljer.

Resursanvändning

Genom arbete över enhetsgränserna kommer kompetens från samtliga enheter att komma brukarna tillgodo på ett positivt sätt. Medarbetarna från respektive enhet kommer också att höja sin kompetens genom samarbetet med övriga kolleger. Genom samarbete över gränserna, ges en överblick av resurserna för den enskilda brukaren och en helhetsbild av situationen.

Uppföljning

Uppföljning sker kontinuerligt genom ärendedragning och gemensamma metoddagar.

Utveckling

Genom en effektiv samverkan förbättras klienternas möjlighet att få snabb och adekvat hjälp. Utveckling av samverkan inom och utanför förvaltningen är ett ständigt pågående arbete.

2. Medarbetare ska bidra till budgethållning genom att vara delaktiga i planering och uppföljning

Chefer och medarbetare ska ansvara för budgethållning utifrån en samlad bedömning

Arbetsätt

Budgetuppföljning och kostnader presenteras på APT varje månad. Kostnader ingår i planering inför insatser och kostnaden förköpt vård anges i beslut om insats.

Resursanvändning

Ingår i det dagliga arbetet.

Uppföljning

Uppföljning sker i samband med tertialrapporter och vid omprövning av beslut.

Utveckling

Kontinuerlig uppföljning av enhetens kostnadsbild. Varje höst särskild genomgång av insatser som bedöms dyra i förhållande till prestation.

3. Lokalerna ska nyttjas på bästa sätt

Arbetsätt

De lokaler som enheten har till sitt förfogande ska nyttjas på bästa sätt. Genom ett ekonomiskt tänkande vad gäller hyres- och driftkostnader uppnås ett effektivt lokalutnyttjande.

Resursanvändning

Genom att se förvaltningen som en helhet och ha en inställning om gemensamt ansvar för de lokaler förvaltningen disponerar.

Uppföljning

Uppföljning sker i samband med tertialrapporter och förvaltningens lokalförsörjningsplan, som redovisas i verksamhetsberättelsen.

Utveckling

Vid eventuella förändringar av verksamheten ska lokalutnyttjandet beaktas.

4. Stadens styrdokument som berör Familjeenheten ska används så att kommunfullmäktiges mål och prioriteringar nås

Arbetsätt

Enheten ska arbeta i enlighet med gällande styrdokument. Medarbetarna informeras fortlöpande då innehållet förändras i lagar och riktlinjer. Förvaltningen egna planer och policys förankras vid arbetsplatsträffar (APT).

Resursanvändning

Medarbetarna

Uppföljning

APT

Utveckling

Stor utvecklingspotential ligger i att göra styrdokumenterna mer kända och levande bland medarbetarna. Sker det, kan dokumenten revideras och utvecklas på ett bra sätt.

S

K V A L I T E T S G A R A N T I

Giltig fr.o.m. 2007-02-15

2007-12-31

Giltig t.o.m.

Familjenhetens kvalitetsgaranti

Barn, ungdomar och deras familjer ska erbjudas den hjälp och det stöd de behöver för att den minderårige ska få goda uppväxtmöjligheter.

Ditt behov av och din rätt till bistånd utreds, bedöms och beslutas om inom vår enhet. Vi ansvarar också för uppföljning av det bistånd du fått beslut om. Vi ger bistånd i form av individuellt utformade insatser till barn, ungdomar och deras familjer. Vi tar också emot ungdomar och familjer för rådgivning och stöd och erbjuder gruppverksamhet till barn och föräldrar. Vi arbetar förebyggande tillsammans med andra som ansvarar för barn och ungas situation i stadsdelen. Vi arbetar med barn och ungas familjerättsliga trygghet och erbjuder föräldrar samarbetsamtal.

Vi arbetar i enlighet med socialtjänstlagen (SoL) samt lagen med särskilda bestämmelser om vård av unga (LVU). Vi handlägger också familjerättsliga ärenden enligt SoL och föräldrabalken (FB) till exempel ungänges- boende- och vårdnadsutredningar, faderskap, samarbetsamtal samt upprättande av avtal och adoptionsutredningar. Vi följer Stockholms stads riktlinjer och annan praxis inom vårt ansvarsområde. Vi arbetar utifrån FN:s barnkonvention för att betona ett barnperspektiv.

Vi samarbetar med övriga enheter inom Socialtjänsten samt med förskola/ skola, landstingets barn- och ungdomspsykiatri, polis och andra verksamheter som i sitt arbete ansvarar för barn och unga.

Vi värnar om rättsäkerhet och tillgänglighet och att alla som har kontakt med oss ska bemötas med respekt.. Vårt uppdrag är att alltid sätta

barnets/ungdomens bästa i första hand. Ibland kan föräldrarnas och barnets/ungdomens behov vara motstridiga. Vår uppgift är då att sträva efter en lösning som är tillfredsställande för både barnet/ungdomen och föräldrarna.

ÅTAGANDE

- De beslut som fattas och de insatser som ges ska syfta till ökad självständighet.

Utredningar gällande din familjs situation skall vara sakliga och visa på såväl positiva resurser som svårigheter i föräldraskapet och barnets situation. Vid verkställighet av insatser skall det finnas tydliga mål som skall formuleras i arbetsplaner där det framgår vilken hjälp du ska få och vad du behöver göra själv för att du och din familjs situation ska bli bättre.

- Det förebyggande och uppsökande arbetet ska organiseras utifrån ett nätverksperspektiv så att befintliga resurser tillvaratas på bästa sätt.

Barn vars föräldrar har separerat och har svårt att samarbeta kring barnets behov erbjuds att delta i gruppverksamhet tillsammans med andra barn för att de tillsammans kan lära sig hantera lojalitetskonflikter och se att de inte är ensamma i sin situation.

Föräldrar som upplever att de behöver stöd att hitta bra förhållningssätt till sina barn har möjlighet att delta i så kallade Kometgrupper (en särskild arbetsmetod) tillsammans med andra föräldrar som också upplever sig ha ”bråkiga” barn.

- Biståndsbeslut ska vara tydligt formulerade

De beslut som fattas ska vara förenliga med slutsatserna i utredningen och vara formulerade så att de är lätta att förstå för dem som det gäller.

- Utifrån gällande förutsättningar ska handläggning och utformande av insatser präglas av så stor delaktighet som möjligt.

Innan socialsekreteraren ger beslut om insats skall du som förälder och om det är lämpligt även ditt barn ha möjlighet att påverka utformandet av insatsen och innehållet i arbetsplanen. Under pågående insats har du och ditt barn också möjlighet att föreslå förändringar.

- Förbättringsförslag/synpunkter/klagomål tas tillvara och används i utvecklingen av verksamheten.

FÖRBÄTTRINGSFÖRSLAG/ SYNPUNKTER/ KLAGOMÅL

Vi inom familjeenheten tar alla synpunkter och klagomål på allvar och anser att synpunkter och klagomål ger oss möjlighet att förbättra vår verksamhet.

Om du anser att vi inte lyckas upp till våra åtaganden så vill vi genast att du talar om det. Vi kommer då att ta upp dina synpunkter i arbetsgruppen och/eller med dem det berör. Tillsammans med dig försöker vi sedan komma fram till en lösning som du blir nöjd med och vi lär oss att inte upprepa misstag.

Vår ambition är att ge god kvalitet på vår verksamhet. Dina synpunkter är därför mycket viktiga, såväl klagomål som beröm. Synpunkterna tas på allvar,

sammanställs och diskuteras på våra personalmöten och rapporteras till ledning och politiker. Du kan ge dem muntligt till din handläggare, skriftligt eller till enhetschefen.

Du kan även använda dig av stadsdelsförvaltningens klagomålshantering. Stadsdelsförvaltningen har en policy för hantering av förbättringsförslag, synpunkter och klagomål med åtgärder enligt fastställda rutiner. Du kan få hjälp att lämna in synpunkter och klagomål av din handläggare, eller av personalen i Medborgarkontoret/ receptionen.

Observera att du inte ska använda dig av klagomålshandlingen när det gäller överklagan av beslut.

STOCKHOLM 2007-02-15

Leif Jarlebring
enhetschef

Toni Mellblom
enhetschef

Barn 0-9 år, familjerätt, familjevård Unga 10-20 år, Ungdomsmottagningen

Familjeenheten

KARLAVÄGEN 104, BOX 24 156,
104 51 STOCKHOLM
TELEFON: 08-508-10 345
TELEFAX: 08-662 97 90

E-post: leif.jarlebring@ostermalm.stockholm.se

Östermalms stadsdelsförvaltning

KARLAVÄGEN 104, BOX 24 156, 104 51
STOCKHOLM
TELEFON: 08-508 10 360
VÄXEL 08- 508 10 000

toni.mellblom@ostermalm.stockholm.se

DENNA GARANTI GODKÄNDES AV ÖSTERMALMS STADSDELSNÄMND 2007-02-15

S

K V A L I T E T S S Ä K R I N G

Familjeenhetens kvalitetssäkring

Så här arbetar vi på Familjeenheten för att uppnå våra åtaganden:

- Uppsökande arbete sker med inriktning på spädbarnsfamiljer med problem som hotar barnets tidiga utveckling, föräldrar med skolbarn med uppförandeproblem, ungdomar i riskmiljöer eller med riskbeteende samt allmänt mot ungdomar och föräldrar i drogförebyggande syfte.
- Förebyggande insatser av behandlande eller bearbetande karaktär riktas till familjer eller ungdomar med problem som riskerar hota barnens hälsa och utveckling.
- I den myndighetsutövande verksamheten svarar två (i enklare ärenden en) socialsekreterare för utredningen i en familj Biståndsbeslut ska vara tydligt formulerade
- I den myndighetsutövande verksamheten svarar två (i enklare ärenden en) socialsekreterare för utredningen i en familj Biståndsbeslut ska vara tydligt formulerade
- Om utredningen rör en **ansökan om bistånd** träffar ni som vårdnadshavare socialsekreterarna för att göra klart vilket bistånd ni söker. Har barnen två vårdnadshavare måste ni vara överens om ansökan. Socialsekreterarna presenterar därefter en plan för utredningen som innehåller de moment som vi kräver för att genomföra utredningen. Godkänner ni planen genomförs utredningen tillsammans med er. Vi arbetar främst ur nätverksperspektiv och vi vill ha utrett att barnens behov inte kan tillgodoses i det egna nätverket innan vi medverkar till att föra in utomstående personer i deras liv. Vi vill också träffa och tala med barnen för att utreda deras syn på situationen.
- Om utredningen visar att ni behöver bistånd från oss tar vi tillsammans fram en vårdplan för den insats som ska beviljas. I vårdplanen beskrivs målet med insatsen. Det kan avse plats på behandlingshem, familjehem, skyddat boende, öppenvårdsbehandling, kontaktperson/kontaktfamilj och stödsamtal/kurativa insatser från socialsekreterarna. I det beslut du får om insatsen framgår vilken form av bistånd du beviljats och under hur lång tid det sker. Beslut om insatsen fattas alltid av stadsdelens politiskt tillsatta sociala delegation om det gäller stadigvarande vård utom hemmet.
- Vårdplanen följs upp under tiden för insatsen och när den avslutas. Vårdplanen kan förändras om det visar sig nödvändigt.

- Om utredningen gäller **en anmälan att ditt barn kan fara illa** är det vår skyldighet att göra utredningen även om du som vårdnadshavare inte vill det. Du är som vårdnadshavare skyldig att se till att ditt barn har goda uppväxtvillkor och eftersom det också är syftet med vår utredning vill vi ha och räknar med ditt samarbete i utredningen. Lagen kräver att alla som kommer i kontakt med barn och föräldrar ska anmäla till oss om det verkar som om ett barn behöver hjälp. Anmälaren behöver inte vara säker på sin sak. Lagen syftar till att säkra barnens situation och att det därför hellre ska ske för många utredningar än för få. Det kan kännas kränkande att bli anmäld, men lagen utgår från barnets bästa.

Hur utredningen utformas beror på allvaret i anmälan och de fakta som kommer fram i utredningen. I möjligaste mån gör vi utredningen tillsammans med familjen. Vi vill höra er syn på barnens situation och vi vill träffa/tala med barnen. Tidigt i utredningen gör vi en utredningsplan som vi diskuterar med er och helst vill att vi blir överens om. Vi vill inte besvära er mer än utredningen kräver. Med er hjälp går utredningen fortare och vi ges bättre möjligheterna att hjälpa er. Ofta begär vi uppgifter från de som känner ditt barn t.ex. på BVC, förskola och skola. Detta sker nästan alltid i möten med personalen där vi vill att ni deltar i och hör och kommenterar vad som sägs. För specialutredningar begär vi hjälp av specialister t.ex. inom barn- och ungdomspsykiatri. Om det är nödvändigt för utredningen är vi skyldiga att ta kontakter även om föräldrarna inte vill det. I särskilt allvarliga fall måste vi till och med använda tvång. Tvångsåtgärderna omfattar dock bara barnen och vi använder dem bara när vi är säkra på att barn måste skyddas från faror i sin hemmiljö. Vi gör utredningen så snabbt vi kan. Normalt skall den vara klar på mindre än fyra månader. Våra register gallras alltid 5 år efter det att ett ärende är avslutat.

- Om utredningen visar att ditt barn behöver hjälp och vi är överens om hur hjälpen ska se ut utarbetar vi tillsammans med er en vårdplan för er ansökan om bistånd(se ovan).
- Om vi anser att utredningen visar att ditt barn behöver hjälp, men ni inte delar vår uppfattning kommer vi tydligt redovisa vår uppfattning för er. Vill ni ha någon annan hjälp än den vi anser bäst kan ni göra en ansökan om den hjälp ni anser bäst. Den kommer att prövas i positiv anda.
- Om vi anser att utredningen visar att ditt barn löper allvarlig risk att skadas fysiskt eller psykiskt om det inte får hjälp är vi skyldiga att se till att vården kommer till stånd. Vi förklarar tydligt vår uppfattning och skälen till ställningstagandet. Vi gör i dessa fall en vårdplan som vårdnadshavarna och barnet självt, om det är över 15 år, ska ta ställning till. Om ni samtycker till vårdplanen genomförs vården frivilligt som bistånd enligt socialtjänstlagen. Om ni inte samtycker är vi skyldiga att ansöka hos länsrätten om vård enligt lagen om vård av unga. Länsrätten beslutar om vård. Ni har i dessa fall rätt till kostnadsfri advokathjälp och även barnet får ett eget juridiskt ombud.

- Om länsrätten beslutar om vård enligt LVU bestämmer stadsdelsnämnden om barnets vård. Det sker i enlighet med vårdplanen som kontinuerligt följs upp och förändras om det behövs.
- Vi betraktar även tvångsvård som ett stöd till familjen. Vi vill ha föräldrar och barn så delaktiga som det är möjligt i planering och genomförande. Barn ska ha så goda förhållanden till föräldrar släkt och nätverk som möjligt. Därför medverkar vi till umgänge och kontakt om det inte skadar barnet. Så snart det är möjligt ska barnen åter till sin familj. Om det inte är möjligt ska barnen ha så goda relationer med sitt ursprung som möjligt.
- Om barn fötts utom äktenskap är det vår skyldighet att **fastställa faderskapet**. Normalt är det en enkel procedur mellan föräldrarna. Om det finns tveksamhet kring vem som är far använder vi DNA-prov som med full säkerhet ger besked om faderskapet. Om fadern inte är känd kan det bli en omfattande utredning. Ett barns ursprung är en viktig del av dess identitet. Detta innebär att vi lägger ned stor möda på eftersökningar, även utomlands.
- På uppdrag av domstol genomför vi utredningar om **vårdnad, boende och umgänge samt samarbetssamtal mellan föräldrar**. Utredningens syfte är att ge domstolen underlag för ett beslut som bäst tillgodoser barnet. Vi försöker hjälpa föräldrarna till en samsyn och överenskommelse om konflikten. Detta gör vi genom att så långt möjligt involvera föräldrarna och barnen i utredningen.
- Som föräldrar kan ni också begära **samarbetssamtal** hos oss och ni kan även sluta **juridiskt bindande avtal om vårdnad, boende, umgänge och kostnader** för barnet. Dessa tjänster är helt kostnadsfria.
- Vi genomför utredningar om **tillstånd att ta emot barn från utlandet för adoption**. Utredningen har tre syften: dels att utreda om ni är lämpliga som adoptivföräldrar, dels att ge er möjlighet att tillsammans med en erfaren person tänka igenom det stora åtagande en adoption innebär och slutligen att ge föräldrar och myndigheter i utlandet en bild av er när de väljer om de ska ge er förtroendet att bli förälder för deras barn.