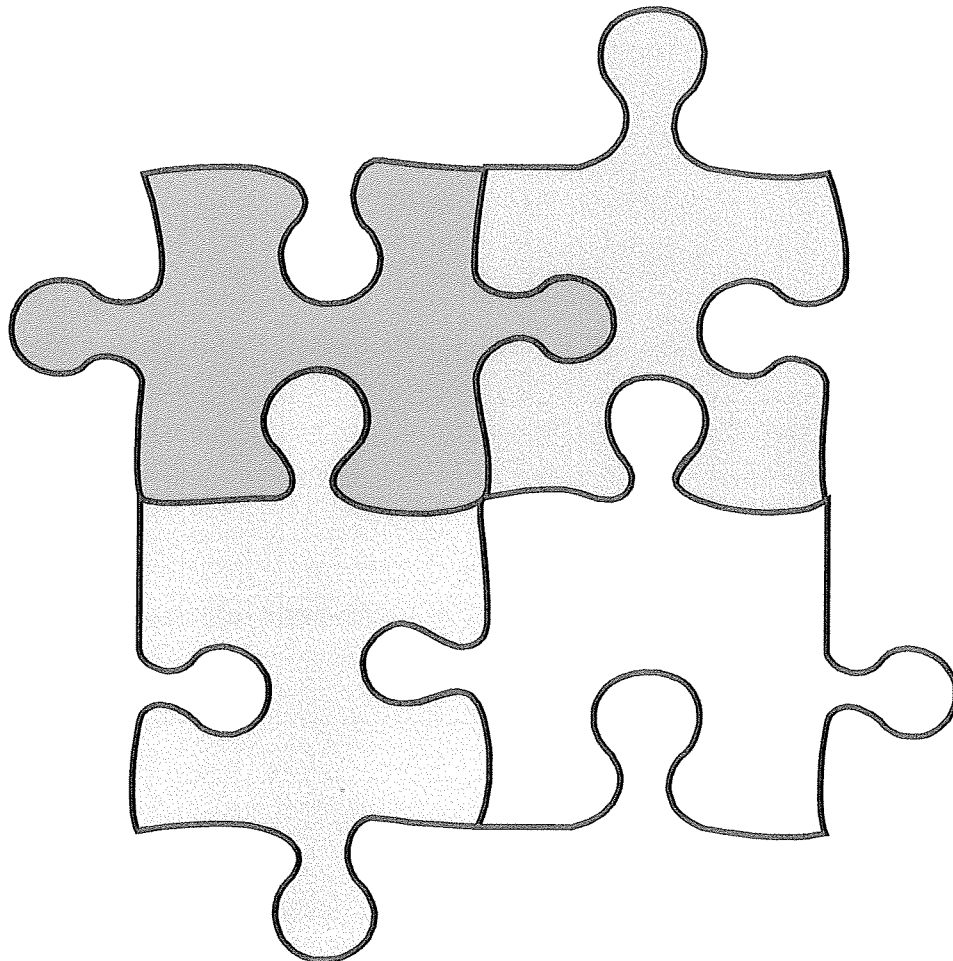




ÖSTERMALMS STADSDELSFÖRVALTNING

RAPPORT OM
SAMVERKANSATSNINGEN UNDER ÅREN
2006/2007
FÖRSKOLOR/SKOLOR OCH SOCIALTJÄNST



Metodutvecklare Anna Conzen
Östermalms stadsdelsförvaltning
2007-05-25
anna.conzen@ostermalm.stockholm.se



ÖSTERMALMS STADSDELSFÖRVALTNING

Innehåll

| | |
|--|----|
| Sammanfattning | 3 |
| 1. Bakgrund | 4 |
| 1.1 Den samlade samverkanssatsningen på Östermalm under 2006-2007 | 4 |
| 2. Metodutvecklingsprojektet | 5 |
| 2.1. Metod och arbetssätt..... | 5 |
| 2.2 Aktiviteter mellan augusti 2006 och juni 2007 | 6 |
| 2.2.1 Kartläggningen | 7 |
| 2.2.2 Mötesplatserna | 9 |
| 2.3 Reflektioner efter kartläggning och mötesplatser | 11 |
| 3. Samverkan | 12 |
| 3.1 Styrdokument och begreppsförklaringar | 12 |
| 4. Styrning, struktur, samsyn och stimulans är grundförutsättningar för samverkan..... | 13 |
| 4.1 Styrning | 13 |
| 4.2 Struktur | 14 |
| 4.3 Samsyn | 19 |
| 4.5 Stimulans av processen | 21 |
| 5. Lokal samverkansstrategi mellan socialtjänsten och kommunala förskolor och skolor på Östermalm | 22 |
| 5.1 Syfte | 22 |
| 5.2 Några viktiga utgångspunkter | 22 |
| 5.3 I höst kommer det gemensamma samverkansbygget att fortsätta..... | 23 |
| 5.4 Uppföljning och utvärdering | 26 |
| 6. Förslag på rutiner för att underlätta kommunikationen mellan verksamheterna och god handläggning i enskilda ärenden | 26 |
| 6.1 Rutiner vid anmälan och vidare handläggning | 26 |
| 6.2 Rutiner för delaktighet | 28 |
| 7. Idéer och utvecklingsområden att ta med till hösten..... | 29 |
| 8. Slutkommentar | 30 |
| 9. Referenslitteratur:..... | 31 |
| 10. Bilagor | 31 |

Sammanfattning

Programområdena Barn och Ungdom och Socialtjänsten fick i VP 2006 av Stadsdelsnämnden i uppdrag att förbättra samverkan mellan verksamheterna. Målet var att stadsdelens barn och ungdomar skulle få stöd tidigt och utifrån en helhetssyn där personalen tar tillvara varandras kompetens och kunskap. Vidare ville man stimulera den process mellan professionella som leder till ömsesidiga och tillitsfulla relationer och utvecklandet av en grundläggande samsyn. Tre projekt startades: 1) Råd och stödverksamhet genom socialtjänsten som erbjuder lättillgängligt stöd till föräldrar och personal inom förskola och skola (avslutades i december 2006), 2) Östermalms Individuella studieprogram, en skolverksamhet i nära samarbete med socialtjänsten för högstadielärover som av olika anledningar inte fann sig tillrädda i skolan och 3) ett metodutvecklingsprojekt.

Metodutvecklaren skulle strategiskt se över förutsättningarna för samverkan i stadsdelen och identifiera utvecklingsområden samt utveckla förslag till arbetssätt, rutiner och tillitsskapande arbetsmodeller.

Denna rapport är i huvudsak baserad på den kartläggning som metodutvecklaren gjorde av samverkansläget och om personalens syn på samverkan. Den fokuserar på hur man bygger upp och upprätthåller ett gott samverkansklimat. God samverkan kräver olika redskap; styrning, struktur, samsyn och stimulans. Rapporten visar på vikten av att professionella kontinuerligt möts på olika nivåer. Samverkan är en ständigt pågående lärandeprocess som behöver motivation och initiativ från de samverkande parterna och kunskap om och respekt för varandras olika uppdrag. Östermalm har arbetat för att strukturera och skapa varaktighet i samverkansarbetet.

Under våren 2007 träffades cheferna inom förskola, skola och socialtjänst, socialsekreterare och elevvårdspersonal under fyra halvstudiedagar (mötesplatser). Det formades fyra olika skolbaserade grupper med skolpersonal och socialsekreterare, som dessutom möttes på egen hand. Förskolor och socialtjänsten samlades två halvdagar för att lära känna varandras verksamheter och diskutera samverkan. Fokus låg på en tillitsskapande dialog och att diskutera olika angelägna frågor. Vid uppföljning i maj lades en plan för fortsatt samarbete hösten 2007.

Enligt utvärderingar av satsningen så upplevde det stora flertalet av alla berörda att projekten resulterat i större kunskap om den samverkande parten och att förtroendet för varandra ökat. De tror att samverkanssatsningen kommer att underlätta samverkan framöver.

Framöver, nu när grunden (dels kunskap, förståelse och tillit och dels mötesstruktur) är lagd, fortsätter utvecklandet av en gemensam plattform genom

- *ett gemensamt ansvarstagande för samverkansprocessen*
- *kontinuerliga möten mellan professionella på flera nivåer*
- *kontinuerlig tvärprofessionell kompetens- och metodutveckling* med respekt för de olika uppdragen och regelverk
- *utarbetande av handlingsplaner*
- *uppföljning och utvärdering av samverkan*

1. Bakgrund

1.1 Den samlade samverkanssatsningen på Östermalm under 2006-2007

Programområdena Barn och Ungdom och Socialtjänsten fick i VP 2006 av stadsdelsnämnden i uppdrag att förbättra samverkan mellan sina verksamheter. Målet var att stadsdelens barn och ungdomar skulle få stöd tidigt och utifrån en helhetssyn där personalen tar tillvara varandras kompetens och kunskap. Vidare ville man stimulera den process mellan professionella som leder till ömsesidiga och tillitsfulla relationer och utvecklandet av en grundläggande samsyn.

Tre projekt startades: 1) Råd och stöd (avslutades i december 2006), 2) Östermalms Individuella Studieprogram (ÖSIS) och 3) Metodutveckling med hjälp av en metodutvecklare (avslutas båda den 30/6 2007).

Råd och stöd projektet erbjöd familjer och personal inom skola och förskola lättillgängligt råd och stöd utan myndighetsutövning och registrering. Verksamheten var en del av Familjeenheten och bestod av en socialsekreterare/familjebehandlare med back up av övriga inom familjeenheten. Målet var att familjer med barn med svårigheter i förskola/skola tidigt skulle få stöd innan anmälan till socialtjänsten var aktuell. Råd och stödprojektet skulle också bidra med att sprida kunskap om socialtjänsten och öka förtroendet mellan verksamheterna.

Projektet avslutades på utsatt tid, den 31/12-2006. En eventuell förlängning var aldrig aktuell på grund av en planerad omorganisation av hela Familjeenheten. Projektet var uppskattat av förskole- och skolpersonal men inte så flitigt utnyttjat av dem som var förväntat. De såg det som en trygghet att kunna hänvisa föräldrar till något lite mindre dramatiskt än till socialkontoret. Personalen trodde att de med tiden skulle använda sig av Råd och stöd oftare.¹ Det var oklart för verksamheterna i vilka situationer det är aktuellt med råd och stöd från socialtjänstens sida. Förskola och skola ger föräldrar råd och stöd. Det är svårt att veta när socialtjänsten ska komma in på arenan. Det krävs tid och samtal för att tillsammans utvärdera (nä samsyn) i vilka situationer socialtjänstens tidiga samarbete med förskola och skola kan vara lämpligt. Projektet bidrog till att kunskap om och förtroende för socialtjänsten ökade samt beredde vägen för fortsatt dialog.

ÖSIS tillhandahöll en skolverksamhet (anpassad studiegång) för elever i år 6-9 som av olika anledningar inte fann sig tillrädda i hemskolan och där hemskolan uttömt befintliga resurser. Eleverna skulle vara aktuella på Familjeenheten för utredning eller bistånd. Skolverksamheten låg under Gärdesskolorna med samma rektor. Placering av elev skulle ske i samråd mellan elev, föräldrar, Familjeenhet, rektor för ÖSIS och hemskolan. Beslut om inskrivning skulle tas av rektor i samråd med familjeenhetschefen. Eleverna behöll sin förankring i de för honom eller henne naturliga miljöerna. Eleven hade vissa lektioner i hemskolan och tät kontakt med sin mentor. Efter en tids placering var det tänkt att eleverna skulle återslussas till sin hemskola eller om det behövdes till annan placering.

¹ Enligt utvärdering gjord av den socialsekreterare som höll i projektet, Anders Simme, genom enkät till berörd personal.

Flera elever fick på ÖSIS en ny chans i skollivet med förbättrad självkänsla och lust att lära.² Som metod utgör ÖSIS en möjlighet för elever till en ”timeout” från skolmiljön och möjligheten att arbeta utifrån en individuell studieplan. Hemskolans ges en möjlighet att se över elevens inlärningsmiljö och planera för stödinsatser. I och med socialtjänstens medverkan kan elev och familj få en allsidig utredning och ett mer heltäckande stöd.

ÖSIS var ett konkret samverkansprojekt, vilket kräver noggrann planering och fördelning av ansvar samt förberedelser innan start. I och med chefsbyten förlorades den gemensamma utgångsförståelsen av syfte och ansvarsfördelning. De samverkande parterna fick under pågående projekt åter igen arbeta med att formulera och enas om den gemensamma planen för vad som ska utföras, syfte och fördelning av ansvar.

ÖSIS får ingen fortsättning i samma tappning utan läggs tills vidare ner. Orsaken till detta är bl a den förestående omorganisationen av skolan.

Metodutvecklaren (undertecknad) fick till uppgift att se över förutsättningarna för samverkan i stadsdelen och föreslå utvecklingsområden och arbetsmetoder samt bidra till att tilliten mellan de olika verksamheterna ökade. Målgruppen var personal inom förskola, skola och Socialtjänstens enheter som handlägger ärenden rörande barn och unga. Projektiden var fastställd till ett år och avslutas enligt planerna den sista juni.

Styrgrupp för samtliga projekt:

Solveig Bellander, programchef Barn och Ungdom, ordförande

Anna-Lena Christensson, programchef Socialtjänsten

Anders Simme, familjebehandlare, Råd och Stöd

Margareta Sarberg, samordnare/barn i behov av särskilt stöd i skolan

Leif Jarlebring, enhetschef Familjeenheten

Jörgen Rådeberg, rektor Gärdesskolan och ÖSIS

Anna Conzen, metodutvecklare

Styrgruppsmöten har hållits regelbundet under projektiden. Metodutvecklaren har fungerat som sekreterare i styrgruppen.

Denna rapport beskriver i stort effekterna av alla tre projekten (den samlade satsningen) men koncentrationen ligger på metodutvecklingsdelen. Den lokala samverkansstrategi som beskrivs i senare kapitel bygger på erfarenheter från alla tre projekten men framför allt från den kartläggning av samverkansläget (genom intervjuer) och de studiedagar med representanter från de olika verksamheterna (Mötesplatser), som kom ur Metodutvecklingsprojektet. Rapporten kan med fördel läsas av berörd personal och användas vid introduktion av nyanställda.

2. Metodutvecklingsprojektet

2.1. Metod och arbetssätt

Uppdraget bestod av att:

- Undersöka och inventera arbetssätt, kulturer och förutsättningar för samverkan samt fånga upp idéer och goda exempel
- Identifiera utvecklingsområden och behov av kompetensutveckling

² Enligt personal på ÖSIS och berörda skollädaingar.

- Följa utvecklingen av Råd och stöd och ÖSIS
- Efter analys återkoppla till berörda verksamheter
- Utveckla förslag till arbetsätt, rutiner och tillitsskapande arbetsmodeller.

Inledningsvis utarbetade undertecknad en projektbeskrivning för den samlade satsningen och inkluderat i den en projektbeskrivning av metodutvecklingsdelen. Ett presentationsbrev mailades ut till samtliga berörda professionella för att informera om projektet och förbereda dem på kommande kartläggning.

Kartläggningen gjordes genom intervjuer/samtal med socialsekreterare och chefer inom Familjeenheten, biståndshandläggare på Enheten för funktionsnedsättning, stödteam, förskolechefer, skolledare och Elevvårdspersonal. Utöver dessa har samtal förts med Fältenheten och Ungdomsmottagningen.

Efter sammanställning och analys av intervjuerna utarbetades förslag till områden som behöver utvecklas. Dessa föredrogs för styrgruppen i november 2006 och delrapport skrevs.

Beslut togs i styrgruppen om att skapa mötesplatser (4 halvstudiedagar) under våren. Syftet med dagarna var dels att tillgodose personalens önskemål om att mötas och dels att personalen skulle få ta del av och reflektera över kartläggningen samt planera för hur ett samarbete skulle se ut framöver. Tanken var att genom att lära känna varandras verksamheter bättre och att prestigelöst få sitta ner och reflektera kring de olika rollerna i det gemensamma samhällsupdraget, skulle förståelsen och tilliten mellan yrkesgrupperna öka. Särskilt viktigt var att skapa strukturer som bär långsiktigt, speciellt inför skolornas förestående byte av organisationstillhörighet.

Att målgruppen gjordes delaktig i metodutvecklingen har varit en viktig utgångspunkt. De som förväntas samverka måste känna sig delaktiga i utarbetandet av handlingsplaner och överenskommelser, annars har de litet värde. Därför har det varit väldigt viktigt att lyssna på var och en på fältet och dra slutsatser utifrån deras vardag och upplevelser.

Försvårande för samverkanssatsningen har chefsbytena varit och också den förestående omorganisationen av skolan.

2.2 Aktiviteter mellan augusti 2006 och juni 2007

- **Kartläggning** genom intervjuer och samtal i olika konstellationer.
- **Seminarium om samverkan** kring barn som far illa med lärarstudenter, praktiserande inom Östermalm. Metodutvecklaren och två socialsekreterare höll i seminariet.
- **Rapport om resultaten av kartläggningen** lämnades i november till styrgruppen.
- **Studiebesök** och kontakt med andra stadsdelar och kommuner om deras samverkansarbete. Inläsning av litteratur om samverkan.
- **Delrapport** i december 2006 med förslag om bland annat studiedagar för målgruppen under våren.
- **Planering av studiedagar (mötesplatser);** praktiskt och innehåll (föredrag, grupparbete).
- **Mötesplatser**
 1. Skola och socialtjänst, 21 februari 2007
 2. Förskola och socialtjänst, 7 mars 2007
 3. Skola och socialtjänst, 9 maj 2007

4. Förskola och socialtjänst, 16 maj 2007

- **Utvärdering** av årets arbete genom enkät till personal närvarande på mötesplatserna i maj.
- **Medelsansökan** till Myndigheten för skolutveckling för fortsatt utvecklingsarbete.

2.2.1 Kartläggningen

Kartläggningen, även kallad temperaturmätningen, bestod av intervjuer med berörda professionella³ med frågor som handlade om förutsättningar för samverkan; motivation, mandat, arbetssätt, förväntningar på den andra myndigheten, tidigare erfarenheter och önskemål om framtida samverkan. De flesta intervjuer skedde enskilt och några i grupp. Delar av flera ordinarie förskolechefsmöten och rektorsmöten har ägnats åt samtal om samverkan.

När man talar om samverkan tänker många på **samverkan som ett förhållningssätt**, nämligen hur man bemöter och gör samverkanspartnern delaktig i individärenden eller i allmänna frågor. I kartläggningen på Östermalm, då personalen fick frågan om hur de upplever samverkan, så var det framför allt öppenheten respektive slutenheten och inställningen till varandra man refererade till.

Det är lätt att konstatera att förväntningarna på samverkan är höga på Östermalm. Personalen ser tydliga vinster med god samverkan, exempelvis att respekt och tillit ökar, anmälningsbenägenheten ökar, barnet hamnar i fokus, ansvars- och rollfördelningen blir tydligare, kunskap byts och ny kunskap blir till, missförstånd och misstro minskar, arbetstillfredsställelsen ökar och barnen får bättre hjälp.

Citat från personal under intervjuerna för att illustrera visionen av vad god samverkan kan uppnå:

"Gott samarbete och förtroende ökar modet att lyssna till barns signaler och ord."

"Vi ser varandra som en resurs och har därmed lättare för att motivera familjer att ansöka om/ta emot stöd."

"Vi månar om att skapa goda möten som upprätthåller föräldrarnas delaktighet och förtroende."

I allmänhet tycker de flesta att kontakterna fungerar väl i individärenden, i alla fall så länge föräldrarna ger sitt samtycke till en viss öppenhet, vilket de gör i de flesta fall.

Följande utvecklingsområden kunde identifieras i kartläggningen:

- **Stabilitet i personalgruppen.** Personalbyten och omorganisationer försvårar samverkan. Samverkan är beroende av tillitsfulla kontinuerliga relationer, därmed inte sagt att personkemin mellan personer är avgörande. Som personal investerar man tid och kraft i att bygga upp tillitsfulla relationer.
- **Kontinuitet i kunskapsutbytet mellan verksamheterna.** På Östermalm har det tidigare gjorts informationssatsningar, flera socialsekreterare har bedrivit olika utåtriktade verksamheter riktat till förskola/skola och förvaltningen har i samarbete med Landstinget och andra stadsdelsförvaltningar utfört ett gediget arbete och uppbyggnad av BUS. Olika satsningar har gjorts tidigare, t ex fanns det under något år

³ Socialsekreterare inom Familjeenheten inklusive Ungdomsmottagningen, biståndshandläggare (barn), preventionssamordnare, skolornas skolledare och elevhälsoteam, förskolechefer, fältassistenter och stadsdelens resurssamordnare för barn i behov av särskilt stöd.

en samordnare av samverkan, anställd av socialtjänsten. Ren informationssatsning från socialtjänsten, t ex om anmälan och socialtjänstens utredningsförfarande och insatser har erbjudits förskolor och skolor sporadiskt under åren. Senaste ”rundan” företogs i samband med socialsekreterare Anders Simmes turné för Råd och stödprojektet då även biträdande enhetschef Ulla Barr medverkade. Familjerätten berättar om att de var ute i förskolorna på 90-talet och informerade om socialtjänsten och ledde diskussioner om förhållningssätt gentemot föräldrar.

Vissa skolor och förskolor har mer kontakt med socialtjänsten än andra. En av förskoleenheterna har sällan kontakt med socialtjänsten då de sällan har några anmälningsärenden. Gärdesskolan F-6, hade tidigare regelbundna möten med socialsekreterare under lång tid men de upphörde vid personalbyte. Östermalmsskolan och Familjeenheten har haft kontinuerlig kontakt med samma personer inblandade under förhållandevis lång tid. GASKEFF är en bred samverkansgrupp inom stadsdelen för det förebyggande arbetet, bestående av representanter från föräldravandrare, socialsekreterare, fältassistenter, närpolis, kyrkor, IOGT-NTO/ NBV, preventionssamordnare, grund och gymnasieskolor samt föräldraföreningar på stadsdelens skolor. För närvarande finns en lokal samverkansgrupp på Gärdesskolan (skola, socialtjänst, fritid, polis, fältare, Ungdomsmottagning och preventionssamordnare). Tidigare hade Engelbrektsskolan en liknande lokal samverkansgrupp där även Norrmalmspersonal ingick men den upphörde vid personalbyte. Engelbrektsskolan har elever från flera olika stadsdelar; de två största är Norrmalm och Östermalm.

- **Förbättra kommunikationen och skapa struktur kring anmälningsförfarande och återkoppling.** Förskolan och skolan uttrycker klart och tydligt att ett viktigt och första steg mot förbättrad samverkan är att skolorna får en återkoppling/feedback på sina anmälningar. Behovet av återkoppling grundar sig på att förskolorna och skolorna behöver veta om anmälan inkommit som den ska till socialtjänsten, att den kommer att behandlas inom rimlig framtid, att den tas på allvar, att man får möjlighet att komplettera anmälan muntligt, hjälp med att veta vad som kan vara viktigt att förmedla till socialtjänsten inledningsvis och senare. Återkoppling och delaktighet underlättar också för skolan att veta hur de på bästa sätt kan stödja barnet under processen. Likaså blir det tydligare för dem när de måste larma om eventuell förnyad eller kvarstående oro. Otydlighet efter anmälan kan få till konsekvens att skolan missar att ge viktig information, missar att anmäla igen.

Socialtjänsten önskar att förskolan och skolan är tydligare i kontakten med föräldrar och socialtjänst om vad det är man oroar sig för. Likaså att de tar förnyad kontakt med socialtjänsten för att lämna upplysningar om förändrade förhållanden eller om oron kvarstår.

Framför allt förskolorna tar upp svårigheterna att skapa goda möten i svåra ärenden.

- Personalen efterfrågar **struktur, mandat och tydlighet** från chefer. De behöver känna att de ansträngningar de gör att möta andra verksamheter på ett bra sätt har sin förankring i en samverkanstanke som finns på alla nivåer som följs upp och utvärderas. Detta underlättas av om det finns *övergripande visioner och gemensam strategi*. Vidare behövs ett förtydligande av i vilka sammanhang verksamheterna kan komplettera varandra. Det är viktigt att få avlastning när man tar på sig förebyggande

arbete eller deltar i samverkansprojekt. Sådant arbete sker ofta på eget initiativ och efter personligt intresse.

- När samverkan havererar är det **viktigt att ta frågan vidare**. Låt inte eventuellt missnöje leva vidare utan lyft frågan till nästa instans eller till ett forum för utvärdering och belysning av verksamheternas olika syn på situationen. Utvärdera samverkan efter avslutat individärende för att undvika detta.
- **Tid till metodutveckling**. Det är viktigt att det finns goda rutiner och metodutveckling inom verksamheterna; handlingsprogram, ärendegång, utredningsmodell, förhållningssätt och samsyn. God intern samverkan underlättar extern samverkan. Man bör stärka professionerna genom regelbunden fortbildning och uppdatering av styrdokumentens innehåll och innebörd. Diskussioner bör föras om förhållningssätt, bemötande och arbetsmetoder. Detta ökar tryggheten och säkerheten i sin professionella roll.
- **Skapa samsyn** kring riskfaktorer och skyddsfaktorer och deras betydelse samt hur man kan samverka för att gemensamt och parallellt stärka skyddsfaktorerna.

Personalen efterfrågade följande faktorer som hjälp för bättre samverkan:

- kontinuerliga möten mellan verksamheterna för att ge varandra kunskap om verksamheterna, utbyta erfarenheter och bygga kontaktnät
- tydlighet kring vad som gäller i samverkan
- mandat
- tid
- uppmuntran och feedback
- handlingsprogram ”så här gör vi på Östermalm”
- rutiner för samtyckesförklaring tidigt i ett ärende och rutiner för återkoppling
- ökad förståelse, respekt och tillit

2.2.2 Mötesplatserna

Syftet med mötesplatserna:

- sätta igång en förtroendeskapande process
- ge motivation och engagemang för samverkan
- visa på ledningens vision och ge tydligt mandat
- lyfta fram och diskutera våra olikheter (kunskap, förklaringsmodeller, regelverk, organisation)
- få en gemensam grund att stå på (kunskapsmässigt, samsyn kring begrepp och samverkansprocessen)
- erfarenhetsutbyte
- lära känna varandra och varandras verksamheter
- klarare och tydligare roller
- formulera gemensamma mål
- tid för reflektion

Mötesplatser skola och socialtjänst den 21 feb 2007, IVA Konferenscenter och den 9 maj 2007 på Stockholms Stadsmuseum.⁴

Deltog gjorde Elevvårdsteam, skolledare, socialsekreterare, Familjebehandlare, Enhetschefer inom socialtjänsten (barn och ungdomsavdelningar), Programchefer för Barn och Ungdom och Socialtjänsten och biståndshandläggare.

Programcheferna inledde första dagen med sina visioner om samverkan och berättade om arbetet som föranlett dagens möte samt de olika delprojekt som var igång. Metodutvecklaren föreläste om ramarna för samverkan, definierade begrepp, synliggjorde våra skyldigheter och våra möjligheter. Intervjuerna från i höstas återgavs och respektive verksamhets förväntningar på den andra, förhoppningar och förslag på förbättringar synliggjordes. Utvecklingsområden identifierades.

Personalen delades in i skolbaserade grupper med bestämda kontaktpersoner från socialtjänsten. De fick under dagen lära känna varandra, berätta för varandra om sina uppdrag och arbetsätt samt diskutera olika frågeställningar. De bestämde två nya möten under våren för att sedan följa upp arbetet i maj.

Den andra mötesplatsen, i maj, blev en uppföljning av de skolbaserade gruppernas arbete och en gemensam plan för fortsatt samverkan utarbetades av varje grupp. Frågan om BUS överenskommelsens framtid och skolornas representation i BUS lyftes av Familjeenhetschefen.

Mötesplatser förskola och socialtjänst den 7 mars 2007 och den 16 maj, Stockholms Stadsmuseum.⁵

Deltog gjorde programcheferna för Barn och Ungdom och Socialtjänsten, Enhetschef inom socialtjänsten, Stödteam, förskolechefer, biståndshandläggare, socialsekreterare och familjebehandlare.

Programcheferna inledde första dagen med sina visioner om samverkan och berättade om arbetet som föranlett dagens möte samt de olika delprojekt som var igång. Metodutvecklaren föreläste om ramarna för samverkan, definierade begrepp, synliggjorde våra skyldigheter och våra möjligheter. Intervjuerna från i höstas återgavs och respektive verksamhets förväntningar på den andra, förhoppningar och förslag på förbättringar synliggjordes. Utvecklingsområden identifierades.

Personalen delades in i fyra tvärprofessionella grupper och grupperna arbetade utifrån olika färdiga frågeställningar. I slutet redovisades vad som diskuterats i grupperna. Framför allt koncentrerades mötet till att deltagarna delgav varandra hur de olika enheterna arbetar.

Under majmötet fortsatte diskussionerna i grupper. Grupperna fick prata om hur goda möten kan skapas även i svåra situationer samt hur dialogen mellan förskola och socialtjänst ska fortsätta och i vilka forum fastställdes. Till sin hjälp hade de olika fallbeskrivningar. Familjeenhetschefen höll ett kort föredrag om ett efterfrågat ämne;
- hur bemöter vi föräldrar i vårdnadstvist och deras barn och hur arbetar socialtjänsten i vårdnadsfrågor.

⁴ Se bilagda program och diskussionsfrågor

⁵ Se bilagda program och diskussionsfrågor

2.3 Reflektioner efter kartläggning och mötesplatser

Det fanns naturligtvis många olika uppfattningar om hur samverkan fungerar på Östermalm. Man menar olika saker med samverkan. De flesta refererade till hur bemötandet är och hur delaktig man får vara samt hur kommunikationen fungerar mellan verksamheterna. Uppfattningarna spände mellan att tycka att allt fungerar bra till att dialog och respekt inte existerar överhuvudtaget. Åsikterna var framför allt baserade på de erfarenheter man gjort i de konkreta ärenden man haft den senaste tiden. Vidare var synen på samverkan påverkad av de svårigheter man såg gällande t ex bristande resurser, otydligt mandat, knapp tid och avsaknad av riktlinjer. Viljan finns och alla kan se vinster med samverkan men man ser också flera utvecklingsområden. En slutsats jag drar av att personalen under intervjuerna refererade i första hand till relationerna mellan personalgrupperna som mått på samverkan så är det också relationen den grundläggande förutsättningen för samverkan i alla avseenden. Först efter att tillit är skapad kan man tänka vidare och starta konkret samverkansarbete. Efter hand och kanske särskilt efter mötesplatserna har fokus närmast sig att finna gemensamma lösningar för specifika grupper av barn eller ungdomar i behov av särskilt stöd. Ett exempel är Engelbrektsskolan och deras kontaktsocialsekreterare som påbörjat en diskussion (metodutveckling) om elever med ogiltig frånvaro och om gemensamma satsningar för ett samlat grepp kring förebyggande insatser med skolan som bas.

Vid mötesplatserna under våren sa flera att samverkan hade blivit bättre under året; bättre kommunikation och utbyte av varandra. Min hypotes är att samverkan som förhållningssätt varit i allas medvetande i och med satsningen under året och att detta påverkat motivation och attityd positivt, vilket i sin tur ger effekter på just bemötande, delaktighet och kommunikation.

Avsikten med mötesplatserna var att så många som möjligt skulle vara delaktiga. Det måste uppmärksammas att uppslutningen kring mötesplatserna var mycket god. De allra flesta i målgruppen deltog i dagarna. Det är viktigt att så många som möjligt inom en myndighet är synliga för samverkanspartnerna. Det är inte tillräckligt om bara en eller ett fåtal arbetar med utåtriktad verksamhet i förhållande till den andra myndigheten. En isolerad råd och stödverksamhet till exempel blir lätt personberoende och en egen institution, skild från övrig socialtjänst. Att en eller flera socialsekreterare utsetts till kontaktpersoner till varje skola är utmärkt för kontinuiteten men det är viktigt att personalen inom de båda verksamheterna också ser de övriga vid något tillfälle så att de får ett ansikte på dem. Spridningen av kunskap och erfarenheter blir också större om fler är engagerade i möten med andra verksamheter. Vidare är det viktigt att de insatser och den service man erbjuder är tydlig för omgivningen.

Mötesplatserna och de mellanliggande mötena för de skolbaserade grupperna har utgjort en struktur för kontinuerlig dialog mellan verksamheterna. För att värna om delaktighet och göra möjligt för lokala variationer i behov och upplägg, så uppmuntrades grupperna att själva närmare klargöra syftet inom gruppen.

På mötesplatserna uttryckte flera glädje över att få prata fritt med varandra utan prestige och revirtänkande. Redan efter ett möte uttryckte flera att förtroendet och förståelsen för vad den andra myndigheten kan bistå med ökat. En slutsats som kan dras är att attityder och beteende kan förändras genom ökad kunskap om varandra och möten mellan berörda. Dessa möten förutsätter emellertid att de föregås av förankring i ledningen och tydligt mandat och att syftet är tydligt för deltagarna. Strukturen för mötena är viktigt och att deltagarna ser att deras insats är en del av ett större sammanhang och engagemang på alla nivåer. Dessa förutsättningar

bäddar för att deltagarna ser tydliga vinster och motiv med samverkan. Det ökar deras motivation och ansvarstagande.

3. Samverkan

Samverkan som ämne kräver en viss teoretisering och begreppsförklaring.

3.1 Styrdokument och begreppsförklaringar

Alla som arbetar med barn och unga har en skyldighet att samverka i frågor som rör barn som far illa eller riskerar att fara illa. Det här regleras i lagstiftningen för såväl, skola som polis, socialtjänst samt hälso- och sjukvård. För förskolan och skolans del lyftes det in i skollagen den 1 juli 2003. Socialtjänsten har huvudansvaret för att samverkan kommer till stånd, både i individärenden och i övergripande frågor.⁶

Enligt proposition, ”Stärkt skydd till barn i utsatta situationer”⁷, ska samverkan ske både i övergripande frågor och i individärenden. Enligt propositionen bör en gemensam syn skapas bland dem som i olika sammanhang möter barn och unga som riskerar att fara illa.

Den nationella samverkansstrategin⁸ definierar mål och målgrupp:

- Att barn och unga som far illa eller riskerar att fara illa ska få hjälp i ett tidigt skede av en ogynnsam utveckling
- Att barn och unga som far illa eller riskerar att fara illa ska få stöd och skydd från samhället utifrån en helhetssyn
- Ett konsekvent barnperspektiv med barnet i fokus

Med ***barn som far illa*** avses barn som inte får sina behov tillgodosedda inom familjen. Det är barn och unga som utsätts för fysiskt eller psykiskt våld, sexuella övergrepp, kränkningar, fysisk eller psykisk försummelse. Målgruppen omfattar även barn och ungdomar med allvarliga skolsvårigheter, allvarliga relationsproblem med familj eller omgivning eller de som utsätts för mobbning, hot, våld eller andra övergrepp av jämnåriga. Det kan handla om barn eller ungdomar med ett socialt nedbrytande beteende som missbruk, kriminalitet eller annat självdestruktivt beteende. Ett viktigt påpekande är att hemförhållandena inte behöver vara otillfredsställande.

För ***barn som riskerar att fara illa*** finns ingen entydig definition. Socialstyrelsen menar att ju fler belastningsfaktorer desto större risk för barnen. Vid bedömningen får man också ta hänsyn till skyddsfaktorer.

Barn eller ungdomar med funktionshinder kan också ingå i gruppen som far illa. Det avgörande är om föräldrarna med stöd av samhällets basverksamheter kan tillgodose dessa barns särskilda behov.

Tidiga insatser handlar om tidiga insatser i en ogynnsam utveckling.

Gråzon kallas det område det råder oklarhet om vilken myndighet/verksamhet som har ansvar för att möta ett visst behov. I denna zon har ingen eller flera myndigheter ansvaret för att

⁶ Komplement till Socialtjänstlagen 1 juli 2003.

⁷ Proposition 2002/03:53

⁸ ”Strategi för samverkan i frågor som rör barn som far illa eller riskerar att fara illa”, Socialstyrelsen, 2004.

agera och/eller erbjuda insatser. Hur stor gråzonen blir är beroende av hur strikt myndigheterna avgränsar sitt uppdrag. Behovet av samverkan uppstår i gränssituationer.

Definition på samverkan: Samverkan innebär att någon eller några tillför sina specifika resurser, kompetenser och/eller kunskaper till en uppgift som man gemensamt har att genomföra. Samverkan innebär att verksamheter tillför olika perspektiv för att åstadkomma en *helhetsbedömning* av ett barns behov eller genom att bidra med den egna verksamhetens resurser till en *helhetsinsats* för barnet.⁹

Vi kan se samverkan som aktivt arbete omkring en grupp eller individ när vi identifierat ett aktuellt problem och där vi utifrån våra specifika kompetenser bidrar till att skapa helhetssyn och ge heltäckande hjälp. Vi ses kontinuerligt under en tid för att när vi nått de gemensamma målen avsluta arbetet.

Vi kan också se det i ett större perspektiv, nämligen att samverkan är ett förhållningssätt och att det finns som ett naturligt inslag i hela organisationen. Det innebär ett kollegialt synsätt, att vi ser att vi har ett gemensamt samhällsuppdrag och att det synsättet finns på alla nivåer. Vi ses regelbundet på alla nivåer för att prata om våra barn och ungdomars livsvillkor, våra förhållningssätt och för att lära av varandra.

I den här rapporten är all kommunikation mellan förskola/skola och socialtjänst med i diskussionen om samverkan. Kommunikationen mellan de professionella är grunden för samverkan och är den god så underlättar det samverkan kring det enskilda barnet. En annan central aspekt på samverkan är hur man organiserar den. Samverkan kan ske på olika sätt och skilja sig i ambitionsnivå:

- konsultation
- utarbetande av handlingsplaner och överenskommelser samt metodutveckling
- tvärprofessionella grupper av olika slag, där allmänna frågor om barn och ungdomar tas upp
- riktade insatser mot specifika riskgrupper planeras och genomförs
- samordning av insatser men var och en arbetar var för sig
- ett samgående där verksamheterna arbetar tillsammans

4. Styrning, struktur, samsyn och stimulans är grundförutsättningar för samverkan.

4.1 Styrning

Den politiska styrningen och förvaltningsledningen är viktig för överblick, samordning över sektorsgränserna och resursfördelningen. I rapporten *Tänk långsiktigt*¹⁰ diskuteras det att beslutsfattare oftast inte har möjlighet att titta utanför den egna organisationens verksamhet och att begränsade resurser inom en verksamhet kan hindra att samverkan kommer till stånd. En gränsöverskridande uppföljning av insatser för barn och ungdomar i stadsdelen gagnar helhetssyn och effektivisering av resurser. Det är så lätt att samverkan utgår från verksamheternas behov och inte utifrån barnens behov av samlad kompetens och samlade insatser.

⁹ Dito ovan

¹⁰ "Tänk Långsiktigt"; Socialstyrelsen, Skolverket och Folkhälsoinstitutets skrift.

Styrning är nödvändigt för att ge mandat och legitimitet till arbetet samt driva det framåt. Ledningens (på samtliga nivåer) attityd, syn på samverkan och på den aktuella samverkanspartnern är avgörande. Likaså är ledningens ambition när det gäller samverkan och deras samverkanskompetens¹¹ av betydelse. En tydlig styrning med överenskommelser och handlingsplaner tillgodoser behov av typen som framkom i intervjuerna, t ex ”jag vet inte vad som gäller”, ”vet inte vad ledningen vill” och ”vad gäller sekretessmässigt?” Under intervjuerna med personalen på Östermalm kom ledningens tydlighet och vilja upp ofta som en viktig förutsättning för att samverkan överhuvudtaget kommer till stånd och att motivation finns hos personalen.

Förskolechefer och rektorer bör tydligt visa för sin personal att det är viktigt att den alltid tar kontakt med socialtjänsten i de fall när det kan antas att socialtjänstens insatser kan behövas, att socialtjänsten ses som en resurs och att man ska konsultera socialtjänsten när man är osäker eller när man behöver diskutera ett tillvägagångssätt som underlättar för familjen och gör familjen delaktig. Det ska vara tydligt hur personal ska agera vid misstanke om barn som far illa. Stöd till personal som är delaktig i anmälningsprocessen är viktigt. På samma sätt bör socialtjänstens chefer visa sin personal på vägar att öka sin förståelse för skolans uppdrag och vardagsarbete samt förtydliga vilka insatser som socialtjänsten prioriterar i samverkan och hur socialtjänsten kan utgöra ett komplement till föräldrar och skolans insatser.

Varje enhets ledning måste vara medveten om sin roll när det gäller samverkan. Det går inte att hänvisa personalen till att med sin personlighet som enda verktyg söka kontakt med andra likasinnade i den andra organisationen. När samverkan havererar går det inte att endast hänvisa till personkemi eller personliga brister. En ordentlig analys av om samverkansarbetet hade sin förankring i mandat, ledning och uppföljning och om andra viktiga förutsättningar förelåg måste först belysas. Först när övriga förutsättningar för framgångsrik samverkan utvärderats kan det vara aktuellt att fälla avgörandet att misslyckandet berodde på person.¹²

Programcheferna för socialtjänsten och Barn och Ungdom har under året varit väldigt tydliga med att de prioriterar samverkan och uppmuntrar personalen att bidra till ett gott samverkans klimat i stadsdelen och till att finna konkreta lösningar. Med stort mod har de initierat flera olika projekt. Inte minst genom sin närvaro på mötesplatserna visade de tydligt sitt engagemang. Denna tydlighet har stor betydelse för samverkansfrågans förankring och legitimitet. Likaså deltog alla övriga chefer inom skolan, socialtjänsten och förskolan vid mötesdagarna. Deltagandet över lag var väldigt gott både i antal och aktivitet.

4.2 Struktur

Det är nödvändigt med struktur för att samverkan ska bli mindre personbundet och överleva personalbyte och omorganisationer. De flesta efterfrågade det i intervjuerna: ”vi har haft så många strategimöten men det ger inget i längden utan samarbetet rinner ut i sanden” och ”det hänger på personer och personligt intresse”. Flera efterfrågade tydliga handlingsplaner och riktlinjer samt tydligt mandat som skulle underlätta kontakterna mellan verksamheterna.

Det är inte personkemin som avgör samverkan utan om man har skapat en struktur eller inte.

¹¹ Samverkanskompetens: kunskap om förutsättningar för framgångsrik samverkan, etiska dilemman, samverkansteknologi: kunskap om att arbeta med mål, medel, uppföljning och utvärdering.

¹² Danermark, B (2000)

Som inledning på allt samverkansarbete bör man lägga tid på strukturarbetet. Det har man igen längre fram. Ulf Conrad¹³ ger följande exempel på checklista för uppbyggnad av samverkansgrupp:

- lära känna deltagarnas erfarenheter, kompetens och synsätt
- klargöra uppdraget för samverkan
- klargöra vilken som är målgruppen för samverkan
- förankra uppdraget hos förtroendevalda, chefer
- klargöra vilket mandat de olika representanterna har
- formulera en gemensam och tydlig plattform
- informera alla som kan beröras av projektet
- förankra uppdraget i målgruppen
- fastställa arbetsfördelning, mötesformer, beslutsordning, mandat, ersättare
- klargöra vilka resurser som finns till förfogande (ekonomi, tidsåtgång, projektarbetare, resurspersoner, lokaler mm)
- upprätta aktivitetsplan och vilka som skall ansvara för olika uppgifter
- bestämma behov av rapportering och dokumentation

Som sista punkt vill Ulf Conrad lägga till en *kontinuerlig utvärdering* av om deltagarna är nöjda med gruppens mål och uppgifter. Då kan man göra något åt eventuellt missnöje, bristande engagemang eller att möten tappar sitt fokus och blir till fikastunder. Gruppen kan hitta tillbaka till det ursprungliga syftet och ta ny fart eller bestämmer sig gruppen för att omformulera sig och kanske byta ut deltagare.

När det gäller t ex lokala samverkansgrupper mellan skola och socialtjänst (vanligtvis är också fritid, polis och kyrka med) så byggs sällan dessa grupper upp så välstrukturerat. De bör kontinuerligt erinra sig vad syftet är för att hålla fokus och motivation uppe. Sådana lokala samverkansgrupper knutna till skolor, t ex Gärdesgruppen¹⁴ fyller flera funktioner; bl a att identifiera målgrupper för gemensamma insatser, att planera det förebyggande arbetet tillsammans, att sprida kunskap om barn och ungdomars livsvillkor, att upprätthålla en beredskap inför behov av konkret samverkan kring individer, grupper eller vid större kriser. Om de strukturerar sitt arbete (t ex enligt ovan checklista) och om de får mandat och uppmärksamhet av ledningarna för sitt arbete minskar sårbarheten. Deltagarnas vidare spridning av kunskap och information in i sina egna organisationer är viktigt att utveckla.

BUS- policyn¹⁵ och Östermalms lokala samverkansöverenskommelse innehåller en tydlig struktur med forum och riktlinjer. BUS på Östermalm börjar som bäst att sätta sig i organisationerna. Därför är det viktigt att bygga på och utveckla den strukturen om man vill förbättra samverkan. Det underlättar för alla parter om det på varje nivå och mellan verksamheterna finns identifierbara befattningshavare som regelbundet träffas för att skapa samförstånd kring väsentliga och gemensamma frågor.

BUS handlar till största del om riktlinjer för samordning av insatser kring barn och ungdomar med sammansatta svårigheter.¹⁶ BUS innehåller permanenta samarbetsgrupper med ansvariga i ledningsfunktion. De samordnar resurserna på basnivån och ser till att de används så effektivt som möjligt. I BUS forumen förs tvärprofessionella diskussioner i individärenden

¹³ Utredare inom socialtjänsten i Sundsvall, Socionomen 2/2003

¹⁴ Grupp av yrkesverksamma runt ungdomar på Östermalm; skola, fältare, polis och socialsekreterare.

¹⁵ Gemensam samverkanspolicy med riktlinjer i Stockholms län, löper till 31/12 2008.

¹⁶ Barn och ungdomar som behöver tvärprofessionell kompetens från olika verksamheter.

och i övergripande frågor. I individärendena ska det hållas professionella nätverksmöten, då flera myndigheter har insatser i en familj, som bl a syftar till en gemensam planering och dokumentation, som fortlöpande följs upp. I ärendet utses en samordnare med uppgift att bevaka barnets perspektiv, värna om föräldrarnas delaktighet och följa upp de insatser som överenskommit verkligen kommer till stånd och fungerar.

Många på fältet tror att BUS är tillämpligt bara i ärenden där barn har någon form av funktionsnedsättning och där barnen är aktuella både inom stadsdelen och landstinget samtidigt. Undertecknad ser BUS riktlinjer som tillämpliga i samverkan generellt sett, när barn behöver tvärprofessionella insatser. Överenskommelserna tar t ex upp samverkan kring barn som far illa. Här nämns anmälningsskyldigheten, konsultation och rådgivande samtal till föräldrar. Det står bl a: ”Det gemensamma samarbetsorganet mellan stadsdelsförvaltning och landsting kan även utnyttjas för konsultation vid oro för barn”.¹⁷

Enligt BUS policyn ska Stadsdelsförvaltningen ha ett *internt forum* med företrädare för både bas- och specialistnivån. Det interna forumet är ett forum för stadsdelens verksamheter. Inom kommunen/stadsdelen uppstår också gränsdragningsproblem när och barn och ungdomars problem kräver både socialtjänstens och förskolan/skolans insatser. Vi behöver använda våra olika kompetenser för att bidra till helhetssyn, ge insatser parallellt och samordna dem. Flera undersökningar visar att för flertalet av de barn och ungdomar med skolvårigheter föreligger även problem i hem-och familjesituationen.¹⁸

Följande är representanter i internt forum: chefen för Familjeenheten, chefen för Enheten för funktionsnedsättning och samordnare för barn i behov av särskilt stöd inom förskola respektive skola. Sammankallande är familjeenhetens chef och möten ska ske en gång per månad. Både allmänna frågor och individärenden är tänkta att avhandlas. En diskussion förs för närvarande om skolornas deltagande i Internt forum efter den 1/7.

Utbildningsförvaltningen tar efter 1/7 över ansvaret för skolornas deltagande i enlighet med BUS överenskommelsen. Familjeenhetschefen har påbörjat en dialog med rektorerna kring deras representation i BUS och bjudit in dem till möte. De kommer som tidigare att närvara i egna elevärenden men deras deltagande är också nödvändigt i diskussioner om övergripande frågor och metodutveckling. Det är ju i detta forum de har tillgång till de andra verksamhetsansvariga och där man kan ta beslut i olika gemensamma frågor samt utveckla idéer och göra överenskommelser som blir vägledande för basnivåns vardagsarbete. Att göra överenskommelser i övergripande frågor ger förtydligande av ansvar och roller, vilket effektiviserar och underlättar arbetet på basnivån.

Jag vill lyfta fram just enhetschefsnivån som mycket viktig. För samverkan i stort betyder det mycket om cheferna på enhetsnivå kommer överens om ett forum att träffas regelbundet och når samförstånd i gemensamma frågor. Makten att ge sin personal mandat att delta i samverkan ligger till stor del på enhetschefsnivå

Förskolan och socialtjänsten tillhör fortsättningsvis stadsdelsförvaltningen och samverkan på ledningsnivå förväntas leva vidare i BUS precis som nu i övergripande frågor och gällande enskilda barn i behov av särskilt stöd. Förskolecheferna deltar i BUS möten kring enskilda elever.

¹⁷ s. 11 i Östermalms samverkansöverenskommelse

¹⁸ Messing, 2002: Barn i samhället – elev i skolan. Knut Sundells FoU-rapport ”Samhällets stöd till elever med psykosociala problem”

BUS-strukturen innehåller flera goda förutsättningar för lyckad samverkan. Den kanske viktigaste förutsättningen är att ledamöterna aktivt söker föräldrarnas samtycke och inbjuder till deras delaktighet. Riktlinjerna tydliggör målgrupp, uppdrag och ansvar. Ledamöterna har hög och jämbördig beslutanderätt inom sina enheter. En samordnare utses och har till uppgift att bevaka barnets perspektiv, värna om föräldrarnas delaktighet och följa upp att de insatser som överenskommit verkligen kommer till stånd och fungerar. Om man inte kommer överens får ansvarig handläggare föra tvisten vidare till 1) sina respektive interna forum, 2) gemensamma samarbetsorganet, 3) BUS styrgrupp och sist 4) det politiska forumet. En fördel att diskutera både ärenden och övergripande frågor i just BUS forumen är att de är neutrala forum med jämbördigt utgångsläge. Att de har så tydligt fokus på att finna gemensamma lösningar är också positivt.

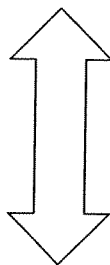
BUS- möten kräver kontinuitet, god mötesledningskompetens och dokumentation för att bli konstruktiva och hålla motivationen uppe hos deltagarna. Inom Östermalms BUS behöver dessa punkter utvecklas. En genomgång av den typ av punkter som Ulf Conrad föreslår i sin checklista kan gagna motivationen och ge styrfart.

Basnivån i BUS-strukturen utgörs av de verksamma närmst barnen och föräldrarna. På denna nivå ställs lika stora krav på samverkan och samordning av kompetens och kunskap. För att nå god samverkan på basnivån, som är de som ska klara att komma tillrätta med de allra flesta problemen, så behövs även här tvärprofessionella möten. Det räcker inte med möten bara i aktuella ärenden utan möten för att dela erfarenheter och finna samförstånd kring väsentliga och gemensamma frågor behövs.

Här nedan har jag försökt mig på att göra en bild för att illustrera de olika nivåerna för samverkan kring barn som far illa, *i övergripande frågor* och de olika uppgifterna varje nivå bör ansvara för. Kontinuerliga möten behövs på alla nivåer. Informationsöverföring mellan nivåerna är betydelsefull. Likaså är uppföljning av arbetet viktigt.

Samverkan i övergripande frågor

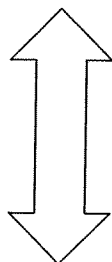
Politisk nivå



Se till alla barn/ungdomar i stadsdelen och särskilt Barn i behov av särskilt stöd (Bibass)

Uppgift: vision, mål, övergripande direktiv, resurstilldelning, följa upp.

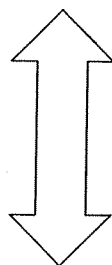
Förvaltningsnivå



Programchef socialtjänsten och programchefen för BoU/representant från Utbildningsförvaltningen och central förskoleansvarig i stadsdelen

Uppgift: prioritera, besluta om riktlinjer, överenskommelser, skapa struktur, främja diskussioner, ge mandat, riktning, uppföljning.

Enhetschefsnivå



Familjeenhetschef (0-9, 10-20)
Förskolechef/Samordnare Bibass¹⁹
Rektorer
Enhetschef funktionsnedsättning
Samordnare Fritid/Fält

Uppgift: utveckla och enas om riktlinjer, handlingsplaner, rutiner, metoder, fortbildning, uppdrag, ge uppmuntran, stöd, skapa mötesplatser.

Basnivå

Elevhälsoteam, socialsekreterare/fambeh,
Biståndshandläggare, förskola, stödteam
Fritid/fält, Ungdomsmottagning

Uppgift: Lyfta behov, föreslå rutiner, handlingsplaner, projekt, föra frågeställningar vidare.

Pilarna symboliserar samråd, uppföljning och info mellan nivåerna

Forum:

BUS gemensamt samarbetsorgan kommun/landsting
BUS internt forum möten 1g/mån
Skolbaserade konsultations och metodutvecklingsgrupper
Familjeenhetsmöten
Förskolechefsmöten
Samverkansgrupper av typen Gärdessgruppen, Gaskeff
Gemensamma seminarium, fortbildning

Övriga samverkanspartners: enskilt drivna förskolor och skolor, andra stadsdelsförvaltningar, BVC, BUP, Habilitering, MVC, Frivilligorganisationer, m.fl.

(Samverkan för det enskilda barnet finns åskådliggjort i BUS policyn och den lokala BUS överenskommelsen).

¹⁹ Barn i behov av särskilt stöd

4.3 Samsyn

Att mötas prestigelöst i samtal kring angelägna frågor (t ex synen på vilka insatser som är verkningsfulla, risk och skyddsfaktorer) i kombination med gemensam utbildning i frågan ger goda möjligheter till samsyn. Detta arbete kräver uthållighet och kontinuitet för att bära frukt.

Samsyn betyder inte att vi ska tycka lika eller att synsätten ska bli lika. Förståelse och respekt för olikheterna är viktigare. I boken *Ledarskap i en lärande organisation* kan man läsa: "För att lärande ska uppstå krävs tid både till reflektion och dialog kring gjorda erfarenheter. Lärandet visar sig inte alltid stimuleras av ett samfällt agerande och värdemässig likriktning, utan tvärtom förutsätter lärande en mångfald av olikheter, konfrontationer mellan olika perspektiv och till och med konflikter som leder till ifrågasättande och dialog."

Vi kan nå samsyn kring t ex målgrupp, verkningsfulla metoder och mål. Vi måste då prata om bland annat följande:

- Vilka barn behöver vi samverka kring? Vilken problematik?
- Vilka insatser är relevanta?
- På vilken arena?
- Risk och skyddsfaktorer
- Hur skapa goda möten även i svåra situationer?
- Vad behöver vi för att kunna samverka?
- Tidiga insatser
- Förhållningssätt

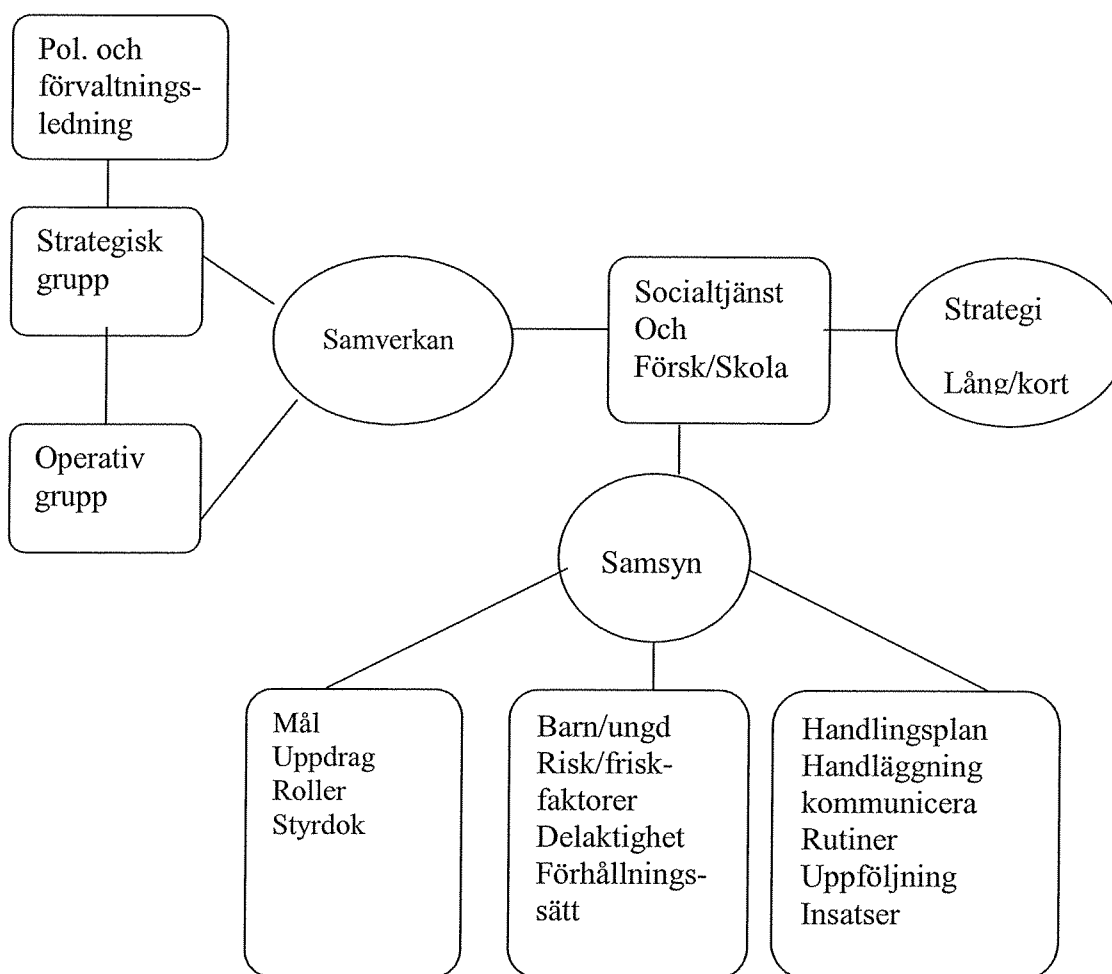
För att nå samsyn behöver man kunskap om bl a risk och skyddsfaktorer samt om verkningsfulla metoder för att komma tillrätta med problem. Sådan kunskap bör båda verksamheterna tillägna sig för att kunna mötas i jämbördig dialog. Varje verksamhet måste vara medveten om sin roll och sitt ansvar och vad de kan bidra med. För att en konstruktiv dialog ska kunna föras om t ex hemmasittande barn, måste både skola och socialtjänst (och BUP i förekommande fall) veta vad som lagmässigt förväntas av dem. Råder det oklarhet i ansvarsfrågan måste den diskuteras och lösning nås. Skolverket skriver i ett beslut: "Att det i kommunen måste finnas en beredskap och rutiner för att hantera även komplicerade elevärenden." "Det krävs ett betydligt fastare grepp på kommunnivå för att ge de enskilda skolorna förutsättningar och stöd att finna konkreta lösningar."²⁰ Riktlinjer i denna och liknande frågor kan klarläggas av verksamhetschefer/enhetschefer i BUS forum där övergripande frågor tas upp för diskussion och klarläggande. Med riktlinjer som tydligt visar ansvarsuppdelningen kan basnivån lättare samverka kring utredning och insatser för barnen. Om inte riktlinjerna räcker i det enskilda fallet kan ärendet tas upp i BUS, som erbjuder ett strukturerat förfarande för samordning av resurser/insatser och hur dessa frågor ska lösas med barnet i fokus.

Samsyn kan underlättas med verktyg för att tala samma språk. I en av Malmös stadsdelar använder man sig av riskbedömningsverktyg både i förskolan/skolan och inom socialtjänsten. Skolorna och socialtjänsten har gemensamt utbildat sig om skolkets olika orsaker och gemensamt utarbetat en handlingsplan för att minimera ogiltig frånvaro i skolan. Komet är en metod som är användbar såväl inom skola och förskola, som inom socialtjänsten. Den innehåller tydlig målgrupp, tydlig metodik och ett enhetligt språk. På Östermalm finns KOMET-utbildade socialsekreterare och specialpedagoger som erbjuder utbildning av föräldrar respektive handledning till skolpersonal. De har träffats för att delge varandra

²⁰ Beslut Skolverket 2005-08-16. Dnr 51-2004:2575

kunskap och erfarenheter om metoden samt för att sprida information om de tjänster de erbjuder. Systemteoretiskt tänkande med fokus på sammanhang och nätverkets betydelse är en framgångsfaktor enligt bland andra Nätverkshuset i Älvsjö. Genom detta skapas en helhetssyn runt varje barn.

Skolor kan vara hjälpta av att sätta sig in i socialtjänstens utredningsmodell, Barns behov i centrum, BBIC och genom att utveckla sina egna utredningsverktyg. Rektors ansvar för att elever i behov av särskilt stöd får en allsidig utredning och bedömning gjord är nu ytterligare förtydligat i lagstiftningen.²¹ Detta innebär att elevvårdsteam kommer att behöva stärkas och utveckla sitt samarbete inom gruppen och med sina samverkanspartners. Skolsocial kartläggning är ett arbetssätt som kuratorer i Stockholm har utarbetat och som har flera beröringspunkter med BBIC.



Bilden visar en översikt hur ledningsstruktur och samsynsarbetet hänger ihop för att nå varaktiga strategier för samverkan.²²

²¹ Efter regeringsbeslut om förändring i skolformförordningarna. Gäller from den 1 juli 2006.

²² Delvis omarbetad bild från Brämhult, Borås kommun.

4.5 Stimulans av processen

Samverkan är en lärandeprocess.²³ Flera forskare förordar att man skapar en spelplan där man möjliggör för tjänstemän på olika nivåer att kommunicera över verksamhetsgränserna och ta ett gemensamt ansvar för barn och ungdomar i behov av särskilt stöd utifrån olika modeller, baserade på behov, kunskaper och erfarenheter. Formen för samverkan blir då en ständig process istället för en färdig modell.²⁴

Konkreta samverkansprojekt och bärande metoder utvecklas ur enträget och kontinuerligt samtalande. De medarbetare och chefer som aktivt deltar i olika sektorsövergripande diskussioner bör uppmuntras och stärkas. De tar ett gemensamt ansvar att överbrygga och undanröja ”gråzonen” mellan myndigheterna. Några framgångsrika samverkansprojekt jag varit i kontakt med (t ex Nätverkshuset i Älvsjö och Familjecentralen i Spånga/Tensta) berättar om flera års regelbundna möten mellan chefer inom de olika verksamheterna. På dessa möten har de fört en prestigelös diskussion, lärt känna varandras uppdrag, diskuterat innebörden av att ha barnet i fokus och andra centrala frågor som har tydliggjort ansvarsområden och möjligheter.

Samverkan mellan enheterna måste alltid hållas levande och inte bara på ledningsnivå. Det är viktigt att samverkan utvecklas på den nivå som möter barn och föräldrar, dvs Elevvårdsteam och socialsekreterare. När detta samarbete fungerar och det finns ett förtroende för varandras yrkesförutsättningar brukar lösningar lättare kunna finnas.²⁵

För att stimulera processen behövs:

- Uppmuntran
- Forum att mötas
- Gemensam fortbildning
- Uppföljning

För att upprätthålla en positiv samverkanskultur krävs en gemensam syn på samhällsuppdraget, professionell kommunikation och ett förebyggande arbete där samverkan utgör en naturlig del. Det är nödvändigt att skapa en gemensam grundstruktur.

²³ Danermark, 2004.

²⁴ Bölander-Ramstedt (2003)

²⁵ Tjänsteutlåtande, Dnr 2005-1056-009, Barn och Ungdom, Östermalms sdf.

5. Lokal samverkansstrategi mellan socialtjänsten och kommunala förskolor och skolor på Östermalm

5.1 Syfte

På många håll i Sverige startar tillfälliga samverkansprojekt som under sin levnadstid blir effektiva och ambitiösa. Tyvärr är erfarenheten att många av dem trots detta inte når sina mål och att de inte påverkar vardagssamarbetet och samarbete på lång sikt.²⁶

Syftet med en lokal strategi är att lyfta fram de förslag och de överenskommelser som har gjorts mellan Östermalms verksamheter under året så att de inte faller i glömska. Vidare är syftet att lägga en grundstruktur för att upprätthålla och utveckla samverkan på lång sikt. Särskilt viktigt blir detta i och med att skolorna lämnar Östermalms stadsdelsförvaltning och går in under Utbildningsförvaltningen. Varje skola för sig lämnas med ansvaret att på egen hand upparbeta goda relationer och samverka med socialtjänsten. En enskild skola kan också ha flera olika stadsdelsförvaltningar att samverka med, då eleverna kommer från olika håll. Familjeenheten måste rikta sig mot alla skolenheter – det finns efter den 1/7 ingen definierad sammanhållande funktion för barn i behov av särskilt stöd. En samverkansstrategi är viktig också för samarbetet mellan förskola och socialtjänst och inte minst på grund av att kontakterna dem emellan är så pass sporadiska på Östermalm att rutiner har svårt att etablera sig och utvecklas.

Sedan augusti 2006 har vi arbetat metodiskt och strategiskt med samverkan i stadsdelen. Vi har arbetat för att skapa motivation och att samverka som förhållningssätt ska genomsyra de berörda verksamheterna. Att man *vill* samverka och ser vinster med det är avgörande för att samarbete kommer till stånd. De olika organisationerna behöver se att de är en del av en helhet, att barnen på Östermalm är allas ansvar och att vi arbetar med samma barn fast oftast vid olika tid och i olika rum. Vi har med så många som möjligt delaktiga försökt att skapa något nytt tillsammans. Vidare har vi arbetat för att stärka en positiv syn på varandra. Dessa faktorer möjliggör så småningom att vi kan höja ambitionsnivån och utveckla samverkan (ta det ett steg längre än tidigare).

Resultatet av årets satsning förväntas bli en ökad förståelse för våra respektive uppdrag och roller, en ökad tillit till varandra och därmed bättre förutsättningar att samverka framöver och möta barn och föräldrar på ett bättre sätt. Likaså ska vi ha lagt grunden för en varaktig struktur för samverkan i nära samarbete med BUS strukturen.

5.2 Några viktiga utgångspunkter

- Samverkan i individärenden sker när samtycke från de det berör finns och när det är relevant. Samtycket måste vara tydligt utformat så att de det gäller vet vilka kontakter som tas och vad som sägs. De professionella ansvarar för att metoder väljs som inkluderar föräldrar och, när det gäller ungdomar, även den unge själv.
- Respekt råder mellan de professionella för deras olika regelverk och uppdrag.
- Personalen har ett aktivt och professionellt förhållningssätt. Varje verksamhet har eget ansvar för sin interna verksamhetsutveckling, sitt interna utvecklingsarbete kring

²⁶ Sundell & Colbiörnsen (1996) och Hindberg B (2001), enligt Socialstyrelsen.

uppdrag och ansvarsområde. För att samverkan ska fungera måste varje verksamhet, varje anställd inom en verksamhet, veta vad som är verksamhetens uppdrag.Handledning i sin yrkesroll och fortbildning kring t ex föräldrasamtal och samtalsmetodik ligger inom den egna enhetens ansvar.

- I en väl fungerande samverkan informerar huvudmännen varandra om planerade förändringar i den egna verksamheten som kan påverka förutsättningarna för samverkan eller samordning, eller få andra konsekvenser för den andre huvudmannens verksamhet.

5.3 I höst kommer det gemensamma samverkansbygget att fortsätta

- Respektive enhet tar ansvar för att processen hålls levande. Särskilt ansvar eller uppföljning av processen bör läggas på BUS forumen. Detta innebär en förstärkning av BUS syfte att också diskutera övergripande frågor. Detta ansvar ligger i linje med BUS ambitioner att rusta och effektivisera verksamheterna på basnivån genom att underhålla basnivåns förutsättningar för samverkan och undanröjandet av eventuella hinder.
- Personalen möts regelbundet på flera nivåer för kunskapsutbyte, konsultation och för att tillsammans utveckla strategier/metoder för att komma tillrätta med olika problematik. Det kan gälla barn och ungdomar där vi alla eller flera aktörer är engagerade och där vi behöver diskutera våra olika roller, t ex stor ogiltig frånvaro, tidiga insatser för barn med stora beteendeproblem eller emotionella problem. Ett angeläget ämne att diskutera är strategier för hur vi ska stödja elever med allvarliga skolsvårigheter, särskilt aktuellt efter erfarenheterna av ÖSIS.
- Fritid/fält, BVC och BUP bjuds med att delta i arbetet. De är viktiga aktörer kring barnen.
- En kompetensinventering över sektorsgränserna och en översyn av behov av kompetensutveckling görs.
- Personalen deltar gemensamt i relevant fortbildning och för tillämpningsdiskussioner i anslutning till den.
- Metoddagar/seminarier anordnas med målet att nå samsyn kring risk och skyddsfaktorer samt verkningsfulla metoder.
- Nyanställda får kunskap om samverkan och tar del av verksamheternas intentioner med samverkan.
- Nya mötesplatser anordnas för att följa upp hur samverkan fungerar. De används också för utbyte av kunskap och för gemensam kompetensutveckling. Programchefen för socialtjänsten ansvarar för att anordna nästa mötesplats för personal från förskola, skola och socialtjänst. Denna planeras till våren 2008.

För att klara detta fortsatta utvecklingsarbete behövs

- en samordnarfunktion, inom någon befintlig tjänst, som håller ihop arbetet, stödjer strukturen, är motor, gör kompetensinventering och anordnar studiedagar när det är aktuellt med professionsövergripande aktiviteter.
- avsatt tid i ordinarie personals tjänster (Elevhälsoteam, skolledare, socialsekreterare och chefer inom socialtjänsten, biståndshandläggare)
- medel för kompetensutveckling, studiedagar och seminarier

FÖRSKOLA OCH SOCIALTJÄNST

I BUS permanenta forum deltar för närvarande inte förskolechefer annat än i enskilda individärenden. De representeras i andra avseenden av Programchefen för Barn och Ungdom och Resurssamordnaren för förskolebarn i behov av särskilt stöd. För att förskolechefer ska kunna delta i tvärprofessionella diskussioner/metodutveckling och för att tillförsäkra en vidare spridning i sina led kommer förskola och socialtjänst att mötas på följande sätt:

- Enhetschef inom Familjeenheten och enheten för Funktionsnedsättning deltar en gång per termin i del av förskolechefsmötet. Deltagarna konsulterar varandra, identifierar utvecklingsområden, följer upp samverkan, beslutar om insatser för att stärka samarbetet, planerar gemensam fortbildning och informationsåtgärder ut i personalgrupperna. En förskolechef har fått i uppdrag att se till att frågan kommer på dagordningen.
- Förskolecheferna deltar 1 gång per år i Familjeenhetens enhetsmöte och möter alla socialsekreterare. Enheterna delger varandra hur verksamheterna ser ut och vad de erbjuder familjer.
- Gemensam fortbildning. Båda verksamheterna tar ansvar för att delge varandra relevant fortbildning. Förskolorna och socialtjänsten kommer att vidarebefordra intressant fortbildningsinfo till varandra.
- Förskolan och socialtjänsten har inga fasta konsultationsmöten. Det som föreslagits under studiedagarna är följande:
 - förskolorna tar kontakt med Familjeenheten för konsultation per telefon eller så kommer socialsekreterare eller enhetschefen på Familjeenheten ut till förskolan vid behov
 - enhetschefen på familjeenheten kommer på förskolornas önskemål ut till förskolorna och informerar all personal om socialtjänstens arbete, om ny kunskap, om verkningsfulla metoder och berättar om vad socialtjänsten ser för angelägna områden att samverka kring. Vid dessa möten har förskolorna möjlighet att ta upp angelägna frågor för diskussion
 - förskolorna och socialtjänsten kommer att aktivt ta kontakt med den andra verksamheten också när frågor uppstår i individärenden som kräver en gemensam diskussion och klargörande.

SKOLA OCH SOCIALTJÄNST

Vid mötesplatserna kom verksamheterna överens om att fortsätta mötas i de skolbaserade grupperna. Arbetet kommer att i huvudsak handla om konsultation och metodutveckling. Skolorna och socialtjänsten kommer också att föra tvärprofessionella samtal kring metoder (t ex Komet och Skilda Världar) och deras effekter.

Skolbaserade konsultations- och metodutvecklingsgrupper möts regelbundet, en till flera gånger per termin. Varje grupp kommer inbördes överens om syfte, mål, deltagare och vem som sammankallar. Familjeenheten utser kontaktsocialsekreterare till varje skola. I möjligaste mån styrs ärenden, aktualiserade av skolan, till kontaktsocialsekreteraren. Detta medför viktig lokal- och personkännedom. En personal på skolan är ansvarig för att komma överens med kontaktsocialsekreteraren om mötestider.

Planer för fortsatta möten:

Hedvig Eleonora

- träffas regelbundet; ett par gånger per termin
- diskutera utifrån fallbeskrivningar
- bjuda in varandra till gemensam kompetensutveckling
- göra gemensamma studiebesök till goda exempel på bra samverkan
- gemensamt med föräldrar vid anmälningssmöte prata om återkoppling till skolan
- utarbeta handlingsplan kring anmälan (Ett utkast finns redan - se bilaga.)
- socialsekreterare kommer till skolan i höst för att träffa all personal och berätta om hur socialtjänsten arbetar
- personalen på Enheten för funktionshinder deltar som konsulter vid behov

Östermalmsskolan

- gruppen har fokuserat på anmälningssituationen och ska utarbeta en handlingsplan
- gruppen diskuterar vägar för hur man återför information till skolan i sittande möte med föräldrarna
- gruppen ses en gång per termin till att börja med för konsultation och för att upprätthålla kunskap om varandra och varandras roller (en medlem sammanfattade syftet med mötena som följer:
kunskap - förståelse – bemötande – förhållningssätt)
- delta i gemensam fortbildning i aktuella frågor

Gärdesskolorna

Gruppen ser flera syften med fortsatta möten:

- kunskapsöverföring om hur de olika verksamheterna arbetar
- diskutera utifrån referensärenden hur samverkan kan ske, hur verksamheterna kan komplettera varandra och ställa krav på varandra
- hitta vägar för att i samverkan komma tillrätta med olika problematik, t ex i ärende där lärarna varit oroliga en längre tid men orsakerna till problemen är diffusa eller i ärenden med mycket stora, ofta sammansatta, svårigheter
- delge varandra omvärldskunskap
- delta i gemensam fortbildning
- gruppen ska träffas igen i höst och rektor är sammankallande

Engelbrektsskolan

- gruppen har gått igenom allas funktioner och vet vad alla gör
- de fortsätter sitt samarbete på olika plan; dels i individärenden med konsultation, råd och stöd samt trepartsamtal vid anmälan och dels i förebyggande arbete, t ex planering av kampanjer, föräldramöten och drogförebyggande arbete enligt ÖPP.
- gruppen ska ses 1 gång per termin och biträdande rektor Margareta Sarberg är sammankallande.
- delta i gemensam fortbildning. Den 11 maj lyssnar flera ur gruppen på Terje Ogdens föreläsning om skolans skyddande roll för elever med svårigheter.

Övrigt:

BUS strukturen innehåller flera forum och vilka ledamöter som ska ingå är i vissa delar oklart i skrivande stund. Socialtjänsten och skolledarna tar beslut i denna fråga i höst men diskussionen startar redan vid nästa BUS möte i maj.

Vid ett rektorsmöte under våren kom några rektorer överens med Familjeenheten om att söka medel från Myndigheten för skolutveckling för sitt fortsatta utvecklingsarbete. En första intresseanmälan har lämnats in till Utbildningsförvaltningen. Under sommaren och senast i augusti får den enskilda skolan eller skolor gemensamt och tillsammans med Familjeenheten närmare konkretisera projektansökan inför inlämnandet till myndigheten i september.

5.4 Uppföljning och utvärdering

Varje enhet följer regelbundet upp hur mötena mellan sin personal och samverkanspartnerna utvecklas. I BUS kan man göra en gemensam utvärdering av samverkansläget och överblicka behov av eventuell förstärkning. Enligt BUS policyn för staden så har BUS som uppgift att se till att verksamheterna är rustade för sina uppgifter, vilket också då kan gälla hur de är rustade för samverkan.

Samverkan i individärenden

- Efter avslutat ärende, i vilket förskolan/skolan är anmälände myndighet, tar handläggande socialsekreterare eller enhetschef kontakt med förskolan/skolan för att utvärdera kontakterna. Då klargörs om metodiken varit bra, om deltagande och bemötande. Lärande för båda parter.
- I ärenden där samarbetet havererat och/eller föräldrarna klagar på handläggningen lyfts frågan till respektive chef eller till internt forum för ett klargörande möte. Goda erfarenheter har gjorts under året när en oberoende samtalsledare anlitas för att leda uppföljningsmöte mellan professionella. Mötet måste ske med beaktande av Sekretesslagen.

Generell samverkan

- Alla enheter har med samverkan som en punkt på dagordningen på sina enhetsmöten för att utvärdera sin egen insats för samverkan samt för att sprida aktuell information i sina egna led.
- De skolbaserade konsultationsgrupperna utvärderar sitt samarbete en gång per år.
- Samverkan följs upp i Verksamhetsberättelserna och beskrivs i Verksamhetsplanerna.

6. Förslag på rutiner för att underlätta kommunikationen mellan verksamheterna och god handläggning i enskilda ärenden

6.1 Rutiner vid anmälan och vidare handläggning²⁷

Dessa rutiner kan med fördel diskuteras i forum där personal möts från förskola/skola och socialtjänst. Revideringar och förtydliganden kan göras gemensamt.

- En anmälan ska som regel vara skriftlig. I akuta fall kan en muntlig anmälan göras. Den ska kompletteras med en skriftlig anmälan inom ett par dagar.

²⁷ Delvis tagna från Staffan Olssons förslag till handlingsprogram för samverkan kring barn i riskzonen. Staffan Olsson utbildar i frågor som gäller samverkan, sekretess och anmälningsplikt. staffanolsson@hem.utfors.se. Hemsida: www.tystnadsplikt.com Bok: Sekretess och anmälningsplikt i förskola och skola, Studentlitteratur förlag.

Anmälan kan göras vid ett treparts överlämnandemöte, där socialtjänst, anmälare och familj deltar. Boka gärna vid detta tillfälle in tid för ytterligare gemensamma möten. (Blankett för anmälan av ärenden finns sedan tidigare på familjeenheten.)

- Socialtjänsten bör tidigt informera klient och anmälare om den vidare arbetsgången i ett enskilt ärende. Detta kan ske vid ett trepartsmöte enligt ovan eller familjen och anmälarerna var för sig. Vars och ens ansvar beskrivs i den vidare handläggningen. En utredningsplan kan utarbetas av socialtjänsten och sedan med samtycke presenteras för anmälarerna.
- Vårdnadshavaren ska inte informeras om att en anmälan görs om mycket känsliga uppgifter i utredningen, om detta innebär en risk för betydande men för barnet (SekL 14:4, st.2). Detta kan t ex gälla vid misstanke om misshandel eller sexualbrott med en vårdnadshavare som förövare.
- Socialtjänsten ska alltid meddela varje anmälare vem/vilka som är handläggare och deras telefonnummer. Anmälarerna ska också upplysas om sin skyldighet att kontakta socialnämnden ifall nya uppgifter av vikt framkommer under utredningstiden eller om sin rätt att ställa frågor till handläggaren. Dessa frågor kan sedan besvaras om inget sekretesshinder finns. Några slags uppgifter som oftast utan sekretesshinder kan besvaras är de som redan är kända av anmälarerna eller som i övrigt är harmlösa eller positiva.
- Då socialnämnden i sin utredning tar kontakt med olika uppgiftslämnare ska information så långt möjligt hämtas och lämnas i vårdnadshavares närvaro. Även barnet kan, åtminstone i tonåren, delta om detta bedöms lämpligt. Sådan närvaro stärker ofta den egna insikten och känslan av eget ansvar.
- Personal som är skyldiga att anmäla till socialnämnden vid misstanke om att ett barn far illa enligt 14 kap.1§ SoL, har också skyldighet att lämna uppgifter i en utredning. Handläggaren inom socialtjänsten bör under utredningstiden ta kontakt med anmälarerna för att "höra läget", d.v.s. för att få veta om kompletterande viktig information finns för utredningen. Anmälarerna måste också på eget initiativ ta kontakt med socialtjänsten när nya uppgifter framkommit som kan vara viktiga för utredningen.
- De uppgifter som inhämtas under utredningen ska dokumenteras. En uppgiftslämnare ska ges möjlighet att ta del av egna uppgifter som lämnats för att se att de är korrekta och fullständiga. Det är en viktig rättssäkerhetsfråga.
- Anmälarerna behöver återkoppling på sin anmälan för att veta att den tagits på allvar, om den kommer att behandlas inom rimlig tid och för att veta hur den på bästa sätt ska bemötas och ta hand om barnet i den dagliga verksamheten.

Genom ett nära samarbete med hemmet i hela utredningen blir ett samtycke lätt att få. Denna återkoppling kan sedan ske vid t ex ett trepartsmöte.

Men återkoppling kan även i vissa fall göras utan stöd i ett samtycke. Det har redan nämnts att harmlösa eller positiva uppgifter normalt sett kan återföras till en anmälare liksom uppgifter som av denne redan är kända. Några sådana uppgifter kan vara att:

- nämna vem/vilka som utreder
- en utredning efter socialtjänstens förhandsbedömning öppnas respektive inte öppnas
- socialtjänsten träffar familjen som del av utredningen
- barnet enligt socialtjänstens bedömning mår bättre nu än då anmälan gjordes
- meddela när en utredning stängs
- dessutom i de flesta fall nämna att en utredning stängs utan biståndsinsats

- bekräfta för en anmälare att den anmälan som gjordes var riktig utifrån gällande lagstiftning, trots att en utredning inte öppnades eller något beslut om bistånd inte togs
- allmänt sett och sakligt upplysa en anmälare om att man vid framtida oro för ett visst anmält barn ska göra en ny anmälan, även om den nu gjorda inte lett till att en utredning öppnats eller, om den öppnats, inte ledde till något bistånd.
- En annan möjlighet för återrapportering utan samtycke finns i SekrL 14:2 st.7. Den innebär att socialnämnden får lämna uppgifter till andra sociala myndigheter eller myndigheter inom hälso- och sjukvården, om det behövs för att ett barn under 18 år ska få nödvändig vård, behandling eller annat stöd.
 - Då utredningen stängs ordnas ett gemensamt möte, där anmälaren deltar. Socialtjänsten behöver ett samtycke för att ett sådant möte ska vara möjligt. Skulle inte ett möte kunna ordnas finns oftast möjlighet att med samtycke få informera på annat sätt. Vid LVU-beslut och LVU-vård avgör alltid socialnämnden, inte vårdnadshavaren, vad som ska röjas för den verksamhet där barnet är aktuellt.
 - Efter utredningen bör samarbetet mellan socialtjänsten och anmälaren utvärderas. Det måste ske inom några veckor efter det att utredningen är stängd. Detta stärker barnsäkerheten och ökar möjligheten att ”återanmälning” görs, d.v.s. nya anmälningar för samma barn. Vid utvärderingen kan socialtjänsten påpeka att en gjord anmälan var ”riktig” och byggde på gällande lagstiftning. Om detta inte sker ökar risken att en anmälan, som inte utreds eller avslutats utan stödsats, tolkas som felaktig av anmälaren.

6.2 Rutiner för delaktighet

- Bjud in socialsekreterare tidigt till möte med föräldrar, innan det är aktuellt med anmälan, för att tillsammans med föräldrarna höra vad socialtjänsten kan bidra med.
- Visa på vilka insatser och vilka resurser enheten har för att underlätta för samverkanspartnern att motivera föräldrarna att söka och ta emot stöd. Uppmuntra familjen att ta egen kontakt med socialtjänsten, då stärks familjens eget ansvar och engagemang i det egna barnets situation.
- Samtycke av föräldrar söks aktivt av handläggande socialsekreterare för att få återkoppla viktig information till anmälaren.
- Efter anmälan skickar Familjeenheten en bekräftelse på att anmälan inkommit och vem som är handläggare i ärendet.
- Återkoppling sker när samtycke finns. Ansvarig handläggare ansvarar för återkopplingen och avgör hur den ska gå till (per telefon, mail eller vid sittande möte med föräldrarna närvarande).
- Trepartsamtal används i större utsträckning. De tre parterna är familjen, representant från förskola/skola (anmälare) och socialsekreterare. Denna metod ger alla inblandade möjlighet att tydligt förmedla sin syn på problemet och föreslå lösningar samt att alla hör direkt vad den andre säger. Vid trepartsamtal finns möjlighet att komma överens om hur den fortsatta kontakten mellan de inblandade ska se ut och om man ska ses igen för ett uppföljande (trepart)amtal. Det möjliggör för anmälaren att delta i processen. Att mötas på detta sätt kräver mycket av deltagarna. En utveckling av denna typ av möten

bör diskuteras för att göra dessa möten så bra som möjligt; mötesstruktur, delaktighet, förståelse för varandras roller och arbete samt tydliggöra syfte med mötet.

- Var mötena ska äga rum avgör vem som bjuder in till och leder mötena. En överläggning innan om mötets plats, utformning och struktur är bra för alla parter.
- Utvärdering används efter avslutat ärende för att lära och förbättra rutiner inom och mellan verksamheterna.

7. Idéer och utvecklingsområden att ta med till hösten

- Samla tvärprofessionell kompetens i en resursgrupp/resurscentrum som har i uppdrag att arbeta konsultativt och direkt med individärenden när förskolan/skolan uttömt sina möjligheter. De kan hålla professionella nätverksträffar, utbildning av personal och ge personalstöd i psykiskt påfrestande ärenden samt handledning. En väg kan vara att utöka befintligt stödteam för förskolan med andra professioner; socialsekreterare och specialpedagog.
- Skapa en lättillgänglig tvärprofessionell verksamhet för föräldrar utan myndighetsutövning. På de flesta håll arbetar man mot att flytta ut det sociala arbetet till familjernas naturliga arenor. Det är en stor utmaning att erbjuda en verksamhet som föräldrar accepterar och tar emot hjälp av när problemen ännu inte är så stora.
- Det vore intressant att se ett försök liknande Råd och stödprojektet fast då betydligt mer avgränsat, kanske till enbart en eller två skolor och i ett närmare samarbete med Elevvårdsteamet.
- Samla kompetensen och resurserna kring KOMET och andra verkningsfulla metoder.
- En återkommande punkt för diskussion är att strukturera och skapa trygghet kring anmälningsförfarandet. Denna fråga förväntas återkommande diskuteras i de skolbaserade grupperna och i de forum som socialtjänsten och förskolan möts. Som bilaga finns den handlingsplan som socialsekreterare och Hedvig Eleonoras Elevvårdsteam utarbetat under våren.
- Samverkan i anmälningskedet är ofta uppe för diskussion. Lika intressant är att utveckla former för samverkan i utrednings- och biståndsfasen. Ett exempel är Mölndals Kommun som har en enhet, i samverkan mellan socialtjänst och Barn och Ungdom, bestående av olika professioner. De utreder barn och ungdomar som både av skola och socialtjänst bedöms vara i behov av en fördjupad utredning.²⁸ Utredningarna ska utifrån ett samlat grepp finna kvalitativt goda insatser för barnet att utvecklas i sin hemmiljö vad gäller skolgång, familj och fritid.
- Återkommande diskutera och träna på hur vi skapar goda möten i svåra ärenden.
- Återkoppling efter anmälan är den faktor som av personalen nämns som den mest avgörande för om tillit skapas mellan myndigheterna. Denna fråga måste återkommande utvärderas och uppmärksammas.

²⁸ UiS, Utredning i samverkan. Mölndals kommun. www.molndal.se

- Tidiga insatser – hitta gemensamma nämnare.
- Utveckla allmänt förebyggande metoder med skolan som arena.

8. Slutkommentar

Vi har genom årets satsning på samverkan lagt grunden för goda relationer mellan professionerna och en struktur för kontinuerlig dialog mellan verksamheterna. Vi har öppnat upp för idéer, samsyn och gemensam metodutveckling. Om detta förvaltas väl inom respektive enhet, om verksamheterna behåller sin motivation och ambition samt om stimulansen av processen hålls vid liv så tror jag att en positiv samverkanskultur kan etableras och att effekterna blir varaktiga.

Metodutvecklingen bestod i att beskriva rådande förhållanden, skapa delaktighet, motivation och en grund att utgå ifrån. Det finns ingen färdig saliggörande modell. Det finns inga genvägar utan samverkansprocessen är en pågående lärandeprocess som måste ges tid och näring. Det absolut viktigaste är att skapa strukturerade möten mellan de professionella. Utan dialog stannar utvecklingen och föreställningar om varandra växer.

Sammanfattningsvis kan man säga att det nya i årets utvecklingsarbete är:

- Gemensamt ansvar för samverkansprocessen och ett övergripande underhållsansvar för samverkan i stort kopplat till BUS forum
- Samverkanstanken är införlivad som ett naturligt inslag i verksamheternas arbete
- Strukturen och rutiner för kommunikationen mellan verksamheterna har förtydligats
- Forum har skapats för kunskapsöverföring och metodutveckling
- Uppföljning av samverkan som stående punkt på enheternas möten
- Utvärderingsmöten efter avslutat ärende

Enligt utvärderingarna bland de deltagande på mötesplatserna så tycker merparten att vi har uppnått mycket av det vi föresatte oss. Framför allt att flera möjligheter gavs för personalen att ses och en struktur skapades för framtida möten upplevdes som positivt. De flesta känner att förståelse och tillit har ökat gentemot den andra verksamheten och att det framöver blir lättare att samverka. För att slutligen väldigt kort sammanfatta arbetet så använder jag mig av vad en personal sa om vårt arbete; Kunskap ger ökad förståelse, vilket påverkar vårt bemötande och som i sin tur påverkar våra förhållningssätt.

9. Referenslitteratur:

- Östermalms stadsdelsförvaltnings olika Verksamhetsplaner
- Skollagen
- Läroplanerna
- Socialtjänstlagen
- Sekretesslagen
- Propositionen ”Stärkt skydd för barn i utsatta situationer m.m.”, 2003
- JO-beslut och Skolverksbeslut när det gäller barns rätt till utbildning
- BUS; Gemensam policy/riktlinjer för Stockholms stad och Lokal BUS-överenskommelse mellan Norrmalms, Kungsholmens och Östermalms stadsdelsförvaltningar och landstinget
- Socialstyrelsens (2004) ”Strategi för samverkan i frågor som rör barn som far illa eller riskerar att fara illa”
- Allmänna råd om Anmälningsskyldighet, Socialstyrelsen
- Sammanfattning av Socialstyrelsens Idéskrift ”Ta ansvar för samverkan”
- Samverkan kring UNGA med stöd av Sekretesslagen av Staffan Olsson
- Policyprogram för Sveriges Ungdomsmottagningar
- Utredning 2004:01 Samverkan Socialtjänst Gävle och Barn o Ungdom Gävle.
- Uppsats vid Lunds Universitet ”Samverkan skola och socialtjänst”(2005)
- Rapporter från olika kommuner om deras samverkansprojekt
- Olika rapporter och artiklar på Skolverkets, Ungdomsstyrelsens, Myndigheten för Skolutvecklings och Socialstyrelsens hemsidor
- Delaktighet - barnavårdsutredningen som gemensamt projekt av Söderquist m.fl., Mareld (2006)
- Möten i gränlandet av Cristina Josefsson, Mareld (1996)
- Samverkan – himmel eller helvete? Av Berth Danermark, Gothia, 2000
- Samverkan – en fråga om makt av Berth Danermark, Läromedia, 2004
- Utsatta barn – allas ansvar av Katarina Bjärvall, FAS nr 3, 2006
- Tiga eller tala? Sveriges Kommuner och Landsting 2001
- Fokus på barn, familj och nätverk – metodutveckling i den sociala barnavården. Sven Hessle m.fl.Gothia, 2003
- Två världar. Samarbetet mellan barnomsorg och socialtjänst. Lene Lind m.fl. Runa, 1997
- Guldsitsen – om tillitsfulla relationer. Stockholms stad, Preventionscentrum, 2006

10. Bilagor

1. Inbjudan och program Mötesplats 21 februari 2007.
2. Anvisningar till gruppdiskussioner den 21/2.
3. Inbjudan och program Mötesplats den 7 mars 2007.
4. Inbjudan och program till Uppföljning Mötesplats 9 maj 2007.
5. Inbjudan och program till Uppföljning Mötesplats 16 maj 2007
6. Utvärderingsfrågor och sammanställning Skola – Socialtjänst
7. Utvärderingsfrågor och sammanställning Förskola – Socialtjänst
8. Handlingsplan vid anmälan.

Bilaga 1.

Styrgruppen för samverkan; Anna-Lena, Solveig, Leif, Anders, Margareta, Jörgen och Anna bjuder in till

MÖTESPLATS SOCIALTJÄNST OCH SKOLA

Onsdagen den 21 februari kl. 13.00-16.30
IVA:s konferenscenter, Grev Turegatan 16

www.ivaskonferens.se

Utsatta barn är allas ansvar. Vi är alla en del av samhällets barnavård. Socialtjänsten har det yttersta ansvaret när barn far illa. Skolan och andra verksamheter som arbetar med barn och ungdomar ska arbeta för barns välbefinnande och utgöra ett komplement till föräldrarna i deras omsorg och fostran samt ta kontakt med/anmäla till socialtjänsten när barnens behov kräver det.

Lagstiftaren förväntar sig att vi samverkar för barnets bästa. Vinsten för både den enskilde och för verksamheterna följer av samverkan. Som i allt professionellt arbete måste etiska och formella regler följas.

Kommunikation är viktigare än gränssättning. Vi blir alltmer duktiga och specialiserade inom våra olika professioner, vilket är viktigt och roligt men lika viktigt är att vi öppnar upp gränserna och tar tillvara varandras kompetens och kunskap.



PROGRAM:

13.00 Inledning av programcheferna.

Metodutvecklaren berättar om sina intervjuer med alla i höstas, reflektioner och slutsatser.

Skolan som arena för kontinuerlig dialog 14.30 Kaffe och smörgås

- Gruppindelning med samtalsledare (rektor)
- Vi berättar för varandra om hur våra uppdrag ser ut och om vår vardag. ***Inför dagen ber vi respektive skolenhet förbereda sig på att i grupp berätta om skolans uppdrag, elevvårdsarbete och arbetssätt och socialtjänsten om sina uppdrag, arbetsgången i utredningar och insatser.***
- Vi diskuterar för oss viktiga gemensamma frågor, metoder, strategier och förhållningssätt.
- Vi planerar hur vårt samarbete ska se ut under våren.

15.45 Vi återsamlas för att i korthet ta upp saker av vikt eller frågeställningar som dykt upp under diskussionerna.

Bilaga 2

Skola – socialtjänst 2007-02-21

GRUPPDISKUSSIONER

Det viktigaste är att vi lär känna varandra och våra verksamheter samt får kunskap om våra olika uppdrag. Frågorna är tänkta som diskussionsunderlag och det finns inga prestationskrav på att de ska bli besvarade. De bör bli belysta utifrån våra olika perspektiv och synsätt. De kan också tänkas stimulera till fördjupad diskussion och så småningom, vid kommande sittningar, till utarbetande av handlingsplaner, strategier och metoder.

- **Presentation**
- **Varje enhet berättar om sitt uppdrag, arbetssätt och enhetens organisation** när det gäller barn i behov av särskilt stöd/barn som far illa eller riskerar att fara illa.
- **Vad är samverkan för dig?** Vad ser du för vinster med samverkan? Vad ser du för hinder?
- Vi har olika uppdrag men kan vi formulera ett gemensamt uppdrag? Vi förväntas samverka och en förutsättning är att vi har en **gemensam önskan/mål**. Hur kan denna gemensamma önskan formuleras?
- **Anmälningssituationen** är avgörande för fortsatt samverkan. Hur utformar vi den för att nå bästa bemötande och delaktighet av föräldrarna? Vad är viktigt att uppnå utifrån din enhets perspektiv?
- Vad är "skolsvårigheter" och vilka "allvarliga skolsvårigheter" ryms inom begreppet "barn som far illa"? Vad behöver vi göra inom respektive enhet och gemensamt i stadsdelen för att möta dessa barn?
- Hur arbetar vi inom respektive enhet för att nå helhetssyn kring barnet och för att stärka de positiva faktorerna hos barnen och deras nätverk?
- Vilken typ av ärenden/problematik ser du som extra angelägen för dig att samverka kring?

VÅRENS UPPDRAG:

Fortsätt dialogen i skolbaserade grupper.

Fastställ idag 2 tider innan den 9/5. Bestäm vilka som ska delta. Bestäm mål för mötena. Vilka ansvarar för kontakt mellan verksamheterna? Vill ni diskutera utifrån fallbeskrivningar eller utarbeta handlingsplan vid oro och anmälan så har Anna material.

Den 9/5 ses vi alla igen och kan följa upp hur arbetet i grupperna går och lyfta eventuella frågeställningar.

Bilaga 3

Styrgruppen för samverkan; Anna-Lena, Solveig, Leif, Anders, Margareta, Jörgen och Anna bjuder in till

MÖTESPLATS SOCIALTJÄNST OCH FÖRSKOLA

Onsdagen den 7 mars kl. 08.30-12.00
Stockholms Stadsmuseum, Ryssgården, Slussen
www.stadsmuseum.stockholm.se
Kaffe och smörgås bjuds

Utsatta barn är allas ansvar. Vi är alla en del av samhällets barnavård. Socialtjänsten har det yttersta ansvaret när barn far illa. Förskolan och andra verksamheter som arbetar med barn ska arbeta för deras välbefinnande och utgöra ett komplement till föräldrarna i deras omsorg och fostran samt ta kontakt med/anmäla till socialtjänsten när barnens behov kräver det.

Lagstiftaren förväntar sig att vi samverkar för barnets bästa. Vinsten för både den enskilde och för verksamheterna följer av samverkan. Som i allt professionellt arbete måste etiska och formella regler följas.

Kommunikation är viktigare än gränssättning. Vi blir alltmer duktiga och specialiserade inom våra olika professioner, vilket är viktigt och roligt men lika viktigt är att vi öppnar upp gränserna och tar tillvara varandras kompetens och kunskap.

PROGRAM:

08.30 Inledning av programcheferna.

Metodutvecklaren berättar om sina intervjuer med alla i mötet, reflektioner och slutsatser.

Gruppindelning

Vi berättar för varandra om våra uppdrag och vårt arbete

Inför dagen ber vi härmed respektive enhet förbereda sig på att i grupp berätta om sina uppdrag, arbetssätt och socialtjänsten också om arbetsgången i utredningar och insatser.

Vi diskuterar för oss viktiga gemensamma frågor, metoder, strategier och förhållningssätt.

Vi planerar hur vårt samarbete ska se ut framöver.

11.15 Vi samlas för att i korthet lyfta frågor av vikt och frågeställningar som dyker upp under gruppdiskussionerna.

VÄLKOMNA!

Vid frågor kontakta Anna Conzen 508 10 088, 0768 252238.



VÄLKOMNA TILL

Uppföljning av mötesplats skola och socialtjänst inom Östermalm

ONSDAGEN DEN 9 MAJ KL. 13.00 TILL 16.00

STOCKHOLMS STADSMUSEUM, Tessinsalen

Program:

- 13.00 **Aktuell information från socialtjänsten respektive Barn och Ungdom**
- 13.10 **Grupparbete:**
- Förbered och sammanfatta i grupperna vad ni vill delge oss alla om ert samarbete och vad ni kommit fram till vid era möten.
 - Hur kommer ni att fortsätta samarbetet? Deltagare, syfte och mål?
- 14.00 **De skolbaserade grupperna berättar om sitt arbete och sina överenskommelser. Dela med er av era goda exempel.**
- Kaffe med god smörgås**
- 15.00 **BUS – överenskommelsen mellan staden och landstinget med riktlinjer för arbetet med barn i behov av särskilt stöd. Hittills har skolan representerats av stadsdelsförvaltningen. Från 1 juli måste representationen ske på annat sätt. BUS-gruppen har bl a som syfte att lösa samarbetet då det kört fast. Representanterna ska därför ha möjlighet att fatta beslut om kostnader.**
- 15.30 **Samverkansstrategi - vad kan vi enas om?**
- Avrundning och utvärdering**

VÄL MÖTT I VÅRSOLEN

Styrgruppen för samverkansprojekten

Meddela vilka som kommer till (anna.conzen@ostermalm.stockholm.se) senast fredagen den 27 april.

VÄLKOMNA TILL

Mötesplats förskola och socialtjänst

ONSDAGEN DEN 16 MAJ KL. 08.30 till 12.00

STOCKHOLMS STADSMUSEUM, Tessinsalen

Program:

08.30 **Aktuell information från socialtjänsten respektive Barn och Ungdom**

Grupparbete:

- **Identifiera och diskutera viktiga hållpunkter för att skapa goda trepartsmöten (vid t ex överföring utan anmälan, anmälan, uppföljning och BUSmöten).**
- **Inom vilka ämnen skulle ni önska gemensam fortbildning eller utbyte av varandras kunskap och erfarenheter?**
- **Hur ska dialogen och kunskapsutbytet mellan socialtjänsten och förskolorna fortsätta?**

Kaffe med god smörgås

10.30 **Grupperna ger förslag på riktlinjer för goda möten och förslag på forum för fortsatt dialog mellan verksamheterna.**

11.00 **Hur bemöter vi föräldrar som är i konflikt med varandra efter en separation och deras barn?**

Leif Jarlebring: om förhållningssätt och om socialtjänstens arbete i vårdnadstvistärenden.

11.30 **BUS – en samverkansöverenskommelse mellan verksamheter inom stadsdelen och mellan stadsdelsförvaltning och landsting med riktlinjer för arbetet med barn i behov av särskilt stöd.**

11.45 **Avrundning och utvärdering**

VÄL MÖTT I VÅRSOLEN

Styrgruppen för samverkansprojektet

Meddela vilka som kommer till (anna.conzen@ostermalm.stockholm.se) senast tisdagen den 8 maj.

Bilaga 6.

Utvärderingsfrågor och sammanställning av enkät Skola - Socialtjänst

VAD HAR VI UPPNÅTT UNDER ÅRETS SAMVERKANSBYGGE?

Totalt: 31 svar av c:a 35 närvarande

14 arbetar i skolan (u) 10 arbetar inom socialtjänsten (s)

1 både soc o skola(n) 6 inte angivit arbetsplats (n)

På linjerna har de enskilda svaren markerats med u,s eller n.

MÖTESPLATSERNA

Har du fått mer kunskap om de andra verksamheterna, om deras uppdrag, vardag och förhållningssätt?

JAnsususu--ususu-suunnnn-u---snu-uuns-----s---u-----u-----NEJ

Har din tillit till den andra verksamheten ökat?

JAnsuss-us-uusun-s-nununu-u-----nss--u--s---u-----u--u-----NEJ

Har mötena haft någon positiv effekt på samverkan? Hur?

JAsususss--unnuusuun-susuusnns-u--n-s-----u-----u-----u-----NEJ

(u) Gemensam handlingsplan/rutiner samt fortsatta gemensamma möten .Det har skapat goda relationer.

Det känns att vi kommit varandra nära.

(n) Inte ännu. Dialog – ökad förståelse – glädje – snabbare till bra resultat.

(s) Personkännedom. Bättre pers.kännedom.

Har du fått ny kunskap om ämnet samverkan?

JAnsusus--uu--un---u---s-s-----un--n-----n-s-su--n-----u-----ns--u--s-uusuNEJ

Vad var bra under halvdagarna?

(u) 1:a dagens grupparbete. Idéer o tankar från alla grupper. Dialogen – inlyssnandet. Viljan till samverkan. Arbetet i grupper och en gemensam redovisning .Att få insikt i olika arbetsgångar inom LSS och soc. Fått kontakt och ett ansikte att samarbeta med Lära känna varandra mer, få förståelse o inblick i varandras arbetsätt. Bra överblick o sammanfattning. Ser alla o kan skapa kontakt. Upplägget.

Muntlig sammanfattning var bra efter diskussionerna.

(n) Bra programledare –tydligt – smart. Förhoppningsvis ökad förståelse för varandras verksamheter. Träffa varandra. Att mötas koncentrerat.

(s) Mötet i sig och dialogen i de mindre grupperna. Positivt att samlas och göra ö.k. för framtida samarbete. Få ett ansikte på "alla" som arbetar för barn- o ungdom på Ö-malm. Strukturerat! Att träffas, att märka att alla är positiva till samverkan och vill använda varandras kunskaper . Att ses; ha ansikten:gemensam start. Att få tid att mötas. Att träffa skolpersonal, få ett "ansikte". Bra frågeställningar, bra förberett. Gruppdiskussionen.

Vad var mindre bra?

(u) Dag 2 blev lite av en "sitta av tiden-dag" Lite otydlighet kring diskussionerna. Hitta tiden för mötena. Någon kortare föreläsning om samverkan etc. skulle varit bra (deltog ej 21/2).Lokalen 9/5, vacker men dålig akustik.

(n) Lite för lite input. Att man hamnar i tidigare eller aktuella ärenden. Många med olika erfarenheter – för heterogen. Omständigheterna (omorganisation).

(s) Minns inte. Funktionshinders roll i det stora sammanhanget.

DE SKOLBASERADE GRUPPERNAS EGNA MÖTEN

Vad var bra?

(u) Vi lärde känna varandra mer – effektiva möten. Utbyte av info kring våra egna verksamheter. Att vi fått en utökad möjlighet till dialog. Fått tid till diskussion och ökad förståelse. Att få direktkontakt och kunskap om andras verksamhet. Att mötas och lära känna varandra. Vi lärde känna varandra. Skolan och socialtjänsten redogjorde för hur verksamheten är organiserad. I skolan t ex i olika enheter, vilket kan underlätta förståelsen för hur den andra parten jobbar.

(s) Mötas i varandras miljöer. Möte/samtal under andra former. Social samvaro i första hand. Samtalen, klargörande tankar. Lära känna varandra! Att träffas, att märka att alla är positiva till samverkan och vill använda varandras kunskaper. Diskutera konkret; komma igång med samverkan. Bygga upp kontakter.

(n) Lätt att prata – trevligt. Vi tydliggjorde våra organisationer. Kontakt med berörda personer i samarbetsgruppen.

Vad var mindre bra?

(u) Att soc omorganiserat mellan mötena. Att alla inte kunde komma. Borde varit mer representanter från socialtjänsten, vi var betydligt fler från skolan - ojämn fördelning. Vi träffade bara utvalda representanter- inte alla de vi möter i det dagliga arbetet med barn...

(s) Inget. Inget. Antal socialtjänst 2, skola många.

Har de haft någon positiv effekt på samverkan? Hur?

JAnsusu--ussusu-nnss-sus-uun---unn-----u-----s-----NEJ

(u) Person bakom namn. Tillit.

(n) Ja, jag är säker på att det i framtiden kommer att få en positiv effekt. Dialog – ”möten” – intresse – tillgänglighet – kvalitet. Att känna personen är alltid bra.

(s) Kunskaperna om varandra. Personkännedom. Fortsatta möten. Ökad kunskap m.m. Osäkert – gäller för kort tid.

FRAMTID

Kommer du att ha nytta av vårt ”samverkansbygge” i ditt arbete framöver? Hur?

JAnsusuus--usunu-usu-nnssus---us-ns-----u-----NEJ

(u) Underlättar Elevvårdsteamets arbete med enskilda elevärenden. Ökar kunskapen förhoppningsvis hos all personal på skolan, vilket förhoppningsvis ger ett bättre bemötande gentemot barn med problem och föräldrar. Gemensamt synsätt. Hoppas kunna arbeta med skolkomet – föräldrakomet.

(n) Förhoppningsvis.

(s) Lättare att ta kontakt i ett enskilt ärende. Fortsatt bättre/lättare samverkan i anmälningsärenden. Tror jag nog.

ÖVRIGA SYNPUNKTER:

(u) Kan verka negativt, men vi hade redan bra kontakt. Trevligt framfört.

(n) Idag var det näst intill omöjligt att höra vad som sas. ”Ett förberett anförande utan ljud.”

(s) Nästa steg: att bryta ner problemet på konkret nivå: Vad gör skolan/socialtjänst åt ”Kalle”?

Bilaga 7.

Utvärderingsfrågor och sammanställning av enkät Förskola – Socialtjänst

VAD HAR VI UPPNÅTT UNDER ÅRETS SAMVERKANSBYGGE?

22 deltagande den 16 maj; 14 svar; 6 förskola, 2 socialtjänst och 6 som ej angivit arbetsplats.
arbetar i förskolan (f) arbetar inom socialtjänsten (s)

(n) ej angivit arbetsplats

På linjerna har de enskilda svaren markerats med f, s eller n.

MÖTESPLATSERNA

Har du fått mer kunskap om de andra verksamheterna, om deras uppdrag, vardag och förhållningssätt?

JAffffs---f-----sfnfnn-----nn-----NEJ

Har din tillit till den andra verksamheten ökat?

JAffffs---fnn-----sfn--fn-----n---n-----NEJ

Har mötena haft någon positiv effekt på samverkan? Hur?

JAfs----f----n----sfn--n--n-----nff-----NEJ

(f) Inte ännu-p.g.a inget ärende. Mer insikt i varandras arbete. Effekten hoppas jag kommer längre fram.

(s) Lärt känna varandra.

(n) Detta är början. Vi får alla ta ansvar för att det fortsätter.

Har du fått ny kunskap som påverkar din egen insats i samverkan?

JAffff-----n---snn--f--n-----f-----n-----sNEJ

(f) Ja.

Vad var bra under halvdagarna?

(n) Den personliga anknytningen. Att träffas. Mötet, personliga o info om den andres arbetsområde. Att mötas över gränserna, ökad samsyn, bättre förståelse. Träffa medarbetare från andra programområden o kunna diskutera olika frågeställningar. Personliga möten.

(f) Att få möta socialtjänsten o höra hur de arbetar o få mer insikt o få ett ansikte till namnet. Möten, diskussioner, kunskap. Diskussioner kring fallen. Bättre idag; fallbeskrivning, bättre diskussioner, konkret. Att få tid o möjlighet att prata o träffa personer från olika områden. Att få ansikten på folk, kunskap om deras arbeten.

(s) Dialog runt ärenden. Lättare än att diskutera "fritt". Personkännedom. Bra dialog i arbetsgruppen. Alltid bra att ses samt att det är fokus på fortsättning.

Vad var mindre bra?

(n) Många frånvarande. Lite kort tid. Att det skulle vart mer folk från förskolan.

(s) För långt mellan gångerna – tappade bort "tråden" emellan.

FRAMTID

Kommer du att ha nytta av vårt "samverkansbygge" i ditt arbete framöver? Hur?

JAsnffff---fsfnn-----n-----n-----NEJ

(f) Fler möten och närmare dialog.

ÖVRIGA SYNPUNKTER:

(n) Trevlig lokal och förplägnad. Bra upplägg! Bra med ½dag. (f) Mycket bra dagar. (s) Bra initiativ.

Bilaga 8.

Förslag till handlingsplan för anmälningsärenden

1. Skolan gör en kortfattad beskrivning av oron kring barnet till familjeenheten.
2. Skolan och familjeenheten har ett samrådssamtal.
3. Skolan inbjuder familjeenheten och vårdnadshavare till ett anmälningsmöte där formell anmälan görs.
4. Familjeenheten tar ärendet tillbaka för beslut om utredning ska inledas eller ej. Beslut tas av enhetschefen.
5. Familjeenheten återkopplar till skolan och informerar om utredning kommer att inledas eller ej. Om utredning kommer att inledas bokas ett datum för avstämning/uppföljning.
6. Om utredning inleds eller utredningstiden förlängs så meddelar familjeenheten detta till skolan. Se punkt 5.

Utarbetad av Hedvig Eleonoras Elevvårdsteam tillsammans med socialsekreterare från Familjeenheten, våren 2007.