



## **Brukarundersökning om matlådorna som serveras inom den kommunala hemtjänsten och servicehuset på Östermalm.**

### **Sammanställning av resultat**

#### **1. Bakgrund**

---

Stadsdelsnämnden har avtal med Samhall AB och Medirest AB avseende leverans av matlådor inom omsorgen för äldre och funktionshindrade. Det är idag endast Samhall AB som anlitas inom de kommunala hemtjänstsenheterna och servicehuset på Östermalm. Samhall AB levererar ca 700 kalla matlådor per vecka som hemtjänstpersonalen delar ut till de personer som har bistånd i form av matlåda.

I november 2008 skickades en enkät rörande maten och måltidssituationen ut till de personer som får matlåda från den kommunala hemtjänsten och servicehuset på Östermalm. Undersökningen genomfördes som en del av en avtalsuppföljning. Totalt skickades 194 enkäter ut. Det inkom 86 svar vilket ger en svarsfrekvens på ca 44 %.

#### **2. Information om de svarande**

---

Det är 70 % av dem som har svarat på enkäten som är kvinnor. När det gäller fördelning av ålder så är 53 % mellan 80 och 90 år och närmare 40 % är över 90 år. Det är 36 % som inte har kunnat svara på enkäten på egen hand utan har fått hjälp av någon annan med detta.

Det är 72 % av dem som svarat som har hjälp från hemtjänsten varje dag och drygt 20 % som har hjälp en eller flera gånger per vecka. De är 53 % som har uppgivit att de får hjälp av personalen i samband med måltiden. Av dessa får närmare 45 % hjälp av personalen med värming av matlådan och 40 % får hjälp med diskning och dukning m.m. Det är 4 % som endast har hjälp med leverans av matlåda.

### 3. Måltidssituationen

---

I procentangivelserna avser 100 % samtliga personer som har svarat på enkäten (86 inkomna svar av 194 utskickade enkäter).

Av dem som har hjälp av personalen i samband med måltiden (53 %) så är det närmare 75 % som har angett att de är nöjda eller ganska nöjda med hjälpen (diagram 1). Närmare 60 % har angett att de är nöjda eller ganska nöjda med personalens förmåga att skapa trivsel kring måltiden (diagram 2).

Diagram 1: Nöjdhet med hjälpen i samband med måltiden

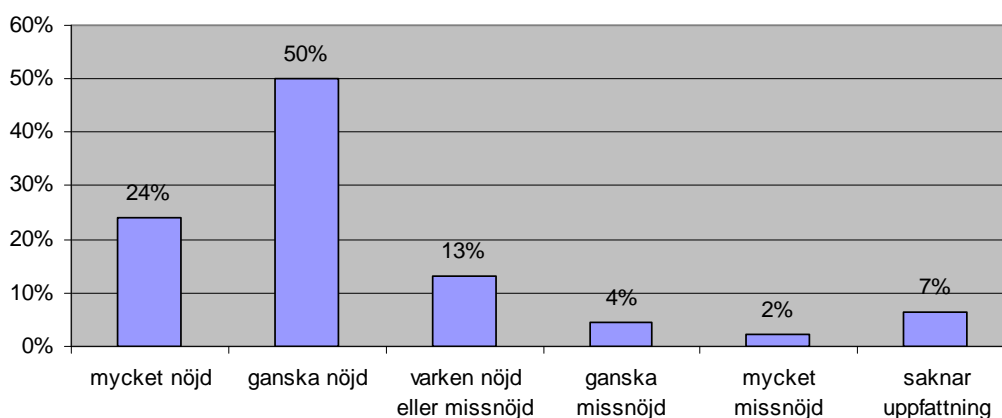
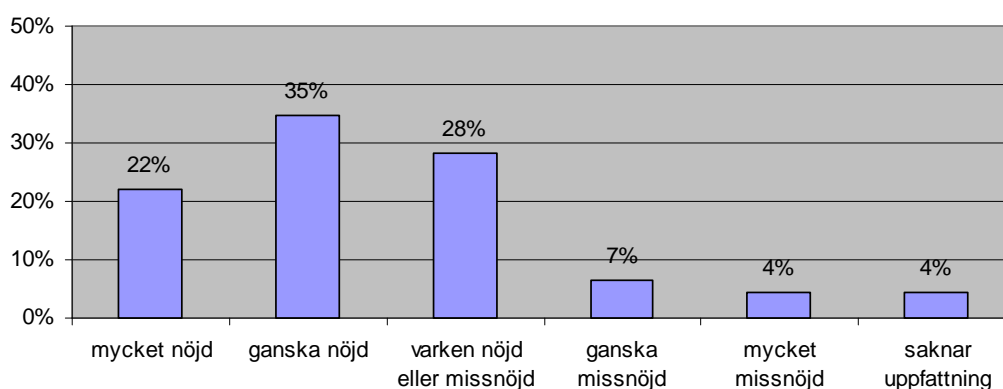


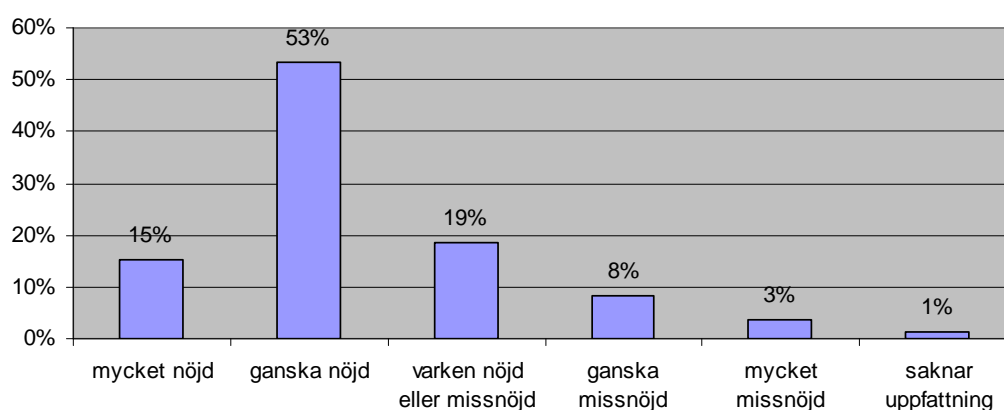
Diagram 2: Nöjdhet med personalens förmåga med att skapa trivsel kring måltiden



## 4. Variation, utseende och portionsstorlek

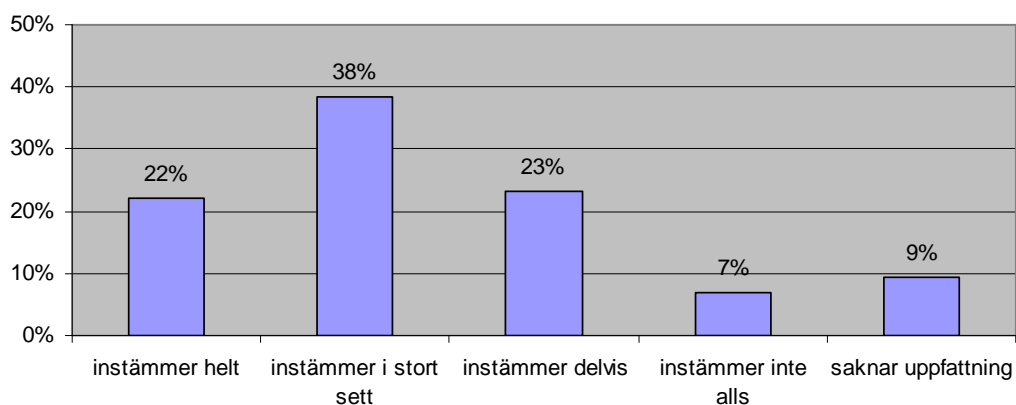
Det är närmare 60 % som är nöjda eller ganska nöjda med matsedelns variation (diagram 3). Drygt 40 % har utnyttjat möjligheten att ange om det är någon speciell maträtt som man saknar. Flertalet har uppgett att de önskar mer fisk, exempelvis rökt eller kokt lax och sill. Några har framfört önskemål om mer grönsaker eller att man gärna ser oxfilé och mer fläskfilé på menyn.

**Diagram 3: Matsedelns variation**



Det är 60 % som, helt eller i stort sett, instämmer i att maten som serveras ser god ut (diagram 3). När det gäller portionsstorlek så är närmare 80 % nöjda eller ganska nöjda. Några önskar större portioner eller bättre fördelning mellan ex potatis och kött (diagram saknas).

**Diagram 4: Om maten ser aptitlig ut**

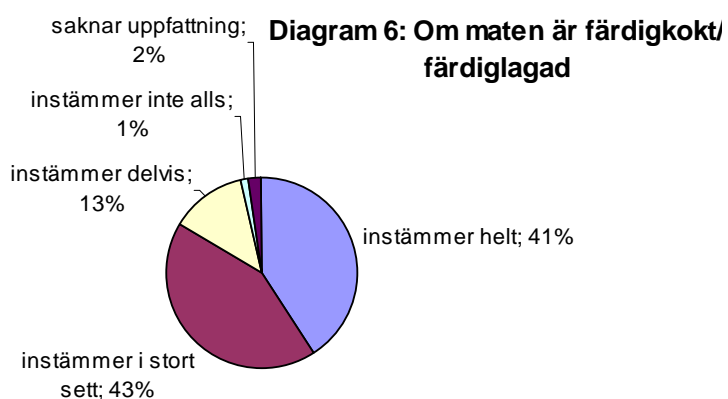
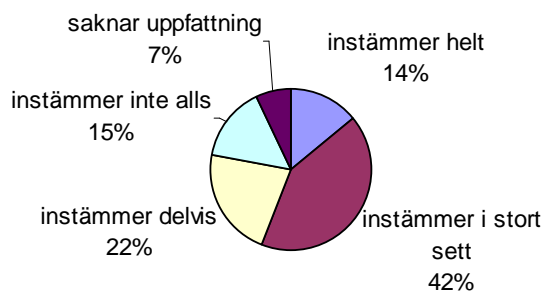


## 5. Smak och konsistens

Det är 43 % som instämmer helt eller i stort sett i att maten är lagom kryddad och smakrik.

I några skriftliga kommentarer anges att maten ibland är smaklös och behöver extra kryddning.

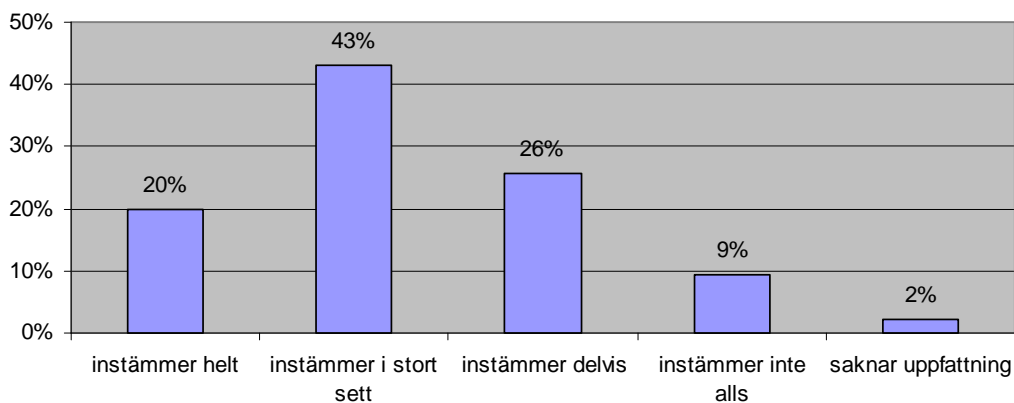
**Diagram 5: Om maten är lagom kryddad och smakrik**



Närmare 85 % har angett att de tycker maten som serveras är färdigkokt/färdiglagad (diagram 6). När det gäller konsistensen så instämmer närmare 80 % helt eller i stort sett i att maten är lätt att tugga (diagram saknas).

När det gäller om maten smakar gott har 63 % angett att de instämmer helt eller i stort sett. Var fjärde instämmer delvis (diagram 7).

**Diagram 7: Om maten smakar gott**

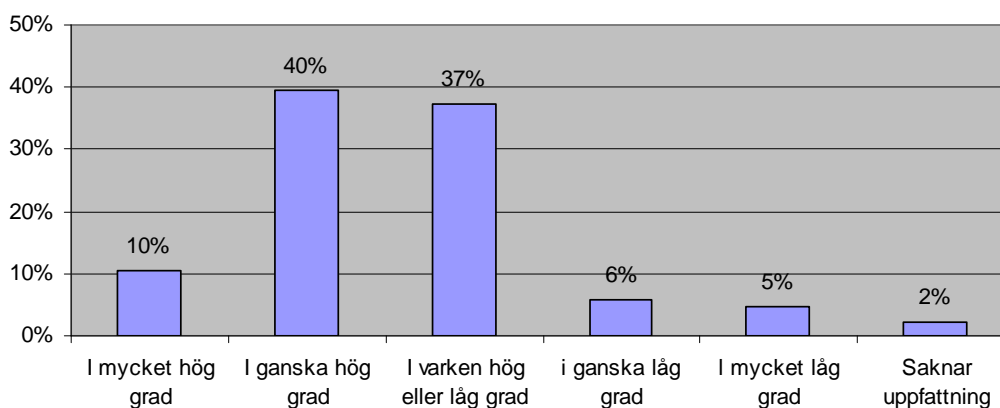


## 6. Förväntningar och sammanhållen bedömning

---

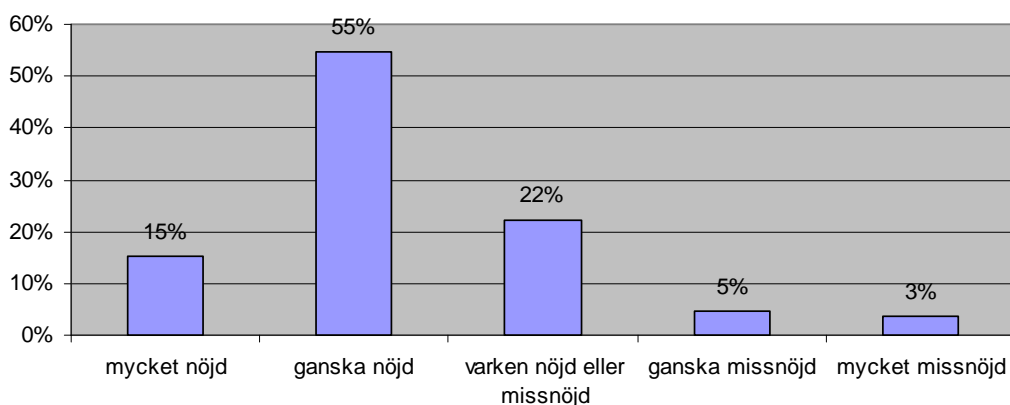
Maten uppfyller förväntningarna i mycket eller i ganska hög grad hos hälften av de svarande (diagram 8).

**Diagram 8: Om maten uppfyller förväntningar**



Flertalet, 70 %, är när det gäller en sammanhållen bedömning mycket eller ganska nöjda (diagram 9).

**Diagram 9: Sammanhållen bedömning**



## 7. Skriftliga kommentarer

---

Det är 23 % (20 personer) som har använt möjligheten att lämna någon form av kommentar. Flertalet av kommentarerna handlar om att man vill ha mer grönsaker eller mer fisk. Några tycker maten ibland smakar för lite och att potatisen inte är så bra. Några lyfter fram att maten inte bör levereras från Sala eller att matlådorna är svåra att öppna. Några skriver att maten smakar gott och att de är nöjda.