

Parkplan Östermalm

2009



Del 3 Förslag till åtgärder och framtida utveckling

Del 3 av 3, Del 1 Riktlinjer, Del 2 Park för park, Del 3 Förslag.



ÖSTERMALMS STADSDELSFÖRVALTNING

www.stockholm.se

Planen har utarbetats av ÖSTERMALMS STADSDELSFÖRVALTNING
Projektledare Margareta Jonsson, tidigare stadsträdgårdsmästare i Stockholm
Övriga medverkande: Anders Lindgren, avdelningschef Parkmiljögruppen Norra Innerstaden
Magnus Björkman, parkingenjör Parkmiljögruppen Norra Innerstaden

Planen har framtagits i samarbete med
MECAD mark och landskap
Åsa Blomberg, kart- och bildhantering

Bilder på omslaget uppifrån:
Nobelstranden
Nybrogatans anslutning till Valhallavägen
Bilder Margareta Jonsson

PARKPLAN ÖSTERMALM

INNEHÅLL PARKPLAN DEL 3

	sida
Inledning.....	5
Förslag till framtida utveckling.....	6
Förslag till skötselåtgärder.....	8
Sammanställning av förslag till investeringsåtgärder.....	12
Åtgärdslista – investeringsåtgärder.....	13
Sammanställning av förslag till trädvårds- och skötselplaner.....	14
Åtgärdslista – trädvårds- och skötselplaner.....	15
Belysnings- och tillgänglighetsåtgärder.....	16
Åtgärdslistor.....	17
- Investeringar.....	17
- Underhåll.....	19
- Utredningar.....	21
- Belysning inventeringsresultat.....	22
- Tillgänglighet inventeringsresultat.....	25
Synpunkter på parkplanen.....	27



INLEDNING

Parkplan Del 3 är en sammanställning av de åtgärdsbehov som framkommit i Parkplan Del 1 och Parkplan Del 2.

Parkplan del 3 ska vara underlag för stadsdelens budgetarbete och ska uppdateras i samband med budgetarbetet.

Parkplan Del 1 innehåller riktlinjer för utveckling och skötsel av Östermalms parker. Där beskrivs historik, gällande planeringsunderlag samt parkernas karaktärer och värden. Del 1 innehåller även tillgångsanalyser, kapitel om tillgänglighet, trygghet, belysning, skötsel m m.

I Del 1 framkommer att Östermalms parker är vackra och värdetäta men har stort slitage och stort skötselbehov. För att kunna bevara och utveckla parkernas karaktär och värden krävs upprustning av flera parker och förstärkning av parkernas årliga skötsel.

Parkplan Del 2 innehåller beskrivning av varje enskild park med värden, karaktär, analys och åtgärdsförslag.



Tessinparken är en av Stockholms mest välbesökta parker. Parken har många värdefulla träd och stora kulturvärden. För att bevara parkens värden och för att tåla det stora slitaget upprustas parken och skötseln intensifieras och dessutom behöver parken intensiv årlig skötsel.

FÖRSLAG TILL FRAMTIDA UTVECKLING

Sammanställning av åtgärdsbehov framkomna i Parkplan Del 1.

Karaktärer

- Parkernas karaktär ska vara målbild vid programskrivning och upprättande av skötselplaner.
- Många av Östermalms parker har en väl utvecklad karaktär som måste bevaras.
- För att kunna bevara karaktären är det viktigt att satsa på parkernas skötsel.

Landform, topografi och stadsbild

- Bevara, återskapa och förstärka stenstadens kvaliteter.
- Bevara och utveckla esplanadernas karaktär.
- Upprusta Narvavägens och Valhallavägens esplanader.
- Göra en områdesstudie för Birger Jarlsgatan med målsättning att förbättra förhållandena vid Jarlaplan, gatuplanteringen vid kv Häggen, Karl Staffs Park och Eriksbergsplan.

Biologisk mångfald och ekologisk infrastruktur

- Inte ta parker och andra gröna ytor i anspråk för andra ändamål.
- Spara gamla och ihåliga träd där detta är möjligt.
- Bevara och förstärka de gröna sambanden t ex genom nya trädplanteringar.
- Bevara och skydda hotade och skyddsvärda arter.
- Skapa flerskiktade växtbestånd där detta är möjligt.
- Vid plantering prioritera träd, buskar och perenner som gynnar fåglar, fjärilar och insekter.
- Ta fram skötselplaner och utforma dem med hänsyn till ekologiska värden.
- Genomföra åtgärder enligt ekinventeringen.
- Eftersträva en mångfald av biotoper.
- Använda långsiktigt hållbara material och växter i allt parkbyggande och underhåll.

Kulturella värden, historia och identitet

- Inventera, utreda och dokumentera parkernas kulturhistoriska värden.
- Bevara, skydda och förstärka parkernas kulturhistoriska värden.



Valhallavägen är en av de esplanader som behöver utvecklas.



Parkernas kulturhistoriska värden bör inventeras och dokumenteras. Bild från Baldershage som ligger inom ett område som är av riksintresse för kulturminnesvärden.

Tillgångsanalys upplevelsevärden

- Satsa resurser på parkernas skötsel så att parkerna kan tåla många besökare och stort slitage.
- Utveckla Hjorhagsparken och Finlandsparken till stadsdelsparker.
- Anlägga nya kvartersparker i: Krubban, Svea Fanfar, 3 - 4 kvartersparker i Norra Djurgårdsstaden, 1-2 parker i Södra Värtahamnen och 1-2 parker i Loudden.
- Anlägga lekplatser i ovan nämnda kvartersparker.
- Anlägga bollytor i Loudden.
- Genomföra planerna på att ordna platser för spontant bollspel i Fisksjöäng.

Skötsel

- Satsa mer resurser på parkernas skötsel för att på sikt minska investeringarna.

Trygghet

- Skapa attraktiva och trivsamma parker för att öka trygghetskänslan.
- Satsa på förbättring av belysningen. Ta fram belysningsplaner och arbeta med effektbelysning.
- Anpassa växtligheten längs gångstråk, speciellt viktigt längs trappor.
- Förbättra parkernas skötsel. Ska parkerna upplevas som trygga måste de ge ett prydligt och omhändertaget intryck. I ett välskött och prydligt område känner man att någon bryr sig om och vårdar.
- Genomföra trygghetsvandringar.

Tillgänglighet, entréer

- Arbeta efter och genomföra åtgärder enligt Östermalms tillgänglighetsplan.
- Inventera tillgänglighetsbrister i Östermalms lekplatser.
- Inventera och åtgärda enkelt avhjälpna hinder.
- Fortsätta påbörjat arbete med uppsättning av skyltar till parker och friområden.
- Förbättra gångstråken från bebyggelsen till Norra och Södra Djurgården.

Träd

- Arbeta för att parkerna innehåller ett varierat och olikåldrigt trädbestånd.
- Ta fram trädvårdsplaner för parkträden.
- Plantera nya gatuträd enligt gällande trädplan.
- Fortsätta planerat arbete med att förbättra förhållandena för gatuträden.
- Verka för att marken under träden planteras med buskar eller marktäckare.
- Genomföra större trädåtgärder i samråd och dialog med medborgarna.



På Östermalm finns många värdefulla träd som behöver skötas..

SKÖTSELN är viktig för Östermalms parker

Arbetet med parkplanen har visat att **SKÖTSELN** dvs drift och underhåll av stadsdelsområdets parker är mycket viktig för att parkerna ska upplevas som attraktiva.

Skötseln är viktig för att bevara parkernas karaktär och värden och för att klara av det stora slitaget som orsakas av de många parkbesökarna.

Hur kan Östermalm få mer välskötta parker?

- Sköta flera parker som finparker.
- Förbättra ogräsrensningen.
- Förbättra städningen.
- Ta fram trädvårdsplaner för parker med gamla träd.
- Anlägga konstbevattning för skötselintensiva områden.
- Förbättra gräsytor, jordförbättra och göda intensivt använda gräsytor.
- Förbättra kontrollen/uppföljningen av skötselentreprenören.
- Ställa krav på kompetent arbetsledning och god yrkeskompetens hos entreprenören.
- Ta fram platsanpassade skötselplaner i första hand för naturområdena.

- Införa parkvårdar i parker med stort besöksstryck.
- Följa Stockholms parkprogram.
- Arbeta för att höja statusen på park- och trädgårdsarbete.
- Skapa större förståelse för parkerna.

Hur kan ogräsbekämpningen förbättras?

- Rensa ogräs tidigt på våren innan fröogräset hunnit spridas och sedan fortsätta rensningen kontinuerligt under säsongen.
- Klippa gräsytor tidigt på våren innan fröogräset hunnit spridas.
- Öka antalet ogräsrensningar.
- Se över och utveckla arbetsmetoderna för ogräsrensning och se till att de följs.

Hur kan gräsytor förbättras?

- Stänga av vissa gräsytor med stort slitage ca en månad tidigt på våren. Gräset kan då komma igång att växa för att under resten av säsongen kunna vara i bra kondition.
- Ersätta vissa gräsytor under stora träd med marktäckare.
- Göra jordanalyser och anpassa grässorter efter jorden. Prova nya grässorter.
- Öka bevattningen och anlägga konstbevattning i större utsträckning.
- Föreskriva att gräsytor ska klippas mycket tidigt på säsongen innan fröogräset hunnit spridas.
- Dressa och lufta hårt använda gräsytor.
- Förbättra kontrollen under anläggningsskedet så rätt material och arbetsmetoder används.

Hur kan städningen förbättras?

- Ta bort klotter omgående.
- Utveckla arbetsmetoderna.
- Ordna kampanjer och informera för att få folk att visa hänsyn och ta hand om sitt eget skräp.
- Återuppta skolstädningen där skolor får en liten ersättning för utfört arbete samtidigt som ungdomarna får en bättre förståelse för nerskräpning.
- Ordna sommararbete för skolungdomar med städning i parkerna.



Det är viktigt att parkerna är välskötta, fria från ogräs och klotter. Humlegården är en av Östermalms mest välskötta parker och som kräver stora skötselinsatser.

Hur kan kontrollen och uppföljningen förbättras?

Det är viktigt att entreprenören utför alla åtaganden som ingår i avtalet mellan staden och entreprenören. Entreprenören ska vara aktiv och ge förslag till förbättringar, bry sig om – det får han extra betalt för.

Kontrollen bör ske vid rätt tidpunkt och helst i förebyggande syfte, där en kontrollant tillsammans med entreprenören går igenom vad som ska göras. Syftet bör vara att stödja entreprenören och inte bara komma med påpekanden.

Det bör hållas återkommande informationsmöten mellan entreprenör, arbetsledning, parkarbetare och stadsdelsförvaltningen.

Hur kan förståelsen och engagemanget för Östermalms parker öka?

- Arbeta i dialog med medborgarna.
- Sprida information om Östermalms parkhistoria.
- Informera och upplysa om grönskans betydelse för stadsbilden.
- Arbeta med skyltning i parkerna.
- Ordna guidade parkvandringar.
- Ta fram informationsbroschyrer och informera på stadens hemsida.

Att tänka på vid upphandling av parkskötseln

- Tydliga förfrågningsunderlag och avtal där de funktioner som beställaren önskar beskrivs med tydliga skall-krav. Alla ytor ska vara med i förfrågningsunderlaget.
- Tydliga och aktuella kartor från databasen PARK
- Skötselplaner bör ligga till grund för upphandlingen, där det framgår vad staden vill med respektive park.
- Regelbunden kontroll.
- Medborgarna informeras om hur de kontaktar driftcentralen.
- Årlig genomgång av behov av drift och underhåll.
- Innan förfrågningsunderlag tas fram görs en utvärdering av tidigare entreprenad.
- Entreprenören ska ha trädgårds-/parkkompetens och kompetent arbetsledning.
- Prova mindre entreprenader så att små företag, där bra parkkompetens i regel finns, kan ha möjlighet att lämna anbud. Speciella entreprenader kan gälla för endast en park eller kanske två till tre parker. En entreprenad kan t ex gälla för stadsdelsområdets samtliga blomsterytor. Flera mindre entreprenader kräver dock mer resurser från beställarens sida .
- Arbeta långsiktigt och i ständig dialog med entreprenören för att öka engagemanget.

Sammanfattning av de viktigaste skötselåtgärderna

- Satsa mer resurser på parkernas skötsel för att på sikt kunna minska investeringarna.
- Upprätta platsanpassade skötselplaner.
- Förbättra kontrollen/uppföljningen så att avtalet med entreprenören följs.
- Förbättra ogräsrensningen och gräsyternas skötsel
- Stockholms parkprogram, Östermalms Parkplan, stadsmiljöprogram och sociotopkartor är viktiga underlag vid upphandling.



*För stadsdelsområdets naturområden behöver skötselplaner tas fram.
Bild ovan från Hjorthagsparken och nedan från Hunduddsskogen.*



Grönyteskötseln dvs drift och underhåll av gröna ytor

Kommunfullmäktige beslutar i budget hur mycket grönyteskötseln i staden får kosta. En fördelningsnyckel med variabler används för att fördela kostnaden per stadsdelsnämnd. I nyckeln tas hänsyn till:

- Stadsdelsområdets totala areal
- Befolkningens storlek
- Andelen egentlig parkmark respektive andelen naturmark
- En folkfaktor bestående av antalet boende i stadsdelsområdet och en fjärdedel av antalet arbetande i stadsdelsområdet. Ju mer människor som vistas i området desto mer nerskräpning och slitage.

Arealuppgifter finns i parkdatabasen PARK som beskrivs i Parkplan Del 1 sidan 46. För PARK ansvarar Trafikkontoret.

I budget för år 2009 har kommunfullmäktige budgeterat 179 mnkr för hela stadens stadsmiljöverksamhet. Enligt fördelningsnyckeln fördelades 12,1 mnkr till Östermalms stadsmiljöverksamhet. Av dessa medel viktas 82 % till grönyteskötseln och resterande 18 % till övrig stadsmiljöverksamhet, som deltagande i stadsplaneprocessen och utredningsverksamhet.



SAMMANSTÄLLNING AV FÖRSLAG TILL INVESTERINGSÅTGÄRDER

Förslag från Parkplan Del 2

Siffrorna efter parknamnet hänvisar till kartan på nästa sida och till respektive park i Parkplan Del 2.

Parker/platser som upprustas



Prioritet 1

SDN:s ansvar

Baldershage (4)

Eriksbergsparken (5)

Hjorthagen (71-82), förbehandlingsplan och skötselplan för Hjorthagsparken

Stureparken (13)

TrN:s ansvar

Narvavägen (29)

Ruddammsvägen/Bigarråvägen (18)

Strandvägen (30)

Valhallavägen (31)



Prioritet 2

SDN:s ansvar

Dianaparken (71)

Nobelparken (6)

Plats vid Birger Jarlsgatan (26)

TrN:s ansvar

Gösta Bomans Torg (24)

Lill Jans Plan (25)

Nimrodsplan (78)

Torg Valhallavägens västra del (27)



Prioritet 3

SDN:s ansvar

Finlandsparken (7)

Bergiusstråket (19)

Hubertusplan (77)

Londonparken (9), sittplats

Motalaparken (79), lekplats

Nobelstranden (15)

Ropstensmotet (80)

Roslagsparken (11)

Snitselplan (81)

TrN:s ansvar

Breitenfeldsgatan 816)

Cykelställ, TrN:s ansvar

Är inte markerade på kartan

Lodgtan (62)

Lützengatan (42)

Nybrogatan (43)

Rimbogatan (61)

Område vid Carlssons skola (17)

Stureparken



Pågående och beslutade parkprojekt 2009

Humlegården (2)

Tessinparken (3)



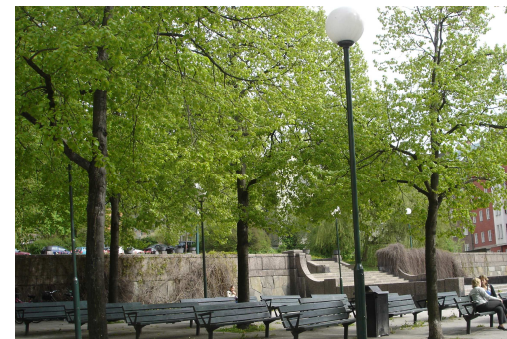
Parker som anläggs/förnyas i samband med andra projekt

Hjorthagsparken (75)

Roslagstull (69)

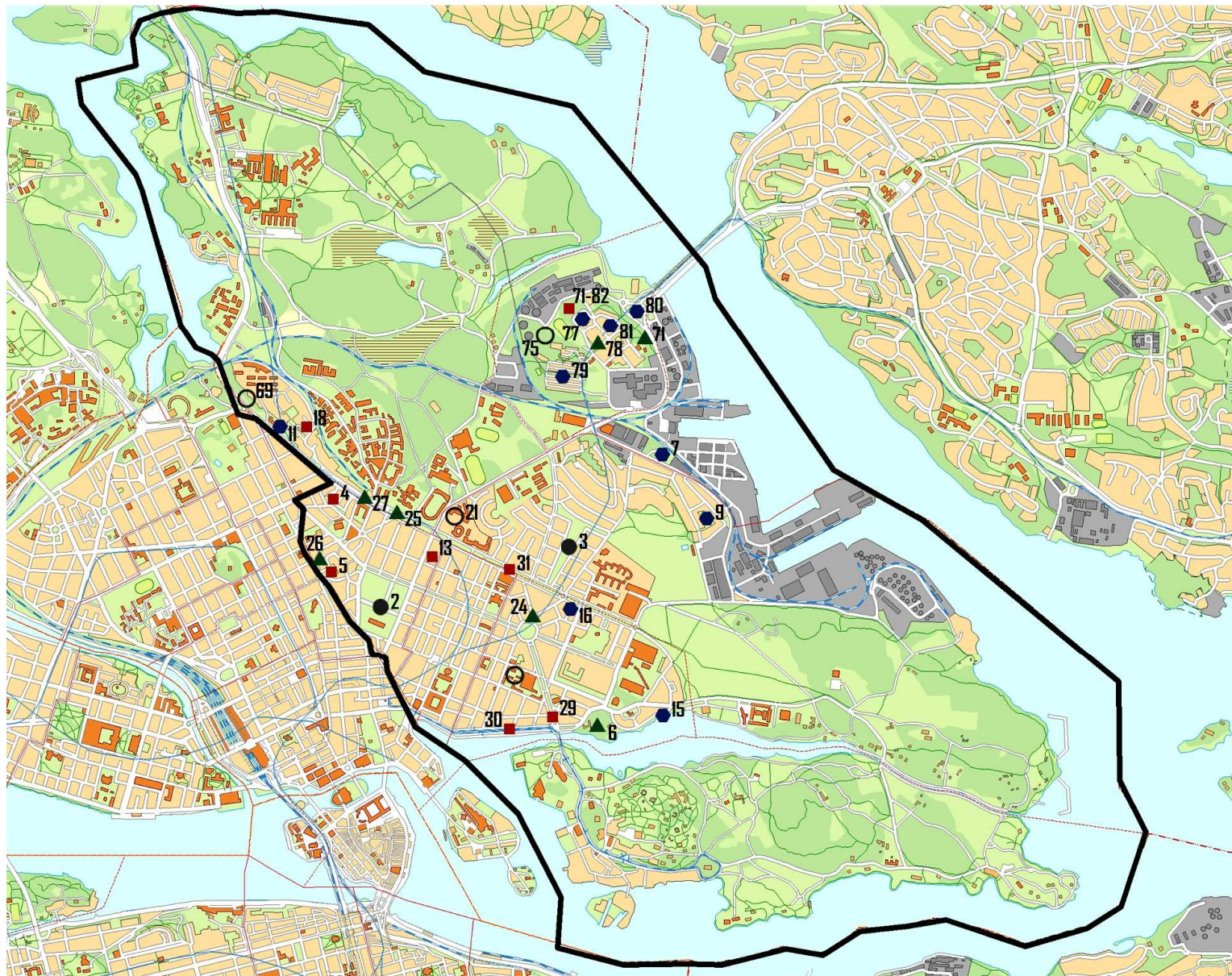
Svea Fanfar (21)

kv Krubban saknar siffror då området inte är allmän mark och inte beskrivs i Del 2



Eriksbergsparken behöver rustas upp och förnyas för att bli mer tillgänglig för och använd av Östermalmsborna.

ÅTGÄRDSKARTA INVESTERINGSÅTGÄRDER



SAMMANSTÄLLNING AV FÖRSLAG TILL TRÄDVÅRDS- och SKÖTSELPLANER

Förslag fram Parkplan Del 2

Siffrorna efter parknamnet hänvisar till kartan på nästa sida och till respektive park i Parkplan Del 2.

■ Trädvårdsplaner tas fram för följande parker

SDN:s ansvar

Djurgårdsbrunnskanalen (14)
Gustav Adolfsparken (1)
Nobelparken (6)
Roslagsparken (11)

TrN:s ansvar

Narvavägen (29)
Strandvägen (30), västra delen
Valhallavägen (31)

▲ Skötselplaner tas fram för följande parker

SDN:s ansvar

Ahlsells Lund (72)
Ekhagens naturområde (63)
Gärdeshöjden/Troppstigen (20)
Hjorthagsparken (75)
Kaknäs- och Hunduddsskogen (64)
Kampementsbacken (22)

● Parker som bör skötas som finparker

Ellen Keys Park (8)
Eriksbergsparken (5)
Humlegården (2)
Karlavägen (28)
Karlplan (23)
Narvavägen (29) (de upprustade delarna utan bilar)
Nobelstranden (15)
Tessinparken (3), södra delen
Strandvägen (30)



Narvavägen

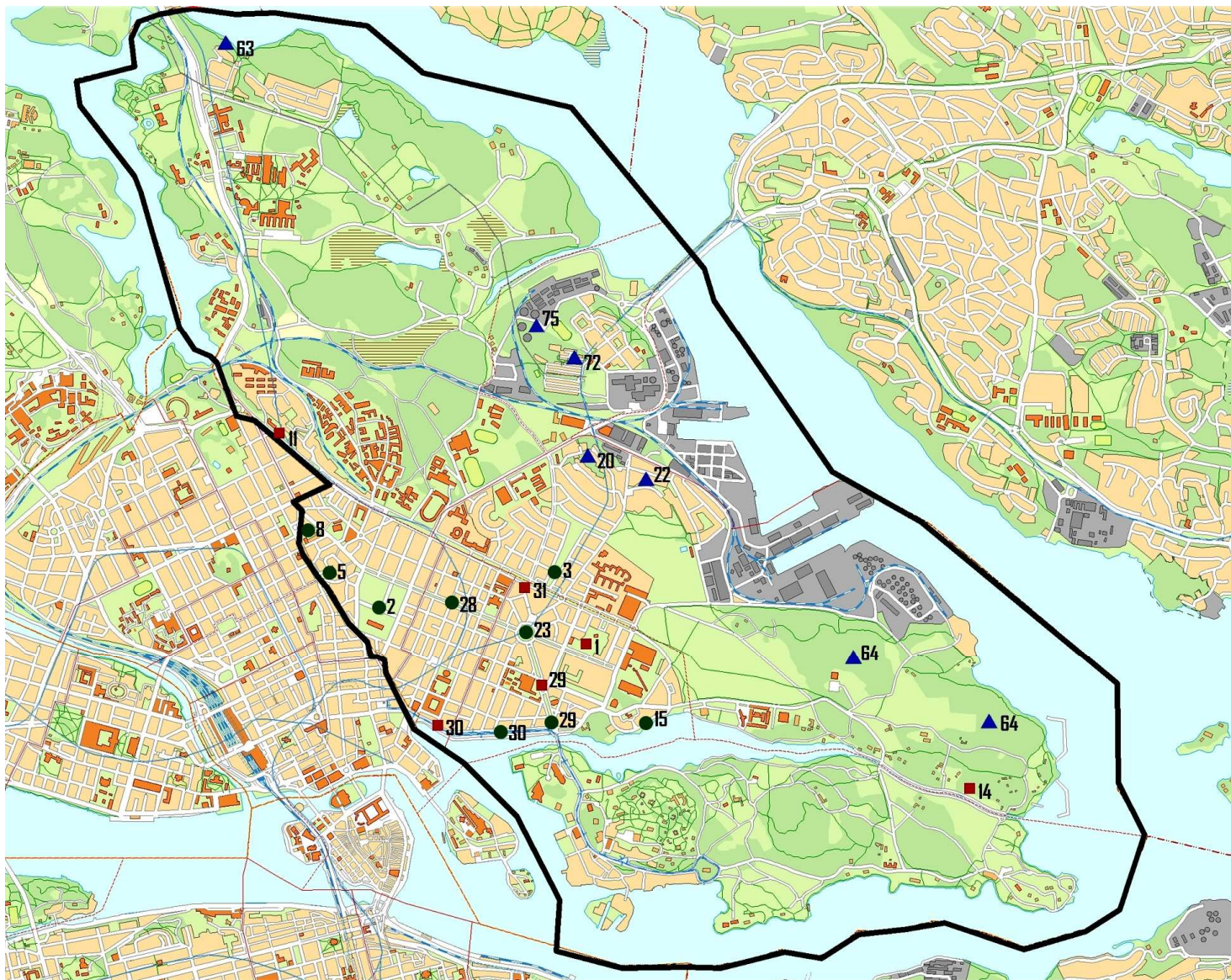


Gärdeshöjden vid Troppstigen



Nobelstranden

ÅTGÄRDSKARTA TRÄDVÅRDS- och SKÖTSELPLANER



BELYSNINGS- OCH TILLGÄNGLIGHETSÅTGÄRDER

För stadsdelsområdets parker har trafikkontoret genomfört en inventering av belysningens status och behovet av att förstärka/förbättra belysningen. Inventeringsresultatet framgår av tabell på sidan 22.

På Östermalm finns flera parker som idag saknar belysning och där det är behov av nyanläggning. Flera av dem ligger i Hjorthagen.

Nedanstående parker saknar belysning och bör förses med sådan:

- Ahlsells Lund
- Dianaparken
- Duschparken
- Finlandsparken
- Hagelbössan
- Hjorthagsparken
- Kolarlunden
- Motalaparken
- Nobelstranden



Finlandsparken är en av de parker som behöver få belysning.

Trafikkontoret har även genomfört en inventering av de trappor som finns i parkerna och vilka brister som finns när det gäller tillgänglighet. Inventeringsresultatet framgår av tabell på sidan 25.

Som exempel kan nämnas att det finns många trappor saknar belysning, handledare och kontrastmarkering på första och sista trappsteget .



Den här trappan i Hjorthagen som från Porjusvägen leder upp till Ahlsells Lund skulle kunna förbättras när det gäller tillgänglighet.

ÅTGÄRDSLISTOR

Åtgärdslista - investeringar

Prioritering har skett i tre klasser: prioritet 1, prioritet 2, prioritet 3. Kriterier för prioritering se Parkplan Del 1 sidan 7.

I listan finns endast de parker/platser med där det finns behov av åtgärder.

Listan bör uppdateras varje år i samband med budgetarbetet.

SDN = Östermalms stadsdelsnämnd

TrN = Trafik- och renhållningsnämnden

ExpIN = Exploateringsnämnden

Nr	Park	Åtgärd - investering	Prioritet	Ansvar
2	Humlegården	Genomföra åtgärder enligt bevarande och utvecklingsplanen.	1	SDN
3	Tessinparken	Genomföra åtgärder enligt framtaget program.	1	SDN
4	Baldershage	Ta fram ett program för parkens upprustning och genomföra detta.	1	SDN
5	Eriksbergsparken	Ta fram ett program för parkens upprustning och genomföra detta.	1	SDN
6	Nobelparken	Ta fram ett program för parkens upprustning och genomföra detta. Genomföra åtgärder enligt gällande trädvårdsplan. Sätta upp skyltar och uppmärksamma arboretumet.	2	SDN
7	Finlandsparken	Ta fram ett program för hur parken kan utvecklas till en stadsdelspark och genomföra detta i samband med exploatering av Stadsutvecklingsområdet.	3	SDN ExpIN
9	Londonparken	Plantera klätterväxter vid pergolan.	3	SDN
10	Roslagsparken	Ta fram ett program för hur parken kan bli en kvarterspark.	3	SDN
13	Stureparken	Ta fram ett program för parkens utveckling och upprustning.	1	SDN
15	Nobelstranden	Byta ut nuvarande skräpkorgar typ "Otto" mot funktionella och vackra korgar.	3	SDN
16	Breitenfeldsgatan	På sikt ersätta nuvarande oxlar med körsbärsträd.	3	TrN
17	Område vid Carlssons skola	Utreda om det är möjligt och placera ut fler cykelställ.	2	TrN
18	Område vid Rudammsvägen/Bigarråvägen	Förnya den trädplanterade platsbildningen.	1	TrN

Nr	Park	Åtgärd - investering	Prioritet	Ansvar
19	Bergiusstråket	Ta fram ett program för utveckling av stråket till en landskapspark.	3	SDN
21	Starrbäcksområdet	Anlägga en kvarterpark med lek i Svea Fanfar.	1	ExpIN
24	Gösta Bomans Torg	Ta fram ett program för torgets möblering och upprustning. Utreda och ta fram program för om gräsytor ska förnyas eller ersättas av grus eller tåliga marktäckare.	2	TrN
25	Lill Jans Plan	Ta fram ett program för parkens förnyelse.	2	TrN
26	Plats vid Birger Jarlsgatan	Ta fram ett program för platsens upprustning och utreda hur almen på sikt ska ersättas.	2	SDN
27	Torg vid Valhallavägens västra del	Ta fram ett program för torgets upprustning.	2	TrN
29	Narvavägen	Ta fram ett program för utveckling av Narvavägen till ett bilfritt promenadstråk.	1	TrN
30	Strandvägen	Ta fram ett åtgärdsprogram för Strandvägens västra del och inventera pilarnas kondition. Förnya grusytorna i trädallén.	1	TrN
31	Valhallavägen	Ta fram ett program för förnyelse av esplanaden. Ta fram en trädvårdsplan och genomföra åtgärder enligt denna.	1	TrN
42	Lützengatan	Sätta upp nya cykelställ.	3	TrN
43	Nybrogatan	Se över gatans behov av cykelställ.	2	TrN
61	Rimbogatan, trappa	Ordna cykelställ.	3	TrN
62	Lodtrappan	Ordna cykelställ.	3	TrN
69	Roslagstull	Genomföra det program som beslutas.	2	TrN
71-82	Hjorthagen	Ta fram en förbehandlingsplan för Hjorthagens parker.	1	ExpIN
71	Dianaparken	Ta fram program för att utveckla parkens värden	2	SDN
74	Duschparken	Utreda hur parken kan utvecklas till del av områdets stadsdelspark alternativt kvarterspark.	1	ExpIN
75	Hjorthagsparken	Utreda tillsammans med stadsutvecklingsprojektet hur områdets framtida stadsdelspark ska utformas. I arbetet bör en upprustning av "Abbisplan" ingå.	1	ExpIN
		Ta fram en förbehandlingsplan för anpassning till planerade exploateringar. Ta fram en skötselplan med målsättningen att göra parken mer tillgänglig samtidigt som naturvärdena bevaras. I planen bör friställning av ekar ingå.		SDN
77	Hubertusplan	Ta fram ett program för parkens upprustning.	3	SDN
78	Nimrodsplan	Ta fram ett program för platsens förnyelse.	2	TrN
79	Motalaparken	Se över och förnya lekplatsen.	3	SDN
80	Ropstensmotet	Ta fram ett program för att göra området till en grönskande trafikplats.	3	TrN
81	Snitselplan	Ta fram ett program för parkens upprustning.	3	SDN

Åtgärdslista – underhåll

Stadsdelsförvaltningen har ansvar för allt underhåll, både på parkmark och gatumark.
Trafikkontoret har totala ansvaret för gatuträden.

Nr	Park	Åtgärd - Underhåll	Ansvar
1	Gustav Adolfsparke	Ta fram en trädvårdsplan och genomföra åtgärder enligt denna. Fortsätta förnyelsen av gräsytor i parkens västra del. Grusa vissa ytor speciellt under träd och där gångstråk upptrampas.	SDN
2	Humlegården	Öka underhållsinsatserna.	SDN
5	Eriksbergsparken	Röja vegetation i anslutning till trappa i parkens nordvästra del.	SDN
7	Finlandsparken	Röja vegetation i anslutning till sittplatser.	SDN
8	Ellen Keys Park	Förbättra gräsytan i den norra gården. Se över parkens buskvegetation och ersätta döda och dåliga buskar, Måla trappräcken. Ta bort stubbe i parkens västra del. Kompletteringsplantera den västra perennrabatten. Utreda om gräsytan intill parkens norra mur ska förbättras, tas bort och ersättas med grus.	SDN
9	Londonparken	Förnya rosabatt/byta till perenner. Upprusta trappa och väg mot Rökubbsgatan.	SDN
10	Olaus Petriparken	Förbättra gångstråket och försiktigt röja vegetation intill vägen.	SDN
	Roslagsparken	Ta fram en trädvårdsplan och genomföra åtgärder enligt denna. Ta bort klotter på parksoffor och nätstation. Förbättra vissa områden intill gångstråken samt vissa vägbeläggningar. Renovera trappa.	SDN
12	Ruddammsparken	Förbättra dåliga gräsytor.	SDN
13	Stureparken	I avvaktan på en upprustning av parken, förbättra gräsytor och ordna nya cykelparkeringar i parkens västra del, på sikt ersätta sommarblommorna med perenner.	SDN
15	Nobelstranden	Ta bort sly i strandkanten.	SDN
14	Djurgårdsbrunnskanalen	Ta fram en trädvårdsplan och genomföra åtgärder enligt denna.	SDN
17	Område vid Carlssons skola	Stamma försiktigt upp lindarna för att ljusa upp platsen.	TrN
18	Område vid Rudamsvägen/Bigarravägen	Förbättra gräsytor.	SDN
20	Gärdeshöjden/Troppstigen	Ta fram en skötselplan. Förnya gatstensbeläggningen.	SDN
21	Starrbäcksängen m m	Förbättra mindre partier av gräsytor.	SDN

Nr	Park	Åtgärd - Underhåll	Ansvar
22	Kampementsbacken	Ta fram en skötselplan.	SDN
23	Karlaplan	Ta fram en plan för almar	TrN
28	Karlavägen	Se över/komplettera trädbeståndet i delen öster om Karlaplan.	TrN
		Komplettera dåliga perennplanteringar och förbättra vissa dåliga gräspartier.	SDN
29	Narvavägen	Ta fram en trädvårdsplan.	TrN
		Se över gatuplanteringarna i anslutning till Narvavägen, förnya gräsytor, förnya buskar i plantering nr 2 och komplettera häck i nr 1.	SDN
33	Banérgatan	Undersöka trädens kondition. Och vidta eventuella åtgärder	TrN
		Förnya gräsytan under träden.	SDN
34	Birger Jarlsgatan/Karlavägen	Förnya alt ersätta rosrabatten med perenner.	SDN
35	Brahegatan	Ta bort sly och förbättra ogrärensningen.	SDN
36	Skeppargatan vid Valhallavägen	Förbättra ogrärensningen i den hårdgjorda ytan.	TrN
38	Erik Dahlbergs Allé	Komplettera trädens underplanteringar med nya nävor och lökväxter.	SDN
39	Värtavägen vid Fältöversten	Förnya dåliga gräsytor och komplettera perenner.	SDN
42	Lützengatan, Tysta gatan och Wittstocksgatan	Förbättra ogrärensningen i planteringar och i hårdgjorda ytor. Se över markbeläggningar i Tysta Gatans södra del och komplettera med nävor på Lützengatan.	SDN
		Byta ut popplarna på Tysta Gatan mot mindre blommande träd.	TrN
43	Nybrogatan	Sittplats vid Valhallavägen: Ta bort sly i buskplanteringarna. Plantering under oxlar: Förbättra underplanteringen	SDN
		Västra sidan: Rensa ogräs och ordna yta under träd på gatans västra sida. Södra Nybrogatan: Rensa ogräs i hårdgjorda ytor, renovera/byta parksoffor och ordna yta under avenbokarna.	TrN
45	Eriksbergsgatan	Undersöka popplarnas kondition och förbättra gräsytan längs gatans västra sida.	TrN
45	Runebergsplan	Upprusta platsen och förse träden med skeletttjord.	TrN
46	Sandhamnsplan	Undersöka popplarnas kondition och förnya delar av beläggningen.	SDN
48	Skeppargatans norra del	Förbättra ogrärensningen i anslutning till träden, permanenta upp trampad smitväg, förnygra/förnya häck runt cykelparkering.	SDN
52	Värtavägen vid Banérgatan	Komplettera perennrabatten med nya plantor så att all öppen jord täcks.	SDN
53	Värtavägen vid Furusundsgatan	Anlägga buskplanteringar med marktäckare.	SDN
55	Artillerigatan	Renovera gräsytor och förnygra vegetationen.	SDN
		Undersöka om det är möjligt att ta bort en del träd.	TrN
56	Ekhagen	Förbättra ogrärensningen och klippa avenbokarna.	TrN
58	Skeppargatan vid Valhallavägen	Se över och beskära träden med målsättningen att göra området ljusare.	TrN
59	Engelbrekts Kyrkogata, trappa	Renovera trappa, förbättra ogrärensningen i de hårdgjorda ytorna och byta ut parksofforna mot nya tillgänglighetsanpassade.	SDN

Nr	Park	Åtgärd - Underhåll	Ansvar
60	Hammartrappan	Förnya trappans sidoytor både beläggning och vegetation.	SDN,TrN
61	Rimbogatan, trappa	Undersöka trappan och murarnas kondition, förnya vegetationen, ta bort klotter.	SDN,TrN
62	Lodtrappan	Förnya plantering.	SDN
63	Ekhagens naturområde	Ta fram en skötselplan med målsättningen att röja längs stigar, för att få utsikt och för att friställa ekar. Se över och reparera parkvägar och trappor. Byta ut parksoffor.	SDN
64	Kaknäs- och Hunduddsskogen	Ta fram en skötselplan. I avvaktan på skötselplanen röja försiktigt längs vägar, stigar, sittplatser och för att få siktlinjer och friställa ekar.	SDN
65	Kaknäs Ängar	Se över alléträden längs Kaknäsvägen (några är dåliga).	SDN
66	Område vid Berwaldhallen	Se över träden och vidta lämpliga åtgärder för dem.	SDN
67	Lidingövägen vid Tennisstadion och kv Bremen	Se över träden och vidta lämpliga åtgärder.	SDN
71	Dianaparken	I avvaktan på upprustning se kontinuerligt över vegetationen så att den fina utsikten bevaras	SDN
72	Ahisells Lund	Ta fram en skötselplan för den del av området som är naturmark. Försiktigt röja och gallra vegetation längs parkvägar och stigar. Renovera trappa och rensa ogräs vid Porjusvägen. Laga beläggning på parkvägen vid lekplatsen i anslutning till gångbanan.	SDN

Åtgärdslista - utredningar

Nr	Park	Åtgärd - Utredningar
5	Eriksbergsparken	Utreda om P-förbud kan införas på Eriksbergsgatan, på delen genom parken, för att förbättra sambandet mellan parkens båda delar.
7	Finlandsparken	Verka för att parken i kv Amsterdam överförs till parkmark.
47	Sandhamnsgatan vid Kampepentsbadet	Överföra den östra ytan till kvartersmark i samband med att nuvarande kontorshus byggs om till bostäder.
65	Kaknäs Ängar	Undersöka om det är möjligt att våtmarken kan betas.
75	Hjorthagen	Se över parkernas namnsättning i Hjorthagen.
	Kv Krubban	Arbeta för att en kvarterspark med lek anläggs.
	Svea Fanfar	Arbeta för att en kvarterspark med lek anläggs.

BELYSNING

Inventering utförd av trafikkontoret 2009

Nr	Park	Behov	Problembild
1	Gustav Adolfsparken	Inget	Inget
2	Humlegården	Ombyggnad pågår	Inget
3	Tessinparken	Ombyggnad beslutad	Alu-stolpar, gjutjärnssockelstolpar, glober, kvicksilverlampa, kompletteringar
4	Balders hage	Anläggningsbyte	Enledarkabel, långa stolpavstånd, kvicksilverlampa, obelysta delar
5	Eriksbergsparken	Anläggningsbyte	Enledare, glober, kvicksilverlampa, kompletteringar, armaturer i trädkronor
6	Nobelparken	Anläggningsbyte	Enledarkabel, långa stolpavstånd, kvicksilverlampa, obelysta delar
7	Finlandsparken	Nyanläggning	Huvuddelen obelyst
8	Ellen Keys Park	Armatyrbyte	Kvicksilverlampa, komplettering
9	Londonparken	Stolp- och armaturbyte	Alu-stolpar, kvicksilverlampa, kompletteringar
10	Olaus Petriparken	Komplettering	Stolpavstånd, ev kvicksilverlampa
11	Roslagsparken	Anläggningsbyte	Enledarkabel, långa stolpavstånd, kvicksilverlampa, armaturer i trädkronor
12	Ruddammsparken	Armatyrbyte	Glober, kvicksilverlampa
13	Stureparken	Anläggningsbyte	Enledarkabel, långa stolpavstånd, kvicksilverlampa, gjutjärnssockelstolpe
14	Djurgårdsbrunnskanalen	Anläggningsbyte	Enledarkabel, långa stolpavstånd, kvicksilverlampa, gjutjärnssockelstolpe, Byhatt
15	Nobelstranden	Nyanläggning	Huvuddelen obelyst
16	Breitenfeldsgatan	Armatyrbyte	Glober, kvicksilverlampa
17	Område vid Carlssons skola	Komplettering	Mörkt i allé längs Kommendörsgatan
18	Område vid Ruddamms-/ Bigarråvägen	Armatyrbyte	Glober, kvicksilverlampa, komplettera i trappa
19	Bergiusstråket	Inget	Inget
20	Gärdeshöjden	Anläggningsbyte	Enledarkabel, långa stolpavstånd, kvicksilverlampa, gjutjärnssockelstolpe, Kineshatt. Livryttarstigen OK
21	Starrbäcksängen med Svea Artilleri	Armatyrbyte	Glober, kvicksilverlampa, kompletteringar
22	Kampementsbacken	Stolp- och armaturbyte	Alu-stolpar, kvicksilverlampa, kompletteringar, vissa delar OK
23	Karlaplan	Inget	ev. komplettering med fontänbelysning
24	Gösta Bohmans Torg	Anläggningsbyte	Glober, kvicksilverlampa, kompletteringar, armaturer i trädkronor
25	Lill-Jans Plan	Nyanläggning	Obelyst
26	Plats vid Birger Jarlsgatan	Stolp- och armaturbyte	Alu-stolpar, glober, kvicksilverlampa

Nr	Park	Behov	Problembild
27	Torg vid Valhallavägens västra del	Anläggningsbyte	Enledarkabel, långa stolpavstånd, kvicksilverlampa, armaturer i trädkronor
28	Karlavägen	Anläggningsbyte	Öster om Karlaplan; Enledarkabel, långa stolpavstånd, kvicksilverlampa, glober
29	Narvavägen	Anläggningsbyte	Alu-stolpar, kvicksilverlampa, påkörningar, gatubelysning i trädkronor
30	Strandvägen, esplanad och kaj	Anläggningsbyte	Esplanaden; Enledarkabel, långa stolpavstånd, kvicksilverlampa, gjutjärnssockelstolpe, glober
31	Valhallavägen	Nyanläggning	Linspännad belysning idag, T-uppgång, övergångställen
32	Erik Dahlbergsgatan	Nyanläggning	Infallande gatubelysning idag
33	Banérgatan	Nyanläggning	Obelyst
34	Birger Jarlsgatan/Karlavägen	Nyanläggning	Obelyst
35	Brahegatan	Nyanläggning	Obelyst
36	Skeppargatan vid Valhallavägen	Armatu byte	Glober, kvicksilverlampa
37	Danderydsplan	Inget	Inget
38	Erik Dahlbergs alle´	Stolp- och armaturbyte	Glober, kvicksilverlampa
39	Värtavägen vid Fältöversten	Stolp- och armaturbyte	Glober, kvicksilverlampa, armatur i trädkrona
40	Kommendörsgatan vid Sturegatan	Armatu byte	Glober, kvicksilverlampa
41	Kruthusplan	Inget	Infallande gatubelysning idag - ingen aktivitet på ytan
42	Lützengatan, Tysta gatan och Wittstocksgatan	Komplettering	Kompletteringar där gatubelysning skymms
43	Nybrogatan	Anläggningsbyte	Enledare, glober, kvicksilverlampa, gjutjärnssockelstolpe
44	Drottningparken	Inget	Infallande gatubelysning idag - ingen aktivitet på ytan
45	Runebergsplan och planteringar vid Eriksbergsgatan	Nyanläggning	Infallande gatubelysning idag
46	Sandhamnsplan	Nyanläggning	Infallande gatubelysning idag
47	Sandhamnsgatan och Östhammarsgatan vid Kampementsbadet	Inget	Infallande gatubelysning idag - ingen aktivitet på ytan
48	Skeppargatan	Nyanläggning	Infallande gatubelysning idag
49	Storgatan väster om Skeppargatan	Inget	Inget
49	Storgatan väster om Skeppargatan	Inget	Inget
50	Strandvägen vid Linnégatan	Nyanläggning	Infallande gatubelysning idag
51	Torstenssonsgatan	Armatu byte	Glober, kvicksilverlampa
52	Värtavägen vid Banérgatan	Armatu byte	Glober, kvicksilverlampa
53	Värtavägen vid Furusundsgatan	Inget	Inget
54	Öregrundsgatan vid Tegelu dsvägen	Inget	Inget

Nr	Park	Behov	Problembild
55	Artellerigatan	Komplettering	Kompletteringar där gatubelysning skymms
56	Ekhagen	Inget	Inget
57	Gärdesgatan	Inget	Inget
58	Skeppargatan	Inget	Inget
59	Trappa vid Engelbrekts kyrkogata	Anläggningsbyte	Framförallt ny kabel, kompletteringar
60	Hammatrappan	Anläggningsbyte	Framförallt ny kabel, kompletteringar
61	Trappa vid Rimbogatan	Inget	Inget
62	Lotstrappan	Inget	Inget
63	Ekhagen	Inget	Inget
64	Kaknäs- och Hududdsskogen	Komplettering	Enledarkabel, långa stolpavstånd, kvicksilverlampa, obelysta delar
65	Kaknäs Ångar	Komplettering	Enledarkabel, långa stolpavstånd, kvicksilverlampa, obelysta delar
66	Område vid Berwaldhallen	Inget	Inget
67	Lidingövägen områden vid Tennisstadion och kv Bremen	Inget	Inget
68	Engelska kyrkogården	Inget	Tveksamt om det ska vara belyst, kan räcka med lokal belysning runt kyrkan
69	Roslagstull	Komplettering	Glober, kvicksilverlampa
70	Områden längs Roslagsvägen	Armatyrbyte	Glober, kvicksilverlampa
71	Dianaparken	Nyanläggning	Obelyst
72	Ahlsells lund	Nyanläggning	Obelyst
73	Dubbelbössan	Anläggningsbyte	Alu-stolpar, kvicksilverlampa, långa avstånd
74	Duschparken	Nyanläggning	Obelyst
75	Hjorhagsparken	Nyanläggning	Obelyst
76	Hagelbössan	Nyanläggning	Obelyst
77	Hubertusplan	Anläggningsbyte	Enledarkabel, långa stolpavstånd, kvicksilverlampa, obelysta delar
78	Nimrodsplan	Anläggningsbyte	Enledarkabel, långa stolpavstånd, kvicksilverlampa, obelysta delar, T-uppgång
79	Motalaparken	Nyanläggning	Obelyst
80	Ropstensmotet	Inget	Inget
81	Snitselplan	Anläggningsbyte	Enledarkabel, långa stolpavstånd, kvicksilverlampa, obelysta delar
82	Kolarlunden	Nyanläggning	Obelyst

TILLGÄNGLIGHETSBRISTER i stadsdelsområdets trappor

Inventering genomförd av trafikkontoret 2009

Nr	Parker	Saknar belysning	Saknar förlängt räcke uppe eller nere	Har endast ett räcke	Saknar räcke	Saknar Kontrastmarkering	Felaktig steghöjd
1	Gustav Adolfsparken	x	x	x			
2	Humlegården		x	x	x	x	
4	Balders hage	x	x	x			
5	Eriksbergsparken	x	x	x	x	x	
6	Nobelparken		x	x	x	x	
8	Ellen Keys park	x	x	x	x	x	
9	Londonparken	x	x	x			
10	Olaus Petriparken	x	x	x			
11	Roslagsparken	x	x	x			
12	Ruddammsparken		x	x		x	
15	Nobelstranden					x	x
18	Område vid Ruddamms-/Bigarråvägen	x	x				
19	Bergiusstråket	x	x	x			
20	Gärdeshöjden	x	x	x			
21	Starrbäcksängen med Svea Artilleri	x	x	x		x	
	Tessinparken & Vallhallavägen, trappan över Valhallavägen saknar belysning och förlängt räcke uppe eller nere						
59	Trappa vid Engelbrekts Kyrkogata		x			x	
60	Hammartrappan	x	x				
62	Lotstrappan	x	x	x			
61	Trappa vid Rimbogatan inte inventerad men flera brister						
63	Ekhagen	x	x	x		x	
64	Kaknäs- och Hunduddsskogen inte inventerad						
65	Kaknäs Ångar, inte inventerad						
68	Roslagstull		x	x		x	
70	Områden längs Roslagsvägen		x			x	
71	Dianaparken	x	x	x			

Nr	Parker	Saknar belysning	Saknar förlängt räcke uppe eller nere	Har endast ett räcke	Saknar räcke	Saknar Kontrast- markering	Felaktig steghöjd
73	Dubbelbössan				x	x	
74	Duschparken				x	x	
78	Nimrodsparken	x	x	x			
82	Kolarlunden	x	x	x			

Synpunkter

Förslag till Östermalms Parkplan har under tiden 12 mars till 3 april 2009 varit tillgänglig på stadsdelsförvaltningens hemsida. Nedan redovisas några av de synpunkter som framkommit.

Alla synpunkter har registrerats i stadsdelsförvaltningens diarium. Här medtas endast de synpunkter som berör parkplanen.

Synpunkterna kommer att beaktas i samband med kommande investerings-, drift- eller underhållsåtgärder.

Nedan följer ett sammandrag av inkomna synpunkter.

Generella synpunkter

Parkplanen lägger för lite tonvikt på blommor, särskilt perenner. Till exempel skulle blomsterstråk utmed Karlavägen, och i andra parker betyda mycket.

Ser positivt på att en parkplan tas fram för Östermalm. Planen är väl utarbetad, tydlig och lättläst.

Ett gediget dokument som grundligt beskriver parkernas situation.

En veritabel handbok om Östermalms parker. Analyserna, intentionerna och förslagen är väl genomtänkta.

Det är alldeles för lätt att exploatera Stockholms parker – de behöver ett starkare skydd. Man efterfrågar vem som har huvudansvaret för Stockholms parker.

Skyddsintresset för Nationalstadsparken synes vara synnerligen litet inom staden.

När det gäller klimatförändringarna är det viktigt att tänka på växtval som ska klara det framtida klimatet samt utformning av parker så att de kan ta emot ökade regnmängder.

Stadsdelarnas parkplaner skulle behöva godkännas i kommunfullmäktige för att få större genomslagskraft och även förankras i de tekniska nämnder som beslutar om nya exploateringar bygglov m m.

Ekhagen

Årlig ansning behövs av siktskymmande växtlighet i rondellen på Ekthagstorget/Torphagsvägen. Rondellen används av barn i området som en rundbana för cykel och skateboard och stället har blivit något av en samlingspunkt för barnen i området.

Underhåll av de nu något nedgångna men uppskattade sofforna skulle uppskattas. I synnerhet de som står utmed Värtan från Ålkistan och österut.

Ordentligare skyltning och måhända bestämmelser ang. vad som är vad, cykel- resp. gångväg, eller både och, verkar behövlig

Hjorthagen

Västra och södra delen av **Hjorthagsparken** är en viktig värdekärna i Gärdets spridningsväg för Nationalstadsparken enligt "Nationalstadsparkens ekologiska infrastruktur" men har ändå delvis förstörts vid byggande av arbetstunnel för Fortum Värmes kraftledning i västra och vid byggande av Norra länken i östra delen. Värdefulla ekar har avverkats i båda fallen. Område med bredbandad ekbarkbock samt vanlig padda och snok har förstörts i och intill kärret i västra delen. Detta måste återställas men staden planerar i stället att bebygga parken och att dra en bilväg genom södra delen.

Flera detaljerade synpunkter på planeringen av Norra Djurgårdsstaden har inte medtagits här.

Stenstaden

Balders Hage är en viktig grön oasis.

Ta bort de eländigt fula sandupplag som finns på Narvavägen, på Banérgatan vid korsningen Valhallavägen m.fl. ställen.

I Parkplanen talas det om utglesning av träden i **Gustav Adolfsparken**, men träden är ju helt ålderslika, det är viktigt att förnygra. Dessutom passar gran ganska bra runt kyrkan, även vid Oscars kyrka.

Fäll ej fler träd i **Gustav Adolfsparken!**

Den nyanlagda gräsmattan i **Gustav Adolfsparken** är feldoserad, vatten ansamlas utan dränage.

Placera ut en sittgrupp i sten vid toppen av **Nobelparken**.

Förslag till trädplantering av **Banérgatans** västra sida mellan Wittstocksgatan och Valhallavägen.

Jag ser fram mot körsbärsträd utmed **Banérgatan**. Det låter härligt. Men jag är lite rädd att handikapparkeringen försvinner då.

Förslag till plantering av träd på **Skeppargatans** västra sida på delen mellan Valhallavägen och Östermalmsgatan.

En upprustning föreslås av **Karlavägens** slitna esplanad öster om Banérgatan med staket mot norra sidan och grönyta intill. Det bör göras snarast. Är en riktig skamfläck i dag!

På **Oxenstiernsgatan** mellan Taptogatan och Karlavägen bör träd planteras på västra sidan och trafiken ledas öster om eken.

Ta bort cykelparkering och reklamskylt vid **Karlavägen/Gyllenstiernsgatan** och sätt upp staty i stället!

En komplettering av pilarna i **Strandvägens** västra del bör göras då flera sågats ner utan att ersättas.

Parkplanen kan tillsammans med bevarande- och utvecklingsplanen ligga till grund för ett bättre långsiktigt underhåll av **Humlegården**.

De ekologiska värdena kan stärkas i **Humlegården** genom rätt val av ädellövträd och genom att inte plantera in barrträd i parken.

De åtgärder som tillkom i **Humlegården** under 1940-60-talen har inget kulturellt värde och behöver inte heller bevarande skydd.

Humlegården bör inte upplåtas för evenemang och nischaktiviteter.

Tessinparken - med kringliggande områden: Här finns parker mellan husen både väster om Erik Dahlbergsgatan och inte minst

öster om Värtavägen, som i propositionen om Nationalstadsparken ska skyddas inom denna och som har mycket stora kvalitéer. Dessa måste uppmärksammas/tas till vara!

Det är viktigt att bevara den smala men viktiga spridningsvägen vid Kampemenstsbacken.

Lidingövägen, Tennistadion och kv Bremen: Området är en viktig del av Gärdets spridningsväg som måste ersättas med nya grönytor när Norra länken byggts. Trafikplatsens gröna träd blir alldeles för få.

Område som har annan huvudman än stadsdelsförvaltningen

Det är angeläget att förbättra hundrastgården vid Ugglevikskällan och anlägga en ny hundrastgård bakom KTH (KDF).

Flera synpunkter har inkommit gällande Artilleriparken/Sve Livgardes Park (Sveriges Radio).

Parkplanen finns också att läsa på www.stockholm.se/ostermalm



Östermalms stadsdelsförvaltning
Box 24 156
104 51 Stockholm
Tel – 08 508 10000

Parkmiljögruppen Norra innerstaden
Box 3128
103 62 Stockholm
Tel – 08 508 09000