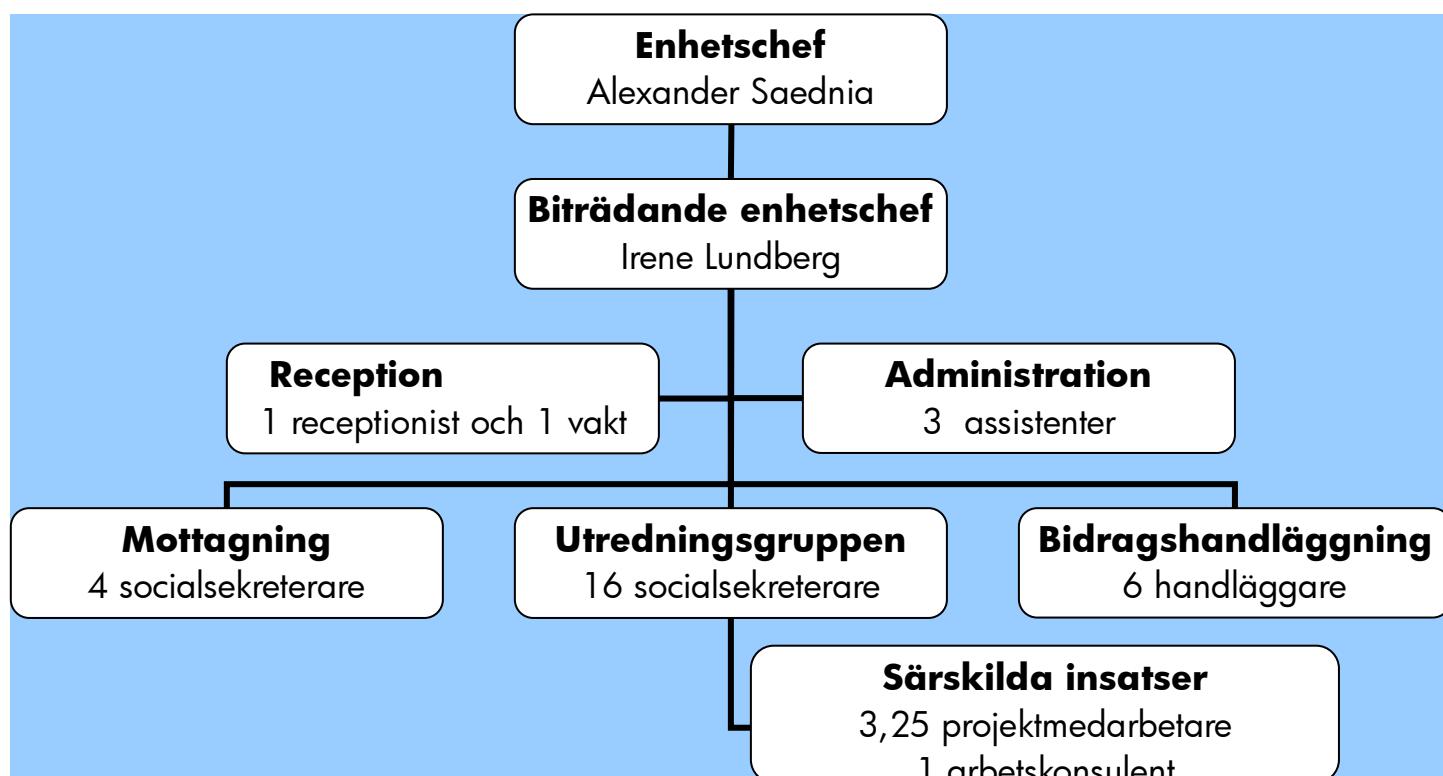


Handläggare: Alexander Saednia
Telefon: 508 10 000Till
Östermalms stadsdelsnämnd
sammanträde 2009 12 17

Verksamhetsplan Försörjningsstödsenheten



Inledning

Försörjningsstödsenhetens värdegrund

Allt arbete inom Försörjningsstödsenheten genomsyras av en tilltro till varje människas vilja och förmåga att utvecklas och ta ansvar för den egna försörjningen. Att alla människor är lika värda, ska bemötas på ett likvärdigt, positivt sätt och har samma rätt att få hjälp är en självklarhet. Den enskildes behov ska vara i centrum och att barnets grundläggande behov tillgodoses har företräde. Den enskilde ska i möjligaste mån vara delaktig i både utredning och utförande av insats. Insatserna som ges inom enheten ska präglas av närhetsprincipen och syfta till att den enskilde utvecklar sin självständighet och på sikt i möjligaste mån, utifrån sina egna förutsättningar, blir oberoende av insatser från försörjningsstöd.

Enhetens verksamhetsidé och övergripande uppdrag

Försörjningsstödsenheten erbjuder insatser till personer med behov av ekonomiskt bistånd, för att bli självförsörjande. Det övergripande målet för verksamheten är att stärka den enskildes förutsättningar till självförsörjning och att leva ett självständigt liv oberoende av försörjningsstöd.

Försörjningsstödsenheten har i uppdrag att utreda, bedöma och besluta om behovet av och rätten till bistånd i enlighet med socialtjänstlagen. Den som inte själv kan tillgodose sina behov eller kan få dem tillgodosedda på annat sätt har rätt till bistånd av socialtjänsten för sin försörjning och för sin livsföring i övrigt. Den enskilde ska genom biståndet tillförsäkras en skälig levnadsnivå.

Enheten ska minska behovet av och förkorta bidragstiden genom individuella, aktiva lösningar och tidiga insatser.

Enheten arbetar i enlighet med stadsdelsförvaltningens handlingsprogram för Kvinnofrid – Våld i nära relationer och har en representant i förvaltningens resursgrupp.

Ett gott, respektfullt bemötande och en snabb, rättssäker handläggning ska utmärka allt arbete. God service och hög kvalitet är ledorden i allt arbete som bedrivs på enheten.

Den enskilde ska ges stöd och erbjudas möjliga vägar tillbaka till arbetslivet eller annan egen försörjning.

Enheten arbetar för att förvärvsfrekvensen för de som uppbär försörjningsstöd ska öka.

Alla ska bemötas med respekt.

Alla nyanlända flyktingar ska ha en individuell introduktionsplan.

Hemlöshet ska förebyggas genom aktiva och tidiga insatser.

Enhetens personal/bemannning

Bemanningen på enheten består av, som framgår nedan, en verksamhetsansvarig enhetschef, en biträdande enhetschef, tre administrativa assistenter, en receptionist, 16 socialsekreterare, 6 bidragshandläggare som även handlägger egna medel, samt 3 projektmedarbetare som driver projektet Aktiva insatser. På enheten arbetar totalt 33 medarbetare.

Verksamhetsplanen gäller handläggning av försörjningsstödsärenden för Kungsholmens, Norrmalms och Östermalms stadsdelsförvaltningar.

KF:s INRIKTNINGSMÅL 1:**1. Stockholm ska vara en attraktiv, trygg, tillgänglig och växande stad för boende, företagande och besök**

KF:s MÅL FÖR VERKSAMHETSOMRÅDET:**1.2 Jobb istället för bidrag**

KF:s indikatorer	Årsmål	KF:s årsmål	Periodicitet
Antal praktikplatser som kan tillhandahållas för de aspiranter som Jobbtorg Stockholm kan matcha (alla nämnder/bolag)		1 400 st	Tertial
Antal ungdomar som fått sommarjobb i stadens regi	80 st	3000 st	År
Andel barn som lever i familjer som är beroende av ekonomiskt bistånd	1 %	6,0 %	Tertial
Andel personer beroende av ekonomiskt bistånd i förhållande till befolkningen	0,5 %	3,5 %	Tertial
Andel personer i procent som har ett långvarigt beroende av ekonomiskt bistånd jämfört med samtliga vuxna invånare	0,2 %	minska	Tertial
Andel vuxna personer beroende av ekonomiskt bistånd i förhållande till befolkningen	0,4 %	minska	Tertial
Andel flyktingar som är självförsörjande efter introduktion exkl. flyktingar som flyttat till annan kommun	100 %	51 %	Tertial
KF:s aktiviteter	Startdatum	Slutdatum	
Stadsdelsnämnderna ska minska behovet av och förkorta tiden för bidrag genom individuella lösningar och tidiga insatser	2008-01-01	2010-12-31	
Utarbeta rutiner för att stävja felaktiga utbetalningar av ekonomiskt bistånd	2008-01-01	2010-12-31	

NÄMNDMÅL:**Antalet hushåll som är beroende av försörjningsstöd ska minska**

Nämndens aktiviteter	Startdatum	Slutdatum
Projektet Särskilda Insatser	2010-01-01	2010-12-31

ÅTAGANDE:**Antal hushåll beroende av försörjningsstöd ska minska jämfört med 2009.****Arbetsätt**

Alla som erhåller försörjningsstöd p.g.a. arbetslöshet och som är arbetsföra till minst 50% hänvisas till Jobbtorg snarast.

Samverkan ska fortsätta med Försäkringskassan kring klienter som inte bedöms vara arbetsföra. Genom kontinuerlig klientinventering ska enheten kartlägga och indentifera långvariga ärenden för att hitta andra möjliga försörjningsalternativ. För personer med beroendeproblematik eller socialpsykiatrisk problematik ska samarbetet och samordningen av insatser med andra inblandade enheter utvecklas, genom bla trepartssamtal och metoddiskussioner, samt genom projektet Särskilda Insatser.

Samordning mellan enheten och andra berörda instanser i ärenden gällande enhetens klienter sker genom flerpartssamtal och upprättande av gemensamma arbetsplaner.

Arbetsplanerna anger hur insatserna ska utformas och en tidsplan för genomförandet. Arbetsplanerna följs upp regelbundet.

Projektet Särskilda Insatser arbetar med arbetslivsinriktad rehabilitering för arbetslösa personer mellan 18-65 år med lång sjukskrivning och/eller långvarigt beroende av försörjningsstöd, som har varaktig funktionsnedsättning eller som står långt från arbetsmarknaden. Projektet har ständigt 40 personer aktuella under ca en 6-månades period. Projektledarna arbetar tillsammans med berörd huvudman med att utarbeta en samverkansmodell. Projektledarna arbetar med motivationsarbete utifrån den enskildes önskemål och resurser för att leda till förändring och egen försörjning.

Arbetslösa ungdomar som uppbär försörjningsstöd hänvisas till Jobbtorg snarast. Det finns två soc.sekr. som har specialiserats sig på ungdomar.

Feriejobb ordnas för skolungdomar 15-18 år, som fortsätter sina studier men saknar sommararbete.

Stadsdelarna Kungsholmen, Norrmalm och Östermalm har en lokal arbetsgrupp som samverkar kring personer som är i behov av samlande insatser från flera huvudmän, med målsättning återinträde i arbetslivet. I arbetsgruppen ingår representanter från flera av socialtjänstens enheter, Försäkringskassan, Arbetsförmedlingen och landstingets psykiatri. I alla aktuella ärenden görs hembesök i syfte att skapa en mer komplett bild av den berördes livssituation.

Resursanvändning

All personal inom enheten är den mest väsentliga resursen för att uppnå enhetens åtaganden samt samarbetet dem emellan.

Uppföljning

Uppföljning och utvärdering av åtaganden och arbetsätt samt åtgärder diskuteras i samband med enhetsmöten, arbetsplatsträffar och i samband med T1 och T2 eller vid behov.

Utveckling

För att minska antalet hushåll beroende av försörjningsstöd kommer enheten att verka för aktiva insatser för de personer som inte jobbtorget tar emot för att de står för långt

från den reguljära arbetsmarknaden. Planen är att utveckla arbetet med att hitta lämpliga praktikplatser för nämnd målgrupp.

ÅTAGANDE:

Antalet bidragshushåll med socialmedicinska- och rehabiliteringsskäl som bidragsgrund ska minska

Arbetsätt

Klienter som erhåller försörjningsstöd p.g.a. socialmedicinska skäl ska utredas genom DUR-modellen. Samverkan ska fortsätta med Försäkringskassan. Genom kontinuerlig klientinventering ska enheten kartlägga och indentifera långvariga ärenden för att hitta andra möjliga försörjningsalternativ. För personer med beroendeproblematik eller socialpsykiatrisk problematik ska samarbetet och samordningen av insatser med andra inblandade enheter utvecklas, genom bla trepartssamtal och metoddiskussioner, samt genom projektet Särskilda insatser.

Samordning mellan enheten och andra berörda instanser i ärenden gällande enhetens klienter sker genom upprättande av gemensamma arbetsplaner. Arbetsplanerna anger hur insatserna ska utformas och en tidsplan för genomförandet. Arbetsplanerna följs upp regelbundet.

Projektet Särskilda insatser arbetar med arbetslivsinriktad rehabilitering för klienter mellan 18-65 år med lång sjukskrivning och/eller långvarigt beroende av försörjningsstöd, som har varaktig funktionsnedsättning eller som står långt från arbetsmarknaden. Projektet har ständigt 40 personer aktuella under ca en 6-månades period. Projektledarna arbetar tillsammans med berörd huvudman med att utarbeta en samverkansmodell. Projektledarna arbetar med motivationsarbete utifrån den enskildes önskemål och resurser för att leda till förändring och egen försörjning.

Enheten har möjlighet att köpa in ett antal arbetsträning/utrednings platser genom START för att kunna snabbt kartlägga klienternas behov av insatser. De som har behov av arbetsträning kan vi hänvisa till Frida/Bolinders och även Södermalms Servicegrupp.

Resursanvändning

All personal inom enheten är den mest väsentliga resursen för att uppnå enhetens åtaganden samt samarbetet dem emellan.

Köp av externa resurser är av stor vikt.

Uppföljning

Uppföljning och utvärdering av åtaganden och arbetsätt samt åtgärder diskuteras i samband med enhetsmöten, arbetsplatsträffar och i samband med T1 och T2 eller vid behov.

Utveckling

För att minska antalet hushåll beroende av försörjningsstöd kommer enheten att verka för aktiva insatser för de personer som inte jobbtorget tar emot för att de står långt från den reguljära arbetsmarknaden. Planen är att utveckla arbetet med att hitta lämpliga praktikplatser för nämnd målgrupp.

NÄMNDMÅL:**Bidragstiden för personer beroende av försörjningsstöd ska förkortas****ÅTAGANDE:****Bidragstiden för försörjningsstöd ska kortas****Arbetsätt**

Alla arbetslösa och arbetsföra ska hänvisas omgående till Jobbtorg. Personer som inte tas emot på jobbtorget eller skickas tillbaka ska genom enheten erbjudas andra aktiva åtgärder som bl.a. praktik på START, Frida, Bolinders och även Servicegruppen på Södermalm.

Genom individuella, aktiva lösningar på ett tidigt stadium minskar riskerna för att personer blir beroende av försörjningsstöd i längre perioder.

Inom projektet Särskilda insatser används DUR-utredningsmodellen för kartläggning och uppföljning av klienters situation. Detta ska medföra att bidragstiden förkortas för personer som är arbetslösa och långtidssjukskrivna.

Ungdomar hänvisas till Jobbtorg, där de får vägledning, stöd och praktiskt hjälp med att söka arbete.

Samarbetet med övriga enheter, både interna och externa kommer att fortsätta för att samordna insatserna för gemensamma brukare, bland annat genom nätverksarbete och gemensamma planeringsdagar.

Det specialiserade arbetet med att snabbt hitta permanenta boenden till bostadslösa kommer att fortsätta som tidigare.

Resursanvändning

All personal inom enheten är den väsentliga resursen och samarbetet dem emellan. Utöver ordinarie personalstyrka finns projektmedarbetare med uppdrag att arbeta intensivt för personer som är i behov av extra stöd för att uppnå egen försörjning. Genom dessa förstärkningar frigörs tid för övriga socialsekreterare som då kan fokusera mer på övriga klienter.

Uppföljning

Alla insatser som enheten ansvarar för kommer att följas upp individuellt och utvärderas av ansvarig handläggare. Antalet hushåll, kostnader samt nyttjande av platser m.m. följs upp och redovisas på nämndens sociala delegation samt i tertialrapporter

Arbetsplaner följs upp regelbundet och utvärderas av ansvarig handläggare och bitr.enhetschef samt vid internkontroll inom enheten.

KF:s MÅL FÖR VERKSAMHETSOMRÅDET:**1.3 En hållbar livsmiljö ska värnas och utvecklas**

KF:s indikatorer

Årsmål

KF:s årsmål

Periodicitet

KF:s indikatorer	Årsmål	KF:s årsmål	Periodicitet
Andel av stadens verksamheter som sorterar ut förpackningar och papper (alla nämnder/bolag)	100 %	100 %	År
Andel av verksamheter som har ett systematiskt arbete för effektiva resor och transporter (alla nämnder)	100 %	100 %	År
Andel medarbetare som under arbetstid använder miljövänliga transportmedel när de reser i tjänsten		tas fram 2010	År
Elförbrukning (alla nämnder/bolag)	3 500 000 kWh	minska	År
Elförbrukning per kvadratmeter	55,5 kWh/kvm	tas fram 2010	År

NÄMNDMÅL:

En hållbar livsmiljö ska värnas och utvecklas på Östermalm

ÅTAGANDE:

Avdelningens enheter ska vid inköp och förbrukning värna miljön.

Arbetsätt

För att minska pappersförbrukningen ska kopiering alltid övervägas. Dubbelsidig kopiering när så är rimligt. Återvinning av papper sker vid varje medarbetares arbetsplats och vid kopiatorer. Elförbrukningen ska hållas låg genom att lågenergilampor används och att belysning släcks när så är möjligt. Vid resor i tjänsten ska det mest miljövänliga alternativet prövas i förhållande till tidsåtgång. Bilar i tjänsten tankas med miljövänligt bränsle. Ekologiska livsmedel ska prioriteras.

Uppföljning

Vid enhetsmöten ska verksamhetens miljöarbete alltid finnas med som en punkt på dagordningen, för utveckling och utvärdering. Särkontering ska göras av el, bränsle och ekologiska livsmedel.

KF:s MÅL FÖR VERKSAMHETSOMRÅDET:

1.6 Stockholmarna ska uppleva ett rikt, varierat och tillgängligt kultur- och idrottsliv

KF:s aktiviteter	Startdatum	Slutdatum
Tillgängligheten till det lokala kulturutbudet ska öka	2009-01-01	2010-12-31

KF:s MÅL FÖR VERKSAMHETSOMRÅDET:**1.7 Stockholm ska upplevas som en ren, vacker och trygg stad**

KF:s indikatorer	Årsmål	KF:s årsmål	Periodicitet
Andel anställda som känner till det förebyggande säkerhetsarbetet.	100 %	öka	År

KF:s aktiviteter	Startdatum	Slutdatum
Rutiner för hur incidentrapporteringen ska utföras i verksamheten ska utarbetas.	2010-01-01	2010-12-31

NÄMNDMÅL:**1. Våld, alkohol- och drogbruk ska motverkas och invånare på Östermalm ska uppleva sin närmiljö som trygg****ÅTAGANDE:****Våld, alkohol- och drogbruk ska motverkas.****Arbetsätt**

I ärenden där våld, alkohol- och drogbruk är känt eller misstänks kontaktas berörda samverkanspartner, både interna och externa, för konkret samarbete.

Resursanvändning

Medarbetare med specialkompetens avseende ärenden där våld, alkohol eller annat drogbruk förekommer.

Uppföljning

Uppföljning vid ärendedragningar.

KF:s INRIKTNINGSMÅL 2:**2. Kvalitet och valfrihet ska utvecklas och förbättras****KF:s MÅL FÖR VERKSAMHETSOMRÅDET:****2.3 Kvaliteten inom stadens omsorgsverksamheter ska öka - trygghet, värdighet och valfrihet ska präglade hela omsorgen**

KF:s indikatorer	Årsmål	KF:s årsmål	Periodicitet
------------------	--------	-------------	--------------

KF:s indikatorer	Årsmål	KF:s årsmål	Periodicitet
Brukarnas nöjdhet med bemötande från biståndshandläggare och socialsekreterare inom individ- och familjeomsorgen			År

KF:s aktiviteter	Startdatum	Slutdatum
Under 2010 ska användandet av DUR påbörjas. Senast vid utgången av 2011 ska alla stadsdelsnämnder göra utredningar enligt DUR/FH.	2010-01-01	2011-12-31

NÄMNDMÅL:

1. Kvaliteten inom stadsdelsförvaltningens omsorgsverksamheter ska öka. De ska vara tillgängliga och präglas av trygghet, värdighet och valfrihet.

ÅTAGANDE:

Försörjningsstödsenheten åtar sig att bemöta alla klienter med respekt.

Arbetsätt

I arbetsgruppen pågår ständigt diskussioner kring värdet av ett korrekt och respektfullt bemötande samtidigt som personal deltar i MI-utbildning, (Motiverande samtal) vilket är en metod som ska underlätta kommunikationen med enhetens klienter. Tillgänglighet har stor påverkan på bemötandet.

Resursanvändning

Personalens deltagande i extern handledning och enhetens interna ärendedragning.

Uppföljning

Uppföljning genom årliga brukarenkäter.

Utveckling

Vid behov ändras verksamhetens rutiner i syfte att förbättra bemötandet.

NÄMNDMÅL:

2. Personalen ska ha adekvat grundutbildning

ÅTAGANDE:

All personal ska ha adekvat utbildning utifrån arbetsuppgifternas karaktär.

Arbetsätt

Vid nyanställning finns klara kriterier för vilka krav som ställs för anställning. Vid medarbetarsamtal görs en kartläggning av medarbetarens samlade kompetens och

behov av vidareutbildning, vilket utgör grunden för medarbetarens individuella kompetensutvecklingsplan. Ansvarig chef gör en analys av enhetens samlade behov av kompetensutveckling, vilket utgör basen för enhetens samlade kompetensförsörjningsplan.

Resursanvändning

Rätt metod/utbildning och erfarenhet för arbetsuppgiften.

Uppföljning

Genom årliga medarbetarsamtal.

Utveckling

Planering för påbyggnadskurs i KBT.

Enhetens indikatorer	Årsmål	Periodicitet
Antal medarbetare som har KBT II - utbildning	0 st	Tertial
Antal medarbetare som under 2008 har KBT I - utbildning	17 st	Tertial

Enhetens aktiviteter	Startdatum	Slutdatum
Kompetenshöjande insatser för medarbetare	2010-01-01	2010-12-31

NÄMNDMÅL:

4. Hemlöshet ska motverkas

ÅTAGANDE:

Hemlöshet ska motverkas

Arbetsätt

Brev skickas ut till icke aktuella personer som riskerar att vräkas, med erbjudande om att ta kontakt med mottagningsfunktionen inom enheten för försörjningsstöd. För de som redan är aktuella på någon enhet inom socialtjänsten, informeras aktuell handläggare. Inom Socialtjänsten på Östermalm finns två uppsökare, en inom Vuxenenheten och en inom Socialpsykiatriska enheten, vilka också har en upparbetad kontakt med hyresvärdarna och med kronofogdemyndigheten. För dem kliner som redan har hamnat i hemlöshet finns särskilda instaser projektet som arbetar aktivt med att hitta lämpliga/långsiktiga boende för dem som har behov.

Resursanvändning

Enheten ska arbeta aktivt tillsammans med uppsökarna för att hindra vräkningar genom att bl a göra grundliga utredningar av hyresskulder i ett tidigt skede. Erbjuder samtal till personer som är i riskzonen. Alla som är hemlösa erbjuds Tak Över Huvudgaranti genom boende på inackorderingshem, härbärgen eller dylikt, för att på kort sikt ordna sitt natthärbärge. Projektet särskilda insatser kopplas in för att underlätta sökandet

efter lämplig boende.

Genom verksamheten för hemlösa, Bryggan, och genom uppsökarna kan kontakt initieras med Socialtjänsten för att på sikt arbeta mot en ordnad livssituation och ett eget boende.

Uppföljning

Kontinuerlig uppföljning av statistik.

Utveckling

Eventuella revideringar av rutiner sker vid behov.

KF:s MÅL FÖR VERKSAMHETSOMRÅDET:

2.4 Staden ska vara en attraktiv arbetsgivare

KF:s indikatorer	Årsmål	KF:s årsmål	Periodicitet
Sjukfrånvaro (alla nämnder/bolag)	6,5 %	5,0 %	Halvår

NÄMNDMÅL:

Stadsdelsförvaltningen ska vara en attraktiv arbetsgivare

Nämndens aktiviteter	Startdatum	Slutdatum
Chefer och medarbetare ska främja jämställdhet och mångfald samt motverka diskriminering i förhållande till enhetens målgrupp (brukare/invånare)	2010-01-01	2010-12-31

ÅTAGANDE:

Arbeta aktivt med personal som är sjukskriven

Arbetsätt

Ansvarig chef tar kontakt med personal som är sjukskriven mer än 3 dagar eller som har upprepad kortvarig sjukfrånvaro. Vid upprepad sjukfrånvaro görs en plan upp för hur den anställda ska kunna minska sin sjukfrånvaro. Vid behov tas kontakt med företagshälsovården och rehabiliteringsinsatser sätts in.

Resursanvändning

Enhetschefen samarbetar med både personalavdelningen och Previa.

Uppföljning

Ansvarig chef ansvarar för att ovan nämnda planer görs.

ÅTAGANDE:

Verka för att medarbetarna upplever att de har en meningsfull arbetssituation.

Arbetsätt

Medarbetarna är delaktiga i enheternas arbete, med verksamhetsplanering och verksamhetsutveckling. Alla viktiga verksamhets- och arbetsmiljöfrågor diskuteras på enhetsmöten/APT. Medarbetarnas eget engagemang för att skapa trevnad på arbetsplatsen tillsammans med chefens lyhördhet är en förutsättning.

För att sänka stressnivån utarbetas tydliga strukturer och rutiner. Medarbetarna uppmuntras till friskvård genom subventionering av kostnader för friskvårdsaktiviteter.

Resursanvändning

Hela personalgruppen är varandras arbetsmiljö.

Uppföljning

Följs upp på enhetsmöten och vid medarbetarsamtal.

KF:s INRIKTNINGSMÅL 3:

3.Stadens verksamheter ska vara kostnadseffektiva

KF:s MÅL FÖR VERKSAMHETSOMRÅDET:

3.1 Budgeten ska vara i balans

NÄMNDMÅL:

Stadsdelens budget ska vara i balans

ÅTAGANDE:

Alla medarbetare ska vara medvetna om enhetens, avdelningens och förvaltningens budgetläge.

Arbetsätt

Enhetschefen ansvarar för att en månadsrapport görs. I de fall negativ avvikelse från budgetprognos uppstår ansvarar enhetschefen tillsammans med resten av personalen för att vidta åtgärder i syfte att uppnå budget i balans. Medarbetarna informeras regelbundet, tex i samband med enhetsmöten/APT, om enhetens ekonomiska läge. Enhetschef och medarbetare ansvarar tillsammans för att rutiner och arbetsätt/metoder inte är kostnadsdrivande.

Resursanvändning

Enhets regelbudna träffar i samband med enhetsmöten/APT. Avdelningens controller gör underlag för månadsuppföljning av budget.

Uppföljning

Enhets budgetläge följs upp regelbundet i samband med enhetsmöten/APT, likväl som avdelningens- och förvaltningens, vilka också följs upp i samband med tertialrapportering och verksamhetsberättelse. Rutiner och arbetsätt/metoder följs upp och utvärderas regelbundet, tex vid enhetsmöten och planeringsdagar, så att de inte är kostnadsdrivande.

Utveckling

Snabba och effektiva åtgärder vid upptäckt av kostnadsdrivande rutiner.

Budget 2010

(mkr)

	Kostnader	Intäkter	Netto	Netto 2009	förändr.
Försörjningsstöd	16,0	0,6	15,4	11,0	4,4
Handläggningskostnader (samfinansieras med Kungsholmen och Norrmalm)	18,2	13,1	5,1	5,3	-0,2
Paraplykostnader (redovisas separat end Östermalm)	0,0	0,0	0,0	0,1	-0,1
Specialistgruppen (köp fr Norrmalm)	0,5	0,0	0,5	1,2	-0,7
Arbetsmarknadsåtgärder	8,1	6,7	1,4	1,7	-0,3
Flyktingmottagande	0,3	0,0	0,3	0,1	0,2
Budget totalt	43,1	20,4	22,7	19,4	3,3