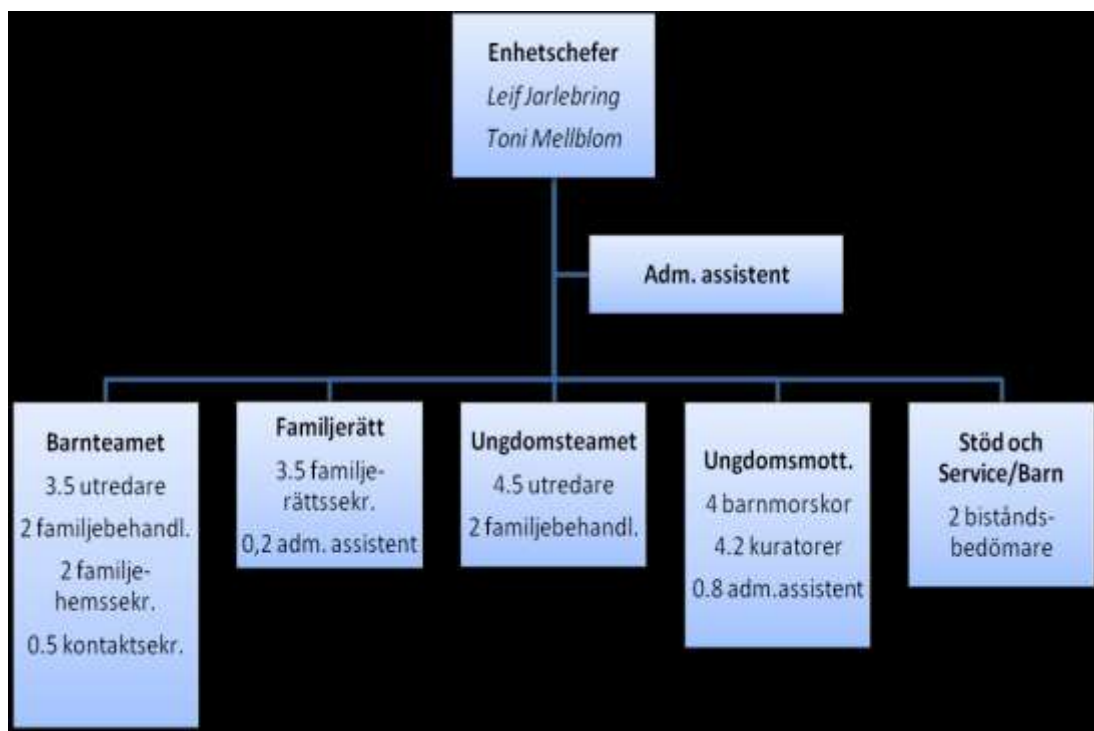




Handläggare: Leif Jarlebring  
Toni Mellblom

Till  
Östermalms stadsdelsnämnd,  
sammanträde 2011-01-20

## Verksamhetsplan Familjeenheten



## Inledning

### Enhetens verksamhetsidé och övergripande uppdrag

Familjeenhetens målgrupp är barn och ungdomar 0-20 år och deras familjer. Uppdraget är att ge information, råd och stöd i barn- och ungdomsfrågor samt förebyggande och uppsökande verksamhet bland barn och ungdomar. Enheten ska också utreda de ungas behov enligt socialtjänstlagen (SoL) eller lagen om vård av unga (LVU) i så nära samarbete som möjligt med deras familjer. Därutöver ska unga skyddas mot vanvård och övergrepp om de utsätts för påtaglig risk att skadas. Enheten ska så långt möjligt i samverkan med familjen samordna hjälpinsatser från andra samhällsorgan för de unga och besluta om bistånd eller tvångsvård. Vidare har Familjeenheten uppdraget att verkställa beslut om vård för barn, ungdomar och deras familjer samt att följa upp vården. Enheten har också att

handlägga alla familjerättsliga frågor enligt bestämmelserna i föräldrabalken (FB). Familjeenheten ansvar även för biståndsbeslut enligt SoL och LSS för barn och ungdomar med funktionsnedsättning.

### **Organisation**

Enheten leds av två enhetschefer och är uppdelad i en barngrupp med huvudansvar för ärenden där barnen vid aktualisering har åldern 0-9 år och en ungdomsgrupp för åldrarna 10-20 år. Barngruppen består av 3,5 utredande socialsekreterare och 2 familjebehandlare. En halvtids kontaktsekreterare med ansvar för kontaktfamiljer och kontaktpersoner är också knuten till barngruppen. Ungdomsgruppen består av 4, 5 utredande socialsekreterare och två familjebehandlare. Familjevården är bemannad med 2 familjehemssekreterare, Under året kommer ett samgående med Norrmalms familjevård att utredas med syfte att anpassa bemanningen till det minskade antalet placeringar. Familjerätten har 3,5 familjerättssekreterare, 2 biståndsbedömare ansvarar för utreda och fatta beslut om bistånd för barn och ungdomar 0-20 år med funktionsnedsättning.

Till enheten hör även Ungdomsmottagningen på Norrtullsgatan 10. Mottagningen bemannas av 4 barnmorskor och 4 kuratorer samt läkare på konsultbasis. Den drivs i samarbete med Kungsholmens och Norrmalms stadsdelsförvaltningar samt Stockholms läns landsting.

### **Enhetens grundläggande värdering**

Barn och ungdomar har rätt till trygghet, god fostran, omvårdnad, utbildning, vård och omsorg. Huvudansvaret för de unga ligger hos deras familj, släkt och nätverk samt hos samhällets generella organ; barnhälsovård, barnomsorg och skola. De unga utvecklas och växer i samspel med detta grundläggande nätverk.

Socialtjänstens uppgift är att stödja detta samspel så att det främjar de ungas tillhörighet och växande och ger dem kärleksfull omsorg, mognad och intellektuell stimulans. Det sker så långt möjligt i samverkan med de ungas nätverk i deras naturliga miljö. Svårigheter och sorger är en naturlig del av livet. Det är inte alltid säkert att det behövs en insats när barn eller deras föräldrar inte mår bra.

Familjeenhetens arbete måste därför ske med omdöme, ödmjukhet och respekt för familjer som uppfattar att de har det svårt. Insatser ska så långt möjligt vara grundade på kunskap och evidens. I undantagsfall måste socialtjänsten/Familjeenheten ingripa med tvång då en familj fungerar så destruktivt att barnens hälsa och utveckling riskerar att skadas allvarligt. Enhetens uppgift är då att ge de unga så goda möjligheter som möjligt till en positiv utveckling av identitet, personlighet och livskraft trots ett oftast sämre utgångsläge.

Det stöd som ges till barn och ungdomar med funktionsnedsättning ska syfta till att barnet/ungdomen utifrån ålder och mognad blir så självständig som möjligt i sin dagliga livsföring och anpassas efter barnet/ungdomens individuella behov.

### **Styrdokument**

Övergripande styrdokument för Familjeenhetens arbete är socialtjänstlagen (SoL), lagen om vård av unga (LVU), föräldrabalken (FB), lagen om stöd och service till Verksamhetsplan Enhet

vissa funktionshindrade (LSS), lagen om valfrihetssystem (LOV), ersättning enligt lagen om assistansersättning (LASS), förvaltningslagen, sekretesslagen, lag om riksfärdtjänst samt FN:s barnkonvention.

Vid stadsdelsförvaltningen finns ett antal planer som gäller för hela förvaltningen: arbetsmiljöplan, jämställdhets- och mångfaldsplan, miljöplan, plan för uppföljning av generella åtaganden, plan för dialog med enheterna, brandskyddspolicy och säkerhetspolicy.

Styrdokument inom förvaltningen är: handlingsprogrammet Kvinnofrid- våld i nära relationer, det lokala STAN-programmet (Östermalms tobaks-, alkohol och narkotikapolitiska program), BUS-överenskommelsen, (En samverkansöverenskommelse med landstinget, för barn och ungdomar som behöver särskilt stöd. Avtalet gick ut 2008-12-31. Staden och Sll har dock som målsättning att arbeta fram ett nytt avtal. I avvaktan det nya avtalet fortsätter parterna att samverka i BUS-överenskommelsens anda.) och samverkansöverenskommelse med BUP, Norra Stockholms allmänpsykiatriska klinik område City samt Kungsholmens och Norrmalms stadsdelsförvaltning kring barn till föräldrar med psykisk störning (Barnkonferensen).

Därutöver omfattas enheten av ett antal styrdokument angivna i KF:s budget. Handikappolitiskt program för Stockholms stad, BUS-policyn (Barn och ungdomar som behöver särskilt stöd från såväl kommunen som landstinget), Handlingsprogram för Stockholms stads arbete inom Operation Kvinnofrid, Stockholms Tobaks-, Alkohol- och Narkotikapolitiska program (STAN), Stockholms stads brottsförebyggande program, Arbetsmiljöpolicy för Stockholm stad, Jämställdhetspolicy för Stockholm stad, Personalpolicy i Stockholm stad, Stockholms stads sociala program för att förebygga prostitution, överenskommelse mellan Stockholms läns landsting (Sll) och staden om hälso- och sjukvårdsansvar för funktionshindrade med utvecklingsstörning och vissa funktionshindrade med hjärnskada, överenskommelse mellan Sll staden Stockholms allmänna försäkringskassa beträffande personer i behov av andningshjälp i hemmet.

### **Förebyggande och uppsökande verksamhet**

Stadens system för fördelning av medel till barn och ungdomsvård grundas främst på skolprestationer och kriminalitet bland ungdomarna i stadsdelen. För Östermalms del är vårdbehoven främst relaterat till missbruk och psykisk ohälsa, faktorer som inte ingår i beräkningen. Familjeenheten är därför relativt sett mycket liten i förhållande till antalet barn och ungdomar i området. Samverkan och koncentration på särskilt viktiga områden är nödvändiga.

Det förebyggande och uppsökande arbetet koncentreras till de viktigaste områdena:

#### *Spädbarn och förskolebarn*

1. Ett organiserat samarbete med BVC Riddargatan och BVC Mama Mia pågår för att tidigt ge stöd och hjälp och behandling.
2. Ett organiserat samarbete med förskolorna innebär svårigheter p.g.a. det stora

Verksamhetsplan Enhet

antalet kommunala och privata enheter på Östermalm. Samarbete sker främst med stödenheten på stadsdelen.

3. Gruppverksamhet i samarbete med öppna förskolan Villagatan 12 för hjälp till nyblivna föräldrar och spädbarn för att bryta isolering och stödja anknytning till barnen.

#### *Familjer med skolbarn i riskzon*

1. Utvecklingen av ett organiserat samarbete med stadsdelens skolor fortsätter under 2010, med bland annat regelbundna träffar med skolornas elevvårdsteam. Målet är att hjälpa barn som riskerar att utvecklas asocialt innan puberteten, eftersom barnens familj och nära nätverk då har stora möjligheter att styra utvecklingen. Fältassistenterna, polisen, Barn- och ungdomspsykiatri och Maria Ungdom är också viktiga samarbetspartners.

2. KOMET-grupper för föräldrar till barn med uppförandestörning som tidig reguljär behandlingsinsats finns. KOMET står för kommunikationsmetodik och kurserna är strukturerade föräldrautbildningar där tonvikten ligger på noggrant utformade hemuppgifter. Utvärderingen har visat att det är en av de mest framgångsrika behandlingsformerna för målgruppen. Även den vidareutvecklade formen av föräldragrupper för tonårsföräldrar; Ungdoms-KOMET ingår i det reguljära arbetet.

3. Under 2011 kommer enheten tillsammans med Familjeenheten på Kungsholmen hålla föräldragrupper enligt Connect-metoden. Connect är ett anknytningsbaserat föräldraprogram som riktar sig till föräldrar till barn 9-12 år med uppförandestörning.

4. Grupper för barn i vårdnadstvister ”skilda världar” som reguljär verksamhet.

5. Möjlighet till individuell krisbearbetning enligt ”trappanmodellen” för barn som upplevt våld i familjen.

6. Möjlighet till deltagande i grupp för barn till missbrukare genom ”Ersta vändpunkten”.

7. Ett projekt för stöd till familjer med psykiskt sjuka föräldrar ”Barnkraft” har genomförs tillsammans med Kungsholmens och Norrmalms stadsdelsförvaltningar samt Landstingets vuxenpsykiatri med beviljade projektmedel från länsstyrelsen. Projektet syftar till att göra arbetet med barn till en del av vuxenpsykiatrians anhörigstöd. Stödgrupper har arbetat enligt den finska Verrti-metoden, ett familjeinterventionsprogram som har som målsättning att öka barnets och familjens bemästring och livskontroll, att öka interaktion och kommunikation inom familjen samt att stödja barnets och familjens aktivitet även i nätverket. Psykiatrien har inte fullföljt sitt åtagande i projektet 2010 och det är därför oklart om arbetsmetoderna och samarbetet kan permanentas.

#### *Tonåringar och unga vuxna*

1. Ungdomsmottagningen är den förebyggande verksamhet som riktar sig direkt till tonåringar för att stödja deras identitetsutveckling och inträde i vuxenlivet.

Verksamhetsplan Enhet

2. Ungdomarna i stadsdelen har, enligt bl a Stockholmsenkäten, år efter år en oroväckande hög alkoholkonsumtion. Under 2010 fortsätter stadsdelens särskilda satsning FUSSION, vars syfte är att förebygga och motverka detta.
3. Under 2011 genomförs projektet Tjejsam tillsammans med Kungsholmens och Norrmalms stadsdelsförvaltningar samt högstadieskolorna i norra innerstaden. Tjejsam syftar till att införa den förebyggande gruppmetoden DISA( Depression In Swedish Adolescents) till högstadies flickor i Norra innerstaden.
4. Ungdomsmottagningen ska enligt kommunfullmäktiges beslut HBT-cerifieras.

### **Utredningsresurser**

Familjeenhetens förmåga att genomföra tillförlitliga utredningar är helt avgörande för möjligheten att vara till hjälp för barn och unga. Utredningsprocessen innefattar inte bara en insamling av uppgifter och korrekta analyser, minst lika viktig är utredarnas förmåga att få med familjerna och nätverket runt de unga i ett konstruktivt samarbete för deras utveckling, skydd och stöd. Utredningen omfattar även en utforskning av familjens förmåga till förändring. Det är endast i ett fåtal undantagsfall socialtjänsten måste ”rädda” barn och ungdomar undan en destruktiv miljö i strid mot deras föräldrar. För merparten av de barn vi möter, som får illa, är vi lika beroende av samsyn och samarbete med barnens föräldrar och nätverk som andra samhällsliga hjälpinstanser. Utgångspunkten är dock komplicerad, dels för att merparten av de familjer enheten kommer i kontakt med aktualiserats genom anmälan och inte själva sökt hjälp, dels för att andra samhällsinstitutioner ofta misslyckats med sina försök att hjälpa. Familjerna har ofta upplevt otaliga misslyckanden och då är deras hopp svagt och tilliten rubbad.

### **Systemteoretisk nätverksutbildning**

Utredarna måste vara skickliga i att få kontakt med och etablera samarbete med ett nätverk som ofta präglas av djupa konflikter. Personalen behöver goda kunskaper i främst systemteoretiskt grundade metoder för arbete med nätverk. Enhetens öppenvårdspersonal behöver ha samma kompetens för att kunna ingå i ett bra teamsamarbete. Alla socialsekreterare på enheten har denna kompetens.

### **BBIC (Barns behov i centrum)**

Under 2011 kommer enheten att fortsätta utveckla kvaliteten i arbetet enligt BBIC. Vi räknar med att kunna söka Socialstyrelsens licens våren 2011.

### **Vård och behandling**

Socialtjänstens vård och behandling av barn och ungdom är ibland föremål för hård kritik. Kritiken är delvis befogad, men också missvisande. På Östermalm är i stort sett all vård och behandling utom hemmet motiverad utifrån skydd av barn som får mycket illa i hemmet eller som råkat in i mycket destruktiva, ofta livshotande mönster av missbruk och självdestruktivitet. Socialtjänstens yttersta ansvar medför att vi får ta hand om barn och ungdomar utan att vi eller någon annan alltid vet vilken behandling som är verksamt, eller ens om det finns en ”verksam” behandling. I flera fall upptäcker socialtjänsten att barnen har neuropsykiatriska och/eller begåvningsmässiga funktionsnedsättningar som inte

Verksamhetsplan Enhet

kunnat diagnostiseras. Den stora nedskärningen av slutenvård inom barn- och ungdomspsykiatri, har medfört ett hårt tryck på socialtjänsten. Den har genomförts efter psykiatrireformen och omfattades inte av skatteväxlingen med Landstinget. En helt ny grupp av familjer utan egentliga sociala problem har blivit klienter hos socialtjänsten, som enligt psykiatrireformen har ansvar för boende och sysselsättning/skola för dessa ungdomar. Under 2010 kom ett antal prejudicerande domar som innebär att LVU inte kan användas för att bereda vård för ungdomar med huvudsakligen psykiatrisk problematik. Detta innebär en stor risk att ungdomar som lider av psykisk sjukdom där både ungdomarna och familjen lider svårt riskerar att bli utan vård när de själva inte vill ta emot hjälp.

Socialtjänsten kan aldrig helt undvika att unga placeras på institution och i kostsamma öppenvårdsprogram. En stor del av Familjeenhetens budget måste reserveras för sådana insatser. Dygnspriserna för vården är motiverade utifrån bemanningskostnader. En behandlingsinstitution med personal dygnet runt kostar mellan 2 200-3 600:-/ dygn. Tvångsvård kostar från 4250 kr/dygn.

Kostnaderna för jourhem och stödboende är höga. Jourhemsverksamheten är till stor del privatiserad och dygnsavgifterna höga; mellan 1 200-1 550:- varav endast ca 30 procent går till familjehemmet. Socialtjänstnämnden har en jourhemsverksamhet där dygnsavgifterna är 1 150:-. Kvaliteten är lika bra och vi använder oss därför i första hand av denna, vilket således innebär en något reducerad kostnad. Det finns inte underlag för att starta jourhemsverksamhet i egen regi. Stödboende kostar mellan 800-2000 kr/dygn. Kostnaden för placering av kvinnor och barn i skyddat boende p.g.a. våld i hemmet är också höga. För vuxna är kostnaden 700-1 300:-/dygn, för barn från 200-800:-/dygn. Familjehemsvården minskar långsamt eftersom antalet nyplaceringar sjunker. Enheten verkar aktivt för utbildning av familjehemmen. Kostnaden för familjehemsplaceringarna i egen regi under 2009 var 488 :-/dygn, inkl. kostnaden för familjehemssekreterare. Motsvarande kostnader för upphandlad familjevård med konsulentstöd ligger på 1 300-2100:-/dygn.

### **Stöd och service till barn och ungdomar med funktionsnedsättning.**

Insatser enligt lagen om stöd och service till vissa funktionshindrade (LSS) ges till barn och ungdomar som omfattas av personkretsen enligt LSS. Personkrets 1 och 2 är diagnosstyrda. Personkrets 3 utgår från behovet hos barnet/ungdomen oavsett vilken skada/sjukdom/funktionsnedsättning som orsakar behovet. Barn och ungdomar som har utretts och bedöms tillhöra personkretsen har inte automatiskt rätt till insatserna i LSS. Först måste det utredas och prövas att barnet/ungdomen är i behov av insatsen samt att behovet inte redan är tillgodosett. Att utreda och att göra korrekta bedömningar av personkretstillhörighet, om huruvida barnets/ungdomens ansökan berättigar till bistånd enligt LSS samt att beställa och följa upp beslutade insatser ställer stora kompetenskrav på biståndshandläggaren.

LSS ger möjlighet till insatser inom tio områden, varav enheten ansvarar för följande nio punkter:

Verksamhetsplan Enhet

- Biträde av personlig assistans eller ekonomiskt stöd till sådan assistans
- Ledsagarservice
- Biträde av kontaktperson
- Avlösarservice
- Korttidsvistelse utanför hemmet
- Korttidstillsyn (för skolungdom över 12 år)
- Boende i familjehem eller i bostad med särskild service (för barn o ungdomar som behöver bo utanför föräldrahemmet)
- Bostad med särskild service för vuxna eller annan särskild anpassad bostad för vuxna
- Daglig sysselsättning eller daglig verksamhet.

Landstinget tillhandahåller insatsen personlig rådgivning och stöd. Vid beslut om personlig assistans enligt LSS där behovet av hjälp för grundläggande behov överstiger 20 timmar i veckan tas kontakt med Försäkringskassan.

Biståndsbedömare hjälper den enskilde med att ansöka om ersättning enligt lagen om assistansersättning (LASS). Om den enskilde önskar görs individuell plan enligt LSS. Planen beskriver mål med insatsen och hur uppföljningen skall ske. Enheten har ett uppsökande ansvar och en skyldighet att informera stadsdelens innevånare om vilka rättigheter som finns inom verksamhetsområdet.

Om ett barn eller en ungdom önskar bistånd utöver de insatser som finns inom ramen för LSS eller inte tillhör personkretsen enligt LSS kan ansökan göras om bistånd enligt SoL.

Valfrihet utifrån kundvalsmodell finns att välja i form av utförare inom insatserna ledsagarservice, avlösarservice och personlig assistans. Valfrihet enligt lagen om valfrihetssystem, LOV finns inom upphandlad verksamhet när det gäller LSS-insatserna bostad med särskild service, daglig verksamhet samt korttidsvistelse.

### **Lokaler**

Familjeenheten finns i lokaler i Fältöverstens terrassplan, Valhallavägen 148 B. På Nybrogatan 60 ligger enhetens öppenvårdslokal.

### **Ungdomsmottagningens verksamhetsidé och övergripande uppdrag**

Ungdomsmottagningens övergripande mål är att förebygga psykisk och fysisk ohälsa genom att stärka och stödja ungdomar och unga vuxna, i åldrarna 13 till och med 22 år, i att hantera sin sexualitet, respektera sig själva och sin omgivning samt förebygga oönskade graviditeter och sexuellt överförbara sjukdomar. För att kunna tillgodose detta har mottagningen en bred somatisk och psykosocial kompetens. Mottagningen präglas av en helhetssyn, där olika yrkesgrupper samverkar för att skapa bästa möjliga förutsättningar för att kunna ge ungdomar/unga vuxna den information och hjälp de är i störst behov av.

Verksamhetsplan Enhet

Kärnverksamheten omfattar preventivmedelsrådgivning, provtagning, undersökning, behandling och smittspårning av sexuellt överförbara sjukdomar samt psykosocial rådgivning och samtalsstöd. Detta innebär mest enskilda samtal med ungdomar men även parsamtal, samtal med den unge tillsammans med föräldrar och i förekommande fall med ungdomars övriga vårdkontakter. Ett samverkansavtal är upprättat mellan stadsdelarna Östermalm, Kungsholmen och Norrmalm samt Landstinget. Detta innebär att mottagningen i första hand riktar sig till ungdomar som bor i dessa tre stadsdelar, men att även ungdomar som bor i andra delar av länet, men som t.ex. studerar eller arbetar i området tas emot. Detta har inneburit att antalet ungdomar som besöker mottagningen är stort, liksom antalet skolor och andra samarbetspartners.

Unga kvinnor utgör en majoritet av besökarna vid Ungdomsmottagningen. I syfte att underlätta för unga män att komma till mottagningen har Ungdomsmottagningen haft en särskild ”killmottagning”. Detta innebär att mottagningen har haft ”öppet hus” för unga män en kväll i veckan då personalen huvudsakligen har varit manlig. I och med att mottagningen kommer att HBT-certifieras under 2011 kommer killmottagningen att upphöra. Öppethusverksamheten kommer istället att rikta sig till alla som känner sig som killar respektive tjejer.

### **Organisation**

Verksamheten vid Ungdomsmottagningen leds av enhetschefen vid Familjeenhetens ungdomsdel. Personalstyrkan består av 4 kuratorer, fyra barnmorskor samt en receptionist. Dessutom är 4 läkare och en manlig sjuksköterska knutna till mottagningen på konsultbasis.

### **Ungdomsmottagningens grundläggande värdering**

Ungdomsmottagningen ska arbeta för att förbättra ungdomars fysiska och psykiska hälsa, bidra till en positiv identitetsutveckling för att främja ett ansvarsfullt handlande och den egna sexuella utvecklingen. Mottagningen arbetar utifrån en helhetssyn där kroppslig, psykisk och social utveckling ingår. Mottagningen har en öppen attityd till ungdomars sexualitet.

### **Styrdokument**

Övergripande styrdokument för mottagningen är Gemensamma rekommendationer för Stockholms stad och Stockholms läns landsting avseende ungdomsmottagningar (KS 2002-04-10), hälso- och sjukvårdslagen, abortlagen, smittskyddslagen, patientjournalagen. I övrigt gäller samma styrdokument som för resten av Familjeenheten.

### **Trend 2011**

Under de senaste åren har besöksfrekvensen på Ungdomsmottagningen ökat stadigt hos alla personalkategorier. En rimlig förklaring är att tonårskullarna är ovanligt stora just nu. Ytterligare en förklaring torde vara att mottagningen är centralt belägen och därmed bekväm att besöka även för ungdomar som inte bor i området, men som arbetar eller studerar i närområdet. Under 2011 uppskattar vi att antalet besökare kommer att ligga på samma nivå som under 2010.

Verksamhetsplan Enhet



## Förebyggande verksamhet

Som tidigare nämnts är ungdomars alkoholkonsumtion i stadsdelen är ett stort problem. Under flera år har personalen vid ungdomsmottagningen uppmärksammat att det är vanligt att de ungdomar, som kommer till mottagningen uppger att de har en hög alkoholkonsumtion. Detta är mycket oroande då ungdomar i samband med alkohol utsätter sig för stora risker, bland annat vad det gäller sin sexualitet. Det är inte ovanligt att unga kvinnor blivit våldtagna, när de varit alkoholpåverkade. Risken för en oönskad graviditet eller för att få en sexuellt överförbar infektion ökar dessutom markant. För att uppmärksamma detta ingår det i normalrutinen på mottagningen att ställa frågor till ungdomarna om alkohol och droger. Ungdomar vars svar indikerar att de är i riskzonen erbjuds kuratorskontakt på mottagningen. Om det bedöms att en kuratorskontakt ej är tillräcklig finns system för att snabbt anmäla oro till socialtjänsten i ungdomens hemstadsdel eller hemkommun.

Ett förebyggande arbete sker även genom att alla elever i årskurs nio i de kommunala skolorna inom Östermalm, Kungsholmen och Norrmalm besöker mottagningen och får information om sex- och samlevnadsfrågor, sexuellt överförbara sjukdomar, vikten av att använda kondom samt möjligheten att få samtalskontakt med kurator. De friskolor som ligger inom stadsdelarnas område och som själva hör av sig, tas också emot för studiebesök. Syftet med studiebesöken är dessutom att alla ungdomar ska veta var mottagningen finns om de vid senare tillfälle önskar rådgivning vad gäller sex- och samlevnad eller psykosociala frågeställningar. Personalen medverkar också på lektioner och i skolornas övriga sex- och samlevnadsundervisning.

Allt fler unga kvinnor som känner smärta vid samlag söker sig till mottagningen. Erfarenheten visar att dessa unga kvinnor ofta fått ”vända sig till olika vårdgivare” innan de fått rätt hjälp och ett riktigt omhändertagande. På mottagningen har det därför arbetats fram en modell för tvärprofessionellt omhändertagande av unga kvinnor med samlagssmärta i form av en gruppverksamhet. Resultaten har varit positiva och verksamheten är under kontinuerlig utveckling.

## Lokaler

Ungdomsmottagningen ligger på Norrtullsgatan 10. Lokalen är tillgänglig för personer med funktionsnedsättning.

### KF:s INRIKTNINGSMÅL 1:

## **1. Stockholm ska vara en attraktiv, trygg, tillgänglig och växande stad för boende, företagande och besök**

### KF:s MÅL FÖR VERKSAMHETSOMRÅDET:

## **1.2 Invånare i Stockholm ska vara eller bli självförsörjande**

Verksamhetsplan Enhet

KF:s indikatorer	Årsmål	KF:s årsmål	Periodicitet
Andel praktikplatser som kan tillhandahållas för de aspiranter som Jobbtorg Stockholm kan matcha i förhållande till antal anställda (alla nämnder/bolag)		öka	Tertial

**KF:s MÅL FÖR VERKSAMHETSOMRÅDET:**  
**1.3 Stockholms livsmiljö ska vara hållbar**

KF:s indikatorer	Årsmål	KF:s årsmål	Periodicitet
Andel av stadens verksamheter som sorterar ut förpackningar och papper (alla nämnder/bolag)		100 %	År
Andel fordon som använder odubbade vinterdäck, exkl. utrycknings- och specialfordon (alla nämnder/bolag)		100 %	År
Andel förnyelsebart drivmedel i stadens egna och leasade etanol- och fordonsgasfordon (alla nämnder/bolag)		85 %	År
Andel medarbetare som under arbetstid använder miljövänliga transportmedel när de reser i tjänsten		85 %	År
Andel miljöbilar i stadens fordonspark inkl. leasade fordon exkl. utrycknings- och specialfordon (alla nämnder/bolag)		100 %	Månad
Elförbrukning (alla nämnder/bolag)	3 000 000 kWh	645 gWh	År
Elförbrukning per kvadratmeter	51,4 kWh/kvm	80 kWh	År

**NÄMNDMÅL:**

**En hållbar livsmiljö ska värnas och utvecklas på Östermalm**

Nämndens aktiviteter	Startdatum	Slutdatum
Delta i arbetet med att ta fram vård- och utvecklingsplan för Nationalstadsparken	2011-01-01	2011-12-31

Verksamhetsplan Enhet

Box 24156, 104 51 Stockholm. Besöksadress Karlavägen 104  
 Tel vx 08/ 508 10 000. Fax 08/ 508 10 099  
 E-post [ostermalm@stockholm.se](mailto:ostermalm@stockholm.se)

[stockholm.se/ostermalm](http://stockholm.se/ostermalm)

Nämndens aktiviteter	Startdatum	Slutdatum
Delta i Norra Djurgårdsstadens fokusgrupper avseende klimatanpassning och grönskande utomhusmiljöer samt hållbar livsstil.	2011-01-01	2011-12-31
Erbjuda miljöutbildning till förvaltningens miljöombud och övriga intresserade	2011-01-01	2011-12-31

#### ÅTAGANDE:

### Familjeenheten ska verka för en miljöeffektiv arbetsmiljö

#### Arbetsätt

Enhetens verksamheter präglas av ett icke miljöbelastande arbetssätt. Arbetssättet och energibesparande åtgärder planeras, vidtas och följs upp inom alla delar inom verksamheten.

#### Resursanvändning

På kontoret ska energiförbrukningen hållas låg, lågenergilampor användas och dessa släcks när belysning inte behövs. Datorer och annan elektronisk utrustning stängs av efter arbetsdagens slut. Tjänsteresor görs med hänsynstagande till energiåtgång. Pappersförbrukning ska hållas nere genom att prioritera webbaserade handlingar. Utskick av protokoll och kallelser hålls nere så långt det är möjligt. Papper och alla återvinningsbara produkter sorteras. Miljöfarliga produkter sorteras.

#### KF:s MÅL FÖR VERKSAMHETSOMRÅDET:

### 1.7 Stockholmarna ska vara trygga och nöjda med städning samt renhållning

KF:s indikatorer	Årsmål	KF:s årsmål	Periodicitet
Antal identifierade sårbarheter som nämnden/bolagsstyrelsen avser att arbeta förebyggande med under året		tas fram 2011	År
Antal inträffade incidenter		tas fram 2011	År
KF:s aktiviteter	Startdatum	Slutdatum	
Alla verksamheter ska göra risk- och sårbarhetsanalyser	2011-01-01	2011-12-31	

Verksamhetsplan Enhet

Box 24156, 104 51 Stockholm. Besöksadress Karlavägen 104  
 Tel vx 08/ 508 10 000. Fax 08/ 508 10 099  
 E-post [ostermalm@stockholm.se](mailto:ostermalm@stockholm.se)

[stockholm.se/ostermalm](http://stockholm.se/ostermalm)



**NÄMNDMÅL:**

**1. Våld, alkohol- och drogbruk ska motverkas och invånare på Östermalm ska uppleva sin närmiljö som trygg**

**ÅTAGANDE:**

**Fortsätta verka för utvecklad samverkan samt vidmakthållande av de nätverk som finns i stadsdelen kring barn och ungdomar som löper risk att utveckla ett skadligt beteende**

**Arbetsätt**

Gemensamma träffar och samverkansmöten på regelbunden basis.

**Resursanvändning**

Egen personal

**Uppföljning**

Terminsvis

**ÅTAGANDE:**

**I ärenden där våld, alkohol- och drogbruk är känt eller misstänks ska kontakt tas med berörda interna och externa samverkansparter, för att stötta den enskilde och bidra till trygghet i närmiljön.**

**Arbetsätt**

I ärenden där våld, alkohol och drogbruk är känt eller misstänks ska kontakt tas med berörda interna och externa samverkanspartners i syfte att samarbeta för att ge klienten adekvat stöd och hjälp utifrån dennes behov.

**Resursanvändning**

Enhetens personal har kompetens att ta nödvändiga kontakter samt att samverka enligt ovan.

**Uppföljning**

I samband med veckovisa team-möten.

**KF:s INRIKTNINGSMÅL 2:**

## 2. Kvalitet och valfrihet ska utvecklas och förbättras

**KF:s MÅL FÖR VERKSAMHETSOMRÅDET:**

### 2.2 Förskolor och skolor i Stockholm ska ge barn vad de behöver för att lära och utvecklas

KF:s aktiviteter	Startdatum	Slutdatum
Samverkan med fristående förskolor och skolor ska utvecklas	2011-01-01	2011-12-31
Utbildningsnämnden ska i samverkan med stadsdelsnämnderna genomföra en kartläggning av placerade barns skolsituation	2011-01-01	2011-12-31

**KF:s MÅL FÖR VERKSAMHETSOMRÅDET:**

### 2.3 Stockholmarna ska uppleva att de får god service och omsorg

KF:s indikatorer	Årsmål	KF:s årsmål	Periodicitet
Andel barn och unga i biståndsbedömd öppenvård (loF)	70 %	tas fram av nämnden	Tertial
Andel barn och ungdomar i förhållande till alla barn och ungdomar i stadsdelsområdet som har haft insatser inom loF		tas fram 2011	Tertial
Andel barn och ungdomar som varit aktuella för insatser inom individ- och familjeomsorgen och som inte är aktuella 12 månader efter avslutad insats (loF)		tas fram 2011	År
Andel personer i förhållande till totala befolkningen som varit aktuella för insatser inom individ och familjeomsorgen under året (loF)		tas fram 2011	År
Öppenvård i förhållande till institutionsvård (loF)	70 %	tas fram 2011	Tertial

Verksamhetsplan Enhet

Box 24156, 104 51 Stockholm. Besöksadress Karlavägen 104  
 Tel vx 08/ 508 10 000. Fax 08/ 508 10 099  
 E-post [ostermalm@stockholm.se](mailto:ostermalm@stockholm.se)

[stockholm.se/ostermalm](http://stockholm.se/ostermalm)

KF:s indikatorer	Årsmål	KF:s årsmål	Periodicitet
Brukarens upplevelse av trygghet - LSS-boende, vuxna och barn (stöd och service till personer med funktionsnedsättning)		86 %	År
Brukarnas nöjdhet med bemötande från biståndshandläggare inom stöd och service till personer med funktionsnedsättning		tas fram av nämnden	År
Nöjda brukare - korttidsboende (stöd och service till personer med funktionsnedsättning)		91 %	År
Nöjda brukare - LSS-boende, vuxna och barn (Stöd och service till personer med funktionsnedsättning)		87 %	År

#### NÄMNDMÅL:

**1. Stadsdelsförvaltningens omsorgsverksamheter ska ha hög kvalitet, vara tillgängliga och präglas av trygghet, värdighet och valfrihet.**

#### ÅTAGANDE:

**Beslut och insatser ska syfta till ökad självständighet.**

#### Arbetsätt

Utredningarna genomförs i nära samarbete med de familjer vi kommer i kontakt med. Alla föräldrar vi kommer i kontakt med och som har behov av det ska informeras om de generella föräldrastödsprogram som stadsdelen, staden och andra huvudmän kan erbjuda.

#### Resursanvändning

Enhetens medarbetare har systemisk kompetens och därmed god förmåga att skapa nära samarbeten med de familjer vi kommer i kontakt med. Medarbetarna har god kännedom om de generella föräldrastödsprogram som finns att tillgå.

#### Uppföljning

I samband med ärendehandledning och att utredningar avslutas.

#### ÅTAGANDE:

**Biståndsbeslut ska vara tydligt formulerade.**

**Arbetsätt**

Familjeenhetens medarbetare skriver på ett lättfattligt och tydligt sätt samt kommunicerar utredningar och beslut på ett sådant sätt som den enskilde har behov av.

**Resursanvändning**

Enhetens medarbetare har god kompetens att kommunicera enligt ovan. I vissa fall behöver vi dock hjälp av t ex tolkar.

**ÅTAGANDE:**

**Invånare på Östermalm ska ges tydlig information om olika valmöjligheter.**

**Arbetsätt**

I syfte att erbjuda ökad valfrihet och mångfald ges tydlig information om hur den enskilde kan påverka utformandet av beviljade insatser och innehållet i vårdplaner samt vilka möjligheter som finns att välja utförare enligt kundvalmodell samt upphandlad verksamhet när det gäller stöd och service för barn och ungdomar med funktionsnedsättning.

**Resursanvändning**

Enhetens medarbetare ger information om olika valmöjligheter till vårdnadshavare och brukare. Den information om enhetens verksamheter som finns stadsdelens webb är tydlig, adekvat och uppdaterad.

**Uppföljning**

Årsvis i samband med brukarundersökning

**ÅTAGANDE:**

**Regelbundna brukarundersökningar ska genomföras och vara underlag för kvalitetsförbättringar.**

**Arbetsätt**

Brukarenkäter

**Resursanvändning**

Enhetens medarbetare delar ut och samlar in brukarenkäter.

**Uppföljning**

I samband med årsvis sammanställning av brukarundersökning.

**ÅTAGANDE:**

**Skapa delaktighet genom att ge den enskilde inflytande över innehållet i vårdplaner och över hur insatsen ska utformas.**

**Arbetsätt**

Utredningar och uppföljningar av insatser sker i nära samarbete med familjerna.

**Resursanvändning**

Enhetens personal har kompetens att arbeta på detta sätt.

**Uppföljning**

I samband med att beslut fattas om att avsluta utredningar samt i samband med överväganden och omprövningar.

**NÄMNDMÅL:****2. Personalen ska ha adekvat grundutbildning****ÅTAGANDE:**

**All personal ska ha adekvat utbildning utifrån arbetsuppgifternas karaktär.**

**Förväntat resultat**

God kvalitet på verksamheten.

**Arbetsätt**

Vid nyanställning finns klara kriterier för vilka krav som ställs för anställning. Vid medarbetarsamtal görs en kartläggning av medarbetarens samlade kompetens och behov av vidareutbildning, vilket utgör grunden för medarbetarens individuella kompetensutvecklingsplan. Ansvarig chef gör en analys av enhetens samlade behov av kompetensutveckling, vilket utgör basen för enhetens samlade kompetensförsörjningsplan.

**Resursanvändning**

Rätt metod/utbildning och erfarenhet för arbetsuppgiften.

**Uppföljning**

Genom årliga medarbetarsamtal.

<b>Enhetens indikatorer</b>	<b>Årsmål</b>	<b>Periodicitet</b>
-----------------------------	---------------	---------------------

Verksamhetsplan Enhet

Box 24156, 104 51 Stockholm. Besöksadress Karlavägen 104  
Tel vx 08/ 508 10 000. Fax 08/ 508 10 099  
E-post [ostermalm@stockholm.se](mailto:ostermalm@stockholm.se)

[stockholm.se/ostermalm](http://stockholm.se/ostermalm)



Enhetens indikatorer	Årsmål	Periodicitet
Andel barn- och ungdomsutredare, familjebehandlare och familjevårdare som är utbildade i BBIC	100 %	År

**NÄMNDMÅL:****3. Insatser ska i första hand ske i öppenvård och i eget boende****ÅTAGANDE:****I första hand ska öppenvård och eget boende prövas.****Arbetsätt**

När utredningar utmynnar i att det föreligger behov av insatser, ska vi alltid i första hand sträva efter att tillgodose behovet genom öppenvård och i eget boende.

**Resursanvändning**

Enhetens medarbetare utreder behovet. Insatser i form av öppenvård tillgodoses genom enhetens familjebehandlare alt. genom köpt vård t ex kontaktpersoner.

**Uppföljning**

I samband med veckovisa team-möten.

**NÄMNDMÅL:****4. Hemlöshet ska motverkas****ÅTAGANDE:****Socialtjänstens framtagna planer för att motverka hemlöshet ska följas.****Arbetsätt**

Enheten följer planeringen enligt av socialtjänsten på Östermalm upprättad handlingsplan i syfte att motverka vräkningar och hemlöshet.

**Resursanvändning**

Enhetens personal i samband med aktuella ärenden samt mottagningsfunktionen och stadsdelens uppsökare, via kontakt med KFM, i samband med ej aktuella ärenden.

**KF:s MÅL FÖR VERKSAMHETSOMRÅDET:****2.4 Stockholms stad som arbetsgivare ska erbjuda spännande och utmanande arbeten**

KF:s indikatorer	Årsmål	KF:s årsmål	Periodicitet
Sjukfrånvaro (alla nämnder/bolag)		4,8 %	År

**NÄMNDMÅL:****Stadsdelsförvaltningen ska vara en attraktiv arbetsgivare****ÅTAGANDE:****Arbeta aktivt med personal som är sjukskriven****Förväntat resultat**

Minskat antal sjukskrivningar.

**Arbetsätt**

Ansvarig chef tar kontakt med personal som är sjukskriven mer än 3 dagar eller som har upprepad kortvarig sjukfrånvaro. Vid upprepad sjukfrånvaro görs en plan upp för hur den anställda ska kunna minska sin sjukfrånvaro. Vid behov tas kontakt med företagshälsovården och rehabiliteringsinsatser sätts in.

**Resursanvändning**

Enhetschefen samarbetar med både personalavdelningen och Previa.

**Uppföljning**

Ansvarig chef ansvarar för att ovan nämnda planer görs.

**ÅTAGANDE:****Verka för att medarbetarna upplever att de har en meningsfull arbetssituation.****Förväntat resultat**

Medarbetare som trivs och upplever att de har en meningsfull arbetssituation.

**Arbetsätt**

Medarbetarna är delaktiga i enheternas arbete, med verksamhetsplanering och verksamhetsutveckling. Alla viktiga verksamhets- och arbetsmiljöfrågor diskuteras på enhetsmöten/APT. Medarbetarnas eget engagemang för att skapa trevnad på arbetsplatsen tillsammans med chefens lyhörddhet är en förutsättning.

För att sänka stressnivån utarbetas tydliga strukturer och rutiner.

Verksamhetsplan Enhet

Box 24156, 104 51 Stockholm. Besöksadress Karlavägen 104

Tel vx 08/ 508 10 000. Fax 08/ 508 10 099

E-post [ostermalm@stockholm.se](mailto:ostermalm@stockholm.se)

[stockholm.se/ostermalm](http://stockholm.se/ostermalm)



Medarbetarna uppmuntras till friskvård genom subventionering av kostnader för friskvårdsaktiviteter.

### **Resursanvändning**

Chefen hämtar ideer och stöd från kollegor i ledningsgruppen och genom handledning samt i sammanhang där arbetsmiljö/situation är ämnet. Chefens egen förmåga att vara lyhörd för medarbetarnas behov.

### **Uppföljning**

Följs upp på enhetsmöten och vid medarbetarsamtal.

Verksamhetsplan Enhet

Box 24156, 104 51 Stockholm. Besöksadress Karlavägen 104  
Tel vx 08/ 508 10 000. Fax 08/ 508 10 099  
E-post [ostermalm@stockholm.se](mailto:ostermalm@stockholm.se)

**[stockholm.se/ostermalm](http://stockholm.se/ostermalm)**

**KF:s INRIKTNINGSMÅL 3:**

## **3.Stadens verksamheter ska vara kostnadseffektiva**

**KF:s MÅL FÖR VERKSAMHETSOMRÅDET:**

### **3.1 Budgeten ska vara i balans**

**NÄMNDMÅL:**

**Stadsdelens budget ska vara i balans**

**ÅTAGANDE:**

**Alla medarbetare ska vara medvetna om enhetens, avdelningens och förvaltningens budgetläge.**

#### **Förväntat resultat**

Medarbetarna är medvetna om enhetens, avdelningen och förvaltningens budgetläge.

#### **Arbetsätt**

Enhetschefen ansvarar för att en månadsrapport görs. I de fall negativ avvikelse från budgetprognos uppstår ansvarar enhetschefen tillsammans med resten av personalen för att vidta åtgärder i syfte att uppnå budget i balans. Medarbetarna informeras regelbundet, tex i samband med enhetsmöten/APT, om enhetens ekonomiska läge. Enhetschef och medarbetare ansvarar tillsammans för att rutiner och arbetsätt/metoder inte är kostnadsdrivande.

#### **Resursanvändning**

Enhets regelbudna träffar i samband med enhetsmöten/APT. Avdelningens controller gör underlag för månadsuppföljning av budget.

#### **Uppföljning**

Enhets budgetläge följs upp regelbundet i samband med enhetsmöten/APT, likväl som avdelningens- och förvaltningens, vilka också följs upp i samband med tertialrapportering och verksamhetsberättelse. Rutiner och arbetsätt/metoder följs upp och utvärderas regelbundet, tex vid enhetsmöten och planeringsdagar, så att de inte är kostnadsdrivande.

#### **Utveckling**

Snabba och effektiva åtgärder vid upptäckt av kostnadsdrivande rutiner.

Verksamhetsplan Enhet

Box 24156, 104 51 Stockholm. Besöksadress Karlavägen 104  
Tel vx 08/ 508 10 000. Fax 08/ 508 10 099  
E-post [ostermalm@stockholm.se](mailto:ostermalm@stockholm.se)

[stockholm.se/ostermalm](http://stockholm.se/ostermalm)



## Resursanvändning

Familjeenhetens nettobudget för 2011 är 26,1 mnkr, vilket är en minskning med 0,6 mnkr jämfört med 2010.

Den lägre nettobudgeten för 2011 motiveras av att vi räknar med att behovet av att placera barn och ungdomar i heldygnsvård kommer att vara fortsatt lågt under året. Familjeenheten kommer under 2011 fortsätta att verka för utvecklad samverkan med stadsdelens kommunala skolor och förskolor samt Barn- och ungdomspsykiatri. Syftet med detta är att i, samarbete med skola/förskola och BUP, få till stånd tidiga insatser i öppenvårdsform i familjer där det finns behov av detta.

När det gäller stöd och service för barn och ungdomar med funktionsnedsättning är nettobudgeten för 2011 24,9 mnkr.

### Budget 2011

<b>Familjeenheten (löner, hyror mm)</b>	120	1200	10 083 593 0		10 083 593
<b>Familjerätten</b>	120	1251	2 082 467 0		2 082 467
<b>Öppenvård egen regi</b>	120	1233	2 166 007 0		2 166 007
<b>Summa</b>			<b>14 332 067 0</b>		<b>14 332 067</b>
<b>Extern köp</b>	121	12xx	5 841 846 0		5 841 846
<b>Försöks- och träningslägenheter</b>	121	1335	246 000	246 000 0	
<b>Ungdomsmottagning</b>	124	1247	6 800 304	5 600 183	1 200 122
<b>Familjehemsvård</b>					
<b>Familjehemsvård</b>	125	1221	3 733 385 0		3 733 385
<b>Rekrytering o utb av fam.hem</b>	125	1222	0	0	0
<b>Avtal med vårdnadshavare</b>	125	1234	0	0	0
<b>Summa familjehemsvård</b>			<b>3 733 385 0</b>		<b>3 733 385</b>
<b>Kontaktverksamhet</b>	126	1232	992 580	0	992 580
<b>Summa 1xxx</b>			<b>31 804 336</b>	<b>5 846 183</b>	<b>25 958 154</b>
<b>Budgetram enl VP 2011</b>			<b>26 700 000 600 000</b>		<b>26 100 000</b>
<hr/>					
<b>Omsorg om barn med funktionsnedsättning</b>					
Övergripande administration	670	6000	1 451 083 0		1 451 083

Verksamhetsplan Enhet

Box 24156, 104 51 Stockholm. Besöksadress Karlavägen 104  
Tel vx 08/ 508 10 000. Fax 08/ 508 10 099  
E-post ostermalm@stockholm.se

[stockholm.se/ostermalm](http://stockholm.se/ostermalm)



Externa köp	673, 674	6xxx	23 490 000 41 262	23 448 738
Interna köp	673, 674	6xxx	0            0	0
<b>Summa 6xxx</b>			<b>24 941 083 41 262</b>	<b>24 899 821</b>
<b>Budgetram enl VP 2011</b>			<b>24 900 000 0</b>	<b>24 900 000</b>

Verksamhetsplan Enhet

Box 24156, 104 51 Stockholm. Besöksadress Karlavägen 104  
Tel vx 08/ 508 10 000. Fax 08/ 508 10 099  
E-post [ostermalm@stockholm.se](mailto:ostermalm@stockholm.se)

**[stockholm.se/ostermalm](http://stockholm.se/ostermalm)**