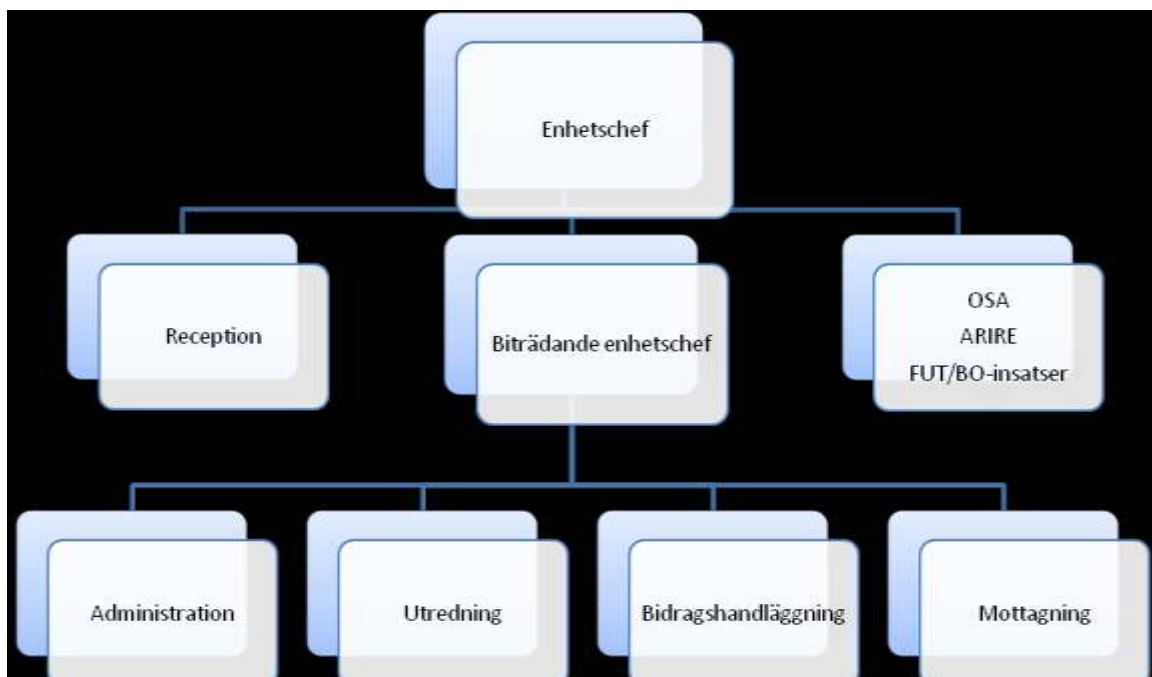




Handläggare: Sergio Leiva
Telefon: 508 10 000

Till
Östermalms stadsdelsnämnd,
sammanträde 2011-01-20

Verksamhetsplan Försörjningsstödsenheten



Inledning

Omvärld och arbetsmarknad

Den svenska ekonomin är inne i en återhämtningsfas och det prognostiseras att BNP kommer att växa med ca 3 procent år 2011 enligt konjunkturinstitutet. Arbetsmarknaden återhämtar sig snabbare än väntat. Arbetslösheten ökar i en betydligt lägre takt än tidigare och nyanmälda platser på AF har börjat öka. Sysselsättningen ökar också samtidigt som det blir fler lediga jobb, men trots det ökar arbetslösheten. Detta förklaras av att den arbetsföra befolkningen växer.

Försörjningsstöd

Under lågkonjunkturen har det skett en ökning av antalet bidragshushåll i staden men ökningen har varit mer måttlig än förväntat. Detta kan delvis bero på satsningen att stävja felaktiga utbetalningar av försörjningsstöd, egna insatser och god tillgång på arbetsmarknadsåtgärder genom arbetsförmedlingen. Förändringarna inom sjukförsäkringen har inte medfört den förväntade ökningen av antalet bidragshushåll. Däremot har antalet sjukskrivna bidragstagare som saknar sjukpenning liksom bidragshushåll med psykisk ohälsa och/eller missbruk ökat.

På Kungsholmen har antalet hushåll ökat fram till mars för att sedan sjunka under april och maj, under juni och juli planade ut och minskade from augusti igen. På Norrmalm har hushåll ökat något fram till juni för att sedan sjunka fram till augusti och därefter planat ut. På Östermalm har antalet hushåll sakta ökat under hela året. Försörjningsstödskostnaderna har utvecklats i ungefär samma riktning.

USK prognostiserar att medelbidraget sjunker något under 2010. Denna sänkning är bl.a. en följd av att hushållens storlek har minskat. Utifrån prognosen om minskat behov av försörjningsstöd genom ett lägre ärendeantal och en mycket måttlig ökning av medelbidraget under 2011 har stadsdelarnas tilldelning av ekonomiska medel till ekonomiskt bistånd kraftigt minskat. Nettobudget för 2010 var 80,2 mkr, nettobudgeten för 2011 är 65,6 mkr. Stadsdelarna har många långvariga bidragshushåll som pga. ohälsa, och långvarig arbetslöshet är mycket långt från egen försörjning genom arbete. Dessa förhållanden gör att förvaltningen befarar att det finns en stor risk att budgeten för ekonomiskt bistånd inte kommer att kunna hållas. Antalet handläggare kan komma att behöva anpassas successivt under året utifrån hur ärendeantalet utvecklas.

Flyktigmottagning

För närvarande förväntas inga stora flyktingströmmar till staden. Från den 1 december 2010 tar staten över huvudansvaret för etablering av flyktingar på arbetsmarknaden samt ekonomiskt stöd under etableringsfasen. Reformen omfattar alla flyktingar som får uppehållstillstånd efter den 31/10 2010 och som kan delta i en etableringsplan till minst 25 %. Försörjningsstöd kan komma i fråga för flyktingar i väntan på etableringsstöd och bidrag från FK, till flyktingar som inte alls omfattas av reformen eller av hushåll som inte blir självförsörjande med etableringsstöd. Det råder stor osäkerhet om hur reformen kommer att fungera i praktiken och vilka konsekvenser den får för arbetet med försörjningsstöd.

Arbetslivsinriktad rehabilitering, OSA och feriearbete för ungdomar

Arbetslivsinriktad rehabilitering är en del verksamhet inom enheten som kartlägger, samverkar och utför insatser till personer som står långt ifrån den reguljära arbetsmarknaden som inte tillhör Jobbtorget's målgrupper. Försörjningsstödsenheten har ett avtal med AF om 38 OSA-platser 2011 för de tre stadsdelarna gemensamt.

Riktade insatser och medicinskt expertstöd

Utöver ordinarie personalstyrka finns arbeidskonsulenter med uppdrag att arbeta intensivt för personer som är i behov av extra stöd för att uppnå egen försörjning. Genom dessa förstärkningar frigörs tid för övriga socialsekreterare som då kan fokusera mer på övriga klienter. Med de riktade insatser arbetar en socialsekreterare på halvtid aktivt med att

stödja klienter som är bostadslösa eller riskerar att bli bostadslösa och på den andra halvtiden med att motverka felaktiga utbetalningar.

Socialsekreterarna har tillgång till medicinskt expertstöd (förtroendeläkare) för bedömning av läkarintyg för sjukskrivning. Arbetet har varit framgångsrikt och kommer att fortsätta under 2011.

Organisation

Bemanningen på enheten består av, som framgår nedan, en verksamhetsansvarig enhetschef, en biträdande enhetschef, 2 administrativa assistenter, 15 socialsekreterare, 6 bidragshandläggare samt 3 arbetskonsulenter. På enheten arbetar totalt 29 medarbetare.

Verksamhetsplanen gäller handläggning av försörjningsstödsärenden för Kungsholmens, Norrmalms och Östermalms stadsdelsförvaltningar.

KF:s INRIKTNINGSMÅL 1:

1. Stockholm ska vara en attraktiv, trygg, tillgänglig och växande stad för boende, företagande och besök

KF:s MÅL FÖR VERKSAMHETSOMRÅDET:

1.2 Invånare i Stockholm ska vara eller bli självförsörjande

KF:s indikatorer	Årsmål	KF:s årsmål	Periodicitet
Andel praktikplatser som kan tillhandahållas för de aspiranter som Jobbtorg Stockholm kan matcha i förhållande till antal anställda (alla nämnder/bolag)	0 st	öka	Tertial
Antal ungdomar som fått sommarjobb i stadens regi (alla nämnder/bolag)	180 st	3 500 st	År
Andel barn som lever i familjer som är beroende av ekonomiskt bistånd	1 %	5,0 %	Tertial
Andel barn som växer upp i familjer med ensamstående föräldrar som är beroende av ekonomiskt bistånd	0,8 %	2,7 %	Tertial
Andel personer beroende av ekonomiskt bistånd i förhållande till befolkningen	0,5 %	2,5 %	Tertial

KF:s indikatorer	Årsmål	KF:s årsmål	Periodicitet
Andel ungdomar 18-24 år som är beroende av ekonomiskt bistånd i förhållande till samtliga 18-24 åringar i förhållande till befolkningen	1 %	2,1 %	Tertial
Andel vuxna personer beroende av ekonomiskt bistånd i förhållande till befolkningen	0,5 %	2,2 %	Tertial
Andel vuxna som har ett långvarigt beroende av ekonomiskt bistånd jämfört med samtliga vuxna invånare	0,4 %	1,4 %	Tertial
Andel nyanlända som är självförsörjande efter introduktion exkl. nyanlända som flyttat till annan kommun	100 %	52 %	Tertial

NÄMNDMÅL:

Individen klarar sin egen försörjning

Nämndens indikatorer	Årsmål	Periodicitet
Andel personer med socialmedicinska rehabiliteringsskäl som går till egen eller annan försörjning efter insatser i förvaltningens verksamhet.	25 %	Tertial

ÅTAGANDE:

Antal hushåll beroende av försörjningsstöd ska minska jämfört med 2010.

Förväntat resultat

Antal hushåll beroende av försörjningsstöd minskar.

Arbetsätt

Alla som erhåller försörjningsstöd p.g.a. arbetslöshet och som är arbetsföra till minst 50 % hänvisas till Jobbtorg snarast.

Samverkan ska fortsätta med andra berörda aktörer kring klienter som inte bedöms vara arbetsföra. Genom kontinuerlig ärende-inventering ska enheten kartlägga och identifiera långvariga ärenden för att hitta andra möjliga försörjningsalternativ. För personer med beroendeproblematik eller socialpsykiatrisk problematik ska samarbetet och samordningen av insatser med andra berörda enheter utvecklas, genom bl.a. trepartssamtal och metoddiskussioner, samt genom enhetens egna insatser.

Samordning mellan enheten och andra berörda instanser i ärenden gällande enhetens

klienter sker genom flerpartssamtal och upprättande av gemensamma arbetsplaner. Arbetsplanerna anger hur insatserna ska utformas och en tidsplan för genomförandet. Arbetsplanerna följs upp regelbundet. Arbetslösa ungdomar som uppstår försörjningsstöd hänvisas till Jobbtorg snarast. Det finns två social sekreterare som har specialiserats sig på ungdomar inom enheten.

Resursanvändning

All personal inom enheten är den mest väsentliga resursen för att uppnå enhetens åtaganden samt samarbetet dem emellan.

Uppföljning

Uppföljning och utvärdering av åtaganden och arbetssätt samt åtgärder diskuteras i samband med enhetsmöten, arbetsplatsträffar och i samband med T1 och T2 eller vid behov.

Utveckling

För att minska antalet hushåll beroende av försörjningsstöd kommer enheten att verka för aktiva insatser för de personer som inte jobbtorget tar emot för att de står för långt från den reguljära arbetsmarknaden och tillhör inte jobbtorget målgrupp. Syftet är att utveckla arbetet med att hitta lämpliga insatser för nämnd målgrupp.

ÅTAGANDE:

Antalet bidragshushåll med socialmedicinska- och rehabiliteringsskäl som bidragsgrund ska minska

Förväntat resultat

Antalet bidragshushåll med socialmedicinska- och rehabiliteringsskäl som bidragsgrund ska minska.

Arbetsätt

Genom kontinuerlig ärende-inventering ska enheten kartlägga och identifiera långvariga ärenden för att hitta andra möjliga försörjningsalternativ. För personer med beroendeproblematik eller socialpsykiatrisk problematik ska samarbetet och samordningen av insatser med andra berörda enheter utvecklas, genom bl.a. trepartssamtal och metoddiskussioner.

Samordning mellan enheten och andra berörda instanser i ärenden gällande enhetens klienter sker genom upprättande av gemensamma arbetsplaner. Arbetsplanerna anger hur insatserna ska utformas och också en tidsplan för genomförandet. Arbetsplanerna följs upp regelbundet. Enheten arbetar med motivationsarbete utifrån den enskildes önskemål och resurser för att leda till förändring och egen försörjning.

ARIRE arbetar med arbetslivsinriktad rehabilitering för klienter mellan 18-65 år med lång sjukskrivning och/eller långvarigt beroende av försörjningsstöd, som har varaktigt funktionsnedsättning eller som står långt från arbetsmarknaden. ARIRE har ständigt 24 årsplatser aktuella. Inom ARIRE används DUR-utredningsmodellen för kartläggning och uppföljning av klienters situation. Detta ska medföra att bidragstiden förkortas för personer som är arbetslösa och långtidssjukskrivna.

Enheten har möjlighet och behov av att köpa in ett antal arbetstränings-/utredningsplatser genom START för att kunna snabb kartlägga klienternas behov av insatser.

Resursanvändning

All personal inom enheten är den mest väsentliga resursen för att uppnå enhetens åtaganden samt samarbetet dem emellan. Köp av externa resurser är av stor vikt.

Uppföljning

Uppföljning och utvärdering av åtaganden och arbetssätt samt åtgärder diskuteras i samband med enhetsmöten, arbetsplatsträffar och i samband med T1 och T2 eller vid behov.

Utveckling

För att minska antalet hushåll beroende av försörjningsstöd kommer enheten att verka för aktiva insatser för de personer som inte jobbtorget tar emot för att de står för långt från den reguljära arbetsmarknaden. Syftet är att utveckla arbetet med att hitta lämpliga insatser för nämnd målgrupp.

ÅTAGANDE:

Bidragstiden för försörjningsstöd ska kortas

Förväntat resultat

Den genomsnittliga bidragstiden förkortas och kostnader för försörjningsstöd minskar.

Arbetssätt

Bidragstiden hör i hög grad samman med ärendets komplexitet, men i viss mån även med antalet ärenden att handlägga totalt sett. För att minska bidragstiden krävs att personalen har kompetens och erfarenhet av att göra korrekta utredningar och fatta rätt beslut, uppföljningar etc. och förmåga att motivera klienter/personer till egna aktiva handlingar med målet; egen försörjning. Därtill krävs ett tydligt och lyhört ledarskap. För att åstadkomma detta kommer verksamheten ständigt att följas upp i samband med enhetsmöten, ärendedragningar och APT. Handledning och kompetensutveckling är en självklarhet. ARIRE, som beskrivs ovan, är ytterligare ett led i arbetet med att minska bidragstiden samt det konkreta arbete med att stävja felaktiga utbetalningar och insatser med att stödja klienter som är bostadslösa eller riskerar att bli bostadslösa dvs. arbeta intensivt med de personer som är i behov av extra stöd för att uppnå egen försörjning. Samarbetet med övriga enheter, både interna och externa kommer att fortsätta för att samordna insatserna för gemensamma klienter, bland annat genom nätverksarbete och gemensamma planeringsdagar.

Utöver ordinarie personalstyrka finns socialsekreterare och arbetskonsulenter med uppdrag att arbeta intensivt för personer som är i behov av extra stöd för att uppnå egen försörjning. Genom dessa förstärkningar frigörs tid för övriga socialsekreterare som då kan fokusera mer på övriga klienter.

Resursanvändning

All personal inom enheten är den väsentliga resursen och samarbetet dem emellan. Utöver ordinarie personalstyrka finns medarbetare med uppdrag att arbeta intensivt för personer som är i behov av extra stöd för att uppnå egen försörjning.

Uppföljning

Alla insatser som enheten ansvarar för kommer att följas upp individuellt och utvärderas av ansvarig handläggare. Antalet hushåll, kostnader samt nyttjande av platser m.m. följs upp och redovisas på nämndens sociala delegation samt i tertialrapporter.

Arbetsplaner följs upp regelbundet och utvärderas av ansvarig handläggare och bitr.enhetschef samt vid internkontroll inom enheten.

KF:s MÅL FÖR VERKSAMHETSOMRÅDET:

1.3 Stockholms livsmiljö ska vara hållbar

KF:s indikatorer	Årsmål	KF:s årsmål	Periodicitet
Andel av stadens verksamheter som sorterar ut förpackningar och papper (alla nämnder/bolag)	100 %	100 %	År
Andel av verksamheter som har ett systematiskt arbete för effektiva resor och transporter (alla nämnder)		100 %	År
Andel medarbetare som under arbetstid använder miljövänliga transportmedel när de reser i tjänsten	100 %	85 %	År
Elförbrukning (alla nämnder/bolag)	3 000 000 kWh	645 gWh	År
Elförbrukning per kvadratmeter	51,4 kWh/kvm	80 kWh	År

NÄMNDMÅL:

En hållbar livsmiljö ska värnas och utvecklas på Östermalm

Nämndens aktiviteter	Startdatum	Slutdatum
Delta i arbetet med att ta fram vård- och utvecklingsplan för Nationalstadsparken	2011-01-01	2011-12-31
Delta i Norra Djurgårdsstadens fokusgrupper avseende klimatanpassning och grönskande utomhusmiljöer samt hållbar livsstil.	2011-01-01	2011-12-31

Nämndens aktiviteter	Startdatum	Slutdatum
Erbjuda miljöutbildning till förvaltningens miljöombud och övriga intresserade	2011-01-01	2011-12-31

ÅTAGANDE:

Försörjningsstödsenheten ska verka för en miljöeffektiv arbetsplats.

Förväntat resultat

En miljöeffektivare arbetsplats.

Arbetsätt

Enhetens verksamhet präglas av ett icke miljöbelastande arbetsätt. Arbetsättet och energibesparande åtgärder planeras, vidtas och följs upp inom alla delar inom verksamheten.

Resursanvändning

På kontoret och ska energiförbrukningen hållas låg, lågenergilampor användas och dessa släcks när belysning inte behövs. Datorer och annan elektronisk utrustning stängs av efter arbetsdagens slut. Tjänsteresor görs med hänsynstagande till energiåtgång. Pappersförbrukning ska hållas nere genom att prioritera webbaserade handlingar. Utskick av protokoll och kallelser hålls nere så långt det är möjligt. Papper och alla återvinningsbara produkter sorteras. Miljöfarliga produkter sorteras.

Uppföljning

Miljöarbetet följs upp vid arbetsplatsträffar.

KF:s MÅL FÖR VERKSAMHETSOMRÅDET:

1.7 Stockholmarna ska vara trygga och nöjda med städning samt renhållning

KF:s indikatorer	Årsmål	KF:s årsmål	Periodicitet
Antal identifierade sårbarheter som nämnden/bolagsstyrelsen avser att arbeta förebyggande med under året		tas fram 2011	År
Antal inträffade incidenter		tas fram 2011	År

KF:s aktiviteter	Startdatum	Slutdatum
Alla verksamheter ska göra risk- och sårbarhetsanalyser	2011-01-01	2011-12-31



NÄMNDMÅL:

1. Våld, alkohol- och drogbruk ska motverkas och invånare på Östermalm ska uppleva sin närmiljö som trygg

ÅTAGANDE:

Våld, alkohol- och drogbruk ska motverkas.

Förväntat resultat

Våld, alkohol- och drogbruk ska motverkas.

Arbetsätt

I ärenden där våld, alkohol- och drogbruk är känt eller misstänks kontaktas berörda samverkansparter, både interna och externa, för konkret samarbete.

Resursanvändning

Medarbetare med specialkompetens avseende ärenden där våld, alkohol eller annat drogbruk förekommer.

Uppföljning

Uppföljning vid ärendedragningar.

KF:s INRIKTNINGSMÅL 2:

2. Kvalitet och valfrihet ska utvecklas och förbättras

KF:s MÅL FÖR VERKSAMHETSOMRÅDET:

2.3 Stockholmarna ska uppleva att de får god service och omsorg

KF:s aktiviteter	Startdatum	Slutdatum
Senast vid utgången av 2011 ska alla stadsdelsnämnder göra utredningar enligt DUR/FH.	2010-01-01	2011-12-31

NÄMNDMÅL:

1. Stadsdelsförvaltningens omsorgsverksamheter ska ha hög kvalitet, vara tillgängliga och präglas av trygghet, värdighet och valfrihet.

ÅTAGANDE:

Försörjningsstödsenheten åtar sig att bemöta alla klienter med respekt.

Förväntat resultat

Nöjda klienter.

Arbetsätt

Ett korrekt och respektfullt bemötande är grunden för samarbetet med klienten. Personalen har genomgått MI-utbildning, (Motiverande samtal) vilket är en metod som underlättar kommunikationen. Kommunikation förutsätter god tillgänglighet, vilket enheten alltid strävar efter.

Resursanvändning

Personalens deltagande i extern handledning och enhetens interna ärendedragning.

Uppföljning

Uppföljning genom årliga brukarenkäter.

Utveckling

Vid behov ändras verksamhetens rutiner i syfte att förbättra bemötandet.

NÄMNDMÅL:**2. Personalen ska ha adekvat grundutbildning****ÅTAGANDE:****All personal ska ha adekvat utbildning utifrån arbetsuppgifternas karaktär.****Förväntat resultat**

God kvalitet på verksamheten.

Arbetsätt

Vid nyanställning finns klara kriterier för vilka krav som ställs för anställning. Vid medarbetarsamtal görs en kartläggning av medarbetarens samlade kompetens och behov av vidareutbildning, vilket utgör grunden för medarbetarens individuella kompetensutvecklingsplan. Ansvarig chef gör en analys av enhetens samlade behov av kompetensutveckling, vilket utgör basen för enhetens samlade kompetensförsörjningsplan.

Resursanvändning

Rätt metod/utbildning och erfarenhet för arbetsuppgiften.

Uppföljning

Genom årliga medarbetarsamtal.

Enhetens indikatorer	Årsmål	Periodicitet
Antal medarbetare som har KBT II - utbildning	0 st	Tertial

NÄMNDMÅL:**4. Hemlöshet ska motverkas****ÅTAGANDE:****Hemlöshet ska motverkas****Förväntat resultat**

Färre vräkningar

Arbetsätt

Icke aktuella personer som riskerar att vräkas erbjuds kontakt med mottagningsfunktionen inom enheten för försörjningsstöd. För de som redan är aktuella på någon enhet inom socialtjänsten, informeras aktuell handläggare. Inom Socialtjänsten på Östermalm finns två uppsökare, en inom Vuxenenheten och en inom Socialpsykiatriska enheten, vilka också har en upparbetad

kontakt med hyresvärdarna och med kronofogdemyndigheten. För de klienter som redan har hamnat i hemlöshet finns hjälp, råd och stöd inom enheten.

Resursanvändning

Enheten ska arbeta aktivt tillsammans med uppsökarna för att hindra vräkningar genom att bl a göra grundliga utredningar av hyresskulder i ett tidigt skede. Erbjuder samtal till personer som är i riskzonen. Alla som är hemlösa erbjuds Tak Över Huvudgaranti genom boende på inackorderingshem, härbärgen eller dylikt, för att på kort sikt ordna sitt natthärbärge. Genom verksamheten för hemlösa, Bryggan, och genom uppsökarna kan kontakt initieras med Socialtjänsten för att på sikt arbeta för en ordnad livssituation och ett eget boende.

Uppföljning

Kontinuerlig uppföljning av statistik.

Utveckling

Eventuella revideringar av rutiner sker vid behov.

KF:s MÅL FÖR VERKSAMHETSOMRÅDET:

2.4 Stockholms stad som arbetsgivare ska erbjuda spännande och utmanande arbeten

KF:s indikatorer	Årsmål	KF:s årsmål	Periodicitet
Sjukfrånvaro (alla nämnder/bolag)		4,8 %	År

NÄMNDMÅL:

Stadsdelsförvaltningen ska vara en attraktiv arbetsgivare

ÅTAGANDE:

Arbeta aktivt med personal som är sjukskriven

Förväntat resultat

Minskat antal sjukskrivningar.

Arbetsätt

Ansvarig chef tar kontakt med personal som är sjukskriven mer än 3 dagar eller som har upprepad kortvarig sjukfrånvaro. Vid upprepad sjukfrånvaro görs en plan upp för hur den anställda ska kunna minska sin sjukfrånvaro. Vid behov tas kontakt med företagshälsovården och rehabiliteringsinsatser sätts in.

Resursanvändning

Enhetschefen samarbetar med både personalavdelningen och Previa.



Uppföljning

Ansvarig chef ansvarar för att ovan nämnda planer görs.

ÅTAGANDE:

Verka för att medarbetarna upplever att de har en meningsfull arbetssituation.

Förväntat resultat

Medarbetare som trivs och upplever att de har en meningsfull arbetssituation.

Arbetsätt

Medarbetarna är delaktiga i enheternas arbete, med verksamhetsplanering och verksamhetsutveckling. Alla viktiga verksamhets- och arbetsmiljöfrågor diskuteras på enhetsmöten/APT. Medarbetarnas eget engagemang för att skapa trevnad på arbetsplatsen tillsammans med chefens lyhördhet är en förutsättning.

För att sänka stressnivån utarbetas tydliga strukturer och rutiner. Medarbetarna uppmuntras till friskvård genom subventionering av kostnader för friskvårdsaktiviteter.

Resursanvändning

Chefen hämtar ideer och stöd från kollegor i ledningsgruppen och genom handledning samt i sammanhang där arbetsmiljö/situation är ämnet. Chefens egen förmåga att vara lyhörd för medarbetarnas behov.

Uppföljning

Följs upp på enhetsmöten och vid medarbetarsamtal.

KF:s INRIKTNINGSMÅL 3:

3. Stadens verksamheter ska vara kostnadseffektiva

KF:s MÅL FÖR VERKSAMHETSOMRÅDET:

3.1 Budgeten ska vara i balans

NÄMNDMÅL:

Stadsdelens budget ska vara i balans

ÅTAGANDE:

Alla medarbetare ska vara medvetna om enhetens, avdelningens och förvaltningens budgetläge.

Förväntat resultat

Medarbetarna är medvetna om enhetens, avdelningen och förvaltningens budgetläge.

Arbetsätt

Enhetschefen ansvarar för att en månadsrapport görs. I de fall negativ avvikelse från budgetprognos uppstår ansvarar enhetschefen tillsammans med resten av personalen för att vidta åtgärder i syfte att uppnå budget i balans. Medarbetarna informeras regelbundet, t.ex. i samband med enhetsmöten/APT, om enhetens ekonomiska läge. Enhetschef och medarbetare ansvarar tillsammans för att rutiner och arbetsätt/metoder inte är kostnadsdrivande.

Resursanvändning

Enhets regelbudna träffar i samband med enhetsmöten/APT. Avdelningens controller gör underlag för månadsuppföljning av budget.

Uppföljning

Enhets budgetläge följs upp regelbundet i samband med enhetsmöten/APT, likväl som avdelningens- och förvaltningens, vilka också följs upp i samband med tertialrapportering och verksamhetsberättelse. Rutiner och arbetsätt/metoder följs upp och utvärderas regelbundet, t.ex. vid enhetsmöten och planeringsdagar, så att de inte är kostnadsdrivande.

Utveckling

Snabba och effektiva åtgärder vid upptäckt av kostnadsdrivande rutiner.



Budget 2011

(mnkr)

	<u>Kostnader</u>	<u>Intäkter</u>	<u>Netto</u>
Försörjningsstöd	15,5	0,3	15,2
Handläggningskostnader (samfinansieras med Kungsholmen och Norrmalm)	16,9	12,0	4,9
Paraplykostnader (redovisas separat end Östermalm)	0	0	0
Specialistgruppen (köp fr Norrmalm)	0,9	0	0,9
Arbetsmarknadsåtgärder	11,5	10,1	1,4
Flyktningmottagande	0,1	0	0,1
Konsumentrådgivning	0,3		0,3
Budget totalt	45,2	22,4	22,8