

# Vetenskapsstaden

Se även delområdena Brunnsviken och Norra Djurgården

## OMRÅDET I DAG

Vetenskapsstaden utbreder sig på ömse sidor om Roslagsvägen och Roslagsbanan, som tillsammans är en barriär som delar området i två delar. Vetenskapsstaden börjar i norr i höjd med Bergiusvägen och sträcker sig till Roslagstull i söder. I väster omfattar det Brunnsvikens strand, i öster går gränsen strax utanför Stockholms universitets centrala område. Strandzonen ingår även i delområdet Brunnsviken, där Brunnsvikslandskapet som helhet behandlas. I Vetenskapsstaden ingår också KTHs byggnad för maskinteknik i Lill-jansskogen.

Vetenskapsstaden är ett levande utbildningsområde och domineras av Stockholms universitet med ett stort antal anställda och studenter. Öster om Roslagsvägen ligger det centrala campusområdet och mot Brunnsviken återfinns institutioner och verksamheter i de f.d. veterinär- och skogshögskolorna i Kräfteriket respektive Frescati Hage.

Landskapets huvudstruktur ges av fyra dalgångar i väst-östlig riktning med mellanliggande höjdparter. De leder från Brunnsviken och vidare in i Norra Djurgården. Bebyggelsen ligger oftast luftigt på höjder och i slätter. Dalbottnarna är i stor utsträckning obebyggda men det centrala universitetsområdet utbreder sig på Experimentalfältets gamla odlingsmarker. Varje byggnadsgrupp har en egen karaktär som ofta hålls samman genom husens utformning. Många byggnader håller en hög arkitektonisk klass med omsorgsfull placering i landskapet.



### Vetenskapstad med årsringar

Områdets historia har ända sedan 1800-talet varit nära förknippad med vetenskaplig utveckling. Begreppet Vetenskapsstaden utvecklades när Bergianska trädgården, Kungliga Vetenskapsakademien och Naturhistoriska riksmuseet etablerades på egendomen Frescati vid Brunnsviken, decennierna runt sekelskiftet 1900. Strax efter följde skogs- och veterinärhögskolorna. Området har tydliga årsringar, där den första utbyggnaden kring 1900 tillsammans med Stockholms universitets expansion från 1960-talet och framåt är de mest framträdande.

De mest synliga spåren från områdets tidigaste historia är ett gravfält vid Vetenskapsakademien och tre stensättningar norr om Svante Arrhenius väg. Jaktparkstiden kan liksom den tidiga agrara epoken framför allt skönjas genom de bibehållna huvuddragen i landskapet. Det sena 1700-talet, som utmärker Brunnsvikens övriga stränder, är mest påtagligt kring Villa Frescati och ned mot Brunnsviken.

### Levande utbildningsmiljöer och Experimentalfält

Området öster om Roslagsvägen upptas av Stockholms universitets centrala campus. Huvudbyggnaden Södra huset från 1968-71 är ett landmärke med ljusblå glasfasader. Men här finns också en rad individuellt utformade byggnader från 1970-talet och framåt.

Trots det påtagligt moderna intrycket, gör sig tiden som Experimentalfält fortfarande påmind. I dåvarande huvudbyggnaden Bloms hus sitter delar av universitetförvaltningen. Restaurangen Lantis var ursprungligen ett lantbruks- och fiskerimuseum. Kvar är också ett antal trävillor som förr var personalbostäder. I hela området finns rester av Experimentalfältets odlingar i form av träd och annan vegetation. Norr om det centrala universitetsområdet ligger det slottsliknande Naturhistoriska riksmuseet.

På Albanoberget, vid Brunnsvikens södra ände, tronar Roslagstulls f.d. epidemisjukhus, uppfört på 1890-talet med hus i paviljongsystem för att

förhindra smittospridning. Sjukhusbyggnaderna ingår numera i AlbaNova Universitetscentrum, liksom den stora svängda byggnad som uppfördes 2001. Norr om berget märks den avrivna tomten Albano, huset Teknikhöjden samt Albanoskogen med ett äldre ekbestånd. Albanoområdet planeras för att bli ett nytt universitetsområde med lokaler för utbildning och forskning samt student- och forskarbostäder.

Invid Bellevue i Brunnsvikens sydspets ligger Wenner-Gren Center från 1961 och Sveaplans gymnasium från 1930-talet.

### Bergianska trädgården och Brunnsviksstranden

Väster om Roslagsvägen präglas norra stranden av Bergianska trädgården. Längre söderut, i Frescati Hage och Kräfteriket ligger, f.d. Skogs- och Veterinärhögskolorna, där numera Stockhoms universitet har lokaler. Bergianska trädgården är en stor botanisk trädgård med olika växtavdelningar, influerad både av den engelska parken och av nationalromantiska strömningar. Den utgör ett vårdat kulturlandskap med ett antal kulturhistoriskt intressanta byggnader från tidigt 1800-tal till nutid. Inom trädgården finns inslag av naturmiljöer från tiden för trädgårdens anläggande – ett öppet eklandskap och typisk skärgårdsnatur med hällmarker och större tallar. Kontakten med Brunnsviken är en stor kvalitet. I anslutning till trädgården finns en handelsträdgård. Norr om trädgården finns en liten sommarnejesmiljö med snickargärdsvillor.

Söder om Bergianska trädgården, med Roslagsbanan inpå husknuten, ligger Villa Frescati från 1792. En ny pedagogisk våtmark i Bergianska trädgården bidrar nu till att förstärka den kontakt med Brunnsviken som villan ursprungligen hade samt till att öka den biologiska mångfalden. Strax intill återfinns Kungliga Vetenskapsakademins bebyggelsekomplex med mörkbruna tegelfasader. Gamla grova ekar, andra äldre ädellövträd och tallar samt ett gravfält är betydelsefulla inslag i miljön. Därefter följer ett obebyggt höjdparti med naturmark. Här och var går berget i dagen och mot vattnet vetter klippor som är populära för solbad.

### DEL III. 15 DELOMRÅDEN – NULÄGE OCH FRAMTIDA INRIKTNING

Även om nya byggnader tillkommit genom åren, är nationalromantikens monumentala tegelarkitektur arkitektur fortfarande kännetecknande för f.d. skogs- och veterinärhögskolorna. Skogshögskolans park innehåller ett arboretum, det vill säga en vetenskapligt ordnad trädsamling med många olika arter. Därutöver finns ett flertal grova gamla ekar. Delar av ekbeståndet håller dock på att växa igen.

Om Skogshögskolan kännetecknas av tunga byggnader i en parkmiljö, så har Veterinärhögskolan en annan struktur med paviljonger ordnade kring ett centralt stråk. Miljön är mindre parklik men en rikedom av ståtliga parkträd som grova ekar och andra ädellövträd gör att Kräftriket uppfattas som en lummig miljö.

Längs Brunnsviken löper en naturskön strandpromenad. En naturlig trädrida liksom den bitvis kuperade terrängen bidrar till att skilja den bakomliggande bebyggelsen från Brunnsvikens vattenrum. Landskapet präglas av vatten- spegel, lufttrummet och den motsatta strandens växtlighet. Vid Frescati Hage finns ett friluftsbad, Brunnsvikens Kanoklubb och Akademiska roddklubbens hus. I områdets södra del upptas vattenytorna av marinor med ett stort antal bryggor.

### VÄRDEN SOM BÖR TASTILLVARA OCH UTVECKLAS

#### Landskap och bebyggelse

- Bebyggelsestrukturen med "hus i park" och där husen har inordnats med hänsyn till öppna stråk, landskapsbryn och skogsklädda höjder, är ett kännemärke för stora delar av området.
- **Sekelskiftets utbyggnad av akademiska institutioner längs Brunnsviken.**
  - F.d. Skogs- och veterinärhögskolorna i Frescati Hage respektive Kräftriket utgör tillsammans med Naturhistoriska riksmuseets och

Vetenskapsakademiens monumentaltbyggnader en viktig årsring i områdets historia. Den berättar om lärdomens betydelse och om offentligt byggande under tidigt 1900-tal och uppvisar tidstypisk institutionsarkitektur av hög klass. Det är ett stort värde att miljöerna fortfarande är levande utbildningsmiljöer.

- **Bergianska trädgården** har funnits på platsen sedan 1885 och är den enda botaniska trädgården i Stockholm och unik i sitt slag.  
Bergianska trädgården innefattar olika växtavdelningar, växthus och andra tillhörande kulturhistoriskt intressanta byggnader samt naturmiljöer. Den visar en lång kontinuitet i byggnader, anläggningar, kulturlandskap, naturmiljöer, hortikultur och vetenskap och har hortikulturellt värdefulla samlingar  
Trädgården innehåller också naturmiljöer från tiden för trädgårdens anläggande: det öppna eklandskapet och skärgårdsnaturen med hållmarker och större tallar.  
En pedagogisk våtmark från 2011 är tillsammans med trädgårdens dammar livsmiljö för både större och mindre vattensalamander.
- **Stockholms universitets centrala campus.**
  - Det centrala universitetsområdet har huvudsakligen formats från 1970 och framåt och är en viktig årsring.
  - Landskap, landskapsarkitektur, arkitektur och konstnärlig utsmyckning skapar tillsammans en tiltalande helhet. Flertalet av byggnaderna är ritade av sin tids främsta arkitekter som David Helldén, Ralph Erskine och Carl Nyrén.
  - Byggnaderna upplevs som "hus i park" och har ett medvetet förhållningssätt till sin omgivning.
  - Vetenskapsstadens olika delar ger tillsammans en **arkitekturpark**; en provkarta på svensk institutionsarkitektur av högsta klass, från tidigt 1800-tal fram till i dag.





### DEL III. 15 DELOMRÅDEN – NULÄGE OCH FRAMTIDA INRIKTNING

- **Rester av Lantbruksakademiens experimentalfält** från tidigt 1800-tal till 1960-talet.
- De äldre byggnaderna inom det centrala universitetsområdet är kvar sedan Experimentalfältets verksamhet. Även viss växtlighet finns bevarad. De många främmande trädslag som planterades, i dag ofta med ansenliga dimensioner, har både biologiska och kulturhistoriska värden.
- **Brunnsvikslandskapet som helhet.**
- Brunnsvikslandskapet från det sena 1700-talet kan ännu anas. Närmast Brunnsviken präglas det av vattenspegel, lufttrummet och den närmaste landskapsväggen som varierar mellan parker, gles bebyggelse, trädriddar med många ekar samt branter.
- Armfeltska villan/Villa Frescati är uppförd efter ritningar av Louis Jean Desprez och uppvisar en miljö som skapades för Gustav Illis gästlingar.
- Namnen Frescati och Albano berättar om Gustav Illis ambition att runt Brunnsviken med villor och parker skapa en svensk version av den romerska Campagna, känd för sin naturskönhet, många antika lämningar och praktfulla romerska villor.
- **Ek- och ädellövmiljöerna.**
- De gamla ekarna är av stor betydelse som livsmiljö för många och ovanliga arter och för områdets karaktär. De är också viktiga markörer för landskapets tidsdjup.
- De högsta naturvärdena i Vetenskapsstaden är knutna till grova gamla ekar och andra ädellövträd i olika åldrar och nedbrytningsstadier. Det största inslaget av gamla grova ekar och tallar finns i det obebyggda höjdpartiets mellan Bergianska trädgården och Frescati Hage. Miljön domineras av ädellövskog och blandskog. Det har tidigare det utgjort hagmarker (Norra Brunnsvikshagen) och har en lång kontinuitet

som kulturpåverkad mark med lövträd. I höjdpartiet finns också fundamentet för en obelisk som restes under det sena 1700-talet.

- Delområdet har ett **vetenskapshistoriskt värde** genom att Naturhistoriska riksmuseet, Skogshögskolan och även senare tiders agrar- och vetenskapshistorisk forskning bidragit till att det är mycket välundersökt.

### Rekreation och nyttjande

- **Brunnsviken** används av allmänheten under stora delar av året. Sommartid erbjuds guidade båtturer med möjlighet att gå iland på flera platser. Nedanför Frescati Hage finns den allmänna badplatsen Brunnsviksbadet. Längre söderut ligger en kanotklubb som också hyr ut kanoter för egna turer. När isen lägger sig används Brunnsviken för skridsko- och skidåkning.
- **Brunnsvikens strand** är till stor del lättillgänglig och erbjuder rofyllda platser och vackra utblickar. Här finns möjlighet till promenader, löpning, sol, bad och avkoppling.
- **Bergianska trädgården** är ett attraktivt besöksmål med sin stora artrikedom och omväxlande natur. Trädgården erbjuder upplevelserika promenader och det vackra läget vid Brunnsviken gör den attraktiv året om.
- Vetenskapsstaden är en **viktig port till andra delar av Nationalstads-parken**. Vid Stockholms universitet arbetar och studerar ett stort antal människor, vilket gör att området under terminerna används för många olika aktiviteter. Ärligen arrangeras konserter och andra evenemang. Experimentalfältet fungerar som start- och målpunkt för motionslopp.
- Området är en **pedagogisk resurs** och nyttjas också av universitetet, allmänheten samt skolklasser och förskolor. I Bergianska trädgården finns naturskolan Naturens hus, en del av Vetenskapsens hus.

## MÅLBILD

### Landskap och bebyggelse

- Vetenskapsstaden ska vara ett levande område för utbildning och forskning med karaktär av bebyggelsegrupper i park, lokaliserade och utformade utifrån landskapets förutsättningar.
- Vetenskapsstaden ska utmärkas av byggnader och miljöer från olika tider. Bebyggelsens olika årsringar ska kunna avläsas. Den höga kvaliteten när det gäller arkitektur och landskapsarkitektur ska präga även tillkommande bebyggelse.
- Den kulturhistoriskt värdefulla bebyggelsen ska bevaras och vårdas så att dess karaktär och kvaliteter består.
- Experimentalfältstiden ska vara synlig genom byggnader, träd och andra växter samt öppna ytor.
- Närmast Brunnsvikens vattenspegel ska landskapets karaktär bevaras. Sambandet över Brunnsviken ska upprätthållas med särskild uppmärksamhet på viktiga siktlinjer och fondmotiv. Ny bebyggelse ska utformas med hänsyn till vyer från det engelska parklandskapet runt Brunnsvikens övriga stränder. (Se vidare delområde Brunnsviken.)
- Naturmark, vegetation och landskapsstruktur som har särskild betydelse för den ekologiska spridningsfunktionen ska bevaras. Möjligheten att förstärka spridningsfunktionen ska tas till vara. De högre partierna mellan Bergianska trädgården, Vetenskapsakademien och Frescati hage ska ha en vegetation av hällmarkstallskog med inslag av ek.
- Det månghundraåriga inslaget av gamla grova ekar ska bestå.
  - De gamla grova solitära ekarna i anslutning till bebyggelsen ger området karaktär och sparas som värdefulla inslag i landskapet och som livsmiljöer för djur och växter.

- Värdefulla ekar i de mer naturpräglade delarna ska vara solbelysta och fristående med inslag av lundbestånd.
- De viktigaste ekmiljöerna ska vara fria från igenväxningsvegetation.
- För att trygga återväxten och gynna den biologiska mångfalden ska det finnas träd i olika åldrar: grova träd, yngre s.k. efterträdare och unga träd.

### Rekreation och nyttjande

- Vetenskapsstaden ska präglas av verksamheter med inriktning på olika typer av utbildning och forskning.
- Bergianska trädgården ska utvecklas vidare som botanisk trädgård för att möta behovet som vetenskaplig institution och för att utbilda och in-formera studenter, skola och allmänhet.
- Det ska vara lätt att hitta och röra sig från Vetenskapsstaden till Norra Djurgårdens övriga delar. Dalstråken genom området ska tas tillvara som entréer.
- Det ska vara lätt att hitta och röra sig utefter Brunnsviken. Klippor och stränder ska vara vårdade, trygga och inte upplevas som obehagliga att vistas på.
- Förbindelserna inom Vetenskapsstaden samt mellan Stockholms universitet – KTH – Karolinska Institutet – Hagastaden ska vara väl utvecklade, både för cyklistor och för kollektivtrafik.
- Trafikens negativa påverkan på delområdet ska vara högst 45 dB(A) i enlighet med rekommendationerna i Stockholms stads parkprogram.
- Roslagsvägens barriärverkan ska minska bl.a. genom ny ekplantering. På sikt bör en nedgrävning av Roslagsvägen från Roslagstull till Åkistan eftersträvas.

### HISTORISKA HÄLLPUNKTER

- Flera förhistoriska gravar talar om tidig bosättning i området kring Vetenskapsakademien, Naturhistoriska riksmuseet och centrala campusområdet.
- Söder om Artheniuslotionerna finns ett dokumenterat medeltida bebyggelseläge. Man vet att både Svartbrödraklostret och Helgeandshuset hade avelsgårdar på Norra Djurgården inom ett område som då kallades Liderna. På 1500-talet drogs marken in till kronan och nyttjades för jakt, bete och slätter.
- Från 1680 och över hundra år framåt var området öster om Roslagsvägen en del av den kungliga jaktparken.
- Både jaktparken och området väster om Roslagsvägen hade länge en lantlig prägel. På området för f.d. Skogshögskolan låg bostället Norrbrunn. Vid nuvarande koloniområdet öster om Albano låg Söderbrunn. Närmare Brunnsviken låg ängsvaktartorpet Catherineberg. Här anlades i slutet av 1700-talet världshuset Kräfteriket. Det revs på 1900-talet när Roslagsvägen breddades.
- År 1791 överlät Gustav III egendomarna Norrbrunn, Cathrineberg och Lilla Frescati till sin vän generalen Gustaf Mauritz Armfelt. År 1792 uppfördes en ståtlig stenvilla efter ritningar av Louis Jean Desprez. En kanal med holmar grävdes ut mellan villan och viken. Armfelt kom aldrig att bebo egendomen. Under Gustav IIIs tid upphörde jaktparken i praktiken men markerna fortsatte att brukas och det lantliga landskapet levde kvar.
- År 1816 inrättas Lantbruksakademiens Experimentalfält. Förutom huvudbyggnaden Bloms hus, uppfördes tjänstebostäder och byggnader för verksamheten.
- År 1879 beslutades att inom den f.d. jaktparken uppläsa mark till en härm vid Värtan med tillhörande järnvägsförbindelse och godsstation vid Albano.
- År 1885 flyttade Bergianska trädgården vid Brunnsviken. Den anlades av professor Bergianus Veit Wittrock med den engelska parken som förebild. Anläggningen är också präglad av hans person och dåtidens nationalromantiska ideal.
- År 1908 uppfördes Veterinärhögskolan i Kräfteriket. 1916-1917 stod byggnaderna för Vetenskapsakademien, Skogshögskolan och Naturhistoriska Riksmuseet klara.
- På 1960-talet började Stockholms universitet att etableras sig på Experimentalfältet, vars verksamhet tagits över av Lantbruksuniversitetet i Ultuna. Ett antal byggnader som nu har plats i den svenska arkitekturhistorien har tillkommit.



▲ Ekar utanför Aula Magna, Stockholms universitet. Foto: Lars Nyberg.



#### UPPLYSNINGAR

##### Särskilda bestämmelser 2012

- Utöver bestämmelsen om nationalstadspark i 4 kap. 7 § miljöbalken är hela området är riksintresse för kulturmiljövården enligt 3 kap. 6 § miljöbalken.
- Inom Stockholms respektive Söna stads delar av Kungliga nationalstadsparken gäller interimistiskt naturreservat med tillståndspflicht för trädplänning.
- Strandskydd enligt miljöbalken gäller för strand- och vattenområden inom 100 meter från strandlinjen.
- Byggnadsminnen enligt förordning (1998:1229) om statliga byggnadsminnen m.m; Naturhistoriska riksmuseet inkl. Botanikhuset, Vegaplatsen, vaktmästarbostäder, Villa Frescati samt mark och ett flertal byggnader inom Bergianska trädgården.
- Byggnadsminnen enligt kulturminneslagen: Ett antal byggnader inom f.d. Veterinärhögskolan och f.d. Skoghögskolan samt "Fredrik Bloms hus" inom Frescati.
- Fornlämningar: Råå 99:2, stensättning, Råå 10:1-3 stensättningar, Råå 4:1 vägmärke "Danderyds skeppslag".
- Detaljplan finns för Arrheniuslaboratoriet för de planerade Botanikhuset och Kårhuset samt för Norra länken i tunnel för Roslagsvägen söder om Frescati trafikplats och för området söder om Värtabanan. I övrigt omfattas hela området av områdesbestämmelser för Norra och Södra Djurgården (Ob 87032)
- Detaljplanering pågår för Albano.

##### Styr- och måldokument

Bergianska trädgården. Utvecklings- och vårdplan med särskild inriktning på trädbeståndet. Bergianska trädgården 2005.  
 Framtidens nationalstadspark. Handlingsprogram. Länsstyrelsen i Stockholms län rapport 2006:11.  
 Frescati utvecklingsplan, Akademiska hus 2008  
 Skötselplan Nationalstadsparken, Kungliga Djurgårdens Förvaltning, förf. Lars-Gunnar Brånander och Rolf Jacobson, remissutgåva 2006.  
 Vårdprogram för Bergianska trädgården, Statens fastighetsverk  
 Översiktsplan för Nationalstadsparken, Stockholmsdelen, Stockholms stad 2009

##### Markägare, förvaltare och större intressenter

Akademiska hus i Stockholm AB  
 Bergianska trädgården  
 Kungliga Djurgårdens Förvaltning  
 Statens fastighetsverk  
 Stockholms stad  
 Stockholms universitet





# Norra Djurgården

## OMRÅDET I DAG

Norra Djurgården är det största samlade natur- och friluftsområdet inom Nationalstadsparken. Det sträcker sig mellan Roslagsvägen i väster, Lilla Värtan i öster, Åkistan i norr och stenstaden med KTH i söder. Det är på Norra Djurgården som man bäst kan få en uppfattning om hur Djurgårdslandskapet såg ut under 1600- och 1700-talen, då det präglades av den kungliga jaktparken.

## Bevarade huvuddrag och lantlig prägel

Landskapet är kuperat med omväxlande skogspartier på höjryggarna och öppna dalstråk i öst-västlig riktning. Ekbackar varierar med barrskogar och barrblandskogar i dalbottenarna finns våtmarker, sjösystem och torrare partier med näringsrik glaciallera som gett förutsättningar för odling.

Längs havsstranden i norr sträcker sig en förkastningsbrant med Stora Lappkärsberget som högsta punkt med 45 meter över havet. De höglänta barrskogsområdena ger utblickar över vattnet och präglas av en rofylldhet som är ovanlig i stadens närhet. I de lägre partierna är landskapet öppet och delvis betat. Utmärkande är de många ekbackarna. I vissa delar, som Oxbergsbacken och Vårhagen längs Lilla Skuggans väg, håller de tidigare hävdade ekmiljöerna på att växa igen. Inom området återfinns många av Nationalstadsparkens större sjöar och våtmarker: Laduviken, Lappkärrret, Uggleviken, Lillsjön och Spegeldammen.

### 1700- och 1800-talsmiljöer präglar landskapet

Norra Djurgården är glest bebyggt. Framför allt framträder välbevarade bebyggelsemiljöer från 1700- och 1800-talen som Stora Skuggan, Lilla Skuggan och miljön norr om Husarviken med Fiskartorpet. Vid Frescati finns byggnader och viss växtlighet kvar sedan tiden som experimentalfält 1816-1960. Mellan Uggleviken och Roslagsbanan ligger Stockholms äldsta koloniområde Söderbrunn. I norr återfinns två områden med mer samlad bebyggelse, Lappis och Ekhagen. Lappis är ett studentbostadsområde från 1960-talet, med fyrvåningshus i tegel och en grupp punkthus. Ekhagen är ett funktionalistiskt präglat bostadsområde från 1930-talet med tvåvåningslängor omgivna av ekar och tallar. Åt norr övergår det i Torphagen, ett hagmarksliknande område med grunder, murar, kulturväxter efter den bebyggelse med parkliknande trädgårdar som fanns här cirka 1860-1960. Torphagen är kraftigt bullerstörd av Roslagsvägens trafik.

Mellan de äldre bebyggelsemiljöerna utbreder sig öppna landskap med pastoral karaktär, särskilt mellan Lilla Skuggans väg och Husarviken. Tillsammans med de välbevarade byggnaderna ger landskapet en stark historisk upplevelse. I vyerna över Husarviken bryter dock gasverksområdets storskaliga industribyggnader den närmast förindustriella prägel. Ett annat påtagligt inslag är den kraftledning som går rakt igenom området. Markerna norr om Stora Skuggan användes som skjutbana under en stor del av 1900-talet, vilket har avsatt spår genom de skjutvallar som syns skogskanten.

Många vägar följer i stort sina äldre sträckningar, som Björnåsvägen, Fiskartorpsvägen och Lilla Skuggans väg. Även flera mindre vägar, t.ex. cykelvägen till Ugglevikskällan, följer det äldre vägnätet. Inom området finns flera gravar från förhistorisk tid; i krönlägen mot Lilla Värtan finns rösen och stensättningar från bronsålder och järnålder. Även kring Stora Skuggan finns flera stensättningar och norr om universitetsområdet två mindre gravfält.

### Utflyktsmål och rekreationsområde

Det har länge funnits populära utflyktsmål på Norra Djurgården. Ugglevikskällan var en stor folklig mötesplats under 1800-talets senare del. Vid Laduviken är Fiskartorpets hoppbacke vida synlig i landskapet. Fiskartorpsbacken anlades av Skidfrämjandet 1902 och under hela 1900-talet har Fiskartorpet med servering varit ett viktigt vintersportcentrum i Stockholm. Fortfarande är hoppbacken i funktion.

I dag erbjuder Norra Djurgården många olika typer av rekreation. Ett omtyckt besöksmål är Stora Skuggan med 4 H-gård, grönytor för picknick och lek samt flera serveringar. Här anordnas ibland evenemang. I närheten ligger Lappkärrret, en välkänd lokal för fågelskådning med lättillgängliga stigar runt sjön. Den som vill ha en stillsam skogspromenad beger sig till Lappkärrsbergen, som också används av en del joggare. Lill-Jansskogen är mer intensivt utnyttjad med elbelysta motionsspår, ridvägar och cykelvägar. Norra Djurgårdens många ekbackar är utmärkta platser för picknick eller för att bara njuta i solen.

### VÄRDEN SOM BÖR TAS TILLVARA OCH UTVECKLAS

#### Landskap och bebyggelse

- Det omväxlande landskapet med många naturtyper,
  - Den kulturpåverkan som skett genom jordbruk och nyttjande som jaktpark fortfarande är avläsbar och är viktig orsak till områdets höga naturvärden.
  - Den stora variationen av biotoper och det rik växt- och djurliv är en viktig del i rekreativvärdena.
  - De rika ekmiljöerna är typiska för Norra Djurgården. Tillsammans med Södra Djurgårdens eklandskap utgör de en av länets största koncentrationer av gamla och grova ekar. De gamla ekarna är av stor betydelse som livsmiljö för många och ovanliga arter och för

### DEL III. 15 DELOMRÅDEN – NULÄGE OCH FRAMTIDA INRIKTNING

- områdets karaktär. De är också viktiga markörer för landskapets tidsdjup.
- Barrskogarna och barrlandskogarna består av träd i olika höjder<sup>5</sup>, av olika ålder och med ett stort inslag av gamla träd. Denna variation är av stor betydelse för både den biologiska mångfalden, rekreationsvärdena och för förståelsen för områdets långa nyttjande. Barrskogens långa kontinuitet kan ses genom fynd av arter som den ovanliga svampen rosentickan.
  - Det rikaste fågellivet i Nationalstadsparkens barrlandskog finns i området från Uggleviken till Laduviken. Här häckar duvhök, sparvhök och orrmvråk.
  - Uggleviken är Stockholms största fuktlövskog och en av de mest värdefulla våtmarkerna i staden med ett mycket rikt växt- och djurliv (växter, snäckor, fåglar och groddjur).
  - Sjöar och småvatten som Lappkärrret, Laduviken och Spgeldammen är värdefulla för häckande och rastande fåglar, för groddjur och vatteninsekter men också för landskapets mosaikartade karaktär.
  - **Den långa kontinuiteten av människans nyttjande och bosättningar**
    - Landskapet har bibehållit sina huvuddrag i fördelningen mellan öppen mark och skog samt äldre vägsträckningar. Genom odling, slåtter och bete har området genom århundraden bevarat sin mosaikartade karaktär.
    - Inom delområdet finns förhistoriska gravar i form av rösen, högar och stensättningar. Rösen är Nationalstadsparkens enda gravmonument från bronsåldern. Mellan Stora Lappkärrsberget och Stora Vargjakten finns fossila odlingslämningar av okänd ålder.
    - Byggnader med koppling till agrara samhällen, till exempel 1700-talsladorna Kristinaladan/Fiskartorpsladan och Stora Skuggans lada vid Husarvikens strand vid Fisksjöäng, är viktiga delar av områdets historia.
  - 5 Skogar med träd i olika höjder brukar kallas flerskiktade.
- I Torphagen finns grunder, terrasser, byggfundament och vegetation som berättar om en svunnen bebyggelsemiljö med snickarglädjessvillor och trädgårdstäppor från 1800-talets andra hälft fram till 1970-talet.
  - Många platsnamn berättar om människans nyttjande och om företeelser i naturen, till exempel Ugglebacken, Björnåset och Stora Vargjakten.
  - **Spår från jaktparkstiden**
    - Flera vegetationstyper har mycket lång kontinuitet, t.ex. är flera ekar från Karl XI:s tid. I jaktparken hölls landskapet öppet genom bete av som mest 1500 hjortar, vilket gynnade ekarna som trivs i hävdade landskap.
    - Karl XI:s fiskarstuga, "Fiskartorpet", byggdes under 1600-talets senare del och är Djurgårdens äldsta byggnad. Den erinrar om den period som parken användes för säkra hovets tillgång till vilt och fisk. Den idylliska miljön kring Fiskartorpet är skildrad i konst och lyrik, vilket gör att den också har immateriella värden.
    - Rester av **Lantbruksakademiens experimentalfält** från tidigt 1800-tal till 1960-talet
      - Experimentalfältet går fortfarande att utläsa i landskapet, särskilt väl i det öppna fältet med fruktträd och ädellövträd öster om universitetsområdet. Även viss annan växtlighet finns bevarad. De många främmande trädslag som planterades, i dag ofta med ansevliga dimensioner, har både biologiska och kulturhistoriska värden.
      - Experimentalfältet bildar tillsammans med Stora Skuggans gård ett sammanhållet ett historiskt landskapsrum av stor agrarhistorisk betydelse.
    - **Byggnader med parker och trädgårdar från sent 1700-tal**
      - Bebyggelse och park vid Stora Skuggan visar på de miljöer som skapades i samband med att Gustaf III upplät mark åt sina gunstlingar, i detta fall åt Abraham Niclas Edelcrantz



→ Äng vid Fiskartorpet. Foto: Lars Nyberg.



- Lilla Skuggan med omgivande landskap är exempel på ett av det sena 1700-talets sommarnöjen med herrgårdslignande bebyggelse och tillhörande jordbruksmarker. På platsen låg tidigare ett hovjägarboställe och här fanns förr en av portarna till jaktparken.

### Rekreation och nyttjande

- Norra Djurgården är ett stort sammanhängande park- och naturlandskap med möjligheter till många olika slags rekreation och friluftsliv.
- De sammanhängande skogsområdena utmed Lilla Värtan är unika i ett storstadsperspektiv. Barrskogshöjderna ger en tydlig naturkänsla. Att så nära huvudstadens centrum kunna vandra i rofylld skog är en särskild kvalitet. Den vintergröna vegetationen bidrar till en upplevelse att man lämnat staden långt bakom sig.
- De många ekbackarna har rekreativa kvaliteter.
- Stora delar av Norra Djurgårdens landskap har höga upplevelsevärden.

### MÅLBILD

#### Landskap och bebyggelse

- Norra Djurgården ska vara ett stort sammanhängande natur och friluftsområde där landskapet uppvisar en tydlig historisk dimension.
- Landskapet ska behålla sin huvudstruktur med öppna landskapsavsnitt, ekbackar och skogar.
- Med den historiska markanvändningen som utgångspunkt, ska Norra Djurgården kännetecknas av en variation av naturtyper och ett rikt växt- och djurliv.
- De månghundraåriga ekbackarna och solitära ekarna ska vara ett karaktäristiskt inslag i landskapet. För trygga återväxten av framför allt av ek och gynna den biologiska mångfalden ska det finnas träd i olika åldrar: grova träd, yngre s.k. efterträdare och unga träd. Yngre ekar ska

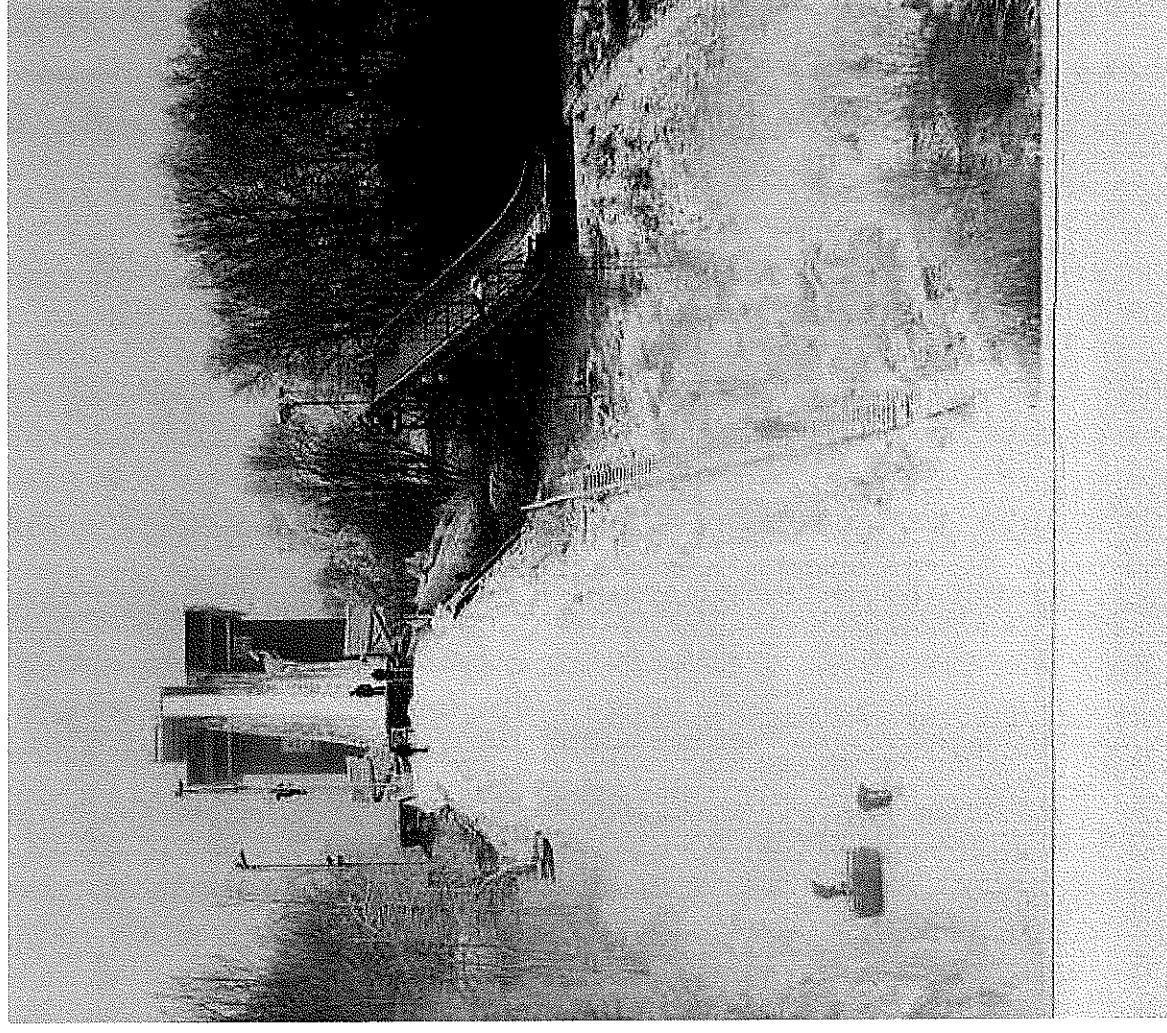
kunna utvecklas till vickroniga ekar. Ädellövbeståndet ska vara så stort att livsmiljöer som är knutna till dessa träd kan upprätthållas och stärkas och så att djur och växter kan sprida sig mellan Norra Djurgården och andra områden med ekar.

- Det sammanhängande skogsområdet mot Lilla Värtan ska kännetecknas av äldre barr- och barrblandskogar och ge en tydlig skogs-känsla och upplevelse av "vårdad vildmark", detta med utgångspunkt i naturlig dynamik och succession men även i att skogen är en del i ett kulturlandskap som människan nyttjat i århundraden. Vid Stora Vargjakten ska granen dominera.
- De öppna landskapsparterna kring Stora Skuggan, Lilla Skuggan och Fiskartorpet – Husarviken och Lillsjön ska vara hävdade genom bete och slätter. Tidigare hagmarker i övrigt ska så långt möjligt vara hävdade genom bete
- Den kulturhistoriskt värdefulla bebyggelsen ska bevaras och vårdas så att dess karaktär och kvaliteter består. Bebyggelsemiljöerna från 1700- och 1800-talen ska vara viktiga inslag – "kämpunkter" – i landskapet. De bör inte förtätas eller utvecklas. Fisksjöäng ska upplevas som en naturlig del av Djurgårdslandskapet, där landskapets villkor ska vara styrande för den verksamhet som sker.
- Experimentalfältstiden ska vara synlig genom byggnader, träd, buskar och öppna ytor och med en skötsel och utveckling som tar hänsyn till områdets agrarhistoriska betydelse.
- Sjöar, våtmarker och dammar ska vara goda miljöer för groddjur, vatteninsekter och fåglar. Vattenkvaliteten ska vara god och stränderna till våtmarker och mindre sjöar hävdade. Lappkärrret ska behålla sin status som fågelsjö miljöer för framför allt doppingar, snatterand och rörhöna. Lillsjön ska hävdas genom bete. Utveckling och återskapande av våtmarker ska ske utifrån hänsyn till det historiska landskapets värden.
- Ekhagen ska ha karaktär av funktionsområde i en ekbacke med grova ekar, lindar och tallar som betydelsefulla inslag.
- Fiskartorpets hoppbacke ska bevaras.

- Torphagen ska hävdas och så att lämningar av bebyggelse, trädgårdar och andra anläggningar är väl synliga.
- Områdets synliga fornlämningar ska vara vårdade och lätta att uppmärksamma i landskapet.
- De äldre platsnamnen och vägsträckningarna ska värnas och leva vidare.

### Rekreation och nyttjande

- Norra Djurgården ska vara ett mångsidigt rekreationslandskap, baserat på landskapets natur- och kulturvärden. Det ska möta olika målgruppers behov. Skogsområdena i norr ska erbjuda upplevelser av skogs känsla och promenader i tyst miljö. Stora Skuggan ska vara ett utflyktsmål för hela familjen. De öppna ytorna ska vara tillgängliga för friluftaktiviteter.
- Stora Skuggan och Fiskartorpets friluftsgård ska vara väl utvecklade målpunkter med god tillgänglighet. Området Lill-Jansskogen – Fiskartorpets friluftsgård ska vara ett tryggt och attraktivt närreklamationsområde för olika slags motion och friluftsliv. Motionsslingor och promenadvägar ska vara väl avskilda från ridstigar.
- Jaktparken bör lyftas fram genom informativa insatser.
- Områdets rofylldhet och kvalitet för friluftslivet ska värnas framför publika evenemang. Evenemang bör koncentreras till f.d. Experimentalfältet. Stora Skuggan kan nyttjas för mindre evenemang.
- Evenemang ska förläggas så att växt- och djurlivet och kulturhistoriska värden inte skadas samt genomföras så att områdets upplevelsevärden och immateriella värden kan upplevas även under evenemangen.
- Det ska vara lätt att nå Norra Djurgården, både till fots, cykel och med kollektivtrafik.
- Nya verksamheter som är trafikalkalstrande bör undvikas.



◀ Fiskartorpets hoppbacke. Foto: Lars-Gunnar Brävander.

### HISTORISKA HÅLLPUNKTER

- Redan under bronsålder vistades människor på Norra Djurgården, även om man sannolikt inte var bofast. På bergens höjder utmed den forna vattenleden Lilla Värtan – Edsviken finns flera gravar i form av rösen. Norr om Arrheniuslaboratorierna samt vid Stora Skuggan finns gravhögar och stensättningar.
- De första permanenta bosättningarna kom troligen i övergången mellan äldre och yngre järnålder. Både Svartbrödraklostret och Helgeandshuset hade avelsgårdar inom ett område som kallades Liderne. Därutöver omnämns byarna Unnaröra och Husarne, den senare var troligen upphovet till namnet Husarviken.
- I samband med reduktionen på 1500-talet övergick klostrens mark i kronans ägo. Området nyttjades för bete och ängsbruk såväl under klostrens som under kronans tid.
- På 1680-talet kom största delen av området att ingå i den kungliga jaktparken. I sydväst gick jaktparkstångslet ungefär i Roslagsvägens sträckning för att i höjd med Vetenskapsakademien fortsätta rakt norrut och nå Lilla Värtan omedelbart väster om Stora Lappkärsberget.
- Vid Lilla Skuggan låg Roslagsporten, en av portarna till jaktparken. Här kom vintenvägen från Roslagen in till Stockholm och här låg förr ett av hovjägarboställena.
- Vid KTH mot Lill-Jansskogen fanns en annan port, Träskporten. Lill-Jansskogen har sitt fått namn efter den skogvaktare som bodde på hovjägarbostället som fanns på platsen. Där Björnåsvägen passerar under Roslagsbanan låg Söderbrunnssporten.
- Ekshagen och Torphagen ingick inte i jaktparken utan tillhörde Bergshammars gård, som i sin tur lydde under Ulriksdal.
- Omkring år 1700 var Karl Xl:s fiskarstuga – Fiskartorpet – en av få byggnader på Norra Djurgården. Strändlinjen gick då längre upp, intill 1800-talets bildade Lillsjön, Uggleviken och Laduviken ett sjösystem med utlopp i Lilla Värtan via Husarviken.
- På 1790-talet upplät Gustav III egendomen Stora Skuggan till Abraham Niclas Edelcrantz, som började med experimentalfjordbruk.
- Lilla Skuggan uppfördes 1788 som sommarnöje för hovsekreteraren Johan Platin. Det övertogs av Maria Helena Qviding, vän till Carl Michael Bellman.
- Under 1800-talet begav sig Stockholmarna till Ugglevikskällan för att fira dricka vattnet och fira sommarens intåg. Under 1800-talets senare del var det en viktig samlingsplats för den tidiga arbetarrörelsen.
- År 1889 arrangerades den första skidtävlingen vid Fiskartorpet. Den första hoppbacken anlades år 1902. Dagens anläggning är från 1930-talet.
- År 1905 anlades Söderbrunnns koloniområde vid Björnåsvägen anlades år 1905 på initiativ av Anna Lindhagen som stadens äldsta koloniområde.

## UPPLYSNINGAR

## Särskilda bestämmelser 2012

- Utöver bestämmelsen om nationalstadspark i 4 kap. 7 § miljöbalken är hela området är riksintresse för kulturmiljövården enligt 3 kap. 6 miljöbalken.
- Inom Stockholms respektive Solna stads delar av Kungliga nationalstadsparken gäller interimsistiskt naturreservat med tillståndspflicht för trädfällning.
- Vid Lilla Värtan och Husarvikens norra strand gäller strandskydd enligt miljöbalken för strand- och vattenområden med upp till 300 meter för landområdena och 100 meter för vattenområdena. Strandskydd gäller även för Lappkärrret, Laduviken och dess utlopp till Husarviken samt för Spigelcammens utlopp i Husarviken.
- Byggnadsminnen enligt förordningen (1998:1229) om statliga byggnadsminnen m.m. Fiskartorpet samt byggnaderna vid Store Skuggan (Engelska villan med flyglar samt Åttkantén).
- Fornlämningar: Raå 2:1 röse, Raå 1:1 stensättning, Raå 1:1 röse, Raå 203:1-2 stensättningar, Raå 117:1 stensättning, Raå 196:1 älvkvarnsförekomst.
- För huvuddelen av området gäller områdesbestämmelser för Norra och Södra Djurgården (Ob 87032).

## Styr- och måldokument

- Framtidens nationalstadspark. Handlingsprogram. Länsstyrelsen i Stockholms län, rapport 2006:11.
- Skötselplan Nationalstadsparken, Kungliga Djurgårdens Förvaltning, förf. Lars-Gunnar Brävander och Rolf Jacobson, remissutgåva 2006.
- Vattenprogram för Stockholm 2000.
- Översiktsplan för Nationalstadsparken, Stockholmsdelen, Stockholms stad 2009.
- Markägare, förvaltare och större intressenter Bostadsrättsföreningar i Ekshagen
- Kungliga Djurgårdens Förvaltning Statens fastighetsverk Stockholms stad





### Hästar med tradition

Hästverksamheten är ett påtagligt inslag med Stockholms fältrittklubbs ridbana, Rytarstadion och beteshagar. Ridsporten har lång tradition i området. Rytarstadion har under årens lopp dragit till sig ytterligare anläggningar med anknytning till ridsport. På andra sidan Lidingövägen etablerades Livgardet till häst 1897 (K1), vars byggnader (Kavallerikasernen) fortfarande nyttjas av Försvarsmakten. Cirka 200 hästar står uppstallade i området, ungefär hälften i anslutning till rytarstadion och hälften på Kavallerikasernen, där Försvarsmakten, Polisen och Beridna högvakten sina hästar.

### Nya verksamheter i äldre byggnader

Flera av byggnaderna för idrott inrymmer i dag andra verksamheter, till exempel olika typer av butiker. Samtidigt har anläggningar och hallar av mer tillfällig karaktär tillkommit för idrottens behov. Västra delen av Storängsbotten, öster om Storängsvägen, är till stora delar avrivnen och fungerar som mindre tilltalande upplagsområde och uppställningsyta. I östra delen ligger Kungliga Tennishallen och några kvarvarande f.d. mässbyggnader. Storängsbotten byggdes på 1950-talet med mässhallar och nyttjades för St. Eriksmässan.

### Plats för idrottsevenemang

I Idrottsparken arrangeras årligen några av Stockholms allra största idrottsevenemang: Stockholm Marathon, Stockholm Open (tennis), Rytarspelen och DN-galan (fridrott). Det råder en livlig tävlingsverksamhet i området, inte minst när det gäller ridsport. Ytorna vid Storängsbotten nyttjas ibland i logistiken för de stora idrottstävlingarna.

Området är utsatt för trafikbuller. Lidingövägen och Värtabanan skapar också barrärer, för både människor och djur.

## VÄRDEN SOM BÖR TAS TILLVARA OCH UTVECKLAS

### Landskap och bebyggelse

- Områdets långa tradition som plats för idrott och hälsovård.
  - Idrotts- och motionsanläggningar från sekelskiftet 1900 och framåt präglar området.
  - Sophiahemmet är en anrik vårdinrättning och uttrycker tillsammans med f.d. Allmänna vårdens historia.
  - De monumentala byggnaderna från Livgardet till häst är viktiga för förståelsen av den militära verksamhet som länge kännetecknade både detta område och Ladugårdsgårde.
- Resterna av det gamla ekpräglade agrarlandskapet.
  - Ekbackarna berättar om hur landskapet tidigare har använts och ger karaktär till området som helhet. I de öppna låglänta ytorna kan den tidigare slätterängen Storängen fortfarande avläsas i landskapet.
  - De trädbevuxna backarna har höga naturvärden med bland annat många grova gamla ekar. Den bredbandade ekbarkbocken är en av de ovanliga och hotade arter som lever här. Idrottsparken ingår tillsammans med Gärdesstaden i Nationalstadsparkens smala midja när det gäller växt- och djurarters möjlighet att sprida sig mellan Södra och Norra Djurgården. Idrottsparkens miljöer med grov gammal ek och andra ädellövträd är därför av stor betydelse för hela parken.

### Rekreation och nyttjande

- Idrottsparken har funktion som centrum i centrala stadens idrottsverksamhet. Inom området finns ett stort och varierat utbud av idrotts- och motionsaktiviteter. Ridsport, tennis, friidrott och bågskytte är idrotter i över ett sekel har präglat området.
- Östermalms IP är viktig för vardags- och skolidrotten och som start- och målpunkt för idrottsevenemang. Vintertid spolas en stor skridskobana.
- Idrottsparken ger möjlighet att centralt i staden kunna hålla olika

typer av stora idrottsevenemang, något som bidrar till att levandegöra områdets historia som idrottsområde och plats för stora tävlingar som OS 1912.

- Den intilliggande Lill-jansskogen har ett omfattande system med ridstigar, gångvägar och motionsslingor.

### MÅLBILD

#### Landskap och bebyggelse

- Idrottsparken ska vara ett lantligt idrottslandskap med idrottsanläggningar i park- och naturmark. Det centrala landskapsrummet ska vara obebyggt. Dalgången som sträcker sig i området och de trädklädda backarna ska värnas som visuellt spår av den äldre landskapsstrukturen och agrarlandskapets markanvändning.
- Storängsbotten ska utvecklas till så att det blir en integrerad del av området som helhet, både när det gäller landskapskaraktär och verksamheter. Det är den del av området där det finns vissa möjligheter till förändringar. Möjligheten att genom landskapsplanering och trädplanteringar stärka de ekologiska, upplevelsemässiga och historiska sambanden till området väster om Storängsvägen ska tas tillvara.
- De kulturhistoriskt värdefulla byggnaderna ska bevaras och vårdas så att dess karaktär och kvaliteter består.
- Kulturhistoriskt värdefulla byggnader och miljöer med parker ska bevaras och vårdas så att deras karaktär bibehålls.
- Tillfälliga anläggningar ska undvikas. De ska vara gestaltade och placerade med omsorg, utifrån områdets värden.
- Ekmiljöerna ska vara ett karakteristiskt inslag och vara av sådan omfattning att Idrottsparken är en väl fungerande spridningszon för djur och växter knutna till dessa träd. Äldre ekmiljöer ska bevaras och hävdas, det ska finnas en god återväxt av ekar och andra ädelövträd. Delar av området, såsom Storängsbotten, kan förstärkas ekologiskt.

#### Rekreation och nyttjande

- Idrottsparken ska vara en av stadens knutpunkter för idrott med ett brett utbud. De idrotter som har lång tradition i området – ridsport, tennis, friidrott och bågskytte ska värnas, liksom allmänhetens möjlighet att använda Östermalms IP för vardagsidrott.
- Verksamheter och anläggningar för idrotten ska vidareutvecklas utifrån hänsyn till området natur- och kulturmiljövärden.
- Storängsbotten ska utvecklas till en del av idrottslandskapet. Undantaget Lidingövägen, ska biltrafiken i området vara så begränsad som möjligt. Storängsvägen ska fungera som lokalgata för att försörja verksamheterna inom området.
- Byggnader och lokaler ska i första hand nyttjas för verksamheter med anknytning till idrott.
- Idrottsparken ska ha inbjudande entréer från omgivande stadsdelar.
- Idrottsparken ska ha goda gång- och cykelförbindelser. Det ska vara möjligt för gående, cyklister och djur att på ett enkelt och säkert sätt kunna korsa Valhallavägen, Lidingövägen och Värtabanan, t.ex. i tunnel i Erik Dahlbergsgatans förlängning.
- Det ska vara en god kontakt mellan Idrottsparken och Lill-jansskogen, bland annat genom minskad trafik på Fiskartorpsvägen.
- För att säkerställa genomförandet av stora evenemang, ska en flexibilitet eftersträvas i användningen av områdets ytor och lokaler.
- Funktionen att delvis fungera som resursyta för stora evenemang ska bestå.

#### HISTORISKA HÄLLPUNKTER

- Under medeltid tillhörde området Klara kloster.
- Under 1600- och 1700-talen låg det inom den kungliga jaktparken. De lägre partierna användes som slätterängar och ingick i den stora Storängan, som utbreddes sig ända fram till Uggleviken och Lilla Värtan. På äldre kartor kallas dess lägsta parti för Storängsbotten.
- Områdets var obebbyggt intill 1900-talet. Eklandskapet hade då betydligt större utbredning, de nuvarande ekbackarna mot Lidingövägen var en del av den stora Starrbäckes Ekebacke, som var sammanhängande och sträckte sig över Lidingövägen.
- Områdets allra äldsta bebyggelse hör till Sophiahemmet, som med stor park byggdes vid Valhallavägen på 1880-talet. Sophiahemmet instiftades av drottning Sophia och var ett privatsjukhus med sjuksköterskeskola. Efterhand kompletterades huvudbyggnaden med ett flertal byggnader.
- År 1897 förslades Kungliga Livgardet till Häst (K1) till andra sidan Lidingövägen. Reolan på 1880-talet hade Fätrittklubbens terrängbana anlagt.
- På Stadions nuvarande plats anlades på 1890-talet Idrottsparken. Stockholms första stora idrottsanläggning. Från Idrottsparken återstår i dag endast den s.k. Tennispaviljongen. Östernalmis idrottsplats invigdes år 1906 och 1911 senare stod Stockholms stadion på plats, tillkommen för sommarolympiaden 1912.
- År 1913 byggdes Allmänna BB i områdets västra del mot Lill-Jansskogen.
- År 1928 startade Stockholms bågskjutningsklubb med en bana mitt i områdets dalstråk.
- Under 1930- och 40-talen kom många av dagens anläggningar till. Tennisstadion utökades, Kungliga tennishallen tillkom och Gymnastik- och Idrottshögskolan etablerades i nybyggda lokaler.
- I mitten av 1950-talet uppfördes stora utställningshallar för St. Eriksmässan i Storängsbotten. När mässan flyttade till Älvsjö togs byggnaderna i anspråk för andra verksamheter. I dag återstår f.d. Amerikansk paviljongen och tyska paviljongen.
- På 1960-talet invigdes Rytterstadion.

#### UPPLYSNINGAR

##### Särskilda bestämmelser 2012

- Utöver bestämmelsen om nationalstadspark i 4 kap. 7 § miljöbalken är hela området är riksintresse för kulturmiljövården enligt 3 kap. 6 § miljöbalken.
- Inom Stockholms respektive Söna stads delar av Kungliga nationalstadsparken gäller interimsstatiskt naturreservat med tillståndsplikt för trädffällning.
- Byggnadsminnen enligt förordningen (1988:1229) om statliga byggnadsminnen m.m.: Livgardet till häst (K1).
- Byggnadsminne enligt kulturminneslagen: Stockholms stadion samt Tennisstadions C-hall.
- Detalplan gäller för Sophiahemmet, Gymnastik- och idrottshögskolan och för Norra länken i tunnel. I övrigt gäller områdesbestämmelser för Norra och Södra Djurgården (Ob. 87032), dock undantaget ett område öster om Storängsvägen.

##### Styr- och måldokument

Framtidens nationalstadspark. Handlingsprogram. Länsstyrelsen i Stockholms län rapport 2006:11.

Skötselplan Nationalstadsparken, Kungliga Djurgårdens Förvaltning, förf. Lars-Gunnar Bråvander och Rolf Jacobson, remissutgåva 2006.

Utveckling av Storängsbottens landskap, Kungliga Djurgårdens Förvaltning och Andersson Jönsson Landskapsarkitekter 2007.

Översiktsplan för Nationalstadsparken, Stockholmsdelen, Stockholms stad 2009

##### Markägare, förvaltare och större intressenter

Akademiska hus

Försvarsmakten

Kungliga Djurgårdens förvaltning

Stockholms stad



# Gärdesstaden



## OMRÅDET I DAG

Friliggande flerfamiljshus utmärker Gärdesstaden som ligger mellan Valhallavägen i söder och Vårtaområdet i norr. I väster är Lidingövägen gräns i öster möter Ladugårdsgårde. Både stadsplanen från 1931 och arkitekturen präglas av funktionalismens formspråk.

## Bostadsområde med helhetstänkande

Gärdesstaden byggdes ut i snabb takt under 1930-talet och är fortfarande ett mycket enhetligt område. Den funktionalistiska arkitekturen och byggnadernas ljusa putsfasader är viktiga sammanhållande element. Gärdesstaden präglas av ett helhetstänkande i gestaltningen, från parklandskap till byggnadsdetaljer. Samspelet mellan byggnader, parker, gårdar och naturlandskap är en viktig ingrediens. Bebyggelsen har en god terränganpassning och runt husen finns mycket sparat natur. På sina håll märks en försiltning av områdets kvaliteter i den yttre miljön och det förekommer att värdefulla träd har fällt för bättre utsikt från lägenheterna.

Det offentliga parkrummet med Tessinparken är stadsplanens huvudmotiv. Kring detta grupperas friliggande lamellhus i sex till åtta våningar. Parkens södra del har en formell och symmetrisk barocklik plan, där grönskan är organiserad i alléer och trädtrader som omsluter stora öppna gräsplaner och en stor fontändamm. Strävan var att skapa ljus, luft och rymd med tydliga funktioner för olika sociala aktiviteter. Parkens norra del tillkom något senare och har en friare komposition. Här övergår den formella parken

i ett naturinspirerat landskapsrum med en organiskt formad damm med klipphöllar och grupperade dungar med träd av inhemska trädslag. De omfattande rosplanteringarna är ett viktigt inslag. Tessinparken används som närreklamationsområde och är mycket populär för olika aktiviteter.

Tessinparken avgränsas åt norr av Askrikegatan, där det bl.a. finns en parklek. Norr där om ligger Gärdeshöjden med låga punkthus, lamellhus och högre punkthus. Gärdeshöjden bildar en front och siluett som är viktig för den totala upplevelsen av Gärdesstaden, även på håll. Askrikegatan och Erik Dahlbergsgatan är viktiga gång- och cykelpassager mellan Norra och Södra Djurgården och fungerar också som entréer till de större friområdena på Norra och Södra Djurgården. Längs Askrikegatan och delar av Erik Dahlbergsgatan och Lidingsvägen löper en ridväg.

Öster om Värtavägen ingår en mindre del av kvarteret Tre Vapen i delområdet. Denna yta rymmer en barackliknande byggnad men man har diskuterat planer på annan bebyggelse.

## VÄRDEN SOM BÖR TAS TILLVARA OCH UTVECKLAS

### Landskap och bebyggelse

- **Gärdesstaden – ett av de tidigaste och mest genomarbetade svenska exemplen på funktionalismens stadsplanering.**
  - Gärdesstaden utgör en omsorgsfullt gestaltad helhet - från parkmiljöer och naturmark till byggnadsdetaljer. Den är utpekad som en värdekärna i riksintresset Stockholms innerstad.
  - Tessinparken har ett värde i sig med sina planteringar, det sociala innehållet och karakteristiska formspråket med den södra delen präglad av nyklassicism och den norra i den så kallade Stockholmsstilen med en mer naturlig gestaltning.
- Områdets förhållandevis **stora andel av grova ädellövträd** och barrträd med höga naturvärden gör att det tillsammans med Idrottsparken norr

om Lidingsvägen är en mycket viktig men svag ekologisk spridningszon mellan de större kärnområdena Norra och Södra Djurgården. Särskilt viktiga delar för spridningsfunktionen är Olaus Petriparken, parken på Gärdeshöjden, grönstråket utmed Lidingsvägen samt naturmark och annan vegetation i bostadsbebyggelsen norr om Tessinparken.

### Rekreation och nyttjande

- **Tessinparken är en mångfunktionell park för alla åldrar.** Det finns möjligheter till olika aktiviteter som lek, bollspel, hundrastning, träna på senioryoga och promenader. Men parken ger också utrymme för avkoppling, picknick, solbad eller helt enkelt att i lugn och ro njuta av blomprakten med de många rosorna.
- Gärdesstaden är en viktig som **passage mellan och entré till Nationalstadsparkens** större rekreationsområden.

## MÅLBILD

### Landskap och bebyggelse

- Gärdesstaden ska vidareutvecklas som bebyggt område. Med bevarad och värdad ursprunglig karaktär ska det eftersträvas att Gärdesstaden består som ett av landets främsta exempel på funktionalismens bostadsbebyggelse och stadsplanering. Den ska avspegla omsorgen om såväl helhet som detaljer – från parker, träd och gator till byggnader, byggnadsdetaljer och gestaltade inslag i utemiljön som plaskdammar och gångar.
- Alla tillägg i den yttre miljön, till exempel tekniska installationer, ska vara noga övervägda och gestaltade utifrån områdets värden. Ytterligare hårdgjorda ytor bör inte tillkomma.
- Gärdesstaden ska vara en väl fungerande ekologisk spridningszon, som utmärks av bibehållen naturmark, vegetation och landskapsstruktur. Det ska finnas gott om äldre ädellövträd och grova tallar, därtill ska återväxt av ädellövträd vara god.

### DEL III. 15 DELOMRÅDEN – NULÄGE OCH FRAMTIDA INRIKTNING

- Naturmark, vegetation och landskapsstruktur som har en särskild betydelse för den ekologiska spridningsfunktionen ska bevaras. Möjligheten att genom skötsel och återplantering förstärka spridningsfunktionen tas tillvara. Det är särskilt viktigt att det finns tillräckligt många äldre ädellövträd och grova tallar.
- Byggnaderna från Livgardet till häst ska bevaras och vårdas så att dess karaktär och kvaliteter bibehålls.
- Om ny bebyggelse tillkommer i den nu bebyggda västra delen av kv. Tre Vapen (mot Värtavägen) bör hushöjden anpassas till intilliggande byggnader i kvarteret.

#### Rekreation och nyttjande

- Det ska eftersträvas att Tessinparken är en trygg och attraktiv park för alla åldrar. Det ska finnas plats både för olika aktiviteter och för mer rofylld avkoppling.
- Gärdesstaden ska vara en inbjudande passage mellan och entré till Nationalstadsparkens större rekreationsområden.
- Det ska finnas en tydlig förbindelse för gående, cyklister och djur mellan Gärdesstaden och Norra Djurgården. Möjligheten att tillskapa en inbjudande passage till Idrottsparken i Erik Dahlbergsgatans bör övervägas.



▲ Gärdeshöjden. Foto: Lars Nyberg.



#### HISTORISKA HÅLLPUNKTER

- De lägre partierna i delområdet låg under vatten fram till omkring medeltid.
- Under 1600-talet var området åkermark med åkerholmar. Under 1600- och 1700-talen ingick det i den kungliga jaktparken.
- Under 1800-talet var nuvarande den Gärdesstaden en del av det militära övningsfältet Ladugårdsgårde.
- År 1897 tillkom anläggningen för Livgardets dragoner, K1, vid Licingövägen. I dag återstår endast ett mindre antal byggnader, bl.a. huvudbyggnaden Kanslikasernen.
- Inom området finns i dag Benidna högskolans hästar.
- På 1930-talet förändrades området helt. Efter en stadsplan från 1931 byggdes det funktionalistiska bostadsområdet Gärdesstaden. Bebyggelsen formades efter funktionalismens idéer om stadsbyggande med ett friare och öppnare planmönster. Med Tessinparken i centrum gavs bebyggelsen en starkt sammanhållen karaktär och en tydlig relation till landskapet.

#### UPPLYSNINGAR

##### Särskilda bestämmelser 2012

- Utöver bestämmelsen om nationalstadspark i 4 kap. 7 § miljöbalken är hela området av riksintresse för kulturmiljövården enligt 3 kap. 6 § miljöbalken.
- Inom Stockholms respektive Solna stads delar av Kungliga nationalstadsparken gäller intermimetiskt naturreservat med tillståndspflicht för trädfällning.
- Detaljplan gäller för hela området.
- För delar av kv. Tre Vapen söder om Värtavägen pågår programarbete för att ändra gällande detaljplan

##### Syr- och måldokument

Framtidens nationalstadspark.  
Handlingsprogram. Länsstyrelsen i Stockholms län rapport 2006:11.  
Förstudieprogram för Tessinparken.  
Traffikkontoret & Östermalms stadsdelsförvaltning, 2009.  
Miljöprogram för Gärdet – tidig funktionalism, Stockholms stadsbyggnadskontor, 1991.  
Skötselplan Nationalstadsparken, Kungliga Djurgårdens Förvaltning, förf. Lars-Gunnar Brävander och Rolf Jacobson, remissutgåva 2006.  
Översiktsplan för Nationalstadsparken, Stockholmsdelen, Stockholms stad

**Markägare, förvaltare och större intressenter**  
Bostadsrättsföreningar och andra fastighetsägare  
Stockholms stad





# Ladugårdsgårde

## OMRÅDET I DAG

Ladugårdsgårde är ett stort öppet gräsbevuxet område som ligger i direkt anslutning till Östermalm och Gärdesstaden i väster. I norr ligger Frihamnen. Drottningberget med flera skogklädda höjdparter bildar en naturlig brytpunkt mot denna industriella miljö. Åt öster ingår brynzonen mot det öppna fältet, som också är en del av delområdet Kaknäs. I söder är Djurgårdsbrunnsvägen gräns och följer den sträckning jaktparksstängslet hade.

## Från kungsladugård till rekreation

Ladugårdsgårde har fått sitt namn efter den kungliga ladugård som under medeltiden låg vid Nobelparken. Gärdet var en del av gårdens odlings- och betesmarker. Ladugårdsgårde är Nationalstadsparkens största öppna yta och utblickarna är vida. Under våren är sånglärkan är en karaktärsfågel. Det är ett värdefullt rekreationsområde för utflykter, lek, motion, hundrastning och evenemang. I områdets nordvästra del ligger Gärdets sportfält, som med klippta gräsytor används flitigt för spontan bollsport. Här finns också Kampementsbadet. På övriga delar av de öppna markerna växer högt gräs under sommartid. Från 1930-talet och inpå 1980-talet var markerna betade får på Ladugårdsgårde.

## Militären har satt spår

Det är framför allt användningen som militärt exercisfält som gett Ladugårdsgårde sin prägel. Mitt på fältet står ruinen av en stjärnformig



övningskans från 1670-talet. Som ett led i de militära övningarna stormades den och revs och återuppfördes åtskilliga gånger. Exercisfältet hade sin glansperiod under Karl XIV Johan, som lät röja, dränera och plana ut Ladugårdsgården till den öppna och flacka karaktär det har i dag.

Många av områdets byggnader har sitt ursprung i den militära verksamheten. Högt upp på Drottningberget ligger Borgen med tillhörande byggnader, de flesta med anor från Karl XIV Johans tid kring 1820. Härifrån följde de kungliga övningarna. Till Ladugårdsgårdens militära historia hör även f.d. Kavallerietablissemanget som etablerades 1879 (nuvarande Tekniska museet m.fl. museer) i direkt anslutning om delområdet, söder om Djurgårdsbrunnsvägen.

### Istid och förhistoria

Vid Borgen övergår det öppna fältet i naturmark med ett varierat träd- och buskbestånd. Ett tydligt inslag i kantonerna är hållar med räfflor efter inlandsisens rörelse. I sydslutningen återfinns ett gravfält, två ensamliggande gravar i form av stensättningar samt mycket gamla och bebyggelselämningar som utgörs av husgrunder, spisrösen och vattenhål. Troligen är det lämningar efter den medeltida byn Medelby.

### Samlingsplats för folket

Ladugårdsgården har en lång historia som samlings- och evenemangsp plats, något som inleddes redan med militärövningarna som blev stora folkfester. På Hakberget står skulpturen Protest (Torsten Fridh, 1986) som ett minnesmärke över platsens betydelse för 1:a majdemonstrationerna, från 1890-talet och närmare hundra år framåt. Under 1900-talet anordnades flera stora folk- och musikfester på Ladugårdsgården. Även i vår tid används Ladugårdsgården för olika typer av evenemang.

## VÄRDEN SOM BÖR TAS TILLVARA OCH UTVECKLAS

### Landskap och bebyggelse

- Den långa kontinuiteten av människans nyttjande och bosättningar
  - Landskapet har bibehållit sina huvuddrag i fördelningen mellan öppen mark och skog. De trädbeväxta höjdpartierna i kantonen och skogsbrynen har höga biologiska värden. Särskilt värdefulla är de grova ädellövträden och tallarna samt de sydvända brynen vid Borgen, Kampementsbackarna och Drottningberget.
  - Gravfältet visar att området var bebott redan under yngre järnålder.
  - Området Kaknäs – Ladugårdsgården – norra Djurgårdsön uppvisar den mest omfattande järnåldersbebyggelsen inom Nationalstadsparken med gravfält som ligger tätt. Gravfältet och stensättningarna vid Drottningberget visar tillsammans med bebyggelselämningar att området var bebott redan under yngre järnålder och med kontinuitet in i medeltiden.
  - Platsnamn berättar om människans tidigare nyttjande och om företeelser i naturen.
- **Det militära exercisfältet**
  - De stora flacka öppna ytorna och ruinen av övningskansen minner om de militära övningarna.
  - I anslutning finns byggnader uppförda med koppling till militärens verksamhet, där Borgen har ett särskilt värde.
  - Det öppna fältet är häckningsplats för sånglärkor. Ingen annanstans kan man så nära stadens centrum uppleva lärkans sång.
- **Immateriella värden** är knutna till Ladugårdsgården som samlings- och evenemangsp plats.

### Rekreation och nyttjande

- De stora öppna ytorna, där man även utan stigar kan röra sig fritt, är en tillgång i staden.
- Utsikten med stadsbebyggelsen mot horisonten och känslan av att se den täta staden på avstånd från det vida öppna landskapet är en särskild kvalitet.
- Ladugårdsgärde är lättillgängligt och ger möjlighet till många aktiviteter, från sportfältets möjligheter till spontanidrott till promenader, skidåkning, utflykter och drakflygning med mera.
- På Ladugårdsgärde finns plats för större tillfälliga evenemang.

### MÅLBILD

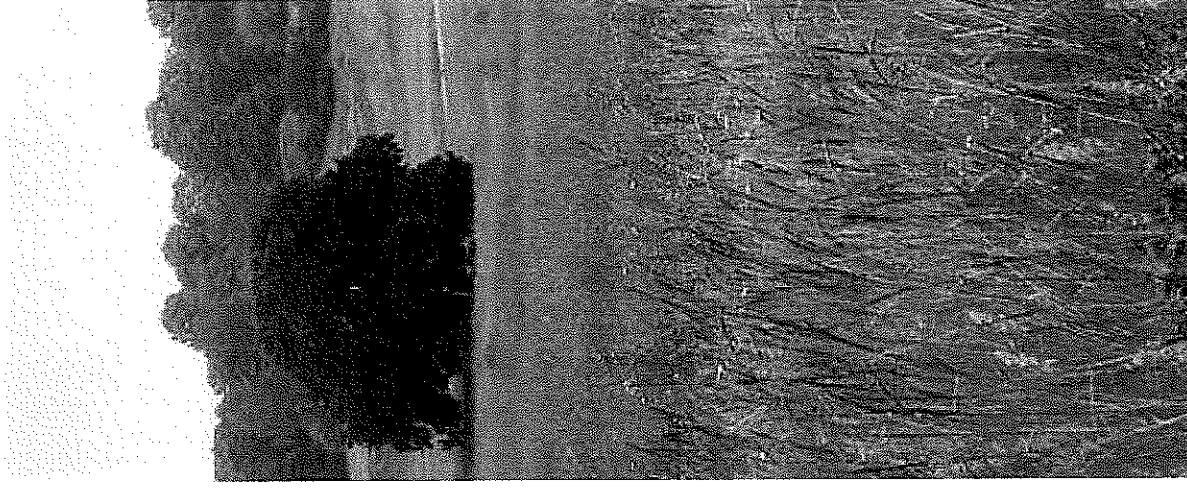
#### Landskap och bebyggelse

- Ladugårdsgärde ska vara ett öppet landskap som erbjuder vida utblickar. Norr om Lindarängsvägen ska området präglas av sportfältet med kortklippt gräs medan de öppna markerna i övrigt ska ha karaktär av välhävdat ängs- och beteslandskap.
- Ladugårdsgärdet ska utgöra ett variationsrikt landskap och en väl fungerande biologisk spridningszon med en kontinuitet av grova, gamla ädellövträd och tallar i kantzonen, bland annat genom att
  - Befintliga ekmiljöer bevaras och förstärks.
  - Nyplantering av ädellövträd kan övervägas i områdets kantzoner.

- skogsbrynen har en omväxlande struktur med små solbelysta gläntor, tätare buskage och gamla, grova ädellövträd, andra lövträd och tallar.
- Fornlämningar och andra bebyggelselämningar som berättar om områdets nyttjande ska vara vårdade och lätta att uppmärksamma.
- De kulturhistoriskt värdefulla byggnaderna med omgivande vegetation ska bevaras och vårdas så att deras karaktär och kvaliteter består.
- Möjligheten att förtäta eller utvidga befintliga bebyggelsemiljöer inom området är starkt begränsad.
- Ett minimum av anlagda stigar ska eftersträvas.
- Ytterligare hårdgjorda ytor bör inte tillkomma.
- Den allemansrättsligt tillgängliga marken ska bestå.
- De äldre platsnamnen ska värnas och leva vidare.

#### Rekreation och nyttjande

- Ladugårdsgärdets många olika rekreativskvaliteter ska bevaras och utvecklas. Funktionerna som rekreativområde, sportfält och plats för tillfälliga evenemang ska bestå. Det ska vara en balans mellan nyttjande av Ladugårdsgärdet för evenemang och dess användning för friluftsliv och promenader.
- Evenemang ska i tid och rum förläggas så att växt- och djurlivet inte skadas och genomföras så att områdets karaktär och immateriella värden kan upplevas även under evenemangen. Ett evenemang ska ta området i anspråk högst under några dagar och miljöer omgivande återställas. Evenemang som är särskilt trafikaltalande bör undvikas.



▲ Borgen. Foto: Lars Nyberg

**HISTORISKA HÅLLPUNKTER**

- Under medeltid utgjordes området av odlings- och betesmarker. Marken tillhörde kronan, namnet Ladugårdsgårde kommer av den kungliga ladugården Vädla som låg ungefär vid nuvarande Nobelparken.
- År 1517 ägde slaget vid Vädla rum. Under riksföreståndare Sten Sture d.y. drevs Kristian II:s soldater på flykten.
- Under 1600-talet började området att användas som militärt exercisfält. Övningsområdet sträckte sig som mest ända bort mot nuvarande Lidhögsvägen. Varje sommar fr.o.m. år 1773 anordnades stora övningsläger med förband från olika delar av landet.
- Området var tidigare mer kuperat och trädbevuxet, vilket förändrades på initiativ av Karl XIV Johan. Karl XIV Johan uppförde också Borgen som utsiktsplats samt för baler och supéer. För han enkelt skulle kunna ta sig mellan lustslottet Rosendal och militärövningarna lades en pontonbro ut över Djurgårdsbrunnsviken.
- Det sista lägret anordnades sommaren år 1867. I början av 1900-talet flyttade de militära verksamheterna över till lärvälfältet men Ladugårdsgårde användes som övningsfält ända fram till 1940-talet.
- Hakberget var platsen för socialdemokraternas tidiga 1:a maj-demonstrationer på 1890-talet. Under de kommande hundra åren blev Hakberget ett viktigt slutmål för vänsterörelsens demonstrationer.
- Den 29 juli 1909 skedde det första flygförsöket med motor driven flygplan över Ladugårdsgårde. De följande åren kom många flyguppvisningar rum att äga rum här.
- På 1960- och 70-talen var Ladugårdsgårde skådeplats för de drakfester som arrangerades av Konstfack-skolans elevkår samt för de stora Gärdesfestivalerna.

**UPPLYSNINGAR**

**Särskilda bestämmelser 2012**

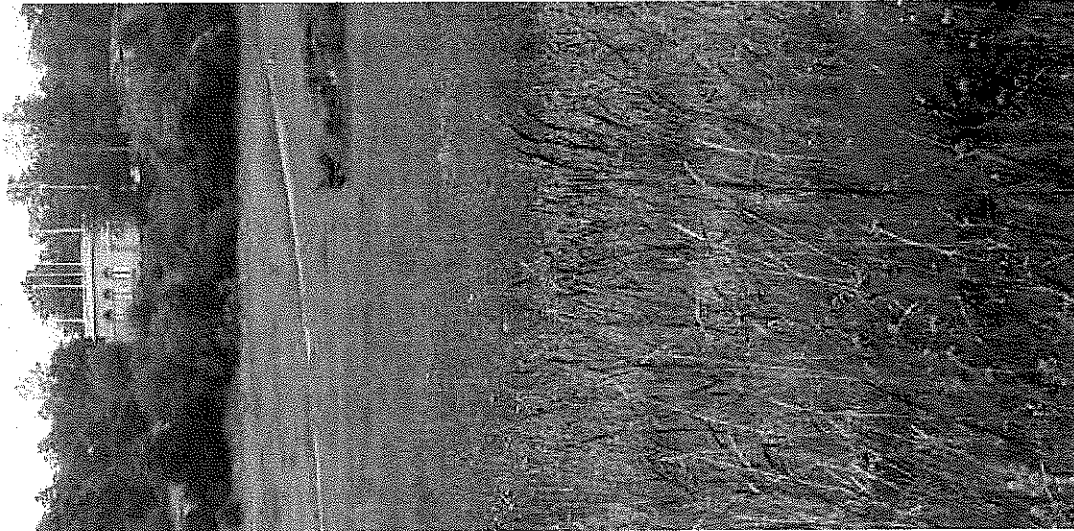
- Utöver bestämmelsen om nationalstadspark i 4 kap. 7 § miljöbalken är hela området är riksintresse för kulturmiljövärden enligt 3 kap. 6 § miljöbalken.
- Inom Stockholms respektive Solna stads delar av Kungliga nationalstadsparken gäller interneristik naturreservat med tillståndsplikt för trädfällning.
- Strandskydd enligt miljöbalken gäller för strandområdena vid Lilla Värtan och Djurgårdsbrunnskanalen med upp till 300 meter för landområden och 100 meter för vattenområden. Strandskydd gäller ej inom detalplan.
- Byggnadsminnen enligt förordningen (1988:1229) om statliga byggnadsminnen m.m.: Kungliga Borgen med nio byggnader. Styr- och måldokument
- Fornlämningar: Råå 5:1 gravfält, Råå 104:2 Skansberget (markerad som stjärnskans på karta från 1690-talet), Råå 104:1 husgrund historisk tid, yngre än 104:2, Råå 102:1-2 stensättningar.
- För huvuddelen av området gäller områdesbestämmelser för Norra och Södra Djurgården (Ob 87032)
- Detalplan gäller för Lindarängsvägen över Gärdet.

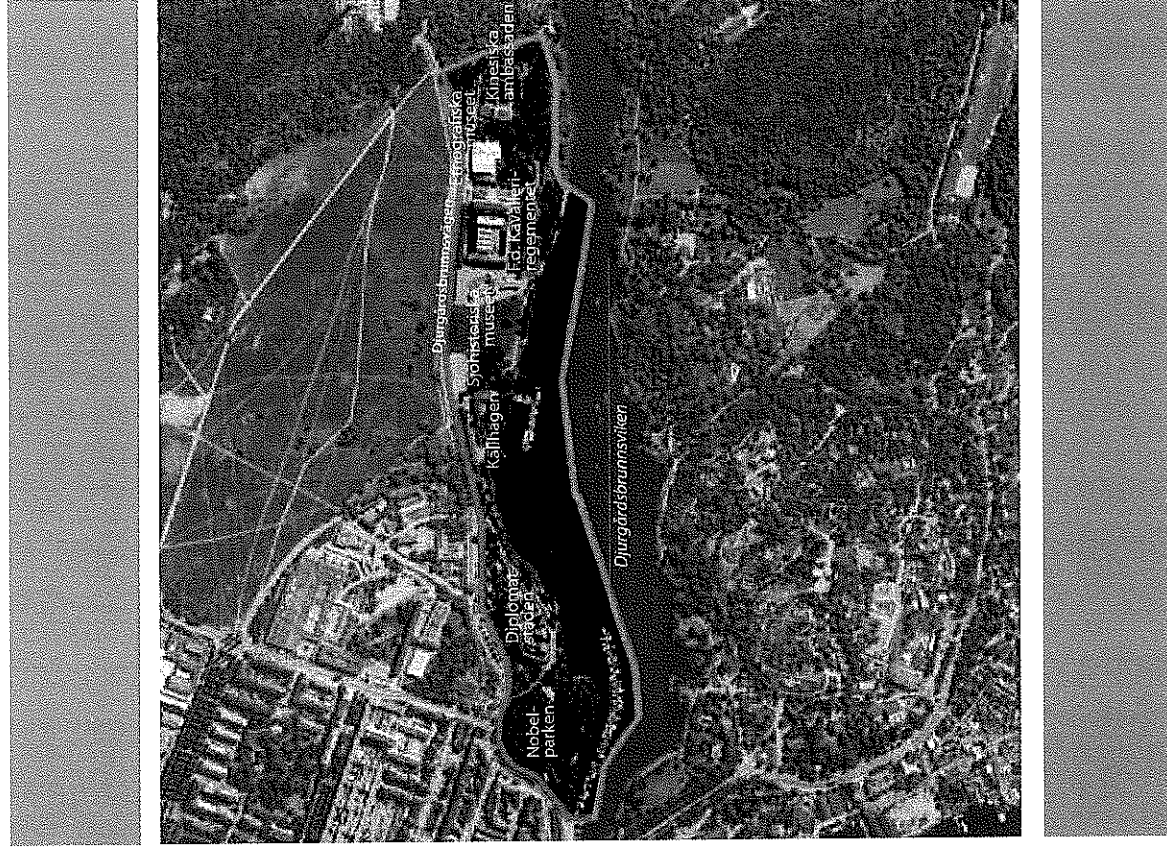
**Styr- och måldokument**

Framtidens nationalstadspark. Handlingsprogram. Länsstyrelsen i Stockholms län rapport 2006:11.  
 Skötselplan Nationalstadsparken, Kungliga Djurgårdens Förvaltning fört. Lars-Gunnar Bråvander och Rolf Jacobson, remissutgåva 2006.  
 Översiktsplan för Nationalstadsparken, Stockholmsdelen, Stockholms stad 2009.

**Markägare, förvaltare och större intressenter**

Kungliga Djurgårdens Förvaltning  
 Statens fastighetsverk  
 Stockholms stad





# Museiparken

## OMRÅDET I DAG

Museiparken börjar vid Djurgårdsbron i väster och sträcker sig i öster till Lidövägen. I söder möter Djurgårdsbrunnsviken och i norr Djurgårdsbrunnsvägen. Området kännetecknas av många museer och ambassader.

Musei- och ambassadverksamheten i området avspeglar sig områdets bebyggelsemiljöer. Området hålls samman av en strandpromenad med parkliknande inramning. På en höjd längst i väster ligger Nobelparken med gamla Skogsinstitutet. I Nobelparken finns alla i trädsorter som växer vilt i Sverige; det är ett s.k. arboretum som tillkom i utbildningsyfte. Skogsinstitutet är en typisk institutionsbyggnad från 1800-talets mitt. I dag rymmer den Israelska ambassaden. Strandpromenadens början vid Nobelparken är en viktig entré till Nationalstadsparken.

Intill Nobelparken ligger Diplomatstaden som tillkom mellan 1913–1930 med ett tiotal stora villor. Husen har ett enhetligt formspråk med ganska slutna fasader i tegel eller puts. Utformningen är påkostad med olika typer av dekorer. Tomterna omges av låga murar och staket, de är ganska små med förhållandevis låg vegetation men det finns också en hel del träd. Efter Diplomatstaden vidgas grönstråket kring strandpromenaden och når ända fram till Djurgårdsbrunnsvägen. Här ligger Källhagens värds hus som åt söder och öster omges av en mindre park med olika slags ädellövträd och andra lövträd. Inom värds husområdet ligger delområdet äldsta hus, Röda stugan som byggdes 1817 som värds hus.

I den östra delen ligger en koncentration med museer: Sjöhistoriska museet, Tekniska museet, Polismuseet, Riksidrottsmuseet och Etnografiska museet. En relativt rik trädvegetation ger karaktär av anläggningar i parkmiljö. Sjöhistoriska museet omges av ett öppet parkområde med en stor terrassering åt sydväst. Terrasseringen är ett av få spår av den stora Stockholmsutställningen som ägde rum här 1930. Platsen används för evenemang och konserter. Sjöhistoriska museet och Etnografiska museet är inrymda i hus som byggts för museiändamål (1934 resp. 1981). Tekniska museet, Polismuseet och Riksidrottsmuseet återfinns i byggnader som tidigare tillhörde Kavalleriregementet. De gamla regementsbyggnaderna präglar ännu miljön och utgör en tydlig bebyggd front längs Djurgårdsbrunnsvägen.

Museiparken avslutas österut med Kinesiska ambassadens anläggning. Den omfattar en större byggnad från 1991 och Dragongården från 1904 som tidigare var officersmäss och kanslibyggnad till regementet. Kring ambassaden tilltar växtligheten mer och mer med spridda och täta lövträsbestånd, även längs stranden.

## VÄRDEN SOM BÖR TAS TILLVARA OCH UTVECKLAS

### Landskap och bebyggelse

- Diplomatstadens enhetliga och exklusiva miljö.
  - Diplomatstaden är ett exklusivt villaområde från 1910- och 20-talen med Per-Olof Hallmans tidstypiska stadsplan som grund. Här ligger privatresidens ritade av sin tids främsta arkitekter
  - Gaturummen är intima och grönskande.
- Regementsbyggnaderna, som numera inrymmer flera museer, är en viktig del av områdets långa historia som militärt övningsområde.
- Det samlade strandområdet med promenadstråk, omväxlande vegetation och parkartade öppna ytor berättar om en lång kontinuitet som fianörsstråk och plats för evenemang – från Stockholmsutställningen 1930 till dagens konsertverksamhet. Det öppna sambandet mellan

Ladugårdsgårde och Djurgårdsbrunnsviken (väster om Sjöhistoriska museet) är medvetet gestaltat för att bevara öppenheten i landskapet. I detta ingår också friytorna kring Källhagens vårdshus.

- Inslagen av äldre träd och naturmarker bidrar till att stärka förutsättningarna för ett rikt- och växt- och djurliv inom närliggande stora friområden som Kaknäs men de är också viktiga för områdets historiska karaktär. Naturvärdena ligger framför allt i den varierande trädvegetationen med inslag av äldre träd samt i parkernas och strandzonens artrika buskskikt.

### Rekreation och nyttjande

- Promenadstråket utmed vattnet har parker i söderläge och ger vackra utblickar. Det fungerar som en port in till Djurgårdens stora friområden på ömse sidor om Djurgårdsbrunnskanalen. Det är ett stort värde att till fots eller på cykel kunna röra sig utmed vattnet från Strandvägen och vidare mot Djurgårdsbrunnskanalen och Lilla Värtan. Området har som helhet parkkaraktär med öppna ytor och många träd.
- Nobelparken är en kvarterspark för närrekreation, hundrastning m.m.
- Den öppna platsen vid Sjöhistoriska museet är betydelsefull som evenemangsplats, också för större evenemang.
- Vid Strandvägen och Källhagens vårdshus finns småbåtshamn för Kungl. Motorbåts Klubben respektive Djurgårdsbrunnsvikens Motorbåtsklubb.

## MÅLBILD

### Landskap och bebyggelse

- Museiparken ska vara ett varierat lättillgängligt område med vårdade parkmiljöer, intressant bebyggelse och strandpromenaden som en pulsåder. Områdets olika karaktärer ska tas tillvara och värnas: den slutna Diplomatstaden, det publika museiområdet, parker för rekreation och större friytor för evenemang.



### DEL III. 15 DELOMRÅDEN – NULÄGE OCH FRAMTIDA INRIKTNING

- Den kulturhistoriskt värdefulla bebyggelsen ska bevaras och vårdas så att dess karaktär och kvaliteter består.
- Promenadstråket utmed Djurgårdsbrunnsviken ska vara ett huvudstråk inom Nationalstadsparken. Entréområdet vid Strandvägen ska vara tydligt med tilltalande utformning.
- Det öppna landskapspartiet mellan Diplomatstaden och Sjöhistoriska museet ska värnas.
- Vegetationen ska tas tillvara som en viktig del i områdets karaktär och rekreationssvärde. Utifrån biologiska värden är det särskilt viktigt att värna naturmarken och vegetationen kring museiområdet och österut samt längs stranden.

#### Rekreation och nyttjande

- Museiparken funktion som område för rekreation, museer och evenemang ska bestå och utvecklas vidare.
- Museiparken ska med sina museer, evenemang och vackra parkstråk utgöra ett viktigt besöks- och turistmål.



▲ Diplomatstaden. Foto: Lars Nyberg.

#### HISTORISKA HÄLLPUNKTER

- Under medeltiden utgjordes området av odlings- och betesmarker. Marken tillhörde kronan och området har fått sitt namn efter den kungliga ladugården Vädla, som låg ungefär vid nuvarande Nobelparken. Verksamheten upphörde omkring 1670. Ladugårdsbyggnaderna övertogs då av Krigskollegiet. Området kallades Gamla laboratoriet. Det förstördes vid tillverkningen av en artilleripjäsa 1716 och en ny anläggning byggdes öster om den gamla, och revs först i samband med att Diplomatstaden byggdes.
- Under 1600-talet började Ladugårdsgårde att användas som militärt exercisfält.
- På södra delen av Ladugårdsgårde uppfördes 1880 en permanent militärförläggning, Dragonkasernen. Regimentet lades ner 1927, men Ladugårdsgårde användes som övningsfält ända fram till 1940-talet.
- Skogsinstitutets byggnad uppfördes 1856-58 genom om- och tillbyggnad av ett tidigare hovjägarboställe. Institutet innefattade också Diplomatstadens område.
- 1930 års Stockholmsutställning av arkitektur och konsthantverk upptog större delen av Museiparken. I dag återstår terrasseringen vid Sjöhistoriska museet. Utställningen var funktionalismens genombrott i Sverige.
- Efter utställningen blev militärbyggnaderna hemvist för museer. Tekniska museet flyttade in i stallbyggnaderna men fick 1934 också en ny huvudbyggnad.
- 1938 invigdes Sjöhistoriska museet. Senare tillägg i området är Etnografiska museet från 1980 och Folkrepubliken Kinas ambassad som stod klar 1991.

#### UPPLYSNINGAR

##### Särskilda bestämmelser 2012

- Utöver bestämmelsen om nationalstadspark i 4 kap. 7 § miljöbalken är hela området är riksintresse för Kulturmiljöförvalden enligt 3 kap. 6 § miljöbalken.
- Inom Stockholms respektive Solna stads delar av Kungliga nationalstadsparken gäller intermunistiskt naturreservat med tillståndsplikt för trädfällning.
- För Djurgårdsbrunnsviken gäller strandskydd enligt miljöbalken för strand- och vattenområden inom 100 meter från strand. Strandskydd gäller dock inte inom de detaljplanlagda delarna vid Nobelparken och Diplomatstaden.
- Byggnadsminnen enligt förordningen (1988:1229) om statliga byggnadsminnen m.m.: Gamla Skogsinstitutet och Sjöhistoriska museet.
- Byggnadsminne enligt lagen om kulturminnen: Villa Bonnier inom Diplomatstaden.
- Detaljplan gäller för områdets västra del – Nobelparken och Diplomatstaden med strand- och vattenområden. Detaljplan gäller även för Källhagens värds hus, för Tekniska museet och Etnografiska museet. Övriga delar av området omfattas av områdesbestämmelser för Norra och Södra Djurgården (Ob.87032)

##### Styr- och mäldokument

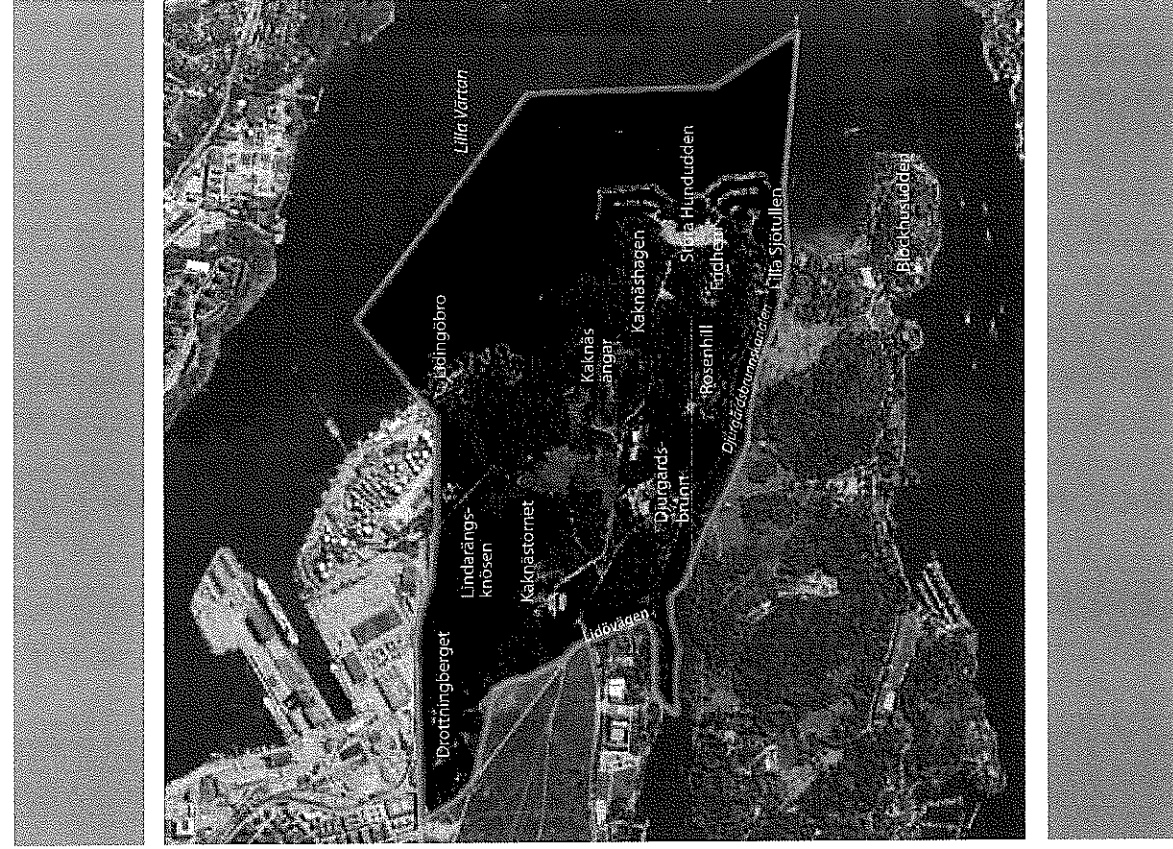
Framtidens nationalstadspark. Handlingsprogram. Länsstyrelsen i Stockholms län rapport 2006:11.

Skötselplan Nationalstadsparken, Kungliga Djurgårdens Förvaltning, förf. Lars-Gunnar Bråvander och Rolf Jacobson, remissutgåva 2006.

Översiktsplan för Nationalstadsparken, Stockholmsdelen, Stockholms stad

##### Markägare, förvaltare och större intressenter

Kungliga Djurgårdens Förvaltning  
Statens fastighetsverk  
Stockholms stad



# Kaknäs

Se även delområdena *Södra Djurgården* och *Ladugårdsgårde*

## OMRÅDET I DAG

Kaknäsområdet är ett kuperat skogsområde som ligger mellan Ladugårdsgårde och Lilla Värtan. I söder gränsar det till Djurgårdsbrunnskanalen. I de centrala delarna öppnar sig ett dalgångstråk. I nordväst dominerar höjdpartierna Drottningberget och Lindarängsknösen. Mot Lilla Värtan ligger skogsområdet Drottningberget och Lindarängsknösen. Mot Lilla Värtan ligger skogsområdet Kaknäsåsen. Kring Djurgårdsbrunnskanalen i söder öppnar sig ett parkliknande flanörslandskap, denna del ingår även i delområdet Södra Djurgården Brynzonen vid Drottningberget ingår även i delområdet Ladugårdsgårde.

## Omväxlande natur

Naturen är omväxlande liksom topografin. Skogsområdena domineras av lövträd med stort inslag av ädellövträd, framför allt av ek. Men här finns också värdefulla barrskogsmiljöer och flera våtmarker. Vegetationen är präglad av ett långvarigt bete som hållit barrträden tillbaka. I dag finns dock problem med igenväxning, särskilt i brynzonen i områdets östra del. Kaknäs ängar används för bl.a. hästbete men här finns också en våtmark som anlades åren 2005-2007 av Stockholms stad. Det går fortfarande att se spår av den skjutbana tidigare fanns här och var i bruk mellan 1861-1998.

Strand- och vattenområdet från Blockhusudden till Lidingöbron är ett av Stockholms viktigaste häcknings- och övervintringsområden för fåglar. Här har man också fina utblickar över Lilla Värtan. Attraktiva flanörstråk finns också utefter Djurgårdsbrunnskanalen. Djurgårdsöns östra delar tillhör Stockholms allra tystaste områden.

### Bebyggelse från tidigt 1800-tal

Bebyggelsen är ofta samlad i mindre grupper: Djurgårdsbrunn, Rosenhill, Fridhem, Lilla Sjötullen och Lidingöbro. Intill Lidingöbro ligger Kaknäs hovjägarboställe på platsen för ett tidigare torp med namnet Kaknäs. Många hus byggdes under 1800-talets första hälft och har mycket av sin karaktär i behåll. Södra Djurgårdens äldsta byggnad är Kruthuset på Stora Hundudden. Det byggdes omkring år 1700 på betryggande avstånd från den täta staden. Det 155 meter höga Kaknästornet är både ett landmärke och viktigt besöksmål.

### En rik förhistoria

Inom Kaknäs finns flera förhistoriska lämningar som vittnar om att människor var fast bosatta här redan under yngre järnåldern. Under medeltiden var Kaknäs en by med ågor som omfattade en stor del av Ladugårdsgårde. Väster om Djurgårdsbrunn ligger gravfält i höjdlägen på båda sidor om kanalen. Utmed Kaknäsvägen ligger ett gravfält och minst en husgrundsterrass. På Drottningbergets sydvästsluttning nedanför Borgen återfinns ytterligare ett gravfält tillsammans med två stensättningar samt bebyggelselämningar i form av husgrunder, spisrösen och vattenhål, troligen efter den medeltida byn Medelby.

### Motion och båtsport

Inom Kaknäsområdet finns bl.a. motionsspår, rekreationsanläggningen Handelsflottans friluftsgård och Kaknäs Djurkyrkogård. Längst i öster är Stora Hunduddens småbåtshamn med uppläggningsplatser ett påtagligt inslag i vatten- och strandområdet. Inom delområdet finns ett antal platser som används som upplag vilket ger ett skräpigt och mindre tiltalande intryck.

## VÄRDEN SOM BÖR TAS TILLVARA OCH UTVECKLAS

### Landskap och bebyggelse

- Det omväxlande landskapet med en lång kontinuitet av människans nyttjande och bosättningar
  - Landskapet har bibehållit sina huvuddrag i fördelningen mellan öppen mark och skog samt äldre vägsträckningar. Det gamla ängs- och beteslandskapet går fortfarande att avläsa
  - De gamla ekarna och lindarna är av stor betydelse som livsmiljö för många arter, för landskapets karaktär och som markörer för landskapets tidsdjup.
  - De äldre barrskogarna rymmer en intressant flora och fauna.
  - De trädbeväxta höjpartierna i kantonerna och skogsbrynen med grova ädellövträd och tallar rymmer höga biologiska värden. De sydvända brynen vid Drottningberget är särskilt värdefulla.
  - Våtmarkerna är värdefulla livsmiljöer för vatteninsekter, groddjur och fåglar.
  - Strand- och vattenområdet i Lilla Värtan är ett av Stockholms viktigaste häcknings- och övervintringsområden för fåglar som svanar, sothöns, siltrut och snatterand. Kaknäs skär är särskilt betydelsefull.
  - Med tyngdpunkt i Kaknäs uppvisar området Kaknäs – Ladugårdsgårde – norra Djurgårdsön den mest omfattande järnåldersbebyggelsen inom Nationalstadsparken med gravfält som ligger tätt. Gravfälten vid Kaknäsvägen och Drottningberget visar tillsammans med intilliggande terrasser och andra bebyggelselämningar att området var bebott redan under yngre järnålder och med kontinuitet in i medeltidens byar Kaknäs och Medelby.
  - Platsnamn berättar om människans tidigare nyttjande och om företeelser i naturen, till exempel namn som **Kammarjagten**, **Södra Fogel Herdsbacken** (fogel-herd=område för jakt av småfågel).







- **Spår från jaktparkstiden**

- Den lövskogsdominerade skogen är delvis ett resultat av det omfattande hjortbetet.
- Det tidigare hovjägarbostället Kaknäs berättar om jaktparkstiden.
- Det månghundraåriga **rekreationslandskapet**.
- Djurgårdsbrunnskanalen med promenadstråk, villor och sommarvillor visar på exklusiva boendemiljöer med tidstypisk arkitektur från tidigt till sent 1800-tal.
- Vid Djurgårdsbrunn finns byggnader, själva brunnen och miljöer kvar från brunnsdrickningens tid.
- Lidingöbro med bebyggelse är kopplad till den äldre världshuströrelsen, brostugorna och sommarvillor.
- Den äldre båtverksamheten lever kvar både med Stockholms roddförenings verksamhet vid Djurgårdsbrunnskanalen och med Föreningen för kanotidrotts verksamhet på Måsholmen vid Djurgårdsbrunnskanalens utlopp.
- **Lämningar av skjutverksamheten** syns i form av de öppna ytorna (dvs. de tidigare skjutbanorna) vid Kaknäsängar med spår av vallar och diken. Hit hör också Fanjunkarbostället som ligger intill.

### Rekreation och nyttjande

- Kaknäs är ett **varierat frilufs- och rekreatiomsområde** med motionsspår, möjligheter till rodd och paddling, utegym, iordningställda strandpromenader och ridstigar.
- Här finns möjlighet att uppleva en riktig **skogskänsla**, Frånvaron av både trafikbuller och besyning är en stor kvalitet.
- **Kaknästornet** ger möjligheter till vidsträckta utblickar och är en bra "visningsplats" för Nationalstadsparken.

### MÅLBILD

#### Landskap och bebyggelse

- Kaknäs ska bevaras som ett rofyllt natur- och frilufsområde. Den allemansrättsligt tillgängliga marken ska bestå liksom tysta, lugna och icke-upplysta områden.
- Med den historiska markanvändningen som utgångspunkt, ska Kaknäsområdet kännetecknas av en variation av naturtyper och ett rikt växt- och djurliv genom att:
  - De öppna fälten med skogsdungar (vid Kaknäs ängar och längs Kaknäsvägen mot Lidingöbro) hävdas som ett ängs- och beteslandskap.
  - Halvöppna hagmarker hävdas, företrädesvis genom bete.
  - Skogsbryn mot söder och väster har en omväxlande struktur med små solbelysta gläntor; tätare buskage och gamla, grova ädellövträd, andra lövträd och tallar.
  - Skogsområdena består av en variation av öppnare ek- och ädellövmiljöer både av hagmarkskarakttär och mer lundartade bestånd, barrskogskärnor på bergshöjderna samt variationsrika blandskogsbestånd. Gran och tall ska gynnas på magrare mark och i nordvända lägen medan ädellövträd gynnas i sydliga och västliga lägen.
  - Hjortbete kan prövas för hävd av lämpliga delar av skogsområdena.
  - Våtmarkerna vid Kaknäs ängar och vid Grafbacken ska vara goda miljöer för groddjur, vatteninsekter och fåglar.
  - Lilla Värtan och Kaknäs skår ska behålla sin status som viktig häcknings- och övervintringsplats för fåglar.
- Den kulturhistoriskt värdefulla bebyggelsen med trädgårdar och särskilt värdefull vegetation ska bevaras och vårdas så att dess karaktär och kvaliteter består.

### DEL III. 15 DELOMRÅDEN – NULÄGE OCH FRAMTIDA INRIKTNING

- De befintliga bebyggelsemiljöerna bör inte förtätas eller utvidgas.
- Fornlämningar och bebyggelselämningar som vittnar om tidiga bosättningar ska vara vårdade och lättta att uppmärksamma i landskapet.
- De äldre platsnamnen ska värnas och leva vidare.

#### Rekreation och nyttjande

- Kaknästornet med intilliggande skogsområden samt Farjunkarbostället och Djurgårdsbrunn ska fungera som rekreations- och målpunkter samtidigt som natur- och kulturvärdena bevaras.
- Inne i skogsområdena ska väg- och stignätet inte förtätas.
- Djurkyrkogården ska inte expandera ytterligare till ytan.
- Nya verksamheter som är särskilt trafikalstrande bör undvikas.
- Området med båtuppläggningsplatser vid Stora Hunduddens marina ska inte utökas.
- Upplagsplatserna inom området ska iverkställas eller jordningsställas med hänsyn till Nationalstadsparkens natur-, kultur- och rekreationsvärden.



◀ Hare. Foto: Henrik Eriksson.

### HISTORISKA HÄLLPUNKTER

- Området var bebott redan under förhistorisk tid, vilket utvisas av flera förhistoriska gravar från yngre järnålder.
- I medeltida källor omnämns två byar i området: Kaknäs och Medelby. Byarnas brukningsmark låg sannolikt ner mot Kaknäs ängar och det förhistoriska sundet mot Hundudden.
- Under förra delen av medeltiden tillhörde marken Klara kloster men kom under 1400-talet att tillhöra den kungliga ladugården Vädra, som låg i närheten av nuvarande Nobelparken. Området nyttjades för åkerbruk och boskapsskötsel.
- I slutet av 1600-talet blev Kaknäs en del av i den kungliga jaktparken. Vid denna tid hade allt åkerbruk ersatts med ängsslätter för att försörja viltet inom jaktparken med foder.
- År 1742 öppnades hälsobrunnen Djurgårdsbrunn för allmänheten.
- På 1820-talet anlades Djurgårdsbrunnskanalen som en del i Karl XIV:s nya försörjningskanal.
- På 1830-talet uppfördes Lilla Sjötullen vid mynningen till Lilla Värtan. Tull togs ut fram till slutet av 1800-talet.
- Längs med Djurgårdsbrunnskanalen strand tillkom under 1800-talet ett antal påkostade sommarvillor.
- Vid nuvarande Lidingöbro tillkom 1803 en flottbro mellan fastlandet och Lidingö. Flottbron var i funktion till 1883, då Gamla Lidingöbron vid Ropsten togs i bruk. Vid broläget byggdes de s.k. brostugorna och en krogrörelse tillkom.
- Vid Kaknäs ängar anlades år 1861 Kaknäs skjutbana med bla. vallar och betongskärmar. Sedan skjutbanan lades ned 1998 har marken återställt till naturmark.
- Vid Stora Hundudden har det sedan förra sekelskiftet funnits en småbåtshamn med varv och uppläggningsplatser. Klubbhuset Mäsenborg byggdes 1912.

### UPPLYSNINGAR

#### Särskilda bestämmelser 2012

- Utöver bestämmelsen om nationalstadspark i 4 kap. 7 § miljöbalken är hela området är riksintresse för Kulturmiljövården enligt 3 kap. 6 § miljöbalken.
- Inom Stockholms respektive Solna stads delar av Kungliga nationalstadsparken gäller intermunistiskt naturreservat med tillståndspflicht för trädfällning.
- Strandskydd enligt miljöbalken gäller för strandområdena vid Lilla Värtan och Djurgårdsbrunnskanalen med upp till 300 meter för landområden och 100 meter för vattenområden. Strandskydd gäller ej inom detalplan.
- Byggnadsminnen enligt Kulturminneslagen: Bergshyddan norr om Djurgårdsbrunnsviken.
- Fornlämningar: Raå 219 hållbild, skälrop/älvkvam, Raå 5:1 gravfält (se även 5:2 Ladugårdsgärdet) Raå 6:1 gravfält, Raå 7:1 gravfält sammankopplas med bosättningen Kaknäs från tidig medeltid, Raå 152:1 husgrund förnistorisk/medeltida.
- För huvuddelen av området gäller områdesbestämmelser för Norra och Södra Djurgården (Ob 87032).
- Detalplan gäller för mindre områden: för Linderängsvägen över Gärdet för ett område vid Loudens reningsverk och invic Lidingöbro.

#### Styr- och maldokument

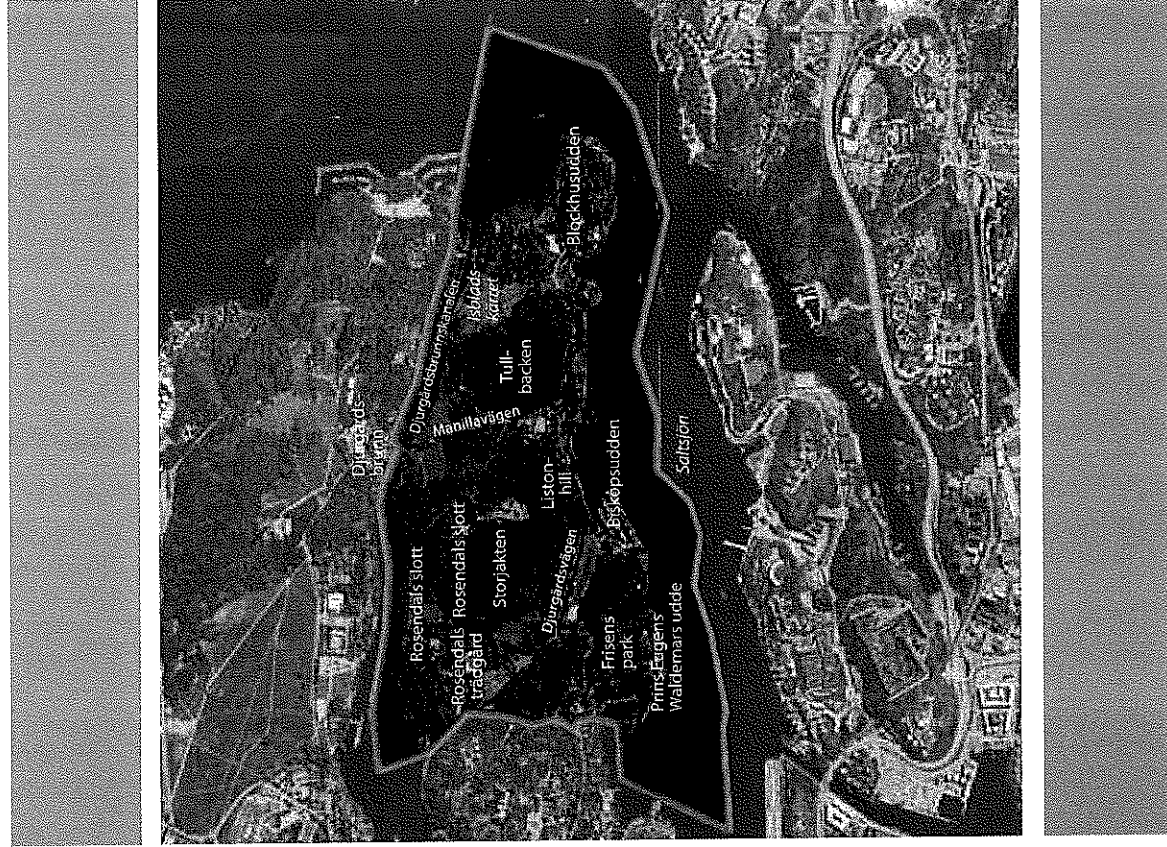
Framtidens nationalstadspark. Handlingsprogram. Länsstyrelsen i Stockholms län rapport 2006:11.  
 Skötselplan Nationalstadsparken, Kungliga Djurgårdens Förvaltning, förf. Lars-Gunnar Brävander och Rolf Jacobson, remissutgåva 2006.  
 Översiktsplan för Nationalstadsparken, Stockholmsdelen, Stockholms stad 2009.

#### Markägare, förvaltare och större intressenter

Kungliga Djurgårdens Förvaltning  
 Stockholms stad

# Södra Djurgården

Se även delområde Kaknäs



## OMRÅDET I DAG

Delområdet omfattar mellersta och östra Djurgårdsön. I väster gränsar det till Skansenberget medan övriga sidor omgärdas av Saltstjörn respektive Djurgårdsbrunnskanalen. Landskapsrummet med flanörstråken på ömse sidor om kanalen ingår även i delområde Kaknäs.

## Flanörlandskap med åldriga ekar, ångar och skogar

I århundraden har Södra Djurgårdens skönhet uppskattats av stockholmarna. Det är i dag ett av regionens mest välbesökta rekreationsområden. Stränderna används flitigt för promenader och jogging året om. De pastorala och parkliknande landskapet är i stor utsträckning ett resultat av förändringar som Karl XIV Johan lät genomföra under 1800-talets första hälft. Landskapet är omväxlande med ädellövskogar och öppna marker. Det är starkt präglat av de många gamla ekarna men också andra träslag är representerade som bok, alm, lönn, lärk, parklind och hästkastanj.

På mellersta Djurgårdsön bryter höjdpartierna Storjakten och Tullbacken av med naturpräglade skogspartier med barr- och barrblandskogar. Storjakten ett centralt område i den kungliga jaktparken med en étoile, det vill säga en stjärnformig plats med radiellt upphuggna gator för skjutläge. Skogen är påfällande fattig på gran, eftersom denna medvetet huggits bort. Från jaktparkstiden finns annars ytterst få spår kvar i landskapet. På en höjd mot Djurgårdsbrunnskanalen ligger ett gravfält från yngre järnålder.

Kring de skogsklädda höjpartierna utbreder sig stråk med öppna marker, mest påtagligt vid på ömse sidor om Manillavägen mot Djurgårdsbrunnsviken (Militz äng). Höjderna ger en tydlig skogskänsla till skillnad från de andra delarna av Södra Djurgården som har mer parkkaraktär. Övergången mellan park och naturmark är ofta ganska flytande.

Områdets bebyggelsestruktur är gles och kännetecknas av stora välbevarade villor med påkostad utformning. Genom hela landskapet löper småvägar och stigar. Det långa kungliga inflytandet visar sig i miljöernas exklusivitet.

### Kungliga miljöer

De kungliga miljöerna Rosendal och Prins Eugens Waldemarsudde präglar områdets västra del, båda sedan lång tid attraktiva utflyktsmål. Rosendals lustlott var en viktig del i Karl XIV Johans omvandling av Södra Djurgården. Rosendal ligger som en pärla i ett landskap med vägar och stigar som löper över ängar och genom ekdungar. Lustlottet ligger på en höjd vid Djurgårdsbrunnskanalen, med utblick över Ladugårdsgårde, som vid denna tid var ett militärt övningsfält. Slottet med inredning är väl bevarat från 1800-talets första del. Parken har däremot spår av olika tider och är delvis så igenväxt att det är svårt att skönja äldre strukturer. I anslutning till slottet ligger Rosendals trädgård, en öppen trädgårdsanläggning med odlingar – en verksamhet med anor från Svenska Trädgårdsföreningens tid i området (1861-1911). Slottet samt trädgården med kafé och butik gör Rosendal till ett mycket populärt utflyktsmål.

Prins Eugens villalikhande 'slott kröner berget mot Stockholms inlopp. Omkring sekelskiftet 1900 skapade här Prins Eugen här sitt ideala landskap, med Djurgårdens natur som bas. Han förstärkte parkkaraktären genom att ta bort barrträd och plantera nya träd. Mot sjösidan tillkom stora terrasser med planteringar. Gräsmattor anlades, buskar och prydnadsväxter planterades. Mot inloppet ligger personalbostäder, växthus och den gamla linolekvarnen. På höjden norr om Slottet utbreder sig Frisens park. Den anlades under 1700-talets senare del men utökades och förskönades av Prins Eugen. Numera finns här ett äldre trädbestånd med gamla lindar och

mycket gamla fristående ekar. Gångstigarna och utblickarna mot vattnet håller dessvärre på att växa igen.

### Stränder med promenadvägar och äldre ståtliga villor

Runt hela Södra Djurgården går promenadvägar längs vattnet. Mellan Biskopsudden och Blockhusudden kantas stranden av stora villor från 1700- och 1800-talen på parkliknande tomter. Villabebyggelsen utmed stränderna är ett viktigt inslag när man möter Stockholm från sjövägen. Bakom villorna går en cykelvänlig bilväg där man både passerar vackra skogspartier, som bokskogen vid Listonhill omväxlande med omväxlar med de ståtliga byggnaderna.

Mellan Djurgårdsbrunnskanalen och Djurgårdsvägen utbreder sig Isbladskärret, som är en våtmark med ett rikt fågelliv. Mest känd är det nog för hägrarna som har bon i träden. Överhuvudtaget rymmer Isbladskärret med omgivningarna en rik fauna.

### Tullarnas udde

Längst i öster, utanför det forna jaktparksstängslet, ligger Blockhusudden. Där etablerades stadstullen för sjöfarande under 1600-talet. Byggnaderna Stora Sjötullen och Hamningspektorsbostaden markerar inloppet, jämfört med Södra Djurgården i övrigt, har Blockhusudden en förhållandevis tät bebyggelse. Här ligger ett antal små trähus från 1800-talets början med tillhörande trädgårdar. Längs södra stranden finns några större villor. Om man undantar Thieliska Galleriet, så har nästan all bebyggelse haft koppling till tullverksamheten. På Blockhusudden finns även ett flyttblock som ligger i anslutning till några väl utbildade de Geer-moräner.



## VÄRDEN SOM BÖRTAS TILLVARA OCH UTVECKLAS

### Landskap och bebyggelse

- Det omväxlande landskapet med en lång kontinuitet av människans nyttjande och bosättningar
  - Landskapet har bibehållit sina huvuddrag i fördelningen mellan öppen mark och skog samt äldre vägsträckningar.
  - Det månghundraåriga rekreationslandskapet består av promenadvägar, Djurgårdsbrunnskanalen, parker, ängsmarker och en rikedom av träd. Hit hör också många skulpturer samt immateriella värden knutna till händelser och platser, till exempel Bellmansro, folkfesten 1 maj skulpturen.
  - Det kulturpräglade eklandskapet är ett kännemärke för Södra Djurgården. Tillsammans med Norra Djurgårdens ekmiljöer finns här en av länets största koncentrationer av gamla och grova ekar. De gamla ekarna är av stor betydelse som livsmiljö för många och ovanliga arter och för områdets karaktär. De är också viktiga markörer för landskapets tidsdjup. Här har de äldsta ekarna en särskild betydelse. Flera av dem är namngivna, som Prins Eugens ek och Kungseken).
  - Påkostade villor och sommarvillor här och var inplacerade i landskapet med parkliknade tomter visar på exklusiva boendemiljöer och tidstypisk arkitektur från 1700- och 1800-talen samt det tidiga 1900-talet.
  - Ängsmarkerna har hävdats under lång tid till exempel Ståthållarängen, Rosendalsängen och Millitz äng.
  - Isbladskärret är en av Stockholms bästa fågellokaler med en hägerkoloni och många andra häckande fågelarter. Området är även en värdefull leklokal för groddjur och omgivningarna kring Isbladskärret är också en god lokal för fladdermöss.
  - Mindre våtmarker och fuktängar är av betydelse för växt- och djurlivet.

- Inom delområdet finns förhistoriska lämningar som järnåldersgravfältet vid Djurgårdsbrunnskanalen.
- Plats- och vägnamn berättar om människans närvaro och nyttjande, till exempel Tullbacken, Frisens park, Bellmansro och Storjakten.
- Spår från jaktparkstiden
  - Höjdpartierna Storjakten och Tullbacken är skogspräglade med barr- och barrlandskogsvegetation. Barrskogarna ger en påminnelse om jaktparkstiden, de är en viktig biotop för många arter och erbjuder vandraren skogs känsla mitt i staden.
  - Stängselsträckningen är synlig genom dagens markanvändning med den strandnära bebyggelsen utanför det forna staketet.
- Karl XIV Johans landskap från 1800-talets första decennier
  - Det omdanade landskapet som fick sin form med hjälp av trädplanteringar, utdikningar, kanalen, gallringar, promenadvägar med lusthus är unikt. Rosendals lustlott med parker och trädgårdar är kärnan i detta landskap (se nedan).
  - Djurgårdsbrunnskanalen med alléer öppnades 1834 för att underlätta införsel av grönsaker till Stockholm och för att bidra till Djurgårdens försköning. För att bevaka trafiken uppfördes Lilla Sjötullen.
- Rosendal - kungligt sommarnöje från tidigt 1800-tal till tidigt 1900-tal
  - Slottsbyggnaden uppfördes 1823-27 efter ritningar av Fredrik Blom och är ett av Bloms uppfinningsrika monteringsbyggen. Med välbevarad inredning är Rosendal ett unikt dokument över den europeiska empirstilen.
  - Tills slottsanläggningen hör byggnader som flyglar, tjänsteboställen, orangeri, växthus, stall och andra ekonomibyggnader.
  - Lustparken omdanades under Oskar II:s tid har bär spår av många tidsperioder. Den är numera igenväxt och förfallen men har potential att återfå ett uttryck som står i samklang med slottsmiljöns karaktär.

- Det omgivande landskapet med ängsmarker och höjder, promenader och utsikter, var en del i gestaltningen.
- Rosendals trädgårdar och Rosendalsterrassens anläggningar har sitt ursprung i Svenska Trädgårdsföreningens verksamhet 1861-1911, på mark som uppläts av drottning Josefina.
- **Saktsjöstranden som kungligt upplåten och exklusiv boendemiljö**
  - Om den tidiga sommarmöjeskulturen berättar stora sommarvillor (numera permanentbostäder) med tillhörande personalbostäder och lusthus. Många hus har rötter i 1700-talet men endast Listonhill har sin karaktär i behåll från denna tid.
  - Ett typiskt inslag är permanentvillor från 1800-talets senare del och 1900-talets början, då kungen upplät mark till framgångsrika män inom näringslivet. Här ingår Thielska galleriet, finansmannen Ernest Thiels magnifika jugendvilla med konstgalleri, ritad av Ferdinand Boberg. Galleriet är sedan 1924 ett konstmuseum öppet för allmänheten.
- **Blockhusuddens tullverksamhet**
  - Stora Sjötullshuset och tullinspektoremas bostadshus med omgivande trädgårdar berättar om handelsvillkor, kommunikationer och stadens utbredning under 1600-, 1700- och 1800-talen.
  - Till miljön hör det tidiga 1800-talets små sommarböjen med trädgårdar, som tullinspektorererna byggde på sina tomter för uthyrning.
  - Blockhusuddens fyr är en av världens första automatiska fyrrar tillverkad av AGA på Lidingö och installerad 1905.
- **Prins Eugens Waldemarsudde och Frisens park**
  - Den gestaltade helhetsmiljön från tidigt 1900-tal speglar Prins Eugens syn på landskap, bebyggelse och trädgårdskonst. Här ingår Slottet, det omgivande landskapet, parken med skulpturer och Prins Eugens planteringar, personalbostäder, växthus och andra ekonomibyggnader.
- 1700-talsbyggnaderna Gamla huset, Oljekvamen, och Ektorpet är också viktiga inslag och berättar om områdets historia före Prins Eugens tid.
- Frisens park från 1700-talets slut är Södra Djurgårdens äldsta anlagda park. Den anlades av grosshandlaren Carl Magnus Fris som lät förvandla den bergiga terrängen öster om Waldemarsudde till en lustpark med planteringar och promenader.
- Prins Eugens ek är en av Djurgårdens äldsta ekar och ger miljön ett stort tidsdjup.

### Rekreation och nyttjande

- Södra Djurgården är ett unikt rekreationslandskap med **sammanfåttade natur- och kulturupplevelser**. Landskapets variationsrikedom gör att man enkelt kan röra sig mellan flanörsparken, höjdernas naturpräglade skogar, stränder och öppna marker. Hela området har mycket höga upplevelsevärden.
- **Promenadstråken längs vattnet** erbjuder en vilsam miljö med vackra utblickar och närhet till fågellivet.
- **Det kulturpräglade parklandskapet** med många äldre träd och öppna gräsytor är en tillgång för utflykt, picknick och lek. Områdets öppenhet och strandpromenader gör att det upplevs som en relativt trygg miljö.
- Möjligheterna att **kombinera naturupplevelser med besök på museum** eller café är en viktig del av områdets attraktivitet.
- Södra Djurgården ger möjlighet till **rekreation året runt**, med strandpromenader, ridvägar och på vintern möjlighet till skidåkning.
- De goda förutsättningarna för **naturpedagogik** samt lättillgängligheten och det omväxlande landskapet gör att Södra Djurgården besöks av många skolklasser.
- Här finns **tysta och lugna områden** i kontrast till storstaden, tack vare den begränsade biltrafiken.



▲ Cyklister vid Djurgårdsbrunnkanalen. Foto: Kjell B. Persson.

- Med närhet till innerstaden, en god kollektivtrafikkförsörjning, många promenadvägar och god orienterbarhet är området lätt tillgängligt för många.
- Det finns goda möjligheter att skåda fågel vid Isbladskärret, även för rullstolsburna.

## MÅLBILD

### Landskap och bebyggelse

- Södra Djurgården ska vara ett fianörlandskap, präglad av Karl XIV Johans omdaningar under tidigt 1800-tal; trädplanteringar, promenader, kanalen. Området ska utmärkas av en unik väv av natur och kultur. Parker och planteringar ska växa med kulturhistoriskt intressanta byggnader, barr-skogsklädda höjder och ekbackar. Rosendals slotts centrala roll ska vara tydlig.
- Landskapet ska behålla sin huvudstruktur med öppna landskapsavsnitt, ekbackar och skogar. Södra Djurgården ska uppvisa en mosaik av öppna fält och parkmiljöer som är inramade av skogsområden med ett stort inslag av ädla lövträd.
- De öppna ytorna som vittnar om äldre markanvändning (äldre öppna marker som Ståhällarängen, Rosendalsängen och Miltz äng) ska hållas väl hävdade, exempelvis genom betesdjur och slåtter. Detta gynnar både gynna kultur- och naturvärden och skapar trevliga och inbjudande ytor för picknick och lek.
- Rosendal med omgivande landskap och parker ska vara ett väl bevarat lustlott från Bernadottornas tid.
- Överlagringar som vittnar om lustparkens växlande bruk och gestaltning över tiden ska bibehållas.
- Lustparken ska hävdas så att dess kulturhistoriska värde och upplevelsevärde inte äventyras av förfall eller bristande skötsel.

- De små våtmarkerna och fuktängarna i området ska bibehållas som goda miljöer för groddjur, vatteninsekter och fåglar. Vattenkvaliteten ska vara god och stränderna hävdade. Utveckling och återskapade av våtmarker ska ske utifrån hänsyn till det historiska landskapets värden.
- Gravfältet ska vara vårdade och lätta att uppmärksamma i landskapet.
- De äldre platsnamnen och vägsträckningarna ska värnas och leva vidare.

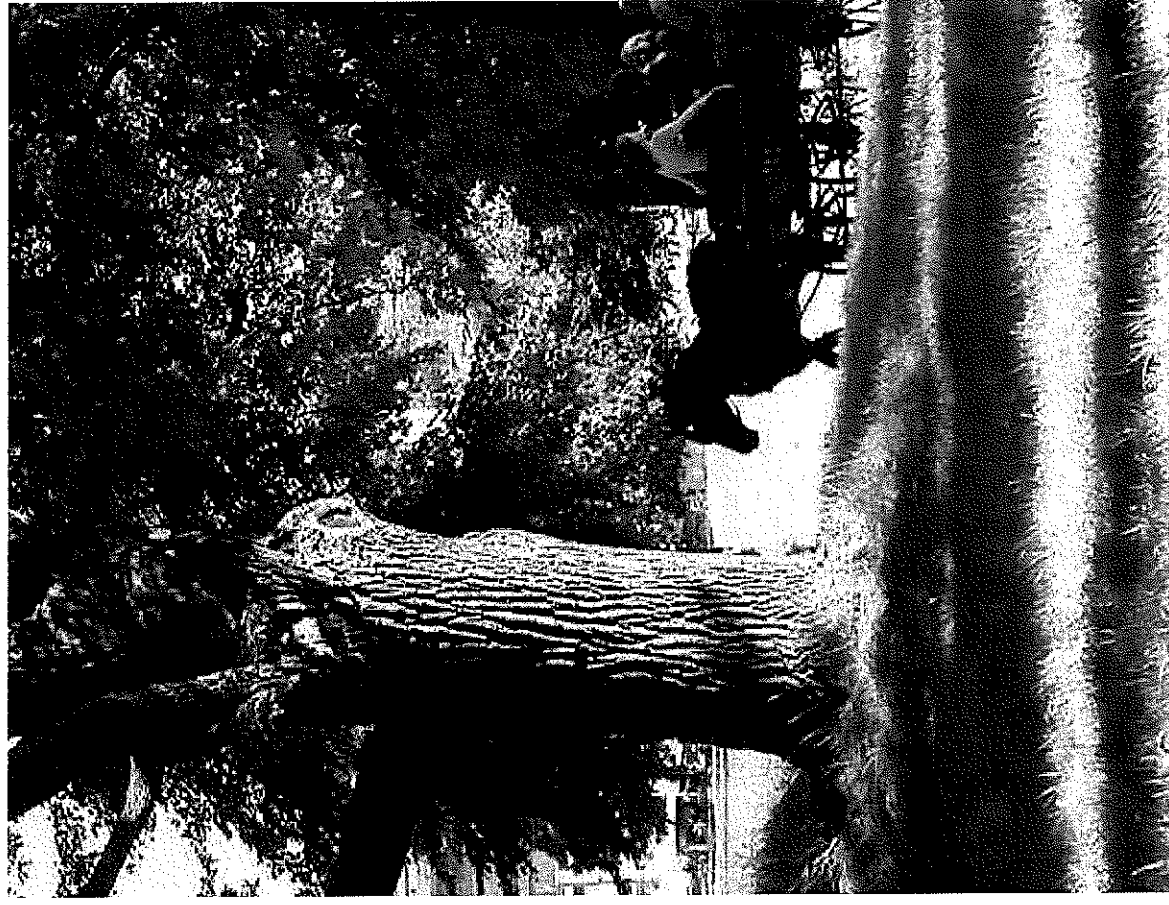
### Rekreation och nyttjande

- Delområdet ska bestå som ett unikt rekreationslandskap baserat på landskapets natur- och kulturvärden. Områdets rekreativvärden ska utvecklas så att den biologiska mångfalden och de kulturhistoriska värdena bibehålls.
- Tillgängligheten till och inom området ska vara god med promenadstråk, cykelvägar och ridstigar. Det bör om möjligt finnas goda förbindelser mellan Södra Djurgården och Museiparken på andra sidan Djurgårdsbrunnsviken.
- Området ska erbjuda öppna ytor för picknick och lek, lugnare områden för avkoppling och lättillgängliga stränder med utblickar.
- Södra Djurgården ska erbjuda vistelser i lugna och tysta områden.
- Områdets rofylldhet ska värnas framför stora publika evenemang. Motionsloppen ska bestå.
- Möjligheterna till natur- och kulturpedagogik ska tas tillvara.
- Områdets ska i första hand betjänas av kollektivtrafik, både på vatten och på land. Nya verksamheter som är trafikalstrande bör undvikas.
- Det ska eftersträvas att bussupställningsplatser och parkeringsytor i första hand lokaliseras utanför Djurgårdsön.

- Betydelsebärande former i gestaltningen av parker och omgivande landskap ska vara tydliga. Undantagsvis kan ett återskapande ske.
- Prins Eugens Waldemarsudde ska vara en sammanhållen helhetsmiljö där byggnader, park, trädgård med växthus tillsammans berättar om Prins Eugen – målar- och blomsterprinsen.
- Frisens park ska ge uttryck för den klassiska landskapsparken med grova ekar och höjder med utsikter. Parken ska hävdas så att spåren från det sena 1700-talets romantiska landskapsarkitektur är väl synliga. Viktiga inslag är fristående ekar och andra grova ädellövträd, hävdade ängspartier och ett nät av promenadstigar med utsiktspunkter.
- Samtliga bebyggelsemiljöer i området har höga kulturhistoriska värden. Med parker, trädgårdar och värdefull vegetation ska de bevaras och vårdas så att deras karaktärer och kvaliteter består.
- Ny- och tillbyggnader samt tillfälliga anläggningar och byggnader ska vara placerade och gestaltade med omsorg utifrån områdets värden. Möjligheten att förtäta eller utvidga befintliga bebyggelsemiljöer inom delområdet är starkt begränsad.
- De månghundraåriga ekbackarna och solitära ekarna ska tillsammans med lindar och andra ädellövträd vara karaktäristiska inslag i landskapet. Ädellövmiljöerna ska vara väl hävdade. För att trygga återväxten av framför allt av ek ska det finnas träd i olika åldrar: grova träd, yngre s.k. efterträdare och unga träd. Yngre ekar ska kunna utvecklas till vildkroniga ekar. Ädellövbeståndet ska vara så stort att livsmiljöer som är knutna till dessa träd kan upprätthållas och stärkas och så att djur och växter kan sprida sig mellan Södra Djurgården och andra områden med.
- Höjdområdena vid Stor Jaktten och Gröndal/Tullbacken ska utgöras av barrblandskog.
- Isbladskärret ska vara en viktig sjö/kärrmiljö för fågellivet och ha en optimal vattenregim. Den ska vara lättillgänglig för allmänheten med utsiktsplatser för fågelskådning.

### HISTORISKA HÄLLPUNKTER

- Ett gravfält vid Djurgårdsbrunnsviken visar att det redan på yngre järnålder fanns bofasta människor i området.
- Under medeltiden tillhörde marken först Klara kloster, sedan kom den i kronans ägo. Djurgårdsön nyttjades för bete och till viss del ängsbruk.
- På Djurgårdsöns sydöstra spets uppförde Gustav Vasa på 1500-talet ett blockhus, det vill säga en sorts försvarsanläggning som skulle skydda inloppet till Stockholm.
- Vid Blockhusudden inrättades år 1622 en landtull för sjöfarande med varor till staden. Blockhusudden var Stockholms största landtull. Ursprungligen fanns ett tullhus av trä som 1729 ersattes av det Stora Sjötullshuset. År 1810 avskaffades landtullen men en viss bevakning fortsatte in till 1880-talet. För att kontrollera trafiken på den nyöppnade Djurgårdsbrunnsviken byggdes 1834 Lilla Sjötullen.
- På 1680-talet blev Djurgårdsön en del av den kungliga jaktparken. Området närmast stränderna samt Blockhusudden lämnades utanför jaktparksstängslet.
- Under 1800-talets första decennier omvandlade Karl XIV Johan området till en fanörspark och lustslottet Rosendal uppfördes. Stora naturområden förvandlades till parklandskap. Rosendal var ursprungligen ett boställe för en av Djurgårdens många djurvakter. Mot norr fanns en stor terrass med fri utsikt över Djurgårdsbrunnsviken och exercisfältet på Ladugårdsgärdet. För att kungen lätt skulle kunna nå militärovningsarna lades en pontonbro ut över Djurgårdsbrunnsviken.
- Mellan 1861-1911 uppläts delar av Rosendals mark till Svenska trädgårdsföreningen. Det kungliga sommarstället levde kvar, jämsides med trädgårdsverksamheten. 1911 övertogs anläggningarna av Kungliga Djurgårdens Förvaltning. Samtidigt besöt den kungliga familjen att Rosendal skulle bli ett person- och stihistoriskt museum över Karl XIV Johan och den svenska empiristilen.
- Genom kungliga upplätelser till prominenta personer utvecklades Saltsjöstranden under 1700- och 1800-talen till en exklusiv boendemiljö.
- Under 1700- och 1800-talen präglades Waldemarsudde av verksamheter som båtvärv, oljeslageri och sågverk. 1899 in köptes egendomen av Prins Eugen. Förutom Gamla huset, bestod bebyggelsen i området av små stugor med trädgårdstäppor. 1905 stod Slottet klart som prinsens permanenta bostad. Prins Eugen testamenterade Waldemarsudde med konstsamling till staten. År 1948 slog museet upp sina portar för allmänheten.
- I början av 1900-talet upplät Oscar II en tomt på Blockhusudden till den konstintresserade bankmannen Ernest Thiel. Staten löste in Villa Thiel 1924 som då öppnades för allmänheten.



◀ Hästskjuts vid Waldemarsudde. Foto: Lars Nyberg





#### UPPLYSNINGAR

##### Särskilda bestämmelser 2012

- Utöver bestämmelsen om nationalstadspark i 4 kap. 7 § miljöbalken är hela området är riksintresse för kulturmiljövården enligt 3 kap. 6 § miljöbalken.
- Inom Stockholms respektive Solna stads delar av Kungliga nationalstadsparken gäller interimistiskt naturreservat med tillståndspflicht för trädfällning.
- Strandskydd enligt miljöbalken gäller vid Salsjön och vid Djurgårdsbrunnskanalen för strandområden upp till 300 meter från strandlinjen och för vattenområden 100 meter.
- Rosendals slottsanläggning, Prins Eugens Waldemarsudde, Lusthuset på Nedre Manilla, Thielska Galleriet, Stora Sjötullen och sommarsalongen Johannisberg på Blockhusudden är skyddade enligt förordningen (1988:1229) om statliga byggnadsminnen m.m.
- Byggnadsminne enligt 3 kap. kulturminneslagen: Sirishof.
- Fornlämningar: Raå 8:1 gravfält. För området gäller områdesbestämmelser för Norra och Södra Djurgården (Ob 87032)

##### Styr- och maldokument

Framtidens nationalstadspark.  
 Handlingsprogram. Länsstyrelsen i Stockholms län rapport 2006:11.  
 Förslag till vård och åtgärdsplan för Rosendal. KDF  
 Prins Eugens Waldemarsudde Vårdprogram, SFV  
 Skötselplan Nationalstadsparken, Kungliga  
 Djurgårdens Förvaltning, förf. Lars-Gunnar  
 Brävander och Roif Jacobson, remissutgåva 2006.  
 Utkast till vårdprogram för Thielska galleriet, SFV  
 Översiktsplan för Nationalstadsparken,  
 Stockholmsdelen, Stockholms stad 2009.

##### Markägare, förvaltare och större intressenter

Kungliga Djurgårdens förvaltning  
 Statens fastighetsverk  
 Stockholms stad



# Västra Djurgårdsön

Se även delområde Sjögården

## OMRÅDET I DAG

Området utgörs av Djurgårdsöns västra del. Djurgårdsstranden ingår även i delområde Sjögården, där aspekterna med koppling till områdets maritima miljöer i första hand behandlas. I en del sammanhang kallas det också Evenemangsparken. Det betecknas här Västra Djurgårdsön, eftersom nöjen och evenemang inte präglar hela delområdet. Med många museer och nöjesetablissemang är Västra Djurgårdsön ett av Stockholms allra viktigaste besöksmål och har även många besökare sett ur ett internationellt perspektiv.

## Flanörlandskap med villor

Skansenberget, Djurgårdsöns högsta punkt upptar en stor del av området. Närheten till vatten är också ett kännetecken. Djurgårdsbron är en viktig entré till Nationalstadsparken. På ena sidan bron ligger stenstaden med tät kvartersbebyggelse och en bebyggelsefront med upp till sju våningar höga hus. På andra sida möter Djurgården med ett flanörlandskap i bjärt kontrast till den intensiva stadsmiljön. Gatorna är alléplanerade och omges av parker och man har gott om utblickar över vattnet. Bebyggelsen varierad men ett typiskt inslag är stora påkostade villor från 1800-talets senare del. Från bron utgår tre huvudstråk, var och en med sin speciella karaktär och historia.

## Nöjesetablissemang med rötter i 1800-talet

Mot söder leder Djurgårdsvägen, områdets bärande kommunikationsstråk, med en karaktäristisk lindallé. Med många anrika restauranger och museibyggnader efter vägen är områdets historia som rekreations- och utflykts-

område tydlig. Lijevalchs konsthall är en upptakt till nöjesetablissemangens hjärta kring Djurgårdsslätten, där också Skansens huvudentré ligger. Inom Skansen finns olika nordiska djurarter och över hundra museala byggnader med trädgårdar. Som helhet är Skansen en grön miljö med många träd och inslag av naturmark. De branta sluttningarna avgränsar Skansen från det övriga delområdet. Vid bergets fot ligger byggnader som under lång tid gett plats åt restauranger och nöjeslokaler. Husen är ofta skilda från gatan genom stödmurar och trädplanterade parktyper. Karaktären av evenemangsområde upphör bortanför Djurgårdsslätten, där ett mer utpräglat parklandskap möter.

### Variationsrika strandpromenader

Allmänna gränd är porten till Djurgården för besökare som kommer med färja. Här ligger också Gröna Lunds entré. Under turistsäsongen har stråket mellan Allmänna gränd och Skansen ett myllrande folkliv. Söder om Djurgårdsvägen ligger Djurgårdstaden med småskaliga bostadshus från 1700- och 1800-talen. Bebyggelsemönstret är tätt med stadslika gaturum. Ned mot vattnet finns också flerbostadshus från 1920- och 1930-talen.

Öster om Djurgårdsbron, längs Djurgårdsbrunnsviken, går en vacker och populär strandpromenad i ett ordnat parklandskap med många äldre träd och inslag av naturmarker. Stråket följer Skansens bergets sluttningar. Här återfinns miljöer med grova ädelövträd. Kring bergets östra sida, fram mot Djurgårdsslätten, är landskapet än mer naturpräglat. Runt Skansens bergets sydöstra fot ligger en handfull stora selekskiftesvillor.

Väster om Djurgårdsbron leder ett gångstråk mot områdets mer maritima präglade delar. Vid Galärparken som anlades på 1970-talet på det tidigare varvsområdet, ligger kända besöksmål som Nordiska museet, Vasamuseet och Junibacken. Utefter stranden följer sedan Galärvarvsområdet med spår av örlogsbasens långa verksamhet i området (*se delområdet Sjögården*). Galärvarvs-muren, som omslöt det militära området, avskiljer de maritima delarna från Djurgårdsvägens omgivning.

I delområdets sydöstra hörn återfinns Alberget som är en speciell villamiljö med stora fristående trähus från 1700-och 1800-talen, ofta i en lätt empire-

stil. Många hus var ursprungligen sommarvillor, de ligger på parkliknande tomter med staket, uthus och lusthus.

Som helhet andas området värdighet; det är en miljö med lång tradition med höga ambitioner när gäller utformningen av både landskap och byggnader. På några ställen har det dock tillkommit till- och utbyggnader som i kvalitét inte motsvarar områdets karaktär i övrigt. Med många besöksmål finns en efterfrågan på parkeringsplatser, som måste hanteras för att ytterligare ytor inte ska hårdgöras. I de västra delarna finns också en risk att grönytor naggas i kanten även för andra ändamål.

## VÄRDEN SOM BÖR TAS TILLVARA OCH UTVECKLAS

### Landskap och bebyggelse

- Kontinuiteten som Stockholmarnas nöjes- och rekreationsområde.
  - Flanörlandskapet i områdets norra och östra delar har promenadvägar längs vattnet, grönskande gaturum, parker och en rikedom av träd.
  - Inslagen av äldre träd och naturmarker bidrar till områdets historiska karaktär och tidsdjup. De ger livsmiljöer för fåglar och andra djur och är viktiga för olika arters möjlighet att sprida sig mellan Djurgårdens större friområden. Skansens bergets sluttningar, särskilt mot norr och öster, har en vildare karaktär med värdefull naturmark och vegetation som närmast ansluter till det större och samlade natur- och parkområdet på Djurgårdsöns östra del.
  - I området finns många byggnader som avspeglar områdets långa tradition som nöjesområde och som fortfarande används för ändamålet.
- Spår av Flottans verksamhet och örlogsvarvet är synlig i miljöer som Galärvarvet med kyrkogård och mur, varvsfolkets bostäder i Djurgårdstaden och genom båtar, museifartyg och anläggningar med maritim anknytning.

### DEL III. 15 DELOMRÅDEN – NULÄGE OCH FRAMTIDA INRIKTNING

- **Det sena 1800-talets intresse och vurm för de inhemska rötterna**  
→ kulturhistoria, natur och djurliv – uttrycks genom världens äldsta friluftsmuseum Skansen, Nordiska museet och Biologiska museet.
- **Sekelskiftets (1900) arkitekturströmningar**
  - Inom området finns många påkostade privatvillor som är ritade av sin tids främsta arkitekter.
  - Museer och andra offentliga byggnader från tiden, inklusive fyra byggnader för den Allmänna konst- och industriutställningen som ägde rum här 1897 ger goda exempel på tidstypisk arkitektur.
- **Den tidiga sommarnjöskulturen från 1700- och 1800-talen** återfinns i Albergets välbevarade bebyggelsemiljö med stora fristående trähus på parkliknande tomter mellan det forna stängslet och Saltsjöstranden.
- **1960- och 70-talets parkarkitektur**
  - Lusthusportens park tillkom på 1960-talet.
  - Galärparkens öppna parkrum anlades på 1970-talet.
  - På 1970-talet anlades också strandträket förbi Vasamuseet mot Liljevalchs med tillhörande trädgårdsanläggningar samt parkteaterscenen "Under eken" vid slupskjulen.

### Rekreation och nyttjande

- **Mångfalden av sevärdheter, besöksmål, rekreativsmöjligheter och natur** kännetecknar Västra Djurgårdsön. Området erbjuder en unik möjlighet att inom ett begränsat område kombinera olika typer av upplevelser – från besök på Gröna Lund till filka och fågelskådning. Kombinationen av lockande attraktioner, kultur, boställen och ett tiltalande landskap mitt i en storstad har få motsvarigheter.
- **Promenadstråken längs vattnet** erbjuder till stor del en vilsam miljö med vackra utblickar och närhet till fågellivet.

- **Parkytorna med många äldre träd** är en tillgång för utflykt och picknick och viktiga som lugnare replikpunkter.
- **Möjligheten att ta sig till området med kollektiv båttrafik** är en tillgång.

### MÅLBILD

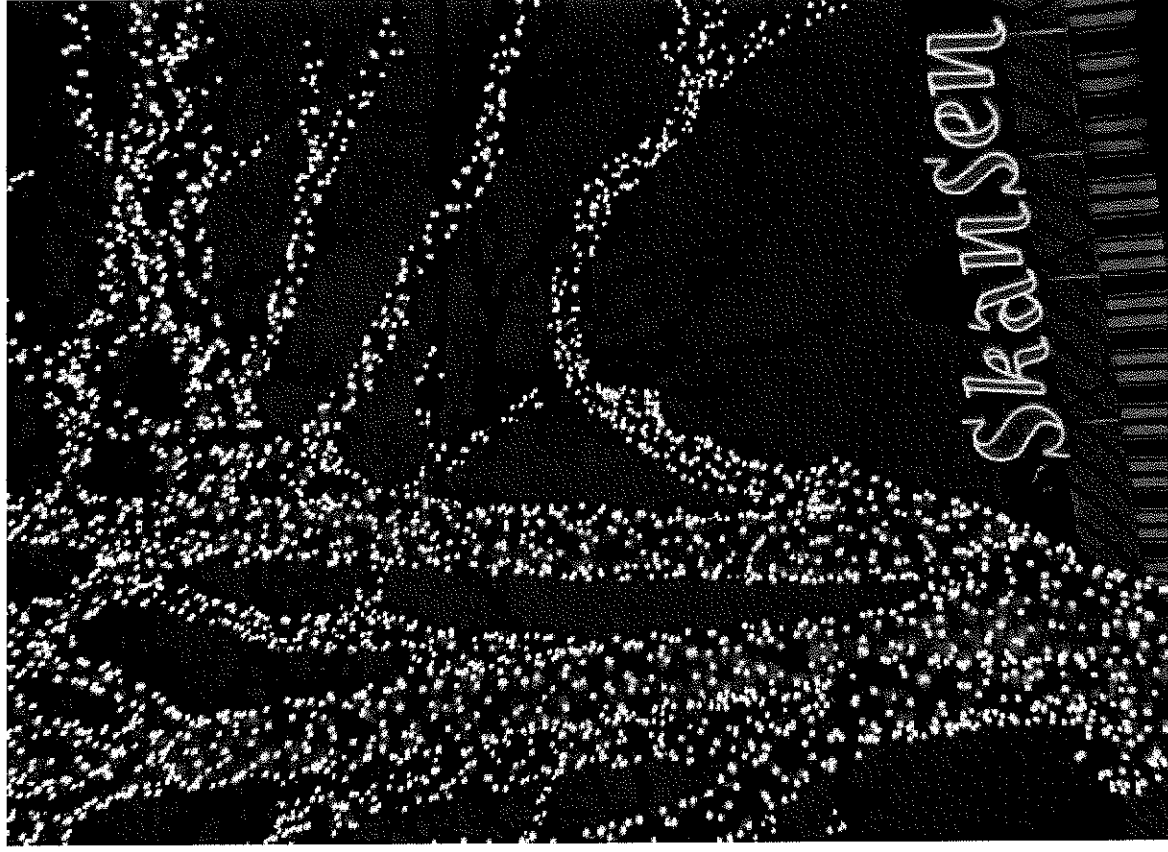
#### Landskap och bebyggelse

- Området ska vara ett historiskt präglad, väl hävdad och glesare bebyggt parklandskap i kontrast till stenstaden. Gröna gaturum, naturmark samt parker med solitärträd och trädgrupper ska vara återkommande inslag i hela området. Olika tiders parkideal ska tas tillvara.
- Området ska vara en flanörspark med inslag av museer och andra attraktioner, restauranger och bostadshus och med mellanliggande parktyper som replikpunkter.
- Det offentliga rummet ska ha en kvalitet och värdighet som motsvarar områdets natur- och kulturvärden och attraktivitet i övrigt.
- Den kulturhistoriskt värdefulla bebyggelsen ska bevaras och vårdas så att dess karaktär och kvaliteter består.
- Områdets historia som plats för maritima verksamheter ska vara väl synlig. Byggnader och anläggningar med anknytning till örlogsvarvet och annan varvsverksamhet (kajer, kranar, dockor, pålar och dykdalber) ska värnas som en del av områdets identitet. Utbyggnader i vattnet bör undvikas.
- Grova ekar, lindar och andra ädellövträd ska vara väsentliga inslag i landskapet och erbjuda livsmiljöer för djur och växter. Området ska ha god tillgång på ekar och andra ädellövträd av varierande ålder för att trygga återväxten, i synnerhet av ek. Den månghundraåriga kontinuiteten av fristående solbelysta träd, främst ekar, ska bestå.
- Promenadstråket efter Djurgårdsbrunnsviken och längs Skansenbergets östra sida ska vara ett lugnt park- och naturområde. Skansenbergets sidor ska präglas av naturmark med inslag av grova ädellövträd.

- För att bibehålla områdets attraktivitet behöver verksamheter och anläggningar kunna vidareutvecklas och förnyas. Området bedöms tåla viss komplettering och förändring. Även relativt små kompletteringar bör föregås av detaljplaneläggning. Ny bebyggelse ska lokaliseras och utformas med respekt för den aktuella platsens grundläggande karaktär och kulturhistoriska värden.
- Ny- och tillbyggnader samt tillfälliga anläggningar och byggnader ska vara placerade och gestaltade med omsorg utifrån områdets grundläggande karaktär och värden. Ny bebyggelse kan endast tillkomma i begränsad omfattning.

### Rekreation och nyttjande

- Området ska bestå som ett av Stockholms viktigaste besöks- och turistmål. Det ska vidareutvecklas med utgångspunkt från traditionen som nöjesområde, den unika miljön blandningen av kulturhistoriskt värdefull bebyggelse, parker, äldre träd, vatten och ett rikt djurliv.
- Nöjen och evenemang ska prioriteras före ny bostadsbebyggelse.
- Området ska erbjuda tilltalande promenadstråk i historiska miljöer, vackra omgivningar med parker och träd samt vatten.
- Det ska finnas en tydlig entréfunktion vid Djurgårdsbron.
- Stränderna ska så långt möjligt vara lättillgängliga för allmänheten.
- Goda förbindelser mellan Djurgårdsön och Museiparken norr om Djurgårdsbrunnsviken bör eftersträvas.
- Området ska så långt möjligt erbjuda tilläggsplatser för kulturhistoriskt värdefulla fartyg och båtar.
- Områdets ska i första hand betjänas av kollektivtrafik, både på vatten och på land.
- Det ska eftersträvas att bussupställningsplatser och parkeringsytor i första hand lokaliseras utanför Djurgårdsön.



▲ Julbelysning utanför Skansens entré. Foto: Christina Fagergren.



DEL III. 15 DELOMRÅDEN – NULÄGE OCH FRAMTIDA INRIKTNING



▲ Vasamuseet. Foto: Lars Nyberg.

### HISTORISKA HÄLLPUNKTER

- På västra Djurgårdsön finns inga spår av förhistorisk bosatt befolkning. Under medeltid var området som betesmark till de byar som låg kring Djurgårdsbrunnsviken. Vid 1400-talets mitt kom marken i kronans ägo.
- Epoken med kungliga hägnader för djur inleddes i slutet av 1500-talet. Lejonslättens äldsta kända anläggning är Hissarebanan, där man höll vilda djur som skulle bli villebörd vid de kungliga jakterna, som älgar, hjortar och renar. Vid särskilda tillfällen anordnade djurhetsningar mellan tex. lejon och björnar.
- På 1680-talet blev områdets östra del med Skansenberget en del av den kungliga jaktparken. Strandområdena i väster och Beckholmen låg utanför jaktparkstängslet och kom i stället att domineras av sjöfart och varvsverksamhet (se även delområde Sjögården). Sambanden med flottans fäste på Skeppsholmen var starka. Vid Galärvarvet uppläts plats för vinterförvaring av galärflottans båtar.
- Vid Alberget avstyckades mellan 1750-1770 åtta tomter för folk med anknytning till den maritima verksamheten. Mot slutet av 1700-talet övertogs många av tomterna av borgerliga familjer som uppförde sommarhjätor.
- När jaktparkstängslet revs på 1820-talet utvecklades områdena vid Lejonslättan och Hasselbacken till centrum för stadens nöjesliv. Här fanns caféer, värdsalus, varietélokaler, musik- och danssalonger.
- År 1850 öppnade det första tivolt på platsen för Skansens huvudentré. År 1883 invigdes Gröna Lund och år 1891 stod Cirkus färdigt. Precis som i dag kunde man ta båten från Skeppsbron i Gamla Stan till Allmänna Gränd på Djurgården, på den tiden förd av starka roddargummor.
- År 1888 togs det första spadtaget till Nordiska museet. Initiativtagare var Artur Hazelius. Invigningen skedde 1907.
- År 1891 grundade Hazelius Skansen – världens äldsta friluftsmuseum. Syftet var att visa hur människor bott och verkat i Sverige under olika tider.
- In till Skansen invigdes 1893 Biologiska museet. Museets grundare var Gustaf Kottroff, konservator, jägare och amatörzoolog.
- I samband med Världsutställningen år 1897 omgestaltades Lejonslättan genom utfyllnader i Djurgårdsbrunnsviken och hundratals träd togs bort. Nuvarande Djurgårdsbron anlades. Från utställningen finns fyra paviljonger kvar: Gustaf Wickman ritade både Skånska gruvan och nuvarande restaurang Ulla Wrinblad (paviljong för Reinholds ångpigen och conditor). Väster om Biologiska museet ligger Jägarhyddan, uppförd efter ritningar av Fredrik Liljekvist samt Diamantbrunnen.

### UPPLYSNINGAR

#### Särskilda bestämmelser 2012

- Utöver bestämmelsen om nationalstadspark i 4 kap. 7 § miljöbalken är hela området är riksintresse för kulturmiljövården enligt 3 kap. 6 § miljöbalken.
- Strandskydd enligt miljöbalken gäller för strand- och vattenområden inom 100 meter från strand väster om Djurgårdsbron fram till och med Washårnen.
- Inom Stockholms respektive Södra stads delar av Kungliga nationalstadsparken gäller interntistiskt naturreservat med tillståndsplikt för trädfällning.
- Byggnadsminnen enligt förordning (1988:1229) om statliga byggnadsminnen m.m.: Blå porten, Vasaskeppets torrdoca, Galärskjulen med Galärvarvsmyren, portar och vaktbyggnad; Dyktankshuset; Båthall 1 och li; kranen mellan Galärskjulen och Båthallarna; Belmanshuset, Läga längan och Mjöbårgården på Lilla Allmänna gränd.
- Byggnadsminnen enligt kulturminneslagen: Nordiska museet, Villa Lusthusporten, Cirkus och bostadshuset på Falkenbergsgatan 5.
- Kyrkligt kulturminne enligt kulturminneslagen: Djurgårdskyrkan.
- Huvuddelen av området är inte detaljplanlagt. Detaljplan gäller för mindre områden som Djurgårdsstaden och Liljevalchs. För övriga delar gäller områdesbestämmelser för Norra och Södra Djurgården (Ob 87032).

#### Styr- och måldokument

- Framtidens nationalstadspark. Handlingsprogram. Länsstyrelsen i Stockholms län rapport 2006:11.
- Skötselplan Nationalstadsparken, Kungliga Djurgårdens Förvaltning, förf. Lars-Gunnar Bråvander och Rolf Jacobson, remissutgåva 2006.
- Vårdrprogram för trädgården vid Lusthusporten, SFV
- Översiktsplan för Nationalstadsparken, Stockholmsdelen, Stockholms stad
- **Markägare, förvaltare och större intressenter**  
Kungliga Djurgårdens Förvaltning  
Statens fastighetsverk  
Stockholms stad



# Sjögården

Se även delområde Västra Djurgårdsön.

## OMRÅDET I DAG

Delområdet består av Skeppsholmen, Kastellholmen, Beckholmen samt Djurgårdsöns västra strand. Djurgårdsstranden ingår även i delområde Västra Djurgårdsön, där aspekterna med koppling till besöksmål och nöjesliv i första hand behandlas. Inom området ligger många av Stockholms mest kända museer och Gröna Lund. Sjögården är ett inofficiellt namn som ändå valts för att beteckna det område som binds samman av vattnet, sin maritima historia och de levande maritima verksamheterna.

Med centrum i Skeppsholmen och Kastellholmen är Sjögården ett samlat landskap, där tiden som örlogsbas satt tydliga spår. Merparten av bebyggelsen tillkom under 1700- och 1800-talen, vilket ger en stark historisk atmosfär. På 1950-talet började den militära verksamheten att svecklas. Slutpunkten kom 1969 när Stockholms örlogsvarv flyttade till Muskö. I dag präglas området av musei-, kultur- och utbildningsverksamhet och här finns flera av Stockholms mest kända besöksmål som Vasamuseet och Gröna Lund.

## Ett maritimt landskap

Vid en resa genom Stockholms inlopp möter Sjögårdsområdet med en tydlig identitet. Beckholmens varvsverksamhet med dockor, kranar och båtar följs av Kastellholmens berg med Kastellet på krönet och Skeppsholmens ljusa bebyggelse i ett parklandskap. De högre belägna byggnaderna Kastellet, Skeppsholmskyrkan och Amiralitetshuset är välkända landmärken, liksom fullriggaren af Chapman som fungerar som vandrårhem.

### Skeppsholmen och Kastellholmen

På Skeppsholmens östra strand (Östra Brobänken) ligger äldre fartyg på rad, i vattnet står dykdalber och på land styckekranen med sin speciella silhuett. Här låg tidigare den ena delen av Stockholms örlogsvarv, den andra delen var Galärvarvet på Djurgårdssidan. Fortfarande bedrivs båtbyggande och maritimt anknutet hantverk på Östra Brobänken. Varvets verksamhetsbyggnader från 1700- och 1800-talen är väl synliga från vattnet med sina gulputsade fasader. På höjden bakom ligger Moderna museets byggnad från 1998 samt Tyghuset, som i dag ger plats åt Östasiatiska museet. Stora delar av holmarna upptas av trädgårdar och parker, som 1700-talsparken vid Långa raden, det sena 1800-talets promenadparker längs kajerna och parkstråket mitt på Skeppsholmen, omgivet av byggnader som en gång var örlogsstationens administrationsbyggnader och bostadshus. På Kastellholmen möter en lantligare miljö, med viss publik verksamhet kring Briggen Tre Kronor och Kolskjulen.

### Galärvarvet med museer

På Djurgårdssidan är bebyggelsen mer varierad, till både ålder, utformning och skala. Många av byggnaderna har från början varit en del av varvsverksamheten. Längs stranden ligger flera välkända besöksmål: I norr – på Galärvarvet – ligger Nordiska museet och Vasamuseet, med skeppet i varvets stora docka. Tillsammans med Junibacken i f.d. minsveparhallen omger de Galärparken, som anlades omkring 1970. Här finns också de två återstående Galärskjulen från 1700-talets mitt samt Dyktankhuset och Båthallarna från 1940-talet. Utanför Galärvarvet ligger Museipiren med Sjöhistoriska museets fartyg samt Wasaholmen, Stockholms största gästhamn. Galärvarvet avslutas med båthallarna som bl.a. används för utställning av Sjöhistoriska museets båtsamling. Hela varvet är avgränsat av Galärvarvsuren. Till Galärvarvsområdet hör även Galärkyrkogården från 1740-talet med vaktbyggnad och kapell.

Söderut följer en miljö som har viss utkantskaraktär med spårvarnshallarna och ett ariverat kvarter men här finns också äldre flerbostadshus, Aquaria

Vattenmuseum och Liljevalchs konsthall. Efter Allmänna gränd med färjeläge följer Gröna Lunds nöjesfält; flera åkattraktioner bildar en del av stadens silhuett.

### Djurgårdstaden och Beckholmen

Öster om Gröna Lund ligger Djurgårdstaden, en samlad stadsmiljö som med småskalig bostadsbebyggelse från 1700- och 1800-talen. Djurgårdstaden byggdes för hantverkare som arbetade på ett varv som anlades 1735 på det område som Gröna Lunds har i dag. På gårdarna finns uthus och mot gatan avgränsas kvarteren med plank. Ned mot vattnet ligger några högre flerbostadshus från 1920- och 30-talen. Närmast stranden bildar Nya Djurgårdsväret kontrast till bostadsbebyggelsen. Varvsområdet håller på att rustas upp för att utvecklas till ett centrum för träbåtar och andra mindre kulturfartyg. Intill ligger Alberget med stora fristående trähus från 1700- och 1800-talen samt Stockholms lotsstation Rosenvik.

Mellan Nya Djurgårdsväret och Alberget leder en träbro över till Beckholmen, som kännetecknas av att varvsverksamhet fortfarande pågår. Här finns torrdockor och utsprängda ytor för upplag och olika verkstäder. Beckholmens varvsverksamhet är en förutsättning för sjöfarten i regionen. På höjden ligger äldre bostadshus med trädgårdar. Beckholmens mark är starkt förorenad av den långvariga industriella verksamheten på platsen. En omfattande marksanering genomförs under 2011.

### Tillgång för besöksnäringen

Delområdets centrala och attraktiva läge är en tillgång när det gäller utveckling av besöksnäringen. Det innebär också att det finns intresse för ett ökat markutnyttjande med ny bebyggelse, tillbyggnader av befintlig bebyggelse, parkeringsytor m.m. Den speciella maritima karaktären kan då riskera att försvagas.

## VÄRDEN SOM BÖR TAS TILLVARA OCH UTVECKLAS

### Landskap och bebyggelse

- Ett landskap präglat av örlogsbasen, maritim verksamhet och skärgård,
  - De fria vattentyterna är viktiga och sammanbinder områdets olika delar.
  - Topografin är till stora delar oförändrad med rester av naturmark, vilket ger en bild av Stockholms grundtopografi och en upplevelse av att skärgården når ända in i huvudstadens centrum.
  - Den välbevarade kulturmiljön består av äldre byggnader som ligger i en miljö med parker, grönytor och kajer.
  - De kulturhistoriskt värdefulla båtarna som ligger förtöjda utefter Östra Brobänken och museifartygen vid Museipiren stärker den maritima karaktären.
  - Bebyggelsefronterna mot vattnet är en viktig del i Stockholms stadsbild.
  - Området har många levande verksamheter med maritim anknytning.
  - Områdets flora har ofta ett samband med de maritima verksamheter som funnit i området. På öarna finns kulturspridda växter som kommit hit genom att frön från andra länder har följt med båtarnas last. På Beckholmen finns den mycket sällsynta knippnejlikan.

### • Örlogsbasens miljö och anläggningar

- Den samlade bebyggelsemiljön i området speglar en funktionell helhet och lång kontinuitet med både verksamhetsområden, bostäder och kyrkogård.
- Galärvarvsmuren och Slutningsmuren på Skeppsholmen (bildad av en mur tillsammans med husens långfasader) byggdes för att stänga ute obehöriga och avgränsade in i vår tid de tidigare varvsområdena.

- Inom området finns bevarade anläggningar som kajer, pirar, torrdockor, kranar, pålar, och dykdalber.
- Byggnader och anläggningar bär namn som vittnar om den militära verksamheten, t.ex. Galärvarvet, Brobänken, Slupskjulsplan och Torpedverkstaden.
- Bebyggelsen domineras av kulturhistoriskt värdefulla byggnader som uppfördes mellan 1650-1950 med tyngdpunkt på 1700- och 1800-talen. Byggnaderna är av hög arkitektonisk kvalitet och var ofta konstruktivt innovativa. De ritades av sin tids mest framstående arkitekter som Nicodemus Tessin d.y. och Fredrik Blom. Många hus är betydelsefulla inslag i Stockholms stadsbild: Amiralitetshuset, Skeppsholmskyrkan, Kastellet och Galärskjulen.
- **Industri- och varvsmiljöer**
  - Beckholmen är med sin långvariga och pågående varvsverksamhet en unik miljö i Stockholms inre delar. Torrdockorna, pumpverk, förrådsbyggnader, boställen m.m. berättar om Beckholmens historia som varvsområde.
  - Nya Djurgårdsvarvet planeras att åter bli ett område med maritim verksamhet efter några decenniers tömrosasömn.
  - Djurgårdsstadens trähusbebyggelse är Stockholms äldsta samlade stadsbebyggelse om man undantar Gamla stan.
  - Stockholms lotsstation med båtar är en levande maritim verksamhet.

### Rekreation och nyttjande

- **Sjögården är en oas i staden** med begränsad trafik, närhet till vatten och promenader i parkstråk.
- **Promenadstråken längs vattnet** ger vackra utblickar, där Stockholms karaktäristiska läge vid vattnet kan upplevas.
- De kulturhistoriskt värdefulla båtarna och fartygen stärker upplevelsevärdena.



- **De många museerna** ger området ett rikt kulturutbud och bidrar till att det är ett attraktivt besöksmål.
- **Möjligheten att förena museibesök med promenader** i en intressant, historisk miljö ger utrymme för olika typer av variation.
- **Möjligheten att ta sig till området med kollektiv båttrafik** är en tillgång.
- **Gästhamnen** ger möjlighet att förtöja i en historisk miljö mitt i Stockholms holm, vilket är av stort värde för fritidsbåtsägarna. Det stärker områdets karaktär med levande maritim verksamhet.

## MÅLBILD

### Landskap och bebyggelse

- Sjögården ska uppfattas som ett samlat maritimt landskap med stark historisk atmosfär; präglad av verksamheten vid Stockholms örlogsbas. Djurgårdsstrandens bostadshus, museer och andra besöksmål är levande verksamheter som också är viktiga delar i områdets karaktär. (Se vidare delområde Västra Djurgårdsön).
- Det ska vara möjligt att uppfatta de olika delarnas särart och historia: Skeppsholmen, Kastellholmen, Galärvarvet, Djurgårdsstaden, Beckholmen och Nya Djurgårdsvarvet. En adekvat skyltning ska bidra till att levandegöra det historiska arvet.
- De kvarvarande delarna av den ursprungliga skärgårdsnaturen med branta klippor ska även fortsättningsvis vara en del av öarnas kännetecken, särskilt när det gäller Skeppsholmen och Kastellholmen. På öarna ska den historiskt betingade oplanerade och självsådda vegetationen ska finnas kvar och ovanliga arter värnas.
- Bebyggelsestrukturen ska kännetecknas av byggnader i ett parklandskap, undantaget främst örlogsvarets f.d. område på Skeppsholmen, Djurgårdsstaden samt bebyggelsen på ömse sidor om Allmänna Gränd och Falkenbergsgatan.

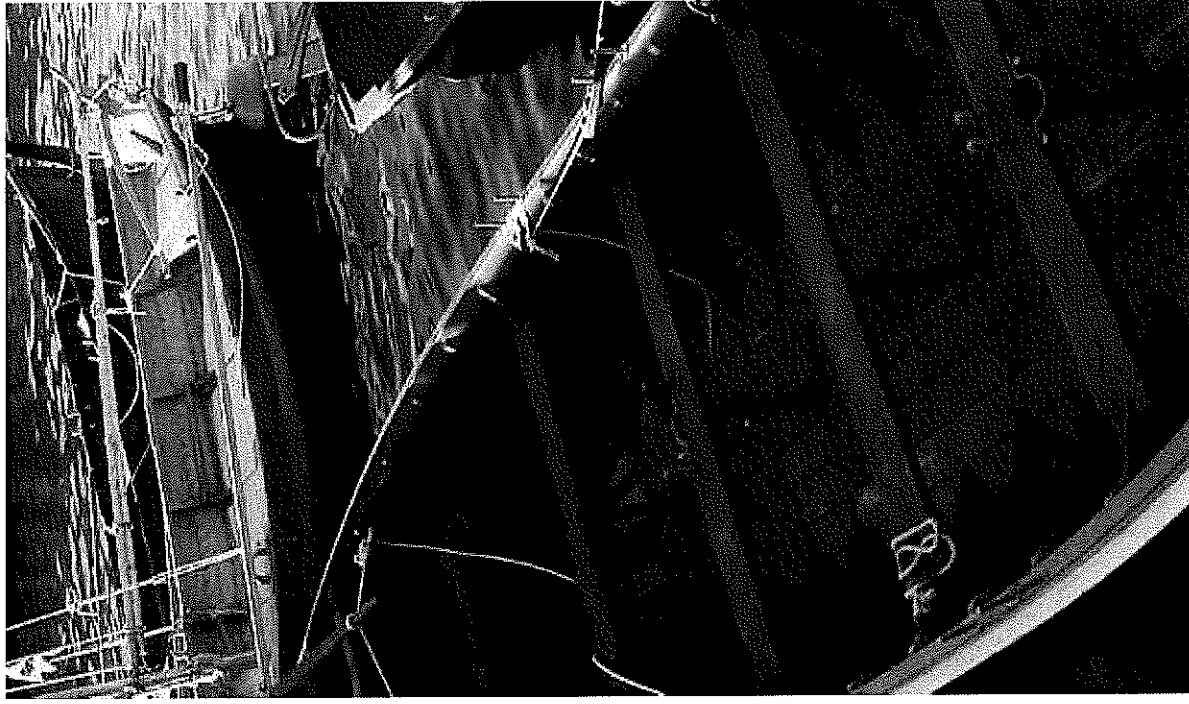
- Landmärken som Amiralitetshuset, Skeppsholmskyrkan, Kastellet, Nordiska museet, Galärskjulen och Vasamuseet ska vara framträdande i stadsbilden. Utblickarna mot dem ska inte döljas av täckande vegetation eller byggnader.
- Den kulturhistoriskt värdefulla bebyggelsen ska bevaras och vårdas så att dess karaktär och kvaliteter består.
- Anläggningar med anknytning till varvsverksamhet, som kajer, kranar, dockor, pålar och dykdalber ska värnas som ett av områdets kännetecken.
- Eventuella nybyggnader ska inordnas i den befintliga bebyggelsestrukturen men tillåtas ha en egen karaktär.
- Byggnadernas etablerade namn med anknytning till Stockholms örlogsbas ska värnas och leva vidare.

### Rekreation och nyttjande

- Sjögården ska vara en kulturhistorisk oas mitt i staden som erbjuder avkoppling, en behaglig rytm och endast ett begränsat inslag av biltrafik.
- Området ska vara ett attraktivt besöksmål och en mötesplats med inriktning på maritim verksamhet, hantverk, kultur, utbildning och nöjen
- De unika kulturhistoriska värdena ska vara utgångspunkten för områdets vidare utveckling.
- Beckholmen och Nya Djurgårdsvarvet ska präglas av verksamheter med skepps- och varvsanknytning.
- Stränder och kajer ska så långt möjligt vara framkomliga för allmänheten.
- Utvecklade reguljära båtförbindelser mellan Sjögårdens olika delar och mellan Sjögården och olika delar av staden ska eftersträvas.
- Ett visst inslag av tillägsplatser för fritidsbåtar ska förstärka den maritima karaktären och öka tillgängligheten till området.

### HISTORISKA HÅLLPUNKTER

- Under medeltiden ingick områdets mark i den kungliga markpositionen. Skeppsholmen var en betesholme och hette Vangson (vång= gärde). På 1500-talet blev holmen en kunglig lustgård och fick namnet Lustholmen. Hovet hade en särskild byggnad för gästbad och mottagning.
- Skeppsholmen fick sitt nuvarande namn på 1640-talet, då flottan flyttade hit sitt varv från Blasieholmen. Skeppsholmen var under 1600-1700-talet en av stadens största arbetsplatser.
- På västra Djurgården uppläts på 1600-talet mark för vinterförvaring av galärskjuten, detta område kallar vi därför Galärvarvet. Två av galärskjuten finns ännu kvar.
- De första byggnaderna som uppfördes för militära ändamål var Amiralitetshuset och Tyghuset från 1600-talets mitt. Under 1700- och 1800-talen tillkom ett stort antal hus på holmarna och man anlade kajer och parker.
- Stockholms örlogsbas var uppdelad i örlogsvarvet och örlogsstationen, Örlogsstationen var bostadsområdet, med kaserner för meniga och varvsarbetare på Skeppsholmen och boställen för officerare och tjänstemän på Kastellholmen. För att irte inkräkta på utsikten från slottet, förlades varvsverksamheten till Skeppsholmens östra strand.
- I mitten av 1800-talet stod Skeppsholmskyrkan och Kastellet på Kastellholmen klara.
- År 1667 beslöt att norr om Allmänna gränd uppföra några stugor för sjuka och uttjänta båtsmän. Detta blev början till Djurgårdsstaden. I början av 1700-talet anlades Djurgårdsvarvet. De kommande hundra åren blomstrade varvsverksamheten med bygge av bl.a. krigs- och handelsfartyg. Djurgårdsstaden växte
- med bostadshus för varvets hantverkare. År 1849 blev Djurgårdsstaden undantagen Stockholms stads förbud mot att bygga trähus. År 1922 förvärvades Djurgårdsstaden av Marinförvaltningen. Den överlevde tack vare beslutet att flytta varvet till Muskö 1969.
- Djurgårdsvarvet lades ned 1863 och 20 år senare etablerades Gröna Lunds Tivoli på platsen.
- År 1863 bildades Stockholms ångslupsaktiebolag. Efter några år tog bolaget området Grönland vid Beckholmsbron i besittning som uppläggningsplats och reparationsvarv - Nya Djurgårdsvarvet. Verksamheten drevs fram till 1966, därefter låg området i träda för att på 2010-talet återuppstå som ett mindre reparationsvarv.
- Från slutet av 1600-talet till 1830-talet bedrevs handel med tjärvaror på Beckholmen. År 1848 såldes egendomen till Stockholms Grosshandlarsocietet, som anlade två torrdockor. Från 1890-talet använde sig ett flertal varv av dockorna. År 1918 köpte staten Beckholmen för marins räkning och 1923-26 byggdes en tredje docka, Gustav Vs docka. Liksom vid tidigare dockbyggen, tippades sprängmassorna för att fylla ut strandlinjen. Efter örlogsflottans flytt till Muskö 1969 och fram till 1984 använde Finnboða varv dockorna. I dag bedriver Beckholmens Dockförening varvsverksamhet.
- Örlogsbasen verkade i området under drygt 300 år. Verksamheten upphörde i och med flytten till Muskö. År 1938 etablerades Moderna Museet in i det gamla Exercishuset. I dag inryms Östasiatiska museet, Arkitekturmuseet, Junibacken och delar Sjöhistoriska museet i byggnader som uppförts för örlogsbasens verksamhet.



▲ Sjögården. Foto: Lars Nyberg



**UPPLYSNINGAR**

**Särskilda bestämmelser 2012**

- Utöver bestämmelsen om nationalstadspark i 4 kap. 7 § miljöbalken är hela området är riksintresse för kulturmiljövården enligt 3 kap. 6 § miljöbalken.
- Inom Stockholms respektive Solna stads delar av Kungliga nationalstadsparken gäller intermiskt naturreservat med tillståndspikt för trädfällning.
- Strandskydd enligt miljöbalken gäller för Skeppsholmen, Kastellholmen samt för området väster om Djurgårdsbron fram till och med Wasahamnen.
- Strandskyddet gäller för strand- och vattenområden inom 100 meter från strand.
- Byggnadsminnen enligt förordning (1998:1229) om statliga byggnadsminnen m.m.
  - Ett stort antal av byggnaderna på Skeppsholmen, Kastellholmen och Beckholmen omfattas av skyddsföreskrifter och markområdena i sin helhet utgör skyddsområde kring byggnaderna, vilket innebär att allt som kan inverka på dessa områdens skick är tillståndspiktigt.
  - Vasaskeppets torrdocka, Galärskjulen med Galärvarvmuren, portar och vaktbyggnad, Dyktankshuset, Båthall 1 och II, kranen mellan Galärskjulen och Båthallarna, Bellmanshuset, Låga längan och Mjölnergården på Lilla Allmänna gränd.
- Byggnadsminnen enligt kulturminneslagen: Nordiska museet och bostadshuset på Falkenbergsgatan 5.
- Fornlämningar: Raå 206 hamnanläggning och cirka 10 vrak samt kulturager: innerhällandes bla. keramik och ben. Raå 114:1 pest-/kolerakyrkogård i nuvarande kvarteret Krigskassan, Raå 679 färvgslämnings.
- Konsthögskolans nybyggnad i kv. Flaggmannen I på Skeppsholmen samt Moderna museet och Arkitekturmuseet omfattas av detalplaner.

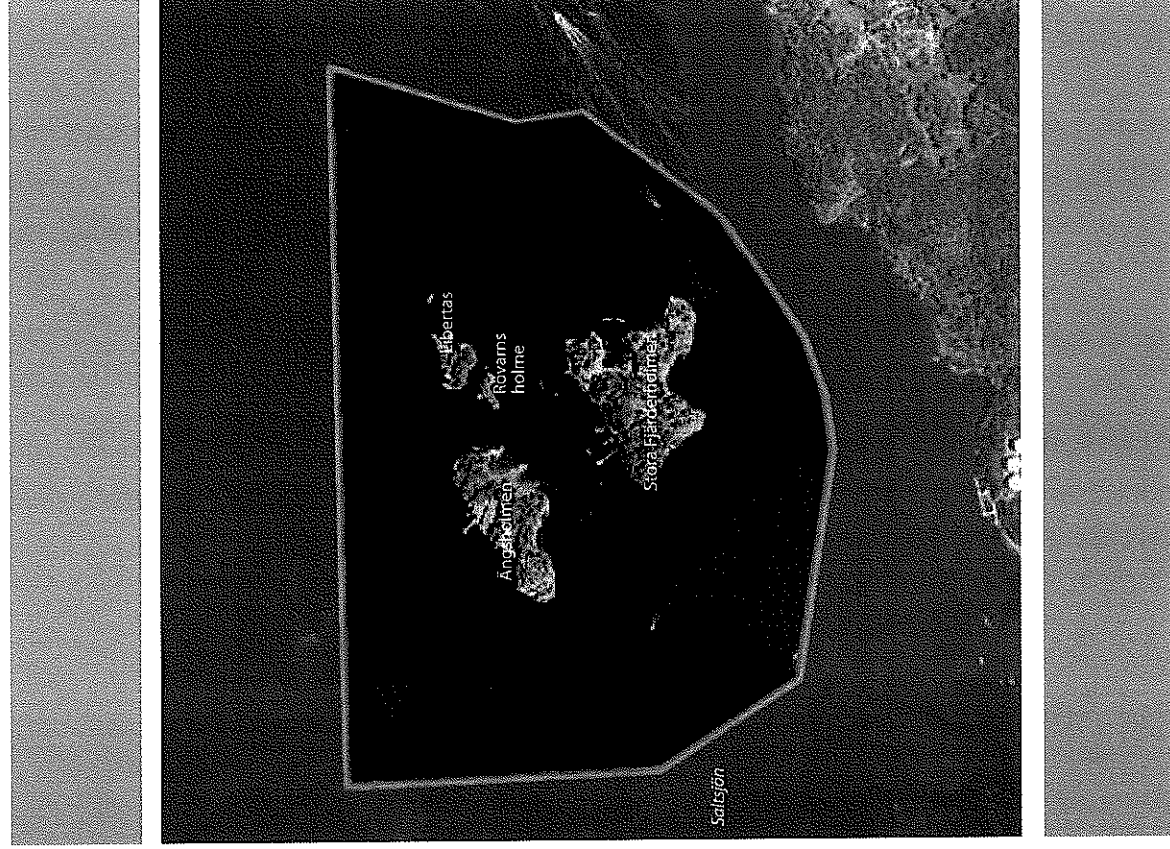
I övrigt omfattas merparten av området av områdesbestämmelser för Norra och Södra Djurgården (Ob. 87032).

**Syr- och måldokument**

- Framtidens nationalstadspark. Handlingsprogram. Länsstyrelsen i Stockholms län rapport 2006:11.
- Skeppsholmen och Kastellholmen. Förvaltningsprogram. Statens fastighetsverk 2007.
  - Del 1 Vision. Särskilda värden. Mål och riktlinjer.
  - Del 2 Nulägesbeskrivning
  - Del 3 Historik
- Skötselplan Nationalstadsparken, Kungliga Djurgårdens Förvaltning.
- förf. Lars-Gunnar Bråvander och Rolf Jacobson, remissutgåva 2006.
- Översiktsplan för Nationalstadsparken, Stockholmsdelen. Stockholms stad 2009.

**Marlagare, förvaltare och större intressenter**

- Kungliga Djurgårdens Förvaltning
- Statens fastighetsverk
- Stockholms stad



# Fjäderholmarna

## OMRÅDET I DAG

Fjäderholmarna ligger i Saltsjön öster om Djurgårdsön och består av öarna Stora Fjäderholmen, Ängsholmen, Libertas och Rövans holme.

## Innerskärgård i koncentrat

Fjäderholmarna brukar kallas Stockholms närmaste skärgård. Här finns innerskärgården i ett koncentrat med klippor, hällmarker, spår av odling i lersvackor och besöksmål. Inom ögruppen finns också omfattande anläggningar kvar från den tid då marinen hade sin verksamhet här, såsom hamnanläggningar, berggrum, varvsbyggnader, kol- och oljeförråd och kruthus. Under 1940-1985 rådde landstigningsförbud på holmarna. Den marina verksamheten är tydligast på Stora Fjäderholmen och Ängsholmen. Ängsholmen, Libertas och Rövans holme kan inte nås med reguljära båtturer. Det har gjort att öarna blivit viktiga häckningslokaler för sjöfågel.

Stora Fjäderholmen är ögruppens största ö. Den är ett populärt utflyktsmål med ett utbud av solbad, kultur och båtliv. Från maj till september finns en levande miljö med öppna hantverksbodar, utställningar, teater, restauranger och café. Under december serveras julbord. Somarmånaderna trafikeras Stora Fjäderholmen med reguljära båtturer. På Stora Fjäderholmen har krogverksamhet bedrivits från åtminstone 1670-talet fram till 1940-talet. I den centrala delen av ön finns spår av en trädgård som tillhörde krogen. Det är ett idylliskt öppet område med lusthus, fruktträd och dammanläggning. Öns trädvegetation domineras av ask och tall men här finns också lönn och hästkastanj samt kulturpräglade buskar som syren och spirea.

### Spår av marinen

På Ängsholmen, som är den näst största ön, finns en varvsanläggning från mariners tid samt flera bostadshus. Varvsbyggnaderna används för reparation och uppläggning av fritidsbåtar och allmogebåtar. Varvsanläggningen ger ett slitet och förfallet intryck. Ön har också ett förlutet som latrintömningsplats för Stockholms stads latrin. Markens skiftande karaktär har gett ett varierat fältskikt. Även trädvegetationen är omväxlande, bl.a. med många alar och en del grova pilar.

### De minsta holmarna

Libertas holme känns framför allt igen genom sin AGA-fyr. Här ligger också ett tidigare krutförråd. Över ön finns strödda buskar och lövträd av olika trädslag. Flera kulturspridda arter märks, såsom tysklönn och fläder. Markvegetationen präglas av den näringsrika jorden, som är gynnsam för till exempel nässlor och hundkex.

Rövarns holme är en konstgjord ö, som tillkom på 1910-talet genom att man tippade sten som blev över när Saltsjöbanan anlades. Den är obebyggd och har en mycket sparsam växtlighet.

## VÄRDEN SOM BÖR TAS TILLVARA OCH UTVECKLAS

### Landskap och bebyggelse

- En ögrupp med skärgårdskaraktär i nära anslutning till innerstaden.
- Fjäderholmarna uppvisar en värdefull blandning av hållmarker och tidigare hävdade små odlingar med månghundraårig tradition.
- Kontinuiteten av krogverksamhet från 1600-talet fram till 1940-talet kan ännu skönjas i bebyggelseläge och odlingsytor. Den har också ett immateriellt värde.
- Stora Fjäderholmens bodar med hantverksverksamheter och publika attraktioner är exempel på inslag i dagens skärgårdsmiljöer.

- På holmarna finns många grova gamla träd, mestadels av trädslagen tall, ek, ask, lind och al. På Stora Fjäderholmen står den ihålliga eken Jenny Linds ek.
- Floran är rik och består av både kulturpräglade och vilda växter.
- Också fågellivet är rikt med en komplett innerskärgårdsfauna när det gäller antalet arter och täthet. Här finns Stockholms största koloni av siltrutar med över hundra häckande par. Snatteranden både häckar och rastar i området. Fjäderholmarna är även en övervintringsplats för havsörn.

- **Spår från mariners verksamhet** 1918–1976 är hamnanläggningar, berggrum, varvsbyggnader, kol- och oljeförråd och kruthus.

- **Libertas fyr** installerades 1931 och var i drift med ursprunglig teknik fram till 2010. Den var en av ett fåtal fyror där Gustaf Daléns klippjusapparat så länge var i drift och blev därför förklarad som byggnadsminne. Libertas fyr bildar tillsammans med fyren på Blockhusudden och Gustaf Dahléns hus ett värdefullt fyrlandskap.

### Rekreation och nyttjande

- Stora Fjäderholmen är ett attraktivt resmål för dagsutflykter och erbjuder utblickar, skärgårdskänsla och möjligheter att sola från klipporna.
- **Lättillgängligheten** gör att Fjäderholmarna kan ge många människor en glimt av skärgården och dess samband med Stockholm. Stora Fjäderholmen har en god tillgänglighet med en iordningställd promenadväg runt ön. En natur- och kulturstig berättar om öns värden.
- **Den levande miljön** med hantverksverksamheter och möjligheter till olika typer av förtäring är en tillgång för besökaren.
- **Det är lätt att skåda fåglar från Fjäderholmarna**, eftersom man kan komma nära fågellivet.



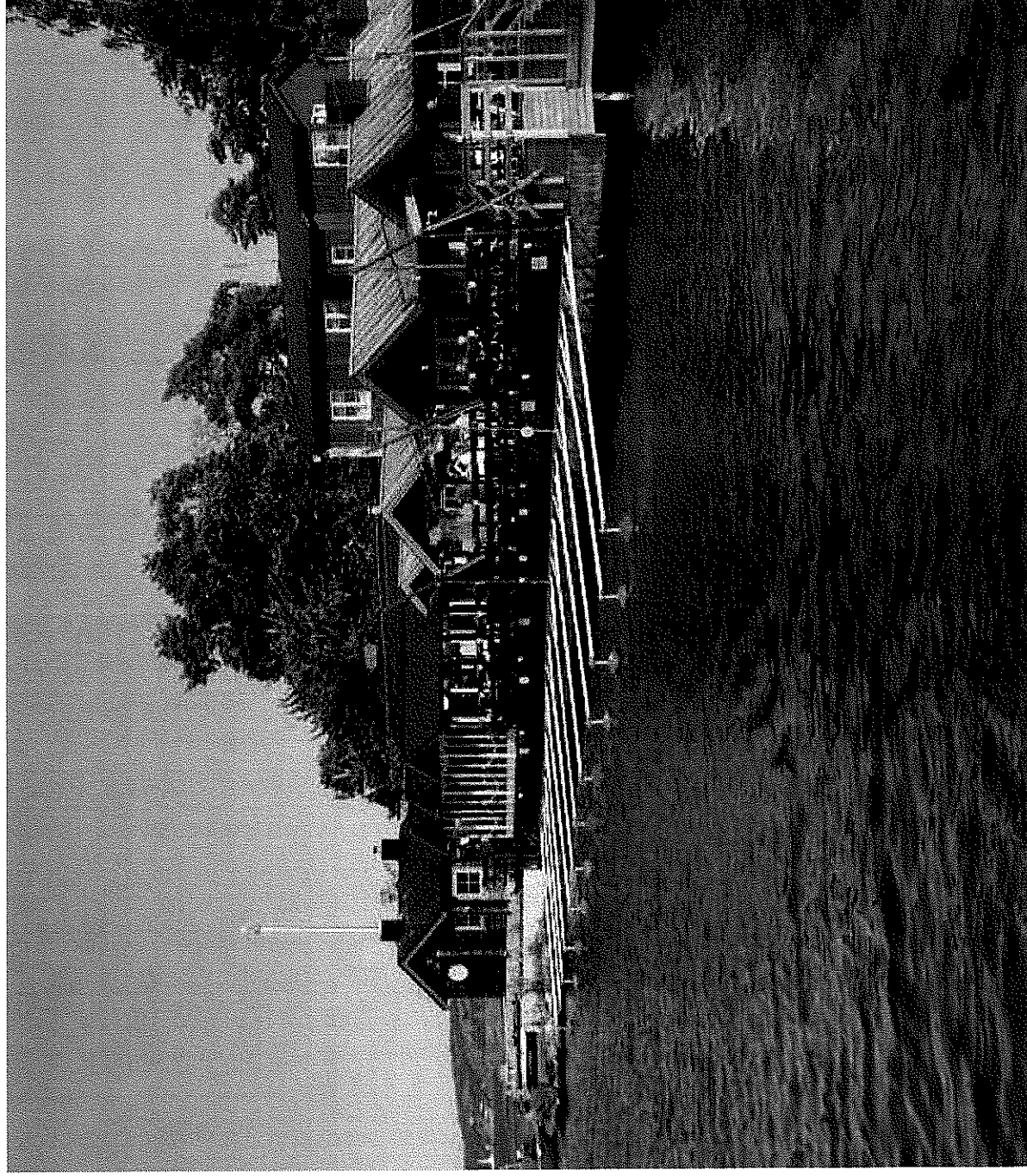
## MÅLBILD

### Landskap och bebyggelse

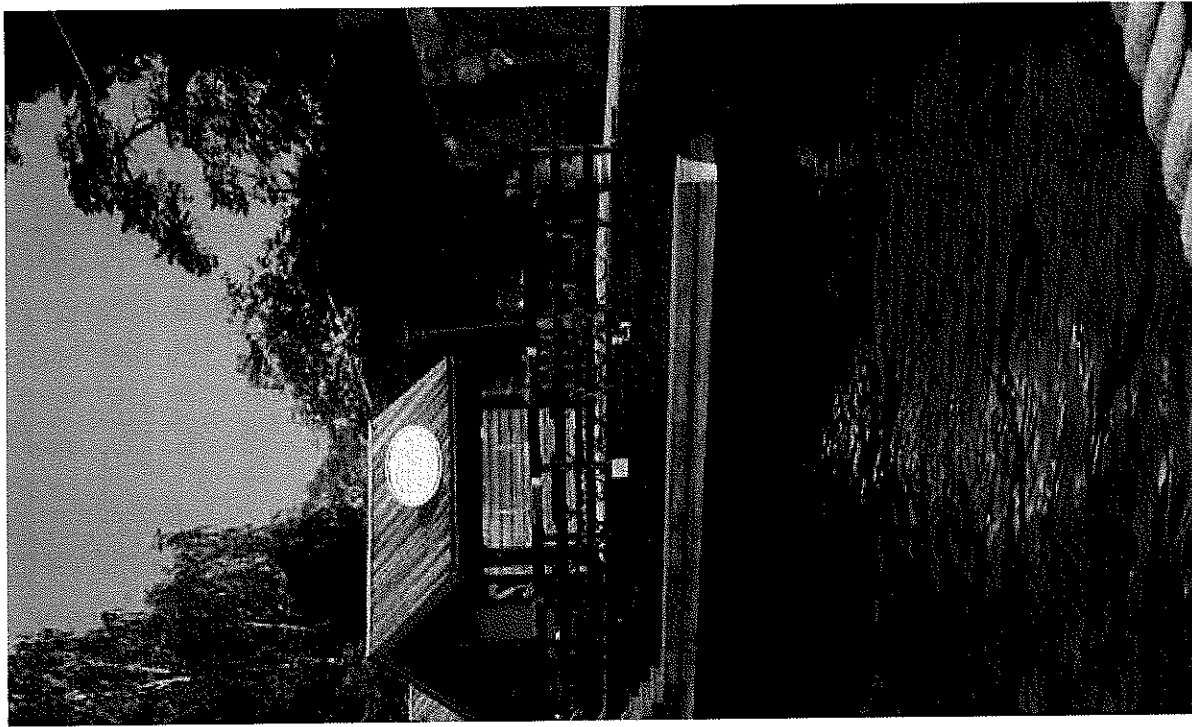
- Fjäderholmarna ska vara en tilltalande och biologiskt rik skärgårdsmiljö med erbjuder en fristad för häckande sjöfågel på Libertas, Rövarns holme och Ängsholmen
- De kulturhistoriskt värdefulla byggnaderna ska bevaras och vårdas så att deras karaktär och kvaliteter består.
- Ängsholmen, Libertas och Rövarns holme bör ej göras tillgängliga för fritidsbåtar av hänsyn till fågellivet.

### Rekreation och nyttjande

- Stora Fjäderholmen ska vara ett viktigt och lättillgängligt utflyktsmål som erbjuder skärgårds känsla, klippor för solbad, promenader, utblickar, näringsställen samt sevärheter som hantverk, teater och musei- och restaurangbesök. Ön ska också ge möjlighet till fågelskådning.
- Verksamheterna på Fjäderholmarna ska bedrivas så att de kulturhistoriska värdena och den pittoreska skärgårdsmiljön bevaras och lyfts fram.
- Exploatering av nya verksamheter på Fjäderholmarna ska bedömas restriktivt och verksamheterna på ön ska ha en traditionell skärgårdsanknytning.
- Ängsholmens markföreningar bör åtgärdas.



◀ Gästhamnen på Fjäderholmarna. Foto: Marianne R. Berlin.



### HISTORIK

- Fjäderholmarna omnämns första gången på 1300-talet, då som "västra Fyerholman".
- Öarna har nyttjats för fiske och sjöfågeljakt.
- På Stora Fjäderholmen har krogverksamhet bedrivits åtminstone från 1670-talet fram till 1940-talet. På en karta över Lidingö socken från 1699, finns anteckningar om FiederHolms krog "der är hvarken skog til wedbrän elr annat, ej el, så mycke muhlbete En koo kan föda sig af". Krogen var den sista i det pärlband av krogar som fanns utmed segellederna in mot Stockholm och som besöktes av fiskare när de skulle leverera fisk in till staden.
- Vid mitten av 1800-talet köpte Stockholms stad in öarna för att använda Ångsholmen som deponi av Stockholmarnas latrin. Ångbåtspassagerarna som passerade öarna klagade på stanken och deponeringen upphörde på 1880-talet.
- Under det sena 1800-talet fanns det åter en restaurang på Stora Fjäderholmen. Den revs när marinen övertog ögruppen år 1918, och byggde en anläggning för slutmontering och förvaring av ammunition.
- När militären lämnade Fjäderholmarna 1982 tog Kungliga Djurgårdens Förvaltning över skötseln. Efter ett omfattande renoveringsarbete kunde Stora Fjäderholmen öppnas med den verksamhet som finns där i dag.

### UPPLYSNINGAR

#### Särskilda bestämmelser 2012

- Utöver bestämmelsen om nationalstadspark i 4 kap. 7 § miljöbalken är hela området är riksintresse för kulturmiljövården enligt 3 kap. 6 § miljöbalken.
- Strandskydd enligt miljöbalken gäller för samtliga strand- och vattenområden med 100 meter från strandlinjen (hela öarna omfattas).
- Libertas och Rövarnas holme är skyddade som fågelskyddsområde enligt bestämmelser i 7 kap. 12 § MB. Landstigningsförbud råder under tiden 1 april till 15 juli.
- Byggnadsminne enligt kulturminneslagen: Libertas fyr.

#### Styr- och måldokument

Framtidens nationalstadspark. Handlingsprogram. Länsstyrelsen i Stockholms län rapport 2006:11. Skötselplan Nationalstadsparken, Kungliga Djurgårdens Förvaltning. förf. Lars-Gunnar Bråvander och Rolf Jacobson, remissutgåva 2006. Översiktsplan för Lidingö kommun 2002.

#### Markägare, förvaltare och större intressenter

Fortifikationsverket  
Kungliga Djurgårdens Förvaltning  
Lidingö stad



# Juridiska förutsättningar

## NATIONALSTADSPARKEN I MILJÖBALKEN

En bestämmelse om Nationalstadsparken infördes första gången 1995 i lagen (1987:12) om hushållning med naturresurser m.m. När miljöbalken, trädde ikraft den 1 januari 1999 fördes bestämmelsen över till balken. I dag finns bestämmelsen om nationalstadsparken i 4 kap. 7 § miljöbalken med följande lydelse:

Området Ulriksdal–Haga–Brunnsviken–Djurgården är en nationalstadspark.

Inom en nationalstadspark får ny bebyggelse och nya anläggningar komma till stånd och andra åtgärder vidtas endast om det kan ske utan intrång i parklandskap eller naturmiljö och utan att det historiska landskapets natur- och kulturvärden i övrigt skadas.

Trots bestämmelsen i andra stycket får en åtgärd som innebär ett tillfälligt intrång eller en tillfällig skada i en nationalstadspark vidtas, om

1. åtgärden höjer parkens natur- och kulturvärden eller tillgodoser ett annat angeläget allmänt intresse, och
2. parken återställs så att det inte kvarstår mer än ett obetydligt intrång eller en obetydlig skada.

Nationalstadsparken har inte bara ett lagligt skydd genom regleringen i 4 kap. 7 § miljöbalken. Enligt 4 kap. 1 § miljöbalken ska den också skyddas som ett riksintresse:

*De områden som anges i 4 kap. 2–8 §§ är, med hänsyn till de natur- och kulturvärden som finns i områdena, i sin helhet av riksintresse. Exploateringsföretag och andra ingrepp i miljön får komma till stånd endast om*

1. det inte möter något hinder enligt 2–8 §§ och
2. det kan ske på ett sätt som inte påtagligt skadar områdenas natur- och kulturvärden.

## Den geografiska avgränsningen av nationalstadsparken och skyddet för dess värden

Av 4 kap. 7 § miljöbalken framgår att området Ulriksdal–Haga–Brunnsviken–Djurgården är en nationalstadspark. I den praktiska tillämpningen av bestämmelsen fordras naturligtvis en betydligt mer konkret geografisk avgränsning av parken. I proposition 1994/95:3 om Nationalstadsparken redovisades avgränsningen översiktligt på en karta (prop. 1994/95:3 s. 40 och bilaga 3). Samtidigt sades att den närmare avgränsningen av parken skulle ske i samband med översiktsplaneringen enligt plan- och bygglagen inom respektive kommun. Anledningen var att man ansåg att det bara i samband med översiktsplaneringen vore möjligt att beakta de lokala förutsättningarna på ett sådant sätt att mer preciserade gränser kunde bestämmas med utgångspunkt från bestämmelsens syfte (a. prop. s. 33 f. och s. 42). Vid överprövningar av beslut



om åtgärder inom eller utanför nationalstadsparken har Regeringsrätten, som numera heter Högsta förvaltningsrätten, också ansett sig bunden av de avgränsningar som har gjorts i översiktsplaner. Den närmare avgränsningen av parken framgår därför av respektive kommuns översiktsplan.

Skyddet för Nationalstadsparken gäller inte bara för åtgärder som en verksamhetsutövare avser att vidta inom parken. Det skydd som följer av att parken är ett riksintresse, medför att man även måste bedöma om planerade åtgärder utanför parken är förenliga med vad som gäller parken i 4 kap. 1 § miljöbalken. Enligt praxis ska nämligen prövas om en åtgärd påverkar ett riksintresse även om åtgärden vidtas utanför riksintresset. Åtgärder som ska vidtas inom parken ska bedömas enligt 4 kap. 7 § och 4 kap. 1 § miljöbalken medan åtgärder som ska vidtas utanför parken ska bedömas enligt 4 kap. 1 § miljöbalken.

Som framgår vid en jämförelse mellan 4 kap. 7 § och 1 § miljöbalken finns det en skillnad i skyddet mot åtgärder som vidtas inom respektive utanför parken. Inom parken råder förbud mot åtgärder som innebär skada på parkens värden. När det gäller åtgärder som man avser att vidta utanför parken, som då enbart skyddas som ett riksintresse, används istället uttrycket **påtaglig skada**. Påtaglig skada betyder i det här sammanhanget åtgärder som kan ha en bestående negativ inverkan på de skyddade intressena eller som tillfälligt kan ha stor negativ inverkan på dessa. **Skada** betyder i det här sammanhanget en negativ inverkan av någon betydelse för de angivna värdena. Skyddet är alltså mycket starkt för åtgärder som man avser att vidta inom parken.

### När ska åtgärder prövas mot skyddet för Nationalstadsparken?

Bestämmelsen om Nationalstadsparken och 4 kap. 1 § miljöbalken är inte avsedda att tillämpas självständigt. Det finns inga anknyttande bestämmelser som möjliggör en självständig prövning av åtgärder inom eller utanför parken enbart med tillämpning av 4 kap. 1 och 7 §§ miljöbalken. Det innebär bland annat att det inte finns några lagliga möjligheter för en myndighet att ingripa

mot en ifrågasatt åtgärd inom eller utanför parken enbart på den grunden att åtgärden som vidtas påstås vara oförenlig med nämnda bestämmelser. Dessa bestämmelser riktar sig inte direkt till enskilda, utan till myndigheter som ska tillämpa dem när lagen särskilt föreskriver så.

### Prövning enligt miljöbalken

Åtgärder som ska prövas enligt miljöbalken ska när så är föreskrivet prövas mot skyddet för Nationalstadsparken, enligt vad som anges i 2 kap. 6 § miljöbalken. Det gäller prövning av frågor enligt 7 kap. (skydd av områden), tillståndsprövning enligt 9 kap. (miljöfarlig verksamhet och hälsoskydd) och 11 kap. (vattenverksamhet), regeringens tillåtighetsprövning enligt 17 kap. och prövning av verksamheter enligt 9 kap. 6 § (tillstånds- och anmälningsplikt miljöfarlig verksamhet) och 11 kap. 9 a § (anmälningsplikt vattenverksamhet) och 12 kap. 6 § (anmälan för samråd). Av 2 kap. 6 § miljöbalken framgår att vid dessa prövningar ska bestämmelserna om skydd för Nationalstadsparken i 4 kap. 1 § och 7 § miljöbalken endast tillämpas i de fall som gäller ändrar användning av mark- eller vattenområden.

### Prövning enligt annan lagstiftning

Utöver prövningar enligt miljöbalken framgår av 3 § förordningen (1998:896) om hushållning med mark- och vattenområden m.m. att bestämmelser om att bland annat 4 kap. miljöbalken ska tillämpas i mål och ärenden finns i

1. lagen (1966:314) om kontinentalsockeln
2. väglagen (1971:948)
3. lagen (1978:160) om vissa rörledningar
4. lagen (1983:293) om inrättande, utvidgning och avlysning av allmän färled och allmän hamn
5. lagen (1985:620) om vissa torvfyndigheter
6. minerallagen (1991:45)
7. lagen (1992:1140) om Sveriges ekonomiska zon
8. lagen (1995:1649) om byggande av järnväg



9. ellagen (1997:857)

10. naturgaslagen (2005:403)

11. luftfartslagen (2010:500)

12. plan- och bygglagen (2010:900).

#### **Prövning enligt flera lagar**

En inte ovanlig situation vid till exempel nybyggnader är att en planerad åtgärd måste prövas enligt flera lagar. En planerad byggnation kan kräva både ett bygglov enligt plan- och bygglagen och en strandskyddsdispens enligt miljöbalken. Dessa situationer hanteras inte annorlunda inom parken än utanför parken.

#### **Riksintresse för kulturmiljövården**

Undantaget Bergshamra är det område som utgör Kungliga nationalstadsparken i sin helhet också utpekad som riksintresse för kulturmiljövården enligt 3 kap 6 § miljöbalken:

*Mark- och vattenområden samt fysisk miljö i övrigt som har betydelse från allmän synpunkt på grund av deras naturvärden eller kulturvården eller med hänsyn till friluftslivet skall så långt möjligt skyddas mot åtgärder som kan påtagligt skada natur- eller kulturmiljön. Behovet av grönområden i tätorter och i närheten av tätorter skall särskilt beaktas.*

*Områden som är av riksintresse för naturvården, kulturmiljövården eller friluftslivet skall skyddas mot åtgärder som avses i första stycket.*

Området var riksintresse enligt 3 kap. 6 § redan innan bestämmelsen om nationalstadspark infördes. En anledning till att en specifik bestämmelse för området infördes var att inte bedömdes som tillräckligt starkt att området var av riksintresse för kulturmiljövården.

## **LÄNSSTYRELSENS ANSVAR**

Vid länsstyrelsen sker prövningar enligt flera av de lagar som föreskriver att bestämmelsen om nationalstadspark ska tillämpas vid prövningen. Bestämmelsen kan t.ex. tillämpas i länsstyrelsens roll som prövningsinstans av överklaganden av kommunala beslut enligt miljöbalken eller plan- och bygglagen.

### **Medverkan i kommunernas planläggning**

Länsstyrelsen har ett ansvar att se till att lagskyddet för Nationalstadsparken tillgodoses i kommunernas planläggning enligt plan- och bygglagen. Detta sker genom att Länsstyrelsens lämnar samrådsyttrande över kommunernas förslag till översiktsplan, detaljplan och områdesbestämmelser. När det gäller översiktsplaner, såväl kommunomfattande som fördjupningar och tillägg, lämnar länsstyrelsen ett s.k. granskningsyttrande i samband med utställningen. Av yttrandet ska framgå om länsstyrelsen anser att riksintressen enligt 3 eller 4 kap. miljöbalken tillgodoses i planen. Granskningsyttrandet utgör en del av den antagna översiktsplanen. När det gäller kommunala beslut att anta detaljplan eller områdesbestämmelser har länsstyrelsen en skyldighet att överpröva antagandebeslutet, om det kan antas innebära att ett riksintresse enligt miljöbalken inte tillgodoses, och vid behov också upphäva detsamma.

### **Miljökonsekvensbeskrivningar och annat underlag**

Hushållningsförfordningen anger att länsstyrelsen ska ta de initiativ som behövs för att man i arbetet med miljökonsekvensbeskrivningar och i planerings- och beslutsprocesser ska ta hänsyn till 3 och 4 kap. miljöbalken, och särskilt verka för att riksintressena tillgodoses i dessa prövningar.

### **Uppsikt**

Hushållningsförfordningen anger att länsstyrelsen har uppsikt inom länet över hushållningen med mark- och vattenområden. Det framgår också att länsstyrelsen vid uppsikten ska göra regeringen uppmärksam på om urvalet av områden av riksintresse enligt 4 kap. miljöbalken behöver regleras närmare.

Även nationalstadsparksförordningen (2009:55) anger att länsstyrelsen ska ha uppsikt, i detta fall över utvecklingen av parkens värden. Uppsikten över utvecklingen av parkens värden har ett naturligt samband med Länsstyrelsens ansvar att besluta om en vård- och utvecklingsplan för parken.

Uppsikt är inte samma sak som **tillsyn**. *Tillsyn* betyder vanligen att en myndighet ansvarar för att granska och ingripa (se SOU 2004:100 Tillsyn. Förslag om en tydligare och effektivare tillsyn s. 50). Som har beskrivits under avsnittet **När ska åtgärder prövas mot skyddet för nationalstadsparken?** saknas bestämmelser som gör det möjligt för en myndighet att ingripa mot en åtgärd som vidtas inom Nationalstadsparken bara därför att åtgärden strider mot 4 kap. 7 § eller 4 kap. 1 § miljöbalken. Bestämmelsen om Nationalstadsparken är bara avsedd att tillämpas av myndigheter vid planerings- och tillståndsbedömningar med mera. Däremot finns naturligtvis samma möjligheter för myndigheter att ingripa mot ifrågasatta åtgärder inom parken på samma sätt som utanför parken. Ett olovligt byggande inom parken kan till exempel angräpas med stöd av plan- och bygglagen, medan en överträdelse av strandskyddet kan angräpas med stöd av miljöbalken.

### **Beslut om vård- och utvecklingsplan**

Av nationalstadsparksförordningen framgår det att länsstyrelsen ska besluta om en vård- och utvecklingsplan. Syftet med planen är att ge en samlad bild av de mål och riktlinjer för parkens vård och utveckling som finns i planer enligt plan- och bygglagen, utredningar, program och annat planeringsunderlag. Planen ska kunna användas som grund för inriktning och prioriteringar i fråga om parkens skötsel, underhåll och utveckling. Innan länsstyrelsen beslutar om planen ska länsstyrelsen samråda med de statliga myndigheter, kommuner och andra som kan antas vara berörda. Vård- och utvecklingsplanen är ingen juridiskt bindande plan.

### **Nationalstadsparksråd**

Nationalstadsparksförordningen anger även att det inom Länsstyrelsen i Stockholms län ska finnas ett nationalstadsparksråd med ledamöter som

representerar de statliga myndigheter, kommuner, större markägare, förvaltare, organisationer och andra aktörer som kan antas vara berörda av Kungliga nationalstadsparkens vård och utveckling. Rådet ska samordna frågor om utvecklingen av Nationalstadsparken; arbeta med utvecklingen av parken i enlighet med den beslutade vård- och utvecklingsplanen, bistå länsstyrelsen i frågor som rör uppsikten över parken och i frågor om finansiering och genomförande av särskilda insatser i parken, samt vara ett forum för informationsutbyte i frågor om parken. Länsstyrelsen utser ordförande och ledamöter i rådet.

## **SÄRSKILDA SKYDDSFORMER INOM MILJÖBALKEN**

### **Naturreservat och kulturresevat**

Naturreservat (7 kap. 4-8 §§ miljöbalken) kan bildas i syfte att bevara biologisk mångfald, vårda och bevara värdefulla naturmiljöer eller för att tillgodose behov av områden för friluftslivet. Ofta finns dubbla syften. Naturreservaten är av varierande storlek, från till ytan små geologiskt eller botaniskt intressanta platser till större variationsrika områden.

Marken i ett reservat kan vara privat eller offentligt ägd, ibland både och. Om begränsningarna för markägaren är så omfattande att pågående markanvändning avsevärt försvåras, är markägaren berättigad till ekonomisk ersättning från det allmänna. Beslut om naturreservat tas av länsstyrelsen eller kommunen. Till varje beslut om reservat hör föreskrifter och en skötselplan.

På motsvarande sätt som ett område kan förklaras som naturreservat, kan värdefulla kulturpräglade landskap utses till kulturresevat (7 kap. 9 § miljöbalken). I ett kulturresevat kan området alla natur- och kulturmiljövärden skyddas och vårdas; byggnader, anläggningar, fornlämningar och marker men också verksamheter och traditioner.

I Nationalstadsparken finns två naturreservat: Igelbäcken och Ulriksdal.

### Biotopskydd

Mindre områden som utgör livsmiljö för hotade djur- eller växtarter eller som annars är särskilt skyddsvärda kan förklaras som biotopskyddsområde. Vissa biotoper är automatiskt skyddade, till exempel alléer, medan andra skyddas genom särskilda beslut. Inom ett biotopskyddsområde får man inte bedriva verksamhet eller vidta åtgärder som kan skada naturmiljön. Men vissa undantag gäller, bland annat gäller bestämmelserna inte mark- och vattenområden i omedelbar anslutning till bebyggelse. Om det finns särskilda skäl, kan länsstyrelsen inom generellt skyddade biotoper ge dispens för verksamheter eller åtgärder som kan skada naturmiljön.

Generellt skyddade biotoper är alléer, källor med omgivande våtmark i jordbruksmark, odlingsrösen i jordbruksmark, pilevallar, småvatten och våtmarker i jordbruksmark, stenmurar i jordbruksmark och åkerholmar. Inom Nationalstadsparken finns bland annat många alléer som i biotopskyddet definieras som "enkel eller dubbel rad som består av minst fem träd längs en väg eller det som tidigare utgjort en väg eller i ett i övrigt öppet landskap".

Bestämmelsen om biotopskyddsområde återfinns i 7 kap. 11 § miljöbalken och 5-8 §§ förordningen om områdesskydd enligt miljöbalken m.m.

### Strandskydd

Vid hav, sjöar och vattendrag gäller generellt strandskydd. Skyddet omfattar land- och vattenområdet intill 100 meter från strandlinjen vid normalt medelvattenstånd. Syftet med strandskyddet är att trygga förutsättningarna för allemansrättslig tillgång till strandområden samt att bevara goda livsmiljöer för växtlivet på land och i vatten. Strandskyddet gäller alltså även ut i vattnet. Om det behövs för att tillgodose strandskyddets syften, kan länsstyrelsen utvidga strandskyddsområdet till 300 meter.

Inom strandskyddsområdet krävs dispens för att bland annat uppföra byggnader, utföra grävningsarbeten för byggnader och under vissa förutsättningar anläggningar samt vidta åtgärder i övrigt som väsentligt förändrar livsvillkoren för djur- och växtarter. Kommunerna har det

huvudsakliga ansvaret för att besluta om strandskyddsdispenser och upphävande av strandskydd inom detaljplaner. Länsstyrelsen granskar kommunernas beslut och kan vid behov pröva dem. Länsstyrelsen svarar för prövningen av dispenser bland annat inom naturreservat och andra skyddade områden som bildats av någon annan än en kommun.

Stora delar av Nationalstadsparken har ett utökat strandskydd.

Bestämmelser om strandskydd återfinns i 7 kap. 13-18h §§ miljöbalken.

### PLAN- OCH BYGGLAGEN

Plan- och bygglagen ger kommunerna ett huvudansvar för att planlägga användningen av mark och vatten. Den innehåller bland annat generella hänsynsbestämmelser för vilka värden som man ska beakta i planläggning och för hur byggnader ska tas om hand.

**Planläggning** ska med hänsyn till natur- och kulturvärden, miljö- och klimataspekter samt mellankommunala och regionala förhållanden främja en ändamålsenlig struktur och en estetiskt tilltalande utformning av bebyggelse, grönområden och kommunikationsleder (2 kap. 3 § 1.). Vid planläggning och i ärenden om bygglov ska bebyggelse och byggnadsverk utformas och placeras på ett sätt som är lämpligt till stads- och landskapsbilden, natur- och kulturvärdena på platsen och intresset av en god helhetsverkan (2 kap. 6 § 1.).

**Underhållet av byggnadsverk** ska anpassas till omgivningens karaktär och byggnadsverkets värde utifrån historisk, kulturhistorisk, miljömässig och konstnärlig synpunkt. Om ett byggnadsverk är särskilt värdefullt från historisk, kulturhistorisk, miljömässig och konstnärlig synpunkt, ska det underhållas så att de särskilda värdena bevaras (8 kap. 14 §). **Ändring av byggnad och flyttning av en byggnad** ska utföras varsamt så att man tar hänsyn till byggnadens karaktärsdrag och tar till vara byggnadens tekniska, kulturhistoriska, miljömässiga och konstnärliga värden (8 kap. 17 §)

Enligt plan- och bygglagen ska varje kommun ha en **översiktsplan** som omfattar hela kommunen. Översiktsplanen ska ange inriktningen för den långsiktiga utvecklingen av den fysiska miljön och ge vägledning för beslut om hur mark- och vattenområden ska användas och hur den byggda miljön ska användas, utvecklas och bevaras. Översiktsplanens aktualitet prövas under varje mandatperiod. För att behandla ett visst område eller en speciell fråga kan kommunerna göra fördjupningar av översiktsplanen. För Kungliga nationalstadsparken har kommunerna Solna och Stockholm upprättat sådana fördjupningar. Översiktsplanen ger vägledning för detaljplanering och bygglovsprövning inom kommunen, men är inte juridiskt bindande.

**Detaljplanen** reglerar markanvändningen i detalj. Den bestämmer bebyggelsens utformning och innehåll inom ett visst område, till exempel var hus får placeras, hur höga de får vara och vad de får användas till. En detaljplan är juridiskt bindande och styrande för bygglovgivning och fastighetsbildning.

**Områdesbestämmelser** kan införas för ett område utan detaljplan. De är mindre omfattande än en detaljplan och kan till exempel ange grunddragen för markanvändningen, maximal storlek för byggnader inom ett visst område samt öka eller minska lovplikten.

Arbetet med att ta fram översiktsplan, detaljplan och områdesbestämmelser följer en process med samråd, utställning och slutligen antagande i kommunen.

I både detaljplaner och områdesbestämmelser kan bestämmelser införas till skydd för kulturhistoriska värden. **Beteckningen q** är en hänsynsbestämmelse för en kulturhistoriskt värdefull miljö som kan kompletteras med olika tillägg i index (q1, q2), för att till exempel ange rivningsförbud och olika skyddsbestämmelser. **Beteckningen Q** är en markanvändningsbestämmelse som innebär att marken endast får användas för befintlig kulturhistorisk bebyggelse.

För en stor del av Nationalstadsparken har Stockholms stad upprättat områdesbestämmelser, som avser utökad bygglovsplikt, skyldighet att söka rivningslov samt bekräftelse av området som en kulturhistoriskt värdefull miljö där byggnadernas värde inte får försvinnas.

### **KULTURMINNESLAGEN OCH FÖRORDNINGEN (1988:950) OM STATLIGA BYGGNADSMINNEN**

Inom Nationalstadsparken förekommer också skyddsformer som saknar koppling till miljöbalkens bestämmelse om nationalstadspark.

#### **Fasta fornlämningar**

Hanteringen av fornlämningar regleras i 2 kap. lagen (1988:950) om kulturminnen m.m. En fornlämning är en lämning efter människors verksamhet i forna tider som har tillkommit genom äldre tiders bruk och som är varaktigt övergiven. För att vara en fornlämning måste lämningen också passa in i någon av lagens uppräknade lämningstyper, till exempel gravar, resta stenar eller ruiner (se 2 kap. 1 §). Till en fornlämning hör också ett område runt omkring anläggningen, ett s.k. fornlämningsområde. Man får inte ändra eller skada en fast fornlämning utan länsstyrelsens tillstånd.

Exempel på fasta fornlämningar i Nationalstadsparken är de tre järnåldersgravfälten vid Mellanjärva gård.

#### **Byggnadsminnen**

En byggnad som är synnerligen märklig genom sitt kulturhistoriska värde eller ingår i ett kulturhistoriskt värdefullt bebyggelseområde kan förklaras som byggnadsminne. Även parker, trädgårdar och andra anläggningar kan byggnadsminnesförklaras. Det finns två sorters byggnadsminnen, enskilda och statliga. Båda sorterna finns i Nationalstadsparken. Statliga byggnadsminnen regleras i förordningen (1988:1229) om statliga byggnadsminnen och enskilda regleras i 3 kap. lagen om kulturminnen.

Statliga byggnadsminnen beslutas av regeringen efter förslag från Riksantikvarieämbetet. Enskilda byggnadsminnen beslutas av länsstyrelsen, efter förslag från en enskild eller på eget initiativ. Både statliga och enskilda byggnadsminnen har **skyddsbestämmelser**. (När det gäller statliga byggnadsminnen kallas dessa för skyddsföreskrifter, men här används termen skyddsbestämmelser för båda enskilda och statliga byggnadsminnen). Skyddsbestämmelserna anger hur byggnaden eller anläggningen ska vårdas och underhållas, och på vilket sätt den inte får ändras. Skyddsbestämmelserna får också innehålla bestämmelser om att ett område kring byggnaden ska hållas i sådant skick att byggnadsminnets utseende och karaktär inte försvakas. Skyddsbestämmelser som gäller enskilda byggnadsminnen ska utföras i samförstånd med ägaren och skyldigheterna för honom eller henne får inte vara onödigt omfattande i förhållande till det kulturhistoriska värdet.

Ett byggnadsminne får efter tillstånd ändras i strid mot skyddsbestämmelserna om det finns särskilda skäl.

Länsstyrelsen är tillståndsmyndighet för de enskilda byggnadsminnen, och Riksantikvarieämbetet eller regeringen är tillståndsmyndighet för de statliga.

Exempel på enskilda byggnadsminnen i Nationalstadsparken är Cirkus och Nordiska museet. Exempel på statliga byggnadsminnen är Haga slott, Ulriksdals slott och Rosendals slott.



För mer information kontakta:  
avdelningen för miljö  
Länsstyrelsen i Stockholms län  
Tfn: 08-785 40 00 (vxl)

*Address*  
Länsstyrelsen i Stockholms län  
Hantverkargatan 29  
Box 22 067  
104 22 Stockholm  
Tfn: 08-785 40 00 (vxl)  
[www.lansstyrelsen.se/stockholm](http://www.lansstyrelsen.se/stockholm)