



Handläggare: Britt Mattsson
Telefon: 08-508 09 330

Till
Östermalms stadsdelsnämnd
sammanträde 2012-05-24

Vård- och utvecklingsplan för Nationalstadsparken

Remiss från kommunstyrelsen

Förslag till beslut

1. Remissen besvaras med förvaltningens tjänsteutlåtande.
2. Paragrafen justeras omedelbart.

Göran Månsson
stadsdelsdirektör

Britt Mattsson
avdelningschef

Sammanfattning

Kommunstyrelsen har begärt yttrande från bl.a. Östermalms SDN med anledning av en remiss från länsstyrelsen om vård- och utvecklingsplan för Nationalstadsparken. Förvaltningen är positiv till planen och ser fördelar med ett samlat dokument för parken som sammanfattar intentioner, mål och riktlinjer som finns i planer, program och andra underlag. Vidare bedömer förvaltningen att planen kommer att kunna vara ett stöd för olika typer av beslut kring skötsel, förvaltning och utveckling. Förvaltningen anser att planens målbild överensstämmer med innehållet i nämndens mål- och inriktningsdokument. Förvaltningen vill betona vikten av tillgängligheten till Nationalstadsparkens rekreativsmöjligheter, och den utvecklas vidare i planeringen av Norra Djurgårdsstaden. SDN bidrar till planens måluppfyllelse genom bl. a. naturvård, nyplantering av ek, upprustning av Tessinparken och Nobelparken, som båda ligger inom Nationalstadsparken.

Bakgrund

Kommunstyrelsen har begärt yttrande från bl.a. Östermalms SDN med anledning av en remiss från länsstyrelsen om vård- och utvecklingsplan för Nationalstadsparken. Synpunkter ska vara kommunstyrelsen tillhanda senast den 25 maj 2012. Remissen bifogas.

Nationalstadsparken inrättades år 1995 och är världens första nationalstadspark. Den omfattar hela området Ulriksdal-Haga-Brunnsviken-Djurgården som har ett unikt historiskt landskap som sätter prägel på Stockholm och har stor betydelse för regionens invånare. Länsstyrelsen har formulerat fem ledord som beskriver parkens karaktär. De är kungligt inflytande och Sveriges historia, folknöje, kunskap, biologisk mångfald och hälsa och motion.

Markägandeförhållanden och förvaltningsansvar

Huvuddelen av Nationalstadsparken ägs av staten genom Statens fastighetsverk, såsom Hagaparken och Ulriksdals slottsområde. Statens fastighetsverk är förvaltare och ansvarar för de flesta statliga byggnadsminnen i Nationalstadsparken. Djurgårdsmarken ägs av sta-



ten och administreras och förvaltas av Djurgårdsförvaltningen. Upplåtelse av den skungliga dispositionsrätten har bl. a. gjorts för utbildningsändamål, såsom Stockholms universitets centrala campus, Kräftriket och Frescati Hage, och med Akademiska hus som förvaltare. Solna stad äger och förvaltar mark bl.a. längs Brunnsvikens norra strand, däribland Tivolihalvön. Stockholms stad äger områden vid Bellevue och Kaknäs. Kommuner i Stockholm och Solna äger också allmän plats inom de flesta detaljplanelagda områden.

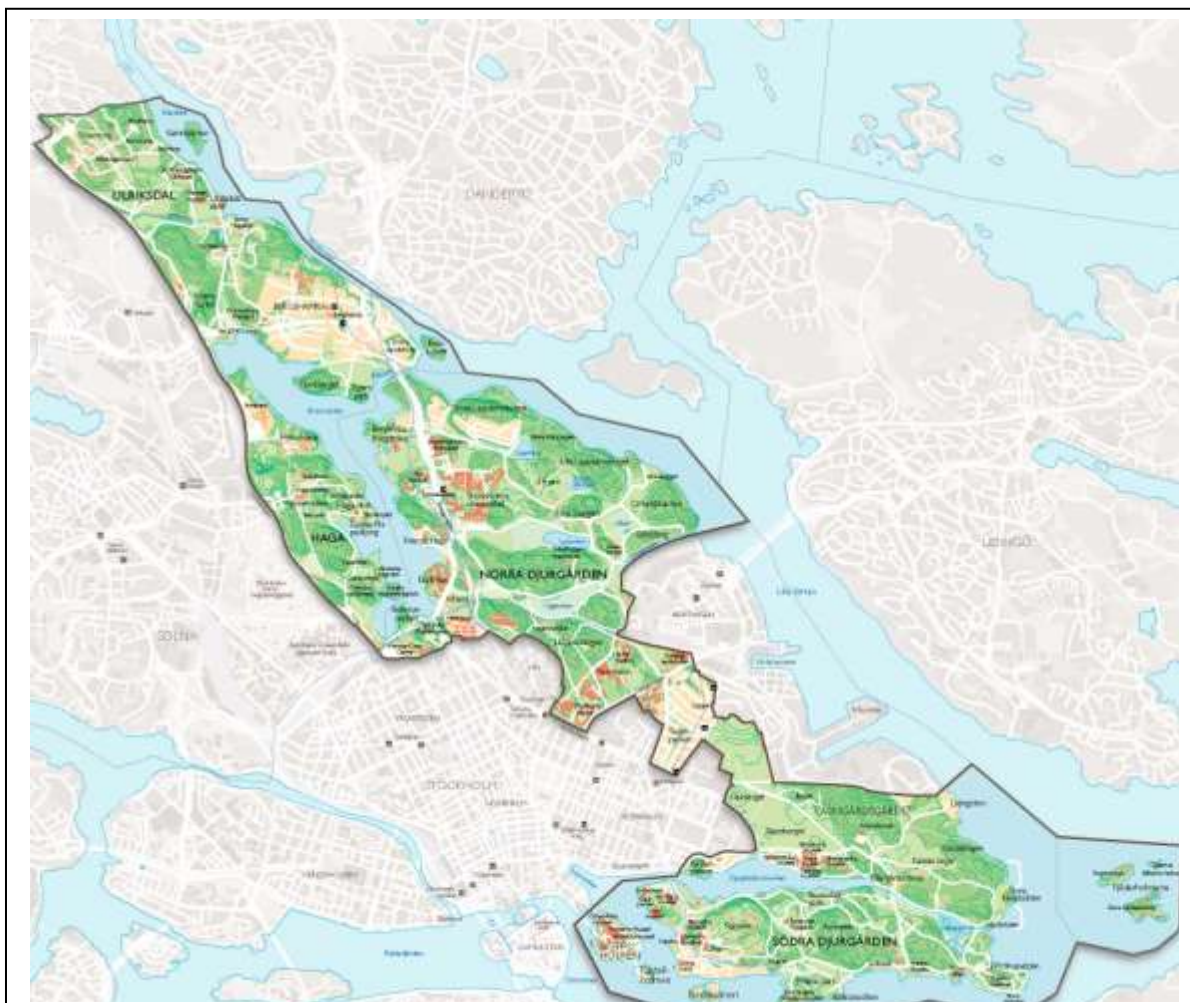
Parkens lagskydd

Bestämmelsen i 4 kap. 7§ Miljöbalken ger en nationalstadspark ett långsiktigt skydd mot fortlöpande exploatering. Därutöver finns bl.a. detaljreglering för skötsel och förvaltning av exempelvis byggnadsminnen, två naturreservat och ett fågelskyddsområde.

Ärendet

I enlighet med Nationalstadsparksförordningen ska Länsstyrelsen fatta beslut om en vård- och utvecklingsplan. Den ska ge en samlad bild av de intentioner, mål och riktlinjer som finns i planer, program och andra underlag och kunna vara ett stöd för olika typer av beslut kring skötsel, förvaltning och utveckling. Vård- och utvecklingsplanen har tagits fram i nära samverkan med representanter för markförvaltare, markägare och organisationer. Östermalms SDN utgör en av dessa aktörer genom sitt förvaltningsansvar för Kaknäsområdet, Nobelparken, Tessinparken och allmänna parkytor i Ekhagen och Gärdeshöjden.

Länsstyrelsen vill särskilt veta att den målbild som redovisas överensstämmer med innehållet i respektive aktörs egna mål- och inriktningsdokument och att sakuppgifterna under rubriken ”Upplysningar” under varje delområde är korrekta.





Vård- och utvecklingsplanen består av tre huvuddelar. Första delen utgör en introduktion som beskriver landskapets utveckling och typiska drag för växt- och djurlivet. Andra delen fokuserar på sambanden inom och utom parken. Den beskriver tillgänglighet, eklandskapet, kommunikationer samt Nationalstadsparken i relation till sin omgivning. Tredje delen är planens kärna. Den beskriver Nationalstadsparken indelad utifrån landskapets karaktär i 15 delområden. Nuläge, utmaningar, värden och målbild beskrivs för respektive delområde. Vidare ges en sammanfattning av historiska hållpunkter, upplysningar om styrdokument, särskilda bestämmelser samt om markägare, förvaltare och större intressenter. Planen innehåller slutligen ett appendix som beskriver Nationalstadsparkens juridiska förutsättningar.

Utgångspunkter och förhållningssätt

Vård- och utvecklingsplanen utgår från ett landskapsperspektiv där landskapet karaktär och samlade värden står i fokus. Nationalstadsparken är ett historiskt landskap enligt UNESCOs definition. Ett historiskt landskap kan innefatta både äldre och yngre miljöer, både obebyggda och tätbebyggda områden. Nationalstadsparken har under flera hundra år haft stor betydelse för invånarnas rekreation och den kommer att bli en allt viktigare tillgång för boende och besökare som oas för avkoppling, nöjen och återhämtning. De många verksamheterna som finns inom parken bidrar till att ge den liv och innehåll och ofta förstärker och tydliggör de områdets kulturhistoriska värden. Kunskapsmiljöerna med dagens utbildnings-, forsknings- och museimiljöer är en länk i en kedja som sträcker sig både framåt och bakåt i tiden. I planen avvägs inte natur-, kultur- och rekreationsvärdena i förhållande till andra anspråk, vilket skiljer den från kommunernas översiktsplaner.

Landskapets framväxt

Avsnittet beskriver hur landskapet har växt fram och förändrats genom historien. Nationalstadsparken ligger inom Svealands mosaikartade sprickdalslandskap där bergsplatåer och förkastningsbranter växlar med långsträckta dalgångar i nordväst-sydöstlig riktning. När slätterna genom landhöjningen steg ur havet blev de möjliga att nyttja för jordbruk och området fick en fast befolkning. Medeltidens agrara landskap, präglad av bete och slätter, levde kvar i århundraden och är på många sätt basen i det historiska landskap som idag värnas som nationalstadspark. Eken var redan på 1300-talet kronans rättighet och reserverad för skeppsbyggeri. Det var förbjudet att fälla ekar.

På 1600-talet förändrades markanvändningen genom etableringen av säteriet Jakobsdal 8 (numera Ulriksdal) samt inhägnaden av hela nuvarande Norra och Södra Djurgården till en kunglig jaktpark med hjortar. Det innebar att åkermark lades igen till betesmarker. Det intensiva betet gynnade eken, och ett mer öppet parkliknade landskap med stora solitära träd växte fram. På 1820-talet revs staketet och parken öppnades upp för utflykter och förlustelser för stadsbornas vällevnad. Området förskönades med gallringar, nyplanteringar och promenadvägar. Strövstigar anlades och lustslottet Rosendal byggdes.

Jämsides med jaktparken togs Djurgårdsmarken på 1670-talet vid Ladugårdsgärde i anspråk för militära övningar, en verksamhet som var kvar in på 1900-talet. År 1638 blev Skeppsholmen Stockholms örlogsbas. Flottstationen utvecklades under 1700- och 1800-talen och har intill vår tid satt stark prägel på Skeppsholmen, Kastellholmen, Galärvarvet och Beckholmen. Efter örlogsbasens flytt till Muskö på 1960-talet har många museer och kulturverksamheter flyttat in i byggnaderna.



Det agrara landskapet kring Brunnsviken bestod fram till slutet av 1700-talet då Gusav III lät omvandla med den engelska landskapsparken som förebild, med Hagaparken i väster, Bellevue i söder, Tivoli i norr och Frescati i öster. De flesta av Hagaparkens karaktärsbyggnader tillkom 1785-1790, då också stora grässlätten (pelousen) anlades. År 1863 förändrades Brunnsvikens stränder radikalt när Ålkistekanalens sprängdes och vattennivån sänktes med 1,25 m.

Medan Södra Djurgården på 1800-talet utvecklades till en lustpark med nöjesetablering kom Norra Djurgården att bli ett område för vetenskapliga satsningar för modernt skogs- och lantbruk. Senare flyttades flera vetenskapliga institutioner till området, vars byggnader i dag präglar Brunnsvikens östra strand. Inom området finns sedan början av 1900-talet två koloniträdgårdsområden, Söderbrunns koloniområde vid Albano och koloniområdet i Bergshamra.

Under 1800-talet växte Stockholms befolkning kraftigt och en trängre stadsmiljö födde en längtan att bosätta sig utanför den centrala staden. Grosshandlare, diplomater och förmögna stadsbor etablerade sig och uppförde påkostade byggnader på Djurgården som ännu idag präglar Södra Djurgårdens stränder.

Med beslutet 1879 om att bygga en hamn vid Värtan med tillhörande järnvägsförbindelse och godsstation vid Albano förändrades detta landskap till en industriell miljö. Norr om hamnen etablerades stadens gas- och elektricitetsverk.

I urbaniseringens kölvatten följde kring sekelskiftet 1900 ett ökat intresse för idrotts- och friluftsvksamhet. Framväxten av olika idrottsparker inom nuvarande Nationalstadsparken har påverkat landskapet, exempelvis vid uppförande av Stockholms stadion och hoppbacken vid Fiskartorpet.

På 1900-talet påverkas landskapet av bostadsbyggande på Gärdet, i Ekhagen, Bergshamra, Kungshamra och Lappkärrsberget. Flera stora vägutbyggnader som Roslagsvägen och Uppsalavägen har bildat nya barriärer både inom parken och mellan parken och dess omgivning.

Under 1980-talet stod Brunnsviken i centrum för nya etableringar vilket bidrog till att Nationalstadsparken bildades 1995.

Växt- och djurlivet

Nationalstadsparken har ett rikt växt- och djurliv och få områden i landet av motsvarande storlek kan uppvisa så många kända arter. Det finns exempelvis över tusen fjärilsarter, ett rikt fågelliv, grod- och kräldjur, däggdjur, nio fladdermusarter och ca 140 olika fiskarter inom parken. Insektsfaunan är till stor del knuten till parkens gamla ekar. Det mosaikartade landskapet med många olika träd och naturtyper tillsammans med att parken under långa tidsperioder hävdats genom bete och slåtter har givit en artrik flora med över 800 kärlväxter och en mångfald av olika svampar, varav 32 rödlistade arter.

Tillgängligheten

Med tillgänglighet avses vägvisning, framkomlighet, kommunikationer, målpunkter och att alla ska ha möjligheten att ta del av en miljö. Planen beskriver behovet av att förbättra tillgängligheten till Nationalstadsparkens rekreativmöjligheter i samband med att nya bostadsområden planeras i parkens närhet.



År 2010 invigde Länsstyrelsen ett 3,6 mil långt skyltat cykelstråk genom Nationalstadsparken, som bidrar till att knyta ihop parkens olika delar. Som utvecklingsmöjligheter framhåller planen förstärkning av entrépunkter och sammankoppling med de regionala cykelstråken. Ett antal förbättringspunkter har identifierats och hämtats från Stockholms respektive Solnas översiktsplan för Nationalstadsparken, bl.a ny gång- och cykelbro över Ålkistan, insatser för att minska Fiskartorpsvägens barriäreffekt, avstängning av Björnäsavägen för genomfartstrafik, förbättrad förbindelse över Lidingövägen vid Erik Dahlbergsgatan. Bättre skyltning, fler låncykelställ, cykelparkeringar, förbättrad kollektivtrafik är andra exempel på utvecklingsmöjligheter för att öka tillgängligheten.

Eklandskapet

Nationalstadsparkens ekmiljöer om totalt 320 ha är framförallt utmärkande för Norra och Södra Djurgården. Området utgör ett av Svealands största och sammanhängande bestånd med gamla ekar och genom den rika förekomsten av jätteeckar intar parken en särställning vad gäller biologisk mångfald. Planen beskriver att ekbeståndet framförallt hotas av bristande skötsel och av den fragmentisering av beståndet som uppstår vid exploatering med ny bebyggelse. Eken är ett ljusälskande träd som trivs i öppna landskap och idag växer många ekar i skuggiga miljöer, ofta trängda av unga lövträd. Fragmentisering av ekbeståndet leder till att den ekologiska spridningen mellan kärnområden riskerar att skäras av. I Nationalstadsparken är det smala området mellan Norra och Södra Djurgården särskilt utsatt.

I planen beskrivs en målbild för Nationalstadsparkens eklandskap som ska vara stöd och vägledande för parkens olika aktörer i arbetet med att bevara och utveckla landskapet.

Det omgivande landskapet

Planen beskriver att sambanden med omgivningen och Nationalstadsparken kan utgöras av landskapets karaktär, funktionella samband eller ekologiska samband. Vikten av att belysa hur sambanden ser ut vid planerade förändringar av markanvändningen betonas. Några områden pekas ut som särskilt ömtåliga för förändringar. De är Brunnsvikens gröna stränder, området kring Fiskartorpet, centrala vattenrummet med stränder och östra Djurgårdsön med Fjäderholmarna. Den vanligaste typen av förändringar i parkens omgivning är ny bebyggelse och ny infrastruktur. Planen beskriver att landskapet kring Fiskartorpet utgör en egen pastoral idyll, i kontrast till Gasverksområdet - den blivande Norra Djurgårdsstaden - på andra sidan Husarviken. Betydelsen av träddridån längs Husarviken för att begränsa den visuella påverkan har betonats i samband med planeringen av Norra Djurgårdsstaden.

15 delområden – nuläge och framtida inriktning

Östermalms stadsdelsområde som nämnden har ett förvaltningsansvar för, Kaknäs, allmänna parktytor på Gärdeshöjden, i Tessinparken (del av Gärdesstaden), Nobelparken (del av Museiparken) och allmänna parktytor i Ekhagen (del av Norra Djurgården).

Kaknäs

I målbilden för Kaknäs anges bl.a att området ska bevaras som ett rofyllt natur- och friluftsområde, med en variation av naturtyper. De öppna fälten och hagmarkerna ska hävdas genom bete, och våtmarkerna vid Kaknäs ängar ska vara goda miljöer för groddjur, vatteninsekter och fåglar.



Allmänna parkytor i Gärdeshöjden och Tessinparken (del av Gärdesstaden)

Gärdesstaden ska vidareutvecklas som bebyggt område med bevarad och vårdad ursprunglig karaktär. Den ska vara en välfungerande ekologisk spridningszon och Tessinparken ska vara en trygg och attraktiv park med plats för aktivitet och rofylld avkoppling.

Nobelparken (del av Museiparken)

Nobelparken utgör entré till promenadstråket utmed Djurgårdsbrunnsviken som utgör ett huvudstråk inom Nationalstadsparken. Entréområdet vid Strandvägen ska vara tydligt och utvecklas vidare.

Allmänna parkytor i Ekhagen (del av Norra Djurgården).

De rika ekmiljöerna är typiska för Norra Djurgården. Ekhagen ska ha karaktär av funkisområde i en ekbacke med grova ekar, lindar och tallar som betydelsefulla inslag.

Ärendets beredning

Ärendet har beretts inom Parkmiljöavdelningen Norra innerstaden.

Förvaltningens synpunkter och förslag

Förvaltningen är positiv till vård- och utvecklingsplanen för Nationalstadsparken och ser fördelar med ett samlat dokument för parken som sammanfattar intentioner, mål och riktlinjer som finns i planer, program och andra underlag. Vidare bedömer förvaltningen att planen kommer att kunna vara ett stöd för olika typer av beslut kring skötsel, förvaltning och utveckling. Beskrivningen av landskapets framväxt genom historien ger enligt förvaltningen en god kunskap och förståelse för parkens ursprung, hur den förändrats och vilka tidsepoker, beslut och händelser som skapat parkens karaktär och de värden som präglar den idag.

Avsnittet om tillgänglighet anger enligt förvaltningen en god ambition med att fortsätta förbättringsarbetet med bl.a utveckling av cykel- och gångstråk inom, till och från parken. För Östermalm med Norra Djurgårdsstaden som framtida stadsutvecklingsområde med miljöprofil, är Nationalstadsparken som rekreationsområde med god tillgänglighet genom säkra och trygga gång- och cykelstråk särskilt viktigt. Förvaltningen anser att träridån längs Husarviken vid Fiskartorpet har stor betydelse för hur mötet mellan den kommande bebyggelsen i Norra Djurgårdsstaden och Nationalstadsparken upplevs, och ska därför ägnas särskild omsorg.

Förvaltningen kan bidra till att stärka eksambanden i Nationalstadsparken och minska fragmentiseringen av beståndet genom friställning av ekar i naturområden samt genom nyplantering av ekar. Särskilt viktigt är det i den det smala området mellan Norra och Södra Djurgården. I planens tredje avsnitt som beskriver parkens 15 delområden har förvaltningen koncentrerat sig på de områden i Nationalstadsparken som ligger inom Östermalms stadsdelsområde som nämnden har ett förvaltningsansvar för, d.v.s. Kaknäs, allmänna parkytor på Gärdeshöjden, i Tessinparken (del av Gärdesstaden), Nobelparken (del av Museiparken) och allmänna parkytor i Ekhagen (del av Norra Djurgården).

Förvaltningen anser att den målbild som redovisas i planen i stort överensstämmer med innehållet i nämndens mål- och inriktningsdokument som utgörs av Parkplan för Östermalm 2009. Stadsdelsnämnden bidrar till planens måluppfyllelse genom bl. a. naturvård, nyplantering av ek, upprustning av Tessinparken och Nobelparken. När det gäller Kaknäsområdet ser förvaltningen svårigheter med att i få till stånd ett hjortbete enligt planens



målbild. Vidare anser förvaltningen att det inte är möjligt att avveckla upplagsplatserna inom området, men att det är viktigt att de utformas med hänsyn till Nationalstadsparkens natur, kultur- och rekreationsvärden.

Bilaga

Remissen