



Handläggare: Britt Mattsson  
Telefon: 08-508 09 330

Till  
Norrmalms stadsdelsnämnd

## Vård- och utvecklingsplan för Kungliga nationalstadsparken - remiss från kommunstyrelsen

### Förvaltningens förslag till beslut

1. Remissen besvaras med förvaltningens tjänsteutlåtande.
2. Paragrafen justeras omedelbart.

Christina Rapp Lundahl  
stadsdelsdirektör

Britt Mattsson  
avdelningschef

### Sammanfattning

Kommunstyrelsen har begärt yttrande från bl.a. Norrmalms stadsdelsnämnd med anledning av en remiss från länsstyrelsen om vård- och utvecklingsplan för Kungliga nationalstadsparken.

Förvaltningen är positiv till planen och ser fördelar med ett samlat dokument för parken som sammanfattar intentioner, mål och riktlinjer som finns i planer, program och andra underlag. Vidare bedömer förvaltningen att planen kommer att kunna vara ett stöd för olika typer av beslut kring skötsel, förvaltning och utveckling. Förvaltningen anser att planens målbild överensstämmer med innehållet i nämndens mål- och inriktningsdokument, men saknar tydligare riktlinjer vad gäller båtlivet längs Brunnsvikens stränder.

Förvaltningen vill betona vikten av tillgängligheten till Nationalstadsparkens rekreativsmöjligheter, parkens framtida utformning och möte med stadslandskapet vid Norrtullsplatsen, samt arbetet med återskapande av Bellevueparkens historiska parklandskap.



## Bakgrund

Kommunstyrelsen har begärt yttrande från bl.a. Norrmalms stadsdelsnämnd med anledning av en remiss från länsstyrelsen om vård- och utvecklingsplan för Kungliga nationalstadsparken. Synpunkter ska vara kommunstyrelsen tillhanda senast den 25 maj 2012. Remissen bifogas.

Kungliga nationalstadsparken inrättades år 1995 och är världens första nationalstadspark. Den omfattar området Ulriksdal-Haga-Brunnsviken-Djurgården som har ett unikt historiskt landskap som sätter prägel på Stockholm och har stor betydelse för regionens invånare. Länsstyrelsen har formulerat fem ledord som beskriver parkens karaktär. De är; Kungligt inflytande och Sveriges historia, folknöje, kunskap, biologisk mångfald samt hälsa och motion.

### Markägoförhållanden och förvaltningsansvar

Huvuddelen av Kungliga nationalstadsparken ägs av staten genom Statens fastighetsverk, exempelvis Hagaparken och Ulriksdals slottsområde. Statens fastighetsverk är förvaltare och ansvarar för de flesta statliga byggnadsminnen i Nationalstadsparken. Djurgårdsmarken ägs av staten och den administreras och förvaltas av Kungliga Djurgårdens förvaltning. Upplåtelse av den kungliga dispositionsrätten har bl. a. gjorts för utbildningsändamål, såsom Stockholms universitets centrala campus, Kräffriket och Frescati Hage, med Akademiska hus är förvaltare. Solna stad äger och förvaltar mark bl.a. längs Brunnsvikens norra strand, däribland Tivolihalvön. Stockholms stad äger områden vid Bellevue och Kaknäs. Kommunerna Stockholm och Solna äger också allmän plats inom de flesta detaljplanelagda områden.

### Parkens lagskydd

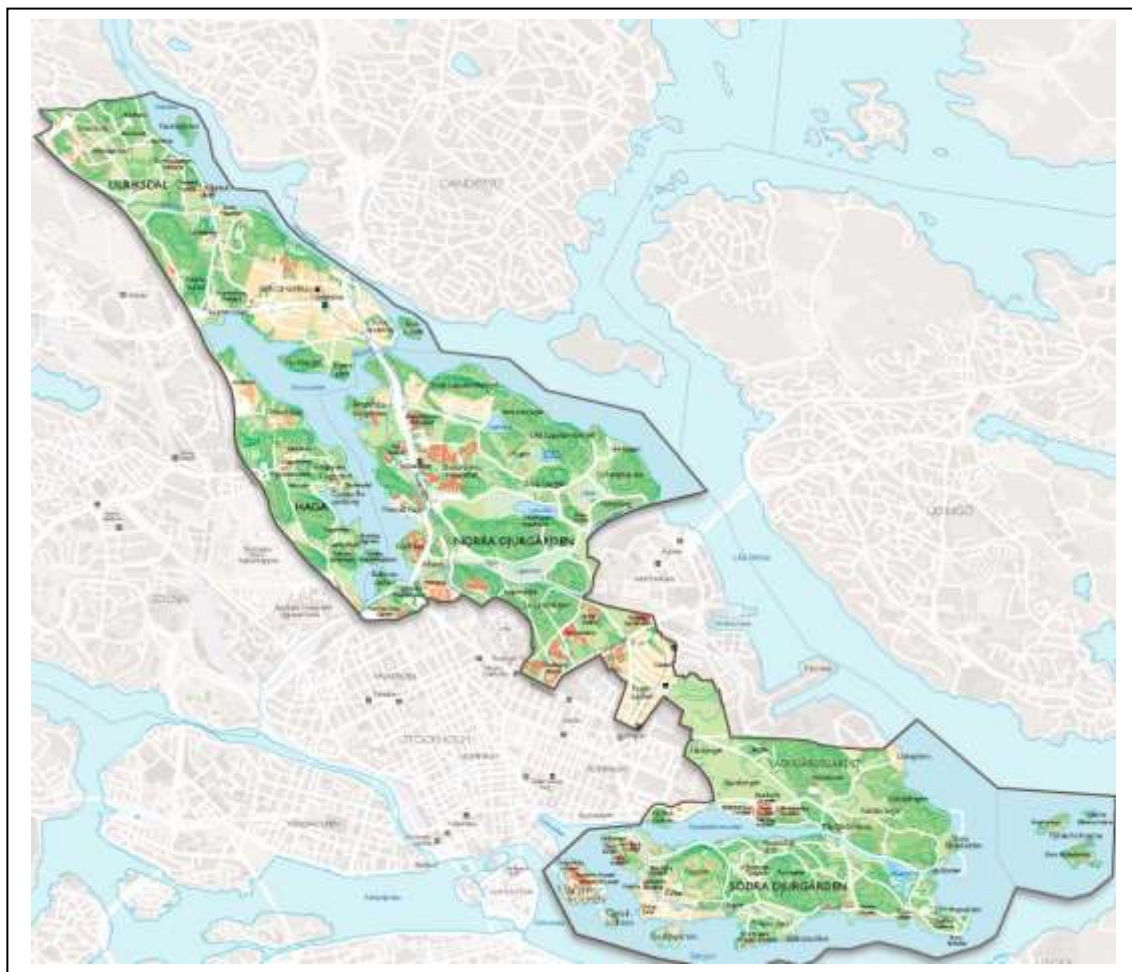
Bestämmelsen i 4 kap. 7§ miljöbalken ger en nationalstadspark ett långsiktigt skydd mot fortlöpande exploatering. Därutöver finns bl.a. detaljreglering för skötsel och förvaltning av exempelvis byggnadsminnen, två naturreservat och ett fågelskyddsområde.

## Ärendet

I enlighet med nationalstadsparksförordningen ska Länsstyrelsen fatta beslut om en vård- och utvecklingsplan för Kungliga nationalstadsparken. Den ska ge en samlad bild av de intentioner, mål och riktlinjer som finns i planer, program och andra underlag och kunna vara ett stöd för olika typer av beslut kring skötsel, förvaltning och utveckling. Vård- och utvecklingsplanen har tagits fram i nära samverkan med representanter för markförvaltare, markägare och organisationer. Norrmalms stadsdelsnämnd utgör en av dessa aktörer genom sitt förvaltningsansvar för Bellevueparken och området kring Wennergren Center som utgör en del av parklandskapet kring Brunnsviken.

Länsstyrelsen vill särskilt veta att den målbild som redovisas överensstämmer med innehållet i respektive aktörs egna mål- och inriktningsdokument och att saksuppgifterna under rubriken ”Upplysninger” under varje delområde är korrekta.

*Vård- och utvecklingsplan för Kungliga nationalstadsparken* består av tre huvuddelar. Första delen utgör en introduktion som beskriver landskapets utveckling och typiska drag för växt- och djurlivet. Andra delen fokuserar på sambanden inom och utom parken. Den beskriver tillgänglighet, eklandskapet, kommunikationer samt Nationalstadsparken i relation till sin omgivning. Tredje delen är planens kärna. Den beskriver Nationalstadsparken indelad utifrån landskapets karaktär i 15 delområden. Nuäge, utmaningar, värden och målbild beskrivs för respektive delområde. Vidare ges en sammanfattning av historiska hållpunkter, upplysninger om styrdokument, särskilda bestämmelser samt om markägare, förvaltare och större intressenter. Planen innehåller slutligen ett appendix som beskriver Kungliga nationalstadsparkens juridiska förutsättningar.



## Utgångspunkter och förhållningssätt

### Utgångspunkter och förhållningssätt

Vård- och utvecklingsplanen utgår från ett landskapsperspektiv där landskapet karaktär och samlade värden står i fokus. Kungliga nationalstadsparken är ett historiskt landskap enligt UNESCOs definition. Ett historiskt landskap kan innefatta både äldre och yngre miljöer, både obebyggda och tätbebyggda områden. Nationalstadsparken har under flera hundra år haft stor betydelse för invånarnas rekreation och den kommer att bli en allt viktigare tillgång för boende och besökare som oas för avkoppling, nöjen och återhämtning. De många verksamheterna som finns inom parken bidrar till att ge den liv och innehåll och ofta förstärker och tydliggör de områdets kulturhistoriska värden. Kunskapsmiljöerna med dagens utbildnings-, forsknings- och museimiljöer är en länk i en kedja som sträcker sig både framåt och bakåt i tiden. I planen avvägs inte natur-, kultur- och rekreationsvärdena i förhållande till andra anspråk, vilket skiljer den från kommunernas översiktsplaner.

### Landskapets framväxt

Avsnittet beskriver hur landskapet har växt fram och förändrats genom historien. Nationalstadsparken ligger inom Svealands mosaikartade sprickdalslandskap där bergsplatåer och förkastningsbranter växlar med långsträckta dalgångar i nordväst-sydostlig riktning. När slätterna genom landhöjningen steg ur havet blev de möjliga att nyttja för jordbruk. Medeltidens agrara landskap, präglad av bete och slätter, levde kvar i århundraden och är på många sätt basen i det historiska landskap som idag värnas som nationalstadspark. Eken var redan på 1300-talet kungligt regale och reserverad för skeppsbyggeri. Det var därmed förbjudet att fälla ekar.

På 1600-talet förändrades markanvändningen genom etableringen av säteriet Jakobsdal 8 (numera Ulriksdal) samt inhägnaden av hela nuvarande Norra och Södra Djurgården till en kunglig jaktpark med hjortar. Det innebar att åkermark lades igen till betesmarker. Det intensiva betet gynnade eken, och ett mer öppet parkliknande landskap med stora solitära träd växte fram. På 1820-talet revs staketet och parken öppnades upp för utflykter och förlustelser för stadsbornas vällevnad. Området förskönades med gallringar, planteringar och promenadvägar Strövstigar anlades och lustslottet Rosendal byggdes.

Jämsides med jaktparken togs Djurgårdsmarken på 1670-talet vid Ladugårdsgärde i anspråk för militära övningar, en verksamhet som var kvar in på 1900-talet. År 1638 blev Skeppsholmen Stockholms örlogsbas. Flottstationen utvecklades under



1700- och 1800-talen och har intill vår tid satt stark prägel på Skeppsholmen, Kastellholmen, Galärvarvet och Beckholmen. Efter örlogsbasens flytt till Muskö på 1960-talet har många museer och kulturverksamheter flyttat in i byggnaderna.

Det agrara landskapet kring Brunnsviken bestod fram till slutet av 1700-talet då Gusav III lät omvandla det med den engelska landskapsparken som förebild, med Hagaparken i väster, Bellevue i söder, Tivoli i norr och Frescati i öster. De flesta av Hagaparkens karaktärsbyggnader tillkom 1785-1790, då också stora pelousen anlades. År 1863 förändrades Brunnsvikens stränder radikalt när Ålkistekanalens sprängdes och vattennivån sänktes med 1,25 m.

Medan Södra Djurgården på 1800-talet utvecklades till en lustpark med nöjesetablissemang kom Norra Djurgården att bli ett område för vetenskapliga satsningar för modernt skogs- och lantbruk. Senare flyttades flera vetenskapliga institutioner till området, vars byggnader i dag präglar Brunnsvikens östra strand. Inom området finns sedan början av 1900-talet två koloniträdgårdsområden, Söderbrunns koloniområde vid Albano och koloniområdet i Bergshamra.

Under 1800-talet växte Stockholms befolkning explosionsartat och en trängre stadsmiljö födde en längtan att bosätta sig utanför den centrala staden. Grosshandlare, diplomater och förmögna stadsbor etablerade sig och uppförde påkostade palatsliknande byggnader på Djurgården som ännu idag präglar Södra Djurgårdens stränder.

Med beslutet 1879 om att bygga en hamn vid Värtan med tillhörande järnvägsförbindelse och godsstation vid Albano förändrades detta landskap till en industriell miljö. Norr om hamnen etablerades stadens gas- och elektricitetsverk.

I urbaniseringens kölvatten följde kring sekelskiftet 1900 ett ökat intresse för idrotts- och friluftsvetenskap. Framväxten av olika idrottsparker inom nuvarande nationalstadsparken har påverkat landskapet, exempelvis vid uppförande av Stockholms stadion och hoppbacken vid Fiskartorpet.

På 1900-talet påverkas landskapet av bostadsbyggande på Gärdet, i Ekhagen, Bergshamra, Kungshamra och Lappkärrsberget. Flera stora vägutbyggnader som Roslagsvägen och Uppsalavägen har bildat nya barriärer både inom parken och mellan parken och dess omgivning.

Under 1980-talet stod Brunnsviken i centrum för nya etableringar vilket bidrog till att Nationalstadsparken bildades 1995.



### Växt-och djurlivet

Nationalstadsparken har ett rikt växt- och djurliv och få områden i landet av motsvarande storlek kan uppvisa så många kända arter. Det finns exempelvis över tusen fjärilsarter, ett rikt fågelliv, grod- och kräldjur, däggdjur, nio fladdermusarter och ca 140 olika fiskarter inom parken. Insektsfaunan är till stor del knuten till parkens gamla ekar. Det mosaikartade landskapet med många olika träd och naturtyper tillsammans med att parken under långa tidsperioder hävdats genom bete och slåtter har givit en artrik flora med över 800 kärlväxter och en mångfald av olika svampar, varav 32 rödlistade arter.

### Tillgängligheten

Med tillgänglighet avses vägvisning, framkomlighet, kommunikationer, målpunkter och att alla ska ha möjligheten att ta del av en miljö. Planen beskriver behovet av att förbättra tillgängligheten till Nationalstadsparkens rekreativmöjligheter i samband med att nya bostadsområden planeras i parkens närhet.

År 2010 invigde Länsstyrelsen ett 3,6 mil långt skyltat cykelstråk genom Nationalstadsparken, som bidrar till att knyta ihop parkens olika delar. Som utvecklingsmöjligheter framhåller planen förstärkning av entrépunkter och sammankoppling med de regionala cykelstråken. Ett antal förbättringspunkter har identifierats och hämtats från Stockholms respektive Solnas översiktsplan för Nationalstadsparken, bl.a ny gång- och cykelbro över Ålkistan. Bättre skyltning, fler låncykelställ, cykelparkeringar, förbättrad kollektivtrafik är andra exempel på utvecklingsmöjligheter för att öka tillgängligheten.

### Eklandskapet

Nationalstadsparkens ekmiljöer om totalt 320 ha är framförallt utmärkande för Norra och Södra Djurgården. Området utgör ett av Svealands största och sammanhängande bestånd med gamla ekar och genom den rika förekomsten av jätteekar intar parken en särställning vad gäller biologisk mångfald. Planen beskriver att ekbeståndet framförallt hotas av bristande skötsel och av den fragmentisering av beståndet som uppstår vid exploatering av ny bebyggelse. Eken är ett ljusälskande träd som trivs i öppna landskap och idag växer många ekar i skuggiga miljöer, ofta trängda av unga lövträd. Fragmentisering av ekbeståndet leder till att den ekologiska spridningen mellan kärnområden riskerar att skäras av. I





Nationalstadsparken är det smala området mellan Norra och Södra Djurgården särskilt utsatt. I planen beskrivs en målbild för Nationalstadsparkens eklandskap som ska vara stöd och vägledande för parkens olika aktörer i arbetet med att bevara och utveckla landskapet.

#### Det omgivande landskapet

Planen beskriver att sambanden med omgivningen och Nationalstadsparken kan utgöras av landskapets karaktär, funktionella samband eller ekologiska samband. Vikten av att belysa hur sambanden ser ut vid planerade förändringar av markanvändningen betonas. Det kan vara att tillvarata parkens fronter som något attraktivt och typiskt för huvudstaden – exempelvis Brunnsvikens gröna stränder. Brunnsviken pekas ut som ett av de områden där mötet med omgivningarna behöver hanteras med särskild uppmärksamhet. Den vanligaste typen av förändringar i parkens omgivningar är ny bebyggelse och ny infrastruktur.

#### 15 delområden – nuläge och framtida inriktning - delområde Brunnsviken

I målbilden för parklandskapet kring Brunnsviken anges bl.a att Bellevueparken ska vara en bärande del av Brunnsvikens historiska landskap, präglad av den engelska landskapspark som uppfördes under Gustav III:s tid. Pipers landskapspark ska vara tydlig. 1790-talets landskapsgestaltning ska utifrån befintligt källmaterial ges företräde framför andra tidsskikt. Vidare anges att historiska promenadstråk ska återupprättas och att norra pelousen ska utgöras av en öppen böljande gräsyta, utan fotbollsplan. Bellevuehöjdens bebyggelsemiljö ska vara vårdad, levande och tillgänglig. Parken ska vara en attraktiv vistelseyta i framtidens Stockholm. Parken ska fungera som ekologiskt spridningszon och rullstensåsen ska vara lätt att uppfatta.

#### **Ärendets beredning**

Ärendet har beretts inom parkmiljöavdelningen norra innerstaden.

#### **Förvaltningens synpunkter och förslag**

Förvaltningen är positiv till vård- och utvecklingsplanen för Kungliga nationalstadsparken och ser fördelar med ett samlat dokument för parken som sammanfattar intentioner, mål och riktlinjer som finns i planer, program och andra underlag. Vidare bedömer förvaltningen att planen kommer att kunna vara ett stöd för olika typer av beslut kring skötsel, förvaltning och utveckling.

Beskrivningen av landskapets framväxt genom historien ger enligt förvaltningen en god kunskap och förståelse för parkens ursprung, hur den förändrats och vilka



tidsepoker, beslut och händelser som skapat parkens karaktär och de värden som präglar den idag.

Avsnittet om tillgänglighet anger enligt förvaltningen en god ambition med att fortsätta förbättringsarbetet med bl.a utveckling av cykel- och gångstråk inom, till och från parken. För Norrmalm med Hagastaden som framtida tätbebyggda stadsutvecklingsområde är Nationalstadsparken som rekreationsområde med god tillgänglighet genom säkra och trygga gång- och cykelstråk av särskild betydelse. Den nya Norrtullsplatsen gränsar till Nationalstadsparken vid den f.d. bensinstationstomten väster om Wennergren Center. Förvaltningen anser att det är viktigt att beakta planens vägledning och riktlinjer när det gäller hur parken möter det omgivande stadslandskapet vid Norrtull. Enligt förvaltningen bör Nationalstadsparken tydligt annonseras mot Norrtullsplatsen med inbjudande entréer och en parkmiljö med inslag av idrottsaktiviteter.

I planens tredje avsnitt som beskriver parkens 15 delområden har förvaltningen koncentrerat sig på de områden i Kungliga nationalstadsparken som ligger inom Norrmalms stadsdelsområde. Detta utgörs av delområdet Brunnsvikens, där Norrmalms stadsdelsnämnd idag ansvarar för förvaltning och utveckling Bellevueparken.

Förvaltningen anser att den målbild som redovisas i planen överensstämmer med innehållet i nämndens mål- och inriktningsdokument som utgörs av Parkplan för Norrmalm, 2007, samt program för upprustning och utveckling av Bellevueparken, 2010. Förvaltningen saknar dock tydligare riktlinjer och ställningstagande vad gäller båtlivet längs Brunnsvikens stränder och anser att det bör belysas ur ett rekreations-, landskaps- och tillgänglighetsperspektiv. Idag präglas stränderna längs södra Brunnsvikens av båtuppläggningsplatser och på stora delar av vattenspeglarna finns båtbyggor.

Slutligen vill förvaltningen framhålla att upprustningen av Bellevueparken pågår enligt program och att en långsiktig skötselplan för bevarande och utveckling av parklandskapet har tagits fram.

## **Bilaga**

Remissen