



Handläggare: Britt Mattsson
Telefon: 08-508 09 330

Till
Norrmalms stadsdelsnämnd

Förslag till hundlekplats i Solvändan

Förvaltningens förslag till beslut

Stadsdelsnämnden beslutar att anlägga en hundlekplats i Solvändan i enlighet med förvaltningens tjänsteutlåtande.

Christina Rapp Lundahl
stadsdelsdirektör

Britt Mattsson
avdelningschef

Sammanfattning

Med anledning av problem med lösspringande hundar och hundbajs i stadsdelens parker har förvaltningen låtit ta fram ett förslag till hundlekplats i Solvändan. Förvaltningen har under hösten 2010 tagit emot både positiva och negativa synpunkter på förslaget från boende i området. Skönhetsrådet har i en skrivelse framfört att en hundlekplats inte är lämplig.

Förvaltningen bedömer att en hundlekplats i Solvändan kan minska problemet med lösspringande hundar och hundbajs i områdets parktäppor och att den kan utformas med hänsyn till parkmiljöns kulturhistoriska värden. Kostnaden för att anlägga hundlekplatsen uppskattas till 450 tkr och kostnaden för sittplatser och perennplantering till 150 tkr. Kostnaderna bedöms kunna rymmas inom 2011 års budget för parkunderhåll.

Bakgrund

Inom Norrmalms stadsdelsområde finns idag hundrastgårdar i Vasaparken, Vanadislunden och S:t Eriksparken. En ny hundrastgård är under anläggning i Observatorielunden. I Röda Bergen och dess närområde saknas hundrastgård.

I samband med den upprustning av parkerna i Röda Bergsområdet och Hälsingehöjden som genomfördes mellan 2007 och 2010, framfördes klagomål från allmänheten om hundbajs och lösspringande hundar i parkerna.

Lösspringande hundar förstör parkernas gräsmattor och rabatter och skrämmer bort parkbesökare. För förvaltningen medför det ökade skötselkostnader och svårigheter med att hålla en god kvalitet på parkunderhållet. För parkarbetarna är det en arbetsmiljöfråga.

Förvaltningen har i parksamråd och i andra dialoger med allmänheten diskuterat ett förslag till plats, samt utformning av en hundrastgård för Röda Bergen och dess närområde.

Förvaltningen har låtit ta fram ett förslag till hundlekplats i Solvändan. Under hösten 2010 har både positiva och negativa synpunkter framförts på förslaget från boende i området. Skönhetsrådet har i en skrivelse framfört att en hundlekplats inte är lämplig.

I december 2010 återremitterade stadsdelsnämnden ärendet till förvaltningen med begäran om komplettering av förslaget med bl.a. redovisning av kostnaderna.

För Röda Bergsområdet finns en särskild bevarande- och upprustningsplan från 2004 som med stöd av konsult togs fram av dåvarande gatu- och fastighetskontoret. *Se bilaga 1.*

Ärendet

Samma konsult som upprättat bevarande- och upprustningsplanen för Röda Bergen har anlåtats för uppdraget att ta fram ett förslag till placering samt utformning av en hundlekplats i nedre delen av Solvändan mot Torsgatan. Höga krav på placering och utformning har ställts från förvaltningens sida. Det tidigare förslaget har arbetats om med hänsyn till skönhetsrådets och stadsmiljögruppens synpunkter. En kostnadsuppskattning har gjorts.

Beskrivning av förslaget

Hundlekplatsen är ca 450 m² och är belägen i den nedre delen av Solvändan mot Torsgatan. Platsen omgärdas av ett grönt flätverksstängsel innanför de befintliga, gröna och uppvuxna häckarna av hagtorn och syrén som bevaras. I entrén till parken anläggs en perennaplantering och sittplatser i parkens mittaxel tvärs Torsgatans riktning.

Hundlekplatsen har en markbeläggning av grus, alternativt bark, som är passande för hundarnas tassar. Platsen är möblerad med sittplatser samt utrustning som ska locka hundarna till lek. *Förslaget bifogas, se bilaga 2.*

Skillnaderna jämfört med det tidigare förslaget är anläggning av perennaplantering och sittplatser i parkens mittaxel tvärs Torsgatans riktning, i enlighet med bevarandeplanen för Röda Bergen och skönhetsrådets och stadsmiljögruppens synpunkter. Ljusskulpturerna har utgått och lekredskapen tonats ner.

Information och medborgardialog

Den 4 oktober höll förvaltningen ett informationsmöte för allmänheten om hundrastgårdar på Norrmalm, där ca 15 personer deltog. Vid mötet presenterades förslaget till utformning av en hundlekplats i Solvändan. En övervägande del av mötesdeltagarna var positivt inställda till förslaget.

Förvaltningen har under oktober och november tagit emot både positiva och negativa synpunkter från boende i området, bl.a. har en namninsamling startats som protest mot förslaget. Av insändare i lokaltidningen "Vi i Vasastan" går också att utläsa att frågan engagerar, många är för och många är emot anläggning av en hundlekplats i Solvändan.

Från de som är emot förslaget framförs bl. a. att hundlekplatsen förfular parkmiljön och att hundarnas skall är störande. Några anger att ytan idag används för lek och pick-nick, något som försvinner om hundlekplatsen anläggs.

Från de som är för förslaget framförs att parkytan inte används idag utan är bara ett bullerstört "genomgångsområde". De menar att bara en liten del av Solvändans park påverkas och att en hundlekplats verkligen behövs i området. Den kommer också att påverka övriga parkytor i Röda Bergen positivt.

En medborgare har framfört att det tidigare har funnits en hundrastgård i Lilla Solvändan. Samma medborgare menar att förändringar i lekmiljön i området

lekplatser för barn också påverkar och förändrar intrycket av den totala parkmiljön. *Medborgarsynpunkterna bifogas, se bilaga 3*

Skönhetsrådet

Rådet till skydd för Stockholms skönhet har inkommit med synpunkter på förslaget. Rådet uttrycker förståelse för att det finns behov av en hundlekplats i stadsdelen, men bedömer att den planerade anläggningen med sina avgränsade häckar och staket, sin hårdgjorda yta med grus eller barktäckning och övrig utformning inte är lämplig med tanke på Röda Bergsområdets höga arkitektoniska och kulturhistoriska värde. *Skrivelsen bifogas. Bilaga 4*

Stadsmiljögruppen

Förvaltningen presenterade förslag till hundlekplats för stadsmiljögruppen den 19 november. Stadsmiljögruppen anslöt sig på mötet till skönhetsrådets synpunkter enligt ovan. (Stadsmiljögruppen består av representanter från Stockholms stadsmuseum, skönhetsrådet, Stockholms stadsträdgårdsmästare, stadsbyggnadskontoret, Stockholm konst, trafikkontoret, exploateringskontoret m.fl.).

Gruppen ansåg även att hundlekplatsen var för ”designad” och att det skulle passa bättre med en mer anspråkslös gestaltning.

Ärendets beredning

Ärendet har beretts av parkmiljögruppen norra innerstaden.

Förvaltningens synpunkter och förslag

Syftet med att ta fram ett förslag till hundlekplats var att pröva om det skulle vara möjligt att tillskapa denna funktion i Röda Bergsområdet med hänsyn till områdets små parkytor och deras höga arkitektoniska och kulturhistoriska värden.

I stadsdelsnämndens verksamhetsplan för parkmiljö står att bl. a. att förvaltningen arbetar med att utveckla fler funktioner i parkerna och med att möta allmänhetens behov och önskemål. Ett steg i detta är att stärka medborgardialogen och sträva efter att fånga upp olika målgruppers synpunkter. Samtidigt måste hänsyn tas till parkernas kulturhistoriska och ekologiska värden. Parkerna i innerstaden har många besökare och är viktiga vardagsmiljöer för boende i stadsdelen. Parkernas attraktivitet och stadens täthet innebär stort slitage, vilket kräver intensiv skötsel och varsam upprustning och förnyelse.



Förvaltningen bedömer att en hundlekplats i Solvändan kan minska problem med lösspringade hundar och hundbajs i områdets parktäppor, och att den kan utformas med hänsyn till parkmiljöns kulturhistoriska värden.

Förvaltningen har låtit omarbeta tidigare förslag till utformning av hundlekplatsen med hänsyn till de synpunkter som lämnats från skönhetsrådet och stadsmiljögruppen. Förändringen omfattar att ljusskulpturerna tas bort från förslaget och att en plantering i enlighet med bevarande- och upprustningsplanen anläggs ut mot Torsgatan.

Kostnad för att genomföra hundlekplatsen uppskattas till 450 tkr, sittplatser och perennplantering uppskattas 150 tkr kronor, och bedöms kunna inrymmas inom 2011 års budget för parkunderhåll. Om behovet av en hundlekplats minskar i framtiden kan ytan enkelt anläggas om med gräs- och gångtytor.

Bilagor

1. Solvändan enligt bevarande- och upprustningsplan för Röda Bergen
2. Förslag till hundlekplats i Solvändan - uppdaterat februari 2011
3. Medborgarsynpunkter
4. Skrivelse från Skönhetsrådet

Hur fungerar Solvändans hundlekplats?

Antal erhållna enkätsvar: 115

Fråga 1. Var bor du?

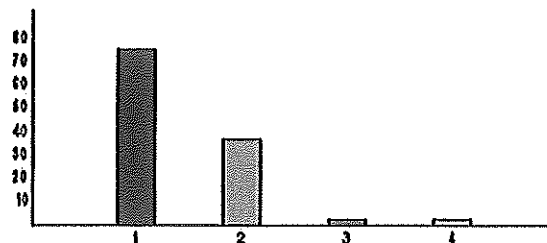
Antal svar på frågan: 115

(1) Röda bergen	75	65,2%
(2) Vasastaden	36	31,3%
(3) Övriga Stockholm	2	1,7%
(4) Annat:	2	1,7%

Annat:

Birkastan

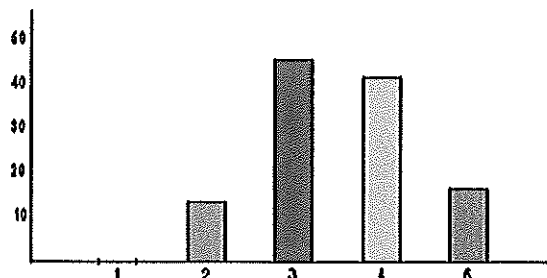
Karlbergsv/vikingagatan



Fråga 2. Hur gammal är du?

Antal svar på frågan: 115

(1) 0-15 år	0	0%
(2) 16-25 år	13	11,3%
(3) 26-40 år	45	39,1%
(4) 41-64 år	41	35,7%
(5) 65+ år	16	13,9%



Fråga 3. Har du hund?

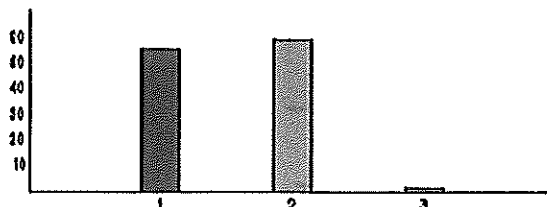
Antal svar på frågan: 115

Om nej gå vidare till fråga 8.

(1) Ja	55	47,8%
(2) Nej	59	51,3%
(3) Annat:	1	0,9%

Annat:

Ibland



Fråga 4. Var rastar du din hund?

Antal svar på frågan: 58

Fråga 4-7 besvaras av de som har hund.

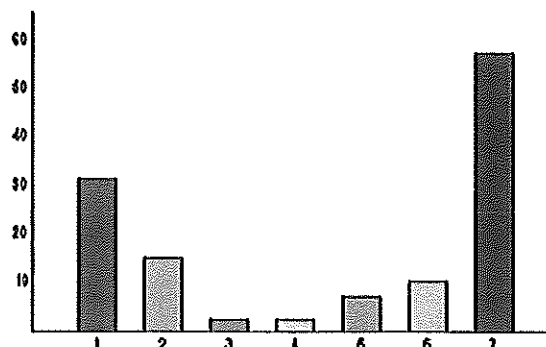
(1) Hundlekplatsen i Solvändan	31	27,0%
(2) Andra parker och grönområden	15	13,0%
(3) Andra hundrastgårdar	2	1,7%
(4) Bostadens innergård	2	1,7%
(5) Galor och trottoarer	7	6,1%
(6) Annat:	10	8,7%
(7) Antal som ej svarat	57	49,6%

Annat:

Alla ovan alternativ utom Bostadens innergård

Alla dessa alternativ

Blandar staden/parker/grönområden, använder Solvändan som ett delmoment.



Dåligt att det inte finns plats för övriga kommentarer. Jag och min familj har vid ett flertal tillfällen behövt påminna hundägare om ordningsföreskrifter. Då det skett vid ett flertal tillfällen utan bättring har vi fått vända oss till polisen som av förståeliga skäl inte kan prioritera ett sådant ärende. Så hur kommer vi till rätta med detta problem? Tycker även att ljudnivån som redan innan var ansträngd pga bilar och bussar har blivit betydligt mycket sämre.

Ett flertal av alternativen ovan

Generellt Vasastan

Hagaparken

Ibland solvändan och grönområde runt omkring

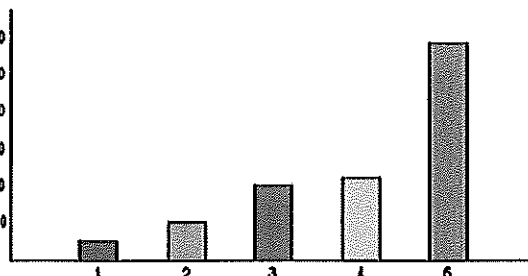
Solna

Ulriksdals slott, Drottningholms slott, Kärnsöns friluftsområde

Fråga 5. Hur ofta brukar du gå med din hund till hundlekplatsen i Solvändan?

Antal svar på frågan: 57

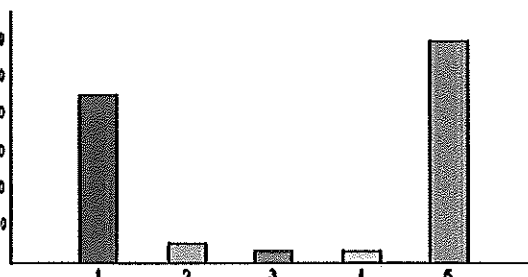
■ (1) Inte alls	5	4,3%
■ (2) Någon gång ibland	10	8,7%
■ (3) Regelbundet, ca 1-2 ggr/vecka	20	17,4%
■ (4) I stort sett varje dag	22	19,1%
■ (5) Antal som ej svarat	58	50,4%



Fråga 6. Min hund gillar att vara på hundlekplatsen:

Antal svar på frågan: 56

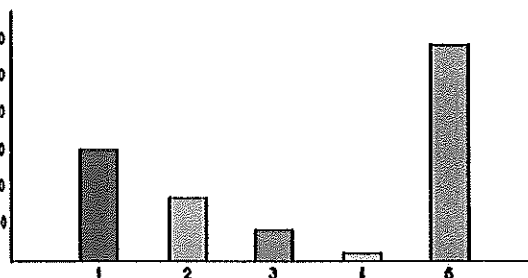
■ (1) Instämmer	45	39,1%
■ (2) Instämmer delvis	5	4,3%
■ (3) Instämmer inte alls	3	2,6%
■ (4) Vet ej	3	2,6%
■ (5) Antal som ej svarat	59	51,3%



Fråga 7. Min hund tycker om att använda utrustningen i lekplatsen:

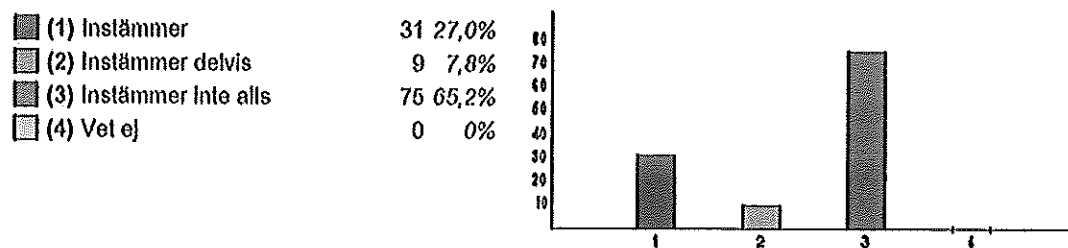
Antal svar på frågan: 57

■ (1) Instämmer	30	26,1%
■ (2) Instämmer delvis	17	14,8%
■ (3) Instämmer inte alls	8	7,0%
■ (4) Vet ej	2	1,7%
■ (5) Antal som ej svarat	58	50,4%



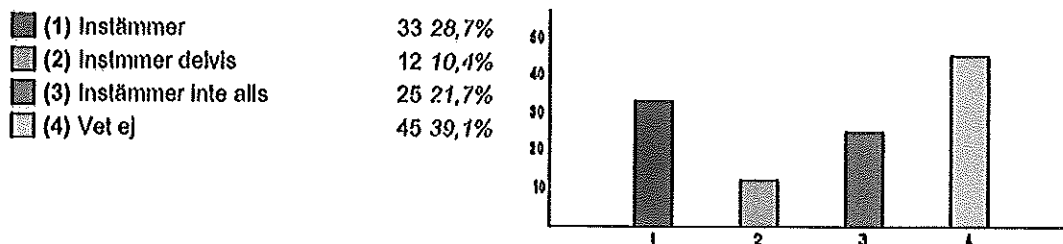
Fråga 8. Hundskall från hundlekplatsen stör mig:

Antal svar på frågan: 116



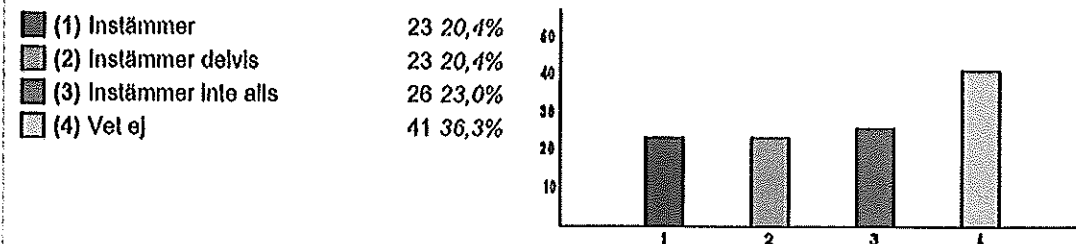
Fråga 9. Lösa hundar i närområdets andra parker har minskat sedan hundlekplatsen anlades:

Antal svar på frågan: 116



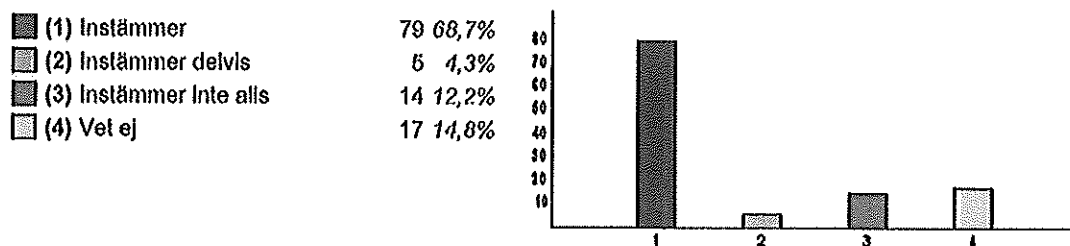
Fråga 10. Hundbajsot i närområdets parker har minskat sedan hundlekplatsen anlades:

Antal svar på frågan: 113



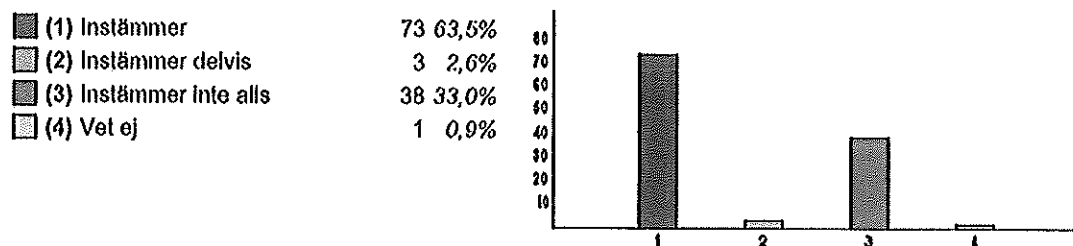
Fråga 11. Hundlekplatsen är en trevlig mötesplats för hundägare och hundar:

Antal svar på frågan: 116



Fråga 12. Hundlekplatsen har tillfört nya värden till hela parkområdet:

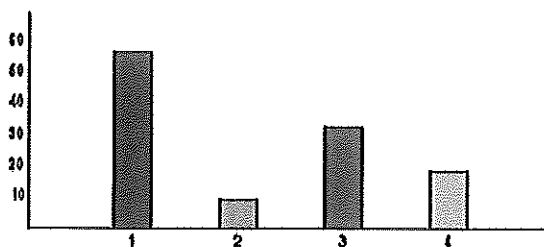
Antal svar på frågan: 116



Fråga 13. Tryggheten i parkområdet har ökat sedan hundlekplatsen anlades:

Antal svar på frågan: 115

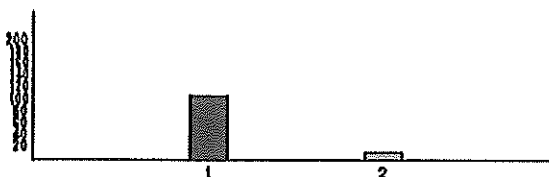
(1) Instämmer	56 48,7%
(2) Instämmer delvis	9 7,8%
(3) Instämmer inte alls	32 27,8%
(4) Vet ej	18 15,7%



Fråga 14. Känner du till att störande verksamhet inte får bedrivas kl. 22.00 - 07.00 enligt Stockholms lokala ordningsföreskrifter?

Antal svar på frågan: 115

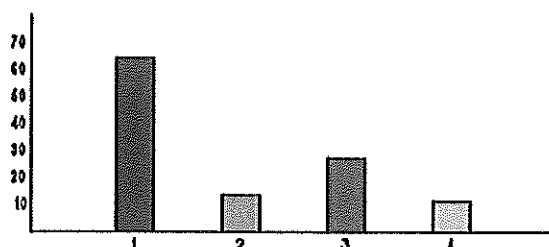
(1) Ja	105 91,3%
(2) Nej	10 8,7%



Fråga 15. Stockholms lokala ordningsföreskrifter följs på hundlekplatsen i Solvändan:

Antal svar på frågan: 115

(1) Instämmer	64 55,7%
(2) Instämmer delvis	13 11,3%
(3) Instämmer inte alls	27 23,5%
(4) Vet ej	11 9,6%



Informationsmöte om hundlekplatsen i Solvändan

2012-06-18, Karlbergsskolan

Antal personer: 8

När utredning om plats genomfördes, vad sas och vilka platser undersöktes? Vilka vad för och emot?
– utvärderingar och synpunkter finns

Många hundar kommer från närliggande kommuner (Solna) hur kunde vi gå fram med detta med tanke på detta. De kommer folk med bilar med sina hundar.

Har skiten minskat???

Få som respekterar tiderna från lokala ordningsföreskrifterna. Ringer polisen men de kan inte prioritera detta. Få som lyssnar på när man hänvisar till skylten.

Varför reagerar inte sdf när vi får så mycket klagomål? – vi har fått synpunkter både för och emot.

Det är vi som bor närmst som störs, andra tycker säkert att det är jättebra!

Frågan om hundrastgård är en fråga i sig som inte kan jämföras med barn eller andra aktiviteter.

Luktar illa i hundlekplatsen, det luktar illa på flera platser i närområdet.

Hundlekredskapen används inte, ytters ovanligt, sett det en gång.

Geografisk begränsat vilka som blir störda. Ljuden stuttsar och det ekar. Bullret överröstar inte hundskallet. Den Brf Eken 8 har gjort en egen mätning av bullret utanför fastigheten. Genomfördes innan hundlekplatsen anlades. Hur påverkar rummet ljudet? – sthms bullerkartor mäter under en längre tid.

Stinker i hela området. Soptunnorna bör tömmas oftare.

Mycket hundar, det har ökat! Användas mycket mer av hundägare. Andra människor vill inte vara där.

Jag har inte märkt att det luktar!

Tycker att parken är jättebra och urtrevlig!

Inte bra statistiskt underlag. Skulle behöva gjort ett slumpmässigt urval.

Det har inte blivit bättre, ogräs, ej klippt. Blommorna är jättefin!

Ligger nära restaurangen, känns inte hygieniskt.

Gratis hundbajspåsar är jättebra!

Hur kan man lägga en hundrastgård mellan hus!

Kulturhistoriskt klassat, hur kan Solvändan, som är en entré till parken.

Lägg ner skiten! Tvinga dem att gå till Vasaparken.

Rökruta för hundägare.

Hundägare och hundar är inte aktiva tillsammans.

Känns inte okej att behöva ringa polisen. Vill inte att de ska lägga resurser på detta.

Låst grind skulle kunna förbättra något kanske, men folk skulle ta sig över detta och strunta i det med tiden.

Går inte att prata med hundägarna, de är otrevliga och lyssnar inte.

Tidigare, för fyra år sen, sa man att det inte behövdes. Hur kommer det sig? Har hundarna ökat? Varför blev det aktuellt igen? – frågan blev aktuell i samband med upprustningen av täpporna i området.

Som hundägare har man ett ansvar att ta sig ut med sin hund, det är inte en självklarhet som man ska räkna med.

Lekplatsredskapen används inte, inte det som gör att hundarna skäller.

Det borde tagits mer hänsyn till platsen.

Lägg ner den lom att den inte används som hundlekplats utan rökruta för hundägare.

Vi bor i staden och får respektera de ljud som finns i staden, men detta är extremt.

Picknick och solning är inte längre möjligt.

Parker är inte till för djur utan för människor.