

2003-04-23
Dnr 024/40-03

NORRMALM

FRAMSKRIVNING AV KOSTNADER FÖR ÄLDREOMSORG

2003-2010

Rebecka Vilhelmsson Birgitta Ljungdahl Jeanette Bandel
USK

Framskrivning av kostnader för äldreomsorg i Norrmalm

I rapporten redovisas två alternativ för framskrivning av kostnader för äldreomsorg i Norrmalms stadsdelsförvaltning åren 2003-2010.

Alternativ 1 är en framskrivning baserad på USKs befolkningsprognos P 02. Den visar effekterna av folkmängdens förändring och är beräknad med antagande om en framtida ökad livslängd men utan koppling till en eventuell hälsoförbättring.

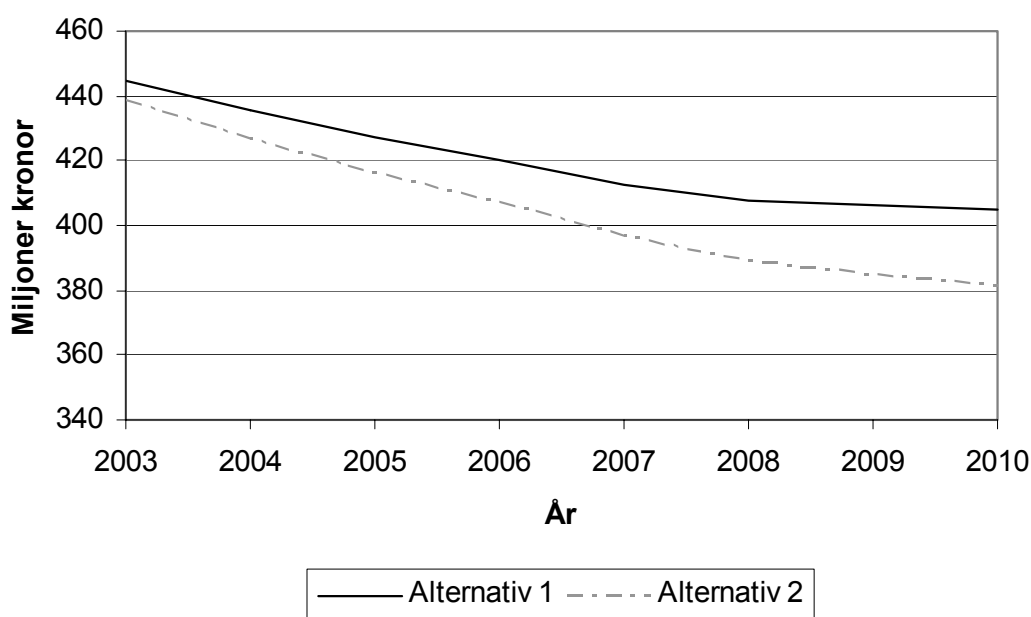
I *alternativ 2* är förutom folkmängdens förändring, också hänsyn tagen till en antagen hälsoförbättring enligt rapporten "Framskrivningen över antalet äldreomsorgstagare i Stockholm åren 2002-2030", reviderad version december 2002. Här antas att två tredjedelar av den ökade livslängden avspeglas i bättre hälsa och därmed i ett något mindre behov av äldreomsorg än i alternativ 1.

Kostnadsberäkningarna, d.v.s. kostnaden per invånare respektive kostnaden per omsorgstagare, utgår från budgetramen för år 2003 och konstanthålls alla år. Kostnaderna grundas på den generella delen i nyckeln för äldreomsorg men avser endast den folkbokförda befolkningen och tar inte hänsyn till om Norrmalm är biståndsfattande stadsdelsförvaltning eller ej.

Resultat

Framskrivningarna är gjorda för åren 2003 - 2010 och baseras på prognoser gjorda 2002. Nedan presenteras de två framskrivningarna av kostnaden i ett diagram. I diagrammet ser man att alternativ 2 är det minst kostsamma alternativet då det ligger 24,1 miljoner kronor lägre än alternativ 1, år 2010. (För att tydliggöra skillnaden mellan alternativen utgår skalan inte från noll utan från 340 miljoner).

Prognos för alternativ 1 och 2 åren 2003-2010



Kostnad enligt alternativ 1 (Prognos 02) och alternativ 2 (Prognos 02 samt hälsoförbättring), milj kr

	Prognos grundat på		Årlig förändring		Differens
	Alternativ 1	Alternativ 2	Alternativ 1	Alternativ 2	Alternativ1-Alternativ 2
	Mkr	Mkr	Mkr	Mkr	Mkr
2003	444,9	438,3	0	0	6,6
2004	435,4	426,2	-9,5	-12,1	9,2
2005	427,3	416,0	-8,2	-10,2	11,2
2006	420,4	406,9	-6,8	-9,2	13,6
2007	412,4	396,5	-8,0	-10,4	15,9
2008	407,6	389,0	-4,8	-7,5	18,6
2009	406,0	385,0	-1,6	-4,1	21,0
2010	405,2	381,1	-0,8	-3,8	24,1

I tabellen nedan redovisas den kostnad per invånare som har använts i alternativ 1 och i tabellen därefter visas resultatet för olika åldersklasser och år. Kostnaden per invånare grundas på det genomsnittliga omsorgsmönstret i hela staden i oktober 2002, men har anpassats till Norrmalms befolkningsstruktur. Den bestäms av befolkningens ålder, kön, andelen ensamstående och inkomstfördelningen.

Alternativ 1. Kostnad per invånare, kronor per år

	Män	Kvinnor	Samtliga
65-69	8 405	6 805	7 552
70-74	16 407	16 654	16 546
75-79	30 334	33 358	32 290
80-84	48 875	68 449	61 521
85-89	92 816	137 127	126 205
90-94	142 308	227 643	212 024
95-	225 504	330 585	323 405
Summa	31 939	69 298	55 435

Alternativ 1. Prognos för kostnaden i Norrmalm, grundat på folkmängdens förändring 2003-2010, i miljoner kronor.

	2003	2004	2005	2006	2007	2008	2009	2010
65-69	14,4	15,4	15,7	16,7	18,1	19,9	22,0	23,9
70-74 år	25,2	25,3	25,1	25,1	25,5	26,6	28,6	29,8
75-79 år	47,5	44,1	43,0	40,8	40,7	40,7	41,0	41,5
80-84 år	85,8	85,0	78,9	75,5	72,8	68,9	64,7	64,0
85-89 år	114,1	111,7	116,7	117,5	113,3	110,4	110,7	104,5
90-94 år	106,4	102,0	93,5	88,8	84,6	84,8	83,7	88,2
95- år	51,4	52,1	54,3	55,9	57,2	56,3	55,3	53,4
Summa	444,9	435,4	427,3	420,4	412,4	407,6	406,0	405,2

I tabellen nedan redovisas den kostnad per omsorgstagare som har använts i alternativ 2 och i tabellen därefter visas resultatet för olika åldersklasser och år. Kostnaden per omsorgstagare grundas på det genomsnittliga omsorgsmönstret i hela staden i oktober 2002, men har anpassats till Norrmalms befolkningsstruktur. Den bestäms av befolkningens ålder, kön, andelen ensamstående och inkomstfördelningen.

Alternativ 2. Kostnad per omsorgstagare, kronor per år

	Män	Kvinnor	Samtliga
65-69	257 347	235 351	246 285
70-74	277 015	251 910	262 175
75-79	272 320	243 383	252 361
80-84	269 361	246 163	252 249
85-89	283 347	279 014	279 800
90-94	302 185	329 939	326 309
95-	357 229	400 633	398 223
Summa	278 568	290 409	287 793

Alternativ 2. Prognos för kostnaden i Norrmalm, grundat på beräknat antal omsorgstagare 2003-2010, i miljoner kronor.

	2003	2004	2005	2006	2007	2008	2009	2010
65-69	14,7	15,5	15,6	16,4	17,7	19,2	21,1	23,0
70-74 år	23,5	23,4	23,0	22,8	23,0	23,8	25,2	26,1
75-79 år	45,9	42,2	40,7	38,3	37,8	37,3	37,3	37,4
80-84 år	80,4	79,4	73,6	70,0	67,1	63,4	58,9	57,5
85-89 år	119,3	115,8	119,6	119,6	114,4	110,4	110,2	103,7
90-94 år	104,8	99,9	91,7	86,4	81,9	81,5	79,8	83,2
95- år	49,7	50,0	51,9	53,3	54,4	53,5	52,4	50,4
Summa	438,3	426,2	416,0	406,9	396,5	389,0	385,0	381,1

Övriga förutsättningar

De beräknade kostnaderna gäller den folkbokförda befolkningen i Norrmalm. Omsorgsuppgifter för de senaste åren visar att när en justering görs så att folkbokförda omsorgstagare förs till den biståndsfattande stadsdelsförvaltningen, så erhåller Norrmalm en lägre tilldelning.

Om dessutom förändringar sker i framtiden av antalet personer i särskilda boendeformer som Norrmalm har kostnadsansvar för men som är folkbokförda i annat stadsdelsområde, fångas detta inte upp i prognosen över den folkbokförda befolkningen. På motsvarande sätt fångas inte förändringar upp av antalet i särskilda boendeformer som är skrivna i Norrmalm men där en annan stadsdelsförvaltning har betalningsansvaret. Då kan kostnaden för omsorgstagandet avvika avsevärt från beräkningarna ovan.

Eftersom beräkningarna baseras på nuvarande kostnader kan också stora avvikelser ske i framtiden p g r a till exempel ökade personalkostnader eller om sammansättningen av omsorgsformerna förändras.

Bilaga

Underlag för alternativ 1

Befolkningsprognos för Norrmalm, 2003-2010

	2003	2004	2005	2006	2007	2008	2009	2010
65-69	1 913	2 037	2 075	2 205	2 400	2 631	2 909	3 165
70-74 år	1 525	1 528	1 515	1 516	1 544	1 610	1 726	1 798
75-79 år	1 472	1 365	1 332	1 265	1 262	1 259	1 270	1 285
80-84 år	1 394	1 381	1 283	1 228	1 183	1 120	1 052	1 040
85-89 år	904	885	925	931	898	875	877	828
90-94 år	502	481	441	419	399	400	395	416
95- år	159	161	168	173	177	174	171	165
Summa	7 869	7 838	7 739	7 737	7 863	8 069	8 400	8 697

Underlag för alternativ 2

Prognos för antal äldreomsorgstagare, 2003-2010.

	2003	2004	2005	2006	2007	2008	2009	2010
65-69	60	63	63	67	72	78	86	93
70-74 år	90	89	88	87	88	91	96	99
75-79 år	182	167	161	152	150	148	148	148
80-84 år	319	315	292	278	266	251	233	228
85-89 år	426	414	427	428	409	394	394	370
90-94 år	321	306	281	265	251	250	244	255
95- år	125	126	130	134	137	134	132	127
Summa	1 522	1 480	1 443	1 409	1 373	1 346	1 333	1 321