



Handläggare: Monica Fredriksson
Tfn: 08 - 508 09 021

Till Norrmalms stadsdelsnämnd

Förslag till översiktsplan för Nationalstadsparken - svar på remiss från stadsbyggnadskontoret

Förslag till beslut

Remissen besvaras med stadsdelsförvaltningens tjänsteutlåtande

Ylva Tengblad
stadsdelsdirektör

Yngve Lindström
avdelningschef

Sammanfattning

Stadsbyggnadskontoret har tagit fram ett samrådsförslag till översiktsplan för Stockholms del av Nationalstadsparken.

Förvaltningen ställer sig i huvudsak positiv till samrådsförslaget men vill att översiktsplanen ska ange markanvändning rekreation/ idrott för f.d. bensinstationstomten, samt att gränsen för områden som skyddas som naturmiljöer och parklandskap ska ändras.

Ärendets beredning

Ärendet har beretts inom stadsmiljöavdelningen. Nämndens ledamöter och intresserad allmänhet har informerats om förslaget vid stadsdelsnämndens sammanträde den 21 september. Synpunkter har inhämtats från Norrmalms handikappråd.

Bakgrund

Stadsbyggnadskontoret har tagit fram ett samrådsförslag till översiktsplan för Stockholms del av Nationalstadsparken. Det ligger nu till grund för samråd enligt reglerna i 4 kap plan- och bygglagen. Avsikten är att samrådet ska bidra till att förbättra förslaget innan stadsbyggnadsnämnden tar ställning till direktiv för hur det slutliga förslaget till översiktsplan ska vara utformat.

Norrmalms stadsdelsnämnd har fått samrådsförslaget på remiss för besvarande senast 1 november 2006.

Sammanfattning av samrådsförslaget

Översiktsplanens roll

Översiktsplanen är avsedd att ge vägledning för framtida beslut när det gäller markanvändning och bebyggelsefrågor inom Nationalstadsparken, även för de närmaste omgivningarna. Planen kan bli en viktig hjälp för ställningstagande i enskilda frågor, eftersom Nationalstadsparkens läge – centralt i regionen – innebär att anspråken på området är och förblir stora, med motsättningar mellan olika intressen som en naturlig följd. De framtida åtgärder som kan bli aktuella blir därför lättare att ta ställning till när översiktsplanen ger ett underlag som gör det möjligt att sätta in dem i ett helhetsperspektiv.

Mål och inriktning för översiktsplanen

Det övergripande målet för översiktsplanen är: *Att bevara och vidareutveckla Nationalstadsparken som ett levande historiskt landskap i staden och i regionen.*

Det innebär att:

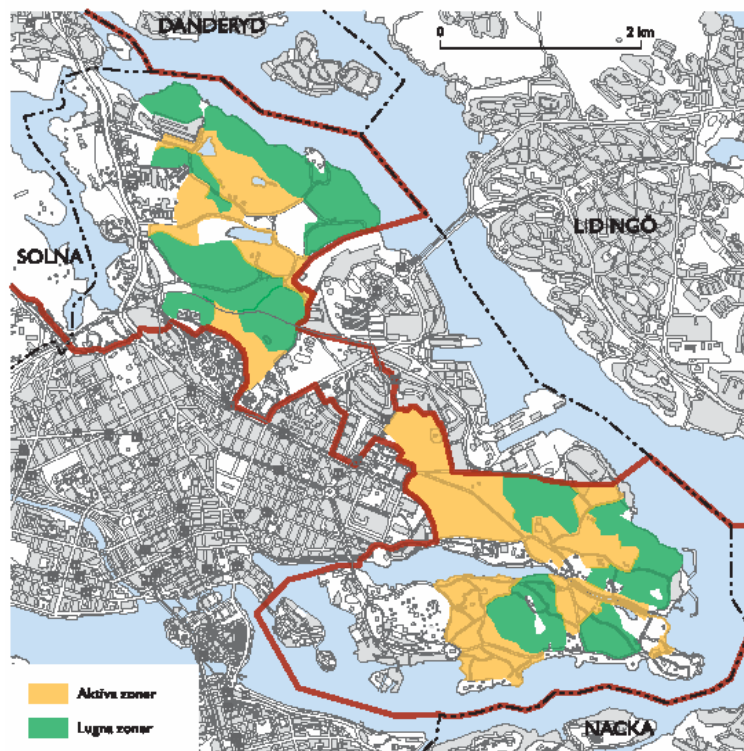
- värna om och förtydliga de många historiska avtrycken från skilda tidsepoker,
- ta vara på landskapets och bebyggelsemiljöernas skönhetsvärden, samt tillföra nya kvaliteter som stöder parkens värden och ökar dess attraktionskraft
- värna och utveckla förutsättningarna för verksamheter med anknytning till Nationalstadsparken vilka har betydelse för stadens och regionens utveckling,

- utveckla Nationalstadsparkens betydelse för befolkningens välbefinnande, för hälsa och rekreation,
- bevara och utveckla förutsättningarna för Nationalstadsparkens växt- och djurliv, samt att
- minska trafikstörningar, där det är tekniskt och ekonomiskt möjligt, i syfte att öka områdets värden.

Planeringsunderlag

Natur- och friluftsområden erbjuder idag både platser som uppskattas för sitt lugn och sin avskildhet och sådana som främst erbjuder sociala möten och utrymme för aktiviteter. Inom arbetet med översiktsplanen har man försökt dela in områdena i ”aktiva” respektive ”lugna” landskapszoner. En skiss över zoner redovisas på kartan nedan.

SKISS TILL ZONERING AV REKREATIONSLANDSKAPET SOM PLANERINGSUNDERLAG



Aktiva zoner, som främst utgörs av de mer öppna ytorna, utformas för ökad användning med goda gång- och cykelvägar, belysning, skyltning, sittplatser och toaletter. Entréer och tydliga förbindelser leder besökande till och genom olika delar.

Lugna zoner, som i stor utsträckning utgörs av skogspartierna, utformas för en lägre grad av tillgänglighet och tydlighet med mindre vägar, få anläggningar och mindre trafik.

Haga-Brunnsviken

Markanvändning:

- Brunnsviken ska bevaras som en unik historisk landskapspark, som fått sin prägel från 1700-talets gustavianska park- och landskapsideal och som kompletterats med kända landmärken under senare århundraden.

- Området bevaras och utvecklas för rekreation och friluftsliv.

Vägledning för framtida beslut

- Landskapets karaktär närmast Brunnsvikens vattenspegel är särskilt viktig att bevara.

- Områdets värde och rofyllda karaktär kan påverkas av yttre störningar som vägtrafikbuller.

- Natur- och rekreationsvärdena är viktiga att bevara och förstärka.

- Småbåtshamnarna vid Bellevue bidrar till båtlivet på Brunnsviken och har ett värde att behålla, men anläggningarna behöver förändras så att anpassningen till den historiska parken och tillgängligheten till strandområdet för allmänheten förbättras.

- Gång- och cykelförbindelserna från Vasastaden och Östermalm till Bellevue och Hagaparken behöver förbättras, liksom passagerna mellan Brunnsviken och Norra Djurgården.

Skeppsholmen

Markanvändning

Skeppsholmen och Kastellholmen ska bevaras och utvecklas som ett kulturcentrum och samtidigt behålla sin karaktär som en lugn oas i storstaden.

Vägledning för framtida beslut

- Skeppsholmen och Kastellholmen är ett viktigt turistmål. Hur områdets verksamheter och miljö utvecklas har stor betydelse för Stockholms attraktivitet som kulturstad.

- Öarnas karaktär i det större vattenrummet är viktig att bevara. Åtgärder som förändrar karaktären, framför allt mot Strömmen och Gamla Stan, bör undvikas.

- Nya verksamheter bör kunna inrymmas på öarna samtidigt som bebyggelsens karaktärsdrag bevaras. Det ska inte uteslutas att miljön kan kompletteras med någon enstaka ny byggnad, om den placeras och utformas med särskild omsorg.

- Vid stränderna är det viktigt att åtgärder inte vidtas som i onödan hindrar framkomligheten för allmänheten. De enstaka naturliga strandpartier som finns kvar bör bevaras. Fartyg och båtar med historisk prägel kan berika miljön.

Samrådsförslaget i sin helhet har tidigare skickats ut till nämndens ledamöter. Det finns också utlagt på stadsbyggnadskontorets hemsida, www.stockholm.se/sbk samt utställt i receptionen på Norrmalms stadsdelsförvaltning t.o.m. 1 nov.

Förvaltningens synpunkter och förslag

Förvaltningen är i huvudsak positiv till samrådsförslaget och anser att det finns ett värde i att översiktsplanen ger vägledning för en zoneringsplanering av området i aktiva och lugna zoner.

Förvaltningen vill särskilt instämma i och betona vikten av att förbättra gång- och cykelförbindelserna från Vasastan och Östermalm till Bellevue och Hagaparken, samt att förbättra entréer för fotgängare till Bellevueparken och Brunnsvikens. I samband med det vill förvaltningen lyfta fram de planer som finns på att anlägga en sk. "idrottspark" vid den f.d. bensinstationstomten (se *Ny idrottspark, programskiss augusti 2004*) Stadsdelsnämnden har tidigare uttalat sig mycket positivt angående dessa planer och såväl förvaltningen som nämnden är angelägna om att planerna på en idrottspark vid Norrtull förverkligas.

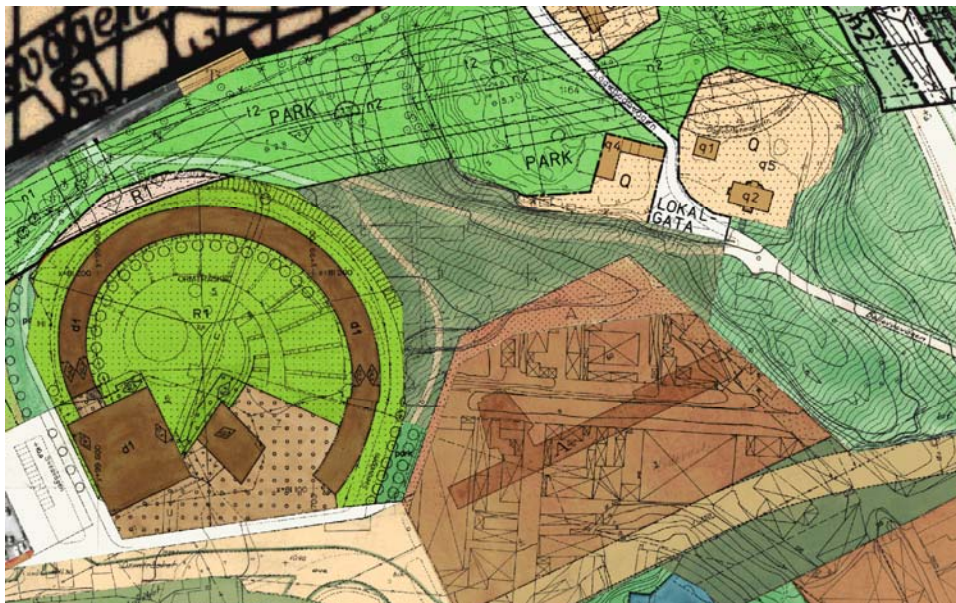
I samrådsförslaget till översiktsplan finns ingen markanvändning angiven för f.d. bensinstationstomten. Detta med hänvisning till att planering pågår för Norra Stationsområdet. Förvaltningen anser att man trots det arbete som pågår inom ramen för Norra Stationsprojektet ändå bör kunna ange markanvändning för f.d. bensinstationstomten och att markanvändningen ska vara rekreation/idrott. Det råder stor brist på idrotts- och friytor på Norrmalm och det är därför mycket viktigt ur ett barn- och ungdomsperspektiv att idrottsparken vid Norrtull blir av. Behovet av idrottsparken kommer sannolikt att bli än mer angeläget då den nya bebyggelsen vid Norra Stationsområdet står klar.

Norrmalm är den av Stockholms stadsdelar som har minst friyta. Av Norrmalms areal på ca 450 ha är ca en tredjedel friyta och endast hälften av denna är offentlig. Det innebär att Norrmalm har 23 kvm friyta / invånare, vilket kan jämföras med 160 kvm friyta/ invånare för staden som helhet.

I förslaget för ny idrottspark ingår en planskild gång- och cykelbro över Sveavägen till idrottsparken, vilket skulle innebära att tillgången till Bellevueparken ökar betydligt jämfört med idag. Idrottsparkens utformning

med mycket grönska och ett förhöjt mittparti med möjlighet till utblickar över landskapet kring Brunnsviken syftar också till att knyta samman Brunnsvikenområdet och staden. Förvaltningen anser att den nya idrotts-parken skulle innebära ett mycket stort ”lyft” för miljön kring Norrtull. Förvaltningen är därför mycket angelägen om att dessa planer så småningom blir verklighet.

I samrådsförslaget nämns att Bellevueparkens bollplan är en av Vasastadens mycket få bollplaner. På grund av bristen på bollplaner är den av stor betydelse för fotbollsspelande barn i Vasastan. Därmed inte sagt att den måste ligga där den ligger i dag. Det primära är att antalet bollplaner i området inte minskar. Öster om Wenner-Gren Center, bakom Socialhögskolan, finns ett stycke mark som i samrådsförslaget inte ingår i gränsdragningen för områden som skyddas som park- och naturmiljöer. Förvaltningen önskar att detta markområde ska ingå i skyddsområdet för park- och naturmiljöer. Område skulle eventuellt lämpa sig för en ny bollplan i det fall det skulle bli aktuellt att flytta den befintliga bollplanen för att återskapa Bellevues historiska prägel av gustaviansk park med öppna ängar.



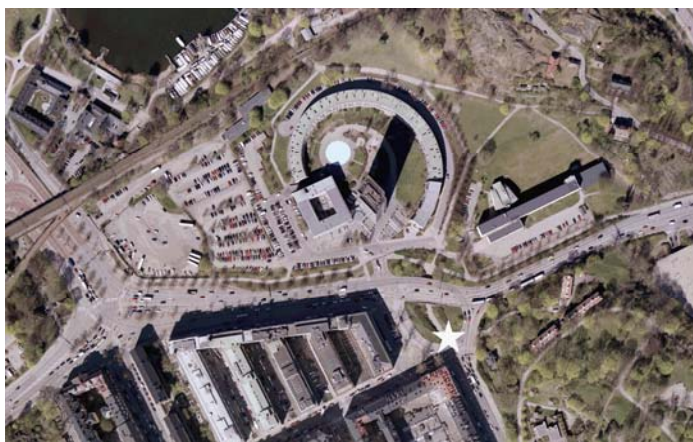
Utsnitt ur gällande detaljplan. Området markerat med A (byggkvarter för allmänt ändamål) bör enligt förvaltningen ligga innanför gränsen för park- och naturområden.

Ökad tillgänglighet via skyltning

Idag kan man relativt enkelt ta sig från Sveavägen till Brunnsviken via gångtunneln väster om Sveaplans gymnasium. Problemet är dock att det är dåligt skyltat vilket gör att många Norrmalmsbor troligen inte känner till

denna möjlighet. Vid gångtunnelns ingång vid Sveavägen finns endast en skylt som anvisar cykelväg mot Norrtull, men ingen information om närheten till Bellevueparken och Brunnsviken.

Om man förbättrar skyltningen och på så sätt visar på närheten till vattnet och grönskan så ökar sannolikt den ”mentala tillgängligheten” från Vasastan till Bellevueparken och Brunnsviken. Norrmalms stadsdelsförvaltning avser därför att snarast komplettera den befintliga cykelvägsskylten med en tydlig vägvisare mot Bellevue.



Stjärnmarkeringen visar början på gångtunnel under Sveavägen till Bellevue och lämplig placering för en parkinformationsskylt.

Vägtrafikbuller

Förvaltningen anser att vägtrafikbullret inverkar mycket negativt på rekreativsvärdet på vissa av sträckorna längs Brunnsviken, detta gäller bl.a. trafikbullret från Roslagsvägen om man promenerar från Bellevue till Kräftrieket. Här upplevs trafiken som mycket störande. I vägledning för framtida beslut står *områdets värde och rofyllda karaktär kan påverkas av yttre störningar som vägtrafikbuller*. Meningen kan tolkas mer som ett konstaterande än som en vägledning. Förvaltningen anser att meningen bör kompletteras med en viljeinriktning om att staden ska arbeta för att på sikt minska vägtrafikbullret. Förvaltningen anser exempelvis att man bör utreda möjligheten att sätta upp någon typ av bullerskydd längs de mest utsatta sträckorna. En annan åtgärd som bör övervägas är att byta ut beläggningen mot s.k. ”tyst asfalt”. Tyst asfalt är full av små håligheter och mer porös än vanlig asfalt vilket gör att ljudnivåerna dämpas väsentligt. Asfalten har provats längs E4 vid Hallunda med goda resultat.

Småbåtshamnarna

Förvaltningen instämmer i att ett levande småbåtsliv är en värdefull del av Brunnsvikens karaktär och att båtklubbarna är av stort värde för miljön kring Brunnsviken. I samrådet föreslås att anläggningarna och uppläggningsområdena bättre ska anpassas till den historiska parken och utformas så att tillgängligheten till strandområdet för allmänheten förbättras. Det är emellertid viktigt att det finns möjligheter för båtklubbarna att bedriva sin verksamhet på ett rimligt sätt. Om förändringarna sker i samverkan mellan staden och båtklubbarna så finns säkert goda möjligheter att hitta lösningar som medger att båtklubbarna t.ex. får möjlighet att skydda sig mot stöld och skadegörelse samtidigt som tillgängligheten till strandremsan dagtid ökar för allmänheten.

Skeppsholmen och Kastellholmen

Förvaltningen instämmer i målsättningen att Skeppsholmen och Kastellholmen ska bevaras och utvecklas som ett kulturcentrum och samtidigt behålla sin karaktär som en lugn oas i storstaden.

Likaså delar förvaltningen uppfattningen att det är viktigt att det inte vidtas åtgärder som i onödan hindrar framkomligheten för allmänheten. Nämnden har tidigare tagit emot ett medborgarförslag om att göra en gångväg längs hela Kastellholmen. Förvaltningen tycker att förslaget är intressant, men att det samtidigt är viktigt att bevara de naturliga strandpartierna och de få klippor som finns kvar. Förvaltningen anser däremot att man bör undanröja de ev. ”onödiga” hinder som finns för att göra Skeppsholmen och Kastellholmen så tillgängliga som möjligt för allmänheten. Det är också viktigt att tillgängligheten för personer med nedsatt funktionsförmåga förbättras i den mån det är möjligt. I Statens fastighetsverks förvaltningsprogram för Skeppsholmen och Kastellholmen föreslås en ny gångbro intill Kastellholmsbron för att det sammanhängande promenadstråket ända till Kastellholmens spets ska bli tillgängligt även för personer med nedsatt rörelseförmåga, vilket förvaltningen är mycket positiv till.

Synpunkter från Norrmalms handikappråd

Norrmalms handikappråd anser att tillgänglighetsfrågorna för personer med funktionshinder inte är tillräckligt uppmärksammade i förslaget.

Rådet önskar framföra några generella synpunkter:

Grovt grus är svårframkomligt både med rullstol och kryckor, såväl som med barnvagn. Asfalt, en ”asfaltsträng” eller dylikt skulle underlätta där grus är historiskt riktigt. Tunnare och tätare packat grus är också mer lättframkomligt än grovt grus. Gatsten och kullersten är mycket besvärligt ur handikappsynpunkt. Vid trottoarer är det viktigt med platta avfasningar.

Där nya cykelvägar planeras vill rådet uppmärksamma att nedsänkta cykelbanor är både hindrande och kan vålla olyckor – is och snö kan också bidra till sämre framkomlighet vid kanter och nivåskillnader.

Vid Nationalstadsparkens entréer är det viktigt att tänka på att det finns handikapparkeringar alternativt parkeringsförbudszoner (där handikappade får parkera) på lämpliga platser. En plats som i övrigt är tillgänglig kan utestänga personer med funktionshinder om det inte finns möjlighet att parkera eller ta sig dit med färdtjänst.

Bänkar med olika sitthöjd längs promenadvägarna är viktigt ur tillgänglighetssynpunkt.

Något som upplevs som önskvärt är informationstavlor med såväl positiv som negativ handikappinformation. Ett exempel på negativ information kan vara att man upplyser om backar som lutar mer än 1:20, så att man som funktionshindrad vet att man inte bör försöka ta sig upp för backen. Annan information som underlättar är information om var i området eventuella parkeringsplatser och toaletter för handikappade finns. Skyltarna bör också vara lättlästa och möjliga för synskadade att ta del av, med hjälp av s.k. Brailleskrift (punktskrift).

Generellt gäller att det på gångbroar, ramper och gångtunnlar är viktigt att staden gör sitt yttersta för att få en handikappvänlig lutningsgrad, men i de fall detta inte går att uppnå är det alltså av stort värde för många funktionshindrade att få reda på det i förväg, annars kan olyckor inträffa.

Slutligen vill handikapprådet påpeka att det är viktigt att tänka på säkerheten för synskadade vid kajer och bryggor. Någon slags kant eller taktillmarkering som indikerar att kajen / bryggan tar slut är mycket viktigt för att synskadade ska kunna utnyttja dessa miljöer på ett säkert sätt.

Bilagor:

1. Nationalstadsparkens gränser
2. Norrmalms stadsdelsnämnds barnchecklista