



Handläggare: Britt Mattsson
Telefon: 08-508 09 330

Till Norrmalms stadsdelsnämnd

Förslag till tilläggsplan för del av Norra länken – svar på remiss från stadsbyggnadskontoret

Förslag till beslut

Remissen besvaras med stadsdelsförvaltningens tjänsteutlåtande.

Ylva Tengblad
stadsdelsdirektör

Anders Lindgren
chef Parkmiljögruppen Norra Innerstaden

Sammanfattning

Stadsbyggnadskontoret har tagit fram ett förslag till tilläggsplan för del av Norra länken i syfte att ge Vägverket möjlighet att från markytan bygga en delsträcka på ca 155 m av Norra länken bakom Wenner-Gren Center. Byggtiden förkortas därmed och projektet blir ca 1 miljard kronor billigare än med jordtunnelalternativet. Tilläggsplanen förutsätter att Nationalstadsparkens lagskydd i miljöbalken ändras. Byggstart för denna del av Norra länken är planerad till 2010 och beräknad byggtid är 3,5 år. Den nya planbestämmelsen anger att parkmarken ska återställas omgående med nivåer, träd och vegetation efter det att vägtunneln färdigställts.

Förvaltningen inser behovet av att förkorta byggtiden för vägtunneln och de stora ekonomiska besparingar som detta medför. Förvaltningen ser positivt på genomförandet av tilläggsplanen och anser i stort att miljökonsekvensbeskrivningens tillägg avseende bedömningar och förslag till hantering av områdets parklandskap och vegetation är tillfredsställande. Detta ställningstagande förutsätter dock att finansieringen av genomförandet av den vård- och utvecklingsplan som ska tas fram för Bellevueparken kan säkerställas genom projektet.



Ärendets beredning

Ärendet har beretts inom Parkmiljögruppen Norra Innerstaden. Remisstiden är ställd till den 10 oktober. Ett förvaltningsyttrande skickas till stadsbyggnadskontoret och kompletteras med stadsdelsnämndens beslut som tas den 23 oktober.

Bakgrund

Stadsbyggnadskontoret har tagit fram ett förslag till tilläggsplan för del av Norra Länken, i stadsdelen Vasastaden. Tilläggsplanen syftar till att ge Vägverket möjlighet att bygga en delsträcka av Norra länken bakom Wenner-Gren Center från markytan. Tilläggsplanen förutsätter att Nationalstadsparkens lagskydd i miljöbalken ändras som gör det möjligt att vidta åtgärder som innebär ett tillfälligt intrång eller tillfällig skada i Nationalstadsparken. Remisshandlingarna bifogas.

Planförslaget är utställt i Tekniska nämndhuset, Fleminggatan 4 under tiden 10 september till 10 oktober. Förslaget visas även på stadsbyggnadskontorets webbplats www.stockholm.se/sbk.

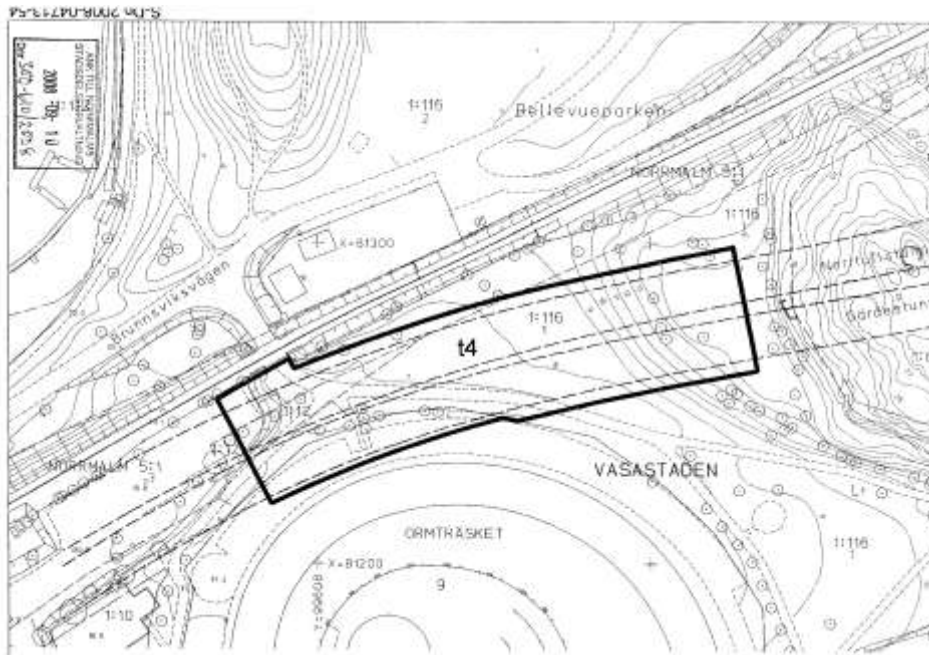
Stadsdelsförvaltningen var representerad i det plansamråd som ägde rum den 24 september 2008.

Sammanfattning av remissen

Plan- och genomförandebeskrivning

Planområdet utgörs av en delsträcka av Norra länken på ca 155 m norr om Wenner-Gren Center. I gällande detaljplan för Norra länken som fastställdes 2006, är området utlagt som parkmark och kvartersmark och ska vara tillgängligt för allmän fordonstrafik i tunnel. Som restriktion gäller för jordtunneln att byggarbeten inte får utföras från markytan i parken. Denna restriktion upphävs med tilläggsplanen vilket innebär att denna del av Norra länken kan byggas från markplanet och att parken sedan återställs.

Merkostnaden för att bygga tunneln utan att röra markytan beräknas bli avsevärd och byggtiden längre än om tunneln byggs från markytan. Grundvatteninträngning bedöms också bli lättare att hantera om tunneln byggs från marken.



Den nya planbestämmelsen för området, t4, innebär ett krav att vägtunneln ska utföras så att den inte medför något bestående intrång i parklandskap och naturmiljö. I tilläggsplanen införs även ett krav på att parkmarken inom planområdet ska återställas omgående efter att vägtunneln färdigställts. Kravet på återställande avser marknivåer, träd och annan vegetation, men är inte avsett att tolkas så bokstavligen att varje enskilt träd eller vegetationselement måste vara av samma art eller återfå exakt samma placering. För att flytta och/eller fälla ett träd krävs markklov. Innan beslut tas om att förflytta ett träd till ny växtplats, ska en utförlig utredning genomföras avseende trädets status. Faktorer som art, vitalitet åldersklass, skador på stam och krona samt nuvarande och ny växtplats, är sådant som avgör om det är möjligt att flytta det aktuella trädet med bra resultat.

Arbete med att ta fram ett program för upprustning och skötsel av Bellevueparken kommer att inledas av staden under hösten 2008.

Byggstart för denna del av Norra länken är planerad till 2010 och beräknad byggtid är 3,5 år. För byggskedet upprättar staden ett kontrollprogram som genomförs av Vägverket, Miljökrav för Entreprenadens Genomförande (MEG), som anger krav, kontroller och förebyggande åtgärder för att minimera miljöstörningar. Kontrollprogrammet för byggskedet ska starta innan byggarbetena påbörjas och bedrivs sedan kontinuerligt under hela byggtiden.

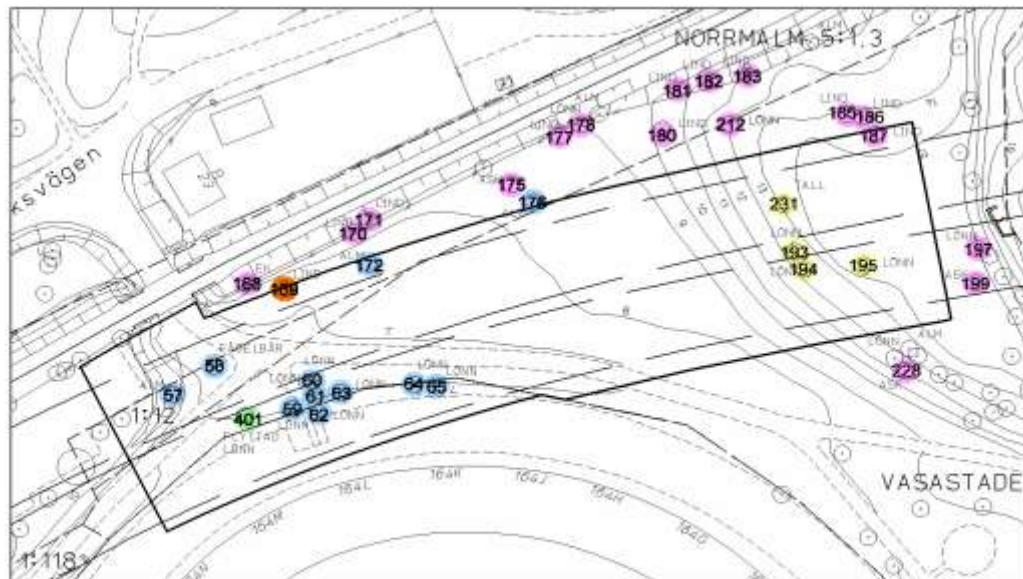
Tillägg till miljökonsekvensbeskrivning

MKB 2003 ingår i planhandlingarna till detaljplan för del av Norra länken mellan Norrtull och Roslagstull som fastställdes 2006. Tilläggsplanens genomförande antas inte medföra en sådan betydande miljöpåverkan som åsyftas i PBL 5 kap 18§ eller MB 6 kap 11§ att en miljöbedömning behöver göras eftersom konsekvenserna av planen är tillfälliga. Planförslaget strider inte mot gällande översiktsplan och bedöms inte medföra påverkan på miljö, kulturarv eller människors hälsa. Som underlag för detaljplanen har gjorts en frivillig MKB som beskriver hur parklandskapet kommer att hanteras under och efter bygget av aktuell delsträcka. I övrigt är MKB 2003 tillämplig.



Översiktsplanen

Förslaget till översiktsplanen för Nationalstadsparken bekräftar att Bellevueparken, som en del av Haga-Brunnsvikenområdet ingår i Nationalstadsparken som parklandskap och naturmiljö. Planen innebär att området Haga – Brunnsviken bevaras som en unik historisk landskapspark och att området utvecklas för rekreation och friluftsliv med bevarad och utvecklad biologisk mångfald. För Bellevueparken ska möjligheterna att återge Bellevueparken mer av sin historiska karaktär tas tillvara i den skötsel- och utvecklingsplan som ska utarbetas inom staden i samband med utbyggnaden av Norra länken. Vidare framhålls att Bellevueparken har en viktig roll för närrekreation för boende i Vasastan och Östermalm, och att gång- och cykelförbindelserna från staden till Bellevue och Hagaparken bör utvecklas liksom förbindelserna mellan Norra Station/Karolinska och Vetenskapsstaden på Norra Djurgården.



Trädinventering

Hantering av träd och återställning av området efter utbyggnaden

Planområdets slutning och platån med flera träd och buskage kommer att schaktas bort under byggskedet.

11 st träd som står mitt i schakten eller i schaktkant och föreslås tas bort/fälls och ersätts med likvärdiga träd. Nr 57 alm, 58 fågelbär, 59, 60, 61, 62, 63, 64 65 lönn, 172, 176 alm.

4 st träd som står mitt i schakten och föreslås flyttas under byggtiden och återplanteras efter individuell bedömning. Nr 193, 194, 195 lönn och 231 tall.

1 st träd står i schaktkant och föreslås bevaras genom balkonglösning eller flyttning. Nr 169 lind.

1 st träd står mitt i schakten och föreslås flyttas under byggtiden. Ställning tas senare om återflytt är lämplig. Nr 401 lönn.

17 st träd som står utanför schakten och bedöms kräva skydd under byggtiden. Individuella kontrollprogram tas fram. Nr 168 ek, 170, 171 lind, 175, ask, 177 lind, 178 lönn, 180, 181, 182, 183, 185, 186, 187 lind, 197 lönn, 199 ask, 212 lönn och 228 ask.



Följande utgångspunkter för återställning föreslås:

- Den höga trädriddån mot Värtabanan förstärks med flera träd och buskage.
- Pelousen – den sluttande gräsmattan, utökas till att omfatta även platån i den nordöstra delen av planområdet. En ny utformning studeras som både tar hänsyn till parkens historiska utformning och rekreationsfunktioner som t ex användning som pulkabacke.

Konsekvenser

- Från ekologisk synpunkt bedöms åtgärderna, även vid förlust av berörda träd, i mycket liten omfattning påverka områdets funktion som spridningsväg inom Nationalstadsparken eller lokalt.
- Gång- och cykeltrafik. Tillfällig omläggning av gång- och cykelvägen kan komma att behövas under byggskedets olika etapper. Förbindelsen under Värtabanan kommer att vara öppen under byggtiden. En gång- och cykelpassage kommer att ledas över jordschakten genom en provisorisk bro med tak. Gestaltningen av bron ska utformas så att den ger ett tryggt och säkert intryck.
- Ingen påverkan av grundvattensituationen bedöms ske inom området.
- Byggskedet blir kortare i tid än vid en tänkt jordtunneln vilket medför att den totala omgivningspåverkan minskar. Lokalt, framförallt för de boende i Wenner-Gren Centers östra del samt för besökare till parken invid Wenner-Gren Center, blir påverkan större. Bullerdämpning kommer att ske med hjälp av fönsterbyten och bullerdämpande skärmar kring schakten.

Förvaltningens synpunkter

Förvaltningen inser behovet av att förkorta byggtiden för vägtunneln och de stora ekonomiska besparingar som det ger för projektet. Förvaltningen ser positivt på genomförandet av tilläggsplanen och anser i stort att miljökonsekvensbeskrivningens tillägg avseende bedömningar och förslag till hantering av områdets parklandskap och vegetation är tillfredsställande. Detta ställningstagande förutsätter dock att finansieringen av genomförandet av den vård- och utvecklingsplan som ska tas fram för Bellevueparken kan säkerställas genom projektet.



Byggskedet

Förvaltningen anser att det är viktigt att gång- och cykeltrafiken genom parkområdet måste fungera under byggtiden, och att den provisoriska bro som planeras byggas över det öppna schaktet får en omsorgsfull gestaltning så att den förutom att vara säker och tillgänglig också upplevs trygg att använda. Detta beskrivs i miljökonsekvensbeskrivningen men bör även ingå i genomförande-beskrivningen.

Parklandskap och vegetation

Den flyttning av träd som genomförandet av tilläggsplanen medför ett ökat risktagande för berörda träd inom planområdet och i dess närhet. Förvaltningen anser att beskrivningen av hanteringen av träd och återställandet av området efter utbygganden är tillfredsställande men vill särskilt framhålla att det är levande material och att det inte går att utfästa några absoluta garantier för de träd som berörs. Konsekvenserna för träden kan visa sig först om flera år, och att det därför är rimligt att begära förhöjd kompensation för det intrång i parkmiljön som tilläggsplanen medför.

Ekonomiska konsekvenser

Under samrådsmötet den 24 september uttryckte flera mötesdeltagare oro för att finansieringen inte har klarlagts för genomförandet av det vård- och utvecklingsprogram som ska tas fram för Bellevueparken i samband med byggande av Norra länken.

Förvaltningen delar denna oro och anser att finansieringen för genomförandet av vård- och utvecklingsprogrammet ska redovisas i tilläggsplanens genomförande-beskrivning. Vägverket har tidigare i genomförandeaftalet för Norra länken avsatt 10 mnkr för utveckling av Bellevueparken som kompensation för det intrång som byggandet av Norra länken ger med ett öppet schakt vid Wenner-Gren Center fram till underfart under Värtabanan.

Tilläggsplanen innebär att det 40 m breda öppna schaktet genom parken förlängs med 155 m. Detta medför en besparing i anläggningskostnader med ca 1 miljard kronor. Eftersom tilläggsplanen medför ett större intrång än tidigare och en ökad risk för befintlig vegetation menar stadsdelsförvaltningen att beloppet för kompensation för intrånget i Bellevueparken ska omförhandlas och höjas. Det bör också redovisas hur exploateringsprojekten för Norra stationsområdet och



Vetenskapsstaden på Norra Djurgården, Albano, ska bidra med medel till Bellevueparken samt fastställa dessa belopp.

Förvaltningen anser det viktigt att klargöra att medel för kompensation avser åtgärder utanför planområdet enligt stadens riktlinjer för grönkompensation, och ska inte förväxlas med de medel som krävs för att återställa parken inom planområdet.

Bilagor

1. Plankarta med bestämmelser och tillägg till planbeskrivning
2. Genomförandebeskrivning
3. Tillägg till miljökonsekvensbeskrivning

