

**STADSBYGGNADS  
KONTORET**

Planavdelningen  
Karl Gylje  
Tfn +46 8050827357

**PLANBESKRIVNING**

1(4)

2008-09-12

S-Dp 2008-04608-54

**Förslag**

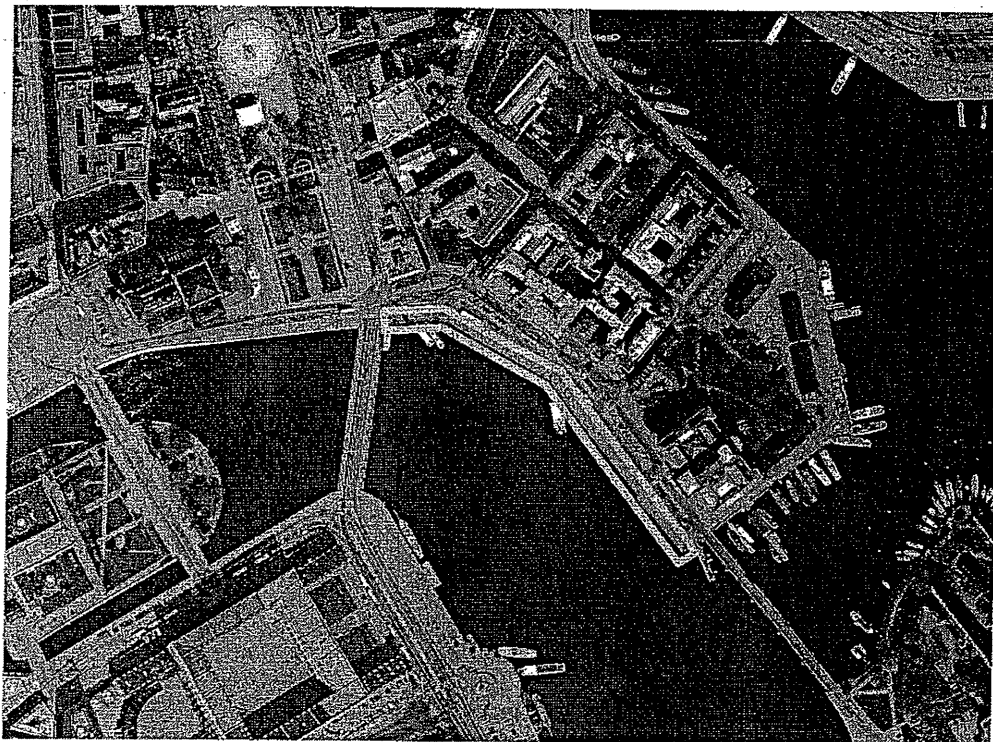
Detaljplan för  
**Norrmalm 3:42**  
i stadsdelen Norrmalm  
i Stockholm  
**S-Dp 2008-04608-54**

**HANDLINGAR**

Planen består av plankarta med bestämmelser. Till planen hör denna planbeskrivning samt genomförandebeskrivning.

**PLANENS SYFTE OCH HUVUDDRAG**

Planens syfte är att möjliggöra byggande av en ny Strömkaj ca 2 meter ut i Norrström från dagens läge.

**Planområde och Markägförhållanden**

Planområdet innefattar del av vattnet i Norrström och del av Strömkajen. Berörda fastigheter är Norrmalm 3:41 och 3:42 vilka ägs av staden och där 3:41 förvaltas av Stockholm Hamnar AB.

## TIDIGARE STÄLLNINGSTAGANDEN

### **Pågående detaljplan för Strömkajen**

Stadsbyggnadsnämnden beslutade uppdra åt kontoret att påbörja ett planarbete för Strömkajen den 17 augusti 2006 (§ 7 dnr: 2006-09471-54). Planen omfattade både en teknisk upprustning av kajen samt förslag till en ny gestaltning. Arbetet pågår i samarbete med berörda förvaltningar samt Stockholms Hamnar AB och ett förslag till en detaljplan med tillhörande gestaltningsprogram kommer att upprättas. Detta förslag till ny plan är för att kunna påbörja de tekniska arbetena med den nya kajen medan gestaltning och utformning fortgår.

### **Befintlig detaljplan**

För Södra Blasieholmshamnen gäller plan PL 7902, fastställd den 22 januari 1981. Planen innehåller gatumark, hamntrafikområde med gångtrafik, trapp nedanför Nationalmuseum samt vattenområde. Planen säger att vattenområdet skall bevaras och utfyllning får inte företas. En tunnelbanetunnel med tillhörande restriktioner passerar i kanten av planområdet. Hamnområdet omfattas inte av strandskydd.

### **Riksintresse**

Stadens front mot vattnet är av riksintresse för kulturminnesvärden och angöringstrappen till Nationalmuseum är av stort värde, då museet är ett statligt byggnadsminne. Planområdet omfattas inte av riksintresset 'Stockholms hamnar' för sjöfarten.

### **Kulturhistoriska värden**

Planområdet ligger inom fornlämningsområde 103, där lämningar från medeltiden och 1600-talet kan finnas. En arkeologisk förundersökning har ägt rum i mars 2006. Vid undersökningen konstaterades att stora delar av den ursprungliga botten närmast kajen överlagrades av en fyllning av varierande art (kalk- och tegelbitar, träflis m.m.) sedan området tidigare använts som avstjälningsplats samt att delar av undersökningsområdet varit föremål för muddringsarbeten. Inga fasta fornlämningar hittades. Länsstyrelsen har bedömt att arbetena inte kommer att skada några eventuella arkeologiska lämningar, att det inte föreligger behov av arkeologisk åtgärd och därför lämnat tillstånd till övertäckning av fornlämningen.

### **Behovsbedömning**

Stadsbyggnadskontoret bedömer att detaljplanens genomförande inte kan antas medföra sådan betydande miljöpåverkan som åsyftas i PBL 5 kap 18§ eller MB 6 kap 11§ att en miljöbedömning behöver göras.

Planförslaget strider inte mot gällande översiktplan. Planförslaget bedöms heller inte strida mot några andra kommunala eller nationella riktlinjer, lagar eller förordningar. Planförslaget berör inte område av nationell, gemenskaps- eller internationell skyddsstatus. Den planerade verksamheten bedöms inte medföra väsentlig påverkan på miljö, kulturarv eller människors hälsa.

## FÖRUTSÄTTNINGAR OCH FÖRÄNDRINGAR

### **Befintlig kaj**

Strömkajen byggdes i slutet av 1860-talet, samtidigt med de övriga kajerna längs Norrström. Den är en 345 meter lång murkaj av ett frontskift av huggen sten och innanför av ordnad sten uppburen av träpålar stående på en trärustbädd (längs och tvärgående plank). Landhöjning, vilket varit ca 0,5 meter sedan 1860-talet, har blottat grundläggningen och därigenom skadat träpelarna med rötangrepp vilket gett nivåskillnader i kajytan. Delar av kajen förstärktes 1924, med en betongplatta med mot- och undergjutning med betong vilka idag är i mycket dåligt skick. De mycket höga kajerna medför även en brant och otillgänglig ombordstigning på båtar varför byggandet av en ny kaj är nödvändigt.

En geotekniska utredning visar att sjöbotten består av sand och friktionsmaterial i block ned till 2-13 meter och därunder berg.

### **Miljödom för vattenverksamhet**

Gällande plan medger inte att befintligt vattenområde ändras och därför måste en planändring ske. Miljödom för vattenverksamhet har erhållits under förutsättningen att den inte strider mot detaljplanen.

Arbeten som behöver utföras i vatten är rensning av botten inför installation av spont, gjutning av krönbalk på spontkrön samt om det förekommer ytligt berg en eventuell betonggjutning. Ingen grävning eller sprängning av bottensediment kommer att behövas.

### **Planförslaget**

Planförslaget föreslår att kajen breddas ca 2 meter samt sänks ca 0,5 meter. Den befintliga användningsbestämmelsen 'W – område skall bevaras som vattenområde och utfyllning får ej ske' ersätts dels med 'WV – Hamnverksamhet' för kajen och för vattenområde kvarstår 'W – Vattenområde' som i den befintliga planen. För det befintliga kajområdet som berörs ersätts användningsbestämmelsen 'Th – hamntrafik' med 'WV – Hamnverksamhet'.

Trappa nedanför Nationalmuseum kommer att flyttas ut och återuppföras i befintlig utformning och karaktär. Området markeras som 'WV – Hamnverksamhet' med utformningsbestämmelse 'n2 – trapp ska anordnas'.

Längs hela kajen inom användningsbestämmelsen 'WV – Hamnverksamhet' införs 'x – Marken ska vara tillgänglig för allmän gångtrafik'.

### **Utförande**

Alternativ till att flytta ut kajkanten i Strömmen har utretts men alla alternativ har visat sig kräva spontning. Alternativet att riva befintlig kajkonstruktion och ersätta den med en likadan på samma plats, skulle kräva provisorisk spont på bägge sidor om den befintliga kajen. Endast den valda lösningen, att flytta ut kajen, uppfyller ställda krav från miljömässig, teknisk, estetisk och ekonomisk synpunkt.

Renoveringsarbetena börjar med att den befintliga konstruktion rivs. Därefter rensas botten och en ny stålspont uppförs med snedförankring och eventuell betongbalk vid spontfot, just utanför den befintliga kajen. Ovanpå stålsponten

utförs en krönbalk i betong, som kläs med fasadsten i granit och likadan kröns-  
ten av granit som idag. Den nya krönbalken utförs på en nivå som i genomsnitt  
är ca 0,5 m lägre än dagens kajkrön.

*Konsekvenser av planförslaget*

Vattenrummets i Norrström blir något mindre men riksintresset för stadens  
front mot vattnet bedöms inte påverkas negativt. Eventuella fornlämningar i  
vattnet bedöms inte skadas. Stockholms Hamnar AB kan påbörja konstruktio-  
nen av en ny kaj och den befintliga utformningen och karaktären av kajen be-  
hålls.

---

**ADMINISTRATIVA FRÅGOR**


Genomförandetiden är 5 år.

**MEDVERKANDE**

Planbeskrivningen har upprättats av Stadsbyggnadskontoret.

Arne Fredlund

Tomas Enqvist

  
Karl Gylje



STADSBYGGNADS  
KONTORET

Planavdelningen  
Karl Gylje  
Tfn +46 8050827357

GENOMFÖRANDEBESKRIVNING 1(2)

2008-09-12

S-Dp 2008-04608-54

**Förslag**

Detaljplan för  
**Norrmalm 3:42**  
i stadsdelen  
i Stockholm  
**S-Dp 2008-04608-54**

**HANDLINGAR**

Planen består av plankarta med bestämmelser. Till planen hör denna planbeskrivning samt genomförandebeskrivning.

**BAKGRUND**

Den befintliga Strömkajen byggdes i slutet av 1860. Landhöjningen har gjort kajerna mycket höga, vilket medför brant och otillgänglig ombördstigning samt att rötan hotar kajens stabilitet utmed hela sträckan varför byggandet av en ny kaj är nödvändigt.

**ORGANISATORISKA FRÅGOR**

**Tidsplan**

Planen bedrivs med enkelt planförfarande utan program.

|            |                         |
|------------|-------------------------|
| StartPM    | 2006-08-17              |
| Samråd     | hösten 2008             |
| Antagande  | hösten 2008             |
| Bygglov    | hösten 2008             |
| Uppförande | vinerhalvåret 2009-2011 |

**Ansvarsfördelning**

Stadsbyggnadskontoret upprättar detaljplaner och svarar för myndighetsutövning vid granskning av bygglov samt bygganmälan. Stockholms Hamnar AB ansvarar för genomförande och uppförande av anläggningar.

**Genomförande**

Kajerna kommer att byggas på vinterhalvåret under två år för att inte störa fisket och sommartrafiken.

**FASTIGHETS RÄTTSLIGA FRÅGOR**

Någon fastighetsplan bedöms ej vara nödvändig för att genomföra detaljplanen.

Planområdet ligger inom fastigheterna Norrmalm 3:41 och 3:42. Bägge fastigheterna ägs av Staden men kajområdet inom Norrmalm 3:41 förvaltas av Stockholms Hamnar AB.

**EKONOMISKA FRÅGOR**

Byggherren bekostar framtagandet av detaljplan enligt planavtal samt uppför anläggningar inom kvartersmark.

**TEKNISKA FRÅGOR**

Närboende och verksamhetsutövare i omgivningen kommer under korta tider att drabbas av ljudnivåer som överskrider riktvärden för byggbuller. Stockholms Hamnar AB ska vidta försiktighetsmått och använda vibrator med medelhög ljudnivå och endast bedriva bulleralstrande spontningsarbete under dagtid. Vissa av Nationalmuseums museala samlingar är särskilt vibrationskänsliga, liksom byggnadens fresker.

Stockholms Hamnar AB kommer före arbetet med renovering av kajen att;

- besiktiga byggnader/anläggningar inom riskområdet, bla Nationalmuseum
- utföra vibrationsdämpning på känslig utrustning/egendom
- utföra kontrollmätning av vibrationer i byggnader inom riskområdet.

Svenska Handelsbanken AB har ett kylvattenintag (två sjövattpumpar) som är beläget i kajen och ett utloppsrör som sträcker sig ut i vatten ca 4 m. Anläggningen kommer att kunna vara i drift under renovering av kajen.

**MEDVERKANDE TJÄNSTEMÄN**

Genomförandebeskrivningen har upprättats av Stadsbyggnadskontoret i samverkan med Exploateringskontoret samt Stockholms Hamnar AB.

Arne Fredlund

Tomas Enqvist

Karl Gylje

