



KOMMUNSTYRELSEN  
FINANSROTELN

DOKID: 23559

ANK TILL NORRMALMS  
STADSDELSFÖRVALTNING  
2009-04-17  
Dnr 006-293/2009

DNR: 307-2883/2008  
DATUM: 2009-04-17

Till berörd remissinstans

## ANGÅENDE REMISSEN OM ANGÅENDE REMISS OM SÄKERHETSPROGRAM FÖR STOCKHOLMS STAD 2009 - 2012

Detta gäller remissvar på "Angående remiss om säkerhetsprogram för  
Stockholms Stad 2009 - 2012"  
Dnr: 307-2883/2008

Remisstiden sträcker sig till den 30 juni 2009, vilket vi ber er respektera. Om  
det av några skäl inte är möjligt för er att inkomma med svar inom utsatt tid  
måste en kontakt tas med den för ärendet ansvariga personen på roteln.

Ansvarig handläggare/borgarrådssekreterare på Finansroteln är Fredrik  
Sundqvist, tfn 508 29 138.

### Remissvar skickas till:

- Finansroteln i **digital form (word/excel)**. Ange KS:s diarienummer som namn  
på ärenderubrik. Ex: KS 314-331-2004
- KF/KS kansli i **pappersform**.

### Adresserna är följande:

Rotelns e-post: RI-remissvar (GroupWise) eller  
RI-remissvar@stadshuset.stockholm.se

KF/KS kansli, Stadshuset, 105 35 STOCKHOLM

Med vänliga hälsningar

Finansroteln



ANK TILL NORMALMS  
STADSDELSFÖRVALTNING  
2009-04-17  
Dnr 106-293/2009

**Remitteringsmapp**

**Ärende:** Angående remiss om säkerhetsprogram för Stockholms Stad  
2009 - 2012

För yttrande senast: 30 juni 2009

**Stadsdelsnämnderna**  
Samtliga

**Facknämnderna**  
Samtliga

**Övriga**  
Sto. Stadshus AB

1 NÄMND  
17/6



Handläggare: Brita Mohlin  
Telefon: 076 12 29 044

Till  
Kommunstyrelsen

## Säkerhetsprogram för Stockholms stad

### Stadsledningskontorets förslag till beslut

Kommunstyrelsen föreslår att kommunfullmäktige beslutar följande:

1. Säkerhetsprogram för Stockholms stad 2009-2012 antas.
2. Stadens krisledningsnämnd utgörs av borgarrådsberedningen.
3. Stockholms organisation för psykiskt och socialt omhändertagande vid stora olyckor och katastrofer (dnr x-384-1991) upphör att gälla 2009-xx-xx
4. Psykiskt och socialt omhändertagande vid stora olyckor och katastrofer (dnr 629-1078-1996) upphör att gälla 2009-xx-xx
5. Motion om policy för hantering av våld, hot och andra olagliga angrepp på förtroendevalda i Stockholms stad (utl 2006:24). Kommunstyrelsen får i uppdrag att i stadens säkerhetspolicy inarbeta hur våld, hot och andra olagliga angrepp på förtroendevalda ska hanteras upphör att gälla 2009-xx-xx
6. Plan för uppbyggnaden av Stockholms stads krishanteringsförmåga 2007 med inriktning för 2008 (dnr 307-874-2007) upphör att gälla 2009-xx-xx
7. Säkerhetspolicy och säkerhetsskydd för Stockholms stad (dnr 307-4721-2007) upphör att gälla 2009-xx-xx
8. Stockholms stads handlingsprogram för skydd mot olyckor (dnr 307-3243-2007) upphör att gälla 2009-xx-xx
9. Rapport från Stockholms stads deltagande i den nationella samverkansövningen, SAMÖ 2007, samt reviderad plan för Stockholms stads krishantering (dnr 307-3816-2007) upphör att gälla 2009-xx-xx
10. Handlingsplan för personskydd för förtroendevalda i Stockholms stad (dnr 034-1913-2006) upphör att gälla 2009-xx-xx
11. Revidering av policy och riktlinjer för informationssäkerhet i Stockholms stad (dnr 034-418-2005) upphör att gälla 2009-xx-xx
12. Säkerhetsskyddschef i Stockholms stad (dnr 307-3924-2007) upphör att gälla 2009-xx-xx
13. Arbetsordning för riskhanteringsrådet (dnr 021-515-2007) upphör att gälla 2009-xx-xx



Kommunstyrelsen beslutar för egen del, under förutsättning att kommunfullmäktige beslutar enligt ovan, följande:

1. Förslag till säkerhetspolicy för stadsledningskontoret samt anmälan av rapport angående säkerhet vid stadsledningskontoret (dnr 1113/99) upphör att gälla 2009-xx-xx
2. Stadsdirektör ges i uppdrag att fastställa riktlinjer för stadens säkerhetsarbete
3. Stadsdirektör ges i uppdrag att utse säkerhetsskyddschef och ersättande säkerhetsskyddschef

Irene Lundquist Svenonius  
Stadsdirektör

Staffan Ingvarsson  
Stabschef

## Sammanfattning

Ett utvecklat säkerhetsarbete ska bidra till ett Stockholm i världsklass. Stockholm ska vara en attraktiv, trygg och växande stad för boende, företagande och besökande. Brukare, kunder, medborgare och andra aktörers förtroende för stadens förmåga att leva upp till sina åtaganden i händelse av påfrestning och kris måste därmed vara stark.

Stadsledningskontoret har sedan 2007 systematiskt arbetat för utveckla det strategiska och det lokala säkerhetsarbetet i staden. Staden har skapat en förmåga och uthållighet för att tillsammans med andra myndigheter och företag förebygga och även kunna hantera oönskade och extraordinära händelser. Ett viktigt steg i detta arbete initialt var att bygga en stabil krisledningsorganisation för Stockholms stad.

Relevanta styrdokument för det samlade säkerhetsarbetet har tagits fram. En modell för stadens risk- och sårbarhetsarbete har utvecklats och utbildning och övning har givits prioriterade målgrupper i stadens verksamheter. Stadsledningskontorets utvecklingsarbete hitintills medför att det nu är möjligt att ta nästa steg och föra samman de olika delarna till en helhet, att sammanföra och förklara stadens helhetssyn på det samlade säkerhetsarbetet – Stockholms stads säkerhetsprogram.

Syftet med detta steg är att skapa överblick och samsyn kring mål och ambitioner för stadens säkerhetsarbete och vad det innebär. Säkerhetsprogrammet omfattar såväl vardagssäkerhet som oönskade- och extraordinära händelser.

Med detta förslag till säkerhetsprogram följer att tidigare beslutsdokument om separata delar av stadens säkerhetsarbete upphör att gälla. Dessa delar är inarbetade i säkerhetsprogrammet. Härutöver finns riktlinjer för olika delar av stadens säkerhets- och beredskapsarbete.

Den mängd mål som stadens säkerhetsarbete tidigare omfattades av har blivit färre i och med förslaget till säkerhetsprogram. De är sammanfattade inom tre centrala delar; det förebyggande arbetet, krishantering, kontinuitet och kriskommunikation samt utvärdering och lärande. För att säkra vägen mot satta mål och ambitioner finns indikatorer och aktiviteter angivna.

Säkerhetsprogrammet gäller för perioden 2009-2012. Tillhörande riktlinjer kommer kontinuerligt att utvecklas, kompletteras samt förändras vid behov. Riskhanteringsrådet är rådgivande till stadsdirektören inför dennes beslut om riktlinjer.

## Bakgrund

Ett samlat säkerhetsarbete bygger på ett antal lagrum. Staden har tidigare, i stora stycken, saknat styrdokument för centrala delar av stadens säkerhetsarbete. Härtill tillkom att gällande policydokument hade förlorat i aktualitet på grund av ny lagstiftning inom området. Men från och med 2007 har staden tagit ett samlat grepp på stadens säkerhets- och beredskapsarbete och systematiskt åtgärdat tidigare brister.

Föreliggande förslag till säkerhetsprogram vilar i huvudsak på lagstiftning i kommunallagen, lag om skydd mot olyckor, lag om kommuners och landstings åtgärder inför och vid extraordinära händelser i fredstid och höjd beredskap, säkerhetskyddslagen samt arbetsmiljölagen. Det är dessa fem lagrum som har direkt och övergripande påverkan på hur säkerhetsarbetet och därmed arbetet med risk- och sårbarhetsanalyser ska utföras inom staden. Förutom lagstiftning och förordningar bygger säkerhetsprogrammet på stadens egna ambitioner, prioriteringar och erfarenheter.

## Utgångspunkter för säkerhetsprogrammet

Säkerhetsprogrammet är i första hand avsett för stadens krisledande funktioner; krisledningsnämnd, stadens tjänstemannaledning och tillika krisledning, förvaltnings- och bolagsledningar, stadens säkerhetssamordnare, informationssäkerhetsansvariga, säkerhetsskyddssamordnare samt informatörer. Det åligger varje förvaltning, bolag och andra verksamheter inom staden att ha en hög riskmedvetenhet, ett robust säkerhetstänkande samt en god beredskap att hantera kriser. Samtliga nämnder och bolag inom staden omfattas av detta säkerhetsprogram.

Stockholms stads storlek och komplexitet kräver ett starkt delegerat ansvar samtidigt som det är nödvändigt att skapa en effektiv stadsövergripande samordning för att uppnå visionen med säkerhetsarbetet. Förvaltningar och bolag ska bedriva sitt säkerhetsarbete med utgångspunkt i verksamhetsansvaret men också aktivt bidra till att staden kan uppnå sitt samlade åtagande vid oönskade händelser. Staden som helhet ska ha förmågan att skapa en total översikt över hot, risker och sårbarheter och samtidigt kunna analysera och lösa problem med mycket verksamhets-specifika hot och risker.

Säkerhet ska vara en av de aspekter som stadens verksamheter beaktar för att leva upp till den kvalitetsnivå och förväntningar på omsorg och service som brukare, kunder, medborgare, företagare och besökare har rätt att kräva. Säkerhetsarbetet ska vara en integrerad del i det som kännetecknar en verksamhet av hög kvalitet.

För att programmet ska fylla sin funktion krävs det att programmet kontinuerligt förbättras och utvecklas. Programmet måste anpassa sig till förändringar som sker i omvärlden och till gjorda erfarenheter. Gjorda risk- och sårbarhetsanalyser, vunnit kunskap från incidentrapportering samt genomförda utvärderingar och övningar ska leda till att både programmet och stadens säkerhets- och beredskapsarbete vidareutvecklas.

### Stockholms stads syn på säkerhet

En viktig insikt när stadens säkerhetsarbete ska beskrivas är att det innehåller överlapp, gränsdragningar och ansvarsområden som kan vara svåra att exakt definiera. Med denna insikt följer att det är nödvändigt för alla aktörer i säkerhetsarbetet att ständigt överväga behovet av samordning och informera högre ledningsnivå.

Säkerhetsarbete är svårt att tydligt avgränsa från annat arbete som på olika sätt höjer tillförlitligheten i verksamheten eller förbättrar situationen för anställda, brukare, kunder, medborgare och andra aktörer. Säkerhetsarbetet är tydligt kopplat till ansvar och områden inom t ex arbetsmiljö, kontinuitetsplanering, kvalitetsarbete, risk- och väsentlighetsanalys samt intern kontroll m.m.

Utmaningen för säkerhetsarbetet och dess aktiviteter är att förhålla sig till och koordinera med övrig styrning och uppföljning av verksamheten. Därför är det viktigt att säkerhetsarbetet är en del i stadens verksamhetsplanering med mål och indikatorer så att en övergripande samordning kan åstadkommas.

### Inbyggd komplexitet

Det finns en inbyggd komplexitet i det svenska krishanteringssystemet. De olika lagrummen definierar inte klart var det ena slutar och det andra tar vid. Hot, risker och sårbarheter har vare sig geografiska eller administrativa gränser. De måste därför hanteras med gemensamma ansträngningar över sektorsgränser. Tydliga samverkansstrukturer och resurser bör på bästa sätt samordnas vid oönskade händelser. Det ställer krav på en samlad syn och tvärsektoriella perspektiv på stadens säkerhetsarbete.

Den samlade synen omfattar hela skalan och åtgärdsplaner; från förberedelser till krishantering, återuppbyggnad och lärande av det inträffade. Arbetet sker lokalt, regionalt och nationellt men även internationellt. En väl fungerande krisberedskap kombinerar och famnar samtliga dessa perspektiv och aktiviteter. Med utgångspunkt i detta tar Stockholms stad ett samlat grepp och helhetsperspektiv på säkerhetsarbetet.

## Ärendet

Ärendet har beretts inom staben vid stadsledningskontoret.

### Stadsledningskontorets synpunkter och förslag

Stockholms stads samlade säkerhetsarbete ska bidra till att både faktisk och upplevd säkerhet och trygghet uppnås för alla som bor, verkar och vistas i staden så att människor, verksamhet och företagande kan fungera och utvecklas i möjligaste mån även vid oönskade – och extraordinära händelser. En central framgångsfaktor för att nå både faktisk och upplevd säkerhet och trygghet är att åstadkomma en levande säkerhetskultur där brister i säkerheten upptäcks, påtalas och åtgärdas i såväl det vardagliga som det långsiktiga utvecklingsarbetet. Staden har en ambition och en vilja att nå detta genom samordning och koordinering av säkerhetsarbetet generellt, oavsett verksamhetsområde.

Stockholms stads storlek och komplexitet kräver ett starkt delegerat ansvar samtidigt som det är nödvändigt att skapa en effektiv stadsövergripande samordning för att uppnå visionen med säkerhetsarbetet. Förvaltningar och bolag ska bedriva ett stabilt säkerhetsarbete med utgångspunkt i verksamhetsansvaret men också aktivt bidra till att staden kan uppnå sitt samlade åtagande vid oönskade händelser. Staden som helhet måste ha förmågan att skapa en total översikt över hot, risker och sårbarheter och samtidigt kunna analysera och lösa problem med mycket verksamhetspecifika hot och risker samt att allokeras resurser rätt.

Det finns ett behov av att få en överblick och samsyn kring mål och ambitioner för stadens säkerhetsarbete och vad det innebär. Säkerhetsprogrammet ska åstadkomma denna överblick och samsyn samt bidra till att sammanföra och förklara stadens helhetssyn på det samlade säkerhetsarbetet för förvaltningar och bolag.

Kommunstyrelsen utgör i dagsläget krisledningsnämnd. Det är inte hanterligt med en så stor beslutande församling i händelse av en kris. För att få till stånd en exekutiv och effektiv krisledningsnämnd föreslås att krisledningsnämnden utgörs av borgarrådsberedningen. Krisledningsnämnden får vid en extraordinär händelse i uppdrag att besluta om prioritering av stadens verksamheter, till exempel omfördelning av personal mellan stadens verksamheter eller stängning av kommunal verksamhet. Det kan även handla om flyttning av kommunal verksamhet, till exempel boende i dygnetrunt omsorg, begäran om bistånd från annan kommun eller annan aktör, till exempel Länsstyrelsen samt aktivering av reservsystem och fördelning av reservkraft.



Nedan följer förslag till indikatorer och aktiviteter för att säkra att målen och ambitionerna för säkerhetsarbetet uppnås.

#### Indikatorer för det förebyggande arbetet

- *Särskilt prioriterade incidenter, olyckor och effekter av inträffade händelser som definierats av respektive förvaltning och bolag ska minska genom att systematiskt arbeta med att hantera sårbarheter.*

Indikatorn följs upp via Stockholms stads skade- och incidentrapporteringsystem av förvaltningar och bolag årligen.

- *Andel anställda som känner till och har kunskap om det förebyggande säkerhetsarbetet samt ansvar och roller vid krissituationer.*

Indikatorn följs upp av förvaltningar och bolag årligen.

#### Indikator för krishantering, kontinuitet och kriskommunikation

- *Staden ska ha en väl fungerande och robust krisorganisation som har förståelse för, vilja och kunskap att hantera såväl mindre som större krissituationer.*

Indikatorn följs upp genom att förmågan utvärderas av förvaltningar och bolag årligen, antingen genom övning eller utifrån en inträffad verklig kris.

#### Indikator för utvärdering och lärande

- *Rutiner och processer ska utarbetas för att förbättra säkerhetsarbetet, inklusive risk- och sårbarhetsanalyserna, genom att utvärdera inträffade incidenter och följa förändringar i omvärlden.*

Indikatorn följs upp av förvaltningar och bolag årligen.

#### Kommunfullmäktiges aktiviteter

##### Systematiskt risk- och sårbarhetsarbete

- *Utarbeta en arbetsprocess för risk- och sårbarhetsanalys*

Syftet är att identifiera och strukturera de arbetssteg som krävs för att skapa en kvalitativ risk- och sårbarhetsanalys (RSA).

- *Utarbeta rutiner för hur incidentrapportering ska utföras i verksamheten*

Syftet är att tillse att alla typer av incidenter oavsett omfattning fångas upp och att rutiner skapas för hur rapportering av dessa ska ske.

Tydlig och fungerande organisation för säkerhetsarbetet och krisberedskapen

- *Utarbeta en fungerande organisation för säkerhetsarbetet inkluderat krisberedskapen*

Syftet är att skapa en fungerande organisation, rutiner och dokumentation för det egna säkerhetsarbetet med koppling till risk- och sårbarhetsarbetet.

- *Göra utbildningsplan beträffande säkerhetsarbetet*

Syftet är att ta fram en utbildningsplan där identifiering skett av vilka funktioner och vilken utbildning som krävs för att alla ska ha relevant kunskap, veta sin roll och sitt ansvar i säkerhetsarbetet.

## **Bilaga**

1. Stockholms stads säkerhetsprogram 2009 – 2012



STADSLEDNINGSKONTORET

SID 1 (25)  
2008-12-15

# **Säkerhetsprogram för Stockholms stad 2009-2012**



## INNEHÅLLSFÖRTECKNING

Inledning .....	3
Stockholms stads definition av begreppet säkerhet .....	4
Stockholms stads vision för säkerhetsarbetet .....	4
Inriktning och mål för stadens säkerhetsarbete .....	5
Stadens förebyggande arbete .....	7
Stadens krishanteringsarbete och kriskommunikation .....	13
Utvärdering och lärande .....	18
Aktörer, roller och ansvar .....	19
Fördjupning och förtydliganden till Stockholms stads säkerhetsprogram, riktlinjer .....	23
Huvudsakliga lagrum för stadens säkerhetsarbete.....	24

## Inledning

Vi lever i en starkt föränderlig värld, risker och utmaningar tillkommer ständigt. Nutida risker och sårbarheter är ofta komplexa och kan få konsekvenser för flera av stadens centrala och vitala samhällssektorer. De är också mer eller mindre synliga och förutsägbara. Det är därför viktigt att Stockholms stad har en beredskap för det oväntade.

Behovet av samordning och samverkan internt och över administrativa och geografiska gränser är centralt för vår förmåga att hantera olika händelser med varierande komplexitet. Strukturerade samverkansformer, internt och externt, bidrar till att förtroende skapas mellan olika aktörer i samhällets krisberedskap.

Stadens samhällsviktiga verksamhet ska byggas och underhållas på ett motståndskraftigt sätt. Om staden utsätts för oönskade händelser är det viktigt att verksamheten återfår sin funktionalitet snarast. Sårbarheter kan inte helt förebyggas eller byggas bort, därför ska staden ha en god beredskap och krishanteringsförmåga.

Målet för stadens utveckling av säkerheten och beredskapen syftar till att värna stockholmarnas liv och hälsa samt de grundläggande värden och funktionalitet som vi är satta att ansvara för. Det är vårt ansvar att skapa förutsättningar för ett fungerande och robust Stockholm – ett Stockholm i världsklass.

Irene Lundquist Svenonius  
Stadsdirektör

## Stockholms stads definition av begreppet säkerhet

Stockholms stads definition av säkerhet ska fungera som en samlande beskrivning av vad säkerhetsarbetet innehåller. Definitionen visar på vilka typer av avvägningar och perspektiv som begreppet säkerhet kan innehålla och som stadens verksamheter behöver möta och förstå.

***”Säkerhet innebär skydd mot och förmåga att hantera konsekvenser av oönskade händelser och dess skadliga effekter på människor, egendom och miljö inom stadens ansvarsområden”***

Förväntningarna på säkerhet beror helt på utgångspunkt och situation. Vid en större påfrestning på samhällets förmåga att fungera finns en förståelse för att allvarliga konsekvenser kan komma att uppstå - och vad som kan anses som acceptabelt kan vara ganska långtgående. Det finns troligen också, vid större påfrestningar, en förståelse för att fokus behöver ligga på att effektivt hantera och lindra konsekvenserna istället för att helt kunna skydda mot större oväntade och osannolika påfrestningar.

Däremot är förståelsen och toleransen betydligt lägre för störningar eller skadliga effekter som uppstår som konsekvens av andra typer av händelser, såsom driftsavbrott i elförsörjning, försämrad kvalitet på dricksvatten eller allvarliga händelser i skolan. I dessa fall finns förväntningar om att staden primärt ska arbeta med skydd mot dessa händelser, dvs i möjligaste mån undvika att de inträffar. Stadens olika verksamheter behöver skapa sin egen förståelse av denna definition. Den behöver exemplifieras och viktiga avdömningar behöver göras mellan vad som är prioriterat och vad som kan anses som acceptabla och oacceptabla konsekvenser.

## Stockholms stads vision för säkerhetsarbetet

Stockholm ska vara en attraktiv, trygg och växande stad för boende, företagande och besökande. Brukare, kunder, medborgare och andra aktörers förtroende för stadens förmåga att leva upp till sina åtaganden i händelse av påfrestning och kris måste därmed vara stark. Ett utvecklat säkerhetsarbete med risk- och sårbarhetsanalyser, kontinuitet och hög krisberedskap ska bidra till ett Stockholm i världsklass.

***Visionen för säkerhetsarbetet är att uppnå faktisk och upplevd säkerhet och trygghet för alla som bor, verkar och vistas i Stockholms stad så att människor, verksamhet och företagande kan fungera och utvecklas i möjligaste mån även vid oönskade händelser. Säkerhetsarbetet ska ingå som en naturlig del av stadens verksamhet med sund ekonomi i ständig förbättring.***

Staden ska vara rustad inför såväl mer vardagliga som extraordinära händelser. Genom struktur, utbildning och uthållighet över tid ska förutsättningar skapas och upprätthållas för att stärka stadens samlade kunskap, planering och förmåga att fungera även i olika typer av krissituationer. Staden ska kunna agera effektivt genom samverkan för att ge kontinuitet i det kommunala åtagandet, så att den kommunala servicen förblir säker och trygg.

Framgångsrikt säkerhetsarbete förutsätter en systematisk uppföljning och utvärdering vars slutsatser konsekvent tillvaratas. En framgångsfaktor är att åstadkomma en levande och aktiv säkerhetskultur där brister i säkerheten upptäcks, påtalas och åtgärdas i såväl det vardagliga som i det långsiktiga utvecklingsarbetet. Stadens ambition och vilja för att nå denna vision är att samordna och koordinera säkerhetsarbetet, oavsett verksamhetsområde. Genom ett utvecklat säkerhetsarbete ska alla förvaltningar och bolag bidra till ett tryggt och säkert Stockholm med en god säkerhetsnivå.

## **Inriktning och mål för stadens säkerhetsarbete**

Säkerhetsarbetet i Stockholms stad innebär speciella utmaningar för bland annat samordning och samverkan både inom staden och med andra berörda aktörer. Stockholms stad ska ha planering för och förmåga att hantera störningar och allvarliga händelser av olika slag samt ett genomtänkt förebyggande arbete. Stockholms stad tar därför ett helhetsgrepp med att skapa en trygg och säker stad som omfattar såväl vardagssäkerhet som oönskade händelser. I detta säkerhetsprogramprogram sammanförs och förklaras stadens samlade arbete inom säkerhetsområdet. Syftet är att skapa överblick och samsyn kring mål och ambitioner för stadens säkerhetsarbete och vad det innebär.

Nedan anges övergripande inriktningar och mål för de olika delarna i säkerhetsarbetet. Dessa uttrycker den vilja och prioriteringar som staden gör inom området och de behov konkretiseras för olika typer av säkerhetssatsningar samt för förvaltningarnas och bolagens lokala arbete.

### **Stadens inriktningsmål**

*Stockholm ska vara en attraktiv, trygg och växande stad för boende, företagande och besök*

Kännetecknande för stadens säkerhetsarbete är att:

- stadens säkerhetsarbete fokuserar på de förebyggande insatserna
- människors liv och hälsa har högsta prioritet
- lärande genom utbildning och övning är ett kontinuerligt inslag
- principerna för ansvar, likhet och närhet gäller vid krishantering

Ansvarsprincipen innebär att den som har ansvar för en verksamhet också har detta ansvar vid en krissituation. Likhetsprincipen innebär att en verksamhets organisation och lokalisering så långt som möjligt ska bibehållas vid en kris. Förändringar ska inte göras mer omfattande än vad som krävs med hänsyn till händelsens karaktär. Närhetsprincipen innebär att krisen ska hanteras så nära de berörda som möjligt. Den instans som är närmast ansvarig ska svara för ledning av de åtgärder som krävs för att kunna hantera händelsen på ett effektivt sätt.

Krishantering bör endast lyftas till högre beslutsnivåer om detta krävs för samordning och en rationell prioritering av olika åtgärder och fördelning av resurser. Däremot ska högre beslutsnivå informeras vid en krissituation om händelsens karaktär är sådan att högre beslutsnivå kan antas få frågor om krisen/händelsen.

### **Kommunfullmäktiges mål för verksamhetsområdet**

*Stockholm ska upplevas som en ren, vacker och trygg stad*

För att upprätthålla en god säkerhetsnivå måste staden säkerställa följande:

- Förhindra eller minska konsekvenserna av oönskade händelser och svåra påfrestningar för den som bor, arbetar eller vistas i Stockholms stad samt för den egna verksamheten och medarbetarna
- Upprätthålla stadens prioriterade åtaganden, service och leveranser till de som bor, arbetar eller vistas i Stockholms stad samt inom den egna verksamheten vid oönskade händelser
- Ett högt säkerhetsmedvetande hos stadens anställda

### **Säkerhetsarbetets tre viktigaste delar**

De tre viktiga delarna i säkerhetsarbetet är:

- Det förebyggande arbetet
- Krishantering, kontinuitet och kriskommunikation
- Utvärdering och lärande

Dessa delar utgör stadens säkerhetsarbete, d v s det förebyggande och förberedande arbetet, den akuta krishanteringen, återuppbyggnad samt lärande. Det innebär att förvaltningar och bolag ska beskriva och skapa en egen förståelse och tolkning av dessa delar så att de känns relevanta för den egna verksamheten och resulterar i effektiva åtgärder inom de områden där arbetet behöver stärkas.



## Stadens förebyggande arbete

Stockholms stads planering för skydd mot olyckor är centralt för arbetet mot målet om en trygg och säker stad. All verksamhet inom Stockholms stad ska bedriva ett aktivt och förebyggande arbete så att olyckor i största möjliga mån förhindras. Skydd mot olyckor ska säkerställas i de miljöer där den enskilde saknar möjlighet att påverka sin säkerhet.

All verksamhet ska aktivt arbeta med att inventera, analysera, värdera, förebygga och åtgärda oönskade händelser inom sitt ansvarsområde. Arbetet handlar även om att se till att det finns beredskap för att mildra effekterna av eventuella störningar, förluster och skador.

Stadens planering för skydd mot olyckor fokuserar på fyra områden att utveckla i stadens förvaltningar och bolag; kunskap om olycksrisker och sårbarhet, planering för hur olyckor ska undanröjas eller minskas samt planering för hur verksamheterna ska hantera konsekvenserna av en olycka samt förmåga att hantera en olycka om den uppstår.

### **Det ska finnas kunskap om olycksrisker och sårbarhet som kan påverka den egna verksamheten**

Förebyggande arbete ska bygga på kunskap och erfarenheter av vad som orsakar olyckor. Arbetet ska fokusera på förebyggande insatser och konkreta skyddsåtgärder för medborgare, medarbetare, egendom och miljö. Inträffade olyckor ska undersökas även om de inte medfört räddningsinsats. Olycksundersökningarna ska syfta till att kartlägga orsakerna till olyckan och erfarenheterna ska analyseras och ingå i den samlade risk- och sårbarhetsbilden för verksamheten. Kunskapen om det inträffade ska användas i det olycksförebyggande arbetet.

#### *Risker i stadens infrastruktur*

Staden centralt fokuserar på att minska risker i stadens infrastruktur. Staden förtätas, tunnlar byggs och används i större utsträckning vilket innebär fler och nya typer av riskscenarier. Utformningen av stadens infrastruktur ska bygga på riskhänsyn i syfte att förhindra olyckor och bränder i boendemiljön samt avbrott i stadens försörjning. Det är viktigt att beakta infrastrukturfrågorna i ett vidare perspektiv för att därmed minska sannolikheten och konsekvenserna för en kollaps av infrastrukturen. För de större infrastrukturprojekten i Stockholm är det viktigt att vidareutveckla samverkansformer för att nå goda säkerhetslösningar i både bygg- och driftskede.

#### *Farlig verksamhet*

Staden centralt fokuserar på att förstärka arbetet inom området farlig verksamhet. I Stockholm är det i förhållande till folkmängden få industrier eller andra verksamheter som hanterar farliga ämnen i några större kvantiteter. Dock finns i staden en ökning av farlig verksamhet. På grund av Stockholms befolkningstäthet kan en olycka inom en

anläggning med hantering av farliga ämnen få svåra konsekvenser. Mot vissa anläggningar har Storstockholms brandförsvarsförbund skyldighet att redovisa en speciell insatsplanering.

Verksamheter där en olycka kan innebära allvarlig skada på människor eller miljö klassificeras som farlig verksamhet enligt lagen om skydd mot olyckor 2 kap 4§. En sådan klassificering innebär att verksamhetsutövaren ska analysera sina risker och vid behov bära kostnaden för att komplettera samhällets räddningsorganisation. Länsstyrelsen beslutar om vilka verksamheter som omfattas av denna bestämmelse.

Ett flertal av de farliga verksamheterna omfattas även av Lag (1999:381) om åtgärder för att förebygga och begränsa följderna av allvarliga kemikalieolyckor. Denna lag kallas även Sevesolagstiftningen och bygger på ett EU-direktiv. Sevesolagstiftningen är indelad i en högre och en lägre kravnivå. Företagen som omfattas av Sevesolagstiftningens högre kravnivå ska bl a upprätta särskilda säkerhetsrapporter, handlingsprogram och interna planer för räddningsinsatser. Staden ska i samarbete med dessa verksamheter informera allmänheten om riskerna och ta fram en kommunal plan för räddningsinsats. Härutöver ska staden bedriva ett aktivt arbete med berörda förvaltningar och bolag samt mot näringsliv och externa aktörer inom stadens geografiska områdesansvar.

#### *Analys av risker för allvarliga samhällsstörningar till följd av olyckor*

I Stockholm finns risk för allvarliga samhällsstörningar till följd av olyckor, även efter tämligen lindriga olycksscenarier. Detta gäller t ex efter olyckor med väg- eller spårtrafik, översvämningar, utsläpp av farliga ämnen samt bränder i kulvertar för el-, tele- och datatrafik. Staden ska enligt statliga krav göra årliga analyser inom ett par centrala områden. Dessa ska ge kunskap och vägledning om fortsatt utvecklingsarbete och minimering av olycksrisker.

#### **Det ska finnas planering för hur olyckor ska undanröjas eller minskas samt planering för hur verksamheterna ska hantera konsekvenserna av en olycka**

Årlig intern kontroll ska visa planeringen av det fortlöpande olycksrisk- och säkerhetsarbetet. Det ska finnas planering för hur olycksrisker ska undanröjas eller minskas samt planering för hur konsekvenserna av en olycka ska hanteras. Utvärdering ska göras av vilka konsekvenser en olycka kan få på den egna verksamheten med tillhörande åtgärdsplaner.

Det förebyggande olycksarbetet ska bygga på noggrann uppföljning och utvärdering av riskbilden. Olyckor ur alla perspektiv ska dokumenteras och undersökas, därtill ska riskkällor med stora konsekvenser bedömas. Denna information ska sedan ligga till grund för både den skadeförebyggande och skadeavhjälpande verksamheten. Samlad

information om riskbilder utgör grunden för stadsövergripande planering och gemensam dialog över ansvarsgränserna.

### **Staden ska ha en god förmåga att hantera olyckor**

Förmågan innebär att kunna vidta nödvändiga åtgärder för att rädda liv, säkerställa att de verksamheter som staden har bedömt alltid måste kunna upprätthållas samt ge medarbetare, medborgare och andra aktörer samt medier korrekt information. Erfarenhetsåterkoppling, utbildning och övning är förutsättningar för god förmåga och beredskap att hantera olyckor. Stadens verksamheter ska säkerställa hur den egna verksamheten ska kunna upprätthållas vid en olyckshändelse.

### **Informationssäkerhet**

Med informationssäkerhet avses alla aktiviteter som syftar till bevarandet av konfidentiella uppgifter, riktighet och tillgängligheten hos information. Andra egenskaper t ex autenticitet, spårbarhet, oavvislighet och tillförlitlighet kan också rymmas i begreppet informationssäkerhet. Stadens planering för informationssäkerhetsarbetet är att all information vare sig den finns lagrad digitalt, på papper eller är muntligt förmedlad ges ett adekvat skydd. Detta för att riktig information ska finnas tillgänglig för behörig personal på ett spårbart sätt när den behövs.

Säkerhetsarbetet omfattar alla åtgärder vars samlade effekt är att förebygga och begränsa konsekvenserna av störningar för informationshantering inom stadens verksamheter. Personer som omfattas är förtroendevalda, anställda och i viss omfattning skolelever samt konsulter/entreprenörer om uppdragens karaktär är relevanta för informationssäkerheten. Informationssäkerhet ska vara en integrerad del av allt arbete i staden. Alla som i någon utsträckning hanterar informationstillgångar har ett ansvar att upprätthålla informationssäkerheten.

### **Säkerhetsskydd**

Staden ska verka för att säkerhetsskyddet inom stadens verksamheter hanteras så att det förebygger generell brottslighet och i synnerhet brott mot rikets säkerhet eller terrorbrott. Säkerhetsskyddet ska utformas efter behov och med hänsyn till verksamhetens art, omfattning och övriga omständigheter. Säkerhetsskyddet ska även beakta enskildas rätt att enligt tryckfrihetsförordningen ta del av allmänna handlingar.

Säkerhetsskyddsarbetet sker med utgångspunkt från säkerhetsanalyser där uppgifter om verksamheter samt anläggningar med betydelse för rikets säkerhet identifieras och skyddas genom god informationssäkerhet, tillträdesbegränsning och säkerhetsprövning. Säkerhetsskyddet ska även i övrigt förebygga terrorism.

Staden ska arbeta för att gott säkerhetsskydd uppnås i stadens samtliga verksamheter och dess ansvarsområden samt för att konsekvenser av de skador som uppkommer och

relaterade kostnader minimeras. Ett gott säkerhetsskyddsarbete inom staden bidrar till ökad trygghet för staden och dess innevånare såväl som stöd för rikets säkerhet.

Stadens säkerhetsskyddsarbete ska fokusera på de förebyggande insatserna. Säkerhetsskyddsaspekter ska därför beaktas i all verksamhet, vid planering av ny verksamhet samt i planering av stadens utveckling. Människors liv och hälsa har högsta prioritet i stadens säkerhetsskyddsarbete.

Stadens säkerhetsskyddsarbete ska skapa:

- Skydd mot spioneri, sabotage och andra brott som kan hota rikets säkerhet
- Skydd i andra fall av uppgifter som omfattas av sekretess enligt sekretesslagen (1980:100) och som rör rikets säkerhet
- Skydd mot terroristbrott enligt 2 § lagen (2003:148) om straff för terroristbrott (terrorism), även om brotten inte hotar rikets säkerhet

Säkerhetsskyddet inom staden ska förebygga:

- Att uppgifter som omfattas av sekretess och som rör rikets säkerhet obehörigen röjs, ändras eller förstörs (informationssäkerhet)
- Att obehöriga får tillträde till platser där de kan få tillgång till uppgifter som avses i punkten ovan eller där verksamhet som har betydelse för rikets säkerhet bedrivs (tillträdesbegränsning)
- Att personer som inte är pålitliga från säkerhetssynpunkt deltar i verksamhet som har betydelse för rikets säkerhet (säkerhetsprövning)

Säkerhetsskyddet ska även i övrigt förebygga terrorism.

Stadens säkerhetsskyddsarbete ska tillförsäkra förtroendevalda och tjänstemän en god säkerhetsnivå syftande till en trygg arbetssituation för den enskilde. Gott säkerhetsskydd uppnås genom relevanta skyddsåtgärder baserade på kvalitativ riskbedömning och kunskap om gällande lagstiftning.

Det innebär att staden och dess verksamheter ska:

- Återkommande genomföra säkerhetsanalys för att klarlägga vilka uppgifter i deras verksamhet som ska hållas hemliga med hänsyn till rikets säkerhet och vilka anläggningar som kräver ett säkerhetsskydd med hänsyn till rikets säkerhet eller skyddet mot terrorism. Resultatet av denna undersökning ska dokumenteras
- Ha utpekad och övergripande ansvarig, säkerhetsskyddschef, som utövar kontroll över säkerhetsskyddet. Ersättare ska finnas utsedd för den övergripande ansvare.
- Utforma informationssäkerheten på sådant sätt att den följer laglig hantering av hemlig handling samt att behovet av skydd vid automatisk informationsbehandling särskilt beaktas.

- Utforma tillträdesbegränsningar på sådant sätt att relevant skydd uppnås samt att den enskildes rätt att röra sig fritt inte inskränks mer än nödvändigt
- Efter säkerhetsskyddsbedömning och vid behov enligt lag placera anställning (befattning) i säkerhetsklass
- Genomföra säkerhetsprövning innan en person genom anställning eller på något annat sätt deltar i verksamhet som har betydelse för rikets säkerhet eller anlitas för uppgifter som är viktiga för skyddet mot terrorism. Den som säkerhetsprövningen gäller ska ha gett sitt samtycke innan registerkontroll och särskild personutredning får göras. Resultatet av säkerhetsprövningen ska dokumenteras när det gäller en person som har bedömts vara pålitlig från säkerhetssynpunkt
- Se till att berörd personal får relevant utbildning i frågor om säkerhetsskydd. Utbildningen redovisas i plan
- Skriva säkerhetsskyddsavtal med anbudsgivare eller leverantör vid upphandlingar, anbudsförfaranden eller avtalsprocesser (s.k. SUA), där det förekommer uppgifter som med hänsyn till rikets säkerhet omfattas av sekretess. Avtalet reglerar det säkerhetsskydd som behövs i det särskilda fallet
- Tillsä se att säkerhetsskyddet följs upp och kontrolleras, både internt såväl som hos de leverantörer som genomfört upphandling enligt SUA. Den interna kontrollen redovisas i plan
- Vid behov enligt lag samverka med Försvarmakten och/eller Rikspolisstyrelsen eller Säkerhetspolisen. Detta gäller särskilt före inrättande av register med automatisk databehandling och vid registerkontroll. Vid registerkontroll ska kontaktperson och ersättare finnas utsedd för kontakter med Säkerhetspolisen

Varje förvaltning och bolag som omfattas av säkerhetsskyddslagstiftning ska ha en fastlagd plan för säkerhetsskyddsarbetet samt en särskilt utsedd säkerhetsskyddssamordnare. Förvaltningar och bolag ska rapportera hot mot verksamheten eller individer som har bäring mot rikets säkerhet eller hantering av terrorism. Rapportering sker till säkerhetsskyddssamordnaren i respektive förvaltningar eller bolag.

Alla anställda ska aktivt arbeta för ett ökat säkerhetsskydd i stadens verksamheter och inom dess ansvarsområden. Anställda har ett ansvar för att snarast rapportera hot mot verksamheten eller individer som har bäring mot rikets säkerhet eller hantering av terrorism. Rapportering sker till säkerhetsskyddssamordnaren i respektive förvaltning/bolag. Särskilt gäller detta anställda inom säkerhetsklassade befattningar. All sådan rapportering ska nogsamt beakta informationssäkerheten. Anställda ska känna till och följa gällande säkerhetsskyddsbestämmelser inom den egna verksamheten samt ha en god risk- och krismedvetenhet.

Staden ska se till att det finns ett tillfredsställande säkerhetsskydd hos aktiebolag, handelsbolag, föreningar och stiftelser över vilka de utövar ett rättsligt bestämmande infly-

tande samt hos anbudsgivare och leverantörer med vilka de har träffat ett säkerhetsskyddsavtal.

Varje anställd inom staden ska informeras och vid behov utbildas i säkerhetsskyddsfrågor i den omfattning som befattningen kräver. Alla inom säkerhetsklassad befattning ska genomgå särskild säkerhetsskyddsutbildning inom ramen för sin befattning. På varje arbetsplats ska finnas riktlinjer och instruktioner som gör det möjligt för alla anställda att förstå sin roll och sitt ansvar i säkerhetsskyddsarbetet. Förtroendevalda ska erbjudas utbildning i säkerhetsskyddsfrågor i anslutning till sina uppdrag.

För att följa upp att säkerhetsnivån är god ska uppföljning fortlöpande ske av säkerhetsskyddsarbetet i berörda förvaltningar och bolag, minst varje år eller vid uppkommet behov. Resultatet ska sammanställas på berörd nivå och redovisas till säkerhetsskyddsamordnaren som delger ansvarig nämnd eller styrelse. Brister och åtgärdsplaner rapporteras till stadens säkerhetsskyddschef. I skyndsamma fall, vid fel och brister som inte är ringa, ska säkerhetsskyddschefen snarast underrättas. Informationssäkerheten ska särskilt beaktas på varje enhet vad gäller hantering av framkommen och sammanställd information. Regler och riktlinjer och fortsatt utveckling av säkerhetsskyddets praktiska hantering fastställs av stadsdirektören.

### **Personssäkerhet**

Staden ska verka för att förtroendevalda och anställda inom Stockholms stad känner trygghet och bevarad integritet inom ramen för sina uppdrag. Stadens förtroendevalda och tjänstemän ska ha en trygg arbetssituation, uppleva god säkerhet vid verksamhet inom stadens ansvarsområden samt förtroende för att skador begränsas på bästa sätt. Stadens personsäkerhetsarbete ska vara förebyggande, personsäkerhetsaspekter ska beaktas i all befintlig verksamhet; och vid planering av ny verksamhet. Människors liv och hälsa har högsta prioritet i stadens personsäkerhetsarbete och ska uppnås genom skyddsåtgärder baserade på riskbedömning.

Det innebär att stadens verksamheter ska:

- Förebygga skador och hotfulla situationer samt begränsa skadorna om hot realiserar
- Ha kunskap om hur ett strukturerat och effektivt personsäkerhetsarbete bedrivs
- Bedöma och planera för god riskhantering rörande enskilda personers arbetssituation, utifrån deras roll, bakgrund, familjebild, publikt intresse samt tidigare erfarenheter
- Bevara integritet och minimera risksituationer i det dagliga arbetet
- Ha förmåga att fortlöpande bedöma hotbilder
- Samverka inom och utom egen organisationen för att hantera individers skyddsbehov

- Följa upp genomförda åtgärder och stämna av med berörda individer så att skyddet anpassas utifrån rådande förutsättningar
- Riskmedvetenheten ska vara hög och personsäkerhetsarbetet ska utgöra en naturlig del av den dagliga verksamheten. Alla former av våld eller hot om våld är oacceptabla
- Utbildning, och vid behov övning, ska genomföras och säkerhetsarbetet kommuniceras målgruppsanpassat

## **Stadens krishanteringsarbete och kriskommunikation**

Stadens planering för krishantering är styrande för hur Stockholms stad leder, organiserar och kommunicerar vid en uppkommen oönskad händelse.

En extraordinär händelse är en händelse som avviker från det normala och där ordinarie och personella resurser inte räcker till. En extraordinär händelse innebär en allvarlig störning eller överhängande risk för en allvarlig störning i viktiga samhällsfunktioner och kräver skyndsamma insatser.

Stockholms stad ska kunna hantera en oönskad händelse oavsett vad som händer. Extraordinära händelser inträffar sällan. Däremot kan situationer uppstå där stadens förvaltningar eller bolag ska samordna det lokala arbetet med stadens centrala ledning, eller där staden behöver följa ett skeende, som kan utvecklas till en extraordinär händelse. Vid dessa situationer kan delar av eller hela den centrala krisledningsorganisationen aktiveras.

### **Principer för stadens krishantering**

I Stockholms stad, liksom i samhällets system för hantering av kriser, är tre principer centrala: ansvarsprincipen, likhetsprincipen och närhetsprincipen. Dessa principer gäller men kan i vissa fall komma att förändras beroende på händelsens art.

#### *Ansvarsprincipen*

Ansvarsprincipen innebär att den som har ansvar för en verksamhet också har detta ansvar vid en krissituation.

#### *Likhetsprincipen*

Likhetsprincipen innebär att en verksamhets organisation och lokalisering så långt som möjligt ska bibehållas vid en kris. Förändringar ska inte göras mer omfattande än vad som krävs med hänsyn till händelsens karaktär.

#### *Närhetsprincipen*

Närhetsprincipen innebär att krisen ska hanteras så nära de berörda som möjligt. Den instans som är närmast ansvarig ska svara för ledning av de åtgärder som krävs för att

kunna hantera händelsen på effektivt. Krishantering bör endast lyftas till högre beslutsnivåer om detta krävs för samordning och en rationell prioritering av olika åtgärder.

#### *Ansvar och roller*

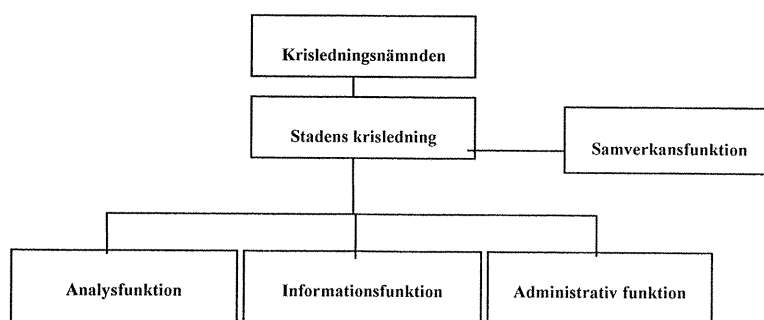
Samverkan inom staden vid olika typer av händelser ska i största möjliga mån följa ordinarie strukturer och beslutsvägar. Vid en extraordinär händelse kan det finnas behov av att utnyttja alla tillgängliga resurser som finns inom stadens verksamheter. Situationen avgör vilka interna, men även externa, experter som behöver samverka.

Vid extraordinära händelser aktiveras stadens krisledningsnämnd. Krisledningsnämnden får fatta beslut om att överta hela eller delar av verksamhetsområden från övriga nämnder och styrelser i staden i den utsträckning som är nödvändig med hänsyn till den extraordinära händelsens art och omfattning. Krisledningsnämnden fattar strategiska beslut under den extraordinära händelsen och arbetet styrs av ett särskilt reglemente för nämnden.

Vid extraordinära händelser är det stadsledningskontorets roll att leda och samordna stadens samlade krishantering. Den centrala krisledningsorganisationen bemannas till allra största del av chefer och medarbetare vid stadsledningskontoret. Stadsledningskontorets ledning är både förvaltningsledning och samtidigt stadens ledning. Denna dubbla roll ställer särskilda krav på planering för övning och uthållighet så att roller och ansvar är tydliga.

#### *Krisledningsorganisation*

Följande krisledningsorganisation gäller för störning i verksamhet, allvarlig händelse och för extraordinära händelser. Nedan beskrivs stadens centrala krisledningsorganisation. Beroende på händelsens art kan den tillämpas i olika delar.



#### **Stadens krisledningsorganisation**

Stockholms stad har en grundorganisation för olika typer av oönskade händelser. Den centrala krisledningsorganisationen anpassas efter händelsens art. Beroende på vad som hänt eller förväntas hända vidareanpassas krisledningsorganisationen för den aktuella



situationen. Det kan innebära att färre funktioner än ovan beskrivna aktiveras eller att fler inrättas vid en specifik händelse. Som stöd för stadens krisledning och dess arbete finns fyra funktionsenheter; samverkansfunktionen, analysfunktionen, informationsfunktionen samt den administrativa funktionen. Arbetet i respektive funktionsenhet leds av en samordnare.

Samverkansfunktionens uppgift är i huvudsak att samordna krisledningens behov av samverkan med myndigheter och externa aktörer samt att bevaka beroenden parterna emellan. Funktionen ska tillse att staden följer skeenden vid olika myndigheter och externa aktörer samt, vid behov och efterfrågan, arbeta för att företrädare för staden finns representerade vid de organisationer som är centrala för aktuell händelse. På motsvarande sätt ska funktionen – efter krisledningens beslut - begära hos andra myndigheter eller hos externa aktörer att få tillgång till t ex deras expertkompetens eller nödvändiga samverkansfunktioner.

Analysfunktionens uppgift är i huvudsak att följa händelseutvecklingen, samla in fakta, information och analysera händelsen samt ta fram långsiktiga konsekvensanalyser. Funktionen ska planera och ge förslag till inriktning av insatser, olika handlingsalternativ och åtgärder.

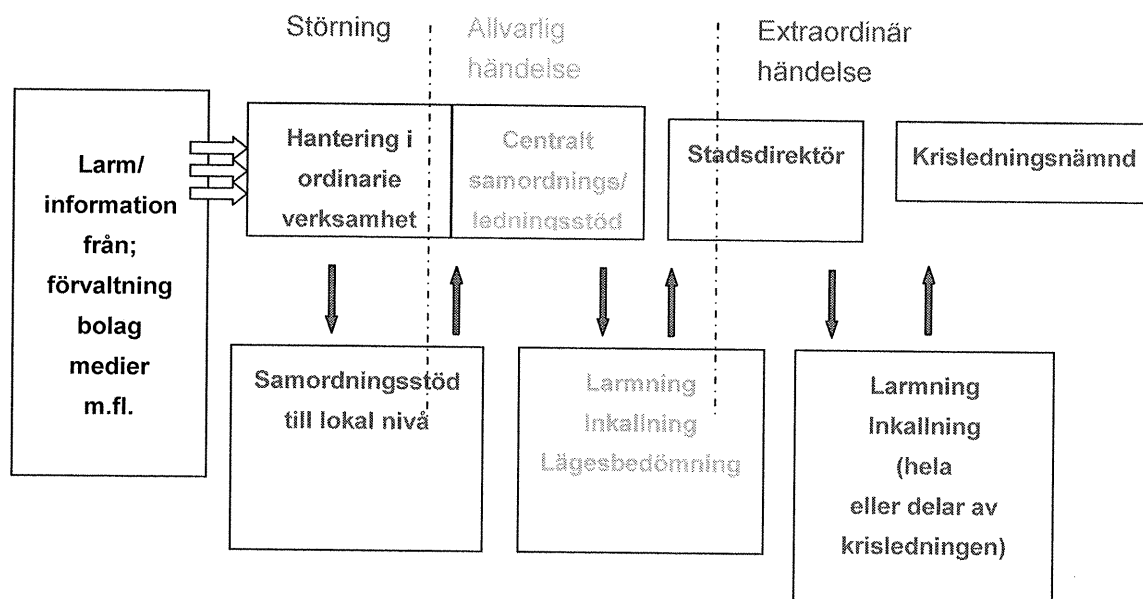
Informationsfunktionens uppgift är i huvudsak att målgruppsanpassa och informera medarbetare, allmänhet och medier via de stadsövergripande kanalerna. Funktionen ansvarar för att samordna mediekontakter inom staden och med andra aktörer, anordna presskonferenser och skriva pressmeddelanden. Härtill kommer att ansvara för mediebevakning och att genomföra analys av mediernas rapportering från händelsen.

Den administrativa funktionens uppgift är i huvudsak att ansvara för ekonomiadministration, tjänstgöringsscheman, följa upp behov av krisstöd och förmedla uppdrag till företagshälsovården, planera och ställa i ordning uppehållsplatsen för krisledningsorganisationen. Funktionen ansvarar för säker in- och utpassering, att tillse att teknisk utrustning fungerar vid uppehållsplatsen, svarar för mat, dryck, logi m.m.

De personer som kallas in att arbeta i den centrala krisledningsorganisationen ska frånkopplas sina ordinarie arbetsuppgifter.

Stadens centrala krisledningsorganisation har en särskild krisinstruktion som beslutas av stadsdirektör där arbetet mer i detalj är beskrivet. Till krisinstruktionen hör också en bemanningsorganisation.

## Princip för krishantering



### Stockholms stads krishantering har tre lägen

#### *Störning*

Vid störning i ordinarie verksamhet hanteras händelsen och kommunikationen inom ramen för ordinarie verksamhet i förvaltningar och bolag. En analys av lägesutvecklingen ska alltid genomföras. Skriftlig dokumentation om händelsen ansvarar den aktuella verksamheten för. Förslag till åtgärdsplan ska tas fram inom ramen för den interna kontrollen.

En störning kan kräva centralt stöd, t ex samordnad information eller samordning när fler än en förvaltning eller bolag berörs. Beslut om centralt stöd fattas av stadsdirektören, och i andra hand av stadens säkerhetschef i samråd med berörda förvaltningar och bolag.

#### *Allvarlig händelse*

Vid en allvarlig händelse, det vill säga en situation som kan kräva centrala bedömningar och prioriteringar av insatser, ansvarar stadsdirektören för samordning av arbetet och kommunikationen. Delar av den centrala krisledningsorganisationen kan komma att aktiveras och kommunstyrelsens presidium ska hållas informerad.

Förvaltnings/bolagsdirektör ansvarar för löpande information om händelseutvecklingen till lokal nämnd/styrelse samt för dokumentation och förslag till åtgärdsplaner. På motsvarande sätt som vid en störning ansvarar respektive verksamhet och förvaltning/bolag för skriftlig dokumentation om händelsen. Förslag till åtgärdsplan ska tas fram.

Förvaltnings/bolagsdirektör ansvarar för kontakt med och rapportering till stadsdirektören. En allvarlig händelse kan kräva centralt stöd, t ex samordnad information eller samordning när fler än en förvaltning/bolag berörs. Beslut om centralt stöd fattas av stadsdirektör i samråd med berörda förvaltningar och bolag. Stadsdirektören beslutar om hela eller delar av den centrala krisorganisationen ska aktiveras. Stadsdirektören informerar ordförande.

#### *Extraordinär händelse*

Vid en extraordinär händelse aktiveras den centrala krisledningsorganisationen och krisledningsnämnden. Då ansvarar stadsledningskontoret för den samlade kriskommunikationen. Förvaltnings/bolagsdirektör ansvarar för att utse lokal samverkansperson som kan delta i det centrala krisledningsarbetet. På förslag av stadsdirektören gör ordföranden bedömningen när en extraordinär händelse medför att nämnden ska träda i funktion och beslutar i sådana fall att så ska ske. Stadsdirektören ansvarar för information om händelsen till krisledningsnämnden.

Ordföranden får besluta på nämndens vägnar i ärenden som är så brådskande att nämndens avgörande inte kan avvaktas. Sådana beslut ska därefter snarast anmälas till nämnden. Krisledningsnämnden får fatta beslut om att överta hela eller delar av verksamhetsområden från övriga nämnder i den utsträckning som är nödvändigt med hänsyn till den extraordinära händelsens art och omfattning.

#### **Larmning**

Väl fungerande larmrutiner är avgörande för en snabb och effektiv krishantering. Dokumenterade kontaktvägar och inkallningssystem ska finnas för att snabbt nå och vid behov larma in viktiga funktioner i stadens verksamhet. Staden har ingång som möjliggör kontakt med tjänstgörande stadsdirektör eller säkerhetschef för myndigheter och viktiga samarbetspartners i en krissituation, allvarlig händelse eller vid förvarningsindikationer.

#### **Planering för uthållighet, inkallning**

Kriser kräver uthållighet. För att kunna skapa en uthållig krisorganisation behövs en särskild funktion för planering av bemanning och avlösning. Korrekt överlämnande och rätt information vid avlösning är av största vikt. Stadens centrala krisledning har en särskild planering för uthållighet över tid och inkallning. På motsvarande sätt ska stadens förvaltningar och bolag ordna för den egna uthålligheten och inkallningen.

#### **Uppehållsplats och teknisk utrustning**

Stadens centrala krisledningsorganisation har en särskild uppehållsplats och teknisk utrustning. Krisledningsorganisationen har även möjlighet att utnyttja en skyddad ledningsplats inom staden, samt en alternativ plats om krisledningen inte kan stanna inom

Stockholms stads fysiska gränser. På motsvarande sätt ska förvaltningar och bolag ordna för den egna uppehållsplatsen och utrustningen.

### **Kriskommunikation**

Stockholms stad har, både i normalläget och i situationer som ställer extra krav på verksamheterna, ett ansvar att informera medarbetarna och allmänheten om stadens verksamhet och organisation. Stadens planering för kriskommunikation är styrande för hur Stockholms stad kommunicerar vid en störning, allvarlig händelse eller extraordinär händelse. Krisen och kommunikationen om hur staden hanterar den ska skötas parallellt. Kommunikationen ska medverka till att alla berörda får en aktuell och korrekt bild av händelsen och Stockholms stads ansvar i sammanhanget. För stadens kriskommunikation finns riktlinjer. Dessa riktlinjer utgår ifrån Stockholms stads kommunikationspolicy och är tänkt som ett stöd i det praktiska arbetet för dem som arbetar med stadens krishantering.

### **Utvärdering och lärande**

Ett strukturerat och kontinuerligt arbete med att göra risk- och sårbarhetsanalyser krävs för att kunna minimera risker och sårbarheter. Att utvärdera, dra slutsatser av inträffade kriser/händelser och incidenter är förutsättningar för att identifiera och prioritera förbättringsåtgärder samt för att vidta åtgärder. Härtill krävs att vara uppdaterad kring omvärld, trender, förändringar och nya fakta av relevans för säkerhetsarbetet.

För att genomlysa olika verksamhetsområden, dess sårbarhet och konsekvenser vid en allvarlig händelse eller kris, behöver särskilda övningar återkommande genomföras. Vunna erfarenheter ger förutsättningar för tydliga handlingsstrategier vilket stärker den egna krishanteringsförmågan, det vill säga förmågan att hantera störningar, allvarliga händelser och extraordinära händelser.

Ett systematiskt förbättringsarbete förutsätter att rutiner, processer och organisation utarbetas för säkerhetsarbetet, inklusive risk- och sårbarhetsanalyserna.

Ett fungerande säkerhetsarbete förutsätter att förtroendevalda, ansvariga chefer och anställda har grundläggande kunskaper om den egna och stadens säkerhetsorganisation samt förståelse för sin roll och sitt ansvar. Anställda och förtroendevalda ska informeras och utbildas i säkerhetsfrågor i den omfattning som befattningen kräver. Nyckelgrupper för krishanteringsförmågan kräver fördjupade kunskaper om krishantering.

## Aktörer, roller och ansvar

Inom Stockholms stad definieras stadens aktörer, roller och ansvar i säkerhetsarbetet enligt följande:

### *Kommunfullmäktige*

Stockholms stads säkerhetsprogram antas av kommunfullmäktige.

### *Kommunstyrelsen*

Kommunstyrelsen har det övergripande ansvaret för stadens utveckling av säkerhetsarbetet inkluderat krisberedskapen.

### *Krisledningsnämnden*

Krisledningsnämnden utgörs av borgarrådsberedningen. Ordförande är kommunstyrelsens ordförande, 1:e vice ordförande är 1:e vice ordförande i kommunstyrelsen samt 2:e vice ordförande är ordförande i stor-stockholms brandförsvarsförbund.

### *Stadsledningskontoret*

Stadsledningskontoret har i egenskap av kommunstyrelsens förvaltning ansvaret för att under kommunstyrelsen leda och samordna stadens säkerhetsarbete inkluderat krisberedskapen.

Stadens säkerhetschef, tillika säkerhetsskyddschef, är underställd stadsdirektören och ansvarar för ledning och samordning av säkerhetsarbetet inkluderat krisberedskapen. Ersättare för säkerhetsskyddschef ska finnas utsedd och dessa utses av stadsdirektören.

Stadens informationssäkerhetschef är underställd chefen för den administrativa avdelningen och ansvarar för samordningen av informationssäkerheten inom staden.

Stadsledningskontoret ska kontinuerligt förse riskhanteringsrådet med en samlad bild av stadens olycks-, skade- och incidentstatistik samt vilka åtgärder som sammantaget vidtagits i stadens verksamheter under året för att minska sårbarheten och vilka effekter det har fått.

### *Stadens riskhanteringsråd*

Till stöd för utveckling av säkerhetsarbetet har ett riskhanteringsråd inrättats. Riskhanteringsrådet är ett rådgivande organ till stadsdirektören som tillika är ordförande i rådet. Rådet arbetar för att i alla sammanhang integrera säkerhetsarbetet så att lagarna efterföljs och de politiska målen uppfylls. Rådet analyserar framkomna resultat och anger inriktning och prioriteringar för fortsatt arbete.

### *Nämnder och bolagsstyrelser*

Nämnder och bolagsstyrelser ansvarar för att säkerhetsprogrammet efterlevs inom sina respektive verksamhetsområden. Rapportering av nämnders/styrelsers säkerhetsarbete ska ske utifrån mål och indikatorer för säkerhetsarbetet. Alla skadekostnader ska särredovisas, både kostnader som ligger över och under självrisk.

Förtroendevalda ska erbjudas utbildning i säkerhetsfrågor. Utbildningen ska utgå från säkerhetsprogrammet samt från uppdraget som förtroendevald.

### *Förvaltningar och bolag*

Varje förvaltning och bolag ska ha en fastlagd plan för säkerhetsarbetet samt en utsedd säkerhetssamordnare och informationssäkerhetssamordnare. Varje förvaltning och bolag som omfattas av säkerhetsskyddslagstiftning ska ha en särskilt utsedd säkerhetsskyddssamordnare. Förvaltningar och bolag ska bedriva ett aktivt förebyggande arbete utifrån gjorda risk- och sårbarhetsanalyser samt rapportera in skador och incidenter i Stockholms stads skade- och incidentrapporteringssystem. Kostnader för skador såväl som skadeförebyggande åtgärder ska redovisas.

För att följa upp att säkerhetsnivån är god ska uppföljning av säkerhetsarbetet inkluderat krisberedskapen genomföras i förvaltningar och bolag varje år, och resultatet ska redovisas till ansvarig nämnd eller styrelse.

Säkerhetsarbetet är en ledningsfråga och säkerhetssamordnaren arbetar på uppdrag av förvaltningschefen/bolagsdirektören. Säkerhetssamordnaren är den som håller ihop planering och samordnar det systematiska säkerhetsarbetet i förvaltningen/bolaget. Rollen är övergripande över hela förvaltningens/bolagets verksamhet.

Förvaltningar och bolag ska tillse att varje anställd inom Stockholms stad informeras och utbildas i säkerhetsfrågor i den omfattning som befattningen kräver. Utbildningen ska utgå från de delar som säkerhetsprogrammet omfattar. På varje arbetsplats ska finnas riktlinjer som gör det möjligt för alla anställda att förstå sin roll och sitt ansvar i säkerhetsarbetet. För prioriterade målgrupper ansvarar stadsledningskontoret för utbildningsinsatser inom området.

I stadsdelsförvaltningarna ska grupper för psykosocialtomhändertagande, POSOM-grupper, finnas. POSOM-gruppen är en lokal samordnings- och ledningsfunktion som etableras vid behov. Härutöver ska övriga förvaltningar och bolag ha en organisation för psykosocialt omhändertagande för egna medarbetare.

Stadens kollektivavtal om samverkan i Stockholms stad – FAS 05 Samverkan, integrerar verksamhets-, hälso-, arbetsmiljö-, medbestämmande- och likabehandlingsfrågor. Det systematiska arbetsmiljöarbetet bedrivs i samverkan och utifrån ett verksamhetsperspek-

tiv och i detta integreras arbetet för att säkra de anställdas arbetsmiljö. En tydlighet i delegering av uppdrag och arbetsuppgifter samt befogenheter är en nödvändig förutsättning och ett viktigt krav för att tillgodose en säker arbetsmiljö.

För att öka säkerhets- och riskmedvetenheten ska övningar göras kontinuerligt i stadens förvaltningar och bolag. Förtroendevalda i nämnder och styrelser ska erbjudas att delta i den omfattning som är möjligt och lämplig.

#### *S:t Erik Försäkrings AB*

S:t Erik Försäkrings roll är att identifiera och hantera försäkringsbara risker i samverkan med kunderna inom Stockholms stads kommunkoncern. S:t Erik Försäkring ska i samverkan med stadsledningskontoret stödja stadens förvaltningar och bolag i arbetet att identifiera risker, förebygga och begränsa skador samt minimera konsekvenser.

#### *Storstockholms brandförsvaret*

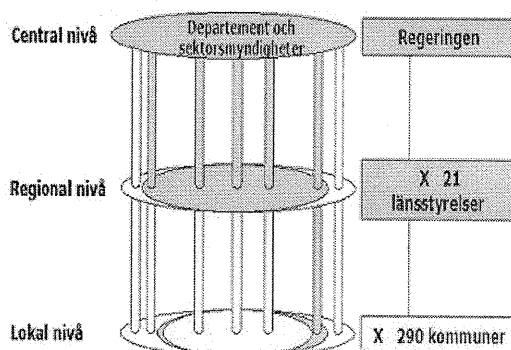
Storstockholms brandförsvaret ska förebygga och minimera skador på människor, miljö och egendom vid bränder och andra olyckor. Vidare ska Storstockholms brandförsvaret inom sitt ansvarsområde utreda och rapportera olyckor.

#### *Stadens anställda*

Alla anställda ska aktivt arbeta för en ökad säkerhet i stadens verksamheter och inom dess ansvarsområden. Alla anställda har ett ansvar för att rapportera hot mot verksamheten och att uppmärksamma möjligheter till ökad säkerhet. Anställda ska känna till och följa gällande säkerhetsbestämmelser inom den egna verksamheten samt ha högt säkerhetsmedvetande.

### **Geografiskt områdesansvar och sektoransvar**

Det svenska krishanteringssystemet är uppbyggt utifrån geografiskt områdesansvar och sektoransvar. Geografiskt områdesansvar finns på kommunal, regional och nationell nivå. Det geografiska områdesansvaret innebär att kommuner, länsstyrelser och regering har ett ansvar på respektive lokal-, regional- samt nationell nivå. Detta ansvar innebär att det på varje nivå ska finnas en aktör som är ansvarig för att samordning kommer till stånd bland de inblandade aktörerna i det geografiska området både inför, under och efter en kris.

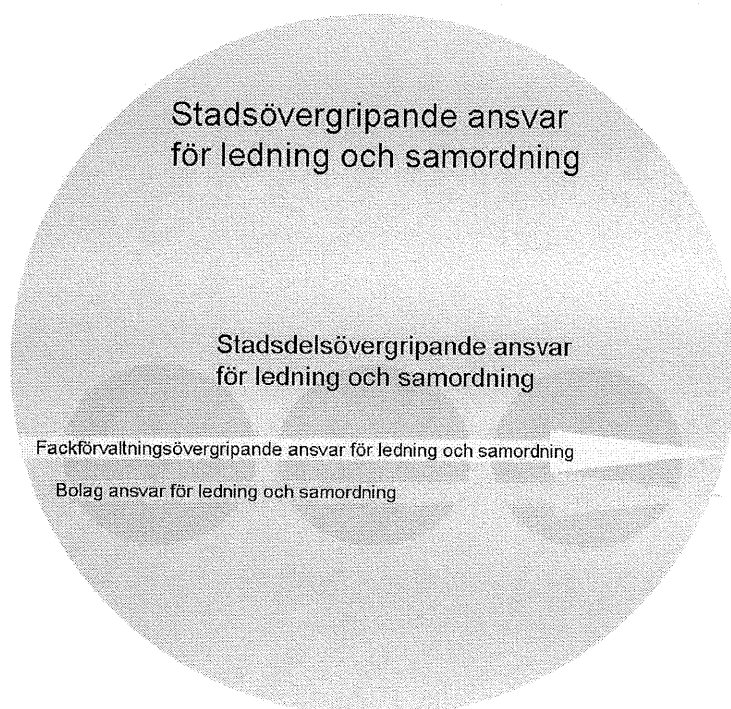


Inom ett geografiskt område ska det finnas ett organ med ansvar för inriktning, prioritering och samordning av tvärsektoriella krishanteringsåtgärder. Samordningen innebär att de geografiskt områdesansvariga organen ska initiera och underlätta den samverkan som krävs vid en kris.

Vid de flesta kriser berörs såväl kommunen som en rad andra aktörer som verkar inom kommunens geografiska område. Det finns således ett starkt beroendeförhållande mellan de lokala aktörerna. För att krisen som helhet ska hanteras på ett effektivt sätt krävs samordning mellan dessa. Aktörerna måste försäkra sig om att de har samma uppfattning om vad som hänt, hur krisen kommer att utvecklas, vilken inriktning de bör ha för sina åtgärder och vilka prioriteringar som bör göras. Aktörerna är därmed beroende av information från varandra.

Det geografiska områdesansvaret innebär att Stockholms stad ska verka för inriktning, prioritering och samordning av tvärsektoriella åtgärder som kan krävas vid en krissituation. Ansvaret inkluderar att hålla relevanta myndigheter informerade om läget och utvecklingen vid oönskade händelser. Det geografiska områdesansvaret är ett komplement till respektive myndighets verksamhets- och sektorsansvar och gäller när behov av samverkan och koordinering föreligger. Det geografiska områdesansvaret gäller det förebyggande säkerhetsarbetet, vid krishantering och i det återuppbyggande arbetet.





Beroende på stadens storlek finns även ett geografiskt områdesansvar inom respektive stadsdel. Det lokala områdesansvaret i en stadsdel innebär ansvar för samordning av stadsdelens tvärsektoriella behov och åtgärder.

Stadens fackförvaltningar och bolag har för sin verksamhet ett verksamhetsansvar som ska samordnas med beroende verksamheter. Övergripande samordning och ledning mellan stadsdelar, förvaltningar och bolag ansvar stadens centrala ledning för.

## **Fördjupning och förtydliganden till Stockholms stads säkerhetsprogram, riktlinjer**

För att möta de krav som säkerhetsarbetet samt lagar och förordningar ställer är säkerhetsprogrammet kompletterat med mer detaljerade riktlinjer för hur arbetet styrs och är utformat. Riktlinjerna görs kända genom information/kunskapsöverföring till prioriterade målgrupper för stadens säkerhetsarbete samt via stadens intranät.

### **Bilaga:**

Huvudsakliga lagrum för stadens säkerhetsarbete

## Huvudsakliga lagrum för stadens säkerhetsarbete

Stadens säkerhetsprogram vilar på ett antal lagrum. De huvudsakliga lagrummen är

- Kommunallagen (SFS 1991:900)
- Lag om skydd mot olyckor-LSO (SFS 2003:778)
- Lag om kommuners och landstings åtgärder inför och vid extraordinära händelser i fredstid och höjd beredskap (SFS 2006:544)
- Säkerhetsskyddslagen (SFS 1996:627)
- Arbetsmiljölagen (SFS 1977:1160)

Dessa fem lagrum har direkt och övergripande påverkan på hur säkerhetsarbetet och därmed arbetet med risk- och sårbarheter ska utföras inom staden, dessa kommenteras nedan. Det finns dock en mängd lagar och förordningar som har säkerhetsaspekter och som staden tar hänsyn till i specifika verksamheter, t ex inom livsmedelshantering, smittskydd, hamnverksamhet samt fysisk planering.

### **Kommunallagen (SFS 1991:900)**

Av kommunallagen framgår att kommunen ska ha en god ekonomisk hushållning och att verksamheten ska bedrivas på ett ändamålsenligt och från ekonomisk synpunkt tillfredsställande sätt. I detta ingår bl a att skydda egendomar och övriga tillgångar mot skador. Kommunstyrelsen ska enligt kommunallagen leda och samordna kommunens angelägenheter och ha uppsikt över övriga nämnders verksamhet. Nämnderna ska vara och en inom sitt verksamhetsområde se till att verksamheten bedrivs i enlighet med fullmaktiges mål och riktlinjer. Nämnderna har således ansvar för att det bedrivs ett säkerhetsarbete inom sina respektive ansvarsområden och kommunstyrelsens ansvar är att leda och samordna samt att ha uppsikt över stadens säkerhetsarbete.

### **Lag om skydd mot olyckor-LSO (SFS 2003:778)**

Lagen syftar till att i hela landet bereda människors liv och hälsa samt egendom och miljö ett med hänsyn till de lokala förhållandena tillfredsställande och likvärdigt skydd mot olyckor. Ett kapitel i lagen behandlar kommunernas skyldigheter. Grundläggande är uppgiften om att kommunen ska se till att åtgärder vidtas för att förebygga bränder och skador till följd av bränder samt att verka för att åstadkomma skydd mot andra olyckor. Detta för att skydda människors liv och hälsa samt egendom och miljön.

Lagen stadgar att den som utövar farlig verksamhet är skyldig att analysera riskerna för olyckor som kan orsaka allvarliga skador på människa eller miljö. Detta gäller ägare eller verksamhetsutövare i allmänhet.

### **Lag om kommuners och landstings åtgärder inför och vid extraordinära händelser i fredstid och höjd beredskap (SFS 2006:544)**

Syftet med lagen är att kommuner (och landsting) ska minska sårbarheten i sin verksamhet och ha en god förmåga att hantera kriser i fred. Lagen ger direktiv om att en analys av risker och krisberedskap ska ske och sammanställas i en risk- och sårbarhetsanalys, RSA.

Kommunen ska analysera vilka extraordinära händelser i fredstid som kan inträffa och hur dessa händelser kan påverka den egna verksamheten. Resultatet av detta arbete ska värderas och sammanställas i en RSA. Kommunen ska också på basis av resultaten från aktuell RSA för varje ny mandatperiod fastställa en plan för hur de ska hantera extraordinära händelser. En s k krisledningsnämnd ska finnas. Den ska fullgöra uppgifter under extraordinära händelser och kan överta andra nämnders uppgifter. Ordföranden får själv besluta i brådskande ärenden.

I lagtexten beskrivs kommunens geografiska områdesansvar som att den ska verka för att olika aktörer i kommunen samverkar och samordnar sig vad gäller planering och förberedelser, att krishanteringsåtgärder samordnas samt att information till allmänheten samordnas. Under höjd beredskap ansvarar kommunstyrelsen för ledningen av den del av det civila försvaret som kommunen ska bedriva.

### **Säkerhetsskyddslagen (SFS 1996:627)**

Säkerhetsskyddslagen behandlar skydd mot spioneri, sabotage och andra brott som kan hota rikets säkerhet (t.ex. sekretessbrott), samt skydd mot terroristbrott. Den är därmed specifik och inriktad på vissa problem och hot.

### **Arbetsmiljölagen (SFS 1977:1160)**

Lagens ändamål är att förebygga ohälsa och olycksfall i arbetet samt att även i övrigt uppnå en god arbetsmiljö. Arbetsgivaren ska systematiskt planera, leda och kontrollera verksamheten utifrån arbetsmiljöaspekter. Enligt lagen ska arbetsgivare och arbetstagare samverka för att åstadkomma en god arbetsmiljö.

- Arbetsmiljöverkets författningssamling AFS 2001:1: Systematiskt arbetsmiljöarbete
- Arbetsmiljöverkets föreskrifter AFS 1993:02 Våld och hot i arbetsmiljön
- Stockholms stads personalpolicy
- Samverkansavtalet i Stockholms stad – FAS 05 (avtal, avsiktsförklaring och anvisningar)
- Kollektivavtalet Allmänna bestämmelser angående ersättning för faktiskt förlo-rad inkomst under de första sju dagarna i samband med personskada genom våld och/eller misshandel
- Stadens cirkulär 2001 nr 29 angående ersättning till arbetstagare som utsatts för våld eller misshandel i arbetet