

# Bellevueparken

Program för utveckling av parken – 2009.04.14





## Innehållsförteckning

|   |           |
|---|-----------|
| <b>1 Inledning</b>  | <b>3</b>  |
| <b>2 Historik</b>   | <b>4</b>  |
| <b>3 Bellevue idag – Landskapsanalys</b>                                | <b>10</b> |
| Naturvärden   | 8         |
| Trafik  | 10        |
| Tillgänglighet  | 11        |
| Entréer   | 11        |
| Belysning   | 11        |
| Möbler och utrustning   | 11        |
| Parkrummet söder om järnvägen   | 12        |
| Landskapsrummet norr om järnvägen                                       | 14        |
| Stallmästarholmen   | 14        |
| Bellevuehöjden  | 15        |
| <b>4 Utgångspunkter och riktlinjer för Bellevueparkens utveckling</b>   | <b>18</b> |
| <b>5 Förslag</b>  | <b>22</b> |
| Trafik  | 22        |
| Tillgänglighet  | 22        |
| Naturvärden och vegetation  | 24        |
| Entréer och skyltning   | 25        |
| Belysning   | 25        |
| Möbler och utrustning   | 25        |
| Stallmästarholmen   | 26        |
| Norra Pelousen  | 29        |
| Södra Pelousen  | 30        |
| Bellevuehöjden  | 33        |
| Kartöverlägg  | 35        |
| <b>Källförteckning</b>  | <b>36</b> |
| <b>Bilagor</b>  |           |
| Detaljplan  |           |
| Träd i Bellevue – Förslag till träd/buskräd i en engelsk landskapspark. |           |
| Bellevueparken Trafikutredning februari 2009                            |           |

## Medverkande

### Arbetsgrupp:

|                         |  |
|-------------------------|--|
| Christina Bengtsson     | Trafikkontoret (projektledare)                     |
| Jean-Louis Dessalles    | Trafikkontoret (landskapsarkitekt)                 |
| Anneli Wallgren         | Tengbom (projekteringsledare)                      |
| Britt Mattsson          | Norrmalms Stadsdelsförvaltning (landskapsarkitekt) |
| Karolina Strehlenert    | Tema (landskapsarkitekt)                           |
| Ingela Näslund          | Tema (landskapsarkitekt)                           |
| Johan Forsman           | Tema (landskapsarkitekt)                           |
| Johanna Nisses Johanson | Tema (landskapsarkitekt)                           |
| Christian Laine         | Kulturhistoriker                                   |

### Referensgrupp:

|                                 |                                 |
|---------------------------------|---------------------------------|
| Liselotte Johansson             | Trafikkontoret                  |
| Cristina Björn                  | Stadsbyggnadskontoret           |
| Vello Parts                     | Exploateringskontoret           |
| Lars Bjerin                     | Vägverket                       |
| Richard Murray                  | Förbundet för Ekoparkens vänner |
| Henrik Niklasson                | Djurgårdsförvaltningen          |
| Claes Halling                   | Länsstyrelsen                   |
| Pernilla Nordström              | Länsstyrelsen                   |
| Ulrika Kvartoft Nordström Kruså | Miljöförvaltningen              |
| Åke Roxberger                   | Idrottsförvaltningen            |
| Ingrid Dyhlén Täckman           | Stockholms stadsmuseum          |
| Kerstin Mandén-Örn              | Stockholms stadsmuseum          |



Flygbild över Bellevueparken med omgivning. Kartago, Stockholms stad.







Bellevueparken ligger inom Nationalstadsparken och ingår i det historiskt unika parklandskapet kring Brunnsviken. Karta ur Översiktsplan för Nationalstadsparken, SBK.



Bellevueparken ligger i Nationalstadsparken mellan Norrtull och Roslagstull i Stockholms innerstads utkant. Flygbild, Kartago, Stockholms stad.

## 1 Inledning

Bellevueparken ligger vid södra delen av Brunnsviken och ingår som en del av parklandskapen och naturmiljön inom Nationalstadsparken. Nationalstadsparken omfattar området kring Ulriksdal-Haga-Brunnsviken-Djurgården och utgör ett riksintresse med särskilt skydd i miljöbalken. Det inrättades 1995 för att slå vakt om det historiska landskapet med betydelse för det nationella kulturarvet, Stockholmsregionens ekologi och för människors rekreation.

Landskapet kring Brunnsviken har sin historiska prägel från slutet av 1700-talet då de gustavianska parkerna Hagaparken, Bellevueparken och Tivoli anlades på Gustav III:s initiativ. Arkitekt var Fredrik Magnus Piper och de tre parkerna har alla drag av den engelska romantiska stilen där bevarad natur, ängsmarker och vatten är viktiga element. Med utsiktspunkter och siktlinjer knöts landskapet kring Brunnsviken samman. På 1780-talet började anläggandet av Hagaparken och under 1790-talet fortsatte byggnationen vid Bellevue av dess ägare överståthållare Carl Sparre. Vid Sparres död 1791 övertog Gustav III Bellevue och planerna för den engelska parken fortskred. De gustavianska visionerna kom dessvärre att avstanna efter kungens död 1792. Parkens unika historia har fått stå tillbaka då flera sentida inslag tillkommit i och i anslutning till parken. Trots detta finns grunddragen och många spår kvar från Pipers 1700-talsanläggning.

Bellevueparkens storlek uppgår till ca 10 ha. Parken används idag för pulkaåkning, bollek och bollspel,

naturlek, båtliv, picknik och promenader. Övriga sociala värden är ro, vattenkontakt och utsikt samt uteservering. Området ligger relativt centralt, men idag är besöksstrycket förhållandevis lågt då det är otillgängligt på grund av omgivande trafikleder. Bellevueparken beräknas i framtiden få fler besökare genom att Norra stationsområdet och Albano planeras i dess närhet. Med två nya stora områden för bostäder och arbetsplatser kommer Bellevueparken att spela stor roll för människors möjlighet till rekreation i sin närmiljö. Idag är det brist på rekreationsytor i Norrmalm, bla för fotboll. På den sk "Bensinstationstomten" öster om Norrtull finns planer att anlägga en idrottspark. Frågan behandlas i pågående projekt om utveckling av Karolinska - Norra Station.

Även kommunikationsstråken genom parken kommer vara viktiga länkar mellan de olika stadsdelarna men också över kommungränsen mellan Stockholm och Solna. I samband med bygget av Norra länken berörs delar av Bellevueparken genom en tunnelbyggnation. En detaljplan har tagits fram med syftet att ge möjlighet att bygga en delsträcka av Norra länken från markytan.

### Målsättningar

Målsättningar för programmet för utveckling av Bellevueparken är:

- att lyfta fram Bellevueparken som en del av Nationalstadsparken samt av parklandskapet kring Brunnsviken
- att förstärka den historiska inriktningen mot Pipers engelska landskapspark
- att förstärka de ekologiska värdena i parken

- att parken skall göras mer attraktiv som vistelseyta för besökare och boende i framtidens Stockholm.

### Förutsättningar

Nedan redovisas lagar och styrdokument som berör Bellevueparken.

#### Nationalstadsparken Ulriksdal-Haga-Brunnsviken-Djurgården

Bellevueparken ingår i Nationalstadsparken och skyddas av 4 kap 7 § i Miljöbalken.

#### Översiktsplan för Nationalstadsparken (granskad av SBK sept. 2008)

I Översiktsplan för Nationalstadsparken ges vägledning för markanvändning och utveckling av Haga-Brunnsviken. Nedan återges delar av det som berör Bellevueparken.

- Området ingår i Nationalstadsparken som parklandskap och naturmiljö
- Haga-Brunnsviken bevaras som unik historisk landskapspark
- Området utvecklas för rekreation och friluftsliv med bevarad biologisk mångfald
- Gång- och cykelförbindelserna från Vasastaden och Östermalm till Bellevue och Hagaparken bör utvecklas.
- Möjligheten att återge Bellevueparken mer av sin historiska karaktär bör tas tillvara. Småbåtshamnarna i södra Brunnsviken består men anläggningarna bör bättre anpassas till det historiska landskapet, och tillgängligheten till strandområdet för allmänheten bör förbättras.

#### Översiktsplan 99

Översiktsplan för Stockholm hänvisar till riksintresset för Stockholms innerstad samt Stadsmuseets klassificering.

#### Stockholms grönkarta

Största delen av parken är enligt grönkartan klassad som "värdefull naturmiljö". Även "potentiellt värdefulla naturmiljöer" och "områden med lågt ekologiskt värde" finns. Bellevueparken klassas som "värdefulla friytor (som sociotoper)", värdefulla för utvistelse och fritidsliv. Sociala värden är bollspel, grön oas, lek, vild natur, pick-nick, ro, utsikt. Viktiga gångstråk finns.

#### Parkplan Norrmalm 2007

Enligt parkplanen är målsättningen att för Bellevueparken "Bevara och förstärka nuvarande karaktär och utveckla området till en engelsk park enligt Pipers ursprungsplan."

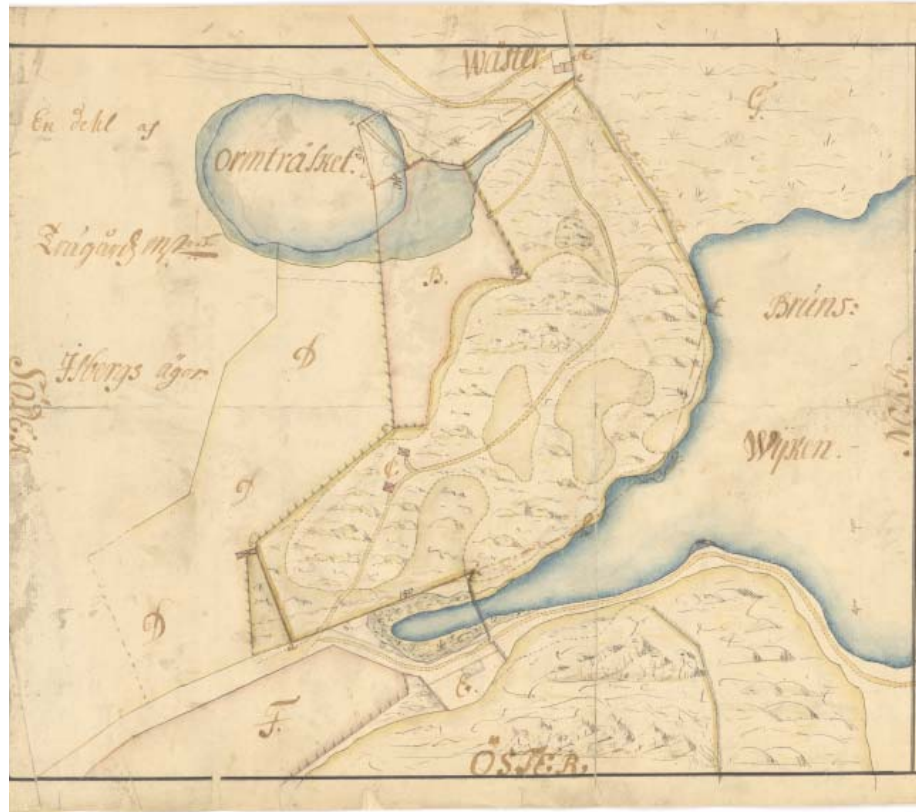
#### Detaljplan

Bellevueparken är endast detaljplanlagd söder om Värtabanan, "Norra länken (Norrtull-Roslagstull) i stadsdelen Vasastaden i Stockholm TDp 2000-12936-54."

Planprocess för "Tilläggsplan för Del av Norra länken (Norrtull-Roslagstull) i stadsdelen Vasastaden i Stockholm TDp 2008-04713-54" pågår. Området norr om Värtabanan saknar detaljplan. Under 2009 utreds vidare detaljplan för parkens norra del.

Strandskydd enligt 7 kap 16§ (Miljöbalken) gäller norr om Värtabanan 100 meter på land och 100 meter från strandlinjen för vattenområden. Därtill gäller områdesbestämmelser från 1987, vilka reglerar bygglovplikten.





"Charta och Grundritning öfwer Sillpackaren Anders Walbergs Egor vid Roslags Tullen och Ormträsket upsatt åhr 1723 in Junio". SSA, Ad.Fr. 51.

## 2 Historik

### Wahlberg och Pasch

Bellevue och landskapet närmast Brunnsvikens vattenspegel har sin prägel från det sena 1700-talets gustavianska park- och landskapsideal med Haga som centrum. Fram till 1700-talet hörde området söder om Brunnsviken till stadens utmarker. Stallmästaregården som gränsar till Bellevue i öster har dock anor från 1630-talet och är Stockholms äldsta bevarade värdshus. På 1720-talet arrenderades området för dagens Bellevue av sillpackaren Anders Wahlberg men då marken bestod av idel grova och branta berg var avgiften symboliskt. På en karta från 1723 framgår att en mindre gårdsbebyggelse var belägen på Bellevuehöjden. Den

enda odlade marken sträckte sig ner mot sankmarken vid Ormträsket. Vägsträckningen från Roslagstull följde i princip dagens stäckning via den Wahlbergska gården, över Bellevuehöjden och bort mot Stallmästaregården.

Efter ett antal ägarbyten köpte hovmålaren Johan Pasch ägora 1755 och två år senare uppfördes Paschens malmgård strax intill det gamla tomtläget. Paschens mangårdsbyggnad är fortfarande bevarad liksom stora delar av de ekonomibyggnader som uppfördes de följande åren.

### Sparre

1782 kom överståthållaren Carl Sparre i besittning av både Stallmästaregården och Paschens malmgård. På en karta från samma år framgår läget för gårdsbebyggelsen samt den hägnade trädgården ner mot ängsmarken vid Ormträsket och Brunnsviken. Ett grustag fanns norr om Ormträsket. Dagens bollplan nyttjades som åkermark liksom en mindre yta i slänten intill grustaget. Vägsträckningen över Bellevueberget låg kvar och på höjden öster om ladugården fanns tre mindre markeringar. Detta torde vara tre obelisker med flaggvimplar som fanns på berget vilka bl. a. syns på en etsning av J.F. Martin från omkring 1790.

Sparres tankar med köpet av Paschens malmgård var att skapa en engelsk

lustpark i enlighet med Gustav III's intentioner för Brunnsviken. Det var också kungen som 1783 gav egendomen dess nya namn – Bellevue, (vacker utsikt) efter det pittoreska läget vid Brunnsviken. Uppförandet av en ny malmgård vid Bellevue påbörjades 1783 och Sparres träslott stod färdigt 1784. Arkitekt Fredrik Magnus Piper hade 1781 påbörjat arbetena med Hagaparken för kungens räkning. År 1784 utarbetade Piper en generalplan för Bellevue. Tyvärr har ritningen för Bellevue inte återfunnits men i skrivelser från Sparre till Gustav III år 1785 beskrivs att anläggningsarbeten har påbörjats. "Mitt efterdöme var Haga, och huruledes Naturen sielf absolut förbundit hela Nejdens anläggningar i en och samma Engelsk smak, vore öfverflödigt at för Eders Kungl Majts upplyste ögon upprepa."



"Charta öfwer Stallmästar-Gården belägen wid Stockholms Norre Tull tillika med Baron Herr Carl Sparres malmgård, No 154 uti Quarteret Kråkvilan Författad år 1782 af Ludvig Brasch." SSA, Johannes 55.



Hovmålare Johan Pasch uppförde en malmgård år 1757. SSM, foto: Larssons Ateljé, 1904.



Överståthållare Sparre lät bygga ett nytt bostadshus, som färdigställdes år 1774. SSM, foto: Larssons Ateljé, 1904.



**1809 års karta**

Utifrån en karta upprättad 1809 av stadsingenjören von der Burg över Bellevue kan man se Pipers, Sparres och kanske även Gustav III:s intentioner för omvandlingen till en engelsk park med kopplingar till Hagaparken. Den terräng som Piper hade att utgå ifrån dominerades av rullstensåsen vid udden samt Bellevuehöjden där själva malmgårdarna var belägna. En svårbevärad topografi med tydliga pittoreska egenskaper som uppskattades av samtiden. Kartan redovisar flera siktlinjer mellan Bellevues höjder och ut över Brunnsvikens vattenspegel. Olika romantiska byggnader såsom kastell, tempel och en farkost planerades i höjdlägen och i blickfång. Ritningar finns bevarade för ett kastell på

Bellevuehöjdens nordliga bergsklack samt ett rundtempel på udden men några belägg för att de uppförts finns inte.

Kartan visar vidare att landskapet mellan höjderna har formats som böljande gräsytor flankerade av grupper med träd. Vägarna har fått mjuka och vindlande dragningar. Huvudvägen (dagens Lögebodaväg) mellan Roslagstull och Norrtull låg kvar över berget men har fått en mjukare dragning och delades i två förgreningar nedan höjden. Norr om vägen har en sluttande gräsyta, en sk pelouse anlagts med gångväg som löper utmed åsens kant. Uppe från gårdsbebyggelsen ledde vindlande gångvägar ner till en badbrygga och till en strandpromenad på udden. Uppe på åsen fanns ett mönster av promenadstigar som löpte

kring åsryggen, upp mot templet och utsiktspplatsen på krönet. En ny väg har dragits utmed berget från Sparres träslott och vidare västerut mot parkens gräsytor och gångstråk. Vid bergets fot delade sig den alléplanterade vägen i två smalare stigar. Den ena slingrade sig uppför västra bergsidan och fortsatte fram till dagens Lögebodaväg vid bergets fot. Den andra passerade mellan Ormträsket och grustaget för att efter ytterligare en delning nå körvägen mot Stallmästargården. Johan Fredrik Martin har kring 1790 gjort en akvarellerad etsning som visar vyn mot Ormträsket med Sparres träslott i fonden. I förgrunden planteras träd i den engelska parken.



Bellevue, vy mot Sparres träslott och Ormträsket, 1790-tal.  
Två obelisker med vimplar syns på berget till vänster.  
SSM, Akvarellerad etsning av Johan Fredrik Martin, 1755 – 1816.



Erik Palmstedt ritade Sparres trähus och flera förslag till lusthus, här "Temple Grec pour Bellevue".  
SIA, Bellevue 4.



Hieronimus von der Burg. "Charta öfver BelleVue uti Stockholm vid Roslags Tullen författad år 1809". SSA. Siktlinjer är förtydligade av Tema. På 1809 års karta markerar streckade siktlinjer ett visuellt samspel mellan ett kastell på den nordligaste av Bellevuebergets markanta klackar, vad som förefaller vara en farkost av det fantastiska slag som Gustav III planerade för Brunnsviken, ett rundtempel på Stallmästarholmens krön, en vilo- och utsiktspplats på uddens västra sida med en siktlinje mot kanalen innanför holmarna vid Haga samt ett tempel på den av Sparre förvärvade delen av Generalsbacken.





Topografiska kåren. Befästningsmätningar söder om Stockholm + Haga 1856. Kartblad 1:W. 4:N. Krigsarkivet.

Denna illustrativa karta stämmer överens med 1809 års karta, men platsen är nu uppmätt med modernare metoder och är mycket mer skalriktig. Höjdkurvor, vägar, stigar m.m. redovisas tydligt. Utifrån det system av stigar som slingrar sig upp på Generalsbacken, ser det ut som att även den delen av åsen ingick i Pipers parkkomposition. Ur höjdkurvorna går att läsa ut att schakt gjorts ur Generalsbackens östra och södra kant.

### Efter Sparre och Gustav III

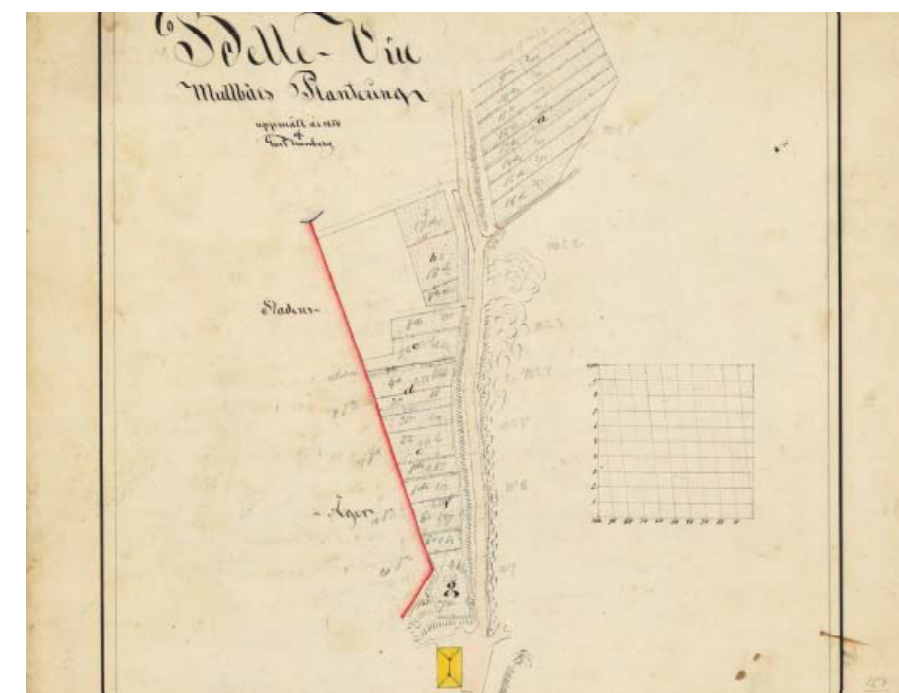
Sparre avled 1791 och egendomen övertogs av Gustav III som planerade vidare för att stärka sambanden med Haga. Men bara ett halvår senare avlossar Anckarström sin pistol på Operamaskeraden och de gustavianska visionerna slocknar.

Bellevue inhyste de kommande åren en växlande skara av kungliga familjemedlemmar och förnämre hyresgäster. Parken underhålls med samma organisation och ambitionsnivå som gällde för Hagaparken men underhåll och förnyelsen av parken avtog. Redan 1793 kom kungörelse om bötesföreläggande för att stoppa vandalismen i Bellevueparken.

1830 bildades Sällskapet för inhemsk silkesmaskodling. Kronprins Oskar upplät mark på Bellevue för plantering

av mullbärsträd och kronprinsessan Josefina blev sällskapets beskyddarinna. 1858 rustades den vanvårdade mullbärsodlingen och 600 nya trädplantor sattes ut på sydslutningen mellan Sparres träslott och Ormträsket. Odlingarna av silke blev ingen framgång i Sverige och från 1864 arrenderades marken ut under tilltagande förfall.

På Topografiska kårens befästningsinmätning från 1856 är Bellevueparken med omgivning uppmätt med modernare metoder. Kartan är mer skalriktig och höjdkurvor, vägar, stigar m.m. redovisas tydligt. Utifrån det system av stigar som slingrar sig upp på Generalsbacken, ser det ut som att även den delen av åsen ingick i Pipers parkkomposition.



Karta öfver Belle-Vue Mullbärsplantering. Uppmätt år 1858 af Gust Tranberg. SIA



Ur höjdkurvorna går att läsa ut att schakt gjorts ur Generalsbackens östra och södra kant. Del av ytan för dagens fotbollsplan är uppodlad.

Ålkistan sprängdes 1863 vilket medförde att vattennivån i Brunnsviken sjönk med hela 1,25 meter. Strandpromenadernas förhållande till vattenytan förändrades och storleken på viken mellan Bellevue och Roslagstull minskade.

År 1882 invigdes Värtabanan, som sedan dess klyver Sparres park i två delar, parken norr om järnvägen och parken söder om järnvägen. Värtabanas okänsliga dragning delar olyckligt parkrummen. Järnvägsbygget medförde även att vägdragningar i parken fick läggas om.

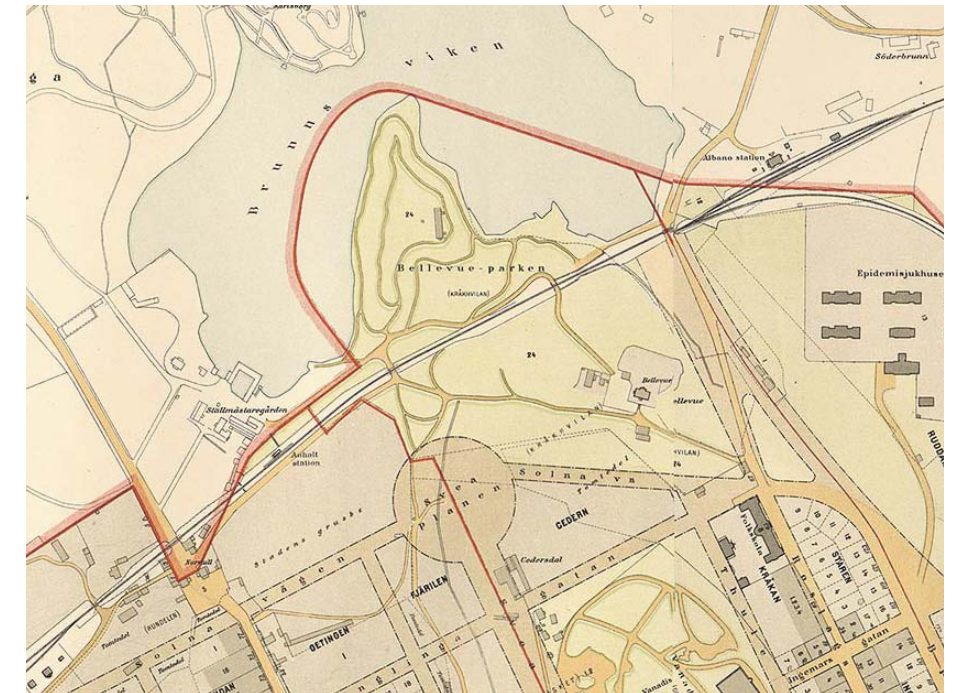
Mot slutet av 1800-talet intensifierades uttaget av sand och grus från Generalsbacken väster om Bellevueparken och nedschaktningen av åsen kom under decennier att bli ett dominerande inslag i landskapsbilden öster om Norrtull.

### 1900-tal

1889 övertog Stockholm stad arrendet för att förhindra statens planer på att anlägga ett fängelse i parken. År 1900 omtalas en 40 m lång grusbänk, dvs det forna grustaget, som en vanprydnad för parken och det planerades för en igenläggning. Under tidigt 1900-tal börjar Bellevue rustas med inriktning mot idrotts- och utflyktspark och år 1910 presenterade byggnadskontoret för första gången "en enhetlig plan till ordnande af Bellevueparken". En större lekplan (dagens fotbollsplan)



Ekonomiska kartan från 1870. Lantmäteriet. Kartan visar inga höjdkurvor eller hur mycket grus som schaktats, men det framgår att Generalsbacken bytt namn till Stadens grusbäcke och att de slingrande stigarna på kullen inte längre finns kvar. Bellevueparken för övrigt består. Utbredningen av odlingsytorna har förändrats något.



1899 års karta. Stockholms stadsarkiv, Stockholmskartor (tryckta), 1899, A. Bentzer. Vid denna tidpunkt har Värtabanan byggts och Generalsbacken schaktats ned. Vägarna har letts om under och över järnvägen. Viken öster om Bellevueparken har torrlagts och trafiklösningen vid Roslagstull har moderniserats. Stenstadens kvarter och gator är nu planerade fram till Bellevueparken.



Bellevue med omgivningarna sedd från Epidemisjukhuset, 1893. Wertmüllerska malmgården uppfördes 1720 och revs 1928. I bakgrunden syns grustaget vid Generalsbacken - Stadens grusbäcke. SSM, fotograf okänd, 1893.



Utsikt från Vanadislunden över Bellevueparken och Brunnsviken. SSM, fotograf okänd, 1896.



Carl Eldhs ateljé uppfördes 1919. Foto: Tema.



anlades norr om järnvägsbanken. En källbacke anordnades på udden ner mot Brunnsviken och en idrotts-paviljong uppfördes.

Segelsällskapet Brunnsviken fick 1898 tillgång till stränderna öster om Stallmästarholmen. Vid Stallmästaregården anlades en småbåtshamn och därifrån har båtplatserna successivt utvidgats utefter Stallmästarholmens västra strand. Utfyllnader har gjorts längs Stallmästarholmen för upplagsplatser för båtarna.

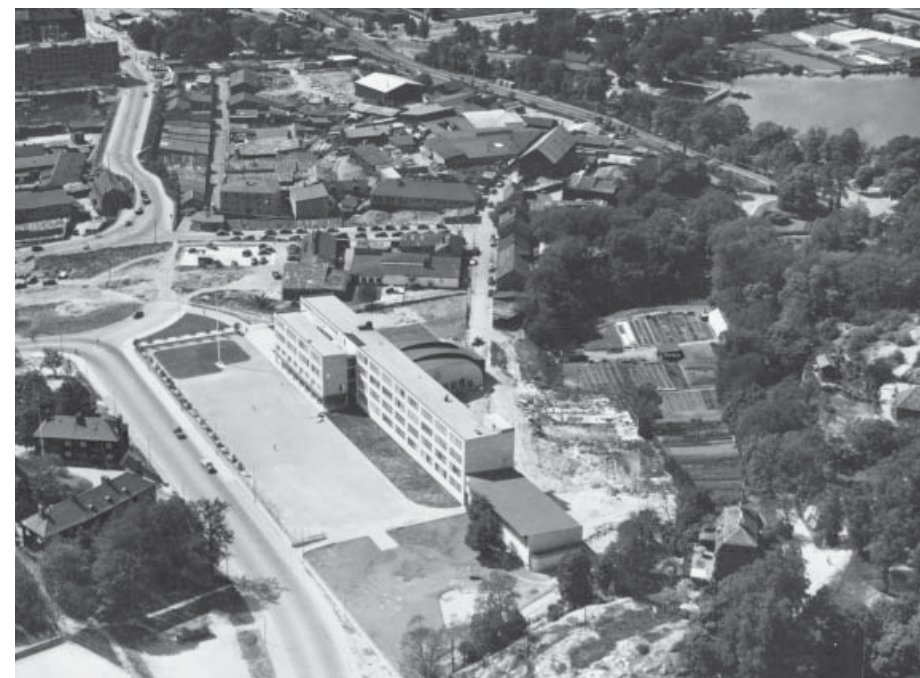
Carl Eldhs ateljé ritades av Ragnar Östberg och uppfördes på Bellevuehöjden 1919 i nära anslutning till Paschens malmgård. I söder expanderade småindustrier allt närmare parken. År 1936 stod Sveaplans flickläroverk färdigt, senare använd som Sveaplans gymnasium. Idag används lokalerna av Socialhögskolan.

Våren 1940 genomfördes en successiv förstärkning av Stockholmsområdets försvar. Det sista skedet i utbyggnaden var en satsning på fältbefästningar i en inre huvudförsvarslinje. I norr gick försvarslinjen vid Norrtull och till Stallmästarholmen lokaliserades bl. a ett pjäsvärn för en luftvärnskanon på åsens krön. På Bellevuehöjden byggdes två pjäsvärn för att avvärja flyganfall mot Värtabanan.

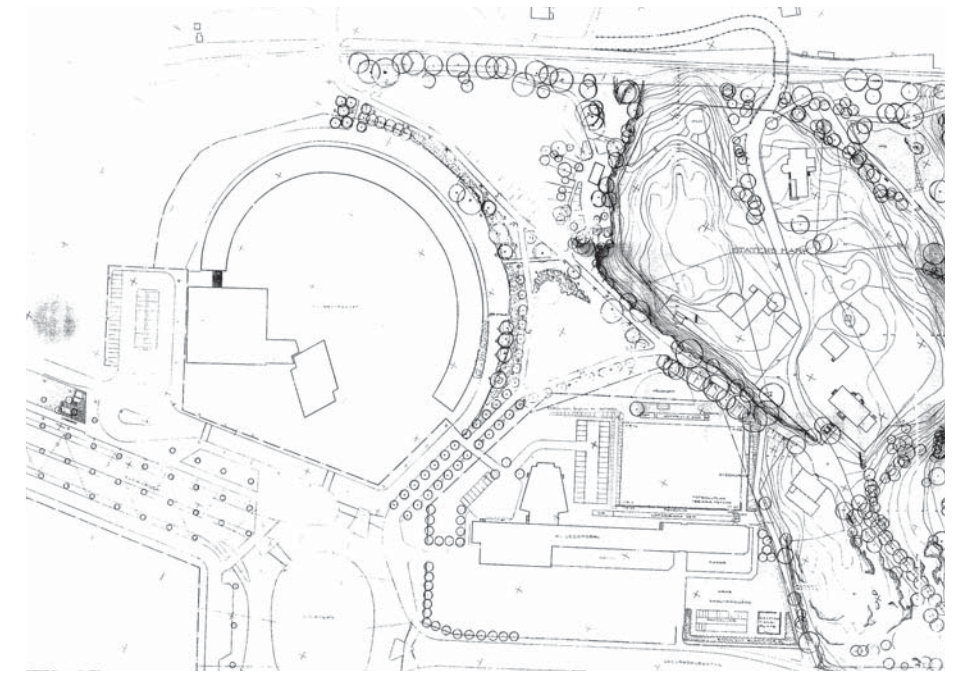
Wenner-Gren Center invigdes 1962 som ett internationellt center för gästande vetenskapsmän. Byggnaden inrymmer bostäder, kontor och konferenslokaler. Utformningen av parken söder om Värtabanan har till stor del tillkommit under senare delen av 1900-talet. I Trafikkontorets arkiv finns Holger Bloms parkritningar från 1945 som visar planer på bl a folkpark och plaskdamm, detta kom dock inte att genomföras. En dispositionsplan från 1962 visar utformningen kring Wenner-Gren Center och Sveaplans gymnasium som i stor utsträckning stämmer med dagens situation. Den stora bollplanen intill skolan fanns kvar till år 1995. En stig löpte upp i backen norr om Wenner-Gren Center till ett militärt förråd vid bergets fot. Via en trappa leddes man vidare upp till pjäsvärnet och utsiktspunkten på Bellevuehöjden. Via Carl Eldhs ateljé kom man ner till en gräsyta som tidigare nyttjats som teaterplats. Tydligt är att gångstråk, träd- och buskplanteringar har genomförts utan hänsyn till den tidigare 1700-talsparken.



Förslag för Bellevueparken som aldrig blev utfört. "Bellevueparken Södra delen. Förslag. Stockholms stads gatukontor, Parkavdelningen". 1945. Trafikkontoret.



Under 1900-talet etablerades småindustri intill parken. Sveaplans högre allmänna läroverk för flickor uppfördes 1935. SSM, foto: Oscar Bladh, 1939.



Dispositionsplan 1962. Stockholms stads gatukontor. 1962. Trafikkontoret.



Wenner-Gren Center under byggnad. Grävarbeten i kv. Getingens östra del. I fonden Bellevue. SSM, Foto: Herbert Lindgren, 1961.





Kartöverlägg med 1809-års karta under befintlig situation (delar av baskartan, Kartago, Stockholms stad).





I väst och nordväst angränsar Bellevueparken till Hagaparken. Från parken ges storslagna utblickar över vattnet och omgivande höjder. I bildens nedkant ses pågående arbeten för Norra länken.

### 3 Bellevue idag – Landskapsanalys

Södra delen av Brunnsviken omgärdas av höjderna vid Kräftriket i öster och Hagaparken i väster. Vid Bellevueparken sträcker sig Stockholmsåsen ut som en udde och delar Brunnsvikens vattenyta i två mindre vikar. På avstånd höjer sig Albanoberget i öster, Vanadislunden i söder och berget med Karolinska sjukhuset i väster.

Stenstadens bebyggelse utgör en tydlig front och Wenner-Gren Center tillsammans med Socialhögskolan avgränsar parkmarken i söder.

Wenner-Gren Centers höga byggnad utgör ett landmärke som syns vida omkring.

Bellevueparken har en framträdande topografi, med åsformationen på Stallmästarholmen och Bellevuehöjden med mycket berg i dagen som tydliga landskapsformande element. Däremellan sträcker sig låglänt mark från Brunnsviken upp mot Wenner-Gren Center och Socialhögskolan. Tvärs igenom parken löper

järnvägen Värtabanan med skarpa bergskärningar, slätter och staket. Värtabanan utgör en barriär som delar parken i två delar.

#### Naturvärden

I Bellevueparken återfinns flera vegetationstyper – gräsmark, ädel-lövskog, ett mindre område av tallskog samt hållmark. Trädbeståndet består huvudsakligen av skogslönn, lind (Tilia cordata, T. platyphyllos, T. x vulgaris), alm med inslag av ek och enstaka björkar. Tall finns väl representerat på Stallmästarholmens höjder med inslag av rönn och enstaka fågelbär.

Följande arter och sorter av träd finns i Bellevueparken enligt trädinventering:

Acer platanoides - Skogslönn

Aesculus hippocastanum - Hästkastanj (fåtal)

Alnus glutinosa – Klibbal

Betula pendula – Vårtbjörk

Corylus avellana – Hassel (enstaka buskar)

Crataegus sp – Hagtorn

Fraxinus excelsior – Ask

Pinus sylvestris – Tall

Populus sp – Poppel

Prunus avium – Fågelbär

Prunus padus – Hägg

Pyrus communis – Päron

Quercus robur – Skogek

Salix sp – Pil

Salix caprea – Säl

Sambucus nigra – Fläder (enbart på ett ställe)

Sorbus aucuparia – Rönn

Sorbus intermedia – Oxel

Tilia sp – Lind

Tilia platyphyllos Laciniata – Bohuslind (ett exemplar)

Ulmus glabra – Skogsalm

Buskskikt i området består naturligt av nypon, rönn och hassel. Därtill kommer att planterade buskar av syren, snöbär, och mahonia sprider sig över stora delar av höjden.

Stallmästarholmen utgör ett intressant geologiskt formelement och är en av få intakta delar av Stockholmsåsen och har därför ett särskilt naturvärde. På uddens östra sida finns ett stort flyttblock.

Enligt biotopkartan "Nationalstads-parkens ekologiska infrastruktur" definieras Bellevueparken och Haga-Brunnsviken som spridningszon för växt- och djurliv mellan kärn-



Stallmästarholmen, en del av Stockholmsåsen, utgör ett tydligt geologiskt formelement och har ett särskilt naturvärde.



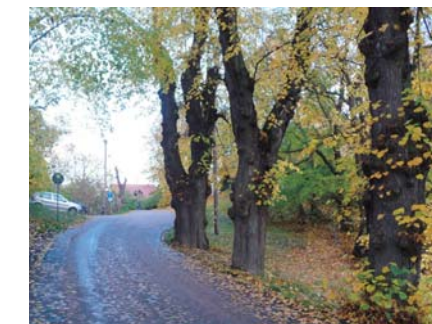
Karolinska sjukhuset utgör en bebyggelsegräns i väst.



Wenner-Gren Center är ett tydligt landmärke.



Värtabanan skär rakt genom Bellevueparken.

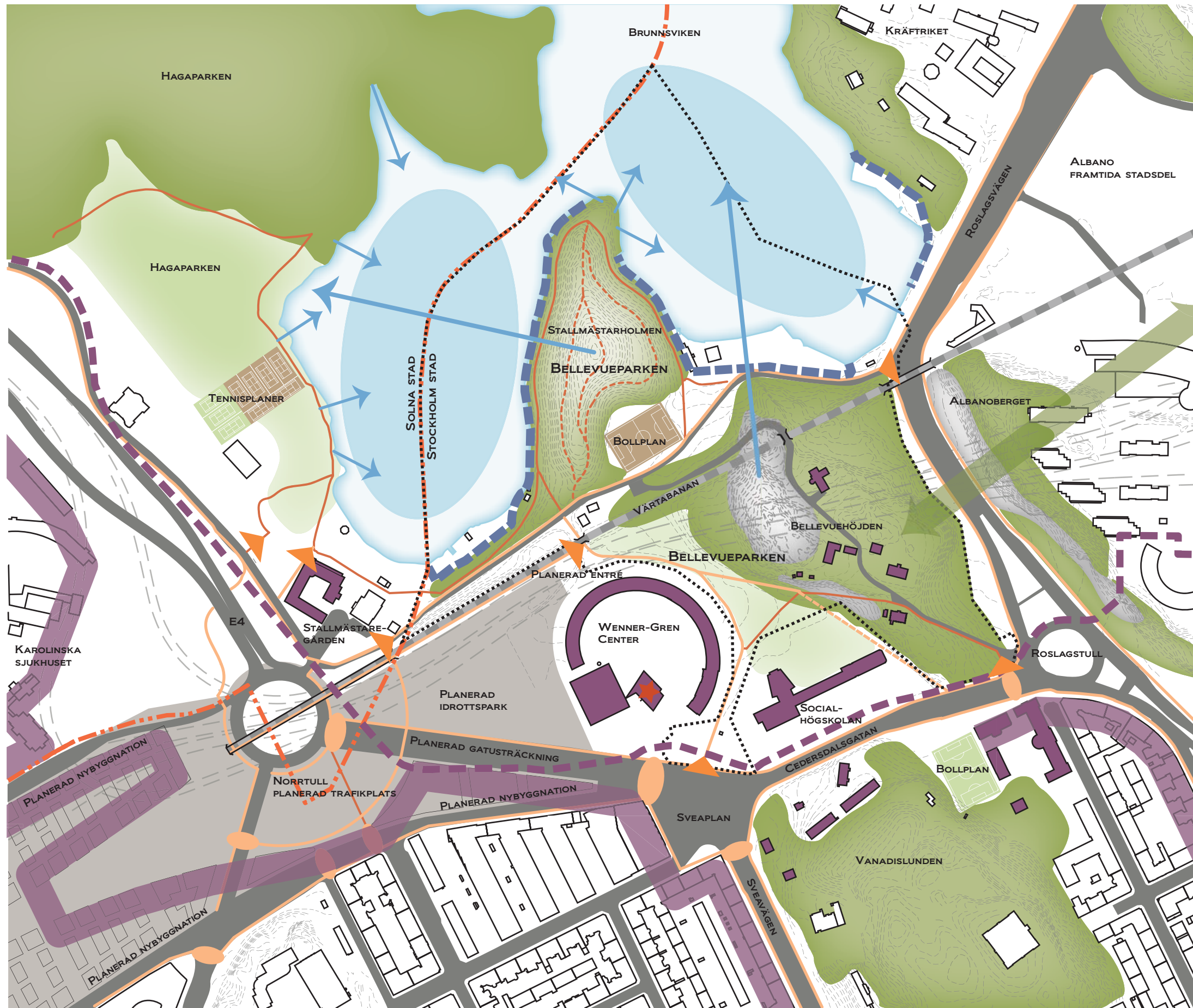


Några av de gamla lindarna i allén från Roslagstull.



Hållmark på Bellevuehöjden.



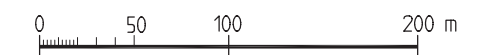


**FÖRKLARINGAR**

- NATIONALSTADSPARKSGRÄNS
- KOMMUNGRÄNS
- PROGRAMOMRÅDESGRÄNS
- OMRÅDE FÖR NYBYGGNATION
- RUMSLIG AVGRÄNSNING - BEBYGGELSE
- RUMSLIG AVGRÄNSNING - VEGETATION
- RUMSLIG AVGRÄNSNING - BERG
- VATTENRUM
- LANDSKAPSRUM - GRÄSYTA
- GRÄSPLAN
- GRUSPLAN
- ENTRÉER
- GÅNG- OCH CYKELSTRÅK
- GÅNGVÄG
- ANLAGD STIG
- STIG
- ÖVERGÅNGSSTÄLLE
- BRO
- UTBLICKSPUNKT
- LANDMÄRKE
- BYGGNAD
- KULTURHISTORISKT VÄRDEFULL BYGGNAD -BYGGNADSMINNE ELLER AV BYGGNADSMINNESKLASS
- BARRIÄR - BILTRAFIK
- BARRIÄR - BÅTBRYGGOR & BÅTUPPSTÄLLNING
- BARRIÄR - JÄRNVÄG/JÄRNVÄGSBANK
- BILTUNNEL - NORRA LÄNKEN
- HÖJDKURVOR
- BEHOV ATT FÖRSTÄRKA EKSAMBAND ENLIGT MILJÖFÖRVALTNINGEN

**ANMÄRKNING**

Denna karta visar för olika delar befintlig situation eller planerad situation. Underlag till denna karta utgörs av baskarta, modellfiler för Norra länken från Vägverket samt plan "Norra Station Bebyggelsestruktur, SBK, Aug 2008".



skala 1:4000

**Områdesbeskrivning**

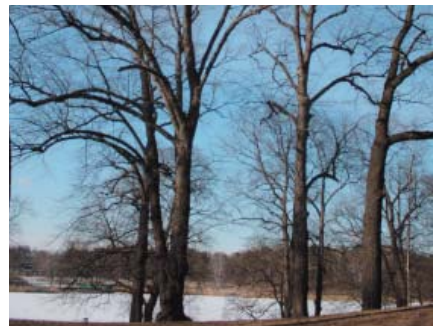




Runt Stallmästarholmen löper en gångväg. Längs denna växer stora lindar, som kan ha funnits sedan 1700-talet.



Tallar är ett karaktärsträd på åsens västra sluttning.  
Foto: Anders Ohlsson Sjöberg.



En grupp med lindar på sydvästra delen av Stallmästarholmen.  
Foto: Anders Ohlsson Sjöberg.



Bellevueparken är på flera sidor omgiven av trafikleder och gator. I söder går Cedersdalsgatan.



En av parkens ursprungliga entréer är vid Roslagstull varifrån en allé leder till Sparres trähus och Paschens gård.



Vid järnvägsbron kantas Lögebodavägen av en äldre typ av räcken och på bron finns säkerhetsräcken av teknisk karaktär.



Gångtunneln under järnvägen är en mycket viktig passage centralt i parken. Dess utförande är bearbetat, men platsen är illa skött.

områdena Norra Djurgården och Ulriksdals stora park- och naturområden. I spridningszonerna ingår parker och naturmarker i bebyggda eller anlagda områden. Inom hela Haga-Brunnsviken finns naturvärden som har betydelse för spridningsfunktionen, även strandpartierna är viktiga. I den stora spridningszonen utgör Bellevueparken en svag länk. Det är därför viktigt att förstärka beståndet av ädellövträd i parken.

Enligt stadens habitatnätverk för eklevande arter ligger Bellevue inom ett spridningsområde för eklevande arter. Tillgången till grova ekar med håligheter är avgörande för arternas överlevnad långsiktigt. Kontakten från Bellevue med andra ekområden, t.ex. vid Albano, bör förstärkas.

För trädfällning krävs marklov i den del av parken som är detaljplanelagd.

## Trafik

Bellevueparken är omgärdad av breda trafikstråk; Roslagsvägen i öster, Cedersdalsgatan i söder och Sveavägen i sydväst. Väster om Stallmästaregården går E4:an. Alla vägar är hårt trafikerade och bullret från trafiken hörs tydligt inifrån parken.

Det går att nå Bellevueparken från Roslagstull, Cedersdalsgatan, Sveaplan, vid Stallmästaregården samt från Roslagsvägen i parkens nordöstra hörn.

I planarbetet för Norra station och Norrtullsplatsen utreds en ny gång- och cykelförbindelse längs Värtabanans södra sida. Denna cykelförbindelse ger parken en ny entré mellan Wennergren Center och gångtunneln under järnvägen.

Biltrafik är tillåten genom delar av parken, vilket utgör en konflikt med gång- och cykeltrafiken. Varuleveranser till Stallmästaregården samt all trafik till båtklubbarna går från Roslagstull via Lögebodavägen samt passerar Värtabanan ner till Brunnsviksvägen. Under byggtiden för Norra Länken tas tung trafik tillfälligt in genom

spårviddshinder från Roslagsvägen. Parkering är idag tillåten på södra sidan av Brunnsviksvägen längs Värtabanan. Markerade parkeringsplatser finns vid Carl Eldhs ateljé samt Sparres träslott. Bilvägarna är belagda med asfalt.

Av de gång- och cykelstråk som leder genom parken, passerar stor del av trafiken genom en i parken centralt belägen gångtunnel under järnvägen.

Den gamla vägen längs Bellevuehöjden från Sparres trähus är asfalterad i sin brantare del och belagd med grus längre ned. Gångstråket från Sveaplan ansluter till Sparres väg och fortsätter under järnvägen. Denna och gångvägen runt Stallmästarholmen har båda en grusbeläggning.

Rakt över Stallmästarholmen går en mycket brant asfalterad smal väg som anlagts under senare delen av 1900-talet. Detta tillägg passar inte in i Pipers ursprungliga idéer, med stigar som följer terrängen eller som i branter anläggs i sicksack. Övriga stigar som slingrar längs uddens sluttningar är i grus. Som jämförelse i Hagaparken är huvudstråken belagda med en asfalt med grov, ytlig ballast vilken ger ett grusutseende.



## Tillgänglighet

Bellevueparken ligger i en naturligt kuperad miljö där många vägar och stigar har branta lutningar. Stråk med relativt plana gångvägar finns i parkens södra del söder och väster om Bellevuehöjden. Förbindelse på plan mark mellan parkens södra och norra del medges genom gångtunneln under järnvägen. Brunnsviksvägen norr om järnvägen och även gångvägen runt Stallmästarholmen och förbi parkens östra vik är relativt flacka. Parkens topografi medger inte full tillgänglighet till det museum och övriga målpunkter som finns på Bellevuehöjden. Hit kommer man dock med bil.

Längs den branta backen på Sparres väg saknas handledare. Här finns endast ett lågt vägräcke. Beläggningar på parkvägarna utgörs i huvudsak av stenmjöl eller asfalt. Soffor saknas utmed långa sträckor av parkvägarna.

## Entréer

Det finns fem mer eller mindre definierade entréplatser in till parken;

- Genom lindallén från Roslagstull upp till Paschens gård och Sparres trähus. Trädallén har anor från 1700-talet, men några av träden är dock utbytta. Längs alléns norra sida löper en stenmur som tar upp höjdskillnaden mellan vägen och den öppna gräsytan ner mot Roslagsvägen. Vid entrén vid Roslagstull finns en plattbelagd yta med sittbänkar omgärdad av en barriärmur. Bakom muren står tre klotlönnar. Sittytan är anlagd på mitten av 1900-talet och upplevs idag som outnyttjad.

- Strax väster om allén finns en väl använd smitväg från Cedersdalsgatan intill Socialhögskolan. Den utnyttjas av både fotgängare och cyklister som den snabbaste vägen mellan Cedersdalsgatan och norrut förbi Stallmästargården.

- En gångtunnel från Sveavägen under Sveaplan kommer fram till en plattbelagd plats öster om Wenner-Gren Center. Därifrån leder en allé

in i parken. Halva allén är belagd med betongplattor och närmast parken utgörs markbeläggningsen av stenmjöl.

- Från Hagaparken, förbi Stallmästargården leder en gång- och cykelförbindelse in i parken. Bilförbindelsen är avstängd genom fysiska hinder. Entrén till Bellevueparken är inte tydligt definierad i detta läge. Strax norr om Stallmästargården ligger också en av flera huvudentréer till hela Nationalstadsparken som är markerade med ett stort stenblock.

- Ytterligare en entré till parken finns vid Roslagsvägen i områdets nordöstra hörn. Infart för både bil-, cykel- och gångtrafik är möjlig, men entrén är otydlig. Stora buskage och övrig vegetation skymmer utblicken över Brunnsviken.

Samtliga entréer saknar en tydlig utformning med sammanhållen skyltning och information om vägar och platser.

## Belysning

Inom området finns belysning från olika årtionden.

Gatubelysningen är av äldre snitt. Längs gångstråket på Stallmästarholmen är kablar och stolpar från 1950-talet och armaturer från 1980-tal. Avståndet mellan stolparna är 50 meter.

Längs Lögebodavägen vid Carl Eldhs ateljé utgörs belysningen av en luftledningsanläggning med koffertarmaturer från 1960-talet. Längs gångvägarna vid Wenner-Gren Center står en belysningsanläggning från 1980-talet. Bollplanen är belyst med strålkastare på master. Gångtunneln vid Sveaplan är belyst, men belysningen behöver förtäckas.

Båtklubbarna har ytterligare andra armaturer och stolptyper. Gångtunneln under järnvägen är inte belyst.

Hela området bör planeras för ny belysning, dvs. nya kabeldragningar, nya stolpar och armaturer. Undantag är området intill Wenner-Gren Center där befintlig kabeldragning kan nyttjas.

Belysningen i Hagaparken består av globarmaturer idag och ett byte av armaturer planeras. En samordning bör ske av stolpar och armaturer mellan Bellevue och Haga, för att förstärka samhörigheten inom Nationalstadsparken.

## Möbler och utrustning

På Stallmästarholmen används soffmodellen "Lessebo" (Byarums bruk) utmed gångstråken. Vid sittplatsen längst ut på udden finns staket och ett antal bänkbord i trä som är grönmålade.

Den runda sittplatsen i pelousen är möblerad med soffor av enklare modell.

Ett fåtal soffor finns placerade utmed gångstråken i parken.

På gräsytan bakom Socialhögskolan står några spridda grupper med enkla träsoffor och bord.

I parken finns ett mindre antal skräpkorgar.



Parkering är idag tillåten på ena sidan av Brunnsviksvägen längs Värtabanen.



Från Sveaplan nås parken genom en gångtunnel. Entrésituationen är mycket otydlig och otrygg med höga buskage.



En av parkens entréer är vid Sveaplan. Denna entré och allén är inte ursprunglig utan samtida med Wenner-Gren Center.



Från väst angör man Bellevueparken vid Stallmästargården, framför huset eller längs järnvägen.

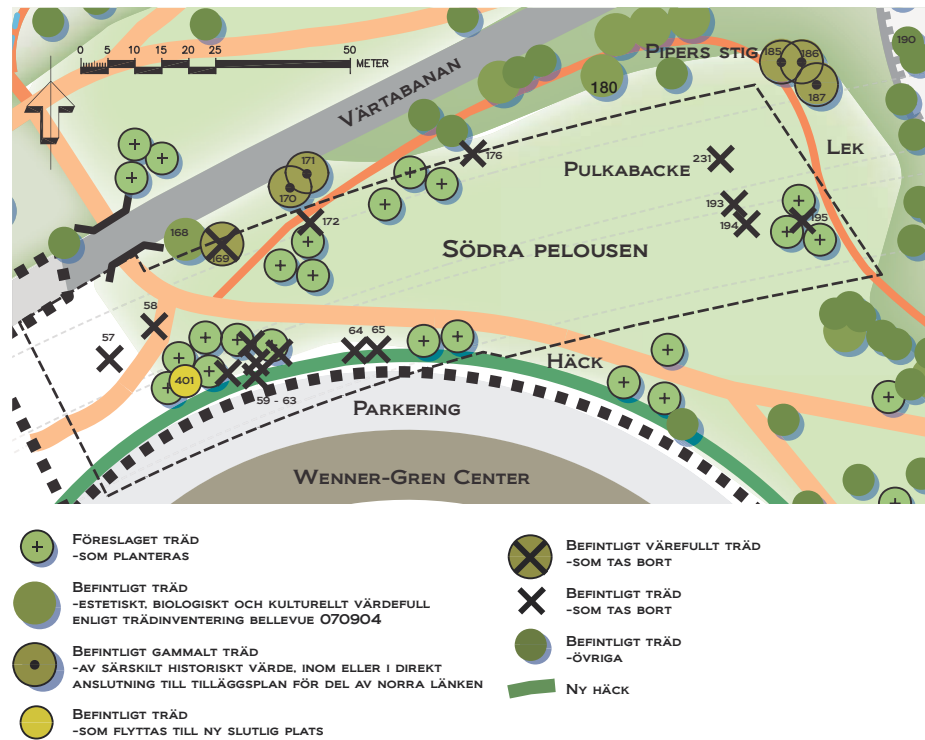


Befintlig belysning på Stallmästarholmen utgörs av stolpar från 1950-talet och armaturer från 1980-talet.



Soffa i gjutjärn, modell "Lessebo" från 1840, används huvudsakligen idag i parken.





Plan över det område i Bellevueparken som berörs av markarbeten för Norra Länken.

### Parkrummet söder om järnvägen

I det öppna parkrummet söder om Bellevuehöjden finns spår av den pelouse som Piper planerade på 1700-talet. Mycket har förändrats sedan dess; järnvägen på 1800-talet, uppförandet av Wenner-Gren Center och Socialhögskolan under 1900-talet. Dessa byggnader utgör idag mycket tydliga höga avgränsningar mot söder. Samtida med Wenner-Gren Center är den allé som sträcker sig in i parkrummet från Sveaplan. Ett mindre tillägg är en buskomgårdad sittplats från nittonhundratalets mitt. I fonden av allén står en lönn och skymmer sikten in i parken.

Vägen som börjar vid Sparres träslott och som går nästan rakt västerut längs bergsidan, anlades redan på Sparres tid och var huvudvägen in i parken. (benämnd "Sparres väg" på kartan och ibland i text). Den delade sig i två vägar när den nått pelousen varav den i nordlig riktning längs berget idag endast märks som en stig. Den andra som fortsätter västerut och vidare under Värtabanan är fortfarande

huvudstråket genom parken.

I en triangel mellan järnvägen, Bellevuehöjden och "Sparres väg" ryms ett vackert parkrum, en gräsyta kantad av vuxna träd och klippor. Platsen upplevs som en del av den historiska pelousen, även om marknivåerna förändrats genom åren. Närmast Bellevueberget finns en tydlig platå och väster om denna sluttar terrängen i en markant slänt som vintertid utnyttjas som pulkabacke.

Söder om parkrummet finns stora asfaltsytor för parkering längs Wenner-Gren Center. Dessa är ett tråkigt blickfång väl synligt från parken. Likaså syns järnvägsbanken mellan träden.

### Träd som berörs av Norra länken

Text i stycket nedan är ett utdrag ur "Kvalitetsprogram för del av Bellevueparken", en del av "Tilläggs-plan för Del av Norra länken"(...) "TDp 2008-04713-54".

I samband med byggnationen av Norra länken planeras tunnelbygget som ett ca 155 meter långt öppet schakt vilket berör parkmarken i Bellevue. Flera av

träden kommer att påverkas. En lönn (nr 401) flyttas till ny plats inom parken samtidigt som 16 träd fälls. I anslutning till tunnelschaktet står tre magnifika lindar (nr 185 – 187) på slänkrönet. Dessa lindar, även kallade "Pipers lindar", kan ha planteras i slutet av 1700-talet och är mycket viktiga att bevara, likaså lind nr 180 längre ned i slänten.

Lind nr 169 står mycket nära betong-tunnelns schakt och den kommer påverkas starkt av arbetena. Intill linden står en ek (nr 168) som på sikt kommer att konkurrera om utrymmet. Ek förekommer i mindre omfattning i Bellevueparken och är viktig för den biologiska mångfalden. Därför har bedömningen gjorts att det är rimligt att fälla linden och ge eken möjlighet att utvecklas.

Tre lönnar (nr 193-195) samt en tall (nr 231) stående i släntens övre del fälls till följd av den öppna schakten. Dessa ersätts av nya träd längre upp i slänten i samband med återställandet.

Träden i anslutning till arbetsområdet kommer att skyddas genom ett separat kontrollprogram.

Sju vuxna lönnar, nr 59 – 65, söder om gångtunneln under järnvägen fälls. Träden är planterade i samband med byggnation av Wenner-Gren Center och har lågt bevarandevärde.

Ett ungt vuxet fågelbär, nr 58, har lågt bevarandevärde och fälls.

Tre vuxna almar, nr 57, 172 och 176 fälls. Almarna har p.g.a. almsjukans vida spridning lågt bevarandevärde.

Ett träd, nr 401 en vuxen lönn, flyttas till ny slutlig plats utanför Socialhögskolan.



Slänten i det vackra parkrummet söder om järnvägen utnyttjas som pulkabacke.



Socialhögskolans fasad utgör en påtaglig avgränsning mot parken.



Stora parkeringsytor i asfalt längs Wenner-Gren Center är ett tråkigt blickfång från parken.



En sittbänk är placerad längs "Sparres väg".



"Pipers lindar" till höger, de tre lindar som står på pulkabackens krön.





**FÖRKLARINGAR**

- - - KOMMUNGRÄNS
- PROGRAMOMRÅDESGRÄNS
- RUMSLIG AVGRÄNSNING - VEGETATION
- RUMSLIG AVGRÄNSNING - BEBYGGELSE
- RUMSLIG AVGRÄNSNING - BERGSIDA
- HÄLLMARK
- LANDSKAPSRUM - GRÄSYTA
- TALLSKOG MED BOTTENSKIKT AV GRÄS OCH BUSKAR
- SLÄNT/MUR - OKÄNSLIG MARKMODELLERING
- ASFALTYTA
- GRUSPLAN FÖR BOLLSPEL
- STRAND
- STRANDLINJE
- ENTRÉOMRÅDE - OTYDLIG, SVÅRORIENTERAT
- ▲ ENTRÉPUNKT
- VÄGSTRÄCKNING LIK ELLER NÄSTAN LIK 1700-TALSPARKEN
- VÄGSTRÄCKNING TILLKOMMEN PÅ 1800- OCH 1900-TALET
- UPPTRAMPAD STIG FREKVENT ANVÄND 'GENVÄG'
- GÅNGTUNNEL - UNDER JÄRNVÄG
- UTSIKTPUNKT
- VÄRN/UTSIKTPUNKT
- SITTPLATS
- TRÄD - ESTETISKT, BIOLOGISKT OCH KULTURELLT VÄRDEFULLT ENLIGT TRÄDINVENTERING BELLEVUE 070904
- TRÄD - ÖVRIGA
- BARRIÄR - BÅTUPPSTÄLLNINGSPLATS
- BARRIÄR - BRYGGOR MED BÅTPLATSER
- BARRIÄR - JÄRNVÄG, BANK OCH STÄNGSEL
- BARRIÄR - SÄKERHETSSTÄNGSEL/STAKET/PLANK/MUR
- BILTUNNEL
- HÖJDKURVOR
- SLÄNT
- BYGGNAD
- ÄLDRE BYGGNAD I EN SAMMANHÅLLANDE KULTURMILJÖ



skala 1:2500

Bellevue idag - Landskapsanalys





På den västra sidan av rullstensåsen växer en gles tallskog med inslag av ek, rönn, lönn och alm. Längs stranden står lönnar och lindar.

### Landskapsrummet norr om järnvägen

Mellan Stallmästarholmens skogklädda höjd och Värtabanan finns ett landskapsrum med stora, vackra träd i gräs. Piper skapade här en pelouse med utblick ut mot Brunnsviken, men idag finns inte upplevelsen av en öppen rofylld plats.

Bilvägen mellan Roslagsvägen och Stallmästaregården skär tvärs igenom och delar platsen i två delar. Norr om vägen ligger en grusplan för bollspel. Bollplanen har funnits sedan 1900-talets tidigare del och syns på en plan från 1938, av Stockholms stads gatukontor. Planen ligger på en upphöjd nivå med slänt i söder och en stödmur i öst. Inpassningen i topografin upplevs okänslig och kantig.

Ytorna vid gångtunneln som leder under järnvägen har behov av slyröjning och upprustning av murar, stängsel och planteringar.

Öster om gångtunneln under järnvägen finns en yta med bodar omgiven av höga säkerhetsstängsel. Den har nyttjats av det parklag som tidigare skött parken,

men förfular och skymmer utblickar och hindrar framkomlighet.

Majbrasa ordnas idag på bollplanen.

### Stallmästarholmen

Stallmästarholmen är en del av Stockholmsåsen och i Bellevueparken är den tydligt bevarad i sin form. Dess västra sida utgörs av mager mark med ett stort område av gles tallskog med ett bottensikt av gräs och enstaka rönnar och ekar. Den östra sidan består till största delen av blandskog och där finns en stor yta med svallad rullsten. Runt udden löper en strandpromenad där lindar är planterade på jämna avstånd längs vägen. Lindarna kan härstamma från Pipers tid. De flesta gångvägarna på Stallmästarholmen är från Pipers tid eller har sitt ursprung från den tiden. I denna del av parken kan man tydligt se hur Piper arbetade med ett grundmönster av blickpunkter och promenader med betraktelseställen längs vägen. På Stallmästarholmens högsta punkt finns en plan yta med sittbänkar. Det är en utsiktsplats med utblickar över till Haga och Solna. Även i strandnära läge, längst ut på

udden, har man fin utsikt norrut över Brunnsviken ända bort till Bergianska trädgården.

Under 1900-talet har bilvägar lagts till för att bättre passa trafikbehovet till Stallmästaregården och båtsällskapen. En del gångvägar har också kompletterats eller ändrats i modern tid.

Merparten av stranden utmed Stallmästarholmen upptas av båt-klubbarnas hägnade ytor. Stallmästaregårdens båtsällskap har bryggor utmed uddens västra strand och en båtuppställningsplats längst in i viken. På uddens östra sida har Brunnsvikens segelsällskap båtplatser, klubbhus och en grusplan för båtuppställning. Bryggor och framför allt de höga stängslen upplevs som en barriär och hindrar parkens besökare från kontakt med vattnet och skymmer utblicken över Brunnsviken.

Stallmästaregårdens båtsällskap bildades 1936 och har arrendavtal t.o.m. 2024 och Segelsällskapet Brunnsviken bildades 1898 och har ett avtal som löper t.o.m. december 2010.



På norra sidan av järnvägen har en bilväg och en bollplan förändrat pelousen från Pipers tid. Bollplanen är höjdmässigt okänsligt inplacerad.



Ett pumphus som inte är i bruk skymmer kontakten med Brunnsviken i parkens nordöstra del.



En inhägnad och bodar för det parklag som arbetat i parken förfular och skymmer utblickar och hindrar framkomlighet.



Udden på Stallmästarholmen är ett fint utflyktsmål med utblick över Brunnsviken. Platsens utformning är i behov av översyn.



Inhägnad båtuppställning och bryggor upplevs som en barriär och hindrar parkens besökare från kontakt med vattnet.



Stor del av stränderna i Bellevueparken upptas av båt- bryggor och båtuppställning. Bilden visar viken öster om udden.



Där strandpromenaden ute på udden vidgar sig till en yta fanns under 1700-talet en ankoringsplats för båtferderna mellan Hagaparken och Bellevue. Ytan fungerar som sittplats, med en utformning som inte stämmer överens med parkens historiska inriktning.

Intill sittplatsen finns en liten sandstrand. Miljöförvaltningens vattenprover (sommaren 2008) på östra delen av udden visar att vattnet är tjänligt för bad. Viken vid Stallmästaregården bedömdes vara för stillastående för att erbjuda tjänligt badvatten. Ett breddavlopp leder ut vid Stallmästaregårdens segelsällskap och ytterligare två breddavlopp finns på Solnasidan. Därtill finns flera breddavlopp med tillflöde av orenat dagvatten som mynnar i Brunnsviken vid Roslagsvägen.

## Bellevuehöjden

Uppe på Bellevuehöjden finns en sammanhållen kulturmiljö kring Paschens malmgård med stallbyggnader och Sparres trähus från 1700-talet. Husen och tillhörande mark arrenderas ut av Fastighetskontoret. Paschens malmgård och flygel är enskilt byggnadsminne. För övriga byggnader (vagnslider och stall, Sparres träslott och Carl Eldhs ateljé, idag museum) är frågan om byggnadsminne väckt men inte beslutad. Sparres träslott hyrs ut som privatbostäder. I Paschens gård drivs idag ett kafé och konferensanläggning. De gamla stallbyggnaderna är oförvanskade men i behov av restaurering. Ett antal uthus vid bergkanten intill stallbyggnaderna rymmer duvslag. Uthusen är slitna och miljön ger ett ovårdat intryck.

Carl Eldhs ateljé är tillkommen långt senare, 1919, men i storlek och material anpassad till den äldre kulturmiljön. Skulptören Carl Eldh (1873-1954) bodde och arbetade i ateljén i mer än tre decennier. 1963 öppnades ateljén som museum. På grund av sprängningsarbeten i berget för Norra

länken är museet tillsvidare stängt och samlingarna evakuerade.

Skulpturen "Den unge Strindberg i skärgården" gjordes 1909 till August Strindbergs 60-årsdag och placerades utanför Eldhs ateljé 1968.

På Bellevuehöjden finns mycket berg i dagen, gräsmarker, täta buskage och mindre träd. Högst upp på berget finns två värn som idag fungerar som utsiktsplatser. Dessa ligger nästan på samma ställe som det på 1700-talet uppfördes tre obelisker med vimplar. Härifrån är utsikten storslagen i hela Brunnsvikens sträckning, över till Haga, Kräftriket och Albano. Tät vegetation skymmer till viss del utsikten.

Från stallbyggnaden, över berget har det gått en slingrande trappväg. Den har sitt ursprung i 1940-talets militära verksamhet. Det går att finna rester av murade och gjutna trappsteg längs bergets södra kant. Trappvägen slutar på pulkabackens krön, nära de tre gamla lindarna.

Från Roslagstull löper Lögebodavägen genom kulturmiljön och vidare över Värtabanan förbi bollplanen mot Stallmästargården.



På Bellevuehöjden finns en bevarad, historisk bebyggelsemiljö kring Paschens malmgård.



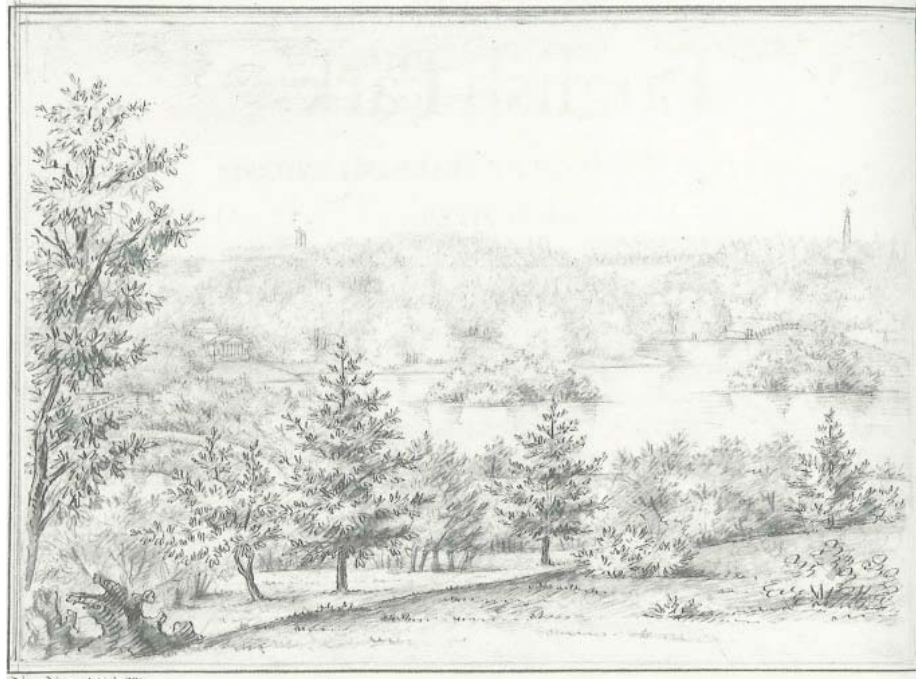
Carl Eldhs ateljé ritades av Ragnar Östberg och byggdes 1919. Idag är ateljén ett museum.



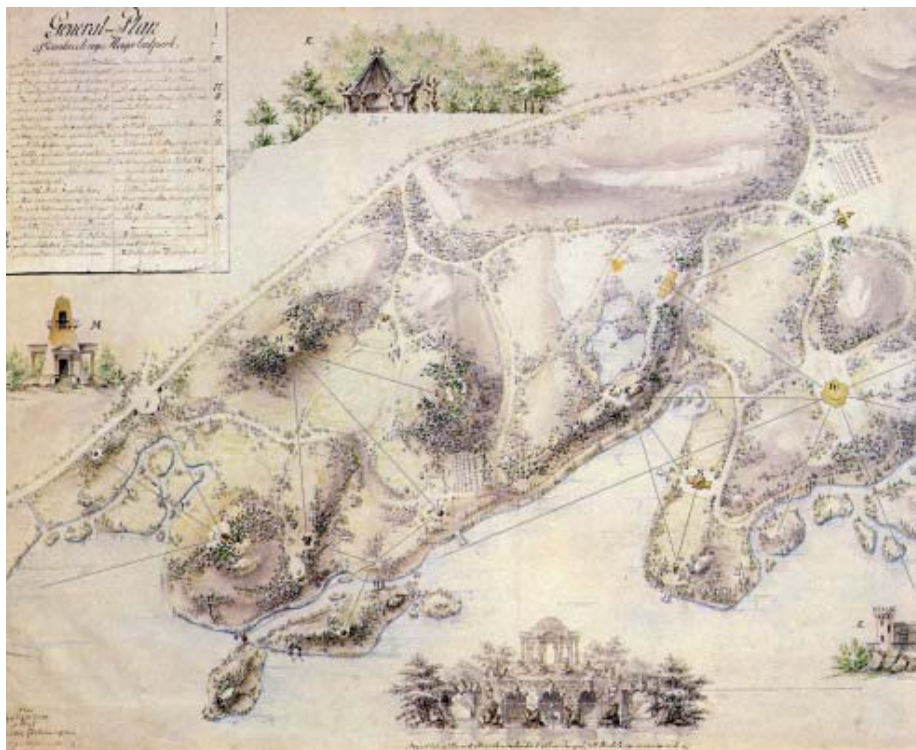
Paschens malmgård.



## 4 Utgångspunkter och riktlinjer för Bellevueparkens utveckling



Stourhead, utsikt över sjön, med Pantheon, Kinesiska bron och en obelisk i bakgrunden. Bild av Fredrik Magnus Piper, Kungl. Akademien för de fria konsterna.



"Generalplan af Gambla och nya Haga Lustpark". Plan över den engelska parken i Haga av F.M. Piper 1781-86. Pipers ritning över Bellevue finns inte kvar. Kungl. Akademien för de fria konsterna.

### Den engelska parkstilen

Nedan följer utdrag ur boken "Europas trädgårdar", kapitel "Den romantiska trädgården och landskapsträdgården", författat av arkitekturhistoriker Anna-Maria Blennow:

"Den nya trädgårdsstilen tog form i England under 1700-talets första hälft för att sedan, i mer eller mindre förvandlad form, spridas till övriga Europa. En stil betingad av det engelska landskapet, det böljande beteslandskapet med alla de får som levererade råvaran till den för handeln viktiga ylleindustrin, och samtidigt en mycket medveten protest mot den tuktade franska stilen och allt den representerade i form av envælde och kungligt förtryck."

Trädgårdsstilen ville efterlikna den "ofördärvade naturen" och benämns ofta "landskapsträdgården". Samtidigt ville man arrangera trädgården efter konstnärernas ideala eller pittoreska landskapsbilder, och trädgårdsstilen influerades även av litteratur.

Blennow sammanfattar resonemanget kring trädgårdsstilens benämning: "Man måste nog, även om gränserna ibland är flytande, dela upp 1700-talets engelska trädgårdar i två olika typer, dels den romantiska eller pittoreska, att komponeras som en tavla och läsas av de införstådda som kan tyda de inbyggda associationerna, dels det stiliserade back- och beteslandskapet,

som åstadkommes genom att man förstärker och kompletterar de landskapliga förutsättningar som finns naturligt givna. De olika sidorna representeras av de båda stora trädgårdsnamnen från engelska 1700-talet: William Kent (1685 –1748) respektive Lancelot "Capability" Brown (1716 –1783)."

Blennow skriver om den associativa aspekten: "En viktig bakgrund till de engelska 1700-talsträdgårdarna är det krav på självförverkligande som formulerades inom filosofin; framför allt i John Lockes 'Essay Concerning Human Understanding'. [...] Inom trädgårdskonsten fick Lockes idéer om det associativa tänkandet till följd att de trädgårdar där man skulle flanera och försjunka i nuets fladdrande ögonblick även borde fyllas av ting som gav det viktiga impulser från det förflutna: tempel och andra klassiska monument med anor i en antik storhetstid, ofrånkomligt från alla som gjort Le Grand Tour, bildningsresan söderut, eller på annat sätt stiftat bekantskap med den antika kulturen. Men även det egna landets ärorika förflutna måste vara med, Englands storhetstid under Elizabeths och Shakespeares dagar, då man ännu byggde i gotik. På så vis var den för oss kanske förvånande blandningen av klassiskt och gotiskt helt naturlig. Det associativa registret kunde spås på med ting som anknöt till framtiden och gav en påminnelse om människors förgänglighet, viktig

att begrunda: eremitgrottor, äkta eller falska gravar med inskriptioner m.m."

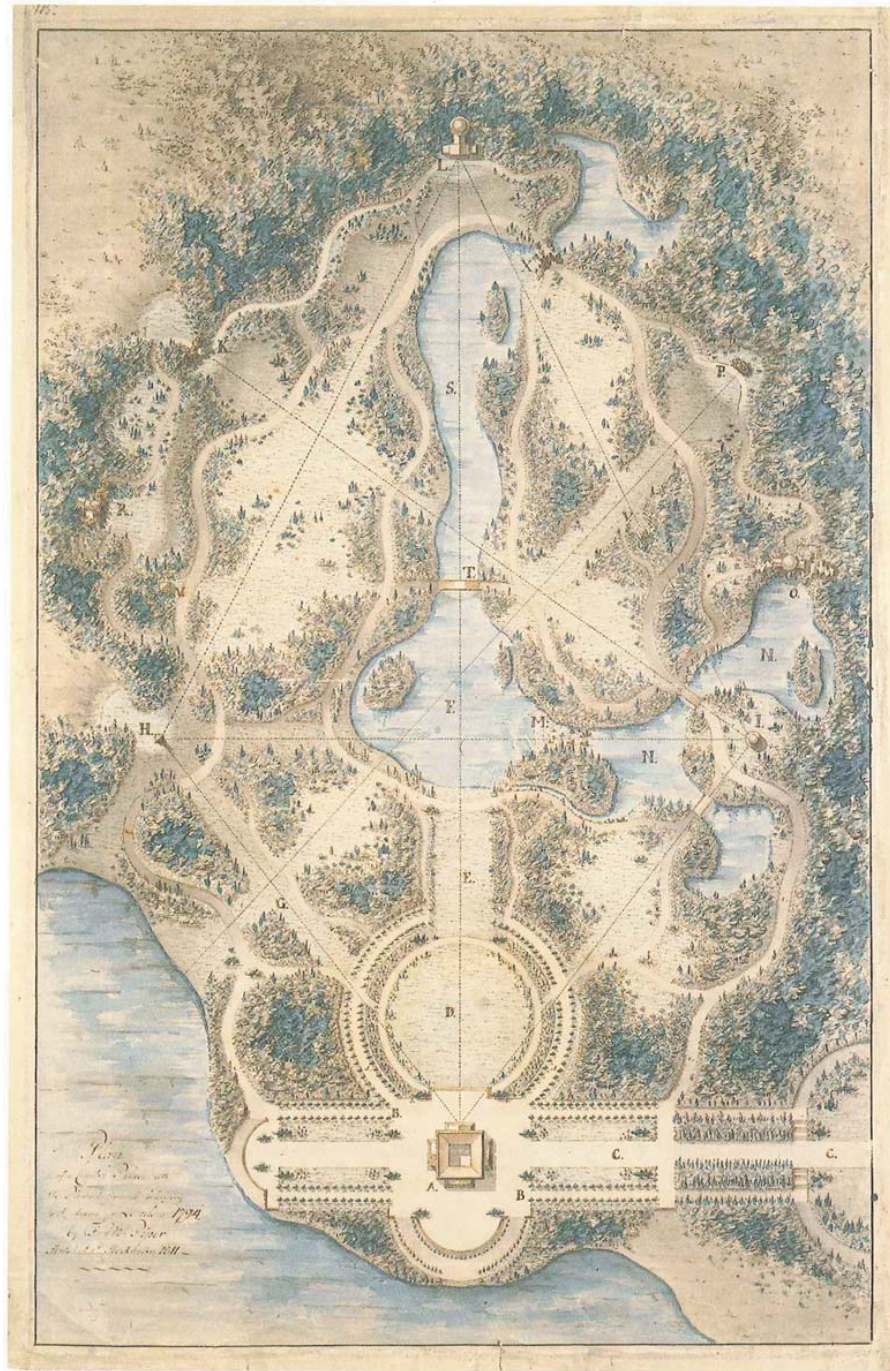
Om den konstnärliga eller pittoreska aspekten skriver Blennow: "I samband med den nya trädgårdskonsten i England på 1700-talet kom emellertid den måleriska aspekten att bli viktig. Alexander Pope skrev om detta: "All trädgårdskonst är landskapsmåleri. Precis som ett landskap att hänga upp på väggen. Man kan få föremål att verka avlägsna genom att göra dem mörka och genom att dra ihop det planterade mer och mer ju längre bort det är, på samma sätt som man gör i målningar. [...] Men detta landskap 'som en tavla' skulle inte bara bestå av landskaps-scenerier, det skulle även innehålla någon bestämd händelse eller mening, precis som i historiemåleriet eller i den poesi Pope ägnade sig åt. [...] En närliggande parallell drogs också till teaterdekor, trädgården kunde ses som komponerad av olika "scener" där besökaren fyllde den dubbla funktionen av att dels vara åskådare, dels aktör på scenen."

Rousham, England, är ett "typiskt exempel på Kents metod att med egna arkitektoniska tillägg utplacera i ett givet, bara helt lätt justerat, engelskt landskap iscensätta en trädgård fylld av upplevelser och med omgivande landskap indraget i kompositionen." Parken erbjuder en mängd olika rundvandringssmöjligheter. Element Kent använt i trädgårdsgestaltningen är "Ha-ha-diket (ett torrdike mellan

gräsytor närmast huvudbygganden och betesmarkerna som gav synvillan av ett sammanhängande gräsfält), en falsk ruin, en terrass i italiensk stil, dammar med murar, nischer och kaskader, en bro en pyramid m.m.

Det mellanengelska landskapet, "det gräsbevuxna böljande, med kullar som förtonar i det alltid litet fuktiga diset, med trädgrupper och betande får som fullbordar den pastorala stämningen" blev utgångspunkten för Lancelot "Capability" Brown. Han struntade i tempel, minnesmärken och annan associationsskapande rekvisita och arbetade istället med den natur som fanns på platsen. Blenheim, England, är ett exempel på en av Browns landskapsträdgårdar. "De teman han använde och varierade var vatten som anlagda sjöar eller vindlande floder, böljande gräsytor med skiftande ljus/skuggspel, arrangerade trädgrupper, det hela kringgärdat av trädränder och naturliga skogsbryn".





F.m. Piper beskrev principer för anläggning av en slottsanläggning i lantlig omgivning i manuskriptet "Beskrifning öfver Idéen och General-Plan till en Ängelsk Lustpark". Illustrationen ovan ritades i London 1794 och avslutades i Stockholm 1811. Akvarellerad pennteckning, Kungl. Akademien för de fria konsterna.

### Fredrik Magnus Piper

Blennow: "Till Sverige kom den romantiska trädgården framför allt med Fredrik Magnus Piper (1746 – 1824). Liksom tidigare Tessin d.y. blev Piper på kunglig befallning utsänd i Europa för att lära och studera. Uppdragsgivare denna gång var Gustav III, och projektet återigen Drottningholm, där man planerade att anlägga en romantisk, så kallad engelsk, park i det sumpiga området norr om den gamla regelbundna delen. Piper reste i Italien, där han tidstypiskt mest uppskattade naturscenerierna, som han kallade "pittoreska" och "grandiosa". Över Frankrike kom han till England, där den nya typen av landskapsträdgårdar tycks ha fascinerat honom. Från flera av de besökta trädgårdarna har han gjort vackert akvarellerade planer och vyer, speciellt Stourhead är noggrant dokumenterad.

Efter hemkomsten 1780 utfördes trädgårdsanläggningen vid Drottningholm, liksom den kungliga parken i Haga, intill Brunnsviken i norra Stockholm. Vid Drottningholm var det utdiktningens landskapet med broar och holmar som fick bilda det romantiska landskapet. I Haga, där det kuperade landskapet kring havsviken erbjöd större register, kunde Piper forma en mer omväxlande miljö, där speciellt avsnittet kring den böljande gräsplanen, den s.k. Pelousen, är ett stycke utsökt landskapskonst".

Piper sammanfattade sin kunskap om den engelska landskapsparken i skriften "Beskrifning öfver Idéen och General-Plan till en Ängelsk Lustpark". Manuskriptet var förmodligen tänkt som lärobok i trädgårdskonst.

Texten är illustrerad från trädgårdsanläggningar i England och Sverige, och innehåller bland annat en beskrivning av en "typanläggning" (bild till vänster). "För att gifwa ett tydligt och någorlunda fullständigt begrepp om de förnämsta och de hufwudsakeligaste Reglor och omständigheter som bör i agt tagas wid anläggandet af en större Lust-Trädgård eller Park i så kallad Ängelsk smak, har man welat på papperet föreställa Generel-Plan af en dylik anläggning, lämpad efter en supponerad Local eller belägenhet, och som kan tjena till modell och anledning wid embellerandet af andre till sådant ändamål destinerade ställen."

Piper beskriver den regelbundna delen av anläggningen, hur "Man-Bygnaden" är placerad i en högre terräng med utsikt över en sjö, en sandplan och balustrader, nedgångar till sjön där slupar kan lägga till, vägar "avenuer" och en cirkelformig "Pelouse".

Därefter skriver Piper: "Sedermera och då beskrifningen af det Pittoreska eller det som uti imitation af den wackra Naturen hörer till denne Plan, företages, böra de trenne hufwudsakeligaste Points de Vuerne, utmärkte genom puncterade linier." Dessa siktlinjer beskrivs noggrant. En linje sträcker sig

från huvudbyggnaden över pelousen och sjön, en "Bassin" eller "Piece d'Eau", och perspektivet avslutas mot ett lusthus. Den vänstra linjen följer en bred så kallad "Clariere", en upphöjd skogsöppning, och avslutas vid en "Obelisk" eller "Collonne" av större dimension. Den tredje linjen från huset sträcker sig över gräsplaner, öppningar i "Bosqueerna", över en bro och avslutas vid en större halvö med en "Rotunda", ett runt öppet tempel. Lusthuset, obeliskens, bron och rotundan är exempel på olika "Decorationer", föremål, som Piper beskriver hur de mycket medvetet ska placeras ut i parken. Förutom dessa exempel beskrivs typträdgårdens uppbyggnad och övriga beståndsdelar noggrant.

### Riktlinjer för restaurering av historiska parker

ICOMOS har i The Florence Charter on Historic Gardens (1982) beslutat om internationella riktlinjer för restaurering och rekonstruktion av historiska parker. Enligt dessa riktlinjer får inga restaureringsarbeten, och framförallt inga rekonstruktionsarbeten företas i en historisk park utan föregående noggranna undersökningar (research) för att säkerställa att arbetet genomförs på ett vetenskapligt sätt. Sådana undersökningar kan innefatta allt från utgrävning till sammanställning av dokument om parken i fråga och om liknande parker. Innan några arbeten påbörjas, måste en plan (project) upprättas på grundval av undersökningarna och underställas en grupp av experter för gemensam granskning och godkännande. (Artikel 15).

Vidare måste parkens skilda utvecklingsstadier respekteras vid alla restaureringsarbeten. I princip skall ingen period ges företräde framför någon annan, utom i sådana undantagsfall, där graden av skada eller förstörelse i vissa delar av parken kan vara sådana, att det beslutas att rekonstruera den med utgångspunkt i de spår som återstår eller i säkra dokumentariska belegg. (Artikel 16).





1809 års karta kan emellertid jämföras med den detaljerade framställningen av Bellevue på den topografiska corpsens uppmätning från 1856. Kartan avspeglar parkens utseende innan de stora förändringarna börjat. Topografiska kåren. Befästningsmätningar söder om Stockholm + Haga 1856. Kartblad 1:W\_4:N. Krigsarkivet.

## Bellevueparken – värdering och förhållning

År 1784 utarbetade Fredrik Magnus Piper en generalplan för Bellevue åt Carl Sparre på Gustav III:s initiativ. Sparre avled 1791 och Gustav III 1792. Bellevueparkens initiativtagare fick endast under en kort period uppleva den park de lät forma och anlägga. Trots det har parken i stora delar bestått och idag är Bellevueparken en viktig del av parklandskapen och naturmiljön i Haga-Brunnsviken.

### Parkens kultur- och naturvärden

Linnerhielms beskrivning av Bellevue en sommardag 1795 kan kanske betraktas som den första analysen av parkens kultur- och naturvärden. Samtidigt avspeglar hans text den naturuppfattning som formade 1700-talets pittoreska parker och de stämningar som parken kunde uppväcka hos en dåtida betraktare.

”På höjden af bergen ses framlidne Riks-Rådet Friherre Carl Sparres malmgård Belle-Vue, som innefattar hela Landsudden mellan Roslags- och Norr-tullarne. Genom väl anlagde promenader, mycket planterande och gräsfälts tilldanande hafva desse sandbackar, berg och vanvårdade dälдер vunnit mycken fägring. Ännu i gränsen af den folkrika Staden känner man Landsbygdens lugn, och gömd mellan de Alar, som i höjdernes skugga freda den täcka stranden, njutes den ljufvaste svalka af de lekande böljor,

som aldrig härjande smyga sig vid trädens rötter imellan den veka vassen. Där det egentliga Boningshuset blifvit uppfördt, prydt med tvänne Colonne, ses en fruktbar dæld, hvilken af en liten insjö vinner ökad täckhet och sträcker sig bugtande omkring flere höjder ned till Brunns-vikens ljufliga bräddar.” (Carl Fredrik Linnerhielm, Bref under resor i Sverige. Stockholm 1797, Nittonde brevet, daterat den 19 juli 1795.)

Av den park som Linnerhielm besökte återstår i dag väsentliga delar av huvudstrukturen. I söder leder alltjämt vägen från Sparres kolonnprydda boningshus ned i dällden och vidare mot Brunnsvikens bräddar. Fortfarande leder stigar från Sparres tid runt Stallmästarholmen och upp till dess utsiktsplatser.

Till stora delar har också balansen i den Piperska kompositionen mellan platsens givna natur och en modifiering och komplettering av landskapet i den pittoreska parkens anda blivit bestående. Parkens naturvärden skall således ses som en del av dess kulturvärden och vice versa.

Bellevueparkens kulturhistoriska betydelse är i hög grad knutet till dess historiska och rumsliga sammanhang med Haga och Brunnsvikens landskapsbild. Sparres tidigare citerade programförklaring (se avsnitt Historik) visar också hur detta sammanhang varit styrande för gestaltningen av parken.

I anslutning till världsarvskonventionen och principerna för bestämning och urval av skilda landskapstyper för skydd har Unesco introducerat begreppen: ”designed, evolved och associative landscapes”.

Det gestaltade och det associativa landskapet kring Brunnsviken präglas alltjämt starkt och levande av den gustavianska tiden. Sådillvida är Brunnsvikens landskap närmast unikt och kulturhistoriskt utomordentligt värdefullt – inte minst i ett internationellt perspektiv. Senare tiders förändringar har dock i hög grad skapat dagens landskap – ett ’evolved landscape’ på gott och ont. I vissa fall har förändringarna fört med sig nya värden, i andra handlar det om stora ingrepp som medfört bestående skador på det gustavianska landskapets kärnområden.

Som del av Brunnsvikens gestaltade och associativa parklandskap från det sena 1700-talet är Bellevueparken så betydelsefull, att den inte bara bör vårdas och skyddas mot ytterligare ingrepp, utan också återskapas eller revitaliseras.

### Dokumentation av Bellevueparken

Som nämnts i avsnitt Historik saknas det ritningar, räkenskaper och andra dokument från tiden för Bellevueparkens tillkomst. Den första karta som ger upplysningar om den Sparreska parken är 1809 års karta. Kartan återger emellertid inte bara

parkens utseende 1809 utan redovisar också betydelsefulla element i parken som inte blivit utförda. När det gäller de arkitektoniska dekorationerna i parken, visar framställningssättet vad som utförts och vad som stannat på pappret. När det gäller redovisningen av vägdragningar och andra element i parkens komposition finns inga sådana skillnader i framställningssättet. 1809 års karta kan emellertid jämföras med den detaljerade framställningen av Bellevue på den topografiska corpsens uppmätning från 1856. Kartan avspeglar parkens utseende innan de stora förändringarna börjat. De jämförande studier som gjorts av detta kartmaterial visar att 1809 års karta är en tillförlitlig källa som med stor noggrannhet visar vad som utfördes i parken i enlighet med Sparres och Pipers planer.

I programskedet har utredningsarbetet främst inriktats på en sammanställning och tolkning av det dokumentariska materialet om parkens anläggning och förändringar över tiden.

Trädgårdsarkeologiska undersökningar bör göras för utvalda delar av Bellevueparken. Genom sådana skulle framför allt lägen för gamla vägar och stigar säkerställas.

Bellevueparkens historia visar tydligt att parken inte tillförts några bevarade positiva värden i den engelska landskapsparkens anda efter 1790-talet. Tvärtom har parken drabbats av en lång serie intrång som skadat