



STADSBYGGNADS  
KONTORET

Planavdelningen  
Karl-Johan Dufmats  
Tfn 08-508 275 27

DOKID: 26666

PLANSAMRÅD

2010-04-30

ANK TILL NORRMALMS  
STADSDELSFÖRVALTNING  
2010 -05- 24 /  
Dnr 15.5.-286/2010

Till  
Remissinstanser enligt lista  
Sakägare m.fl.  
Stadsbyggnadsnämndens ledamöter  
och ersättare

**Inbjudan till samråd om förslag till detaljplan för Embla 1, Hälsingegatan 21 i stadsdelen Vasastaden, S-Dp 2008-04724-54**

Stadsbyggnadskontoret har upprättat ett detaljplaneförslag som innebär att Vasastans Montessoriskola (VMS) ges möjligheter att expandera sin verksamhet i anslutning till Hälsingehöjden. Planförslaget innebär vidare att en ny underjordisk idrottssal kan byggas under Hälsingehöjden, en idrottssal som även kan bli möjlig att disponera efter att VMS skoltid avslutats.

För utbyte av information och synpunkter inbjudes härmed till samråd enligt 5 kap 20 § PBL (Plan- och bygglagen).

Samrådsmöte kommer att hållas den 2 juni kl. 19 - 21 i VMS lokaler på Hälsingegatan 23.

Planförslaget visas under tiden 17 maj – 30 juni i FYRKANTEN i Tekniska Nämndhuset, Fleminggatan 4 under husets ordinarie öppettider. Kopior av handlingarna kan erhållas mot avgift på Stadsbyggnadsexpeditionen i Tekniska Nämndhuset, måndag - onsdag 9.00 – 16.00, torsdag 9.00 – 18.30, fredag 10.00 - 15.00 (ändrade tider kan förekomma). Planförslaget visas även på stadsbyggnadskontorets hemsida, [www.stockholm.se/sbk](http://www.stockholm.se/sbk)

*Eventuella synpunkter på planförslaget lämnas skriftligen och ska senast den 30 juni 2010 ha inkommit till:*

Stockholms stadsbyggnadskontor  
Registraturen  
Box 8314  
104 20 Stockholm

Karl-Johan Dufmats

**Information om behandling av personuppgifter (se sista sidan)**

Bilagor (endast till remissinstanser): Plankarta med bestämmelser  
Planbeskrivning  
Genomförandebeskrivning

**Sändlista**

Länsstyrelsen i Stockholm, Planavdelningen  
Lantmäterimyndigheten i Stockholms kommun  
Hyresgästföreningen, Region Stockholm  
Exploateringskontoret  
Fastighetskontoret  
Miljöförvaltningen  
Norrmalms stadsdelsförvaltning  
Trafikkontoret  
Stockholm Vatten AB  
Fortum Distribution AB  
AB Fortum Värme  
Storstockholms Brandförsvär  
Stadsbyggnadsnämndens handikappråd  
Trafikverket  
Sakägare enligt fastighetsförteckning

AB Storstockholms Lokaltrafik  
Idrottsförvaltningen  
Regionplane- och trafikkontoret  
SISAB, Skolfastigheter i Stockholm  
Skönhetsrådet  
Stockholms Stads Parkerings AB  
Stockholms Stadsmuseum  
Stokab  
Telia Sonera AB  
Utbildningsförvaltningen  
Myndigheten för samhällskydd och beredskap

*Interna instanser*

Stadsbyggnadsroteln, Stadshuset  
Namnberedningen  
Stadsmättningsavdelningen, Geodatasektionen  
Stadsmättningsavdelningen, ärendansvarig grundkarta  
Stadsbyggnadsexpeditionen  
Receptionen i Tekniska Nämndhuset

**Information om behandling av personuppgifter**

De uppgifter du lämnar till stadsbyggnadskontoret registreras för administration och uppföljning. Personuppgifter behandlas enligt reglerna i personuppgiftslagen (PuL). Handlingar och e-post som inkommer till stadsbyggnadskontoret blir allmänna handlingar och kan komma att lämnas ut enligt offentlighetsprincipen. Uppgifterna kan komma att läggas ut på vår webbplats.

Stadsbyggnadsnämnden är personuppgiftsansvarig för behandlingen av personuppgifter. Stadsbyggnadsnämnden är skyldig att till var och en som skriftligen ansöker om det, en gång per kalenderår, lämna besked om vilka personuppgifter om denne som behandlas. För eventuell rättelse av felaktiga uppgifter kontakta stadsbyggnadskontoret.



**Förslag**

Detaljplan för

**Embla 1 m.m.**

i stadsdelen Vasastaden  
i Stockholm

**S-Dp 2008-04724-54**

**HANDLINGAR**

Planen består av plankarta med bestämmelser. Till planen hör denna planbeskrivning samt genomförandebeskrivning.

**PLANENS SYFTE OCH HUVUDDRAG**

Detaljplanen syftar till att skapa planmässiga förutsättningar för att slå samman och expandera den undervisning som bedrivs i Vasastadens Montessoriskolas regi. Planen föreslår en byggnad i fyra våningar med den första våningen i souterräng samt ytor under Hälsingehöjden för bland annat gymnastik och matsal.

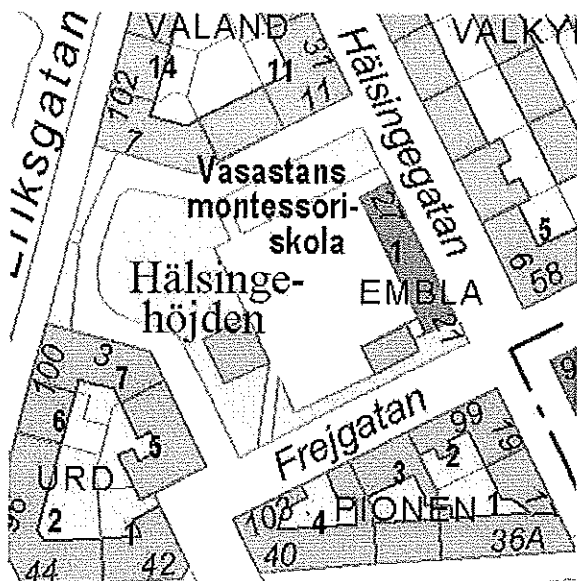
**PLANDATA**

**Planområde**

Planområdet omfattar fastigheten Embla 1 och del av fastigheten Vasastaden 1:118 skifte 1.

**Markägoförhållanden**

Samtliga fastigheter ägs av staden, Fastigheten Embla 1 samt en mindre del av Vasastaden 1:118 brukas med tomträtt av Vasastadens Montessoriskola.



Orienteringskarta

## TIDIGARE STÄLLNINGSTAGANDEN

### Översiktsplan

Enligt översiktsplan, ÖP99, ingår fastigheten i stenstaden. Den är även en del av riksintresset för kulturminnesvården enligt 3 kap 6§ miljöbalken Stockholms innerstad med Djurgården. Angående stenstaden står bland annat följande i översiktsplanens byggnadsordning, "Stenstadens mångsidighet och den täta integrationen av bostäder och verksamheter är viktig att slå vakt om".



I "Promenadstaden - Översiktsplan för Stockholm", antagen av kommunfullmäktige 15 mars 2010, ingår området som en del av den centrala stadens utveckling. Även denna översiktsplan understryker vikten av att beakta bland annat byggnadsordningen som ett planeringsunderlag.

### Detaljplan

För detaljplaneområdet gäller i dagsläget tre olika detaljplaner samt en tilläggsplan. Det är Pl. 3441, Pl. 4248 samt Pl. 4362 och tillägg till detaljplan TDp 2007-36070.

Pl. 3441 vann laga kraft 1947 och är den till största delen gällande detaljplanen för Hälsingehöjden med dess kringliggande gator. Planen reglerar användningen av gatumark, parkmark samt en byggrätt för allmänt ändamål inom kvarteret Yggdrasil i det nordvästra hörnet av Hälsingehöjden.

Pl. 4248 vann laga kraft 1954 och reglerar byggrätten för allmänt ändamål i den västra delen av Hälsingehöjden.

Pl. 4362 vann laga kraft 1955. Planen släcker ut byggrätten inom kvarteret Yggdrasil och överför denna mark till parkmark samtidigt som en ny byggrätt för allmänt ändamål tillskapas inom kvarteret Embla i Hälsingehöjdens sydöstra hörn.

TDp 2007-36070 vann laga kraft den 4 december 2008 och reglerar byggrätten för Citybanan.

## FÖRUTSÄTTNINGAR OCH FÖRÄNDRINGAR



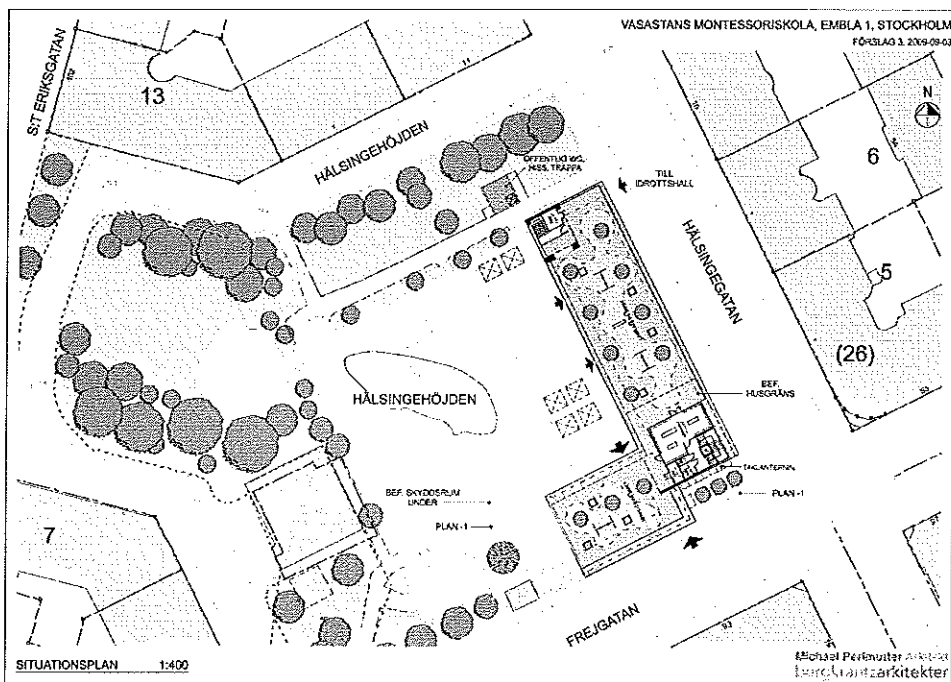
Montessoriskolans byggnad som den ser ut idag

### Befintliga förhållanden

Hälsingehöjden utgörs idag av en mindre park i vilken bland annat en nätstation finns uppförd och där vissa av Citybanans anläggningar kommer att uppföras enligt gällande tilläggsplan. Här finns även en barnstugan uppförd mellan 1957 och 60, ritad av N Sterner på Fastighetskontoret för Stockholms barnavårdsnämnd. Bottenvåningen är i natursten och därutöver är fasaden mot Hälsingegatan och Frejgatan klädd i brun spritputs. Byggrätten är fullt utnyttjad och Stockholms stadsmuseum har bedömt byggnaden som gul, vill säga av positiv betydelse för stadsbilden och/eller av visst kulturhistoriskt värde.

I början på 1990-talet fick Vasastadens Montessoriskola möjlighet att av Stockholms stad förvärva fastigheten Embla 1, med tomträtt.

Hälsingehöjden utnyttjas idag av både allmänheten och ett flertal förskolor i området förutom Vasastadens Montessoriskola och parken har varit hårt sliten fram till en renovering som nyligen avslutats.



Situationsplan, föreslagen byggnad med lekytor på taket.

### Ny bebyggelse

Förslaget medger att den byggnad som idag återfinns inom Embla rivs och en ny byggnad uppförs. Byggnaden kommer till största delen att vara fyra våningar hög sett från Hälsingegatan och tre våningar hög från Hälsingehöjden. Två trapphus kommer att gå upp över den fjärde våningen då förslaget även innebär att takytan på skolbyggnaden utformas grön och brukas som förskolegård. Detta för att minimera intrånget av skolbarn på parkmarken.

För att ytterligare effektivisera utnyttjandet av Hälsingehöjden föreslås att bland annat matsal och gymnastiksal förläggs under det som idag är hårdgjorda ytor av Hälsingehöjden. Gymnastiksalen kan sedan hyras ut till andra intressenter under den tid då undervisning inte pågår i lokalen.

VASASTANS MONTESSORISKOLA, EMBLA 1, STOCKHOLM  
FÖRSLAG 3 2008-09-03



Michael Perleuter Arkitekt  
Lars Olsson Arkitekt

Montessoriskolans byggnad, förslag

Genom att utforma entrén till gymnastiksalen som halvoffentlig kan även en hissförbindelse till parknivån tillskapas. Någoting som medför att parken blir tillgänglig även för personer med rörelsehinder. Möjligheten att i hisskonstruktionen införliva en offentlig toalett undersöks också.

Förslaget påverkar även ett befintligt skyddsrum. Denna funktion kommer kvarstå i förändrad form om förslaget genomförs. En ombyggnation av skyddsrummet medför att moderna krav på bland annat ventilation införs någoting som resulterar i flera mindre luckor på det som idag är Hälsingehöjdens parkyta. Luckorna kan utformas så att de inte avviker i allt för stor grad från den övriga markbeläggningen.

### **Arkitektens ord om gestaltningen**

Vasastans Montessoriskolans nya hus tar sin utgångspunkt i skolans verksamhet, men husets form har också utvecklats noggrant i relation till omgivningen. Skolan står på en känslig plats, i en gedigen äldre stadsmiljö och vid kanten av en park. Istället för att försöka få huset att smälta in i denna miljö tar huset sin plats med ett modernt formspråk som står i kontrast till de äldre byggnadsstilarna omkring. Husets nuvarande bruna spritputsade övervåningar ersätts med trevåningshöga glasfasader infattade i tunna vita rammar. Det ger transparens och ett lätt uttryck trots att huset blir dubbelt så högt som det befintliga.

Även om huset avviker i stil från omgivningen är det ändå utformat för att passa in. Husets höjd hålls under de övriga husen för att anpassa sig till den lägre parkprofilen, och den putsade fasaden skapar en direkt koppling till de befintliga husen omkring. Som resultat dominerar eller övertar inte huset sin miljö. Trä på insidan av glasfasadernas vita ramar ger också ett inslag av värme till det hela, samtidigt som det knyter an till de varma fasadfärgerna på omkringliggande hus, och relaterar till parkmiljön med sina många träd.

På gatuvåningen används samma typ av mörkgrå naturstenfasad som finns på huset idag. Det skapar en tyngre sockel som ger en effektiv kontrast till den lätta glasfasaden ovanpå. Att behålla naturstenen på fasaden skapar också en länk till det förflutna (d v s, till det befintliga 50-tals huset), och ger samtidigt en känsla av att huset är välförankrat i Hälsingehöjdens bergiga topografi.

Glasfasader på husets båda långsidor, utan parallella innerväggar, skapar genomsiktighet som bidrar mycket till husets lätthet. De som bor på övervåningarna i husen mittemot kommer att kunna se genom huset till parken, och således ha någoting kvar av utsikten som finns idag. Samtidigt ska de boende kunna se direkt in i huset, särskilt mot kvällen när huset lyser inifrån. I den meningen kan grannarna - och även förbipasserande på gatan och parkanvändare - ta del av det som händer därinne. Skolans aktiviteter blir en animerad del av fasadens uttryckt.

På så sätt blir glasfasaderna ett passande uttryck för Montessoriskolans grundfilosofi om öppenhet och barnen i centrum. De inrammade glasfasaderna mot gatan och parken blir som stora tavlor som ger inblick i hela verksamheten utifrån. Omgivning kan känna sig delaktiga i, och inte avskärmade från, den lärande processen som pågår därinne.

### Konsekvenser för barn

Vasastadens Montessoriskola har tagit fram en barnkonsekvensanalys som beskriver situationen idag och de önskemål som finns på parken imorgon. Rapporten biläggs som ett fristående dokument.

### Gator och trafik

Hälsingehöjden är på klassiskt Stockholmsvis en park omringad av gator. Närområdets utformning är dock trafiktekniskt begränsad och kring parken medges endast färd i en riktning förutom på Frejgatan. Trafikmängden kring parken är likaså begränsad till de som bor i eller besöker området för att till exempel hämta och lämna sina barn.

Om förslaget genomförs avseende främst en gymnastiksal som kan användas även under icke skoltid så antas att trafikmängden i området ökar marginellt.

### Parkering och angöring

Angöring till skolan sker idag från Frejgatan där det finns en lastplats. Denna lastplats flyttas något längre ner på Frejgatan i detaljplaneförslaget. Särskild parkering för skolpersonalen finns ej.

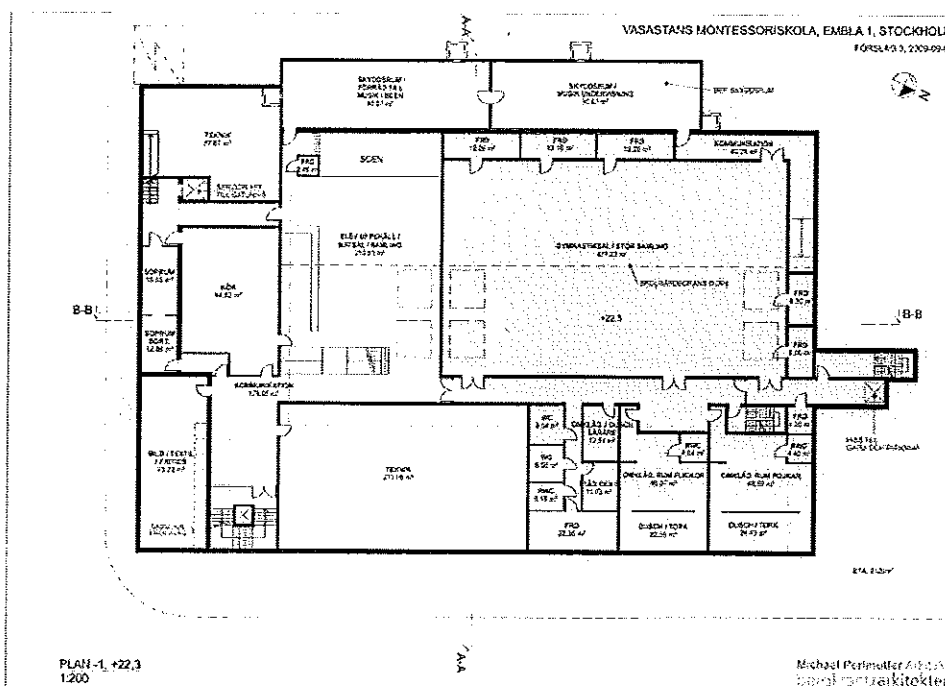
### Kollektivtrafik

Området har god tillgång på kollektivtrafikfärdmedel. På Karlbergsvägen går buss 42, 47 och 70, även tunnelbanans gröna linje har stationsuppgång från station Odenplan på Karlbergsvägen ca. 300 meter från Hälsingehöjden.

### Tillgänglighet

Enligt uppgift till stadsbyggnadskontoret är Hälsingehöjden idag inte en tillgänglig park då den entrén som har en ramplösning är för brant i sin lutning.

Föreslagen byggnad kommer ha minst en hiss som går till samtliga våningsplan. Vidare utreds om en hiss som går från gatuplan till idrottshallens undre nivå även kan utformas på så sätt att den gör Hälsingehöjden tillgänglig.



Montessoriskolans förslag till underjordisk matsal och gymnastiksal m.m.



**Teknisk försörjning**

Samtliga för skolan erforderliga tekniska installationer ska inrymmas inom befintlig byggnadsvolym. Vidare bekräftas den befintliga byggrätten för en nätstation i parkens östra del liksom de genom Citybanans tilläggsplan införda delar för brandgasevakuering och tryckutjämning.

**Citybanan - ventilationstunnel**

I detaljplanen anges djupbyggnadsbegränsningar för till vilken nivå schaktning, spontning, borrning, pålning eller andra ingrepp i undergrunden får ske från markytan för andra ändamål än byggandet av järnvägstunnel. Nivåerna är angivna i meter över stadens nollplan. Nivån är satt med hänsyn till att en ventilationskanal förlagd i berget under Frejgatan mynnar i en anläggning strax intill befintlig teknikanläggning vid Hälsingehöjden. Närmaste byggnad ligger på ett avstånd av cirka 15 meter. Anläggningen kan kläs in med natursten och döljas med vegetation. Anläggningen upptar en yta av cirka 25 m<sup>2</sup> och görs cirka 1,5 meter hög.

**Avfall**

Föreskrifter att ta hänsyn till är främst.

1. Arbetsmiljöverkets föreskrifter
2. Boverkets byggregler
3. Renhållningsordningen för Stockholms kommun.

Renhållningsordningen för Stockholms kommun och BBR anger att möjlighet för sortering skall finnas i fastigheten och att olika typer av avfall skall kunna förvaras och hämtas var för sig. Hänsyn måste tas till att avfall, oavsett vilken fraktion det är frågan om, endast kan hanteras manuellt under förutsättning att kraven i Arbetsmiljöverkets föreskrifter om belastningsergonomi (AFS 1998:1) uppfylls avseende godtagna behållarvikter och drag- och skjutmotstånd (grönt fält i bedömningsmodeller för lyft respektive skjut- och dragarbete).

## KONSEKVENSER FÖR MILJÖN

### Behovsbedömning

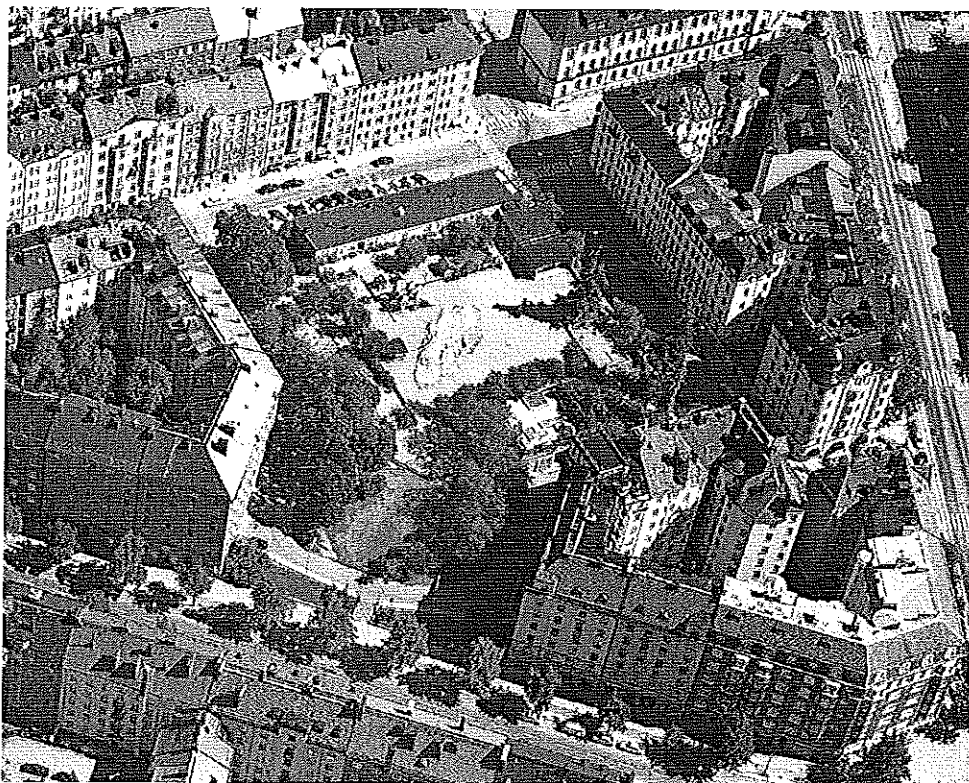
Stadsbyggnadskontoret bedömer att detaljplanens genomförande inte kan antas medföra sådan betydande miljöpåverkan som åsyftas i PBL 5 kap 18§ eller MB 6 kap 11§ att en miljöbedömning behöver göras.

De miljöfrågor som har betydelse för projektet har studerats under planarbetet och redovisas i planbeskrivningen.

### Park

Vasastaden och Norrmalm är två av Stockholms parkfattigaste kvarter det är därför viktigt att bevaka att de funktioner som finns i Hälsingehöjden idag inte påverkas i för stor utsträckning. Hälsingehöjden består till stor del av berg med ett jordlager ovan främst i kanterna där även de större träden och växtligheten återfinns. Montessoriskolans byggnad omgärdas dels av buskage mot parkrampen, Hälsingegatan och Frejgatan men även av en rönn mot parkrampen och tre halvstora träd mot Frejgatan. Stadsdelen bekostade nyligen en renovering av parken då ett flertal funktioner både stuvades om och förändrades.

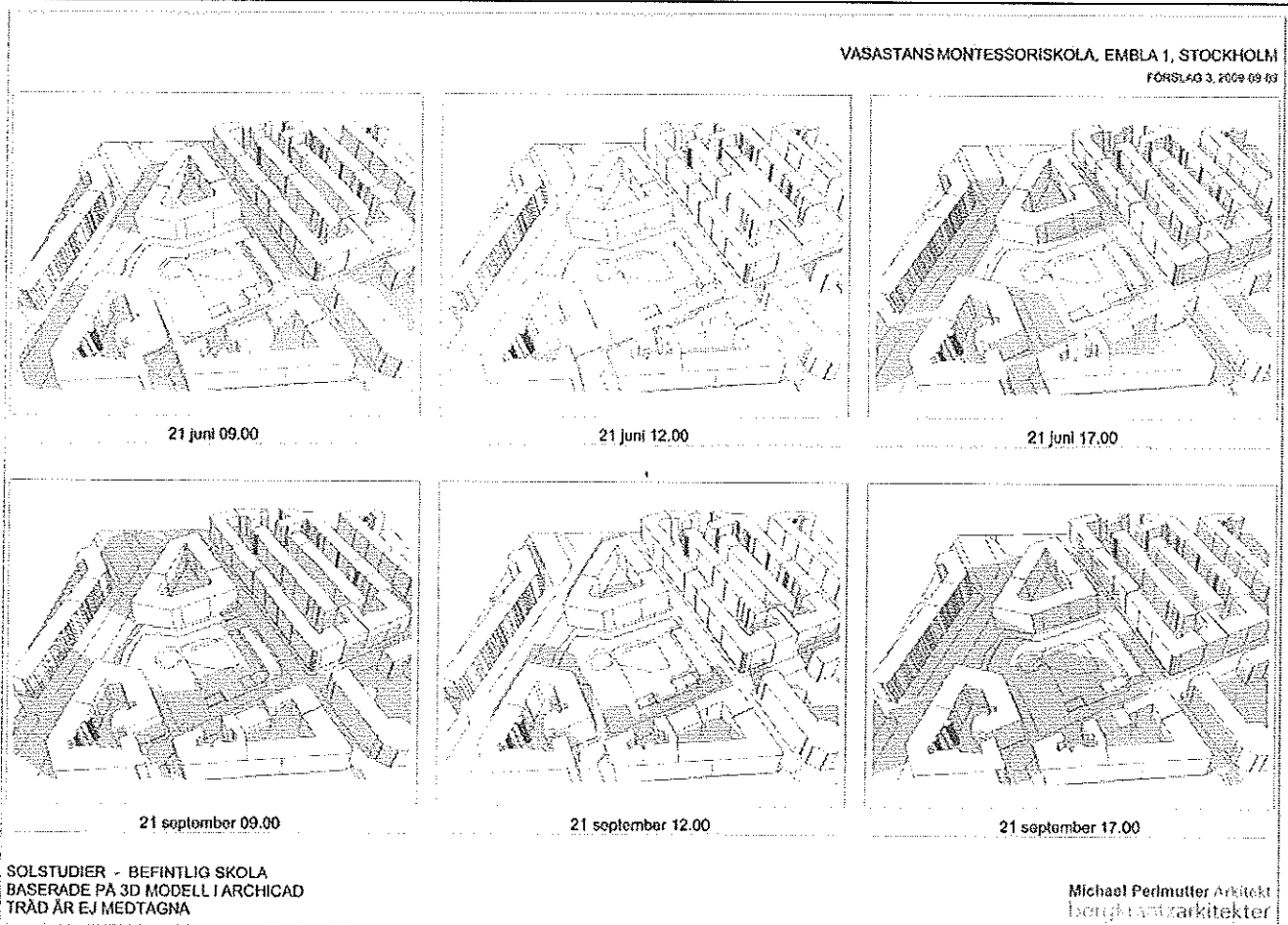
De underjordiska delarna påverkar fortfarande främst delar som är eller har varit hårdgjorda. Idag finns vissa inslag av gummimatta och sandlådor m.m. någonting som återförs efter byggnadsarbetet i dialog med Staden. Den bergknalle som idag sticker upp i central parken påverkas av bebyggelseförslaget till den grad att troligtvis hela volymen försvinner under byggnationen. Om den bedöms som viktig för karaktären kan den troligtvis återskapas i någon form vid återställandet. De gröna ytorna mot Hälsingegatan och Frejgatan kommer förändras i större utsträckning då skolan expanderar men ambitionen från Montessoriskolan är att bevara ett inslag av grönska mot dessa gator även i framtiden.



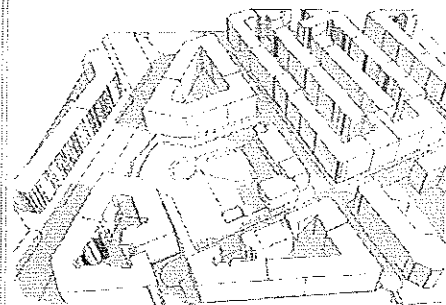
Flygbild mot öster

### Solstudier

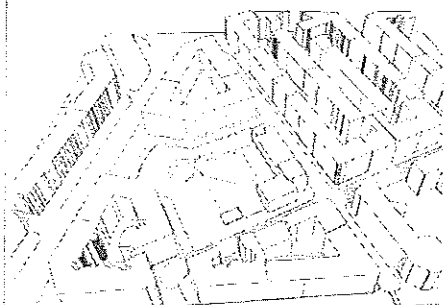
Byggnadens placering i det sydöstra hörnet av Hälsingehöjden medför att en utökning av byggnadsvolymen främst påverkar de delar av parken som Montessoriskolan själva disponerar redan idag. En ökad påverkan sker i förslaget även på den allmänna ytan, dock ej på de delar som även tidigare gestaltats som rum för vila i parkens norra delar. Även de boende öster om Hälsingegatan kommer få förändrade solförhållanden. Störst blir förändringen från ungefär våning två och tre som tidigare inte utsatts för fallskugga från kringliggande bebyggelse. Denna förändring sker dock främst sen eftermiddag och tidig kväll och är en situation som inte bedöms som onormal för övriga innerstaden varför dessa förändringar får anses acceptabla.



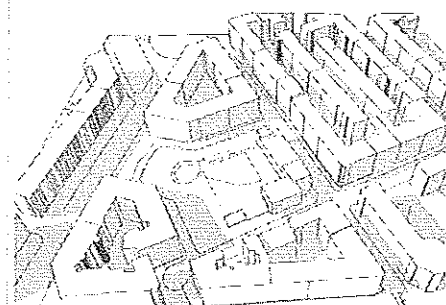
VASASTANS MONTESSORISKOLA, EMBLA 1, STOCKHOLM  
FÖRSLAG 3, 2009-09-03



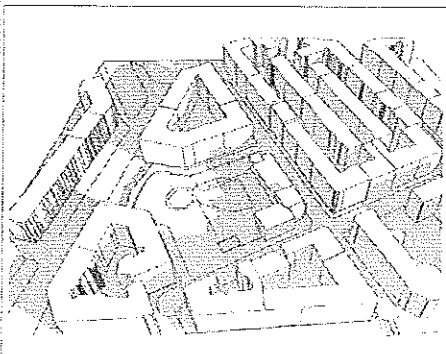
21 juni 9.00



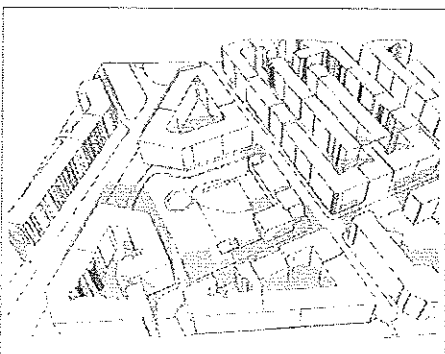
21 juni 12.00



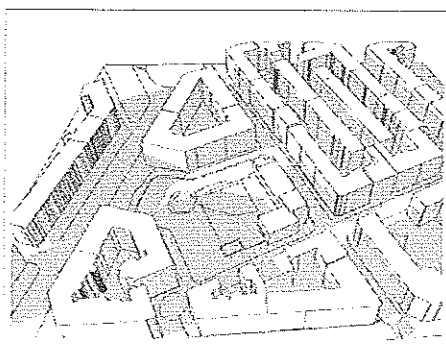
21 juni 17.00



21 september 9.00



21 september 12.00



21 september 17.00

SOLSTUDIER - NY SKOLA  
BASERADE PÅ 3D MODELL I ARCHICAD  
TRÄD ÄR EJ MEDTAGNA

Michael Perlmutter Arkitekt  
bergkrantz arkitekter

Nina Åman  
Planchef

Karl-Johan Dufmats  
Planhandläggare



STADSBYGGNADS  
KONTORET

Planavdelningen  
Karl-Johan Dufmats  
Tfn 08-508 275 27

GENOMFÖRANDEBESKRIVNING 1(2)

2010-04-30

S-Dp 2008-04724-54

**Förslag**

Detaljplan för

**Embla 1**

i stadsdelen Vasastaden  
i Stockholm

**S-Dp 2008-04724-54**

**BAKGRUND**

**ORGANISATORISKA FRÅGOR**

**Tidplan**

Samråd	2:a kvartalet 2010
Utställning	4:e kvartalet 2010
Antagande av stadsbyggnadsnämnden	1:a kvartalet 2011
Laga kraft (om ej överklagad)	1:a kvartalet 2011
Fastighetsbildning	2:a kvartalet 2011
Byggstart	Sommaren 2012

**Ansvarsfördelning**

Stadsbyggnadskontoret upprättar detaljplan och står för myndighetsutövning vid granskning av bygglov och bygganmälan. Lantmäterimyndigheten ansvarar för erforderliga fastighetsbildningsåtgärder. Exploateringskontoret ansvarar för träffandet av erforderliga avtal och Trafikkontoret står för drift och skötsel av allmän platsmark och Norrmalms stadsdelsförvaltning står för drift och skötsel av parkmark.

**Avtal**

Inför genomförandet av planförslaget ska flertalet frågor angående markarbeten och drift och skötselfrågor hanteras i ett exploateringsavtal.

**Genomförandetid**

Genomförandetiden slutar fem (5) år efter att planen vunnit laga kraft.

## **FASTIGHETSÄTTSLIGA FRÅGOR**

### **Fastighetsbildning**

Förslaget ger möjlighet till en tredimensionell fastighetsbildning där delar av skollokalerna som ligger under Hälsingehöjden skulle kunna skiljas från allmän platsmark ovan och under skollokalerna. Även en fastighetsbildning där det ombyggda skyddsrummet är kvar i stadens försorg är möjlig.

Byggnationen av Trafikverkets nya tågtunnel under Stockholm, Citybanan, påverkar planområdet på så sätt att det planeras för ett schakt för brandgasevakuering och tryckutjämning i Hälsingehöjden. Dessa bestämmelser har överförts från Citybanans tillägg till detaljplan 2007-36070-54 del 1. För att underlätta förståelsen för detaljplanen har den trappande djupbyggnadsbegränsningen för ventilationskanalen ersatts inom planområdet med en allmän bestämmelsehöjd på +21 meter som tidigare varit den yttligaste nivån.

Fastighetsbildning ska vara genomförd innan bygglov kan beviljas.

### **Servitut**

Det finns idag ett servitut till förmån för tunnelbanans drift, underhåll och skötsel inom planområdet. Detta servitut påverkas inte av förslaget.

## **EKONOMISKA FRÅGOR**

Förslaget innebär en delvis breddad gångbana längsmed Frejgatan. Breddningen sker som en konsekvens av bebyggelseförslaget och ska därför finansieras av byggherren. Ytterligare breddning av gångbanan i hela dess längd utmed Hälsingehöjden blir en fråga för staden då främst för trafikkontoret.

## **TEKNISKA FRÅGOR**

Samtliga för verksamheten erforderliga tekniska installationer ska rymmas inom byggnadsvolymen.

### **Bärighet**

I samrådsskedet har kraven på bärighet på de delar av skolans utrymmen som placeras under Hälsingehöjden satts till planterbart bjälklag.

Nina Åman  
Planchef

Karl-Johan Dufmats  
Planhandläggare



## BARNKONSEKVENSPANALYS HÄLSINGEHÖJDEN

Vasastans Montessoriskola (VMS) – november/december 2009 (justerad 16 april 2010)

Jenny Bjuhr Berggren, styrelserepresentant / Michael Perlmutter, arkitekt / Inger Bjur, rektor

### Innehåll

1. Syfte och introduktion
2. Resultat av observationen: Antal observerade barn i olika delar av parken mellan 2009-11-19 och 2009-12-03
  - 2a. Kommentarer till observationen
  - 2b. Redovisning dag för dag
3. Antal barn från VMS som använder parken och egen skolgård idag
4. Antal barn från VMS som kommer att använda parken, egen skolgård på marken och egen skolgård på taket i den nya skolan
5. Sammanfattning antal barn från VMS som använder parken, idag och i den nya skolan
6. Resultat av enkätundersökningarna: Vad tycker VMS-barnen om den nyrenoverade parken? Vad tycker andra barn/ungdomar som vistas i parken?
  - 6a. Kommentarer till enkätundersökningen
  - 6b. Intervjufrågor till barn från VMS om den nyrenoverade parken på Hälsingehöjden, 2009-11-27
  - 6c. Intervjufrågor till andra barn/ungdomar om parken på Hälsingehöjden, vecka 15 2010.
7. Framtidsutsikter – sammanfattning och slutsatser av enkätundersökningarna
8. Pedagogperspektiv (VMS och utomstående förskolor/skolor\*)
  - 8a. Vuxnas barnperspektiv
  - 8b. Organisatoriskt

*\*Tillägg för utomstående pedagogers perspektiv kommer att göras efter det första samrådsmötet med närliggande förskolor och skolor den 18 maj.*

### 1. Syfte och introduktion

Riksdagen har beslutat att FN:s konvention om barnets rättigheter ska genomsyra samhällets alla verksamheter. Olika aktörer ska samarbeta för att skapa en miljö för barnet som ger största möjligheter till överlevnad och utveckling. Barn ska ges möjlighet att uttrycka sina åsikter i frågor som rör dem t.ex. utformningen av den fysiska miljön.

Syftet med denna barnkonsekvensanalys är att på bästa möjliga sätt ta hänsyn till konventionens grundläggande principer genom att hämta in åsikter och frågor från samtliga barn- och ungdomsgrupper som kommer att påverkas av ombyggnationen av VMS och den intilliggande parken på Hälsingehöjden. Samtidigt har vuxnas barnperspektiv hämtas från både personal på VMS och personal från övriga förskolor och skolor som använder parken (kompletteras efter samrådsmötet 18 maj).

Analysen beskriver hur parken och skolgården används idag samt hur det är tänkt att parken och skolgården ska användas när den nya skolan finns på plats. Underlaget till barnkonsekvensanalysen består både av observationer utförda av personalen på VMS och enkäter med vilka vi har samlat in åsikter och tankar från barnen som idag använder parken.

Personalen på VMS har räknat antalet barn vid ett flertal givna tidpunkter och datum enligt redogörelse nedan. Med tanke på att detta gjorts under den mörka årstiden är det förstås ett mindre antal barn än på sommaren. Så ser det emellertid ut varje år varför vi bedömer att det ger ett relevant underlag för denna barnkonsekvensanalys.



## 2. Resultat av observationen: Antal observerade barn i olika delar av parken mellan 2009-11-19 och 2009-12-03

### 2a. Kommentarer till observationen:

- På morgonen använder förskolan Bubblan parken. De kommer vid 8-tiden och stannar till ca 10.30. Även en del dagmammor är där med sina grupper. Andra förskolor kan också förekomma under förmiddagen.
- Ca kl. 12-12.40 är det VMS skolbarn som har rast, totalt ca 50 skolelever använder parken.
- Kl. 12.30-14 händer det att VMS förskolegrupper Eken och Kastanjen använder parken, ca 20 barn totalt. Övriga ca 30 förskolebarn använder skolans egen skolgård.
- Kl. 14-16.30 går VMS fritids ut på rast i parken (ca 30 barn), dock inte varje dag. Ibland går fritids till en annan park.
- Förutom VMS barn så är även enstaka barnfamiljer med småbarn i parken på eftermiddagarna.
- Den övervägande delen av barnen som observerades i parken fr.o.m. kl 12 kommer från VMS.
- Efter kl.16 är det sällan barn i parken vid den här tiden på året. Det är förstås fler barn under den varma och ljusa årstiden. Vi har tyvärr inte haft möjlighet att göra analysen tidigare under hösten p.g.a. att parken har varit avstängd för renovering.

### 2b. Redovisning dag för dag:

2009-11-19

	ca 9.00	12.00	15.00	17.00
Småbarnsdelen med åsnan och djuren	4 barn	2 barn	-	-
Gungorna och kompisgungan	7 barn	0 barn	-	-
Berget, sandlåda, liten rutsch & gungdj.	6 barn	4 barn	-	-
Klätterställningen & området runt den	8 barn	4 barn	-	-
Övriga gården	-	-	-	-
<b>Totalt:</b>	<b>25 barn</b>	<b>10 barn</b>		

2009-11-23

	ca 9.00	12.00	15.00	17.00
Småbarnsdelen med åsnan och djuren	-	6 barn	2 barn	-
Gungorna och kompisgungan	-	3 barn	7 barn	-
Berget, sandlåda, liten rutsch & gungdj.	-	1 barn	1 barn	-
Klätterställningen & området runt den	-	2 barn	0 barn	-
Övriga gården	-	0 barn	3 barn	-
<b>Totalt:</b>		<b>12 barn</b>	<b>13 barn</b>	

2009-11-24

	ca 9.00	12.00	15.00	17.00
Småbarnsdelen med åsnan och djuren	3 barn	8 barn	6 barn	-
Gungorna och kompisgungan	4 barn	8 barn	6 barn	-
Berget, sandlåda, liten rutsch & gungdj.	3 barn	8 barn	6 barn	-
Klätterställningen & området runt den	0 barn	8 barn	6 barn	-
Övriga gården	12 barn	0 barn	0 barn	-
<b>Totalt:</b>	<b>22 barn</b>	<b>32 barn</b>	<b>24 barn</b>	

2009-11-25

	ca 9.00	12.00	15.00	17.00
Småbarnsdelen med åsnan och djuren	0 barn	10 barn	-	-
Gungorna och kompisgungan	9 barn	19 barn	-	-
Berget, sandlåda, liten rutsch & gungdj.	7 barn	10 barn	-	-
Klätterställningen & området runt den	0 barn	10 barn	-	-
Övriga gården	8 barn	-	-	-
<b>Totalt:</b>	<b>24 barn</b>	<b>49 barn</b>		

2009-11-26

	ca 9.00	12.00	15.00	17.00
Småbarnsdelen med åsnan och djuren	-	7 barn	-	-
Gungorna och kompisgungan	-	10 barn	-	-
Berget, sandlåda, liten rutsch & gungdj.	-	3 barn	-	-
Klätterställningen & området runt den	-	10 barn	-	-
Övriga gården	-	3 barn	-	-
<b>Totalt:</b>		<b>33 barn</b>		

2009-11-27

	ca 9.00	12.00	15.00	17.00
Småbarnsdelen med åsnan och djuren	-	9 barn	-	-
Gungorna och kompisgungan	-	1 barn	-	-
Berget, sandlåda, liten rutsch & gungdj.	-	10 barn	-	-
Klätterställningen & området runt den	-	1 barn	-	-
Övriga gården	-	2 barn	-	-
<b>Totalt:</b>		<b>23 barn</b>		

2009-11-30

	ca 9.00	12.00	15.00	17.00
Kl. 12: VMS barn, yngre- & mellangruppen på hela gården + 2 andra barn				
<b>Totalt:</b>		<b>55 barn</b>		

2009-12-03

	ca 9.00	12.00	15.00	17.00
Småbarnsdelen med åsnan och djuren	7 barn	0 barn	-	-
Gungorna och kompisgungan	11 barn	0 barn	-	-
Berget, sandlåda, liten rutsch & gungdj.	6 barn	4 barn	-	-
Klätterställningen & området runt den	0 barn	1 barn	-	-
Övriga gården	7 barn	0 barn	-	-
<b>Totalt:</b>	<b>31 Barn</b>	<b>5 barn</b>		

2c. Sammanfattning av observationen

	ca 9.00	12.00	15.00	17.00
Småbarnsdelen med åsnan och djuren	0-7 barn	0-10 barn	0-6 barn	-
Gungorna och kompisgungan	0-11 barn	0-19 barn	0-7 barn	-
Berget, sandlåda, liten rutsch & gungdj	0-7 barn	0-10 barn	0-6 barn	-
Klätterställningen & området runt den	0-8 barn	0-10 barn	0-6 barn	-
Övriga gården	0-8 barn	0-8 barn	0-6 barn	-
<b>Totalt i parken under 1 dag:</b>	<b>0-31 barn</b>	<b>5-55 barn</b>	<b>0-24 barn</b>	<b>0 barn</b>

**3. Antal barn från VMS som använder parken och egen skolgård idag:**

	<u>8.00- 9.00</u>	<u>12.00-12.40</u>	<u>12.30-14.00</u>	<u>14.00-16.30</u>
Totalt i parken:	0 barn	50 barn (åk 1-5)	20 barn (3-6 år)	30 barn (fritids)
Totalt i egen skolgård: (används bara för förskolan)	20 barn (1-3 år)	0 barn	30 barn (3-6 år)	20-0 barn (1-3 år)

**4. Antal barn från VMS som kommer att använda parken, egen skolgård på marken och egen skolgård på taket i den nya skolan:**

	<u>8.00- 9.00</u>	<u>11.40-13.00<sup>1</sup></u>	<u>12.30-14.00</u>	<u>14.00-16.30</u>
Totalt i parken:	0 barn	75+75 barn <sup>2</sup> (åk 1-7) <sup>3</sup>	20 barn (3-6 år)	30+30 barn <sup>4</sup> (fritids)
Totalt i egen skolgård på mark:	36 barn (3-6 år)	0 barn	20 barn (3-6 år)	36-0 barn (1-3 år)
Totalt i egen skolgård på tak:	0 barn	0 barn	40 barn (3-6 år)	0 barn

<sup>1</sup> Lunchtiden har ökat från 40 till 80 minuter för att kunna ha lunchraster i två omgångar.

<sup>2</sup> Med lunchraster i två omgångar blir antal skolbarn som är i parken samtidigt 75 st, 25 mer än dagens 50.

<sup>3</sup> Åk 8 och 9 brukar inte leka i parken. De "hänger" oftast inne, ibland ute i eller runt parken, sitter i gräset t ex.

<sup>4</sup> Fritidsvistelse utomhus blir i två omgångar, där antal barn i parken samtidigt är 30 st. Det motsvarar antal fritidsbarn som använder parken idag.

**5. Sammanfattning antal barn från VMS som använder parken, idag och i den nya skolan**

	<u>Idag</u>	<u>Nya skolan</u>	<u>Ökning i %</u>
Antal VMS barn i huset vid Hälsingehöjden:	115	300	161 %
Antal VMS barn som använder parken <sup>5</sup> :	70	170	143 %
<u>Fördelning:</u>			
Förskola (åldern 1-3):	0	0	
Förskola (åldern 3-6):	20	20	
Yngre/fritids (åk 1-3):	30	30+30 <sup>6</sup>	
Mellangruppen (åk 4-6):	20	30+30 <sup>6</sup>	
Äldregruppen (åk 7-9):	-	15+15 <sup>6,7</sup>	
Antal VMS barn som använder parken, per omgång:	70 <sup>8</sup>	95 <sup>9</sup>	36%

<sup>5</sup> Resten använder bara skolans egen gård.

<sup>6</sup> Skolelever turas om så att bara hälften av klasserna är i parken samtidigt.

<sup>7</sup> Bara hälften av äldregruppen räknas här som parkanvändare. Se not 3 ovan.

<sup>8</sup> Gäller bara kl 12.30-12.40. Under övriga tider finns ett mindre antal barn i parken samtidigt. Se punkt 3 ovan.

<sup>9</sup> Gäller bara kl 12.30-13.00. Under övriga tider finns ett mindre antal barn i parken samtidigt. Se punkt 4 ovan.

**6. Resultat av enkätundersökningen: Vad tycker VMS-barnen om den nyrenoverade parken?  
Vad tycker andra barn/ungdomar som vistas i parken?**

6a. Kommentarer till enkätundersökningen

Merparten av underlaget för denna barnkonsekvensanalys samlades in under november 2009. Detta gäller hela observationen och hela enkäten där frågor ställts till barn från VMS. Underlaget har sedan, på begäran av Stadsbyggnadskontoret, kompletterats i april 2010 med en mindre enkät där synpunkter och önskemål gällande parken på Hälsingehöjden har samlats in från andra barn/ungdomar som vistas i parken idag.

6b. Intervjufrågor till barn från VMS om den nyrenoverade parken på Hälsingehöjden, 2009-11-27  
5-6-åringar:

1. Var tycker du mest om att leka? Varför?

- Lekborgen (klätterställningen). För att jag gillar den.
- Kompisgungan, stora klätterställningen.
- I klätterställningen, det är roligt.
- Åka rutschkana, ibland när det regnar nästan flyger man fram.
- Åka ner från stolpen på klätterställningen, att man kan snurra runt.

2. Vad är bäst att leka med där?

- Kikarna
- Rutscha ner för stora rutschkanan.
- Den stora gungan.
- Rutschkanan.

3. Brukar det vara många barn där samtidigt?

- Ja
- Ja
- Ja, väldigt mycket barn.

4. Händer det att du får vänta på din tur?

- Ja
- Ja, man får vänta
- Ja

5. Finns det någonstans där det inte är roligt att leka? Varför?

- Berget, Bondgården
- Fotbollsplan, bondgården
- Vid den där nyckelpigan och bilen, den är inte så rolig att åka på, långsam.

6. Vad är sämst med att leka där?

- Där är bara sten.
- Där är bara små barn.
- Tråkigt att det inte finns några spadar i sandlådan.
- Tråkigt att det inte finns några fotbollsmål att man inte kan spela fotboll.

7. Något annat du vill berätta om parken?

- Kompisgungan är kul och stor.
- Tycker om åsnan och hästen, man kan leka bondgård.

Årskurs 1:

1. Var tycker du mest om att leka? Varför?

- Klätterställningen. Där kan man leka olika kullekar.
- Bondgården. För att leka hönskull.

2. Vad är bäst att leka med där?

- Klätterställningen: Öppna ytor, bra med gömställen i kullekarna, klätterställningen är stor.

- Bondgården: Många djur som man kan använda i leken, öppna ytor.

3. Brukar det vara många barn där samtidigt?

- Det är ofta mycket barn och ibland mindre barn i klätterställningen från andra skolor.
- Bondgården: Det är oftast lite barn i bondgården.

4. Händer det att du får vänta på din tur?

- Ja, ganska ofta vid rutschkanan och vid brandstängan. Stora gungan är det alltid kö.
- Bondgården: Oftast ingen kö.

5. Finns det någonstans där det inte är roligt att leka? Varför?

- Berget är inte roligt för att det inte finns något att göra på det.
- Basketplanen är för liten.

6. Vad är sämst med att leka där?

- Att det inte finns något att göra på berget och att man gör sig illa när man ramlar.

7. Något annat du vill berätta om parken?

- Vi saknar bandyplan, fotbollsplan.
- Bra med gummit och roligt med olika teman i det.

Årskurs 2, Yngregruppen:

1. Var tycker du mest om att leka? Varför?

- De flesta tycker att klätterställningen är roligast. Nu på vintern är det lite halt där vilket är kul. Gungan är rolig. Sandlådan också.

2. Vad är bäst att leka med där?

- Stort utrymme på klätterställningen. Vi leker inte så mycket med figurerna på marken.

3. Brukar det vara många barn där samtidigt?

- Det är mestadels mycket barn i klätterställningen. Det är mycket barn där från andra skolor.

4. Händer det att du får vänta på din tur?

- Ibland får man vänta på sin tur.

5. Finns det någonstans där det inte är roligt att leka? Varför?

- Bondgården är fin men det är svårt att leka där. Gungplatsen har blivit mindre vilket är tråkigt.

6. Vad är sämst med att leka där?

- Det känns som om gården blivit mindre.

7. Något annat du vill berätta om parken?

- Vi saknar ytor typ fotbollsplan, labrynter.

Mellangruppen (21 barn har svarat på frågor och skrivit svaren själva):

1. Var tycker du mest om att leka? Varför?

- Jag pratar.
- Jag tycker om klätterställningen.
- Stora gungan för det är kul!
- Klätterställningen. Det är roligt att klättra i nätet.
- Jag vill vara där man inte får vara (där bandyplanen ska bli).
- Klätterställningen.
- Jag brukar mest gå runt. Prata och gunga.
- Klätterställningen.

- Klätterställningen.
- Klätterställningen.
- Jag brukar vara lite överallt.
- Gungan.
- Jag tycker mest om att vara på klätterställningen. Det finns mest saker att vara där. Den stora gungan är kul.
- I klätterställningen. Kul att vara där och klättra och så.
- Bondgården, för att det finns djur och det är kul.
- Jag leker inte. Jag går runt för att parken är dålig.
- Klätterställningen.
- Stora gungan för jag gillar att gunga.
- Jag går mest omkring men jag ser att alla andra har det roligt.

## 2. Vad är bäst att leka med där?

- ?
- Man kan leka bluffkull i klätterställningen.
- Man kan ta det lugnt när man ligger i stora gungan. Annars är det kul.
- Det är att klättra i klätterställningen.
- (Där man inte får vara) är bäst för att det är en stor plan yta.
- Man kan göra mycket där (i klätterställningen).
- Roligt att prata där.
- Jag bara går runt.
- Det finns många roliga saker (klätterställningen).
- Man kan göra mycket där (i klätterställningen).
- För att klättra (klätterställningen).
- Olika saker (lite överallt).
- Gunga.
- På gungan är det alltid mycket folk. Det är kul på klätterställningen för det finns mycket att göra.
- Många saker (klätterställningen).
- Gillar allt! (Bondgården).
- Inget.
- Jag vet inte.
- ?
- Jag gillar gungan och stora basketplanen.

## 3. Brukar det vara många barn där samtidigt?

- Nej
- Ibland.
- Nästan ingen i början men många på slutet.
- Ja, det är många barn.
- Nej
- Jag vet inte.
- Ibland.
- ?
- Ja.
- Ja.
- Ja.
- Ibland.
- Ja, ungefär 15 st.
- På gungan och klätterställningen.
- Ja (klätt.ställn.)
- Nej (bondgården).
- Nej, mest småbarn.
- Ja.
- Ja.
- Vet inte, på stora gungan brukar det vara mycket barn.

## 4. Händer det att du får vänta på din tur?

- Nej.
- Ibland när man ska åka ner för rutschkanan eller stängen.
- Ja.
- Nej.
- Nej.
- Jag vet inte.
- Bara till gungan.
- Nej.
- Ibland.
- Ibland.
- Nej.
- Nej, bara på gungan.
- Ja, många/massa minuter.
- Många gånger vid gungan.
- Ja, vid gungan brukar det vara mycket barn.
- Nej.
- Nej.
- Nej.
- Ja.
- Vet inte.

5. Finns det någonstans där det inte är roligt att leka? Varför?

- Två ställen (hästar).
- Platsen där det förut fanns gungor.
- Sandlådan, för det finns inget att göra där. För det finns inga saker där.
- Trästugan och hästarna är tråkiga.
- Jag vet inte.
- Ängen.
- Trädjuren.
- Hästsaken.
- Slänten.
- Gräsplätten, ängen.
- Bondgården för man kan inte göra någonting.
- Sandlådan.
- Hönorna, man kan inte göra något med dem.
- På däckgungorna. Det är dåliga gungor. De förra var bättre.
- Lilla rutschkanan och bilen och nyckelpigan. Lite barnsligt.
- Det mesta är bebisanpassat.
- Allt är tråkigt!
- Lektugan, den är för småbarn.
- Där åsnan, lilla huset, hästen och hönorna är.
- Nej, inte som jag vet nu.

6. Vad är sämst med att leka där?

- Inget att göra (hästarna).
- Det finns inget att göra där (platsen där det fanns gungor).
- Vi leker inte i sandlådan.
- För att jag tycker att det är 5-9-åringar (trästugan).
- De har rivit upp allt gräs (på ängen).
- Det finns nästan ingenting att göra där (trädjuren).
- Det finns inget att göra (hästsaken).
- Det finns inte lika mycket gräs (slänten) och bänkarna.
- De tog bort gräset (ängen) ☹.
- Man kan bara sitta där (bondgården).
- Det är en sandlåda, jag gillar det inte.
- Man kan bara sitta där (hönorna).
- Man kan inte göra så mycket.
- Vet ej.

- Tråkigt. Barnsligt.
- Allt är tråkigt.
- ?
- ?

7. Något annat du vill berätta om parken?

- Jag tycker det borde finnas en fotbollsplan.
- Den förra var mycket, mycket, mycket, mycket bättre.
- Nej.
- Nej.
- Nej.
- Den är inte så rolig. Den andra var bättre. Borde i alla fall skaffa en fotbollsplan.
- Gården är mest anpassad för 1-7-åringar!
- Nej.
- Nej, jag vill ha roligare saker.
- Nej men fråga när fotbollsplanen klar?
- Det är lite bäbisaktigt. Det är dåligt att det inte finns gräs.
- Jag tycker att det ska stå en skylt hur många det får gunga på den stora gungan.
- DÅLIGT att de rev upp hela gräsängen.
- Fotbollsplanen är borta och det är det enda jag gillar att göra. Parken är barnslig.
- Jag vill ha innebandyplan.
- Nej.
- Allt är bra.

6c. Intervjufrågor till andra barn/ungdomar om parken på Hälsingehöjden, vecka 15, 2010

1. Vad vill du göra i parken?

7st barn i åldern 3-5 år har svarat:

- gräva, gunga
- leka med allting
- gräva
- gräva
- hajen, gunga, klätterställningen
- gunga på stora gungan
- kompisgungan

22 st barn i åldern 6-7 år har svarat:

- gräva
- leka på kullen, fotboll
- leka på kullen, dunken
- klätterställningen
- klätterställningen, olika lekar
- gå runt
- springa runt, gunga är roligast, ibland tar vi med oss bollar
- rutschkana, gunga, leka
- att leka i rutschkana
- leka med allting
- gunga och sjunga
- gunga och sjunga
- spela fotboll, rutschkanan, gunga på stora gungan (4 barn)
- gunga på stora gungan (5 barn)

22 st barn i åldern 8-10 år har svarat:

- leka ninjor (2 barn)
- åka rutschkana, gunga (6 barn)
- leka på kullen, fotboll
- bluffkull, klätterställningen
- klätterställningen, olika lekar
- gunga, köra bluffkull i klätterställningen (2 barn)



- leka i hus och gungor
- prata och leka i klätterställning
- spela basket (5 barn)
- springa på stockarna (2 barn)

## 2. Vad vill du göra/ha i parken i framtiden? Något du saknar?

7st barn i åldern 3-5 år har svarat:

- jag vet inte
- finns allt som jag vill göra
- gungbräda
- gungbräda
- saknar inget
- sparkcyklar
- en hink

24 st barn i åldern 6-7 år har svarat:

- jag saknar den gamla rutschkanan
- mer sand att brottas i
- fotbollsmål, förråd med saker
- en ännu större rutschkana, linbana
- spindelnät, riktig fotbollsplan, studsatta, gräs och blommor (2 barn)
- bandyklubb som man kan låna
- allt finns som jag vill ha
- snurra som jag kan stå på
- studsatta och snurra
- saknar inget
- mer hinkar och spadar
- saknar inget
- fler cyklar, trampbilar och gungor (4 barn)
- saknar fotbollsmålet
- fler stora gungor och fler däckgungor (5 barn)
- fler cyklar

22 st barn i åldern 8-10 år har svarat:

- saknar fler jättestora gungor (2 barn)
- saknar cyklar, pool, studsatta, fler kompisgungor (5 barn)
- krokig rutschkana
- plaskdamm, kiosk
- mer gungor, nåt ställe där man kan dricka, spindelnät, studsatta (2 barn)
- flera stora kompisgungor
- vi saknar natur, tycker inte om gummi
- en scen på berget
- saknar stora fotbollsmål som går att fälla ut (5 barn)
- saknar inget (2 barn)

## 7. Framtidsutsikter – Sammanfattning och slutsatser av observationen och enkätundersökningarna

Barn i olika åldrar, VMS och andra barn i parken, har olika syn på vad som är bra och mindre bra med den nyrenoverade parken. Men det blev tydligt i undersökningen under november 2009 att många av de äldre barnen (åk 4 och 5) tyckte att parken hade blivit mer "barnslig" efter nyrenoveringen, med fler lekstråk anpassade för yngre barn jämfört med hur det var förut. De saknade ett större utrymme runt gungorna (för att kunna hoppa) och tyckte att området med bondgårdsdjur var tråkigt. Det blev även tydligt att väldigt många barn i alla skolåldrar saknade fotbollsplan.

Resultat av enkäten i både november 2009 och april 2010 visar att de delar av parken som de äldre barnen uppskattar mest är klätterställningen och stora kompisgungan. Många av de yngre barnen verkar också uppskatta klätterställningen och kompisgungan medan de tycker att området med bondgårdsdjur är lite tråkigt.

och statistiskt. Resultatet från observationen visar dock att det är populärt bland de riktigt små barnen att leka bland bondgårdsdjuren, i sandlådan och använda gungorna medan de inte i lika stor utsträckning använder den stora klätterställningen.

Slutsatsen av enkätundersökningarna och observationen blir således att:

- nästan alla barn vill ha en stor klätterställning/lekborg med rutschkanor, klättermöjligheter och annat
- stora kompisgungan är populär hos barn i alla åldrar varför det kanske skall övervägas att installera ytterligare en sådan framöver
- så gott som alla skolbarn önskar en ordentlig bollplan med stora fotbollsmål (som nu har byggts under våren 2010)
- sandlåda är ett måste för de minsta barnen, ett plus skulle vara om det fanns spadar, hinkar och annat att låna
- gungorna är populära hos de små barnen, går det i framtiden att vidga sandlådan runt gungorna så skulle det uppskattas av de lite större barnen
- i enkäten som utfördes bland andra barn (icke VMS) i parken så kom det även flera önskemål om cyklar och lånesaker till sandlådan, stora fotbollsmål samt bandyklubb (VMS-barn har cyklar, hinkar och spadar på skolans egen gård varför vi tror att dessa önskemål inte uppkom i den första enkäten.)

## 8. Pedagogperspektiv (VMS och utomstående förskolor/skolor\*)

### 8a. Vuxnas barnperspektiv

Personalen på VMS tror inte att barnen själva kommer att uppleva att antalet barn i parken ökar och därför inte heller störs av det. I praktiken blir det inte så många fler barn eftersom skolan kommer att ha en gård på taket som avlastar parken. VMS upplever att det är färre barn på Hälsingehöjden idag ytmässigt sett än i många andra parker runtomkring, t.ex. Solvändan och Vasaparken. Trots att dessa upplevs som "trängre" så fungerar barnens lekar. Det är inte alltid yta som uppmuntrar och inspirerar till lek utan snarare miljön. Barn tycker exempelvis om att ha tillgång till kojor och andra ställen där de kan krypa in.

Som har nämnts ovan, har utökning av parken gjorts med en fotbollsplan under våren 2010, i enlighet med den befintliga planen för upprustning av parken. Ytan där bollplanen har lagts var tidigare inte tillgänglig för barnen (några bänkar och avgränsat med staket) varför det finns god anledning att tro att det kommer att bli mindre trångt nu på resten av gården när många barn väljer att leka på bollplanen.

Med en ny gymnastiksal under marken skapas det med nya Vasastans Montessoriskola ytterligare en yta/lokal för fotboll, bandy och basket, att använda både under lunchraster och efter skoltid av fritids. Skolelevernas önskan om att kunna utföra dessa aktiviteter tillgodoses således med alternativ både utomhus och inomhus. Personalen på VMS kommer att ta ansvar för att barnen i VMS spenderar en lämplig del av sina raster utomhus. Det kommer inte att vara ett alternativ för något barn att spendera alla sina raster inne i gymnastiksalen.

### 8b. Organisatoriskt

Parken upplevs inte som trång idag, och även om det blir 161% fler VMS barn på Hälsingehöjden jämfört med idag kommer ökning av antalet VMS barn som vistas i parken samtidigt vara betydligt mindre. Som redovisas i punkt 5 ovan kan man räkna med ca 25 mer barn i parken (95 st istället för dagens 70 st) under en 30-minuters period under lunchraster. Personalen på VMS tror inte att detta kommer att upplevas som någon stor förändring eftersom det nu finns mer lektyta i parken.

VMS är inte alltid i parken på Hälsingehöjden, utan gör även regelbundet utflykter till Hagaparken samt besöker andra parker i närområdet.

När det är många barn i parken används idag "västar" för att särskilja barngrupperna vilket fungerar utmärkt.

VMS planerar också att använda uppehållsrum och gymnastiksal inne i skolan vid rasterna, framförallt för de äldre barnen. Lunch och lunchrast kommer inte att infalla samtidigt för alla barn. Vidare kommer inte alla barn att vara närvarande varje dag p.g.a. sjukdom eller ledighet. Skolans erfarenhet är att det sällan är 100 % närvaro. I takt med att skolan växer kommer också personalgruppen att växa. Detta gör det lättare att organisera raster och utomhusverksamhet, även om inte antalet vuxna per barn ökar.

*\*Tillägg för utomstående pedagogers perspektiv kommer att göras efter det första samrådsmötet den med närliggande förskolor och skolor den 18 maj.*