



ARKITEKTUR STOCKHOLM

En strategi för stadens gestaltning
Samrådsförslag juni 2011

STADSBYGGNADSKONTORET



INDEX

INFORMATION	2
FÖRORD	3
I. INLEDNING	4
1.1 Ny arkitektur av hög kvalitet stärker Stockholms kvaliteter och unika värden.....	4
1.2 Arkitektur Stockholm – en plattform för stadens fortsatta utveckling.....	4
1.3 Kontinuerlig utvärdering ger ett relevant innehåll.....	5
1.4 Vision 2030 och Promenadstaden – Översiktsplan för Stockholm utgör utgångspunkterna.....	5
2. ARKITEKTURENS MÖJLIGHETER	6
2.1 Ett rikt och levande stadsliv.....	6
2.2 En attraktiv stadsmiljö	9
2.3 Hög arkitektonisk kvalitet för en hållbar utveckling.....	11
3. PROCESSER FÖR HÖG KVALITET I STADSBYGGANDET	14
3.1 Stadens verktyg för att uppnå hög kvalitet	14
3.2 Kontinuerlig utvärdering för att uppnå hög arkitektonisk kvalitet.....	14
3.3 Utveckla konkurrensmomentet genom fler arkitekttävlingar	14
3.4 Nätverk för konkurrens- och upphandlingsfrågor	15
3.5 Dialog och samverkan.....	15
4. STOCKHOLMS IDENTITET OCH UTVECKLING	16
4.1 Promenadstaden grunden för fortsatt utveckling.....	16
4.2 Naturlandskapet ger förutsättningarna	20
4.3 Taklandskapen och naturens förutsättningar tecknar stadens siluett.....	23
4.4 Bebyggelsens årsringar berättar om stadens framväxt.....	24
4.5 Stadens värdefulla kulturmiljöer en resurs i den fortsatta utvecklingen	28
4.6 Riksintressen för kulturmiljövården	28
BILDFÖRTECKNING	30
MEDVERKANDE	31

INFORMATION

Arkitektur Stockholm – En strategi för stadens gestaltning är ett samrådsförslag till ett tematiskt tillägg till översiktsplanen. Samrådet pågår mellan 13 juni och 20 september 2011. Skriftliga synpunkter lämnas senast den 20 september till:

Stadsbyggnadskontoret
Registraturen
Box 8314
104 20 Stockholm
E-post: stadsbyggnadskontoret@stockholm.se
Ange diarienummer 2010-11401-51

Information lämnas av:

Fredrik Jensen
08-508 265 97
fredrik.jensen@stockholm.se

Niklas Svensson
08-508 272 47
niklas.svensson@stockholm.se

Karolina Keyzer
08-508 271 16
karolina.keyzer@stockholm.se

Information finns även på projektets hemsida:
www.stockholm.se/arkitekturstockholm

Under perioden 11 juni till och med 28 augusti pågår en utställning i Kulturhuset, Sergels torg 3. Utställningen vill uppmuntra till samtal och diskussion om hur stockholmarna vill se sin stad i framtiden. Information om olika evenemang under utställningen finns på projektets hemsida.

Arkitektur Stockholm – strategi för gestaltning av ett attraktivt och växande Stockholm

Stockholm står inför en utveckling av historiska mått. Det närmaste decenniet kommer Stockholm att växa till en miljonstad, nya stadsdelar kommer att planeras och byggas och staden kommer att utvecklas väsentligt.

En växande storstad befinner sig ständigt i förändring. Nytt läggs till gammalt, miljöer förändras och utvecklas. I den processen krävs strategier för hur nytt och gammalt ska förenas, hur den befintliga staden bäst tas tillvara och utvecklas för att den stad vi bygger idag ska upplevas som levande, attraktiv och trygg också i framtiden. Här spelar stadsbyggnadsprocessen en avgörande roll. Det är och måste vara en dynamisk process mellan stockholmarna, politiken, byggbranschen, stadens tjänstemän och arkitektkåren.

2010 antogs en ny översiktsplan för Stockholm, "Promenadstaden". Den tar sin utgångspunkt i Stockholms stads visionsdokument "Vision 2030 – ett Stockholm i världsklass" och anger de stadsbyggnadsstrategier som ska tillämpas för att nå visionens mål. Promenadstaden bygger på fyra strategier för Stockholms långsiktiga och hållbara tillväxt: stärk den centrala staden, satsa på attraktiva tyngdpunkter, koppla samman stadens delar och främja levande stadsmiljö i hela staden.

I samband med beslutet om översiktsplanen fick stadsbyggnadsnämnden i uppdrag att ta fram en strategi för arkitektur och att modernisera Stockholms byggnadsordning – ett arbete som fått namnet *Arkitektur Stockholm*. Detta dokument är det första resultatet av det arbetet och ska nu utgöra underlag för samråd till och med den 20 september 2011.

I samrådet är det angeläget att så många som möjligt, med olika roller, erfarenheter och värderingar, kommer till tals – gamla som unga, infödda som inflyttade. Stadens gestaltning, stadsmiljöernas kvaliteter och stadslivets innehåll påverkar alla som bor, verkar i eller besöker Stockholm, inte bara idag utan för lång tid framåt. Vår tids Stockholm är resultatet av stadsplanering och stadsbyggande alltifrån Stockholms grundande 1252 till det tidiga 2000-talets stadsutvecklingsområden. Tidshorisonterna sträcker sig över generationer, vilket en strategi för stadens gestaltning måste bära med sig.

Samrådet kring *Arkitektur Stockholm* ska ge svaren på vilka avtryck vi vill att vår tid ska sätta i Stockholm. Hur tror vi att stadsmiljöerna – byggnader, parker, torg och gaturum – bäst gestaltas för att stärka Stockholms värden? Vad är avgörande för att både gamla och nya stadsdelar utvecklas så att vi själva, våra föräldrar och

våra barn trivs och känner sig trygga? Svaren är vare sig enkla eller självklara. Ju fler som deltar i samrådet, desto bättre kommer strategin för gestaltningen av ett attraktivt och växande Stockholm att bli.

Välkommen med dina synpunkter!

Regina Kevius (M)
Stadsbyggnads- och idrottsborgarråd

1.1 Ny arkitektur av hög kvalitet stärker Stockholms kvaliteter och unika värden

Allt fler människor väljer att leva och bo i staden – många lockas dit av en dynamisk arbetsmarknad och goda utbildningsmöjligheter, andra av kultur- och nöjesbudet. I Stockholm är denna utveckling särskilt tydlig – fram till 2030 beräknas 200 000 människor ha flyttat hit. Detta ställer planeringen och byggandet inför stora utmaningar men innebär även unika möjligheter att stärka Stockholm samt skapa nya, attraktiva och hållbara stadsmiljöer i hela staden. En hög produktionstakt i bostadsbyggandet, i framtagandet av nya arbetsplatser och i utbyggnaden av infrastrukturen är en förutsättning för Stockholms fortsatta utveckling. Men om byggandet av staden ska bli framgångsrikt måste planeringen ske utifrån ett helhetsperspektiv och i bred dialog med medborgare och stadsbyggandets olika aktörer. Med ny arkitektur av hög kvalitet kan Stockholms kvaliteter och unika värden berikas och stärkas.

1.2 Arkitektur Stockholm – en plattform för stadens fortsatta utveckling

I samband med att *Promenadstaden – Översiktsplan för Stockholm* antogs i mars 2010 fick stadsbyggnadsnämnden i uppdrag att se över Stockholms byggnadsordning. Byggnadsordningen var en del av Översiktsplan 99 och anger förhållningssätt till stadens karaktärsdrag. Behovet av att komplettera byggnadsordningen med en mer strategisk del, med utgångspunkt i stadens fortsatta utveckling och skapandet av ett rikare stadsliv med stockholmarnas livsvillkor i fokus, konstaterades tidigt i arbetet. Projektet fick rubriken *Arkitektur Stockholm* och är en konkretisering av översiktsplanens stadsutvecklingsstrategier. Parallellt pågår arbetet med revidering av stadens parkprogram där de gröna offentliga rummens gestaltning behandlas. Avstämningar mellan projekten sker kontinuerligt.

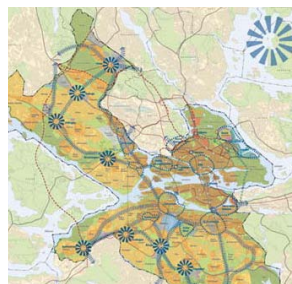
Arkitektur Stockholm är en samlande benämning och avser att omfatta ett antal dokument som ska ligga till grund för stadens gestaltning. *Arkitektur Stockholm* ska även utgöra en plattform för en fortsatt konstruktiv debatt kring Stockholms utveckling och arkitektur och vänder sig till stadens invånare, politiker, tjänstemän samt privata och offentliga aktörer inom planering, förvaltnings- och byggsektorn. Genom återkommande aktiviteter inom ramen för *Arkitektur Stockholm* ska nya projekt och aktuella frågeställningar belysas och diskuteras tidigt i planeringsarbetet.

Detta dokument, *Arkitektur Stockholm – En strategi för stadens gestaltning*, är ett tematiskt tillägg till översiktsplanen. Här beskrivs översiktligt vad som är Stockholms grundläggande värden och hur arkitekturen kan fungera

som ett verktyg i arbetet med stadens fortsatta utveckling. Genom att skapa ett rikt och väl fungerande stadsliv, beskriva processer för att trygga en hög arkitektonisk kvalitet i det offentliga rummet samt ange riktlinjer för hur sambanden mellan Stockholms olika delar kan stärkas för att åstadkomma en mer integrerad stad, skapas förutsättningar för en hållbar stadsutveckling. Vidare redovisas hur staden ska tillgodose riksintressena för kulturmiljövården.

Parallellt pågår framtagandet av *Arkitektur Stockholm – Stadsbyggnadskaraktärer* där stadens värden och de olika stadsbyggnadskaraktärerna med riktlinjer för den fortsatta planeringen ska redovisas mer detaljerat. De beskrivande delarna utgår till stora delar från Stockholms byggnadsordning medan riktlinjerna formuleras utifrån den nya översiktsplanens intentioner.

För att möta behovet av information till byggherrar, fastighetsägare och bostadsrättsföreningar samt ge stöd i handläggandet av bygglov, utarbetas råd och riktlinjer. Separata dokument med rubriken *Arkitektur Stockholm – Råd och riktlinjer* tas fram om det konstateras att det finns ett behov av att mer i detalj ange stadens riktlinjer för utformning av till exempel balkonger eller takkupor.



ARKITEKTUR STOCKHOLM

En strategi för
stadens gestaltning

ARKITEKTUR STOCKHOLM

Stadsbyggnadskaraktärer

ARKITEKTUR STOCKHOLM

Råd och riktlinjer

I.3 Kontinuerlig utvärdering ger ett relevant innehåll

Stockholm utvecklas och förutsättningarna för stadsbyggnad förändras varför många planeringsunderlag riskerar att snabbt bli inaktuella. De dokument som omfattas av *Arkitektur Stockholm* bör därför kontinuerligt utvärderas genom att innehåll och riktlinjer sätts i relation till konkreta situationer. Ett antal representativa pilotprojekt av varierande komplexitet, från mindre ombyggnader till stora stadsutvecklingsområden, bör kopplas till *Arkitektur Stockholm*. Härigenom kan stadsbyggnadsnämnden få en direkt och effektiv återkoppling på hur avvägningar och riktlinjer fungerar i praktiken och vilka förändringar som bör göras så att dokumentens innehåll är relevant och hålls aktuellt.

I.4 Vision 2030 och Promenadstaden – Översiktsplan för Stockholm utgör utgångspunkten

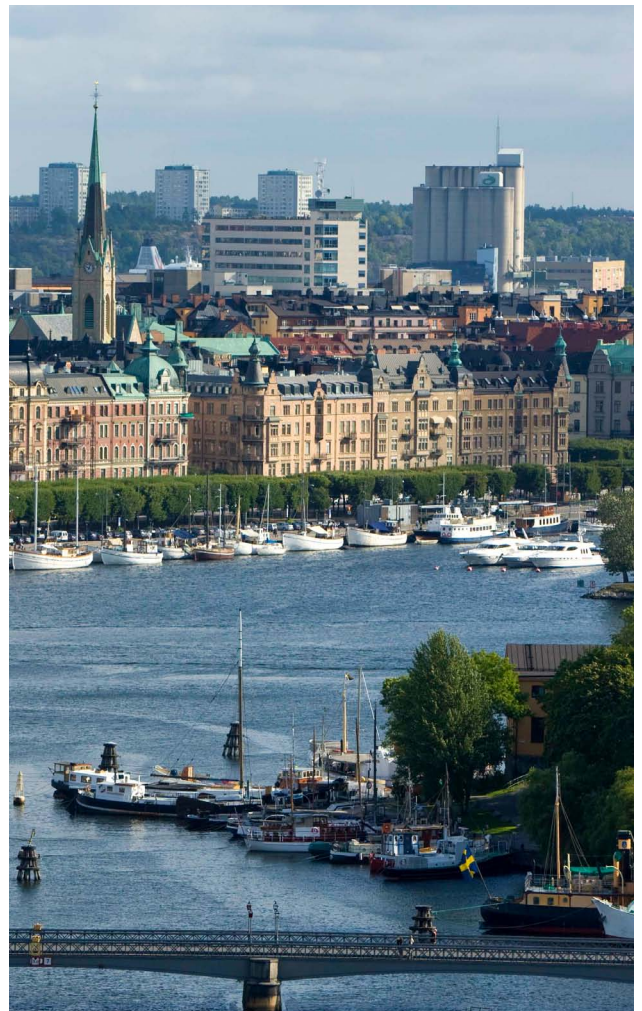
Stockholms kommunfullmäktige fattade i juni 2007 beslut om en samlad och långsiktig framtidsbild för Stockholm: *Vision 2030 – Ett Stockholm i världsklass*. Tre teman för Stockholms utveckling lyfts fram i visionen: Staden ska vara mångsidig och rik på upplevelser, innovativ och växande samt en stad för medborgarna. Ett antal kvaliteter för boende, företag och besökare som ska karakterisera det framtida Stockholm beskrivs. Alla förvaltningar och bolag inom Stockholms stad har i uppdrag att bidra till att visionen förverkligas dels i den dagliga verksamheten, dels genom långsiktigt utvecklingsarbete. I genomförandet av målen i Vision 2030 spelar arkitekturen en avgörande roll då den skapar de fysiska förutsättningarna för Stockholms fortsatta utveckling.

Promenadstaden – Översiktsplan för Stockholm är en utveckling av målen i Vision 2030 och ger en samlad bild av framtidens stadsbyggnad. Utgångspunkten är en tillväxt som är långsiktigt hållbar ur ett ekologiskt, socialt och ekonomiskt perspektiv. Översiktsplanen innehåller fyra stadsutvecklingsstrategier som är vägledande för den fortsatta planeringen av Stockholm:

1. Fortsätt att stärka centrala Stockholm
2. Satsa på attraktiva tyngdpunkter
3. Koppla samman stadens delar
4. Främja en levande stadsmiljö i hela staden

Strategierna utgör utgångspunkt för de riktlinjer för fortsatt planering som formuleras i *Arkitektur Stockholm*.

Hållbar utveckling är en ständigt pågående process där ekologiska, sociala och ekonomiska faktorer vägs mot varandra för att möta dagens behov utan att äventyra förutsättningarna för framtida generationer



Arkitektur är en av de viktigaste kulturbärarna då den mer än många andra företeelser i samhället speglar tidens strömningar inom konsten och tekniken. Arkitekturen påverkar härigenom oss alla, både i stort och smått, och väcker ett stort engagemang. I *Arkitektur Stockholm* definieras därför begreppet arkitektur i dess vida bemärkelse: det byggda och medvetet gestaltade – stadsbyggande, infrastruktur, enskilda byggnader, torg, gator och parker.

I detta kapitel beskrivs hur arkitekturen kan fungera som verktyg för att främja en långsiktig hållbar utveckling i enlighet med stadens visioner och översiktsplanens mål samt värdet av hög arkitektonisk kvalitet.

Arkitektur är det byggda och medvetet gestaltade - stadsbyggande, infrastruktur, enskilda byggnader, detaljer, torg, gator och parker.

2.1 Ett rikt och levande stadsliv

Staden kan liknas vid en spelplan eller arena där människor med olika bakgrund, förutsättningar och förväntningar möts. Staden är också en marknadsplats där vi utbyter varor och tjänster och många människor är därför beroende av staden för sin försörjning. Alla dessa aktiviteter – sociala, ekonomiska och kulturella, utgör stadslivet – alltså människans livsmiljö och hur invånarna och olika verksamheter använder staden. Ett rikt och väl fungerande stadsliv är en av de viktigaste förutsättningarna för en hållbar utveckling.

Stadsliv avser människans livsmiljö i staden och hur invånarna och olika verksamheter använder de offentliga rummen.



3



4

Inbjudande och tillåtande offentliga rum främjar möten
Stadslivet pågår på gator och torg, i köpcentrum och i parker och grönområden – platser i staden som tillsammans bildar det offentliga rummet. Historiskt har det offentliga rummet haft stor betydelse för det politiska livet och utvecklingen av demokratin och yttrandefriheten. Det offentliga rummet fungerar även som arena för stadens kulturliv – på torg och i parker arrangeras olika evenemang, till exempel konserter, kulturfestivaler och utomhusteater. Det är på gator och torg som människor ur olika generationer och med olika etnisk, kulturell och social bakgrund möts.

Utformningen av det offentliga rummets olika delar och hur dessa relaterar till varandra har stor betydelse för hur stadslivet ter sig och fungerar, från hur den enskilda människan upplever sin närmiljö och rör sig mellan de offentliga rummen, till hur staden som struktur fungerar. Det är därför viktigt att kopplingarna mellan de olika offentliga rummen är tydliga – det underlättar orienterbarheten och skapar rörelseströmmar av människor längs viktiga stråk, vilket i sin tur ger underlag för god service och trygga miljöer.

Stadslivets intensitet på gator, torg och i parker varierar beroende på hur de olika rummen är integrerade i stadsväven. På vissa platser är utbudet av service och aktiviteter stort medan det i andra delar av staden förs ett betydligt lugnare stadsliv. Denna variation mellan de olika offentliga rummen utgör en del av stadens karaktär och kvaliteter. Att skapa intensiva miljöer överallt i staden är inte alltid möjligt. Vi ska istället skapa platser av varierande karaktär och som i så stor utsträckning som möjligt tillgodoser olika behov – platser för evenemang eller torghandel, parker och grönområden för lek och idrott samt mer intima, rofyllda rum för avkoppling och kontemplation. För att uppnå mångfalden i de offentliga rummen ska planeringen och gestaltningen av gator, torg och parker ske utifrån ett helhetsperspektiv och analys av de lokala behoven.

Uppdelningen av olika funktioner – bostäder, arbetsplatser och service – i separata områden har inneburit en utglesning av stadslandskapet. Under de senaste decennierna har denna utveckling förstärkts genom att handel och service koncentrerats till större inbyggda centrumanläggningar. En stor del av stadslivet som tidigare fördes på gator och torg har flyttat inomhus till miljöer med reglerade öppettider. Handel och servicefunktioner bör därför så långt det är möjligt integreras i stadsrummet och centrumanläggningar kompletteras med bostäder och arbetsplatser för att skapa en levande och trygg stadsmiljö under en större del av dygnet.



5

Inbjudande och tillåtande offentliga rum främjar möten mellan människor och skapar förutsättningar för ett rikt stadsliv. De offentliga rummens kvaliteter och tillgänglighet ska därför tryggas i detaljplan – genom tydliga gränser mellan vad som är privat och offentlig mark görs stadsrummet avläsbart och orienterbarheten underlättas. En blandning av bostäder, arbetsplatser och service ska eftersträvas både vid planläggning av ny bebyggelse och inom det befintliga byggnadsbeståndet, det stärker stadslivet och minskar behovet av transporter. Vid planläggning av ny bebyggelse bör det därför ges utrymme för flexibilitet i användningen för att möjliggöra ett rikt stadsliv – vid stråk, knutpunkter och andra strategiska lägen ska bottenvåningarna utföras så att verksamhetslokaler kan inredas. Entréer bör orienteras mot gatan vilket främjar möten mellan människor och ökar tryggheten i gaturummet.

Det offentliga rummet utgörs av platser i staden dit allmänheten har tillträde, till exempel torg, gator, parker, grönområden och shoppingcentrum.

Hög täthet skapar förutsättningar för en trygg och hållbar stad
En förutsättning för en levande och trygg stad är att ett tillräckligt stort antal människor rör sig och använder de offentliga rummen. Odefinierade och överdimensionerade offentliga rum sprider ut människor och intensiteten

i stadsrummet uteblir. Det leder i sin tur till ett för litet underlag för service och många tvingas ta bilen för att uträtta vardagliga ärenden. Ett fungerande stadsliv och en hållbar utveckling kräver därför ett visst mått av täthet i bebyggelsen.



6



7



8

Hög täthet innebär emellertid inte ett rikt stadsliv per automatik utan det krävs en medveten planering och gestaltning av de offentliga rummen. Med publika bottenvåningar längs stråk och i centrumbildningar tillförs aktiviteter i gaturummet. Täta och definierade stadsrum gör att fler människor har uppsikt över gatan eller parken vilket ökar den sociala kontrollen och därigenom tryggheten.

En tät stad behöver inte jämföras med höga hus. Ett högt hus kräver sin plats då det påverkar ljus- och vindförhållandena i sin närmiljö vilket kan leda till en utglesning av stadsrummet. Vid utbyggnaden av nya stadsdelar och kompletteringar i befintlig bebyggelse är det därför viktigt att uppnå en balans mellan tätheten i stadsrummet och bra lokalklimat, ljusförhållanden och utemiljöer. Relationen mellan hushöjd och gatubredd är särskilt viktig att studera. En tät stad ställer samtidigt stora krav på att skapa lättillgängliga parker och grönområden av hög kvalitet för att tillgodose medborgarnas behov av rekreation.

Ett inbjudande stadsrum lockar fler att gå eller cykla

En trygg, bekväm och framkomlig stad för gående och cyklister är en förutsättning för ett rikt och fungerande stadsliv samt för den ekologiska och sociala hållbarheten. Bilen fyller en viktig funktion som transportmedel men det är när vi promenerar eller cyklar som tillfällena för direkta möten med andra människor uppstår. Det är också som fotgängare som vi lättast hittar och spontant kan utnyttja stadens småskaliga utbud av aktiviteter och service – att slinka in i en butik, ett café eller slå sig ner i en park – sådant vi traditionellt förknippar med ett rikt stadsliv. Fler gående och cyklande på stadens gator ökar också den sociala kontrollen och därigenom tryggheten. Vid utformningen av de offentliga rummen ska därför framkomligheten för fotgängare och cyklister prioriteras så långt som möjligt. Genom medveten gestaltning av vår närmiljö och genom att skapa attraktiva och inbjudande stadsrum kan fler stockholmare uppmuntras till att gå eller använda cykel.



9

God tillgänglighet är en förutsättning för ett välfungerande stadsliv

Stockholm stads mål är att bli världens mest tillgängliga huvudstad för personer med olika funktionsnedsättningar. En god fysisk planering är en viktig förutsättning för detta varför framkomligheten i det offentliga rummet ska uppmärksammas tidigt i planeringsprocessen. Härigenom kan fysiska åtgärder, till exempel ramper, materialval och möblering av gaturummen, integreras i gestaltningen och helhetsmiljön.

Barn, gamla och personer med funktionsnedsättningar har ofta begränsade möjligheter att förflytta sig längre sträckor och många stockholmare saknar bil. Samtidigt är det en förutsättning för ett välfungerande och tryggt stadsliv och även en jämlikhetsfråga att alla människor ska kunna använda stadens funktioner. Det motiverar en förtätning med ny bebyggelse i lägen med tillgång till god service och kollektivtrafik. Härigenom erbjuds människor möjligheten att utföra sina ärenden i sin närmiljö samt att lätt kunna ta sig till andra delar av staden utan att använda bilen. Det ställer samtidigt krav på att utveckla lättillgängliga parker och grönområden av hög kvalitet för lek och rekreation.

Offentlig konst integrerad i arkitekturen skapar nya kvaliteter i stadsrummet

Alla stockholmare ska ha möjlighet att uppleva konst i sin närmiljö. Konst väcker frågor och känslor och många konstnärer arbetar i processer som bygger på människors deltagande och engagemang vilket stimulerar till möten. Konst är därför ett viktigt gestaltningselement vid utformningen av de offentliga rummen och ska beaktas i planeringsprocessen. Välfungerande och genomtänkt konst är också identitetsskapande för en stadsdel och höjer boendekvaliteten och ska därför vara ett naturligt inslag i stadsrummet.



10



11

Riktlinjer

- De offentliga rummens kvaliteter och tillgänglighet ska tryggas i detaljplan: tydliga gränser mellan privat och offentlig mark, blandning av olika funktioner, flexibel användning för att möjliggöra verksamhetslokaler i bottenvåningar i strategiska lägen, entréer bör orienteras mot gatan.
- Utveckla parker och grönområden av hög kvalitet för att skapa mötesplatser och tillgodose medborgarnas behov av rekreation.
- Fysiska åtgärder som underlättar tillgängligheten i staden ska integreras i gestaltningen och helhetsmiljön.
- Konst berikar stadsrummet vilket ska beaktas i planeringsprocessen.

2.2 En attraktiv stadsmiljö

Arkitekturen definierar stadens rum och skapar förutsättningarna eller ramverket för stadslivet. Hur vi bygger nytt och vårdar våra befintliga miljöer är därför avgörande för stadens identitet, stadsrummets attraktionskraft och en hållbar utveckling.

Här beskrivs värdet av det kulturhistoriska arvet, betydelsen av variation i stadsrummet och att nya miljöanpassade material och tekniker kan användas som gestaltningselement och inspirera till nyskapande arkitektur.

Ny arkitektur berikar och stärker det kulturhistoriska arvet Stockholms identitet och attraktionskraft handlar till stor del om dess skönhet – det dramatiska landskapet och de historiska miljöerna men även om bebyggelsens årsringar som gör stadens historia läsbar och berättar om dess framväxt från medeltiden fram till idag. Detta är en resurs som vi ska vårda och tillvarata och utgör en språngbräda för stadens fortsatta utveckling.

En stad förändras och utvecklas ständigt – det är nödvändigt för att skapa förutsättningar för människors försörjning, social gemenskap och goda livsmiljöer för kommande generationer. Förändring och utveckling är grunden för stadens överlevnad och ger oss en beredskap för framtida

En kulturhistoriskt värdefull byggnad eller miljö

berättar något om sin tid – till exempel människors livsvillkor, byggnadsteknik eller strömningar inom arkitekturen. Kulturhistoriskt värde kan indelas i dokumentvärde respektive upplevelsevärde. Med dokumentvärde avses bland annat byggnadsteknik samt samhälls- och personhistoriskt värde. I upplevelsevärde ingår till exempel arkitektur, identitet, tradition och symbolvärde.



12

utmaningar och nya förutsättningar. Genom tillägg av ny arkitektur av hög kvalitet, som speglar sin samtid och tolkar Stockholms unika värden, tillförs nya årsringar som berikar vår stad och utvecklar vårt kulturhistoriska arv

En väl avvägd skala skapar attraktiva stadsrum

Överdimensionerade gator och torg ökar avståndet mellan människor och minskar möjligheten att uppfatta vad som händer i gaturummet, vilket i sin tur försvårar sociala och kreativa möten. Även detaljeringsnivån påverkar hur människor upplever gaturummet – storskaliga byggnader och slutna bottenvåningar riskerar att skapa en likformig och monoton miljö.

I miljöer där den befintliga bebyggelsen och gaturummen präglas av slutenhet och storskalighet kan kompletteringar med ny bebyggelse tillföra nya kvaliteter och högre detaljeringsnivå i gaturummet.



13



14

Mångfald i arkitekturen skapar attraktiva stadsrum

Vid gestaltningen av ny bebyggelse ska mångfald och variation i gaturummet och i det arkitektoniska uttrycket eftersträvas inom ramen för en tydlig och medveten gestaltningsidé. Gatustruktur och kvarter ska utformas så att ett integrerat och varierat gaturum skapas. Kvarter ska så långt det är möjligt delas upp i flera enheter, ritade av olika arkitekter. Det genererar kreativa processer som inspirerar till nyskapande arkitektur.

Vid förtätningar bör gestaltningen av ny bebyggelse utgå från stadsdelens kvaliteter, förutsättningar och samband med den övriga staden. Ny bebyggelse ska utformas så att den blir tydligt urskiljbar i stadsbilden.



15

Miljöanpassad teknik öppnar för nya gestaltningsmöjligheter

Stockholm har högt ställda mål för stadens klimat- och miljöarbete. Enligt vision 2030 ska staden vara fossilbränslefritt 2050 och Stockholm ska bli världsledande i att ta fram ny energi- och miljöteknik. I stadens miljöprogram, som anger inriktningen för miljöarbetet, utpekas två stadsutvecklingsprojekt med tydlig miljöprofil: Norra Djurgårdstaden och Västra Liljeholmen/Lövholmen, vilka kommer att bli vägledande för stadens fortsatta planering. I miljöprogrammet framhålls även att Stockholms stadsbyggande och samhällsplanering ska stödja principen om livscykelkostnaden vilket innebär att inte enbart kostnaden för investeringen står i fokus utan kostnaden under husets eller anläggningens hela livslängd.

Kraven på ökat miljöanpassat byggande och energieffektiva lösningar innebär stora utmaningar i gestaltningen av byggnader och miljöer. Planterbara tak, gröna fasader och solpaneler är några exempel på miljötekniska lösningar som påverkar bebyggelsens utformning och därigenom stadsbilden. Vid uppförande av ny bebyggelse bör energibesparande åtgärder och andra miljötekniska lösningar integreras i arkitekturen varför behovet av åtgärder behöver analyseras i ett tidigt skede i planeringen och

i gestaltningen. Genom anpassning av bebyggelsen till terräng och solförhållanden samt genom att välja miljöanpassade material kan miljöpåverkan begränsas. Ny teknik och nya material öppnar för nya gestaltningsmöjligheter och kan inspirera och utgöra verktyg för att utveckla ett nyskapande formspråk.

Delar av Stockholms äldre bebyggelse har brister ur energisynpunkt. Det gäller såväl i våra historiska miljöer som nyare bebyggelse från till exempel 1950-, 60- och 70-talen som har stora renoveringsbehov. Energibesparande åtgärder måste vägas mot de kulturhistoriska värdena. För att inte viktiga kulturvärden ska gå förlorade är det viktigt att i ett tidigt skede analysera vilka energibesparande åtgärder som är mest effektiva



16



17

Riktlinjer

- Genom tillägg av ny arkitektur av hög kvalitet, som speglar sin samtid och tolkar Stockholms unika värden, kan staden tillföras nya årsringar som berikar vår stad och utvecklar vårt kulturhistoriska arv.
- Vid gestaltningen av nya stadsutvecklingsområden ska mångfald och variation i gaturummet och i det arkitektoniska uttrycket eftersträvas inom ramen för en tydlig och medveten gestaltningsidé.
- Vid förtätningar bör gestaltningen av ny bebyggelse utgå från befintliga kvaliteter, förutsättningar och samband med den övriga staden. Ny bebyggelse utformas så att den blir tydligt urskiljbar i stadsbilden.
- Kvarter ska så långt det är möjligt delas upp i flera enheter, ritade av olika arkitekter.
- I ny bebyggelse bör energibesparande åtgärder och miljötekniska lösningar integreras i arkitekturen och användas som ett gestaltningselement och verktyg för ett nyskapande formspråk.

2.3 Hög arkitektonisk kvalitet för en hållbar utveckling

Vad som är god kvalitet är ett subjektivt begrepp och därför svårt att definiera. Vi läser in olika betydelser i ordet beroende på sammanhang, personliga referensramar och erfarenheter. I arkitektursammanhang likställs ofta hög kvalitet med exklusiva material och något som kostar extra. Arkitektonisk kvalitet har en bredare innebörd än så och definieras här enligt följande: en byggnad, park- eller gatumiljö ges en medveten gestaltning med utgångspunkt i platsens förutsättningar och där estetik, funktion och teknik samspelar och bildar en helhetslösning. En byggnad eller miljö av hög kvalitet ska berika stadsmiljön och tillföra stadsbilden mervärden.

Hög arkitektonisk kvalitet i hela staden är avgörande för om Stockholm ska utvecklas till en ekologiskt, socialt och ekonomiskt hållbar stad. Det skapar självkänsla och

Arkitektonisk kvalitet är när en byggnad, park eller gatumiljö ges en medveten gestaltning med utgångspunkt i platsens förutsättningar och där estetik, funktion och teknik samspelar och bildar en helhetslösning.

stolthet hos medborgarna och uppmuntrar till att ta hand om och vårda sin stad och närmiljö. Det skapar varaktiga och robusta byggnader och miljöer som håller över tid. Det stärker Stockholms identitet i omvärlden och höjer stadens attraktionskraft för besökare och företag vilket i sin tur främjar den ekonomiska tillväxten.

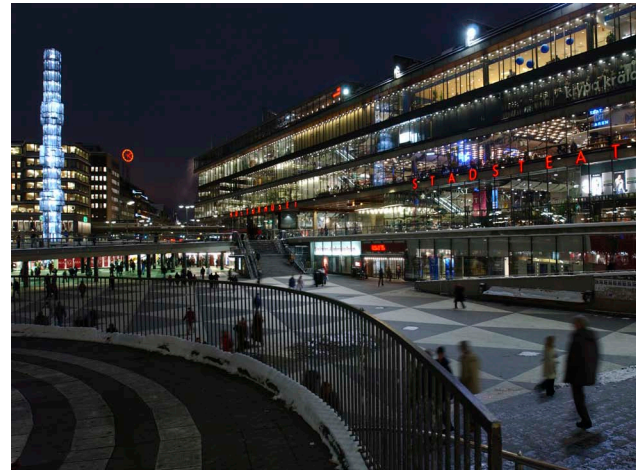
I det här kapitlet poängteras värdet av hög arkitektonisk kvalitet i byggandet för att Stockholm ska utvecklas till en hållbar stad.

Arkitektur av hög kvalitet stärker Stockholm i rollen som huvudstad

Som Sveriges huvudstad har Stockholm en särskilt framträdande roll bland landets städer. Här finns en rad historiskt och nationellt betydelsefulla byggnader för landets administration, utbildningsväsende och kulturliv. I rollen som huvudstad representerar Stockholm även bilden av Sverige i internationella sammanhang och utgör ett av landets populäraste turistmål. Detta ställer krav på hög kvalitet i det som byggs nytt och att vi vårdar och förvaltar



18



19



20

det befintliga byggnadsbeståndet och våra offentliga rum. Arkitektur av hög kvalitet stärker Stockholm i rollen som huvudstad, därför ska staden verka för att främja nyskapande arkitektur av hög kvalitet, både vad gäller representativa offentliga byggnader och den vardagliga ”bruksarkitekturen”.

Staden som föredöme genom det offentliga byggandet

Stadens förvaltningar och bolag bygger och förvaltar ett stort antal byggnader, miljöer och anläggningar – bostäder, skolor, bibliotek, idrottsanläggningar, kulturinstitutioner och anläggningar för infrastruktur. De offentliga byggnaderna har ett stort symbolvärde och spelar en viktig roll för stadens identitet. Berörda förvaltningar och bolag har därför ett ansvar i upprätthållandet av god kvalitet i byggandet, vårda stadens byggnadsbestånd och verka för nyskapande arkitektur som kan tillföra mervärden i stadsmiljön.

Olika tekniska anläggningar är nödvändiga för att staden ska fungera och påverkar stadsbilden i olika grad. Behovet av olika tekniska anläggningar vid uppförandet av ny bebyggelse ska därför identifieras tidigt i planeringen och

integreras i stadsmiljön genom att byggas in i nya byggnader eller ges en medveten gestaltning. Genom hög arkitektonisk kvalitet kan tekniskt kunnande eller ett progressivt och ansvarsfullt miljötankande manifesteras.

Större vägar och trafikplatser har stor påverkan på stadslandskapet och närmiljön. Kravet på hög kapacitet och framkomlighet för trafiken riskerar att medföra svårhanterliga barriäreffekter med en ökad fysisk segregering mellan olika stadsdelar. En viktig uppgift i den framtida planeringen är därför att överbrygga barriäreffekterna. Genom tätare stadsmiljöer i anslutning till vägar och trafikleder skapas förutsättningar för nya kopplingar mellan stadens delar. Nya vägar och trafiktekniska anläggningar ska ges en medveten gestaltning av hög kvalitet och integreras i stadslandskapet och betraktas som en del av stadens offentliga rum.



21

Riktlinjer

- Staden ska främja nyskapande arkitektur av hög kvalitet för att stärka Stockholm i rollen som Sveriges huvudstad.
- I egenskap av stor fastighetsägare och förvaltare ska staden föregå med gott exempel och verka för hög kvalitet i det offentliga byggandet.
- Vägar och trafiktekniska anläggningar ska betraktas som delar av stadens offentliga rum och ges en medveten gestaltning av hög kvalitet.



22



23

Frågor om hållbar stadsutveckling, kvalitet och god arkitektur engagerar och berör många. Ansvaret för det slutliga resultatet delas också av flera aktörer. Staden har en central och viktig roll i hela stadsbyggnadsprocessen tillsammans med marknadens aktörer - investerare, byggherrar och arkitekter. Medborgarnas förståelse och förtroende för stadsbyggnadsprocessen är också nödvändig för att skapa acceptans för den växande staden och för de nya stadsmiljöer som skapas. Tidig dialog med medborgarna om stadens planer och program ökar förtroendet för processen som helhet samtidigt som information om vad som är kvalitet i befintliga och planerade nya miljöer återförs till staden.

I detta kapitel behandlas stadens möjligheter att styra och påverka kvaliteten i stadsbyggandet samt värdet av att utveckla dialogen med medborgarna i samband med planeringen av nya projekt.

3.1 Stadens verktyg för att uppnå hög kvalitet

Utmaningarna när det gäller att utveckla och tydliggöra stadens processer är många – inte minst gäller det att hitta arbetsmetoder och moment under processens gång som skapar hög kvalitet och samtidigt effektiviserar stadsbyggnadsprocessen. Flera aktörer inom staden måste samverka inom ramen för sina respektive roller och uppdrag. Det är viktigt att formulera kvalitetskraven tidigt i processen samt forma en samsyn inom staden om vad som är god kvalitet i stadsbyggandet. Arbetet med *Arkitektur Stockholm* syftar bland annat till att skapa en sådan samsyn. Om stadens processer används på ett systematiskt sätt i syfte att värna och utveckla god arkitektur ger detta ”ringar på vattnet” så att även marknadens aktörer inspireras till att i högre grad prioritera kvalitetsfrågorna.

Plan- och bygglovsprocessen

Stockholms stad har planmonopol, vilket innebär att kommunen bestämmer hur mark skall användas och bebyggas. Planmonopolet är ett starkt verktyg som kan användas för att formulera kvalitetskrav i detaljplanprocessen och som följs upp i bygglovsgivningen. En effektiv process ska eftersträvas varför dialogen med berörda aktörer, bland annat facknämnder, Stockholms stadsmuseum och länsstyrelsen, ska inledas tidigt. Härigenom kan viktiga frågor som senare ligger till grund för stadsbyggnadsnämndens avvägningar lyftas i ett tidigt skede.

Markanvisningar

Stockholm är en stor markägare och vid anvisningen av mark till olika byggherrar ska flera av stadens intressen vägas samman. Önskemål om hög kvalitet i arkitektur och utförande kan med fördel inkluderas redan i markanvisningsskedet. Härigenom kan planarbetet underlättas och effektiviseras genom att byggherren redan tidigt i

processen uppmärksammas på stadens krav.

3.2 Kontinuerlig utvärdering för att uppnå hög arkitektonisk kvalitet

Arkitektur är ett resultat av sammanflätade processer och medvetna avvägningar mellan olika intressen och krav. Om ett projekt uppnår hög kvalitet eller inte är alltså beroende av att ett antal faktorer samverkar. Stadsbyggnadsnämnden bör därför tidigt i bedömningsarbetet ta fram utvärderingskriterier för att säkra projektets kvaliteter. Det ger stöd under bygglov- och planskedet och innebär en tydlighet i dialogen med byggherrar.

Varje projekt är unikt varför kriterierna bör formuleras utifrån den specifika situationen med utgångspunkt från bland annat kopplingar till omgivande bebyggelse, platsens förutsättningar, konsekvenser för lokalklimatet, konsekvenser för stadslivet och det offentliga rummet samt arkitektoniska kvaliteter med avseende på proportioner och material.

Återföring av erfarenheter från genomförda projekt är viktigt i arbetet med att effektivisera plan- och bygglovprocesserna och att höja kvaliteten i det som byggs. Staden bör därför i samarbete med andra aktörer i byggandet av staden utarbeta utvärderingsmetoder för att bedöma vilka faktorer som påverkat det färdiga resultatet.



24

3.3 Utveckla konkurrensmomentet genom fler arkitekttävlingar

För att öka kvaliteten i det som byggs behöver staden utveckla upphandlingsformer och förfaranden för att i högre grad stimulera till ökad konkurrens och mångfald. Projekt och olika stadsbyggnadsfrågor bör studeras och belysas ur flera perspektiv för att få fram den bästa lösningen och här

utgör tävlingen en beprövad metod. Redovisning av alternativa lösningar i initiala skeden, under programskedet (som redovisas i kap 4) men även i detaljplanesamråd bör kunna prövas för att uppnå större variation och mångfald.

Förutom ökad konkurrens och mångfald har en utveckling av tävlingsmomentet som upphandlingsform flera andra fördelar. Tävlingar kan stimulera den öppna debatten kring alternativa lösningar och bidra till att öka allmänhetens engagemang i utvecklingen av staden. Tävlingar ökar även möjligheterna till kunskapsinhämtning från internationella arkitektkontor samt möjliggör för mindre etablerade arkitekter att profilera sig och delta i stadsutvecklingen. Staden ser även positivt på ett samarbete mellan olika discipliner vid tävlingar – till exempel arkitekter, ingenjörer, konstnärer, sociologer och trafikplanerare, för att belysa frågeställningar utifrån olika kompetenser.

3.4 Nätverk för konkurrens- och upphandlingsfrågor

Återföring av erfarenheter är nödvändigt för att skapa en enhetlig och effektiv upphandlingsprocess inom staden. De nätverk mellan olika förvaltningsorgan som finns idag för upphandlingsfrågor inom stadsbyggnadsprocessen bör därför utvecklas. Detta skulle stärka bilden av staden som en enhet och underlätta en långsiktig planering av större upphandlingar.

Staden bör även ta initiativ till en fördjupad diskussion med branschens företrädare kring principiella upphandlingsfrågor. Ett utbyte av erfarenheter skulle öka förståelsen för de olika aktörernas roller och de regelverk som styr den offentliga upphandlingen.

3.5 Dialog och samverkan

Om staden tydliggör sina ambitioner, planer och program i tidig dialog skapas förtroende för stadsbyggandet hos medborgarna. Därmed skapas också förutsättningar för goda samtal om stadsutveckling och arkitektur i Stockholm. Staden har ett ansvar att bereda möjligheter för fler stockholmare med olika bakgrund och i olika åldrar att medverka i diskussionerna om Stockholms framtid.

Valet av metod för dialogarbetet får avgöras utifrån den specifika situationen och vilka frågor som är aktuella. Arbetet med översiktsplanen, Årstafältet, Norra Djurgårdsstaden och Hornstull är några exempel där ambitionen att föra en dialog om projekten har varit hög och där engagemanget från medborgarna också varit stort. För att ytterligare bredda dialogen med medborgarna bör staden utveckla nya former för kommunikation. Till exempel bör användandet av sociala medier i dialogarbetet i olika stadsutvecklingsprojekt utvecklas.

Staden bör i större utsträckning söka nya arenor och forum för att fördjupa diskussionen om Stockholms utveckling. Det kan till exempel vara universitet, högskolor och olika branschevenemang.

För att få ett helhetsperspektiv i planeringen och underlätta för en hållbar stadsutveckling i hela regionen ska staden utveckla samarbeten och verka för utbyte av erfarenheter med andra kommuner. I kommunöverskridande projekt där stadsbebyggelsen och infrastrukturen vävs ihop är tidiga kontakter i processen med statliga aktörer avgörande för en framgångsrik planering.



25

Riktlinjer

- Staden har i egenskap av utövare av det kommunala planmonopolet ansvar för planeringen och bör ta initiativ till tidigt samarbete med byggherrar och arkitekter för att gemensamt utveckla staden utifrån en helhetssyn.
- Värdet av hög kvalitet bör inkluderas redan i markanvisningsprocessen.
- Med utgångspunkt från *Arkitektur Stockholm* ska utvärderingskriterier tas fram för att uppnå hög arkitektonisk kvalitet.
- Konkurrensmomentet i stadens upphandlingar ska utvecklas för ökad mångfald och hög kvalitet.
- Staden ska tillsammans med andra aktörer utveckla nya mötesplatser och samarbetsformer för en fördjupad dialog och för att främja en konstruktiv diskussion om Stockholms utveckling.

En stads identitet och unika värden formas av dess historia, naturlandskapets förutsättningar och bebyggelsens karaktär. Kunskap om Stockholms grundläggande värden är en förutsättning för att staden ska utveckla sin attraktionskraft.

I *Promenadstaden – Översiktsplan för Stockholm*, anges naturlandskapets karaktärsdrag och bebyggelsens tydliga årsringar som några av de viktigaste utgångspunkterna för en långsiktigt hållbar strategi och utgör tillsammans med innerstadens siluett även några av karaktärsdragen inom riksintresset Stockholms innerstad med Djurgården.

I detta kapitel identifieras och beskrivs Stockholms karaktär och grundläggande värden närmare samt hur vi ska förhålla oss till dessa i arbetet med stadens fortsatta utveckling med utgångspunkt ur översiktsplanens fyra stadsutvecklingsstrategier för hållbar tillväxt.

Vidare redovisas hur Stockholms riksintressen för kulturmiljövården ska tillgodoses.

4.1 Promenadstaden grunden för fortsatt utveckling

Promenadstaden – Översiktsplan för Stockholm utgör ett viktigt strategiskt dokument för staden. Den pekar ut fyra stadsutvecklingsstrategier för en hållbar tillväxt i strävan att nå stadens långsiktiga mål i Vision 2030 om en stad i världsklass.

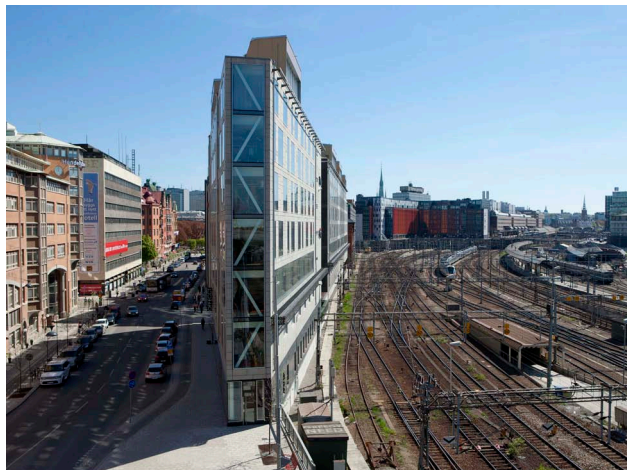
Strategierna redovisar de viktigaste målkonflikterna som ska uppmärksammas i den efterföljande planeringen.

I detta avsnitt presenteras riktlinjer för den fortsatta planeringen för att möjliggöra ett genomförande av översiktsplanens strategier. Riktlinjerna är en precisering av de så kallade vägledningarna som anges i anslutning till översiktsplanens strategier.

Strategi I: Fortsätt att stärka centrala Stockholm

En tät och mångsidig stad främjar Stockholms konkurrenskraft, ger förutsättningar för ett hållbart resande och knyter samman områden som tidigare varit avskilda från varandra. Strategin pekar även på värdet av en förtätning och utveckling av närförorterna i syfte att koppla samman de nya stadsutvecklingsområdena bättre med de befintliga stadsdelarna. Målet är att skapa täta och attraktiva stadsdelar med blandat innehåll och offentliga miljöer av hög kvalitet.

Förnyelsen av city med fokus på intensiva stadsmiljöer, attraktiva huvudstråk och med fungerande infrastruktur är väsentlig för Stockholms utveckling och för rollen som



26



27

huvudstad. För att detta ska vara möjligt bör staden verka för att skapa en bättre helhetsbild vad beträffar behov av åtgärder och inriktning för den fortsatta planeringen.

Staden ska som komplement till city även verka för framtida omvandling i innerstadens övriga centralpunkter för kollektivtrafiken: Slussen, Odenplan och Fridhemsplan. Omvandlingsarbetet av dessa platser har till viss del redan påbörjats varför det är viktigt med ett öppet förhållningssätt till utformningen då de precis som City, ska fungera för ett framtida Stockholm med betydligt fler resande och fler omstigningar mellan olika trafikslag än idag.

I strategin ingår att planera för en sammanhållen, tät och levande stadsmiljö i Stockholms nuvarande närförorter, det som i översiktsplanen definieras som den centrala stadens utvidgning. För att göra detta möjligt är det viktigt med en öppenhet för nya idéer vad gäller stadsplanestruktur och gestaltning av de offentliga rummen. En tätare närförort med önskad effekt om tydligare sammankopplingar är inte möjlig med fortsatt förtätning med enbart enskilda projekt på lediga tomter. Kvartersstaden som princip med bland annat ett integrerat gatunät kan underlätta ett väl fungerande stadsliv. Den centrala stadens

utvidgning är genomförbar endast utifrån ett helhetsperspektiv och med utgångspunkt ur de olika stadsdelarnas kvaliteter och förutsättningar. Staden bör initiera idéävlingar för att skapa en konstruktiv diskussion om hur den centrala stadens utvidgning med ökad täthet och bättre sammankopplingar av stadsdelar kan genomföras

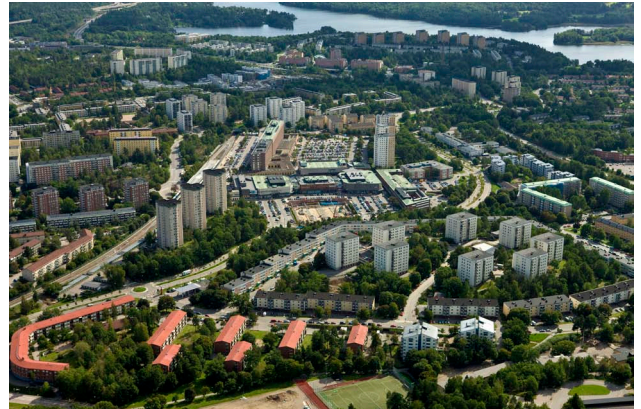
Riktlinjer

- Den centrala stadens utvidgning ska studeras utifrån ett helhetsperspektiv och med utgångspunkt ur översiktsplanens mål samt de olika stadsbyggnadskaraktärernas kvaliteter och förutsättningar.
- Staden bör initiera idéävlingar för att skapa en konstruktiv diskussion om hur den centrala stadens utvidgning med ökad täthet och bättre sammankopplingar av stadsdelar kan genomföras.

Strategi 2: Satsa på attraktiva tyngdpunkter

Stockholm är på många sätt en enkärnig stad och för att nå en balanserad och hållbar utveckling i hela staden krävs en särskild satsning på förtätning och utveckling av ett antal tyngdpunkter i goda kommunikationslägen. Målet är att skapa mångsidiga och täta stadsmiljöer med en stor blandning av bostäder, parker, verksamheter och service. Satsningen på tyngdpunkter innebär att möjligheterna till omfattande förtätningar ska studeras i de berörda områdena. Fler stockholmare får då god tillgång till ett allsidigt utbud av service, kultur och arbetsplatser. Dessutom ökar möjligheterna att både bygga ut en modern kollektivtrafik och utnyttja den befintliga infrastrukturen mer effektivt. Det skapar underlag för etableringar av nya företag, större kulturbud och offentlig service.

För en framgångsrik utveckling av tyngdpunkterna till mångsidiga stadsmiljöer är det viktigt att utgå från respektive stadsdels unika karaktär och kvaliteter. I stadsdelarna från 1960- och 1970-talen förekommer dock brister av strukturell karaktär, till exempel otydliga samband med omgivande stadsdelar. För att överbrygga de barriäreffekter som orsakas av bland annat trafikleder och tunnelbanan samt för att utveckla mer attraktiva gatu- och trafikmiljöer, kan det komma att krävas omfattande förändringar av den fysiska miljön. Möjligheter till överdäckningar av bussterminaler och trafikleder samt att bebygga längs överdimensionerade gator för att skapa inbjudande gaturum är några exempel som ska studeras. En förändring av den befintliga infrastrukturen kan vara en viktig förutsättning för att möjliggöra en önskad utveckling.



28

Flera av tyngdpunkterna har ett relativt ensidigt utbud av bostäder. Genom komplettering med ny bebyggelse med olika boende- och upplåtelseformer kan ett mer varierat bostadsutbud skapas som attraherar fler stockholmare och ger möjlighet till bostadskarriär i den egna stadsdelen.

Vid förnyelse av stadsmiljön och för att förbättra sambanden till omkringliggande stadsdelar kan mindre värdefulla grönområden komma att tas i anspråk för bebyggelse. Det är därför viktigt att utveckla innehållet och hålla en hög kvalitet i befintliga parker samt förbättra tillgängligheten till värdefulla grönområden. På vissa platser kan nya högkvalitativa parker utvecklas på tidigare exploaterad mark, samtidigt som befintliga grönområden tas i anspråk för annan användning.

En viktig förutsättning för en omvandling av de stadsdelar som anges som tyngdpunkter i översiktsplanen är att en stadsbyggnadsstrategi formuleras med utgångspunkt ur varje stadsdels specifika förutsättningar och kvaliteter. Stadsbyggnadsstrategin ska senare utgöra underlag för fortsatt program- och detaljplanearbete.



29

Riktlinjer

- I tyngdpunkterna är övergripande program och tidiga samarbeten och dialoger i enlighet med vad som beskrivs i *Arkitektur Stockholm* en nödvändighet för en positiv utveckling. Planprocesserna kan med fördel inledas med att ta fram en lokal stadsbyggnadsstrategi.

Strategi 3: Koppla samman stadens delar

Många områden i Stockholm är bristfälligt integrerade med sin omgivning. Trafikleder och ibland svårtillgängliga grönområden utgör barriärer som försvårar stockholmarnas möjligheter att mötas och ta sig till arbete, utbildning och aktiviteter. Stadens mål är därför att skapa en tätare, mer sammanhållen och levande stadsmiljö utan sociala och fysiska barriärer. Strategin bygger till stor del på förstärkningar av infrastrukturen. Därutöver handlar det om ny sammanhängande bebyggelse i strategiska lägen och i viktiga stråk samt om utveckling av fler mötesplatser i de grönområden som ofta skiljer ytterstadens delar från varandra.

De strategiska samband som finns utpekade i översiktsplanen har alla olika karaktär och förutsättningar. En viktig utgångspunkt i den fortsatta planeringen är att stärka dessa samband i syfte att underlätta att röra sig mellan stadens olika delar. Detta kan ske på olika sätt, till exempel genom förbättrad kollektivtrafik, nya gång- och cykelstråk, ny bebyggelse eller en aktiv parkplanering. En kombination av dessa åtgärder kan skapa starka nya samband i staden.

En utbyggnad av kollektivtrafik och kommunikationsstråk mellan ytterstadens tyngdpunkter ska ske samordnat med planering av ny bebyggelse för att skapa attraktiva och sammanhängande stadsmiljöer. Tvärbanan mellan Hammarby Sjöstad och Alvik är ett exempel på hur kollektivtrafiken kan förbättra tillgängligheten och samtidigt främja en attraktiv stadsmiljö.

För att stärka sambanden mellan olika områden samt skapa attraktiva offentliga rum kan komplettering med ny bebyggelse prövas i anslutning till tyngdpunkterna och utefter viktiga stråk och överdimensionerade gator. Det minskar i sin tur barriäreffekter och miljöstörningar från trafiken samt ger möjligheter till nya kopplingar. Vidare skapas mer inbjudande stadsmiljöer som kan locka fler stockholmare att promenera eller cykla. Möjligheterna till förtätning kan även prövas i goda kommunikationslägen, till exempel vid omstigningsplatser mellan tunnelbana och buss, för att underlätta användandet av kollektiva färdmedel och minska bilanvändningen.

Många av de berörda stadsdelarna har stora kulturhistoriska värden. Vid förtätningar med ny bebyggelse är det därför viktigt att utgå från varje stadsdels unika karaktär och kvaliteter. Den nya bebyggelsen ska vara tydligt utskiljbar och bilda nya årsringar i stadsbilden.

Flera av de stadsdelar som berörs präglas av ett relativt ensidigt bostadsutbud vilket förstärker de sociala och ekonomiska skillnaderna i stadens olika delar. Genom kompletteringsbebyggelse kan nya boende- och upplåtelseformer införas och härigenom skapa en mer blandad stad. Småhusbebyggelse kan till exempel prövas i tunnelbanestäderna och möjligheterna till kompletteringar med flerfamiljshus i anslutning till villa- och trädgårdsstäderna bör utredas.



30



31

Ny bebyggelse kan även prövas i de stadsdelsavskiljande grönområden som bedöms ha mindre betydelse för rekreation och ekologi eller där det av andra skäl är mer effektivt att binda samman med bebyggelse. Det förutsätter att kvaliteterna förstärks i de grönområden som behålls och att nya mötesplatser skapas för att stärka integrationen mellan olika stadsdelar. Förtätning ställer krav på att öka tillgängligheten till attraktiva grönområden. Relationen mellan bebyggelse och grönområden ska då särskilt studeras för att trygga allmänhetens tillgänglighet. Mötesplatser för rekreation och idrott ska utvecklas och nya gång- och cykelvägar anläggas för att skapa förutsättningar för bättre integration mellan olika stadsdelar.

Riktlinjer

- Efter framtaget program för Högdalen – Farsta bör liknande program tas fram för aktuella samband, till exempel Ulvsunda – Kista samt hur Söderstaden tydligare kan kopplas mot Liljeholmen via Årstafältet.

Strategi 4: Främja en levande stadsmiljö i hela staden

En trygg och levande stadsmiljö förutsätter en successiv utveckling av stadsbebyggelsen i hela staden för att möta lokala behov. Kompletteringsbebyggelse ska vara möjlig på många platser i Stockholm samtidigt som stadens olika karaktärsdrag utvecklas. En tätare stadsmiljö bygger på att det finns goda offentliga miljöer. I planeringen ska det även uppmärksammas hur hela staden kan dra nytta av den tillväxt och intensiva utveckling som sker i större utvecklingsområden.

De ovan presenterade strategierna ska till stor del svara upp mot de utmaningar som den växande staden står inför. Övriga delar av staden kan på detta sätt utvecklas med tydlig utgångspunkt från lokala kvaliteter och förutsättningar inom respektive stadsbyggnadskaraktär.

Kompletteringsbebyggelse i goda kollektivtrafiklägen ska prioriteras och marken ska utnyttjas så effektivt som möjligt, till exempel genom att återanvända redan exploaterad mark för nya ändamål. I vissa lägen kan det mest effektiva markutnyttjandet vara att pröva ny bebyggelse i mindre värdefulla grönområden och samtidigt förbättra kvaliteten i parker i närområdet.

När staden växer och förtätas får de offentliga miljöerna en allt större betydelse för livskvaliteten. Närmiljöns kvalitet är avgörande för en stadsdels identitet, invånarnas självkänsla och upplevelsen av trygghet. Därför ska

utformningen och förvaltningen av gator, torg och parker generellt hålla en hög ambitionsnivå. Ytor för lek och rekreation ska prioriteras varför parkering i första hand ska lösas under mark och byggnader.

Stockholms skönhet och karaktär är en del av stadens attraktionskraft och ska tillvaratas och utvecklas samtidigt som staden växer och förändras. Med undantag för de utvecklingsområden, tyngdpunkter och samband som pekas ut i översiktsplanen, ska utveckling och förtätning huvudsakligen ske inom ramen för den befintliga strukturen. Kulturhistoriskt värdefulla och karaktärs-skapande byggnader och miljöer respekteras och förnyas med varsamhet. Utgångspunkten för detta är ”Arkitektur Stockholm – Stadsbyggnadskaraktärer” som mer i detalj beskriver Stockholms stadsbyggnadskaraktärer med förhållningssätt. Ny bebyggelse ska utformas med hög arkitektonisk kvalitet och bidra till mervärden i stadsbilden och förstärkning av det offentliga rummet.



32



33

Riktlinjer

- Förändringar som sker i områden inom ramen för denna strategi ska ske med utgångspunkt från de lokala förutsättningarna samt utifrån kvaliteter och värden inom respektive stadsbyggnadskaraktär.

Genomförande av promenadstadens strategier

All planering ska ta sin utgångspunkt från de förhållningssätt som finns beskrivna i detta kapitel. I genomförandet av översiktsplanens strategier är planeringen på nivån mellan översiktsplan och detaljplan väsentlig. Översiktsplanen är ett ställningstagande till mål- och intressekonflikter för en hållbar tillväxt på en övergripande nivå. För att översiktsplanens inriktningar och strategier ska kunna genomföras krävs ett helhetsperspektiv i all planering.

Delar i stadsutvecklingsstrategierna ställer särskilda krav på en planeringsprocess som omfattar större geografiska områden och inbegriper fler samhällsfunktioner. Det ger möjligheter till ett brett samarbete inom staden och med externa aktörer där exempelvis sociala aspekter kan behandlas lika ingående som ekonomiska eller miljömässiga frågor. Detta är en god utgångspunkt för en fördjupad dialog med dem som bor och verkar i ett område. Fokus i dialogen kan då lyftas från enskilda projekt till regionens, stadens och områdets samlade behov och möjligheter till en positiv utveckling. Erfarenheten är att en väl genomförd planering initialt ger förutsättningar för en effektiv plan- och byggprocess i senare skeden.

Program för detaljplan kan med fördel användas för planering av tyngdpunkter, för strategiska samband och för den centrala stadens utvidgning. I dessa delar är det viktigt att precisera vad översiktsplanens strategier och vad förhållningssätten i *Arkitektur Stockholm* innebär utifrån den specifika platsens förutsättningar.

Vid komplexa planeringsförutsättningar bör programarbetet föregås av en icke formell fas där en stadsbyggnadsstrategi för det aktuella området formuleras. Här kan behov av utredningar, målkonflikter identifieras samtidigt som tidiga dialoger kan initieras. Stadsbyggnadsstrategin kan sedan vara utgångspunkt för ett efterföljande programarbete.

I de fall ett planeringsprojekt ligger helt i linje med översiktsplanen och de förhållningssätt som finns i *Arkitektur Stockholm* och på inget sätt motverkar den långsiktig hållbara utvecklingen är program inte nödvändigt vilket är i linje med nya PBL.

Riktlinjer

- Framtagande av program ska vara en utgångspunkt i planeringen av tyngdpunkter, strategiska samband och i den centrala stadens utvidgning. I komplicerade planeringsprocesser bör programarbetet föregås av framtagande av lokala stadsbyggnadsstrategier där översiktsplanens intentioner preciseras.

4.2 Naturlandskapet ger förutsättningarna

Stockholm präglas än idag av skärgårdens karakteristiska landskap. De höga norrvända förkastningsbranterna, grusåsen, fjärdarna och strömmarna utgör de stora dragen i stadsbilden och det som gör Stockholm unikt och gett staden dess naturliga skönhet. Naturlandskapet spelar också en avgörande roll för möjligheten till rekreation, för bibehållandet av ett rikt växt- och djurliv och för förbättringen av lokalklimatet – viktiga utgångspunkter för en fortsatt hållbar utveckling av staden.

Stockholms naturlandskap med dess starkaste element: de tre arkipelagerna, förkastningsbranterna, sprickdalarna, stockholmsåsen samt de gröna kilarna och stråken, utgör utgångspunkten för Stockholms fortsatta utveckling.

De viktigaste landskapselementen

Vattenrummen

Stockholms vattenlandskap kan beskrivas som tre arkipelager: Mälarkipelagen, innerstadens vattenrum och Saltsjöns övärld. Arkipelagerna möts i gattet vid Ålsten - Eolshäll och vid Kvarnholmen - Södra Djurgården. Mälarkipelagen består närmast Stockholm av stora öar som Kårsön, Kungshatt och Lovön. Stränderna karakteriseras av mjuka klippvallar och knäckpilar som doppar sina kronor i vattnet.

Innerstadens vattenrum inramas till största delen av bebyggelsens fronter som genom sin medvetna gestaltning och exponering är av stor betydelse för Stockholms identitet och särart. Malmarna utgör kärnan i den centrala arkipelagen som är länken mellan Mälaren och Saltsjön.

Saltsjöns övärld präglas av de höga förkastningsbranterna som från Stadsgårdskajens sprängda bergskärningar sträcker sig ut mot Nacka och Saltsjön. I kontrast till bergssidorna står Djurgårdens grönskande stränder och Saltsjöns skärgårdsliga öar med kalare berghällar.

Stockholms inre vattenrum med dess öppna vattenspeglar och inramning av vegetation, bergsformationer och bebyggelsefronter är unikt för Stockholm och utgör förutsättningarna för stadens utveckling och attraktionskraft. Förändringar genom till exempel broar eller ny bebyggelse bör utgå från vattenrummens karaktär. Kajerna är en del av inramningen av vattenrummen vilket ska beaktas vid möblering och gestaltning av komplementbyggnader för till exempel sjötrafiken, rekreation eller serveringar. Vattenrummen med dess stränder och kajer är ett av stadens viktigaste offentliga rum och spelar en stor roll för stockholmarnas rekreativmöjligheter. Åtgärder för att förbättra tillgängligheten och öka tryggheten bör därför studeras.

Förkastningsbranter

De öst-västliga förkastningsbranterna är ett viktigt inslag i Stockholmslandskapet. Förkastningarna utgör stråk av norrvända bergssluttningar, till exempel längs Södermalm mot Riddarfjärden och Saltsjön samt utefter Årstavikens södra strand. Förkastningarna är ett viktigt inslag i stockholmslandskapet och har stor betydelse för stadens horisontlinjer och landskapsrum. Kompletterande bebyggelse kan prövas men förkastningsbranternas synliga urberg och tydlighet ska beaktas.

Sprickdalar och sjösystem

Utmärkande för Stockholmslandskapet är de långsträckta sprickdalarna: I ytterstaden med nordvästlig-sydostlig riktning, till exempel området kring Judarn och Kyrksjölöten i Bromma och i söder kring Mälarhöjden och Enskedefältet. Sprickdalarna är delvis långsträckta vattenrum, delvis tidigare odlingsmarker med riklig lövskogsvegetation, idag ofta bevarade stråk av park- eller naturmark. De är omgivna av barrskogsklädda eller bebyggda bergsryggar.

Stockholmsåsen

Stockholmsåsen präglar än i dag stadsplanemönstret och stadsbilden på malmarna. Den erbjöd möjlighet att anlägga vägar på åsryggen och i mötet med Mälarens och Saltsjöns vattenvägar skapades förutsättningarna för Stockholms grundande. Tydliga spår av åsen finns endast kvar vid Observatorielunden, Skogskyrkogården och Hagaparken i Solna. Stockholmsåsens kvarvarande form och vegetation bevaras.

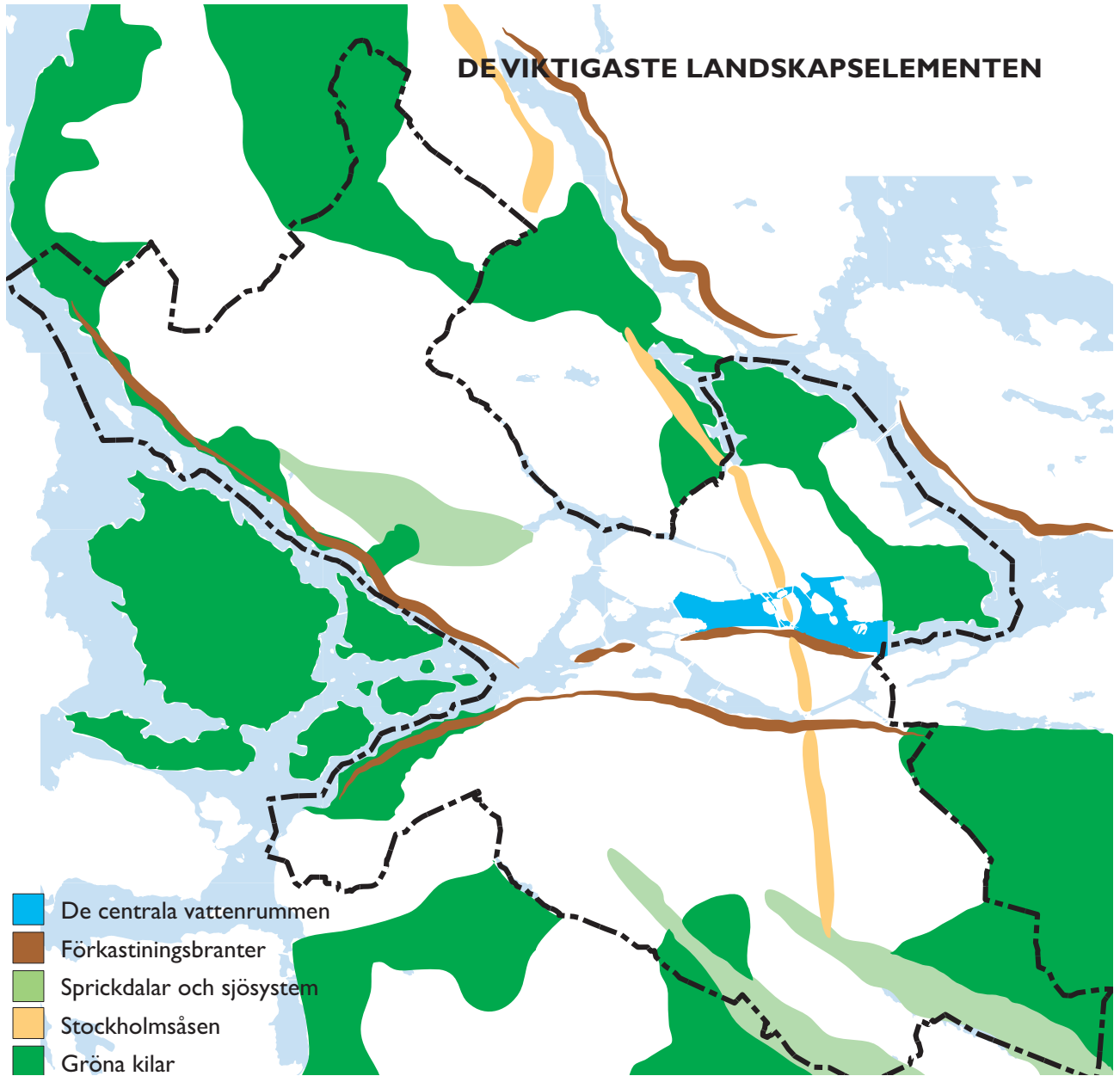
Gröna kilar och gröna stråk

De landskapspartier som lämnats obebyggda mellan stadens radiella utbyggnadsriktningar bildar gröna kilar och gröna stråk in mot staden, till exempel Järvakilen och Hanvedenkilen. Detta har gett Stockholm dess karakteristiska stadslandskap och planstruktur.

Stockholmarnas tillgång till parker och grönområden av hög kvalitet ska säkerställas och de flesta av de regionala gröna kilarna är skyddade som natur- och kulturresevat samt nationalstadspark. För att skapa en levande, sammankopplad stad ska parker och grönområden göras mer attraktiva och tillgängliga genom att skapa nya mötesplatser och gång- och cykelvägar. I mindre värdefulla grönområden kan bättre kopplingar mellan stadsdelar åstadkommas genom ny bebyggelse. Fördelarna med bättre samband i staden måste då vägas mot värdet av stora sammanhängande grönområden. Det är viktigt att särskilt studera hur mötet mellan ny bebyggelse och parker/grönområden gestaltas så att tillgängligheten till de offentliga rummen säkerställs.

Riktlinjer

- Skillnaderna i landskapets karaktär mellan Mälaren och Saltsjön värnas.
- Förändringar genom till exempel broar eller ny bebyggelse bör utgå från vattenrummens karaktär.
- Åtgärder för att förbättra tillgängligheten till stadens vattenrum bör studeras.
- Stockholmarnas tillgång till parker och grönområden av hög kvalitet ska säkerställas.
- Genom att skapa nya mötesplatser, anlägga nya gång- och cykelvägar samt uppföra ny bebyggelse i mindre värdefulla grönområden ska bättre samband mellan stadens delar åstadkommas.



34



35

4.3 Taklandskapen och naturens förutsättningar tecknar stadens siluett

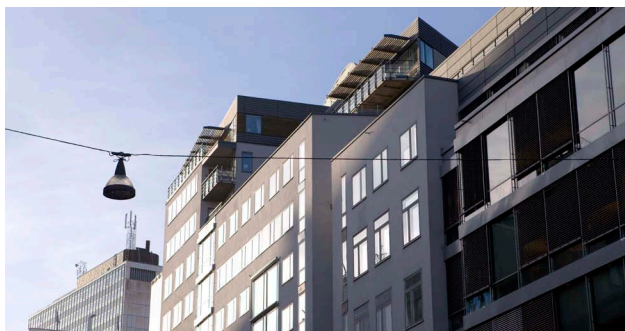
Landskapets skiftande karaktär och olika tidsepokers byggnadsideal gör att stockholmssiluetten varierar mellan stadens olika delar. Det karakteristiska landskapet med öppna vattenrum och stora topografiska skillnader ger en överblick över staden och framhäver siluetten på ett sätt som är unikt för Stockholm. I takt med byggnadstekniska framsteg och förändrade ideal inom stadsbyggnad har Stockholms siluett förändrats genom historien.

Det centrala Stockholm karakteriseras av stenstadens taklandskap och den enhetliga höjdskalet i det sena 1800-talets bebyggelse. Detta ger en sammanhållen siluett med enstaka genombrott av högre byggnader, kyrktorn och tekniska anläggningar som ventilationstorn och gasklockor. Höjdparter i stadslandskapet, till exempel 30-talsbebyggelsen på Kungsklippan, delar av Norrmalm samt bebyggelsen kring Ersta, Mosebacke och Mariaberget gör att siluetten lokalt avviker från det i övrigt enhetliga taklandskapet. Det förstärker innerstadens karakteristiska topografi och bidrar till Stockholms identitet.

Genom stenstadens planstruktur med det karakteristiska rutnätet av gator och kvarter uppstår tydliga siktlinjer ut mot vattenrummen, mot någon av stadens parker eller med någon offentlig byggnad som fondmotiv, vilket är viktigt att beakta vid detaljplanering och bygglovprövning.

Förnyelsen av city med fokus på intensiva stadsmiljöer, attraktiva huvudstråk, trygghet och en förbättrad infrastruktur är väsentlig för Stockholms utveckling och för rollen som huvudstad. För att detta ska vara möjligt bör staden verka för att skapa en bättre helhetssyn vad beträffar behov av åtgärder och inriktning för den fortsatta planeringen.

Som en del av förnyelsearbetet har ett antal byggnader byggts på vilket inneburit att den rådande skalan successivt har förändrats under det senaste decenniet. Framtagande av riktlinjer för utformning av påbyggnader bör övervägas för att formulera en helhetssyn beträffande



36



37



38

stadsmiljön och för att underlätta en långsiktig utveckling av city.

I stora delar av ytterstaden är det naturlandskapet och vegetationen som utgör siluetten. Tydligast blir detta i 1930- och 1940-talens småhusområden där de tre till fyra våningar höga byggnaderna är underordnade naturlandskapets horisont. Här är det framför allt trädkronorna som utgör siluetten och husen når sällan över trädtoppsnivå.

De områden som uppfördes från 1950-talet och framåt kännetecknas av högre bebyggelse som oftast rår över vegetationen. Punkthus om cirka tio våningar utgör accenter i landskapet eller markörer av stadsdelens centrum och bildar en karakteristisk siluett. Bebyggelsen syns på långt avstånd och annonserar stadsdelarna och fungerar som orienteringspunkter i landskapet.

Att skapa förutsättningar för en kontinuerlig utveckling av staden är nödvändigt och eftersträvsvärt. Att med generella riktlinjer låsa skala, avseende höjd och volym, är därför inte önskvärt. Varje enskilt projekt måste istället bedömas utifrån sitt sammanhang och den specifika platsens förutsättningar.

En byggnad som avviker i höjd eller volym från sin omgivning påverkar stadslandskapet långt utöver sin närmiljö: På rätt plats och med särskilt hög arkitektonisk kvalitet kan en byggnad som avviker från den rådande skalan bidra positivt till stadsbilden och stärka en stadsdels eller en plats identitet. Motiven för att ett hus kan avvika i skala ska vara väl grundade och tydligt formulerade. En grundläggande utgångspunkt är att det offentliga rummet ska tillföras ett mervärde med en hög arkitektonisk kvalitet och relevans för stadslivet som motiverar byggnadens placering.

Höga hus är ett relativt begrepp och därför svårt att definiera. Om en byggnad ska betraktas som hög eller inte är beroende av den omgivande bebyggelsens skala och platsens topografi. Upplevelsen av en byggnads höjd påverkas även av betraktarens referensramar – ett högt hus i Stockholm kan definieras som lågt någon annanstans. Ett högt hus definieras här som en byggnad som är väsentligt högre än den omgivande bebyggelsen.

Som underlag för stadsbyggnadsnämndens bedömning är det av stor betydelse att en analys utförs tidigt i processen som beskriver konsekvenserna för de kulturhistoriska värdena samt för siluett och siktlinjer. För att tillföra mervärden och kvaliteter i stadsrummet ska möjligheten att inrymma publika ytor, till exempel publik bottenvåning eller servering alternativt utsiktsplatser högre upp i huset, studeras.



39

Riktlinjer

- Siktlinjer och vyer mot stadens vattenrum, parker och offentliga byggnader ska beaktas vid detaljplanering och bygglovprövning.

- Förslag på ny bebyggelse som påverkar den rådande skalan ska prövas utifrån för projektet specifika utvärderingskriterier. En grundläggande utgångspunkt är att det offentliga rummet ska tillföras ett mervärde med en hög arkitektonisk kvalitet och relevans för stadslivet som motiverar byggnadens placering.

4.4 Bebyggelsens årsringar berättar om stadens framväxt

I Stockholms planmönster kan olika årsringar urskiljas, vilka gör stadens historia läsbar och berättar om dess utveckling från medeltiden fram till idag. De väsentliga dragen i årsringarna sammanfattas i olika stadsbyggnads-karakterer. Tillsammans utgör stadsbyggnads-karaktererna en beskrivning av Stockholms stadsbygd och definieras så att de i sig kan innehålla flera olika bebyggelsetyper inom en i övrigt stadsbyggnadsmässigt sammanhållen ram. Nedan följer en översiktlig beskrivning av de olika karaktererna.

Bebyggelsens årsringar är ett av Stockholms karaktärsdrag och en del av stadens identitet. Den många gånger skarpa fysiska avgränsningen av stadsdelarna utgör samtidigt en del av anledningen till att Stockholm är en starkt segregerad stad med stora sociala och ekonomiska skillnader mellan olika områden. Det kulturhistoriska värdet av bebyggelsens tydliga årsringar ska därför vägas mot behovet av att skapa en mer sammanhållen stad.

Stockholms stadsbyggnads-karakterer

Gamla Stan med Riddarholmen

På 1200-talet anlades den första stadsbildningen på Stadsholmen. Bebyggelsen utgjordes av befästningen Tre Kronor och låga trähus innanför en ringmur i Prästgårdsgatans och Baggensgatans lägen. Genom successiv landhöjning och utbyggnad växte stadsområdet. Gamla Stan fick sin nuvarande utformning huvudsakligen under 1800-talet då förtätningar och påbyggnader av befintliga hus genomfördes. På Riddarholmen byggdes tidigt ett kloster och under 1600- och 1700-talen uppfördes palats och ämbetsbyggnader runt Riddarholmskyrkan och torget. Gamla Stan med Riddarholmen utgör en del av riksintresset Stockholms innerstad med Djurgården.

Stenstaden

Det för stenstaden karakteristiska rutnätsindelade planmönstret lades ut på malmarna på 1640-talet och principer för gatubredder och tomtindelning bekräftades i 1700-talets byggnadsordningar. Bebyggelsen växte successivt ut och förtätades inom dessa ramar. På 1880-talet utarbetades

den så kallade Lindhagenplanen med ett utvidgat kvarter-smönster av nya parker, esplanader och platsbildningar. Planmönstret karakteriseras av slutna jämnhöga kvarter i fem våningar med cirka 18 meter breda gator i ett rätvinkligt gatanät som bryts av esplanader, torg och parker. Stenstaden utgör en del av riksintresset Stockholms innerstad med Djurgården.

Äldre förstad

Under det tidiga 1900-talet började små och täta stadsbildningar att växa upp utanför den egentliga stenstaden, framför allt utmed järnvägs- och spårvagnslinjer. Byggnadssättet är oftast sammanbyggda tre- till fyrvåningshus i slutna eller öppna kvarter kring större parkrum. Äldre förstäder finns bevarade i Aspudden, Gröndal, Midsommarkransen, Alvik och Hjorthagen. Delar av Gröndal och Midsommarkransen utgör riksintressen för kulturmiljövården. Hjorthagen är en del av riksintresset Stockholms innerstad med Djurgården.

Villastad

Vid 1900-talets början inleddes utbyggnaden av ett flertal villasamhällen, bland annat utefter järnvägslinjerna in till staden. Exempel på sådana är Solhem, Bromsten, Örby och Älvsjö. Större samlade utbyggnadsprojekt initierades även av privata markexploatörer, till exempel i Mälardalen. Från 1960-talet pågår en kontinuerlig förtätning genom tomtindelning vilket har förändrat stadsdelarnas karaktär och i till exempel Hässelby Villastad har den ursprungliga villabebyggelsen ersatts av täta, sammanhängande grupphusområden.

Trädgårdsstaden

I samband med att spårvagnsnätet anlades under 1910-talet inleddes utbyggnaden av Stockholms trädgårdsstäder. Gatornas sträckning anpassades till terrängen och de mest kuperade naturpartierna lämnades obebyggda. Gamla Enskede, Äppelvikens och Smedslätten utgör den klassiska trädgårdsstaden med större, individuellt utformade hus. I slutet av 1920-talet tog byggandet av småstugeområdena fart, till exempel i Norra Ängby, Enskedefältet och Tallkrogen. Husen byggdes genom självbyggeri efter typritningar från Småstugebyrå och stadsdelarna fick därför en mycket enhetlig karaktär. Gamla Enskede, Pungpinan, Norra- och Södra Ängby, Olovslund och Ålstensgatan i Bromma utgör riksintressen.

Stenstadens krans

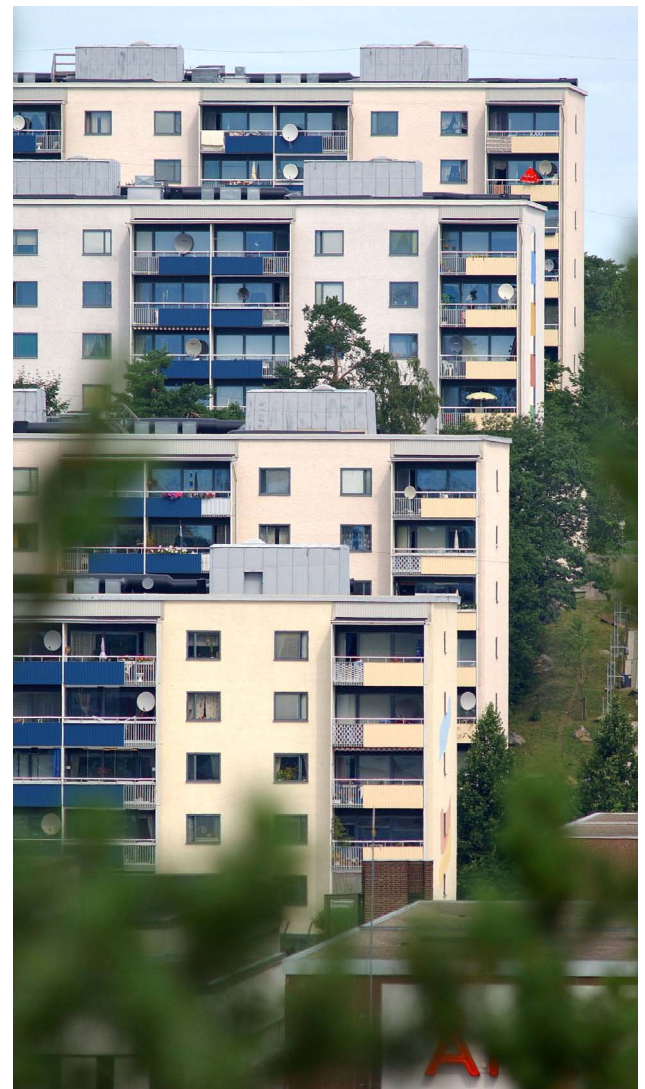
Sedan 1930-talet har en kontinuerlig förtätning skett på tillgänglig mark i anslutning till stenstadens slutna kvartersstruktur. Funktionalismens genombrott innebar ett öppnare byggnadssätt och ett tydligt förhållningssätt till terrängen – i till exempel Fredhäll, vid Danviksclippan, på Lilla Essingen och Gärdet är bebyggelsen dramatiskt inplacerad i landskapet.

Fredhäll och Gärdet ingår i riksintresset Stockholms innerstad med Djurgården. Gärdet anges även som en av värdekärnorna i riksintresset.

Under 1990-talet började redan exploaterad mark i centrala lägen tas i anspråk för nya stadsdelar och förtätningar, en process som fortfarande pågår. Sjönära områden för hamnverksamhet, industri och lager omvandlas till attraktiva bostadsmiljöer i Hammarby Sjöstad, Liljeholmen och Annedal. Stadsdelarna kännetecknas av en mer sluten kvartersstruktur men med delar som öppnar sig mot vattnet.

Smalhusstaden

På 1930-talet började smala lamellhus byggas utanför tullarna i till exempel Traneberg, Abrahamsberg och Hammarbyhöjden. Byggnaderna är friliggande i öppna planmönster i tre till fyra våningar och väl inpassade i terrängen, ofta med sparad vegetation intill husgrunden.



Under 1940- och 50-talen kom en reaktion mot det öppna byggnads sättet och bebyggelsen uppfördes nu i mer slutna kvartersformer efter engelska förebilder, så kallade grannskapsenheter. Årsta, Hökarängen och Blackeberg är några exempel. Mindre centrumanläggningar tillskapades, ofta i anslutning till tunnelbanestationerna, markerade av en högre byggnad. Årsta centrum utgör riksintresse för kulturmiljövården.

Tunnelbanestaden

Tunnelbanenätets utbyggnad under 1950- och 1960-talen skapade förutsättningar för byggandet av nya stadsdelar i stor skala. Tunnelbanan ställde krav på en högre exploatering inom gångavstånd från stationerna. Detta gav höga hus kring en stadsmässig torgbildning i centrum och lägre och glesare bebyggelse längre ut, som i planmönstret för till exempel Vällingby, Hässelby, Farsta och Högdalen. Idén om Arbete, Bostad och Centrum i den egna stadsdelen är tydligt genomförd i Vällingby. Utanför kärnan av flerbostadshus byggdes rad- och kedjehus, ofta av hög arkitektonisk kvalitet. Till tunnelbanestaden hör också de mer storskaliga stadsdelarna från 1960- och 1970-talen med högre skivhus, trevånings lamellhus och gruppbyggda småhus som i Skärholmen, Tensta, Rinkeby, Husby och Akalla. Vällingby – Räcksta utgör riksintresse för kulturmiljövården.

Tät stadsenklav

Som en reaktion mot miljonprogrammets storskaliga och öppna byggnads sätt inleddes i slutet 1970-talet en epok som präglades av ett mer traditionellt stadsbyggnadsideal med slutna kvarter med rutnätsstaden som förebild. Först kom Kista som följdes av Dalen, Skarpnäck, Minneberg och Tranebergsstrand, alla enhetligt utformade enklaver.

Institutionspark

Under 1800-talet inleddes en omfattande utbyggnad av sjukhus och andra vetenskapliga institutioner och ett antal institutionsparker anlades i ett bälte runt det centrala Stockholm i början av 1900-talet. Byggnaderna, ofta monumentalt utformade, placerades fritt i parkanläggningar som i sjukhusområdena Blackeberg, Beckomberga och Långbro. På Norra Djurgården byggdes ett stort område för undervisning och forskning, från Tekniska Högskolan till universitetet i Frescati och Naturhistoriska Riksmuseet.

Verksamhetsområden

Stockholms verksamhetsområden utgörs av hamnar, industrier, godsterminaler och kontorsområden. De enda egentliga hamnverksamheterna i större skala finns i dag i Värtan och i Frihamnen.

Industri- och terminalområdena har med tiden flyttat allt längre bort från Stockholms centrala delar och finns nu huvudsakligen i Västberga, Slakthusområdet och Lunda.

I och med att bilanvändningen fick sitt stora genombrott på 1950-talet började renodlade arbetsplatsområden att etableras. Kista byggdes ut i början på 1980-talet i en kvartersliknande struktur och definierade gaturum. Mer detaljerade beskrivningar och riktlinjer kommer att redovisas i *Arkitektur Stockholm – Stadsbyggnadskarakterer*.



41



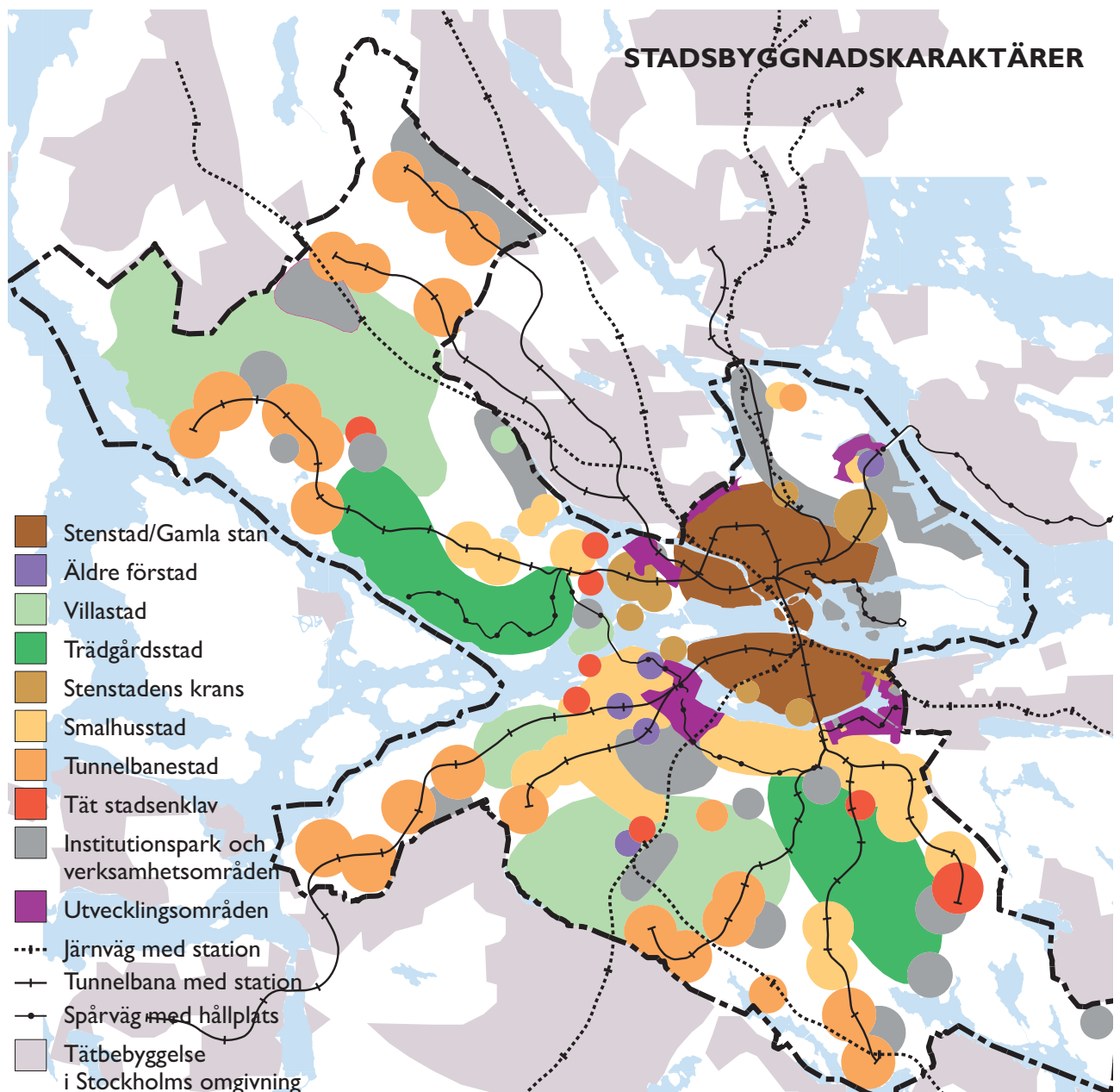
42



43

Riktlinjer

- Stadens årsringar stärks genom att ny bebyggelse görs tydligt avläsbar i stadsbilden.
- Riktlinjer för de olika stadsbyggnadskaraktärerna ska redovisas i dokumentet *Arkitektur Stockholm – Stadsbyggnadskaraktärer*.



4.5 Stadens värdefulla kulturmiljöer en resurs i den fortsatta utvecklingen

Kulturhistoriskt värdefulla stadsdelar och områden

Stockholm har ett antal stadsdelar och områden som bedöms ha stora kulturhistoriska värden. De kulturhistoriskt värdefulla miljöerna är en del av Stockholms attraktionskraft och utgör därigenom en resurs i den fortsatta utvecklingen av staden. De kulturhistoriskt värdefulla stadsdelarna och områdena samt förhållningssätt vid detaljplanering och bygglovgivning ska redovisas i *Arkitektur Stockholm – Stadsbyggnadskaraktärer*.

Kulturhistoriskt värdefulla byggnader

Ett stort antal enskilda byggnader och anläggningar i staden bedöms vara kulturhistoriskt värdefulla. Det är stads-museet som ansvarar för inventering och klassificering av bebyggelsen och olika anläggningar. Klassificeringen utgör underlag för bygglovprövning och detaljplanering.

4.6 Riksintressen för kulturmiljövården

Riksintressen för kulturmiljövården har behandlats i både Översiktsplan 90 och Översiktsplan 99. 1997 antog Riksantikvarieämbetet nya värdetexter för tidigare utpekade riksintresseområden. Detta uppmärksammades vid inledande kontakter med Länsstyrelsen våren 2008. Denna förändring i värdetexterna berör framför allt det utpekade stora området Stockholms innerstad med Djurgården, där nya aspekter anges för riksintressets innehåll. För ytterstadens kulturmiljöer är riksintresset oförändrat.

Översiktsplanen och Arkitektur Stockholm

I samband med framtagandet av ny översiktsplan har länsstyrelsen påpekat vikten av att staden i översiktsplanen beskriver hur riksintresset Stockholms innerstad med Djurgården kan tillgodoses. Inom ramen för *Arkitektur Stockholm* är avsikten att beskriva hur riksintresset ska tillgodoses. Detta sker i en fortsatt kontinuerlig process och mellan staden och länsstyrelsen. Den fortsatta processen bör även inkludera riksantikvarieämbetet för att tydliggöra beskrivningarna av de olika riksintressena, detta gäller i synnerhet riksintresset Stockholms innerstad med Djurgården.

Förslag till hur staden ska tillgodose riksintressen inom kulturmiljövården

Stockholms värden består till stor del av det karakteristiska landskapet och de historiska miljöerna. Detta är en resurs i stadens fortsatta utveckling. En av utgångspunkterna vid planering och utveckling av staden är därför att ta hänsyn till värdet av riksintresset. Förutsättningarna för detta är att varje enskild planeringssituation är unik och bedömningar ska göras inom ramen för aktuell planeringsprocess.

Följande aspekter bör beaktas vid bygglovprövning och planering inom områden av riksintressen: Vid planering och prövning av bygglov inom områden av riksintressen för kulturmiljövården ska staden tidigt i processen klargöra vilka kulturhistoriska värden som ska beaktas. En kulturmiljöanalys ska tas fram tidigt i processen där bland annat den aktuella platsens historiska utveckling beskrivs samt vilka konsekvenser den föreslagna åtgärden kan få för de kulturhistoriska värdena och för riksintresset. Konsekvenserna och de avvägningar som gjorts ska tydligt redovisas i planhandlingarna och i beslutsunderlag.

Befintliga byggnader och miljöer utvecklas och vårdas utifrån de kulturhistoriska värdena på sådant sätt att riksintresset tillgodoses och i enlighet med de förhållningssätt som kommer att anges i *Arkitektur Stockholm – Stadsbyggnadskaraktärer*. Införande av skyddsbestämmelser av miljöer och byggnader ska övervägas som sista åtgärd om så krävs för att undvika påtaglig skada.

Riksintresset Stockholms innerstad med Djurgården

För området som omfattas av den fördjupade översiktsplanen för Kungliga Nationalstadsparken gäller de riktlinjer som finns antagna av kommunfullmäktige 20 april 2009.

För riksintresset Stockholms innerstad med Djurgården gäller att stadens karaktärsdrag som de beskrivs i *Arkitektur Stockholm* utgör Stockholms starkaste identitet och är det mest väsentliga värdet i riksintresset.

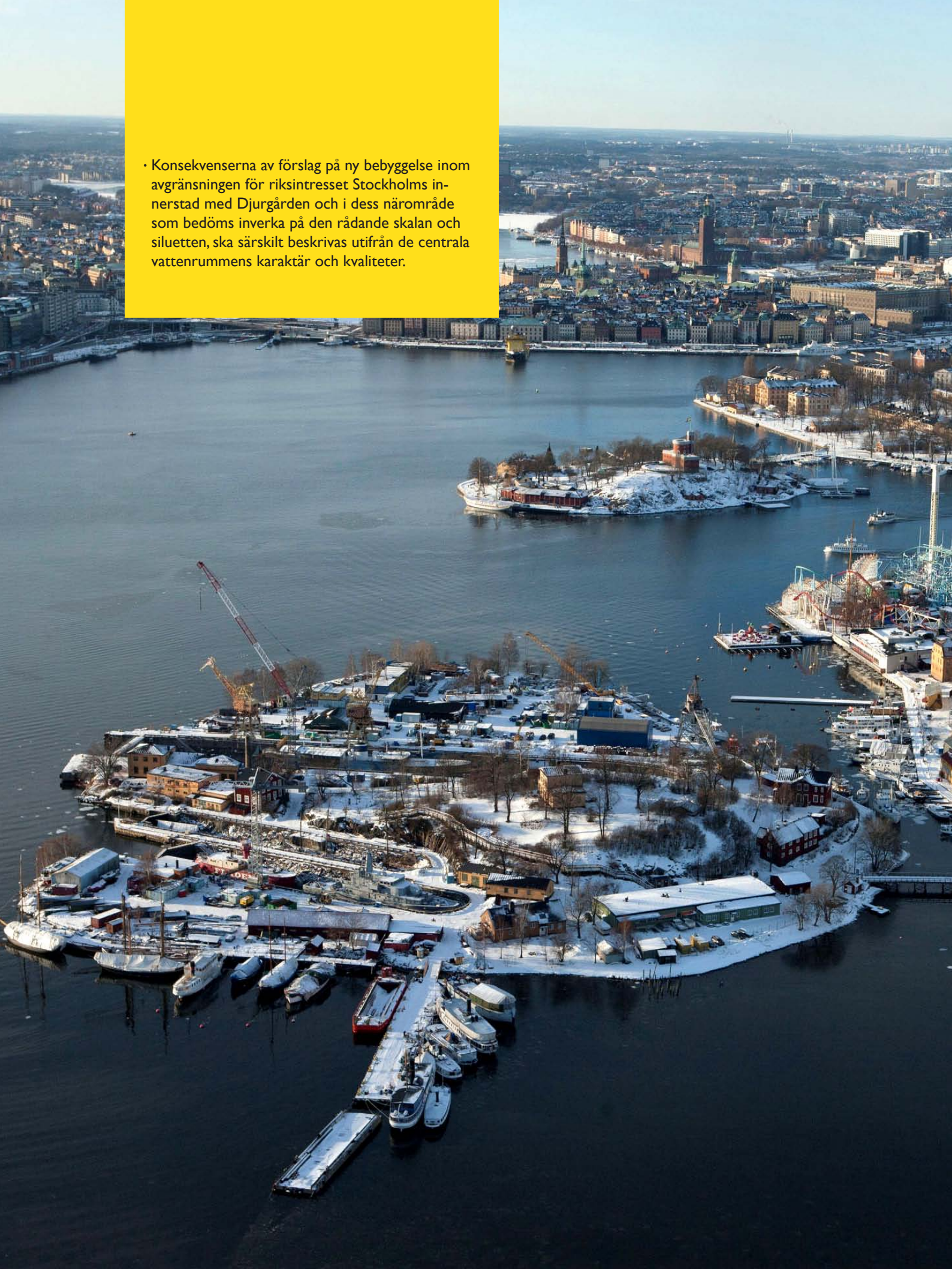
En grundläggande utgångspunkt vid en konsekvensbeskrivning är landskapet och vattenrummen. Förändringar som bedöms inverka på dessa värden ska föregås av mer omfattande kulturmiljöanalyser där relevanta metoder för bedömningar bör användas. Det är viktigt att detta är utgångspunkten för helhetsbedömningen av riksintresset Stockholms innerstad med Djurgården.

Inom riksintresset Stockholms innerstad finns ett antal miljöer utpekade. Beskrivningarna av dessa miljöer kommer att ligga till grund för formulering av riktlinjer vid detaljplanering och bygglovprövning i *Arkitektur Stockholm – Stadsbyggnadskaraktärer*.

Riktlinjer

- Staden ska tidigt i processen precisera hur de kulturhistoriska värdena ska beaktas i bygglovprövningen och under planarbetet.
- Konsekvenserna och de avvägningar som gjorts vid bygglovprövningen och under planarbetet ska tydligt redovisas i planhandlingarna och i beslutsunderlag.

- Konsekvenserna av förslag på ny bebyggelse inom avgränsningen för riksintresset Stockholms innerstad med Djurgården och i dess närområde som bedöms inverka på den rådande skalan och siluetten, ska särskilt beskrivas utifrån de centrala vattenrummens karaktär och kvaliteter.



- 1 Brommaplan
- 2 Ladugårdslandsviken och Strandvägen
- 3 Rålambshovsparken
- 4 Årsta centrum
- 5 Sickla kaj, Hammarby sjöstad
- 6 Hammarbysjöstad
- 7 Nya Årstafältet, Illustration: Archi 5
- 8 Hammarbybacken
- 9 Götgatan
- 10 Rosenlundsparken
- 11 Hammarbysjöstad
- 12 Surbrunnsgatan
- 13 Roslagsgatan
- 14 Tensta allé
- 15 Bostadshus Liljeholmsvägen, Arkitekt: Kjellander + Sjöberg Arkitekter, Foto: Adam Mörk
- 16 Plushus, Älghagsstigen, Hässelbyvillastad, A-Hus
Arkitekt: Wingårdh Arkitektkontor
- 17 Norra Djurgårdsstaden, Illustration: Vera Arkitekter
- 18 Bostadshus Brommaplan, Arkitekt: Joliark AB
- 19 Sergels torg
- 20 Sven-Harrys Konstmuseum, Vasaparken
Arkitekt: Wingårdh Arkitektkontor AB
- 21 Trafikplats Sickla
- 22 Norra Real
- 23 Förskola, Telefonplan, Arkitekt och foto:
Tham & Videgård Arkitekter
- 24 Radhus, Dalgårdsvägen, Arkitekt: Arkitektmagasinet
- 25 Ulvsunda-Sundbyberg vid Bällstaviken
- 26 Torsgatan från Barnhusbron
- 27 Gullmarsplan och Globen
- 28 Farsta
- 29 Kista
- 30 Högdalen, Rågsved, Fagersjö
- 31 Vinterviken
- 32 Hökarängen
- 33 Hammarbyhöjden
- 34 Stadsgården, Södermalm
- 35 Essingeöarna och de centrala vattenrummen
- 36 Mäster Samuelsgatan
- 37 Centrala stadens taklandskap
- 38 Årstaviken
- 39 Västra Kungsholmen
- 40 Skärholmen
- 41 Gamla Stan
- 42 Gubbängen
- 43 Tallkrogen

MEDVERKANDE

Redaktion

Fredrik Jensen, stadsbyggnadskontoret (projektledare)
Karolina Keyzer, stadsbyggnadskontoret
Niklas Svensson, stadsbyggnadskontoret

Arbetsgrupp

Annika Andersson, stadsbyggnadskontoret
Anna Forsberg, stadsbyggnadskontoret
Marianne Kjellander, stadsbyggnadskontoret
Karin Månsson, stadsbyggnadskontoret

Referensgrupp

Anna-Karin Ericson, Stockholms stadsmuseum
Andreas Jaeger, fastighetskontoret
Niklas Karlsson, exploateringskontoret
Britt-Marie Salmén, trafikkontoret
Christina Wikberger, miljöförvaltningen
Daniel Öhman, fastighetskontoret

Expertgrupp

Thorbjörn Andersson, SWECO, SLU
Ann-Charlotte Backlund, Stockholms stadsmuseum
Mårten Castenfors, Stockholm konst
Sara Grahn, White Arkitekter AB, KTH
Lars Marcus, KTH, Spacescape
Henrietta Palmer, konsthögskolan
Martin Rörby, skönhetsrådet
Gert Wingårdh, Wingårdh Arkitektkontor AB, Chalmers

Styrgrupp

Susanne Lindh, stadsbyggnadskontoret, ordförande
Berit Svedberg, kulturförvaltningen
Krister Schultz, exploateringskontoret

Foton

Samtliga foton är tagna av stadsbyggnadskontoret om inget annat anges.

Grafisk form

BrittonBritton

Tryck

EO Grafiska AB