



Handläggare:

Monica Fredriksson: 08-508 09 032

Ulrika Klemets: 08-508 09 077

Till

Norrmalms stadsdelsnämnd

## **Verksamhetsplan 2012 för Norrmalms stadsdelsnämnd**

### **Förvaltningens förslag till beslut**

1. Stadsdelsnämnden godkänner aktivitetsplan för upphandling och konkurrens, reviderad 2011-11-25, enligt förslag i verksamhetsplanen.
2. Stadsdelsnämnden godkänner resultatenheter enligt förslag i verksamhetsplanen.
3. Stadsdelsnämnden godkänner omslutningsförändringar om 103,1 mnkr.
4. Stadsdelsnämnden godkänner internkontrollplan 2012 enligt förslag i verksamhetsplanen.
5. Stadsdelsnämnden godkänner system för intern kontroll enligt förslag i verksamhetsplanen.
6. Stadsdelsnämnden godkänner i övrigt verksamhetsplanen för år 2012 och överlämnar den till kommunstyrelsen.

## **MBL-version**

Christina Rapp Lundahl

stadsdelsdirektör

## Ärendets beredning

Verksamhetsplanen har utarbetats av ekonomiavdelningen i samarbete med stadsdelsförvaltningens övriga avdelningar. Ärendet behandlas i förvaltningsgruppen den 5 dec.

## Bakgrund

Kommunfullmäktige fastställer budget för staden. Budgeten är överordnad och styrande för stadens alla verksamheter. Utifrån de mål som kommunfullmäktige fastställer i budgeten finns styrdokument inom olika områden. Kommunfullmäktige fastställer i budgeten ett antal indikatorer som mäter måluppfyllelsen samt aktiviteter som ska bidra till att målen uppfylls.

### *Kommunfullmäktiges inriktningsmål*

Kommunfullmäktiges inriktningsmål är verksamhetsövergripande och tydliggör vad som är viktigt att nämnder och styrelser uppfyller. Tidsperspektivet är treårigt.

### *Kommunfullmäktiges mål för verksamhetsområdet*

Kommunfullmäktiges mål för verksamhetsområdet konkretiserar inriktningsmålen i förhållande till de olika verksamheter som bedrivs i staden.

### *Nämndens mål, indikatorer och aktiviteter*

Nämndens egna mål konkretiserar kommunfullmäktiges mål för verksamhetsområdet och beskriver vilket resultat som ska uppnås. Nämnden kan också besluta om egna indikatorer och aktiviteter för att mäta respektive bidra till måluppfyllelsen. Det finns inget krav på att dessa ska redovisas vidare till kommunfullmäktige utan de tas fram för den egna nämndens uppföljning.

### *Förväntat resultat*

Det förväntade resultatet ska tydliggöra vilka resultat nämnden eftersträvar under det kommande verksamhetsåret.

### *Vision 2030*

Vision 2030 är stadens gemensamma långsiktiga vision om hur staden ska utvecklas. Den redovisar stadens långsiktiga mål, vilka utmaningar staden står inför, samt strategier för en långsiktig och hållbar utveckling. Nämndens verksamhetsplan ska vara tydligt kopplad till visionen.

## Inledning

### *Om Norrmalm*

Norrmalm är en stadsdel som till större delen utgörs av den historiska stenstaden. Flera miljöer i stadsdelen ingår i riksintresset Stockholms innerstad, t.ex. Kungsgatan från början av 1920-talet och Hötorgscity, som invigdes 1959. De flesta invånarna på Norrmalm bor i Vasastaden, som börjar norr om Rådmanngatan, men på senare år har det även byggts ett antal bostäder i City.

Inom stadsdelen finns Hagastaden, ett stadsutvecklingsområde som växer fram på gränsen mellan Stockholm och Solna. På Stockholmssidan uppförs 3 000 lägenheter, cirka 13 000 arbetsplatser och ett nytt stadsdelscentrum med butiker, restauranger och caféer. De första bostadskvarteren ska påbörjas 2014. Hela Hagastaden beräknas vara färdigbyggd 2025.

### *Befolkning*

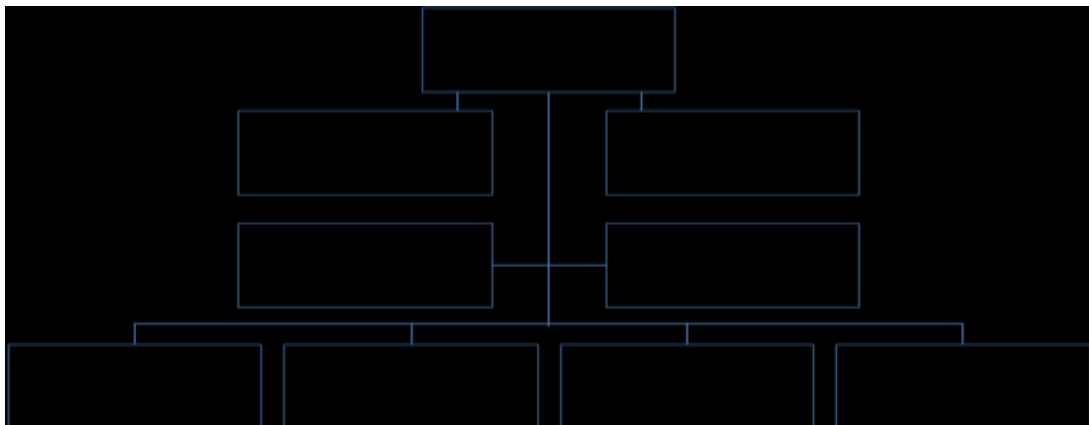
I dag bor ca 66 800 personer på Norrmalm, en ökning med ca 1100 personer sedan föregående år. Befolkningen väntas öka till drygt 68 500 personer år 2014. Åldersgruppen 80 år och äldre antas minska något medan barn i förskoleålder väntas öka.

Boendet på Norrmalm utgörs till största delen av bostadsrätter, 68 procent jämfört med 53 procent för staden som helhet. Invånarnas utbildningsnivå är förhållandevis hög, drygt 67 procent har eftergymnasial utbildning, för staden som helhet är denna andel 54 procent.

### *Stadsdelsnämndens ansvarsområden*

Norrmalms stadsdelsnämnd ansvarar för kommunal förskoleverksamhet, äldreomsorg, stöd och service till personer med funktionsnedsättning, individ- och familjeomsorg, socialpsykiatri, fritids- och kulturverksamhet, barn- och ungdomsverksamhet, lokalt stadsmiljöarbete, arbetsmarknadsåtgärder, drift och investeringar för park- och naturområden, viss tillsynsverksamhet, konsumentvägledning och ekonomiskt bistånd.

### *Norrmalms stadsdelsförvaltning – organisation*



### *Förvaltningsledning*

Norrmalms stadsdelsdirektör utgör tillsammans med avdelningscheferna och kommunikationsstrategen förvaltningens ledningsgrupp. Förvaltningsledningen samordnar genomförandet av stadsdelsnämndens beslut och förser stadsdelsnämnden med beslutsunderlag. Prioriterade områden är att i dialog med stadsdelsnämnden utforma mål för stadsdelsnämndens verksamhetsområden utifrån kommunfullmäktiges budgetbeslut och följa upp målen.

Förvaltningsledningen följer också upp att enheterna uppnår sina åtaganden inom ramen för anvisade medel. Förvaltningsledningen svarar för tillämpningen av kommuncentrala riktlinjer samt utformningen av gemensamma värderingar och policier för alla enheter inom stadsdelsförvaltningen.

### *Förskola och fritid*

Förskolan omfattar 31 förskolor indelad i sju förskoleenheter med totalt 1 970 barn. Avdelningen ansvarar för handläggningen av förskolekön och vårdnadsbidraget. I fritidsverksamheten ingår fritidsgård, parklekar, öppen förskola, sommarkollo och samarbete med lokala aktörer. Fältverksamheten samarbetar med socialtjänst, skola, polis och föräldrar i det drog- och brottsförebyggande arbetet.

### *Socialtjänst*

Avdelningen omfattar verksamhetsområdena individ- och familjeomsorg, ekonomiskt bistånd och arbetsmarknad samt stöd och service till personer med funktionsnedsättning. Inom avdelningen finns tre beställar- och myndighetsenheter som även ansvarar för delar av uppföljnings- och utvecklingsfrågor inom området. Avdelningens utförare består av en enhet för socialpsykiatri och en enhet för funktionsnedsättning. Avdelningen handlägger också boutredning för de tre norra innerstadsstadsdelarna, budget- och skuldrådgivning för de fyra innerstadsstadsdelarna, tobaks- och folköltillsynen och kontaktperson-/familjeverksamhet inom lagen om stöd och service till vissa funktionshindrade (LSS) för Kungsholmens stadsdelsförvaltning, samt en träfflokal för Östermalms stadsdelsförvaltning.

### *Äldreomsorg*

Antalet invånare som är äldre än 80 år är 2 300 och drygt hälften av dessa har någon form av insats från äldreomsorgen. Inom äldreomsorgsavdelningen finns en beställarenhet och tre utförarenheter. Beställarenheten ansvarar för myndighetsutövning för vuxna över 65 år och för delar av uppföljnings- och utvecklingsfrågorna inom området. Avdelningens utförare består av en hemtjänstenhet, ett vård- och omsorgsboende och en dagverksamhet.

### *Parkmiljö*

Parkmiljöavdelningen norra innerstaden ansvarar för lokala park- och stadsmiljöfrågor. Parkfrågorna omfattar bland annat parkinvesteringar samt drift och underhåll av stadsdelens parker, lekplatser, plaskdammar och badplatser. En betydande del av stadsmiljöarbetet består i att aktivt följa stadsbyggnads-, exploaterings- och trafikkontorens arbete med förändringar i stadsmiljön.

### *Ekonomi*

Ekonomiavdelningen ansvarar för den övergripande ekonomiska uppföljningen, stadsdelsnämndens budget- och bokslutsarbete, redovisning samt övriga ekonomi-administrativa frågor. Ekonomiavdelningen ansvarar också för lokalfrågor, nämndens uppföljning enligt stadens integrerade ledningsstystem (ILS) samt IT-frågor.

### *Personal*

Personalavdelningen har en rådgivande och samordnande roll inom personalområdet gentemot framförallt förvaltningens chefer och ca 740 tillsvidareanställda medarbetare. Avdelningen ska säkerställa att stadens personalpolitik och att strategiska och prioriterade områden inom den anpassas för och efterlevs i våra verksamheter.

### *Kansliet*

Kansliet ansvarar för förvaltningens nämndstöd samt registratur och arkiv.

### *Stab*

Staben består av en kommunikationsstrateg och en utvecklingsstrateg. Staben ansvarar för att kommunikationen skapar ett värde för organisationen och bidrar till att förvaltningen når nämndmålen. Staben ansvarar också för förvaltningens lean-arbete som syftar till ökad kvalitet, ökad effektivitet och ökad arbetsglädje.

### *Samarbete med andra stadsdelsnämnder*

Förutom den gemensamma parkmiljöavdelningen samarbetar stadsdelsnämnderna i norra innerstaden - Kungsholmen, Norrmalm och Östermalm i en rad olika verksamhetsområden: projekt för våld i nära relationer, gemensam samverkan med landstinget, kompetensutvecklingsprojekt inom psykiatri. Vidare samarbetar stadsdelsnämnderna i norra innerstaden om ekonomiskt bistånd, arbetsmarknadsinsatser, dödsboudredning och ungdomsmottagning. De fyra innerstadsdelarna har gemensam budget- och skuldrådgivning och verksamhet för personligt ombud.

Norrmalm och Östermalm driver en gemensam träfflokal för personer med psykisk ohälsa och har också gemensam familjevårdsverksamhet. Norrmalm och Kungsholmen har gemensam folköls- och tobakstillsyn, kontaktperson-/familjsverksamhet inom LSS-området samt gemensamt anhörigstödprojekt för personer under 65 år. Norrmalms stadsdelsnämnd driver också ett mentorprogram för arbetslösa utlandsfödda akademiker, i samarbete med Skärholmens stadsdelsnämnd och arbetsförmedlingen i Skärholmen.

### ***Fokus 2012***

Under 2012 kommer förvaltningsledningens styrning att fokusera på följande områden i syfte att nå beslutade mål för 2012 och driva utveckling i linje med Vision 2030.

### *Ekonomi i balans*

En sund ekonomi är den främsta förutsättningen för verksamhetsutveckling. De verksamheter som stadsdelsnämnden finansierar ska bedrivas kostnadseffektivt.

Nämndens budget följer kommunfullmäktiges peng och ersättningsnivåer och varje verksamhetsområde ska anpassa sin verksamhet till den nivå som kommunfullmäktige har fastställt. Samtliga enheter ska fortsätta att intensifiera sitt effektiviseringsarbete under 2012.

#### *Lean*

Lean går ut på att fokusera på det som ger mervärde åt brukarna och försöka eliminera alla former av slöseri, som exempelvis dubbelarbete och onödiga transporter. Tiden som frigörs används t.ex. till kompetensutveckling av medarbetare eller mer tid för brukaren. Leanarbetet på Norrmalm ska leda till ökad kvalitet, ökad effektivitet och ökad arbetsglädje. En strategisk plan för leanarbetet har tagits fram för de kommande två åren. Därefter ska lean genomsyra hela organisationen. Under 2012 ska alla enheter arbeta med lean, bl.a. med hjälp av s.k. lean-tavla, som är ett visuellt verktyg för målstyrning.

#### *Ledarskap*

Cheferna på Norrmalm ska vara goda förebilder och skapa förutsättningar för medarbetarna att utföra ett gott arbete. Ledarskapet utgår från Norrmalms värdegrund; alla människors lika värde, brukaren i centrum, utveckling genom delaktighet och ansvar. Under 2012 ska alla chefer ges möjlighet att utveckla sitt ledarskap, bl.a. genom en fortsatt satsning på det kommunikativa ledarskapet.

#### *Kommunikation*

Förvaltningens kommunikation ska bidra till att förvaltningen når nämndmålen 2012. Budskapen är tydliga och satta i ett sammanhang samt anpassade för målgruppen. Förvaltningens kommunikation omfattar strategisk intern och extern kommunikation och relationer med media.

#### *Beställarkompetens*

Under 2012 kommer förvaltningen att utveckla beställarkompetensen i alla dess delar. Det innebär bl.a. att öka kompetensen i formulering av krav i upphandlingsskedet samt förbättra kunskaperna om hur korrekta och uppföljningsbara avtal formuleras och hur uppföljningen blir ännu bättre.

#### *Samarbete*

Samarbete är ett steg i arbetet att komma närmare visionen om ett Stockholm i världsklass. Det syftar bl.a. till att underlätta för medborgarna att uppfatta staden som en aktör när flera nämnder och bolag är inblandade. Det skapar också större kostnadseffektivitet, genom att staden använder den samlade kompetensen inom olika förvaltningar och bolag. Under 2012 ska samarbetet med andra nämnder och förvaltningar samt andra aktörer utökas.

**KF:s INRIKTNINGSMÅL 1:****1. Stockholm ska vara en attraktiv, trygg, tillgänglig och växande stad för boende, företagande och besök**

I det följande sammanfattas på vilket sätt stadsdelsnämnden bidrar till att uppnå kommunfullmäktiges första inriktningsmål.

Stadsdelsnämnden arbetar för att ge goda förutsättningar för företag och organisationer att driva verksamheter på Norrmalm, bl.a. genom att upphandla kommunalt drivna verksamheter. Nämnden samverkar också med utförarna för att utveckla verksamheterna. Detta görs t.ex. genom att uppmuntra även enskilt drivna verksamheter att arbeta med ständiga förbättringar enligt lean.

Parker och grönområden ska vara trygga, tillgängliga och attraktiva. I det ingår bl.a. att utveckla fler funktioner i parkerna och möta allmänhetens behov och önskemål. Under året beräknas ett nytt parkprogram för staden vara klart.

Stadsdelsnämnden ska minska den negativa miljöpåverkan från de egna verksamheterna. Vidare ska stadsmiljön utvecklas på ett hållbart sätt. Stadsdelsförvaltningen verkar för en ökad områdesplanering vilket underlättar förvaltningens verksamhetsplanering och ger ökad möjlighet till medborgardialog.

Stadsdelsnämndens lokala brottsförebyggande råd arbetar för att invånarna på Norrmalm ska känna sig trygga i sin stadsdel. Bl.a. genomförs trygghetsvandringar i syfte att uppmärksamma och åtgärda otrygga och brottsbelastade områden.

Barn, unga och äldre inom nämndens verksamheter erbjuds kulturaktiviteter som ska upplevas som meningsfulla och stimulerande.

Personer som söker försörjningsstöd erbjuds stöd för att i så hög grad som möjligt bli självförsörjande och personer som är eller riskerar att bli bostadslösa erbjuds särskilda insatser. Under året inrättar förvaltningen en öppen mottagning för budget- och skuldrådgivning.

**KF:s MÅL FÖR VERKSAMHETSOMRÅDET:****1.1 Företag ska välja etableringar i Stockholm framför andra städer i norra Europa**

Stadsdelsnämnden bidrar till att uppnå kommunfullmäktiges mål för verksamhetsområdet genom att upphandla verksamhet i konkurrens och genom att samarbeta med privata utförare för att utveckla verksamheterna och underlätta för företag och organisationer att driva verksamhet i stadsdelen.

KF:s indikatorer	Årsmål	KF:s årsmål	Periodicitet
------------------	--------	-------------	--------------

KF:s indikatorer	Årsmål	KF:s årsmål	Periodicitet
Andel upphandlad verksamhet i konkurrens (alla nämnder)	42 %	35 %	År

#### NÄMNDMÅL:

### Det finns goda förutsättningar för företag och organisationer att driva verksamheter

I Vision 2030 är samhällsservicen offentligt finansierad, men driften präglas av mångfald. Stadsdelsnämnden bidrar till visionen bl.a. genom att upphandla kommunalt driven verksamhet i enlighet med aktivitetsplanen (bilaga 1).

Alla verksamheter, oavsett driftsform, som finansieras av nämnden, följs systematiskt upp för att garantera att avtalen uppfylls och att verksamheterna håller en god kvalitet. Detta sker bl.a. genom annonserade och oanmälda besök. Förvaltningen ska utveckla beställarkompetensen i dess alla delar från formulering av kravspecifikation och upphandling till uppföljning av avtal och kvalitetskontroll av de tjänster som levereras. Inom äldreomsorgen har innerstaden ett samarbete för att utveckla likartade bedömningsgrunder för samtliga verksamheter. Stadsdelsförvaltningen samverkar med utförarna för att utveckla verksamheten, bl.a. genom gemensamma utbildningar och utvecklingsarbete.

Ca 1600 förskolebarn i stadsdelen går på någon av de 45 fristående förskolorna på Norrmalm, vilket motsvarar nästan 50 % av all förskoleverksamhet. Förvaltningen har inlett samverkansmöten med de fristående förskolorna kring bl.a. utbyggnaden av förskoleplatser, samarbete med socialtjänsten och stadens gemensamma förskolekö.

Under 2012 anordnar förvaltningen möten med de fristående förskolorna om deras möjligheter att driva verksamhet i Hagastaden.

#### Förväntat resultat

Antalet företag på Norrmalm ökar och nämnden har ett förtroendefullt samarbete med sina avtalspartners och god insyn i hur verksamheterna som finansieras med offentliga medel bedrivs.

Nämndens aktiviteter	Startdatum	Slutdatum
Förvaltningen arbetar för att de fristående förskolorna ska gå med i stadens gemensamma förskolekö.	2012-01-01	2012-12-31
Förvaltningen fortsätter utveckla uppföljningen av externa och interna utförare.	2012-01-01	2012-12-31
Förvaltningen genomför möten med de fristående förskolorna om möjligheten att driva förskoleverksamhet i Hagastaden.	2012-01-01	2012-12-31



Nämndens aktiviteter	Startdatum	Slutdatum
Utvecklingsmöten för kvalitet med leverantörer och samarbetspartners.	2012-01-01	2012-12-31

**KF:s MÅL FÖR VERKSAMHETSOMRÅDET:**
**1.2 Invånare i Stockholm ska vara eller bli självförsörjande**

Stadsdelsnämnden bidrar till att uppnå kommunfullmäktiges mål bl.a. genom att erbjuda arbetslivsinriktad rehabilitering för personer som stått utanför arbetslivet en längre tid, med målet att dessa personer ska bli självförsörjande. Under första halvåret 2012 inrättar förvaltningen en öppen mottagning för budget- och skuldrådgivning.

Vidare samarbetar nämnden i ett projekt med Skärholmens stadsdelsnämnd och arbetsförmedlingen i Skärholmen för att erbjuda praktikplatser till arbetslösa utlandsfödda akademiker. Norrmalms stadsdelsförvaltning ansvarar för att tillhandahålla praktikplatser och mentorer på förvaltningen eller på företag och andra organisationer.

KF:s indikatorer	Årsmål	KF:s årsmål	Periodicitet
Antal ungdomar som fått sommarjobb i stadens regi (alla nämnder/bolag)	95 st	öka	År
Andel barn som lever i familjer som är beroende av ekonomiskt bistånd	0,5 %	minska	Tertial
Andel barn som växer upp i familjer med ensamstående föräldrar som är beroende av ekonomiskt bistånd	0,4 %	minska	Tertial
Andel personer beroende av ekonomiskt bistånd i förhållande till befolkningen	0,5 %	minska	Tertial
Andel ungdomar 18-24 år som är beroende av ekonomiskt bistånd i förhållande till samtliga 18-24 åringar i befolkningen	0,5 %	minska	Tertial
Andel vuxna som har ett långvarigt beroende av ekonomiskt bistånd jämfört med samtliga vuxna invånare	0,3 %	minska	Tertial

KF:s aktiviteter	Startdatum	Slutdatum
I dialog med Jobbtorg Stockholm ta fram och tillhandahålla praktikplatser som passar stadens aspiranter	2012-01-01	2012-12-31

KF:s aktiviteter	Startdatum	Slutdatum
Införa öppen mottagning för budget- och skuldrådgivning, öppen varje vecka	2012-01-01	2012-12-31
Medverka i arbetsmarknadsnämndens uppdrag om att i samverkan med stadsdelsnämnder och socialnämnden utvärdera de arbetsmarknadsinsatser som tillhandahålls samt utveckla arbetsmarknadsinsatser för de aspiranter som står långt från arbetsmarknaden	2012-01-01	2012-12-31
Medverka i arbetsmarknadsnämndens uppdrag om samverkan med stadsdelsnämnderna och socialnämnden, utveckla arbetsmarknadsinsatser och ett gemensamt sätt att bedöma vilka som kan anses stå till arbetsmarknadens förfogande	2012-01-01	2012-12-31
Kommunstyrelsen har i uppdrag att i samarbete med stadsdelsnämnderna, arbetsmarknadsnämnden och socialnämnden ta fram förslag på "en väg in" för personer som söker ekonomiskt bistånd	2012-01-01	2012-12-31

#### **NÄMNDMÅL:**

### **Individen klarar sin egen försörjning**

I Vision 2030 beskrivs ett Stockholm som ger alla människor möjlighet att förverkliga sina livsdrömmar och tar tillvara allas potential.

Personer som söker försörjningsstöd erbjuds idag stöd för att så långt som möjligt bli självförsörjande. Sysselsättningsgraden för den som inte har heltidsarbete ska öka genom ett stärkt motivations- och förändringsarbete.

Arbetsföra personer motiveras omgående till praktik eller arbete genom Jobbtorget. Personer med begränsad arbetsförmåga och med svårigheter att komma in på arbetsmarknaden riskerar att hamna i ett långvarigt bidragsberoende och behöver mycket stöd för att närma sig praktik, arbete eller studier. Många har varit utanför arbetslivet i flera år och erbjuds stärkta insatser med målet att bli självförsörjande. Personer som ännu inte är redo för Jobbtorget eller som återremitteras erbjuds kartläggning och arbetslivsinriktad rehabilitering i egen regi. Personer som är, eller riskerar att bli, bostadslösa erbjuds riktade insatser.

Personer som önskar budget- och skuldrådgivning ska enkelt kunna nå rådgivarna genom tidsbokning, e-tjänster eller använda den nya öppna mottagningen utan tidsbeställning.

Förvaltningen erbjuder varje år ett stort antal ungdomar sommarjobb under tre veckor. Sommarjobben är oftast den första värdefulla kontakten med arbetslivet

och Stockholm får samtidigt chans att presentera sig som arbetsgivare. Sommarjobb erbjuds också hos andra myndigheter och externa utförare.

### Förväntat resultat

Antalet hushåll som är beroende av försörjningsstöd minskar och fler blir självförsörjande. Den genomsnittliga bidragstiden förkortas och kostnader för försörjningsstöd minskar.

Nämndens indikatorer	Årsmål	Periodicitet
Andel personer med socialmedicinska och rehabiliteringsskäl i egen verksamhet som går till egen eller annan försörjning.	25 %	Tertial

### KF:s MÅL FÖR VERKSAMHETSOMRÅDET:

## 1.3 Stockholms livsmiljö ska vara hållbar

Stadsdelsnämnden bidrar till kommunfullmäktiges mål för verksamhetsområdet bl.a. genom att minska den negativa miljöpåverkan från de egna verksamheterna. Under året inleder förvaltningen ett projekt för energieffektivisering av verksamheternas lokaler. Vidare ska en miljöhandlingsplan för stadsdelsnämnden tas fram. Planen ska konkretisera stadens miljöprogram utifrån stadsdelsnämndens ansvarsområden.

Stadsdelsnämnden verkar för att öka medborgardialogen och samverkan inom staden för att värna en hållbar stadsutveckling. Förvaltningen deltar bl.a. i planeringen av Hagastaden, Vision City och Bellevueparken.

KF:s indikatorer	Årsmål	KF:s årsmål	Periodicitet
Andel dubbdäck	0 %	tas fram av nämnden/styrelsen	År
Andel elbilar	66 %	öka	År
Andel miljöbilar i stadens bilflotta	100 %	100 %	Månad
Andel miljöbränslen i stadens miljöbilar	90 %	tas fram av nämnden/styrelsen	Halvår
Andel relevanta upphandlingar av varor och produkter där krav ställts på att miljö- och hälsofarliga ämnen inte ingår	100 %	fastställs 2012	År
Elanvändning per kvadratmeter	58 kwh/kvm	76 kWh	År

KF:s aktiviteter	Startdatum	Slutdatum
Ta fram och besluta om miljöhandlingsplan utifrån Stockholms miljöprogram 2012-2015	2012-01-01	2012-12-31

#### NÄMNDMÅL:

### Norrmalms livsmiljö är hållbar

I enlighet med Vision 2030 bidrar nämnden till att på olika sätt minska den negativa miljöpåverkan från de egna verksamheterna. Ett nytt miljöprogram för staden är under framtagande. När programmet är beslutat kommer stadsdelsförvaltningen att ta fram en miljöhandlingsplan som konkretiserar miljöprogrammet utifrån stadsdelsnämndens ansvarsområden. Arbetet med att införa utsortering av matavfall vid de verksamheter där förutsättningar finns fortsätter. Som stöd i verksamheternas miljöarbete erbjuds miljöutbildning. Kommunfullmäktige antog i maj 2011 en strategi för elbilar, Stockholms stad har även samordnat en nationell upphandling av elfordon. Förvaltningens leasingavtal för två av tre bilar löper ut under 2012. Förvaltningen kommer att undersöka möjligheten att ersätta dessa fordon med elbilar.

Stadsdelsnämnden är remissinstans och verkar för att öka medborgardialogen och samverkan inom staden i angelägna stadsmiljöfrågor. Det är angeläget att stadsdelsnämndens behov för sina verksamheter beaktas tidigt i planeringen. Stadsdelsförvaltningen verkar för en ökad områdesplanering vilket underlättar för förvaltningens verksamhetsplanering och ger ökad möjlighet till medborgardialog. Förvaltningen deltar bl.a. i planeringen av Hagastaden, Vision City samt Bellevueparken och värnar en hållbar stadsutveckling.

Medarbetare i förskolorna träffas regelbundet i ett nätverk för att utveckla sin kompetens och utbyta erfarenheter för att maten som serveras till förskolebarnen ska vara näringsriktig, ekologisk och en matupplevelse.

De kommunala förskolorna strävar mot att varje barn ska få utveckla sitt intresse för naturens olika kretslopp och för hur människor, natur och samhälle påverkar varandra. Hållbar utveckling är utgångspunkten för alla förskolor och ett flertal förskolor på stadsdelen är med i Grön Flagg, som är en del av en nationell miljöcertifiering för förskolor.

#### Förväntat resultat

Den negativa miljöpåverkan har minskat. Stadsmiljön utvecklas på ett hållbart sätt, bl.a. genom samverkan inom staden.

Nämndens indikatorer	Årsmål	Periodicitet
Andel inköpta ekologiska livsmedel i nämndens verksamheter	22 %	Tertial

Nämndens indikatorer	Årsmål	Periodicitet
Andel storkök i nämndens verksamheter som sorterar ut matavfall för biologisk behandling.	30 %	År
Nämndens aktiviteter	Startdatum	Slutdatum
Erbjuda miljöutbildning till förvaltningens miljöombud och övriga intresserade	2012-01-01	2012-12-31
Ett seminarium om hur nämndens verksamheter kan sänka elförbrukningen anordnas.	2012-01-01	2012-12-31
Förskolorna genomför åtgärder för att återvinna matavfall för biologisk behandling.	2012-01-01	2012-12-31
Informera och motivera medarbetarna om vikten av att tanka förnyelsebart drivmedel	2012-01-01	2012-12-31
Inleda samarbete om energieffektivisering med förvaltningens större hyresvärdar	2012-01-01	2012-12-31
Utreda hur förvaltningen ska arbeta med hållbart boende och hållbara livsstilar i utvecklingsområdet Hagastaden.	2012-01-01	2012-12-31

#### KF:s MÅL FÖR VERKSAMHETSOMRÅDET:

### 1.6 Stockholmarna ska vara nöjda med kultur- och idrottsmöjligheterna i Stockholm

Stadsdelsnämnden bidrar till att uppnå kommunfullmäktiges mål för verksamhetsområdet genom att erbjuda kulturaktiviteter för barn, unga och äldre inom nämndens egna verksamheter, i samverkan med frivilligorganisationer och andra aktörer.

KF:s aktiviteter	Startdatum	Slutdatum
Utbildningsnämnden ska i dialog med stadsdelsnämnderna, kulturnämnden och det fria kulturlivet utveckla Kulan för att ge fler barn och unga i skola och förskola möjlighet till kulturupplevelser	2012-01-01	2012-12-31

#### NÄMNDMÅL:

### Brukarna är nöjda med kulturaktiviteterna.

En av framtidsbilderna i Vision 2030 är att det rika utbudet av fritidsaktiviteter får barn och ungdomar att må bra både fysiskt, psykiskt och socialt.

Barn och ungdomar i stadsdelen erbjuds kulturaktiviteter på fritidsgården, i skolorna och i samband med skolloven. Samarbetspartners kring ungdomarnas kulturaktiviteter är bland annat stadsbiblioteket och arena Accent.

För femte året i rad arrangeras nationaldagsfirandet i Vasaparken med fokus på barn- och ungdomskultur.

Parklekarna kommer under hela året hålla kvällsöppet en dag i veckan och erbjuda familjerna kulturaktiviteter.

Förskolorna på stadsdelen arbetar med att barnen ska utveckla sina förmågor kring skapande verksamhet och att de ska få kulturupplevelser. De pedagogiska miljöerna på förskolan stimulerar barnens nyfikenhet och utmanar dem då de får möjlighet att arbeta med olika uttrycksformer som bild, sång och drama. Förskolorna arbetar också utifrån barnens närmiljö och den kulturhistoria som finns i stadsdelen. Stadsbiblioteket är en väl inarbetad samarbetspartner som träffar förskolornas kulturombud kontinuerligt för information och kompetensutveckling.

Inom äldreomsorgen anordnar stadsdelens vård- och omsorgsboenden och dagverksamheter kulturaktiviteter såsom sång och teater i samarbete med frivilligorganisationerna. Vasaträffen är en träffpunkt som är öppen för alla äldre i Stockholm och där de kan delta i utbudet av aktiviteter och underhållning eller bara umgås.

### Förväntat resultat

Barn, ungdomar och äldre är nöjda med utbudet av aktiviteter. Aktiviteterna upplevs som meningsfulla och stimulerande.

Nämndens indikatorer	Årsmål	Periodicitet
Andel brukare som är nöjda med aktiviteterna på Norrmalms vård- och omsorgsboenden.	60 %	År
Andel föräldrar som anser att förskolan ger barnen möjligheter till kulturupplevelser.	75 %	År
Nämndens aktiviteter	Startdatum	Slutdatum
Förskolorna samarbetar med stadsbiblioteket	2012-01-01	2012-12-31
Förvaltningen anordnar nationaldagsfirande i Vasaparken med inriktning barn och unga.	2012-01-01	2012-06-06

**KF:s MÅL FÖR VERKSAMHETSOMRÅDET:**
**1.7 Stockholmarna ska vara trygga och nöjda med städning samt renhållning**

Stadsdelsnämnden bidrar till att uppnå kommunfullmäktiges mål för verksamhetsområdet bl.a. genom arbetet i det lokala brottsförebyggande rådet. Under året kommer förvaltningen att se över möjligheten att utveckla insatser för unga med komplex problematik som befinner sig i risksituationer för kriminalitet. Trygghetsvandringar i samarbete med polisen och trafikkontoret fortsätter.

För att minska nedskräpningen och öka det gemensamma ansvaret för det offentliga rummet kommer en kampanj mot nedskräpning att genomföras. För att säkra en långsiktigt hållbar utveckling av stadsdelens parker och grönområden ska reinvesteringsbehovet kartläggas och en plan för reinvesteringar tas fram.

KF:s indikatorer	Årsmål	KF:s årsmål	Periodicitet
Stockholmarnas nöjdhet med skötsel park och grönområden	68 %	61 %	År
Andel identifierade sårbarheter som styrelse/nämnd avser förebygga eller minimera under året		100 %	År
Kommentar: Årsmålet sätts i tertialrapport 1, efter genomförd risk- och sårbarhetsanalys.			
Antal krisledningsövningar i nämnd/bolag på ledningsnivå	1 st	47 st	År

**NÄMNDMÅL:**
**Den upplevda tryggheten bland invånarna på Norrmalm är hög**

I det Stockholm som beskrivs i Vision 2030 har den aktiva samverkan mellan staden, fastighetsägarna, företagarna, medborgarna och polisen gjort Stockholm till världens renaste, tryggaste och mest tillgängliga huvudstad. Medborgarna möts och integreras, utan sociala eller fysiska barriärer. Trygghet råder både i utemiljön och i hemmen.

Norrmalms lokala brottsförebyggande råd arbetar för att stärka helhetssynen och samverkan mellan socialtjänsten, den öppna fritidsverksamheten, polisen och skolorna på Norrmalm. Under året kommer förvaltningen, i samarbete med de tre övriga innerstadsstadsdelarna, polis, skola och andra aktörer se över möjligheten att utveckla sociala insatsgrupper för unga med komplex problematik som befinner sig i risksituationer för kriminalitet.

I syfte att uppmärksamma och åtgärda otrygga och brottsbelastade områden, som exempelvis mörka gångvägar och buskage, fortsätter

stadsdelsförvaltningen att genomföra trygghetsvandringar tillsammans med polisen och trafikkontoret.

De vanligaste åldringsbrotten är fickstöld, bedrägeri och stöld i bostad. För att minska risken för brott och därmed minska äldres oro och utsatthet kommer äldreomsorgen att fortsätta samarbetet med närpolisen med bland annat informationsinsatser till de anställda och de äldre.

Förskolorna på stadsdelen har ett barnsäkerhetsombud på varje förskola som säkrar det systematiska barnsäkerhetsarbetet. En gång om året genomförs en barnsäkerhetsrond utifrån en checklista och alla tillbud och olyckor rapporteras in.

### Förväntat resultat

Invånare på Norrmalm känner sig i hög grad trygga såväl inomhus som utomhus. Gångvägar och trottoarer är tillgängliga. Invånarna vet vart de ska vända sig för att få information om stadens service och tjänster och var de lämnar eventuella klagomål eller förbättringsförslag.

Nämndens indikatorer	Årsmål	Periodicitet
Andel invånare som känner sig trygga på Norrmalm	79 %	År

Nämndens aktiviteter	Startdatum	Slutdatum
Förvaltningen deltar i utvecklandet av sociala insatsgrupper.	2012-01-01	2012-12-31
Trygghetsvandringar genomförs med polisen och trafikkontoret	2012-01-01	2012-12-31
Utvalda enheter genomför katastrofövning.	2011-01-01	2012-12-31

### NÄMNDMÅL:

#### **Parker och grönområden är välskötta och attraktiva**

I enlighet med Vision 2030 ska parkerna utvecklas till en gemensam resurs för allt fler invånare. Där ska finnas plats för lek, spontant spel eller avkoppling i en vacker, grönskande, tillgänglig, trygg och välskött park.

Förvaltningen arbetar med att utveckla fler funktioner i parkerna och med att möta allmänhetens behov och önskemål. Ett steg i detta är att stärka medborgardialogen och sträva efter att fånga upp olika målgruppers synpunkter. Samtidigt måste hänsyn tas till parkernas kulturhistoriska och ekologiska värden. En utmaning är att skapa långsiktigt attraktiva, trygga, tillgängliga och hållbara parker i enlighet med översiktplanens vision om Stockholm som en promenadstad med förtätad stadsbebyggelse.



Parkerna i innerstaden har många besökare och är viktiga vardagsmiljöer för Norrmalms invånare. Parkernas attraktivitet och stadens täthet innebär stort slitage, vilket kräver intensiv skötsel och varsam upprustning och förnyelse. För att säkra en långsiktigt hållbar utveckling av stadsdelsområdets parker och grönområden ska reinvesteringsbehovet kartläggas samt en plan för reinvesteringar tas fram. För att minska nedskräpningen och öka det gemensamma ansvaret för det offentliga rummet kommer en kampanj mot nedskräpning att genomföras. Förvaltningen kommer också genomföra skräpmätningar för att kartlägga hur nedskräpningen förändras över tid.

Ett nytt parkprogram för staden är under framtagande. Stadsdelsförvaltningen är delaktig i arbetet med den nya programmet som beräknas vara klart under 2012. Programmet är ett strategiskt dokument kopplat till översiktsplanen och Vision 2030. Norrmalms parkplan är vägledande vid upprustning, restaurering samt skötsel av stadsdelsområdets parker och övriga grönytor. Planen kommer att revideras när det nya parkprogrammet är klart.

Under året kommer bland annat upprustning av parken Blåkråkan att påbörjas. Upprustningen av Tegnérlunden och Bellevueparken fortsätter.

### Förväntat resultat

Parkerna är en gemensam resurs för alla invånare. Det finns plats för både aktiviteter och avkoppling i en vacker, grönskande, trygg, tillgänglig och välskött park. De gröna sambanden mellan parkerna inbjuder till promenader och cykelturer.

Nämndens aktiviteter	Startdatum	Slutdatum
Genomföra kampanj mot nedskräpning	2012-01-01	2012-12-31
Genomföra skräpmätning	2012-01-01	2012-12-31
Påbörja arbetet med att inventera hur tillgängligheten kan förbättras i parkmiljön.	2012-01-01	2012-12-31
Påbörja uppdatering av parkplanen	2012-01-01	2012-12-31
Upprätta program för underhållsätgärder/reinvesteringar	2012-01-01	2012-12-31

**KF:s INRIKTNINGSMÅL 2:****2. Kvalitet och valfrihet ska utvecklas och förbättras**

I det följande sammanfattas på vilket sätt stadsdelsnämnden bidrar till att uppnå kommunfullmäktiges andra inriktningsmål.

Inom nämndens allra flesta verksamhetsområden finns valfrihet. För att invånarna ska ha kunskap om de olika valmöjligheter som finns informeras brukaren om de olika valmöjligheterna, t.ex. via Jämför service eller information från handläggare.

Norrmalms kommunala förskolor står för en barnsyn som grundar sig på att barn är kompetenta, nyfikna och har en lust och drivkraft att lära. Under 2012 kommer alla kommunala förskolor att utveckla sin verksamhet utifrån de resultat som framkommit i brukarundersökningar, inspektioner och självvärderingar under 2011.

Barn och ungdomar som far illa eller riskerar att fara illa får stöd genom förebyggande och avhjälpanande insatser som bygger på en strukturerad samverkan mellan socialtjänst, förskola, skola, fritid och polis. Särskilda insatser kommer att genomföras för att förebygga cannabisanvändandet bland ungdomar.

Invånare på Norrmalm som utsatts för våld i nära relation erbjuds stöd att förändra sin situation. Alla verksamhetsområden som arbetar med människor har en resursperson som fått särskild utbildning inom området.

Invånare på Norrmalm ska leva ett så självständigt liv som möjligt utifrån sina förutsättningar. Det innebär bl.a. att personer med funktionsnedsättning, inklusive socialpsykiatriens målgrupp, ska ha tillgång till och kunna delta på lika villkor i samhällets gemenskap. Enligt Vision 2030 ska Stockholm vara navet i en tillgänglig och trygg region utan sociala och fysiska barriärer. För att nå dit har staden tagit fram ett nytt program för delaktighet för personer med funktionsnedsättning; Stockholm - en stad för alla. Programmet omfattar sju mål. Förvaltningen har i samverkan med nämndens råd för funktionshinderfrågor tagit fram aktiviteter för att bidra till måluppfyllelsen. Aktiviteterna är integrerade i verksamhetsplanens olika delar.

Äldre ska ha god service och omsorg, liksom självbestämmande och valfrihet i utformningen av vården och omsorgen. Det innebär bl.a att samtliga omsorgstagare ska ha en individuell genomförandeplan som kontinuerligt följs upp och som upprättas i samråd med den äldre.

Stockholms stad ska erbjuda spännande och utmanande arbeten. Stadsdelsnämnden kommer under året att arbeta med att stärka ledarskapet och medarbetarskapet. Förvaltningens chefer kommer att utbildas i det kommunikativa ledarskapet och alla medarbetare ska ha en individuell utvecklingsplan för att stödja varje medarbetares möjligheter till utveckling och lärande. Vidare fortsätter arbetet med lean som ger medarbetare möjlighet att vara "medskapare" i

utvecklingen och uppnå större effektivitet och arbetsglädje. Under året kommer både chefer och medarbetare att få kunskap om och träning i att använda sig av verktyget visuellt lean-tavla som ett sätt att arbeta med ständiga förbättringar i det löpande arbetet.

Verksamheterna utvecklas och förbättras ytterligare genom att medarbetarna ska genomgå kompetensutveckling inom sina respektive yrkesområden för att kunna erbjuda kvalitativa välfärdstjänster.

#### **KF:s MÅL FÖR VERKSAMHETSOMRÅDET:**

### **2.1 Stockholmarna ska erbjudas valfrihet och ökad mångfald**

Stadsdelsnämnden bidrar till att uppnå kommunfullmäktiges mål bl.a. genom att informera om de olika alternativen via stadens hemsida och skriftligt informationsmaterial. Under året kommer förvaltningen att säkerställa att personer med annat språk eller funktionsnedsättning på förfrågan ska kunna få information utifrån sina förutsättningar.

KF:s indikatorer	Årsmål	KF:s årsmål	Periodicitet
Andel brukare som upplever att de har valmöjlighet inom barnomsorg	76 %	öka	År
Andel brukare som upplever att de har valmöjlighet inom omsorg om personer med funktionsnedsättning	70 %	öka	År
Andel brukare som upplever att de har valmöjlighet inom äldreomsorg, hemtjänst	70 %	öka	År
Andel brukare som upplever att de har valmöjlighet inom äldreomsorg, vård- och omsorgsboende	61 %	öka	År

#### **NÄMNDMÅL:**

### **Invånarna på Norrmalm har kunskap om de olika valmöjligheter som erbjuds.**

För att göra välgrundade val – utifrån den enskilda individens förutsättningar och behov – krävs kunskap om olika valmöjligheter. Därför arbetar förvaltningen med att sprida information i olika kommunikationskanaler.

En mycket viktig kanal är Jämför service. Därför arbetar förvaltningen aktivt för att säkerställa att informationen är korrekt, tydlig och uppdaterad.

Informationen i Jämför service går även att skriva ut i ett faktablad. I det fall där förvaltningen bedömer att det finns behov av att komplettera med en ytterligare skriftlig information, tar förvaltningen fram trycksaker. Det är viktigt att dessa också är korrekta, tydliga och uppdaterade.

Vid behov får brukaren även information genom ett personligt möte med en handläggare på förvaltningen. Dessutom genomför förvaltningen olika aktiviteter dit målgruppen kan komma, till exempel informationsmöten, visningar och mässor.

Förvaltningens information ska vara tillgänglig för alla, det vill säga även för personer med en funktionsnedsättning. På förfrågan ska förvaltningen därför kunna erbjuda tillgänglig information.

Sociala medier, till exempel Facebook och Twitter, innebär att förvaltningen kan kommunicera med norrmalmsborna genom nya kanaler. Därför är det viktigt att förvaltningen noga följer utvecklingen av sociala medier och använder dessa nya kanaler på ett sätt som passar målgruppen. Genom att ständigt ligga i framkant och använda moderna kommunikationskanaler når vi Vision 2030.

### Förväntat resultat

Invånarna på Norrmalm har kunskap om olika valmöjligheter och gör välgrundade val.

Nämndens aktiviteter	Startdatum	Slutdatum
Arbeta systematiskt för att informationen på Jämför service ska vara korrekt, tydlig och uppdaterad	2012-01-01	2012-12-31
Följa utvecklingen av sociala medier och använda dessa i de fall det passar målgruppen	2012-01-01	2012-01-01
Inventera hur förvaltningen på förfrågan kan erbjuda tillgänglig information	2012-01-01	2012-12-31
Två gånger om året bjuder förskole- och fritidsavdelningen in föräldrar som önskar förskoleplats till ett informationsmöte.	2012-01-01	2012-12-31

### KF:s MÅL FÖR VERKSAMHETSOMRÅDET:

## 2.2 Förskolor och skolor i Stockholm ska ge barn vad de behöver för att lära och utvecklas

Stadsdelsnämnden bidrar till att uppnå kommunfullmäktiges mål genom att ge förskolebarn på Norrmalm möjligheter till utveckling och lärande i en trygg miljö. Under året kommer en utökning med ca 150 förskoleplatser att genomföras. De utvecklingsområden som kommer att prioriteras 2012 är naturvetenskap, teknik, matematik och barns språkutveckling med fokus på flerspråkighet. Föräldrasamverkan ska utvecklas utifrån de befintliga formerna för samverkan.

KF:s indikatorer	Årsmål	KF:s årsmål	Periodicitet
------------------	--------	-------------	--------------

KF:s indikatorer	Årsmål	KF:s årsmål	Periodicitet
Andel enheter som genomför systematiskt barnsäkerhetsarbete	100 %	tas fram av nämnden	År
Andel förskollärare av antal anställda	56 %	öka	År
Andel nöjda föräldrar i förskoleundersökningen avseende trygg och säker miljö	80 %	öka	År
Andel nöjda föräldrar i förskoleundersökningen avseende utveckling och lärande	81 %	öka	År
Antal barn per avdelning	14	oförändrad	År
Antal barn som inte barnomsorgsgarantin uppfyllts för under året	0 st	0 st	Månad
Antal förskolebarn per anställd	5 st	oförändrad	År
Personalens bedömning av "Förskolans förmåga att stödja barns lärande och utveckling"	3,9	öka	År
KF:s aktiviteter	Startdatum	Slutdatum	
Stadsdelsnämnderna ska erbjuda förskolans medarbetare kompetensutveckling och erbjuda medarbetarna pedagogisk grund- eller vidareutbildning till barnskötare eller förskollärare	2011-01-01	2014-12-31	
Stadsdelsnämnderna ska ta fram aktiviteter för att säkerställa att föräldrars val i större utsträckning kan tillgodoses samt verka för att många alternativ finns att välja mellan	2012-01-01	2012-12-31	
Stadsdelsnämnderna ska ta fram konkreta handlingsplaner för de olika pedagogiska verksamheternas fortsatta arbete med att införa it i pedagogiken samt it i de administrativa rutinerna	2012-01-01	2012-12-31	
Stadsdelsnämnderna ska ta fram rutiner för inkomstkontroll	2012-01-01	2012-12-31	
Stadsdelsnämnderna ska utveckla arbetet med matematik, naturvetenskap och teknik i förskolan	2012-01-01	2012-12-31	
Stadsdelsnämnderna ska utveckla arbetet med språkutveckling i förskolan	2012-01-01	2012-12-31	

KF:s aktiviteter	Startdatum	Slutdatum
Stadsdelsnämnderna ska utveckla samverkan med fristående förskolor och både kommunala och fristående skolor	2011-01-01	2012-12-31
Stadsdelsnämndernas ska säkerställa att förskolans nya läroplan är implementerad i alla förskolor	2012-01-01	2012-12-31
Utbildningsnämnden ska i samverkan med stadsdelsnämnderna utarbeta skriftliga riktlinjer för rutiner vid övergången mellan förskola och skola	2012-01-01	2012-12-31
Utbildningsnämnden ska tillsammans med stadsdelsnämnderna genomföra en granskning av placerade barns skolsituation	2012-01-01	2012-12-31

#### **NÄMNDMÅL:**

### **Alla förskolebarn har möjligheter till utveckling och lärande i en stimulerande och trygg miljö.**

Förskolan ska vara trygg, rolig och lärorik och i enlighet med Vision 2030 ta tillvara på barnens nyfikenhet. Barnen får i förskolan stöd att utveckla en positiv uppfattning om sig själv som lärande och skapande individ. Förskolan rustar barnen för att bli en del av det framtida Stockholm.

Förskolan är det första steget i utbildningsväsendet och sedan 1 juli 2011 en egen skolform i skollagen.

Norrmalms kommunala förskolor står för en barnsyn som grundar sig på att barn är kompetenta, nyfikna och att de har en lust och drivkraft att lära.

Under år 2012 kommer alla förskolor att utveckla sin verksamhet utifrån de resultat som framkommit i brukarundersökningen, inspektioner och självvärderingar under 2011. Åtgärder utifrån skolinspektionens granskning år 2011 redovisas i bilaga 2 till verksamhetsplanen.

De utvecklingsområden som prioriteras under året är naturvetenskap, teknik, matematik och barns språkutveckling med fokus på flerspråkighet. Föräldrasamverkan kommer att vidareutvecklas för att öka föräldrarnas inflytande och delaktighet.

Det råder en brist på förskollärare och under året kommer strategier för ett långsiktigt rekryteringsarbete att utvecklas för att uppnå en hög förskollärartäthet. En hög förskollärartäthet och utbildade barnskötare ger förutsättningar för en verksamhet med hög kvalitet.

Barnskötare och förskollärare kommer att erbjudas kompetensutveckling inom stadsdelen, stadens gemensamma satsningar och genom externa aktörer. De

kommunala förskolorna har ett nära samarbete bland annat kring pedagogiska nätverk, pedagogiska caféer och förskolans dag.

Antalet förskolebarn ökar i stadsdelen och en utökning med ca 150 platser kommer att genomföras under året. I januari 2012 öppnar förskolan Birger Jarl på Roslagsgatan med 90 platser. Därutöver arbetar förvaltningen för att projektera och öppna nya förskolor till hösten 2012 och under 2013. Förskolan Oden med ca 35 platser kommer att läggas ner under hösten år 2012 då förvaltningen blivit uppsagda från hyreskontraktet.

### Förväntat resultat

Barnen utvecklar sina språkliga och kommunikativa förmågor. Barnen utvecklar sin förståelse för naturvetenskapliga och matematiska begrepp. Barnen utvecklar sin identitet och känner sig trygga på förskolan. Barnen har inflytande och är delaktiga i verksamhetens utformning.

Nämndens aktiviteter	Startdatum	Slutdatum
Barnsäkerhetsrund genomförs på stadsdelens förskolor en gång om året.	2012-01-01	2012-12-31
Den pedagogiska miljön på förskolorna anpassas utifrån de behov barn med funktionsnedsättningar har.	2012-01-01	2012-12-31
Förskolorna ska utveckla formerna för samråd och samverkan med föräldrarna.	2012-01-01	2012-12-31
Förvaltningen ska säkerställa att alla förskolor arbetar medvetet med att motverka traditionella könsroller och könsroller.	2012-01-01	2012-12-31
Förvaltningen ska utveckla former för att följa upp och utvärdera barngruppernas storlek och sammansättning.	2012-01-01	2012-12-31
Förvaltningen ska utveckla strategier för rekryteringen av förskollärare.	2012-01-01	2012-12-31
Handlingsplaner upprättas och följs upp för barn med funktionsnedsättningar i förskolan.	2012-01-01	2012-12-31
Medarbetare inom förskolan erbjuds handledning och utbildning kring barn med funktionsnedsättningar.	2012-01-01	2012-12-31
Samverkan med föräldrar och mellan förskolor ska öka för att säkerställa att flerspråkiga barn får modersmålsstöd.	2012-01-01	2012-12-31

Nämndens aktiviteter	Startdatum	Slutdatum
Övergången från förskolan till förskoleklass ska utvecklas.	2012-01-01	2012-12-31

#### KF:s MÅL FÖR VERKSAMHETSOMRÅDET:

### 2.3 Stockholmarna ska uppleva att de får god service och omsorg

Stadsdelsnämnden bidrar till att uppnå kommunfullmäktiges mål bl.a. genom att verka för att barn och ungdomar har goda uppväxtvillkor. Barn och ungdomar som far illa eller riskerar att fara illa får stöd genom förebyggande och avhjälpande insatser som bygger på en strukturerad samverkan mellan socialtjänst, förskola, skola, fritid och polis.

Barn och ungdomar erbjuds en meningsfull fritid bl.a genom verksamhet på fritidsgården, kollo, lov- och parkleksverksamhet.

Invånare som utsätts för våld i nära relation erbjuds stöd att förändra sin situation. Alla verksamhetsområden som arbetar med människor har en resursperson som fått särskild utbildning inom området.

Stadsdelsnämnden verkar för att invånarna på Norrmalm ska leva ett så självständigt liv som möjligt utifrån sina förutsättningar. Inom socialtjänsten används strukturerade arbetsmetoder för att få bästa möjliga beslutsunderlag. Norrmalm deltar i ansökan till EFS-rådet om kompetensutveckling för en evidensbaserad praktik i den social barn- och ungdomsvården.

Personer med funktionsnedsättning inklusive socialpsykiatrins målgrupp ska ha tillgång till och kunna delta på lika villkor i samhällets gemenskap.

Ett självständigt liv förutsätter ett stadigvarande boende. Socialtjänsten på Norrmalm arbetar för att förhindra vräkningar och strävar efter att erbjuda mer permanenta boendelösningar för personer som är hemlösa.

Medarbetare inom äldreomsorgen erbjuds utbildning inom bl.a. områdena demenssjukdomar, social dokumentation och måltidens betydelse. Stimulansmedel från Socialstyrelsen kommer under 2012 främst att användas till arbetet med sociala aktiviteter, t.ex. senorgymna och dagsutflykter. Äldre ska ha självbestämmande och valfrihet i utformningen av vården och omsorgen. Det innebär bl.a. att samtliga omsorgstagare ska ha en individuell genomförandeplan som upprättas i samråd med den äldre och som kontinuerligt följs upp.

Genom förvaltningens arbete med lean utvecklas verksamheterna för att medborgarna ska uppleva att de får allt bättre service och omsorg.

KF:s indikatorer	Årsmål	KF:s årsmål	Periodicitet
Andel ASI (Addiction Severity Index) utredningar	90 %	tas fram av nämnden	År



KF:s indikatorer	Årsmål	KF:s årsmål	Periodicitet
Andel av inkommande anmälningar inom BoU där det inleds en utredning (IoF) Kommentrar: Enligt definitionen behöver stadsdelsnämnden för närvarande inte ange ett målvärde.		fastställs 2012	År
Andel barn och unga i biståndsbedömd öppenvård	62 %	tas fram av nämnden	Tertial
Andel barn och ungdomar som varit aktuella för insatser inom individ och familjeomsorgen (Utredningstyp BoU eller Vuxen) och som inte är aktuella 12 månader efter avslutad insats (inom IoF, BoU och Vuxna, 0-19 år)	80 %	öka	Tertial
Andel enskilda som minskat sitt behov av stöd inom socialpsykiatri	10 %	tas fram av nämnden	År
Andel klienter inom socialpsykiatri som erhållit två uppföljningar enligt DUR under året	80 %	tas fram av nämnden	År
Andel mål för den enskilde, med insatser inom socialpsykiatri, som i snitt uppnås (IoF) Kommentrar: 2012 är första året för denna mätning. Enligt anvisningen sätts årsmål efter årets slut.		fastställs 2012	År
Andel personer i förhållande till hela befolkningen som har haft insatser inom IoF, socialpsykiatri	0,3 %	tas fram av nämnden	Tertial
Andel personer i förhållande till hela befolkningen som har haft insatser inom vuxen missbruk, IoF	0,1 %	tas fram av nämnden	Tertial
Andel personer med insatser inom socialpsykiatri som på det hela taget är nöjda med sin insats (IoF) Kommentrar: Brukarundersökningen som görs nu 2011 ska ligga som grund för målvärdet. Målet kommer att kunna läggas in först till tertialrapport 1.		fastställs 2012	År
Andel personer med insatser inom socialpsykiatri som upplever att de fått en förbättrad livssituation enligt DUR uppföljningen (dokumentation, utvärdering och resultat) (IoF)		öka	År

KF:s indikatorer	Årsmål	KF:s årsmål	Periodicitet
Kommentrar: Resultatet på indikatorn kommer att tas fram till verksamhetsberättelsen enligt stadsledningskontoret. Målvärde sätts i tertialrapport 1.			
Andel personer med insatser inom socialpsykiatri som är nöjda med hur utredningen av deras behov av stöd genomfördes (IoF)	70 %	fastställs 2012	År
Kommentrar:  Brukarundersökningen som görs nu 2011 ska ligga som grund för målvärdet. Målet kommer att kunna läggas in först till tertialrapport 1.			
Andel ungdomar anmälda för brott som tillsammans med föräldrar eller vårdnadshavare kallats till samtal med socialtjänsten inom 48 timmar	90 %	tas fram av nämnden	År
Andel vuxna i biståndsbedömd öppenvård (IoF)	65 %	tas fram av nämnden	Tertial
Andel vuxna som varit aktuella för insatser inom individ och familjeomsorgen och som inte är aktuella 12 månader efter avslutad insats (IoF)	60 %	öka	Tertial
Antal familjer med barn som saknar stadigvarande bostad (IoF)		fastställs 2012	Tertial
Kommentrar: Årsmål sätt i T1 när definition av indikatorn är fastställd.			
Antal nytillkomna försöks- och träningslägenheter (IoF)		fastställs 2012	År
Kommentrar: Årsmål sätts i T1 när definition av indikator är fastställd.			
Antalet försökslägenheter som övergått till eget kontrakt relaterat till totala antalet försökslägenheter i stadsdelsnämnden (IoF)		fastställs 2012	Tertial
Kommentrar: Årsmål sätts i T1 när definition av indikatorn är fastställd.			

KF:s indikatorer	Årsmål	KF:s årsmål	Periodicitet
Andel genomförda utredningar enligt DUR inom stöd och service för personer med funktionsnedsättning (stöd och service till personer med funktionsnedsättning)	50 %	tas fram av nämnden	År
Andel personer med funktionsnedsättning som upplever att de blir väl bemötta av stadens personal (stöd och service till personer med funktionsnedsättning)	90 %	89 %	År
Andel personer med funktionsnedsättning som upplever att de kan påverka insatsens utformning (stöd och service till personer med funktionsnedsättning)	73 %	72 %	År
Andelen personer med funktionsnedsättning som upplever att de har en fungerade bostad (stöd och service till personer med funktionsnedsättning)	85 %	tas fram av nämnden	År
Andelen personer med funktionsnedsättning som övergår till lönearbete efter deltagande i dagliga verksamheter enligt LSS eller dagverksamheter enligt SoL (stöd och service till personer med funktionsnedsättning)	2 %	tas fram av nämnden	År
Antal nytillkomna omsorgslägenheter för vuxna inom staden (stöd och service till personer med funktionsnedsättning)	6 st	100 st	År
Kommentar: En privat vårdgivare öppnar LSS-bostad på Norrmalm.			
Brukarens upplevelse av trygghet - LSS-boende, vuxna och barn (stöd och service till personer med funktionsnedsättning)	95 %	91%	År
Brukarnas nöjdhet med bemötande från biståndshandläggare inom stöd och service till personer med funktionsnedsättning (stöd och service till personer med funktionsnedsättning)	89 %	tas fram av nämnden	År
Nöjda brukare - daglig verksamhet (stöd och service till personer med funktionsnedsättning)	92 %	91 %	År
Nöjda brukare - korttidsboende (stöd och service till personer med funktionsnedsättning)	92 %	91 %	År

KF:s indikatorer	Årsmål	KF:s årsmål	Periodicitet
Nöjda brukare - LSS-boende, vuxna och barn (Stöd och service till personer med funktionsnedsättning)	89 %	88 %	År
Andel omsorgspersonal med grundutbildning (äldreomsorg)	89 %	tas fram av nämnden	År
Andelen nöjda omsorgstagare - biståndsbedömd dagverksamhet (äldreomsorg)	84 %	84 %	År
Andelen nöjda omsorgstagare - hemtjänst i ordinärt boende (äldreomsorg)	84 %	84 %	År
Andelen nöjda omsorgstagare - vård- och omsorgsboende (äldreomsorg)	84 %	84 %	År
Maten smakar bra - hemtjänst i ordinärt boende (äldreomsorg)	75 %	75 %	År
Maten smakar bra - Vård och omsorgsboende (äldreomsorg)	75 %	75%	År
Måltiden är en trevlig stund på dagen - Vård och omsorgsboende (äldreomsorg)	75 %	75%	År
Omsorgstagarnas upplevelse av hur de kan påverka hur hjälpen utförs - hemtjänst i ordinärt boende (äldreomsorg)	74 %	74 %	År
Omsorgstagarnas upplevelse av trygghet - hemtjänst i ordinärt boende (äldreomsorg)	84 %	84 %	År
Omsorgstagarnas upplevelse av trygghet - vård och omsorgsboende (äldreomsorg)	89 %	89 %	År
KF:s aktiviteter	Startdatum	Slutdatum	
Vidta åtgärder för att förebygga och arbeta för att minska narkotikaanvändningen	2012-01-01	2013-12-31	
Utveckla kunskaper i svenska hos vård- och omsorgspersonal med svenska som andraspråk	2011-01-01	2012-12-31	
Vård- och omsorgspersonal erbjuds grundutbildning	2011-01-01	2012-12-31	
Äldre ska ges möjlighet att påverka vad de vill äta och de ska ha möjlighet att välja mellan olika maträtter	2012-01-01	2012-12-31	

**NÄMNDMÅL:****Barn och ungdomar har goda uppväxtvillkor**

I Vision 2030 får det rika utbudet av fritidsaktiviteter barn och ungdomar att må bra, både psykiskt och socialt. Socialtjänst, fritid, förskolor, skolor, polis och föräldrar arbetar tillsammans för att barn och ungdomar inte ska fara illa.

Barn och ungdomar som far illa eller riskerar att fara illa på Norrmalm får idag stöd genom förebyggande och avhjälpanse insatser som bygger på en strukturerad samverkan mellan socialtjänst, förskola, skola, fritid och polis. Samverkansöverenskommelser finns mellan socialtjänst, fritid, förskola och de kommunala och fristående skolorna. För skolornas anställda finns två namngivna socialsekreterare att kontakta vid behov av rådgivning vid oro för barn. Socialsekreterarna har alltid möjlighet att vara närvarande när skolan kallar familjen till möte i syfte att göra en anmälan till socialtjänsten. Socialtjänsten håller varje termin seminarier för skolans och förskolans anställda om anmälningskyldighet och arbetsätt kring detta.

När anmälan inkommer om att barn far allvarligt illa tar socialtjänsten kontakt med familjen inom 24 timmar. BBIC, som är ett handläggnings- och dokumentationssystem används för att systematiskt hämta in uppgifter om, dokumentera och följa upp barns och ungas behov av insatser. Så långt det är möjligt beviljas insatser på hemmaplan i öppenvård. I samverkan med arbetsmarknads- och utbildningsförvaltningen följer förvaltningen upp de ungdomar i åldrarna 16-19 år som saknar skola eller sysselsättning.

En meningsfull fritid erbjuds barn och ungdomar bl.a. genom verksamhet på fritidsgården, kollo, rockbandstävling, lov- och parkleksverksamhet. För ungdomar med funktionsnedsättning erbjuds en särskild fritidsverksamhet en gång i veckan på kvällstid.

Stockholmsenkäten, en totalundersökning av ungdomar i Stockholms län i årskurs nio och andra året på gymnasiet vilken bl.a. undersöker drog- och alkoholvanor, kommer att genomföras under år 2012. Särskilda insatser kommer att genomföras för att förebygga cannabisanvändandet bland ungdomar. För att säkerställa att butikerna inte säljer tobak och folköl till ungdomar under 18 år, bedrivs tillsynsarbete inklusive information och utbildning till stadsdelens drygt 150 handlare.

Komet och andra former av föräldrastöd kommer att erbjudas under året.

Ungdomsmottagningen är en förebyggande verksamhet som riktar sig direkt till tonåringar för att stödja deras identitetsutveckling och inträde i vuxenlivet. Mottagningen drivs av Östermalms stadsdelsförvaltning ihop med landstinget åt de tre stadsdelarna i norra innerstaden.

**Förväntat resultat**

Barn och ungdomar som farit illa och/eller befunnit sig i riskzonen har skäliga levnadsförhållanden och utvecklas gynnsamt. Alkoholkonsumtionen bland

flickor på högstadiet och narkotikaanvändandet bland pojkar på gymnasiet har minskat. Ungdomar får sommarjobb och erbjuds fritidsaktiviteter. Barn och ungdomar är delaktiga i utformandet av fritidsaktiviteterna.

Nämndens indikatorer	Årsmål	Periodicitet
Andel flickor som besökt kurator på ungdomsmottagningen och som upplever att de fått ett bra stöd	90 %	År
Andel pojkar som besökt kurator på ungdomsmottagningen och som upplever att de fått ett bra stöd	90 %	År
Andelen pojkar som besöker ungdomsmottagningens kurator	30 %	År
Andelen ungdomar 15 – 19 år som besöker ungdomsmottagningens kurator	40 %	År

Nämndens aktiviteter	Startdatum	Slutdatum
Fritids- och kulturaktiviteter som anordnas ska vara tillgängliga för ungdomar med funktionsnedsättningar.	2012-01-01	2012-12-31
Fält- och fritidsverksamheten erbjuder informationstillfällen om droger och alkohol för föräldrar på Normalm	2012-01-01	2012-12-31
Resultaten av Stockholmsenkäten presenteras för skolorna.	2012-01-01	2012-12-31
Samarbetet med andra förvaltningar och sarskolan ska utvecklas för att erbjuda fritidsaktiviteter och mötesplatser för ungdomar med funktionshinder.	2012-01-01	2012-12-31
Socialtjänsten anordnar seminarium för förskolans och skolans personal en gång per termin.	2012-01-01	2012-12-31
Ungdomar med funktionsnedsättningar erbjuds fritidsaktiviteter i stadsdelen.	2012-01-01	2012-12-31

#### **NÄMNDMÅL:**

### **Barn, vuxna och äldre som utsatts för våld i nära relation lever ett liv utan våld.**

I det Stockholm som beskrivs i Vision 2030 råder trygghet både i utemiljön och i hemmen.

Invånare på Norrmalm som utsatts för våld i nära relation erbjuds stöd att förändra sin situation. En person som är utsatt för våld i nära relation möts i alla verksamheter av medarbetare som har kunskap i frågan och som känner till vilket stöd som kan erbjudas den utsatta. Alla verksamhetsområden som arbetar med människor har en resursperson som fått särskild utbildning inom området. Vuxna som utsatts för våld i nära relation erbjuds stöd av en specialistfunktion bestående av socialsekreterare med särskild kompetens. På förskolorna finns en känd rutin för hur man ska gå tillväga vid misstanke att barn far illa. Barn som upplevt våld i familjen uppmärksammas särskilt och erbjuds stöd. Det pågår ett utvecklingsarbete som finansieras av länsstyrelsen. Fokus i utvecklingsarbetet är att fler medarbetare utbildas, skriftliga rutiner revideras och samverkan med andra instanser formaliseras.

### **Förväntat resultat**

Personer utsatta för våld i nära relation erbjuds ett samordnat individuellt utformat stöd för att förändra sin situation. Medarbetare har kunskap att upptäcka om någon är utsatt och vet vilket stöd som kan erbjudas.

Nämndens indikatorer	Årsmål	Periodicitet
Antal medarbetare som deltagit i utbildning om våld i nära relation	60	År
Antal personer som deltagit i insatser utifrån sina behov som brottsoffer	15	År
Nämndens aktiviteter	Startdatum	Slutdatum
Informationsmaterial tas fram som vänder sig till personer utsatta för våld i nära relation.	2012-01-01	2012-12-31
Lokal resursgrupp mot relationsvåld träffas fyra gånger per år	2012-01-01	2012-12-31
Nuvarande handlingsplan om våld i nära relationer revideras	2012-01-01	2012-06-30

#### NÄMNDMÅL:

### **Invånarna på Norrmalm lever ett så självständigt liv som möjligt utifrån sina förutsättningar**

I vision 2030 är invånarna i fokus både för stadens myndighetsutövning och de tjänster som staden utför. Bra och snabb service är lika självklart som ett gott bemötande.

Personer som vänder sig till socialtjänsten har rätt att förvänta sig insatser av hög kvalitet, grundade på bästa tillgängliga kunskap och erfarenhet. De har också rätt att kräva att deras erfarenheter och önskemål ska respekteras. Strukturerade arbetsmetoder används i syfte att utgöra ett gott beslutsunderlag. Norrmalm deltar i ansökan till EFS-rådet om kompetensutveckling för en evidensbaserad praktik i den sociala barn och ungdomsvården. Den lokala samverkansöverenskommelsen mellan stadsdelsförvaltningen, beroendecentrum, habiliteringscenter, psykiatri och kriminalvården är en förutsättning för invånare i behov av stöd.

Personer med funktionsnedsättning inklusive socialpsykiatriens målgrupp ska ha tillgång till och kunna delta på lika villkor i samhällets gemenskap. Det innebär exempelvis att kunna förflytta sig och vistas i stadens miljöer och bemötas med kunskap och respekt samt att kunna bestämma i frågor som gäller en själv. Norrmalm deltar tillsammans med andra aktörer i ett kompetensutvecklingsprojekt riktat till anställda som arbetar med personer med psykisk funktionsnedsättning. Projektet finansieras av Socialstyrelsen

Vidare arbetar förvaltningen med att förbättra förutsättningarna för att få fram gruppbofoster för vissa målgrupper inom LSS. Tillgången idag möter inte



efterfrågan på bostäder för t.ex. personer under 65 år med demenssjukdom. Ett annat utvecklingsområde är att i högre grad ta tillvara på den arbetsförmåga som finns hos personer som idag har daglig verksamhet eller sysselsättning. Invånare på Norrmalm som vårdar en närstående som är långvarigt sjuk eller stödjer en närstående som har funktionsnedsättning ska erbjudas stöd i sin situation. Ett utredningsarbete pågår i syfte att klargöra hur sådant stöd organiseras på bästa sätt.

Personer med missbruksproblem motiveras till förändringar i sin livssituation. Den enskilde kan med hjälp av den samlokaliserade landstingsmottagningen erbjudas en utredning som omfattar även ett medicinskt och psykiatriskt perspektiv, vilket ökar möjligheten till goda resultat.

Ett självständigt liv inbegriper ett stadigvarande boende. Socialtjänsten arbetar för att förhindra vräkningar och strävar efter att erbjuda mer permanenta boendelösningar för personer som är hemlösa.

### Förväntat resultat

Fler personer lever ett liv utan missbruk av alkohol och droger. Personer med funktionsnedsättning klarar sitt dagliga liv, har en hållbar boendesituation och en meningsfull sysselsättning. Fler personer deltar på lika villkor i samhällets gemenskap.

Nämndens indikatorer	Årsmål	Periodicitet
Andel personer som vid ASI-uppföljning har lägre behov av hjälp och mindre problem än i grundintervjun.	50 %	År
Antal personer som vräkts där information om vräkningshot i förväg inkommit till förvaltningen och det funnits juridisk möjlighet att återvinna hyresrätten	0 %	År
Nämndens aktiviteter	Startdatum	Slutdatum
Erbjuda praktikplatser för personer med funktionsnedsättning.	2012-01-01	2012-12-31
Fortsätta arbetet med enkelt avhjälpna hinder på Tulegatan enligt plan.	2012-01-01	2012-12-31
Följa upp brukarundersökningar på dagliga verksamheten för att säkerställa ett gott bemötande.	2012-01-01	2012-12-31
Följa upp brukarundersökningar på LSS-gruppbostäderna för att säkerställa ett gott bemötande.	2012-01-01	2012-12-31
Förvaltningen inventerar hur tillgänglig information ska kunna erbjudas på förfrågan.	2012-01-01	2012-06-30

Nämndens aktiviteter	Startdatum	Slutdatum
Förvaltningen tar fram fakta kring vilka informationskanaler som bäst passar personer med funktionsnedsättning.	2012-01-01	2012-06-30
Inventera behov av enkelt avhjälpna hinder i förvaltningens övriga lokaler inkl. nämndens sammanträdeslokal.	2012-01-01	2012-12-31
Inventera behov av omsorgslägenheter för personer med funktionsnedsättning.	2012-01-01	2012-12-31
Inventera hur många personer med funktionsnedsättning som erhållit omsorgslägenheter.	2012-01-01	2012-12-31
Inventera möjliga praktikplatser för personer med funktionsnedsättning inom verksamheter finansierade av nämnden.	2012-01-01	2012-12-31
Projektera för särskilda boendeformer för personer med funktionsnedsättning.	2012-01-01	2012-12-31
Socialtjänsten utvecklar en evidensbaserad praktik (kunskapsbaserad socialtjänst).	2011-01-01	2013-12-31
Säkerställa att biståndshandläggare och socialsekreterare har gått utbildning om bemötande gällande personer med neuropsykiatriska funktionsnedsättningar.	2012-01-01	2012-12-31

#### **NÄMNDMÅL:**

### **Äldre får god service och omsorg**

I Vision 2030 är Stockholm en trygg stad att åldras i. Äldreomsorgen präglas av personligt inflytande, trygghet och respekt för enskilda människors behov med en garanti som ger tydliga besked om vad individen kan kräva av omsorgen.

Service och omsorgen inom äldreomsorgen på Norrmalm har sin utgångspunkt i att den äldres funktioner för den dagliga livsföringen upprätthålls och att social isolering motverkas. Äldre ska bemötas av professionella och medarbetarna erbjuds därför utbildning inom bland annat områdena demenssjukdomar, social dokumentation och måltidens betydelse. Grundutbildningen fortsätter, liksom språkutbildning för berörda medarbetare. De anställda inom vård och omsorg får också handledning för att få en fördjupad kunskap om den äldres olika behov.

Äldreomsorgen arbetar förebyggande inom flera områden. Uppsökande verksamhet för äldre som fyller 75 under året och som inte har någon annan insats erbjuds även i fortsättningen i samverkan med bland annat landstinget, polisen och brandförsvaret. Personer som är 75 år och äldre har tillgång till kostnadsfri vaktmästarservice, där vardagssysslor som kan innebära skaderisker för den äldre utförs.

Stadsdelens anhörigkonsulent erbjuder individuellt anpassat stöd till personer som vårdar en närstående och arrangerar utbildningar och föreläsningar inom angelägna områden. Anhörigcaféet är en träffpunkt där anhörigvårdare träffas och utbyter erfarenheter med varandra. Anhöriga erbjuds också avlastning i form av korttidsboende. Formerna för anhörigstödet ska ses över under året i samarbete med stadsdelarna i innerstaden.

Socialstyrelsens beviljade stimulansmedel ska under 2012 främst användas till arbetet med sociala aktiviteter t.ex. seniorgympa och dagsutflykter. Verksamheten sker i samarbete med frivilligorganisationer, syn- och hörselkonsulenter och anhörigkonsulenter på mötesplatsen Ljuspunkten. Stimulansmedlen kommer också att användas till utbildningsinsatser, läkemedelsgenomgångar och förebyggande av fallskador i samarbete med landstinget.

### Förväntat resultat

Den äldre bemöts med respekt och är trygg med den service och omsorg som ges. Omsorgen anpassas individuellt så att den äldre ges förutsättningar att känna meningsfullhet och välbefinnande.

Nämndens indikatorer	Årsmål	Periodicitet
Andel anhöriga som är nöjda med hur anhörigstödet fungerar.	73 %	År
Brukarnas nöjdhet med bemötande från biståndshandläggare inom äldreomsorgen.	93 %	År

### NÄMNDMÅL:

#### **Äldre har självbestämmande och valfrihet i utformningen av vården och omsorgen.**

Omsorgen om äldre som har insatser ska utformas utifrån stadens gemensamma värdegrund så att den präglas av självbestämmande, individualisering och valfrihet. Samtliga omsorgstagare ska ha en individuell genomförandeplan som upprättas i samråd med den äldre och som kontinuerligt följs upp. Den äldre ska ges möjlighet att påverka utformningen av insatserna och aktiviteterna så att den enskilde upplever en god livskvalitet.

Biståndshandläggningen ska hålla en sådan kvalitet att den äldre känner sig trygg med och har inflytande över den myndighetsutövning som utförs. Inom ramen för det beviljade biståndsbeslutet ska den äldre kunna påverka utformningen av hemtjänstinsatserna.

### Förväntat resultat

Den äldre har i utformningen av vården och omsorgen självbestämmande över sitt liv och sin vardag genom olika valmöjligheter. Den äldre är informerad om sina rättigheter och deltar i upprättandet av genomförandeplanen som beskriver hur, var och när beviljade insatser utförs.

Nämndens aktiviteter	Startdatum	Slutdatum
Införa värdighetsgarantier inom äldreomsorgen.	2012-01-01	2012-12-31

### KF:s MÅL FÖR VERKSAMHETSOMRÅDET:

## 2.4 Stockholms stad som arbetsgivare ska erbjuda spännande och utmanande arbeten

Stadsdelsnämnden bidrar till att uppnå kommunfullmäktiges mål genom att stärka ledarskapet och medarbetarskapet. Förvaltningens chefer kommer under året att utbildas i det kommunikativa ledarskapet. Vidare ska chefer på alla nivåer ges individuell återkoppling på sitt ledarskap utifrån resultaten av medarbetarenkäten. Alla medarbetare ska ha en individuell utvecklingsplan som löpande uppdateras för att stödja varje medarbetares möjligheter till utveckling och lärande. Förvaltningen ska stimulera talangfulla medarbetare att anta chefsuppdrag.

KF:s indikatorer	Årsmål	KF:s årsmål	Periodicitet
Aktivt Medskapandeindex		fastställs 2012	År
Andel medarbetare på deltid som erbjuds heltid		fastställs 2012	År
Chefer och ledare ställer tydliga krav på sina medarbetare		fastställs 2012	År
Medarbetare vet vad som förväntas av dem i deras arbete		fastställs 2012	År
Sjukfrånvaro (alla nämnder/bolag)	4,9 %	4,5 %	År

### NÄMNDMÅL:

## Stärkt ledarskap

Förvaltningens chefer har en central roll att målmedvetet förverkliga Vision 2030, ett Stockholm i världsklass, genom sina medarbetare för att skapa nytta för Norrmalmsborna.

Kommunikativt ledarskap är avgörande för att nå Vision 2030 tillsammans med det målmedvetna lean-arbete som pågår i verksamheterna. Chefer på alla nivåer har ett ansvar att skapa medvetenhet och mening hos varje medarbetare om var och ens bidrag till helheten och vikten av att ständigt utveckla sitt arbete. På så sätt ökar förutsättningarna för att förvaltningens medarbetare blir delaktiga i utvecklingen av verksamheten.

För att stärka cheferna i sin roll och i sitt uppdrag kommer förvaltningen under året att utbilda och rusta cheferna i både chefskapet och ledarskapet. Utvecklingen av chefskapet består i ett löpande stöd och syftar till att stärka yrkesrollen. Cheferna kommer att utbildas i lean för att medverka till ökad kvalitet, ökad effektivitet och ökad arbetsglädje.

För att stärka det kommunikativa ledarskapet kommer en satsning att göras i det coachande ledarskapet och länkning av budskap.

### Förväntat resultat

Chefens yrkesroll och personliga ledaregenskaper är stärkta. Det kommunikativa ledarskapet stöttar medarbetarnas utveckling och skapar motivation och delaktighet.

Nämndens aktiviteter	Startdatum	Slutdatum
Chefer på alla nivåer ges individuell återkoppling på sitt ledarskap utifrån medarbetarenkäten.	2012-01-01	2012-12-31
Chefer utbildas i kommunikativt ledarskap med fokus på coachning och länkning av budskap.	2012-01-01	2012-12-31
Chefer utbildas i verktyget lean-tavla med fokus på målstyrning och ständiga förbättringar	2012-01-01	2012-12-31
Säkerställa att all rekrytering är kompetensbaserad och icke-diskriminerande samt att lediga tjänster annonseras i Jobb i Stan. Ge utbildning och kunskap till rekryterande funktioner.	2012-01-01	2012-12-31

### NÄMNDMÅL:

#### Stärkt medarbetarskap

Förvaltningen arbetar för att utveckla medarbetarskapet. Chefer har därför en viktig roll i att få medarbetarna att vilja vara ”medskapare” i utvecklingen av verksamheten enligt lean och därmed nå Vision 2030. Medarbetare som har möjlighet att utvecklas, ta ansvar och påverka sitt arbete kommer att bidra till nöjda brukare och en god arbetsmiljö.

Medarbetarna är delaktiga i arbetet med resultaten från medarbetarenkäten, arbetet med att sänka sjukfrånvaron och för att skapa en god arbetsmiljö.

Medarbetare uppmuntras att engagera sig i förvaltningens friskvårdsarbete genom satsning på hälsocoacher och hälsoaktiviteter.

Alla medarbetare ska ha en individuell utvecklingsplan som uppdateras för att stödja varje medarbetares möjligheter till utveckling och lärande. Förvaltningen ska dessutom uppmuntra och skapa förutsättningar för talangfulla medarbetare att anta chefsuppdrag. Vidare uppmuntrar förvaltningen medarbetare att gå internutbildning i lean för att bygga upp kompetens och kunskap i arbetet med ständiga förbättringar, som kommer till direkt nytta i verksamheterna.

Jämställdhet och mångfaldsarbetet ska fortsätta att utvecklas. En del i detta är att säkerställa att rekryteringsprocessen är kompetensbaserad och att diskriminering inte förekommer.

### Förväntat resultat

Medarbetarna är engagerade och tar ansvar för att både utföra och utveckla sitt arbete. Upplevelsen av delaktighet och inflytande skapar arbetsglädje, engagemang och goda resultat.

Nämndens indikatorer	Årsmål	Periodicitet
Andel enheter som har en hälsocoach.	100 %	Tertial
Andel enheter som har en lean-handledare	100 %	År

Nämndens aktiviteter	Startdatum	Slutdatum
Lean-handledarnas kompetens ska användas för att stödja arbetet med ständiga förbättringar.	2012-01-01	2012-12-31
Medarbetare ska göras delaktiga i arbetet att sänka sjukfrånvaron och öka frisknärvaron.	2012-01-01	2012-12-31
Medarbetare som vill utvecklas vidare och anta chefsuppdrag ska stödjas.	2012-01-01	2012-12-31
Samtliga medarbetare ges möjlighet att arbeta med resultatet av medarbetarenkäten.	2012-01-01	2012-12-31
Samtliga medarbetare ska ha en individuell utvecklingsplan som uppdateras.	2012-01-01	2012-12-31

**KF:s INRIKTNINGSMÅL 3:**

### 3. Stadens verksamheter ska vara kostnadseffektiva

Stadsdelsnämnden bidrar till att uppnå kommunfullmäktiges mål genom att ha en ekonomi i balans och säkerställa att alla verksamheter som nämnden finansierar är effektiva.

**KF:s MÅL FÖR VERKSAMHETSOMRÅDET:**

#### 3.1 Budgeten ska vara i balans

Stadsdelsnämnden bidrar till kommunfullmäktiges mål för verksamhetsområdet genom att ha en ekonomi i balans. Kostnaderna för verksamheten ska rymmas inom budgeten vilket innebär att ej planerade kostnadsökningar finansieras genom omprioriteringar inom budgetramen. En tydlig ekonomistyrning och säkerhet i prognoser är en förutsättning för att skapa och bibehålla stabilitet i verksamheten. Inför de ekonomiska prognoserna på nämndnivå görs gemensamma genomgångar av enheternas prognoser. Vid risk för budgetavvikelse på enhetsnivå upprättas en åtgärdsplan.

KF:s indikatorer	Årsmål	KF:s årsmål	Periodicitet
Nämndens budgetföljsamhet efter resultatöverföringar (alla nämnder)	100 %	100 %	Tertial
Nämndens budgetföljsamhet före resultatöverföringar (alla nämnder)	100 %	100 %	Tertial
Nämndens prognossäkerhet T2 (alla nämnder)		+/- 1 %	År

**NÄMNDMÅL:**
**Ekonomi är i balans.**

I Vision 2030 är samhällservicen offentligt finansierad men driften präglas av mångfald.

Kostnaderna för verksamheten ska rymmas inom budgeten vilket innebär att ej planerade kostnadsökningar ska finansieras genom omprioriteringar inom budgetramen. En tydlig ekonomistyrning och säkerhet i prognoser är därför en förutsättning för att skapa och bibehålla stabilitet i verksamheten.

Prioriteringarna i verksamhetsplanen och budgeten måste vara väl kända i hela organisationen. Chefer på alla nivåer i organisationen ansvarar för att medarbetarna deltar i arbetet med den lokala verksamhetsplanen. Det är också viktigt att medarbetarna får kontinuerlig information under året om budgetläget och de åtgärder som vidtas.

Under 2012 kommer nämnden att föreläggas sju ekonomiska månadsrapporter och två tertialrapporter med prognoser på årsutfall avseende både ekonomi och volymer i verksamheten. Inför varje prognostillfälle gör alla chefer med budgetansvar en prognos för årets ekonomiska utfall som redovisas vid särskilda möten med avdelningschef, ekonomichef och controller. När risk för budgetavvikelse på enhetsnivå finns kommer en åtgärdsplan att upprättas. Ansvarig för att följa upp åtgärdsplanen är avdelningschef och ekonomichef.

### **Förväntat resultat**

Invånarna får största möjliga nytta för sina skattepengar.

### **Nämndens ekonomiska förutsättningar 2012**

Kommunfullmäktiges fördelning till stadsdelsnämnderna sker enligt ett fördelningssystem där resurserna i huvudsak fördelas efter socioekonomisk struktur och genom schablonfördelningar per prestation. Kommunfullmäktige har beslutat om en nettobudget om 930,9 mnkr för Norrmalms stadsdelsnämnd. Det är en ökning med 47,5 mnkr i jämförelse med 2011. Ökningen beror i huvudsak på fler barn i förskolan, fler äldre inom äldreomsorgen samt kompensation för ökade ersättningar till utförare inom äldreomsorg och förskola.

De prioriteringar och satsningar som kommunfullmäktige har valt att göra ska få genomslag i verksamheten. Utgångspunkten har därför varit att begränsa omfördelningen av budget mellan verksamhetsområdena. I årets budget föreslås 8,0 mnkr tillföras stöd och service till personer med funktionsnedsättning och 0,2 mnkr för tillsyn för folköl och tobak. Budget tillförs från anslaget för verksamhet till barn och ungdom med 4,9 mnkr, från äldreomsorg med 1,5 samt från förskola med 1,8 mnkr. Förvaltningens förslag till budget följer de peng- och ersättningsnivåer som kommunfullmäktiges beslutat.

Resursfördelningssystemet ger inte någon särskild tilldelning av medel för nämnd- och förvaltningsadministration. För att finansiera nämndverksamhet, strategiska ledningsuppgifter och visst administrativt stöd har ett administrativt avdrag gjorts på alla verksamhetsområden. Avdraget motsvarande 3,1 % av den totala nettobudgeten, eller 2,7 % av de totala kostnaderna. Ett halvt administrativt avdrag på 1,55 % tas från ekonomiskt bistånd. För 2011 avsattes 3,2 % av nettobudgeten till administration.



Mnkr	Kostnader 2012	Intäkter 2012	Netto 2012	Netto VP 2011	Bokslut 2010	Prognos 2011
Nämnd- och förvaltningsadministration	29,0	0,8	28,2	27,7	25,2	24,6
Förskola	240,1	23,1	217,0	199,8	194,1	211,8
Fritid och kultur	15,7	0,6	15,1	15,1	9,6	9,9
Individ- och familjeomsorg	78,2	14,7	63,5	64,4	63,0	63,2
Stöd och service till personer med funktionsnedsättning	147,8	5,3	142,5	135,8	135,6	148,5
Ekonomiskt bistånd	24,1	0,5	23,6	21,0	25,6	27,3
Flyktingmottagande	-	-	-	0,2	-	-
Arbetsmarknadsåtgärder	2,4	0,5	1,9	1,4	1,4	2,1
Äldreomsorg	486,6	68,3	418,3	397,6	397,8	398,6
Stadsmiljö- och parkmiljöverksamhet	38,6	22,8	15,8	15,9	13,6	14,9
Avskrivningar	3,6	-	3,6	2,8	3,3	4,0
Internräntor	1,4	-	1,4	1,7	2,0	1,5
<b>Totalt</b>	<b>1 067,5</b>	<b>136,6</b>	<b>930,9</b>	<b>883,4</b>	<b>871,0</b>	<b>906,4</b>
Investeringar parker	5,6	-	5,6	5,6	3,8	6,2
Investeringar maskiner och inventarier	4,2	-	4,2	4,2	1,6	1,5
<b>Totalt inkl. investeringar</b>	<b>1 077,3</b>	<b>136,6</b>	<b>940,7</b>	<b>893,2</b>	<b>876,4</b>	<b>914,1</b>

### Nämnd- och förvaltningsadministration

För verksamheten avsätts 28,2 mnkr, en ökning i jämförelse med 2011 om 0,5 mnkr. Budgeten omfattar nämndverksamhet, förvaltningsgemensamma kostnader för t.ex. information, ekonomi- och personalstöd, kansli samt gemensamma övergripande IT-kostnader.

### Förskola

Förskoleverksamheten budgeteras totalt till 217,0 mnkr, vilket är 17,2 mnkr mer än budgeten för 2011. Ökningen beror på ökat barnantal och på höjd schablonersättning. Budgeten utgår från inskrivning av antalet barn våren 2011 om 1 885 barn. Under 2012 förväntas barnantalet öka till en genomsnittlig inskrivning om 1 970 barn. Schablonen till förskolan ökar med 1,5 % och förskolepengens andel av schablon ökar från 77 % till 78 %. Detta innebär att förskolepengen som förskolans resultatenheter får ökar med 2,8 %. Anslaget för barn i behov av särskilt stöd och modersmål har minskat med 200 tkr

jämfört med år 2011 och budgeteras till 12,7 mnkr. I årets budget överförs 1,8 mnkr till andra verksamhetsområden.

År 2012 införs ett nytt system för ersättning till förskolan vilket innebär att budget erhålls utifrån inskrivet antal barn varje månad med undantag för juni och juli då då inskrivningstalet för maj gäller. Tidigare har ersättningen baserats på ett genomsnitt av antalet barn inskrivna sista mars och sista september.

Hyrorna beräknas till 41,1 mnkr. Detta är en ökning med 6,9 mnkr som framförallt beror på att nya förskolelokaler tas i bruk 2012.

Ersättningsnivåerna till de pedagogiska verksamheterna redovisas i bilaga 5.

### **Fritid och kultur**

Totalt avsätts 15,1 mnkr för verksamheten (inkl 0,3 för konsumentvägledning). För fält- och fritidsenheten (fritidsgårdar, fältverksamhet och sommarverksamhet) budgeteras 4,8 mnkr. För sommarkollo budgeteras 0,9 mnkr och för kultur- och föreningsverksamhet har 1,3 mnkr avsatts, varav 0,2 mnkr avser samarbete med Arena Accent. Vidare finns 3,0 (inkl lokalhyra) mnkr budgeterat för drift av stadsdelens två parklekar och öppen förskola, MåBra förskolor bedriver för närvarande verksamheten.

Under 2012 görs en ny upphandling av konsumentvägledning eftersom det nuvarande avtalet med Konsumentcentrum AB upphör den 31 augusti 2012. Upphandlingen görs tillsammans med stadsdelnämnderna Kungsholmen, Östermalm, Södermalm och Hägersten Liljeholmen.

### **Individ- och familjeomsorg**

Totalt budgeteras 63,5 mnkr för verksamheten, vilket är en minskning med 0,9 mnkr i jämförelse med budget för 2011.

För insatser till barn och ungdomar avsätts 26,0 mnkr. Detta är en minskning med 0,2 mnkr i jämförelse med 2011. Tidigare år har överföringar från andra verksamhetsområden förstärkt budgeten men för 2012 har inga överföringar gjorts.

För insatser för vuxna inklusive missbruksvård avsätts 13,6 mnkr, vilket är 0,6 mnkr mer än 2011. För socialpsykiatri avsätts 22,9 mnkr vilket är 1,5 mnkr mindre än 2011.

För budget- och skuld samt för dödsboudredningar avsätts 1,0 mnkr.

Budgeterade volymer redovisas i bilaga 7.

### **Stöd och service till personer med funktionsnedsättning**

För stöd och service till personer med funktionsnedsättning budgeteras totalt 142,5 mnkr, varav 13,8 mnkr avsatts för barn och unga med funktionsnedsättning.

För vuxna personer med funktionsnedsättning har 128,7 mnkr avsatts, vilket är en ökning med 7,3 mnkr i jämförelse med verksamhetsplan för 2011. Ökningen beror i huvudsak på ett ökat antal omsorgstagare liksom högre vårdnivåer.

Totalt har 8 mnkr tillförts från andra verksamhetsområden (inför 2011 tillfördes 6,8 mnkr).

Verksamheten har under flera år redovisat underskott och för 2011 prognostiseras ett underskott om ca 6,8 mnkr.

För att motverka årets och framtida underskott har under 2011 en åtgärdsplan utarbetats. Detta arbete fortgår under 2012 med t.ex. omprövningar av insatser i syfte att hitta billigare men likvärdiga alternativ och ändrat beställningsförfarande avseende turbundna resor.

En del av underskottet grundar sig i bristen på omsorgslägenheter för personer under 65 med demensdiagnoser och förvärvade hjärnskador. Dessa personer erbjuds idag insatser till en högre kostnad. Tillsammans med andra stadsdelar kommer förvaltningen verka för en utbyggnad av LSS-gruppboende som omfattas av stadens pengsystem.

Inom stadsdelsområdet har under senaste åren startat två enskilt drivna gruppboende med totalt 11 lägenheter för målgrupper med stort vårdbehov. Vårddygnskostnaden för hyresgästerna överstiger pengnivån, varför merkostnaden belastar stadsdelsnämnden och medför ett underskott. Under januari 2012 startar ytterligare ett sådant boende med 6 lägenheter.

Timersättning för hemtjänstinsatser enligt SoL höjs med 2,5 %.

Ersättningsnivåer till utförare redovisas i bilaga 6 och budgeterade volymer i bilaga 7.

### **Ekonomiskt bistånd och arbetsmarknadsåtgärder**

För ekonomiskt bistånd och arbetsmarknadsåtgärder budgeteras totalt 25,5 mnkr. Jämfört med 2011 är detta en ökning med 1,9 mnkr. Sedan 2007 samarbetar Kungsholmen, Norrmalm och Östermalm om handläggningen av ekonomiskt bistånd och arbetsmarknadsåtgärder.

### **Äldreomsorg**

För äldreomsorg avsätts 418,3 mnkr vilket är en ökning med 20,7 mnkr i jämförelse med 2011. Ökningen av budgetramen beror på att en större del av den generella nyckeln tillfallit Norrmalm samt att nämnden erhållit kompensation för att ersättningsnivåerna inom hemtjänst och vård- och omsorgsboende ökar med 2,5 % respektive 3,97 %. En överföring om 1,5 mnkr har gjorts till andra verksamhetsområden. Föregående år gjordes ingen överföring från äldreomsorgen.

För året budgeteras köp av ca 417 000 hemtjänsttimmar i ordinärt boende, vilket motsvarar hjälp till ca 915 personer per månad. För hemtjänst i servicehus budgeteras ca 48 000 timmar. För vård- och omsorgsboende budgeteras ca 142 000 vårddygn vilket motsvarar ca 390 personer per månad och för korttidsboende budgeteras ca 3 400 vårddygn. Se bilaga 8 med diagram över planerade volymer 2012. För dagverksamhet planeras köp av ca 85 platser.

Korttidsvård, profilboenden och servicehus ingår inte i valfrihetssystemet och för dessa boendeformer beslutas ersättningsnivåerna av stadsdelsnämnden. Ersättningsnivåerna för servicehus föreslås likt hemtjänstnivåerna att öka med 2,5 % medan nivån på bottenplattan förblir oförändrad. Priset för profiboende föreslås minska med 2,2 % och priset för korttidsboende (exkl. hyra) öka med 9,5 %. Ersättningarna redovisas i bilaga 6.

För lokalhyror och lokalunderhåll budgeteras netto 17,4 mnkr för 2012.

### **Stadsmiljö- och parkmiljöverksamhet**

För driften av parkmiljöverksamheten inom Norrmalm har totalt 20,6 varav 5,0 mnkr avser kapitalkostnader. För öl- och tobakstillsyn avsätts 0,2 mnkr.

Handläggningen av parkmiljöfrågor samordnas genom parkmiljögruppen norra innerstaden av Norrmalms stadsdelsförvaltning för Kungsholmen, Norrmalm och Östermalm. Budget för parkmiljö ligger kvar på respektive nämnd och återfinns som omslutningsförändring i budgettabellen. Inom verksamheten redovisas även kostnader för folköls- och tobakstillsyn med 0,2 mnkr.

För parkinvesteringarnas kapitalkostnader budgeteras 5,0 mnkr. Under rubriken investeringar nedan redovisas de planerade parkinvesteringarna för 2012.

## **Investeringar**

### **Parker och grönområden**

Stadsdelsnämnden har i budget för investeringar i parker och grönområden tilldelats 5,6 mnkr. Stadsdelsnämnden erhåller kostnadstäckning för räntor och avskrivningar för dessa investeringar.

Dessa medel fördelas på objekt enligt nedan.

#### *Bellevueparken 3,0 mnkr*

Ny gångstig och trappväg över Bellevuehöjden. Upprustning av utsiktsplats med sittplatser och rekonstruktion av de historiska obeliskerna. Kompletteringsplanteringar, trygghets- och tillgänglighetshöjande åtgärder.

#### *Tegnérlunden 1,6 mnkr*

Upprustning av lekplats och blomstergård. Kompletteringsplanteringar, trygghets- och tillgänglighetshöjande åtgärder.

#### *Reinvesteringar i Vanadislunden och Observatorielunden 0,7 mnkr*

Gångvägar, vegetation och rännalar

#### *Upprustning av Blåkråkan 0,3 mnkr*

Upprustning av lekplats

Därutöver kommer stadsdelsnämnden i bokslutet för 2011 ansöka om förskjutning till 2012 av redan beviljade investeringsmedel från centrala medelsreserven för oförutsedda investeringar om 4,0 mnkr för investering i nya

isaggregat till Vasaparkens isbana. Förseningen beror på omständigheter som stadsdelsnämnden inte har kunnat råda över.

### **Maskiner och inventarier**

För investeringar i maskiner och inventarier har nämnden erhållit en kostnadsram om 4,2 mnkr.

### **Resultatenheter**

Resultatenheter ska föra över hela sitt resultat, både över- och underskott, till följande år. Överföringen får som mest motsvara 5 % av bruttobudgeten och det samlade värdet av överförda överskott får maximalt motsvara 10 % av bruttobudgeten. En förutsättning är att resultatenheten har uppfyllt sina åtaganden. Överskott får ackumuleras och föras över under flera år. Underskott ska täckas senast under nästkommande år, annars ska nämnden upplösa resultatenheten i samband med bokslutet.

Följande enheter föreslås vara resultatenheter år 2012:

Mitt i City förskolor  
Karlbergs förskolor  
Johannes förskolor  
Matteus förskolor  
Vasaparkens förskolor  
Odenplans förskolor  
Sabbatsbergs förskolor  
Fält- och fritidsenheten  
Hemtjänst Norrmalm  
Socialpsykiatri utförare

Ersättningsnivåerna till alla enheter följer fullmäktiges beslutade pengnivåer, beloppen framgår av bilagorna 5 och 6.

I bilaga 2 ekonomiska styr- och fördelningsprinciper framgår vilka kostnader som omfattas av enheternas budget- och resultatansvar.

### **Omslutningsförändringar**

I den tilldelade budgetramen ingår endast kostnader och intäkter för nämndens egen verksamhet. Utöver dessa har nämnden kostnader och intäkter för andrahandsuthyrning av lägenheter inom äldreomsorg och funktionsnedsättning samt ökade kostnader och intäkter för verksamhet som säljs till andra förvaltningar och externa parter. Omslutningsförändringar redovisas om sammanlagt 103,1 mnkr. En specifikation av omslutningsförändringarna redovisas i bilaga 16.

## Medel för lokaländamål

Under 2012 kommer minst sex nya förskolegrupper/avdelningar att öppnas. Förskolan Birger Jarl utökas med fyra avdelningar och därutöver kommer två nya avdelningar att öppnas i befintliga förskolor. Då behovet av förskoleplatser är stort arbetar förvaltningen för att öppna ytterligare avdelningar. Stimulansbidrag om 0,8 mnkr per avdelning kommer att begäras av kommunstyrelsen i tertialrapport 1.

Inom Väderkvarnens vård- och omsorgsboende pågår ombyggnad av 17 servicehuslägenheter till ett demensboende med 17 lägenheter. Inflyttning beräknas till juni 2012. Stimulansbidrag för totalt 3,3 mnkr har beviljats av kommunstyrelsens ekonomiutskott. För 2012 återstår 2,4 mnkr att rekvirera från kommunstyrelsen.

Kommunstyrelsen beviljar bidrag till förskolelokaler med 50 % av hyreskostnaden överstigande 2 100 kr per kvm. Totalt beräknas nämnden erhålla 1,6 mnkr i bidrag för höga hyror i samband med Tertialrapport 2 2012.

## Övrigt

Internkontrollplanen redovisas i bilaga 12. I bilagorna 10 och 11 redovisas risk- och väsentlighetsanalyser för nämndens väsentliga processer och indikatorer. Alla enheter har genomfört en risk- och väsentlighetsanalys avseende väsentliga processer och indikatorer och dokumenterat dessa i ILS-webben. Respektive avdelning har granskat enhetsanalyserna i relation till nämndens samlade risk- och väsentlighetsanalys.

### KF:s MÅL FÖR VERKSAMHETSOMRÅDET:

#### 3.2 Alla verksamheter staden finansierar ska vara effektiva

Stadsdelsnämnden bidrar till att uppnå kommunfullmäktiges mål genom att arbeta med ständiga förbättringar i de egna verksamheterna enligt lean samt att uppmuntra och inspirera övriga verksamheter som nämnden finansierar att arbeta med lean. Vidare utvecklas beställarkompetensen och de metoder som används när avtal följs upp. Nämnden utvecklar också verksamhet, kommunikation och samarbete med hjälp av IT, i syfte att få effektivare verksamheter med högre kvalitet.

KF:s indikatorer	Årsmål	KF:s årsmål	Periodicitet
Administrationns andel av de totala kostnaderna (alla nämnder)	3,7 %	minska	År
Kommentar: Andelen ökar i jämförelse med 2011 på grund av organisatoriska förändringar inom förvaltningen. T.ex. flyttas paraplysamordnaren från verksamhetsområde äldreomsorg till ekonomiavdelningen.			

KF:s indikatorer	Årsmål	KF:s årsmål	Periodicitet
Antal tävlande i kvalitetsutmärkelsen (alla nämnder)	5 st	tas fram av nämnden	År

#### NÄMNDMÅL:

### Alla verksamheter som nämnden finansierar är effektiva.

Stadsdelsnämnden arbetar med ständiga förbättringar i verksamheterna enligt lean. Under 2012 fortsätter arbetet med att utbilda medarbetare och chefer i lean samt att uppmuntra och inspirera övriga verksamheter som nämnden finansierar att arbeta med lean. Lean innebär bl.a. att arbeta processinriktat mot brukare och invånare, och samarbeta funktions- och förvaltningsövergripande för att skapa effektiva och smidiga flöden. Arbetet med lean leder till ökad kvalitet, effektivitet och arbetsglädje.

Under 2012 kommer förvaltningen också att utveckla beställarkompetensen. Det innebär t.ex. att öka kompetensen i formulering av krav i upphandlingskedet och förbättra kunskaperna i hur korrekta och uppföljningsbara avtal formuleras. Det innebär också att utveckla och kvalitetssäkra de metoder som används när avtal följs upp. En väsentlig del av arbetet är att genom ett för alla parter utvecklande samarbete både säkra och öka kvaliteten för brukarna.

#### Förväntat resultat

Allt eftersom lean införs kommer organisationen alltmer att kännetecknas av hög kvalitet, effektivitet och arbetsglädje. Alla verksamheter bedrivs på ett effektivt sätt i enlighet med ingångna avtal.

Nämndens indikatorer	Årsmål	Periodicitet
Andel medarbetare som arbetar med lean	50 %	År

Nämndens aktiviteter	Startdatum	Slutdatum
Förvaltningen fortsätter utveckla uppföljningen av externa och interna utförare.	2012-01-01	2012-12-31
Uppmuntra och inspirera de verksamheter vi finansierar till att arbeta med ständiga förbättringar enligt lean.	2011-01-01	2013-12-31

**NÄMNDMÅL:****Med hjälp av IT utvecklas verksamhet, kommunikation och samarbete.**

För att nå vision 2030 arbetar förvaltningen med lean, som innebär att chefer och medarbetare fokuserar på ständiga förbättringar och får bort slöserier som stjälar tid som är till för normmalmsborna. Alla förvaltningens medarbetare arbetar, kommunicerar och samarbetar med hjälp av IT, och är därmed helt beroende av att ett väl fungerande IT-stöd. Därför är det viktigt att förvaltningen använder IT optimalt. För att säkerställa att förvaltningen arbetar effektivt med IT så att verksamhet, kommunikation och samarbete utvecklas kommer förvaltningen att ta fram en strategi och handlingsplan för IT och telefoni.

När chefer och medarbetare arbetar, kommunicerar och samarbetar är det viktigt att det finns gemensamma rutiner, till exempel kring hur vi använder olika program som Outlook och rutiner kring sociala medier. Det är också viktigt att ledning och chefer säkerställer att olika riktlinjer och rutiner är väl förankrade och att de följs.

Vidare är det viktigt att ledning och chefer säkerställer att alla som arbetar på förvaltningen har kunskap om IT, till exempel i hur olika program används, sociala medier och IT-stöd för virtuella möten.

**Förväntat resultat**

Verksamheterna blir effektivare och håller en högre kvalitet. Dokumentationen blir bättre och tydligare. Invånarna använder sig i hög utsträckning av e-tjänster.

Nämndens aktiviteter	Startdatum	Slutdatum
Anställda från samtliga verksamhetsområden erbjuds IT-utbildning.	2012-01-01	2012-12-31
Budget- och skuldrådgivning deltar i utveckling av webbaserade lösningar.	2012-01-01	2012-12-31
Förankra relevanta riktlinjer och säkerställa att dessa följs	2012-01-01	2012-12-31
Inventera möjligheten att göra digitala utskick till nämnden	2012-01-01	2012-12-31
Inventera stadens IT-erbjudanden för att säkerställa att förvaltningen använder dessa på bästa sätt	2012-01-01	2012-12-31
Socialpsykiatrien deltar i utvecklingsarbete att använda ipad vid uppföljning av insats.	2012-01-01	2012-12-31



Nämndens aktiviteter	Startdatum	Slutdatum
Socialtjänsten ansöker tillsammans med socialförvaltningen om projektmedel för att utveckla socialtjänstens arbete online	2012-01-01	2012-12-31
Strategi och handlingsplan för IT och telefoni tas fram.	2012-01-01	2012-02-29
Säkerställa att alla medarbetare får utbildning efter behov och kunskap om program som verksamheten använder.	2012-01-01	2012-12-31

## Bilagor

1. Aktivitetsplan
2. Skolinspektionens granskning av förskolan på Norrmalm
3. Resultatenheter 2012
4. Övriga organisatoriska enheter
5. Ersättningsnivåer förskolor 2012
6. Ersättningsnivåer inom Norrmalm
7. Budgeterade volymer VP 2012
8. Diagram volymer äldreomsorg
9. System för intern kontroll 2012
10. ROV Indikatorer
11. ROV väsentliga processer
12. Internkontrollplan
13. Jämställdhets- och mångfaldsplan
14. Tidsplan för verksamhetsledning 2011
15. Blanketter till SLK