

Handläggare: Ulf Carlsson
Telefon: 08-50828386

Idrottsnämnden 2007-04-17
Nr 7

Underlag till budget 2008 och inriktning för 2009 och 2010 för idrottsnämnden

Förslag till beslut

Idrottsförvaltningen föreslår att idrottsnämnden beslutar

1. att godkänna förvaltningens förslag till budget för år 2008 och inriktning för åren 2009-2010
2. att hemställa hos kommunfullmäktige om utökad budget för kapitalkostnader om 5,4 mkr år 2008
3. att hemställa hos kommunfullmäktige om ökad driftbudget netto för Hjulstahallen och Hagsätra ishall om 0,4 mkr år 2008, 2,3 mkr år 2009 och 1,2 mkr år 2010
4. att hemställa hos kommunfullmäktige om utökad driftbudget för fastighetsunderhåll om 15 mkr årligen fr.o.m. 2008
5. att förklara paragrafen för omedelbart justerad.

Inger Båvner

Inledning

Enligt stadens anvisningar skall nämnderna lämna ett underlag till kommunstyrelsen inför det centrala budgetarbetet. Utgångspunkten för nämndens budgetunderlag är kommunfullmäktiges budget för 2007 med inriktning för åren 2008 och 2009. Även resultatet av nämndens verksamhet under år 2006 skall beaktas.

Budgetunderlaget skall redovisas på en övergripande nivå och främst beskriva trender, utvecklingstendenser, strukturella frågor, större avvikelser jämfört med budget 2007 samt omstrukturerings- och investeringsbehov. Förväntade större avvikelser inför år 2008 skall kommenteras och nämnderna skall också beskriva kända förändringar avseende åren 2009 och 2010. För ökade nettokostnader skall förslag till åtgärder beskrivas. Nämndens strategiska frågor skall redovisas under respektive kommunfullmäktiges inriktningsmål.

Av stadsledningskontorets anvisningar framgår att budgetunderlaget skall hållas inom de ekonomiska ramar som fastställdes för året 2008 och 2009 i budget för 2007. Dessa ramar bygger på det underlag som nämnden lämnade till kommunstyrelsen i mars 2006, vilket innebär att de förändringar som skett därefter som påverkar kommande år inte är beaktade.

Kommunfullmäktiges inriktningsmål

Idrottsnämndens verksamhet kan inordnas under fyra av kommunfullmäktiges sex inriktningsmål. Under budgetperioden bidrar nämnden till uppfyllelse av inriktningsmålen enligt följande:

Staden ska vara en attraktiv plats för boende, företag och besök

- Utbud av anläggningar för idrott, bad och motion
- Sim- och idrottshallarnas verksamhetsutbud
- Bidragsgivning och stöd till idrottsföreningar och andra sammanslutningar
- Evenemang

Valfriheten skall öka

- Konkurrensutsättning av driften av idrottsanläggningar

En trygg och snygg stad

- Anpassning av idrottsanläggningarna för funktionshindrade
- Ökad säkerhet i simhallarna
- Klottersanering
- Energieffektivisering

Ekonomisk hushållning och sänkt skatt

- Utvecklad ekonomistyrning
- Integrerad uppföljning av verksamhet och ekonomi

Nämndens verksamhetsområde

Idrottsnämnden ska främja idrott och friluftsliv för stadens invånare. Idrottsnämnden ansvarar för stadens idrotts- och friluftsverksamhet, vilket inbegriper förvaltning av stadens anläggningar för idrott, bad och motion samt bidragsgivning och stöd till idrottsföreningar och andra sammanslutningar samt evenemang. Nämnden handhar ärenden rörande noll-taxa och subventioner för upplåtelser av anläggningar för idrottsverksamhet, vilket även omfattar upplåtelse av skolidrottshallar och gymnastiksalar under den tid lokalerna inte används för skoländamål. Inom nämndens verksamhet ingår även att anordna fritidsverksamhet för barn och ungdomar med funktionsnedsättning, fiskevård inom stadens vatten samt frågor rörande camping och övrig friluftsverksamhet.

Idrottsförvaltningen ansvarar idag genom drift eller upplåtelse för cirka 400 idrottsanläggningar, varav 200 är gymnastiksalar som bokas kvällstid och helger genom idrottsförvaltningen. Stockholm är relativt väl försörjt med simhallar och bad utifrån antal invånare, men i jämförelse med de flesta andra kommuner är Stockholm underförsörjt när det gäller bl.a. idrottshallar, ishallar och gräsplaner om man räknar antal anläggningar per 1000 invånare. Däremot kan man säga att absolut de flesta idrotterna har tillgång till en idrottsanläggning för sin idrott.

De flesta idrotter började som utomhusidrotter. Idag har dock nästan alla flyttat eller vill flytta inomhus. Det gäller friidrott och även fotboll som båda idag har inomhusanläggningar för sina idrotter. Stora investeringar görs idag i nya fullstora idrottshallar, konstgräsplaner, ridanläggningar och upprustning av befintliga publika anläggningar.

Fördelning av träningstider sker jämställt och barn och ungdomar prioriteras på attraktiva tider. Barn- och ungdomsaktivitet i föreningsregi har 0-taxa och nyttjandet är i de flesta fall högt på anläggningarna, både på skoltid och under föreningsstid. En viktig folkhälsoinriktning är idrottandet på skoltid.

Ett stort idrottande sker också utanför idrottsrörelsen. Det gäller badande, besök på gym, gymnastik, danssport, löpning på egen hand osv. Idrottsförvaltningen har cirka 3 miljoner besök per år i sim- och idrottshallarna och baden, varav 1,3 miljoner är besök på gym eller deltagande i friskvårdsaktiviteter. Många ungdomar såväl som vuxna nyttjar privata verksamheter.

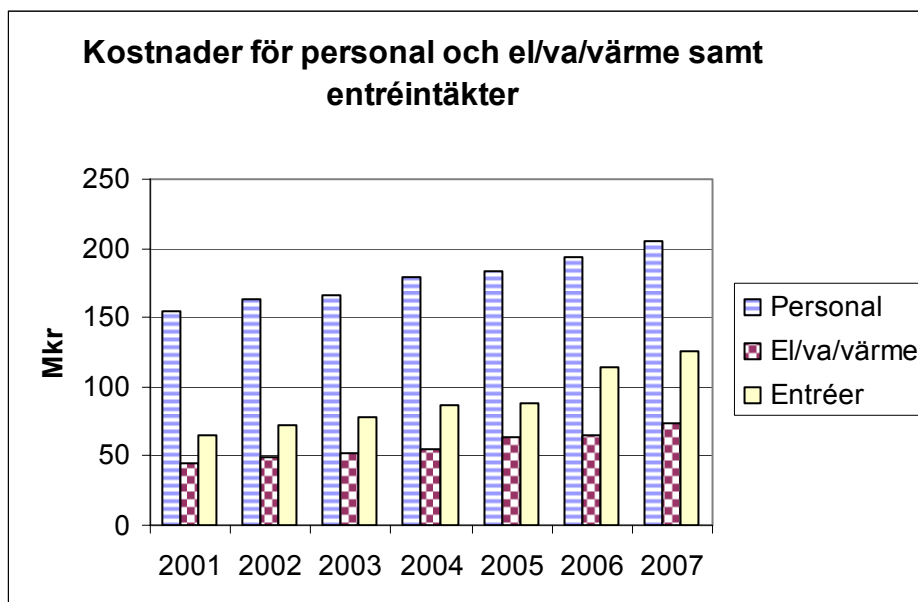
Idrott är den mest integrerade arenan i Stockholm och här möts ungdomar med skilda bakgrunder. Det finns dock starka samband mellan socioekonomisk bakgrund och idrottande. Vilket gör skolan där alla ungdomar nås till en viktig plats för skapandet av långsiktigt, kanske livslångt, intresse för motion och idrottande. Samtidigt är det viktigt att idrottsförvaltningen öppnar upp idrottsanläggningarna på ett sätt som gör att alla grupper känner sig välkomna och att alla anläggningar är tillgängliga.

Ekonomiska förutsättningar

Nämndens ekonomiska förutsättningar har under senare år varit goda. En avgörande förutsättning för idrottsnämndens möjlighet att bibehålla oförändrad verksamhet är dock en fortsatt positiv intäktsutveckling inom simhallarnas verksamheter.

Främst är det de ökade energikostnaderna tillsammans med ökade lönekostnader som medför stora finansieringsbehov. Mellan åren 2001-2006 ökade enbart energikostnaderna med 47 %, motsvarande cirka 21 mkr, och för 2007 beräknas en ökning med ytterligare cirka 7 mkr. Till viss del beror ökningen på att nya anläggningar har tagits i drift, men i huvudsak orsakas ökningen av höjda energipriser.

I diagrammet nedan redovisas bokförda kostnader för 2001-2006 samt budget för 2007.



Finansiering av kostnadsökningar i denna storleksordning har bara varit möjligt genom den successiva ökningen av simhallarnas intäkter och att nämnden vissa år har tillförts extra medel i budgeten. Från 2007 genomfördes även en tioprocentig taxehöjning för både simhallarnas avgifter och planhyror vilket också var en förutsättning för finansiering av nämndens ökade kostnader.

Om utvecklingen av entréintäkterna skulle plana ut eller försämrats istället för att fortsätta öka skulle det medföra stora svårigheter för nämnden att finansiera kommande kostnadsökningar. För att balansera budgeten skulle då ytterligare taxehöjningar och relativt omfattande besparingar vara nödvändigt, och dessa åtgärder skulle oundvikligen även påverka verksamhetsutbudet. Det är viktigt att nämnden ges möjlighet att fortsätta satsa på utveckling av verksamheten för att göra den ännu mer attraktiv för besökare och allmänhet. Under 2006 och 2007 har även relativt stora besparingar genomförts inom centrala avdel-

ningar för att finansiera ökade kostnader, medan fastighetsunderhållet har kunnat hållas på oförändrad nivå.

Nämnden har under senare år haft en relativt omfattande investeringsverksamhet. Utöver det årliga anslaget för reinvesteringar har nämnden tillförts ytterligare medel för upprustning och nyinvesteringar i anläggningarna. Nämndens genomförda investeringsvolym har under de senaste tre åren legat på strax under 250 mkr årligen.

Den ökade investeringsvolymen medför också ökade driftkostnader dels för drift av nya anläggningar och dels för kapitalkostnader. En förutsättning för en fortsatt hög investeringsvolym är att nämnden även fortsättningsvis tillförs medel för drift av tillkommande anläggningar och verksamhetsytor, så att driften av nya anläggningar inte skall finansieras på bekostnad av befintlig verksamhet. Nämnden har inte heller möjlighet att finansiera tillkommande kapitalkostnader som genereras av genomförda investeringar eftersom förvaltningens lokaler i princip uteslutande nyttjas enbart av den egna verksamheten.

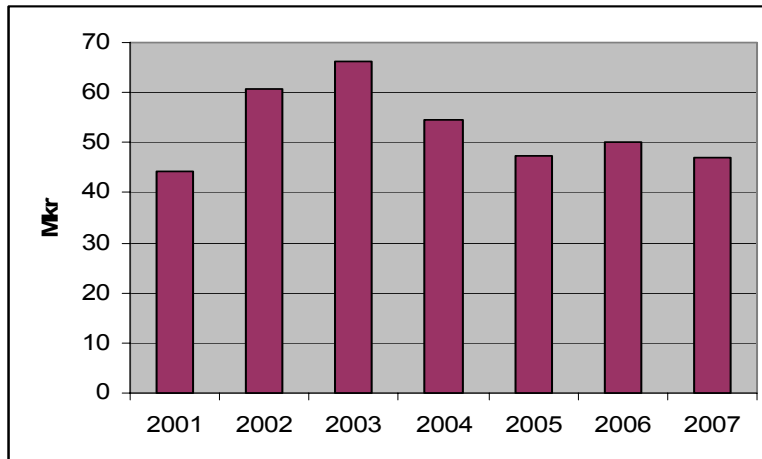
Under planeringsperioden investerar nämnden i flera nya anläggningar som successivt kommer att tas i drift. I slutet av perioden beräknas den sedan länge planerade Skanstullshallen kunna tas i drift och byggnationen kunna påbörjas av de planerade nya idrottshallarna vid Engelbrektskolan på Östermalm och vid Sjöängsskolan i Älvsjö. Efter en försenad planeringsprocess beräknas även den nya ridanläggningen i Sätra kunna färdigställas under perioden och en omfattande upprustning av de övertagna skolidrottshallarna kommer att genomföras. Flera idrottsplatser och bollplaner kommer också att upprustas under perioden och förses med nya eller moderniserade omklädningsbyggnader och verksamhetsytor. Upprustningen av Sofiavägsläktaren på Stadion samt byte av resultatavlan beräknas också kunna slutföras under kommande år.

Förvaltningens anläggningsbestånd uppgår idag till cirka 280 000 kvm lokalyta och därutöver tillkommer omfattande aktivitetsytor utomhus i form av friidrottsytor, isbanor, bollplaner, bassängbad m.m. som också kräver underhåll. De sammanlagda aktivitetsytorerna för verksamheten inom- och utomhus uppgår till drygt 1 000 000 kvm.

Målet för nämndens fastighetsunderhåll är att vidmakthålla anläggningarnas värde, funktion, standard, miljö, säkerhet och goda driftekonomi. Med en kraftig ökning av investeringsanslagen under senare år har förvaltningens anläggningsbestånd förändrats väsentligt. Ett stort antal konstgräsplaner har tillkommit och aktivitetsytorerna i simhallarna har utvecklats. Detta har lett till ökat antal besök på anläggningarna och ett väsentligt ökat nyttjande av befintliga omklädningsutrymmen, vilket också medför ett ökat slitage och därmed ökat underhållsbehov.

Nämnden har vissa år haft möjlighet att avsätta ett ökat anslag för fastighetsunderhåll. Under åren 2001 till 2003 ökades underhållsanslaget för att därefter minska med anledning av nämndens totala finansieringsbehov. Under 2006 kunde medlen för underhåll utökas under året.

I diagrammet nedan redovisas bokförda underhållskostnader för åren 2001-2006 samt budget för 2007.



Under budgetperioden har nämnden tillförts ett extra investeringsanslag för att åtgärda eftersatt underhåll i de skolidrottshallar som övertagits från SISAB. Inklusivt normalt fastighetsunderhåll därutöver inom dessa hallar bedömer förvaltningen att fastighetsunderhållet bör uppgå till minst 60 mkr årligen kommande år för att kapitalförstöring skall kunna undvikas, vilket motsvarar en ökning om cirka 15 mkr jämfört med 2007 års verksamhetsplan. Förvaltningen föreslår därför att nämnden hemställer om utökad driftbudget för fastighetsunderhåll om 15 mkr årligen fr.o.m. 2008.

I förvaltningen beräknas att det vid 2008 års början finns 65 anställda av totalt cirka 430 som är födda på 1940-talet, vilket innebär att många av förvaltningens medarbetare kommer att avgå med ålderspension under den kommande tioårsperioden. Förvaltningen har medvetet satsat på en generationsväxling främst inom utomhusidrotten genom det traineeprogram som har bedrivits under åren 2004-2006. Förvaltningen avser att fortsätta denna satsning under kommande år och målet är att ungdomarna skall kunna utgöra en framtida rekryteringsbas för att säkra återväxten. I dagsläget finns inga svårigheter att rekrytera personal till förvaltningens verksamheter.

I samverkan med föreningen Storstockholms kultur- och fritidschefer kommer förvaltningen att medverka i en etablering av en mer formaliserad utbildning för yrkesbedömning av idrottsplatsarbetare. Detta blir en grund för kunskap om utbildningsbehov och förslag till utbildningsplan och framtida certifiering av idrottsplatsarbetare.

Förvaltningen kommer att fortsätta rehabiliteringsarbetet i nära samarbete med Försäkringskassan och företagshälsovården för att minska eller behålla den relativt låga sjukfrånvaron.

Verksamhetsutveckling

Stockholm och stockholmsregionen växer. De närmaste fyra åren planeras för 15 000 nya bostäder och nya bostadsområden skapas. Detta kommer att leda till ökade krav på infrastrukturen för att staden ska vara en attraktiv plats för boende, och det gäller också utbudet av idrottsanläggningar.

Den ökande befolkningmängden tillsammans med det stora organiserade idrottandet i föreningar och skola och det ökade intresset för eget idrottande bland ungdomar bidrar till ett ökat behov av nya idrottsanläggningar. Det kommer också att ställa ökade krav på underhåll och reinvesteringar, samtidigt som det blir en allt större utmaning att upprätthålla en god miljö på anläggningarna och en hög kvalitet i verksamheten.

Besöksutvecklingen på stadens sim- och idrottshallar och bad är idag mycket positiv. Idag har anläggningarna cirka 3 miljoner besök per år och ökningen mellan 2005 och 2006 uppgick till cirka 7 procent. Intresset för badande och friskvårdsaktiviteter förväntas fortsätta öka även de närmaste åren.

Staden är dock inte den enda aktören inom friskvårdsområdet. Det finns ett stort utbud av privata aktörer som bedriver en utvecklad friskvårdsverksamhet i staden. Det finns också många föreningar som har ett stort utbud av motionsaktiviteter och friskvårdsverksamhet. Inom vissa idrotter som golf, tennis och andra racketsporter, och även inom ridsporten finns det ett privat anläggningsutbud. Danssporten är ett stort intresseområde som tar tillvara sina intressen i stort sett helt utan kommunalt stöd. Samtidigt har andra idrotter ett oerhört omfattande stöd i både publika arenor och breddidrottsplatser. Om allt idrottande i staden skulle analyseras i ett rättviseperspektiv och utgå ifrån att alla idrotter och olika intressegrupper inom området idrott och motion skulle ha ett likartat stöd skulle kartan inte se ut som den gör idag.

Det är svårt att starta från en nollpunkt, men enligt förvaltningen bör en analys göras utifrån de forskningsrapporter från bl.a. fritidsvaneundersökningen Ung Livsstil som nu har publicerats. Här finns resultat som pekar på att idrottsrörelsen når de yngre men att tonåringarna, framförallt de äldre tonåringarna, inte nås av den organiserade idrotten. Det är viktigt att idrottsrörelsen engagerar sig i detta problem. Men även staden måste hitta lösningar för att nå dessa ungdomar. Det finns också anledning att se över vilka ekonomiska trösklar som finns för idrottandet. Idrottsrörelsen har själv bidragit till att kostnaderna för idrottande även på breddnivå har ökat under senare år.

Staden har idag 0-taxa för tävlingsidrottande för ungdomar mellan 7-20 år under säsong, vilket enligt förvaltningen är ett viktigt bidrag från staden för att minska trösklarna för idrottandet. Däremot finns behov av att se över säsongerna för olika idrotter, och inte minst se över bristen på kommunalt stöd till de fritidsintressen som står utanför 0-taxa och tillgång på kommunala idrottsanläggningar.

Enligt förvaltningen är samverkan med skolan en av de viktigaste vägarna för att nå alla barn och ungdomar med fysisk aktivitet. En utökad samverkan dagtid mellan bad/sim-

och idrottshallar och skolor kring friskvårdsaktiviteter är enligt förvaltningen en av flera vägar att nå fler i den äldre ungdomsgruppen.

Under åren framöver kommer driften av idrottsanläggningar att prövas i konkurrens. Det kommer med stor sannolikhet att leda till att ytterligare några aktörer går in som entreprenörer i staden och tar uppdrag att driva en sim- och idrottshall, en idrottsplats eller delar av verksamheten på en anläggning. Det kan också innebära att den egna personalen bestämmer sig för att ta ett större eget ansvar för verksamheten och utvecklingen av verksamheten genom en avknoppning av driften.

Föreningslivet

Idrottsnämnden ansvarar för stöd till föreningslivet i Stockholm. Bidragsgivningen vänder sig till idrottsklubbar, religiösa föreningar, nykterhetsorganisationer, politiska ungdomsorganisationer, scouter med flera. Bidragsgivningen som omfattar allt från 0-taxa till medlemsaktivitetsbidrag, lägerbidrag, ledarutbildningsbidrag, lokalkostnadsbidrag till drifts- och investeringsbidrag vänder sig till åldersgruppen 7-20 år. Idag utgör den totala bidragssumman cirka 57 miljoner kronor.

Sett över den senaste tjugooårsperioden har antalet föreningar med bidrag halverats till drygt 500. Minskningen gäller även idrotten som minskat från cirka 600 till cirka 350 föreningar. Antalet medlemmar i åldern 7-20 år inom det totala föreningslivet har under samma period minskat från cirka 165 000 till cirka 100 000, delvis till följd av ändrade bidragsregler och sänkt bidragsålder från 25 till 20 år. Den utvecklingen och vad det får för effekter på samhället skulle det finnas anledning att diskutera i ett bredare sammanhang.

Tiotusentals ledare bedriver en idrottsverksamhet för barn och ungdomar i alla åldrar och idrottsrörelsen är en viktig faktor för skapandet av en aktiv och rolig fritid för barn, och ungdomar och den bidrar också till en bättre folkhälsa. Det stöder staden genom att upplåta ett stort antal idrottsanläggningar för både inomhus- och utomhusidrott och genom ekonomiska bidrag. Stödet till den organiserade idrotten är en kärnverksamhet för idrottsnämnden, precis som nämndens eget verksamhetsutbud av bad och gym och gruppträning på simhallar och bad. Skolornas schemalagda idrottsverksamhet och tillgång till spontanidrottsytor är också självklara delar för att stimulera till fysisk lek, motionerande och tävlingsidrottande.

Folkhälsa, jämställdhet och brukarinflytande

Folkhälsoperspektivet är grundläggande för idrottsnämnden. Inom sitt ansvarsområde medverkar nämnden till att de nationella folkhälsomålen uppnås, och särskilt målet om ökad fysisk aktivitet. Det sker genom att verksamhetsutbudet inriktas på att stödja ett rikt och varierat idrottsliv för alla åldersgrupper

Stadens sim- och idrottshallar och bad blir alltmer friskvårdsanläggningar för alla åldersgrupper. Tydliga kvalitetsgarantier och en aktiv kundkontakt är viktiga inslag för att upprätthålla rätt verksamhet och en god kvalitet i verksamhetsutbudet.

Det är angeläget att områden för motionsaktiviteter i det fria kan genomföras på ett sådant sätt att utövarna känner sig trygga. Idrottsförvaltningen ansvarar för anlagda skid- och motionsspår utanför stadsgränsen, exempelvis i Nacka och Ågesta friluftsmråden. Därutöver har förvaltningen en konsultativ och rådgivande roll gentemot de stadsdelar som också erbjuder denna möjlighet. Behovet av att se över kvaliteten och säkerheten kring dessa anläggningar vad avser såväl belysningar, slyröjning och informationsskytning m.m. är stort. Idrottsnämnden och berörda stadsdelsnämnder har fr.o.m. i år getts en radikal möjlighet att förbättra förhållandena när särskilda investeringsmedel avsatts för en tryggare vardagsmotion.

Idrottssatsningarna ska medverka till ett jämställt idrottande. Satsningen på flickors idrottande ska ske utifrån kravet att flickor ska tillgodogöras 50 procent av de nyinvesteringar som görs. Det är dock viktigt att samtidigt konstatera att det är upplåtelseformerna som i slutändan styr hur idrottsanläggningar bidrar till jämställdhetsmålet, det är tilldelningen av tider som avgör om investeringen är en jämställdhetsatsning.

Brukarmedverkan och brukarinflytande är viktiga inslag i driften av idrottsanläggningar och i utbudet av olika verksamheter. Det är viktigt att anläggningsråden har en fortsatt aktiv roll och stimuleras till medverkan i driften. Idrottsnämnden har på förslag från förvaltningen beslutat att man på försök ska pröva att föreningar eller anläggningsråd utifrån ansvarstagande av driften och servicen på anläggningen kan få reklamrättigheter på anläggningen, får ta över serveringsverksamhet och extra förrådsutrymmen där så är möjligt eller får direkta bidrag för fortbildning, konferenser etc.

I flera fall har föreningar redan idag driftsansvar för en idrottsanläggning eller hallvärdskap. Detta bör också kunna utökas till fler föreningar som idag har en dominerande ställning på en idrottsanläggning. De ekonomiska incitamenten måste dock enligt förvaltningen finnas med även här.

Anläggningsutbudet

Ambitionen i Stockholm har varit att sprida anläggningarna runt om i staden för att åstadkomma så geografiskt rättvisa förhållanden som möjligt. I Stockholm har också trycket på marken och konkurrensen om de begränsade markutrymmena gjort det svårt att iordningsställa större idrottsområden. Tanken på att bygga och utveckla ”idrottsparksområden” i Stockholm är dock intressant. De skulle sannolikt i sig stimulera till ökad fysisk aktivitet och bli attraktiva för alla slags idrottsutövare samtidigt som driftkostnaderna kan hållas nere genom synergieffekter.

Andra idrottsområden som skulle kunna utvecklas ytterligare är sportfälten. Det borde enligt förvaltningen vara möjligt att ta ett helhetsgrepp och se till hela fältet och dess nyttjande. Den här typen av utvecklingsplaner skulle kunna gälla Grimstafältet, Gubbängsfältet och Skarpnäcksfältet.

I planprocessen ska planering för idrottande finnas med redan i inledningsstadiet. I planeringen av Nordvästra Kungsholmen (Lindhagen), Norra Stationsområdet och Vär-

tan/Hjorthagen är det viktigt att idrottsfrågorna finns med redan från början. Skolorna måste få idrottsanläggningar i anslutning till skolorna, men även utan nya skolor måste bostadsområdena tillföras nya idrottsanläggningar som en del i skapande av livskvalitet i dessa nya områden. Det gäller anläggningar både för organiserat och spontant idrottande, och för inomhus- och utomhusidrottande. Och när det gäller innerstaden är detta ett sätt att stärka idrottsutbudet i Sveriges, ur idrottsanläggningsperspektiv, sämst tillgodosedda bostadsområden.

Evenemang

En händelserik stad, med ett rikt utbud av publika evenemang berikar fritiden för medborgarna, gör staden intressant för besökare, ger möjlighet till stimulerande upplevelser och kan även skapa motivation till egna idrottsaktiviteter.

Staden arbetar aktivt genom Stockholm Business Region, idrottsförvaltningen, AB Stockholm Globe Arena, näringslivet med flera aktörer för att attrahera arrangörer av stora internationella idrottstävlingar till Stockholm. Inriktningen är att tillsammans med arrangörer utveckla återkommande idrottsevenemang som finns i dag och att det årligen skall hållas minst ett stort idrottsevenemang i Stockholmsregionen – VM, EM eller World Cup-tävlingar. Samordning och ett säkert, tydligt och gott kundmottagande är viktiga arrangörsförutsättningar vid planering och etablering av evenemang.

Staden har under lång tid verkat för att åstadkomma ökad tydlighet i sin organisation visavi ideella eller kommersiella aktörer inom evenemangsområdet. I Stockholm stads evenemangspolicy har evenemangens betydelse för Stockholms långsiktiga utveckling lagts fast. Det krävs beredskap, kunskap och god organisation inom de lokala idrotterna för att söka och genomföra stora internationella idrottsevenemang. Som ett led i denna förberedelse ser förvaltningen det som angeläget att också stötta ungdomsturneringar och internationella, nationella och regionala ungdomsevenemang inom idrotten. Det är också viktigt att skolorna i Stockholm kan fungera som billiga övernattningsalternativ vid alla dessa tävlingar, turneringar eller läger som genomförs i Stockholm.

Investeringar

Nämnden har under senare år haft en relativt omfattande investeringsverksamhet. Utöver det årliga anslaget för reinvesteringar har nämnden tillförts ytterligare medel för upprustning och nyinvesteringar i idrottsanläggningarna. Nämndens genomförda investeringsvolym har under de senaste tre åren legat omkring cirka 250 mkr årligen.

I budget 2007 uppgår nämndens investeringsbudget för åren 2008-2009 till sammanlagt 463,5 mkr och för vissa planerade projekt förutsätts en fortsatt medelstilldelning under 2010. I förvaltningens förslag till investeringsplan för planperioden 2008-2010 samt förslag till investeringar på längre sikt ingår såväl upprustning av befintliga anläggningar som relativt omfattande nyinvesteringar. Föreslagna investeringar har rangordnats utifrån sammanvägda prioriteringsgrunder där upprustning av befintliga anläggningar, pågående exploateringsprojekt, nya idrottshallar, idrottsanläggningar i nya bostadsområden, upprus-

tade och nya ridanläggningar samt moderniserade badanläggningar har prioriterats högt och inrymts inom en normal investeringsvolym. Målsättningen har varit att inrymma prioriterade projekt i en planeringsnivå som uppgår till cirka 250 mkr årligen under planeringsperioden. På grund av redan beslutade projekt, som bl.a. förskjutits från tidigare år eller med långt framskriden planering, kan denna målsättning inte helt uppnås. I förvaltningens förslag uppgår idrottsinvesteringarna under kommande treårsperiod till cirka 800 mkr med en normal medelstildelning, och till cirka 1 mdkr om ytterligare medel kan avsättas.

Reinvesteringar enligt plan 2008 – 2010

Reinvesteringsprogrammet under perioden präglas av en upprustning och modernisering av ridanläggningarna. I Enskede kommer omklädnings- och duschutrymmen att iordningställas samt en utökning av antalet stallplatser att genomföras. I Farsta kommer omklädnings- och duschutrymmen att iordningställas och i slutet av perioden planeras det för start avseende upprustning av det stora ridhuset. I Åkeshov kommer ett nytt stort ridhus att uppföras samt anläggande av en ny uteridbana och i slutet av perioden kommer en upprustning av uteridbanan vid Sättra att genomföras.

Övriga större projekt är upprustning och modernisering av ventilationsanläggningen samt förstärkning av vattenreningskapaciteten på Farsta sim- och idrottshall. Även i Vällingby sim- och idrottshall kommer en upprustning och modernisering av ventilationsanläggningen att ske.

Under perioden kommer ett nytt motions- och skidspår att iordningställas i Nackareservatet.

I slutet av perioden planerar förvaltningen bland annat för en förstärkning av omklädningskapaciteten vid Hjorthagens idrottsplats och Skarpnäcksfältet samt renovering av läktare och omklädningsrum på Kristinebergs idrottsplats.

Exploateringsprojekt 2008 – 2010

Under periodens första del kommer konstgräs fotbollsplaner att iordningställas på Gröndals bollplan, Kämpetorps bollplan, Långbro bollplan och Mälarhöjdens idrottsplats. Vidare planeras för iordningställande av ersättningslokaler för idrott ute söderorts områdeslag i anslutning till kvarteret Målkurvan inom stadsdelen Gubbängen. I slutet av perioden bedöms en utbyggnad och modernisering av Åkeshovs sim- och idrottshall att påbörjas.

Idrottsanläggningar i eller intill planerade bostadsområden

I stadens diskussionsunderlag VISION STOCKHOLM 2030 förutspås att Stockholm kommer att växa kraftigt och att det kommer att vara betydligt fler Stockholmare år 2030. När nya stadsdelar växer fram och förtättningsbyggnation pågår så är det viktigt att också idrottsanläggningar för tävlings-, tränings- och motionsaktiviteter kommer till. Förvaltningen är aktivt med och föreslår i remissförfaranden och på andra sätt vilka typer av anläggningar som behövs i olika områden. Under perioden kommer nya stadsdelar att

byggas på Nordvästra Kungsholmen, i Norra Djurgårdsstaden och Norra Stationsområdet. Norra Djurgårdsstaden, omfattande områdena Hjorthagen, Värtahamnen, Frihamnen och Loudden, planeras det för cirka 10.000 nya bostäder och inom Norra Stationsområdet beräknas att knappt 3.000 nya lägenheter skall uppföras. Vidare kommer bostäder att byggas i Fruängen, Sättra/Skärholmen och Skarpnäck m.fl. områden inom ramen för den s.k. Söderortsvisionen samt i Annedalsområdet inom stadsdelen Mariehäll.

Förvaltningen planerar att inom Nordvästra Kungsholmen uppföra en fullstor idrottshall. Inom Norra Djurgårdsstaden planerar förvaltningen för nya idrottshallar, varav en med placering i f.d. Lindarängshangaren samt en ny idrottsplats. För Norra Stationsområdet, som ligger inom det stadsdelsområde där det för närvarande finns minst antal idrottsanläggningar att tillgå, så planerar förvaltningen för en fullstor idrottshall och en 7-manna konstgräsplan.

Stadens förvaltningar har tagit fram ett gemensamt utvecklingsprogram i syfte att utveckla och öka attraktionsgraden av Järvafältet för såväl boende och arbetande i området som för besökare. Programmet innehåller en sammantagen utveckling av området som skall stimulera till aktiviteter och möten över stadsdelarna som omgärdar Järvafältet. För idrottsförvaltningens del är det uttryckt i ett ansvar för utveckling/byggnation av anläggningar för idrott, motion och rekreation. I programmet omnämns bl.a. anläggande av sportfält, skid- och motionsspår, en ridanläggning och ett tempererat bassängbad. Förvaltningen förordar att arbetet inleds under perioden och föreslår att anläggandet av ett tempererat bassängbad vid Eggeby Gård och anläggande av ett modernt skid- och motionsspår som knyter samman stadsdelarna prioriteras.

Idrottsnämnden har redan gett förvaltningen i uppdrag att undersöka möjligheterna till att uppföra en sim- och idrottshall inom stadsdelen Skarpnäck.

I förslag till ny detaljplan för kv. Mattisborgen inom det nya bostadsområdet Annedal i stadsdelen Mariehäll planeras det för en ny fullstor idrottshall i anslutning till en ny skola. Detaljplanen som beskriver idrottshallen redovisades för idrottsnämnden 2007-01-26.

Utveckling av idrottsplatser (Idrottscentrum)

Staden växer kontinuerligt och befintliga idrottsområden måste bibehållas och utvecklas för att klara framtida behov. Samtidigt skall det planeras för mindre bostadsnära aktivitetsytor.

Förvaltningen har under flera år kommit att inrikta delar av planeringsarbetet mot att utveckla ett antal större idrottsplatser med förutsättningar för en god infrastruktur, och med en god geografisk spridning till att kunna bli idrottscentrum. Ett idrottscentrum skall bestå av ett bredare utbud av idrottsaktiviteter än vad dagens idrottsplatser erbjuder. Exempelvis konstgräsplaner, syntetbanor för friidrott, fotbollshall, ishockeyhall och i något fall friidrottshall, konstfrusen bandyplan eller idrottshall/ar. Idrottsplatser som i ett första skede föreslås utvecklas med denna inriktning är Farsta idrottsplats, Sättra idrottsplats, Stora

Mossens idrottsplats, Grimsta idrottsplats, Spånga idrottsplats och Östermalms idrottsplats.

Idrottshallar vid skolor

Behovet av fullstora idrottshallar är stort och förvaltningen har med uppdrag från kommunfullmäktige under senare år byggt tre nya hallar. I redovisningen till idrottsnämnden 1999 som även antogs av kommunfullmäktige pekade förvaltningen på att 8-10 fullstora idrottshallar skulle behöva byggas för att tillgodose inomhusidrotternas behov av verksamhetslokaler. I ett mycket fruktbart samarbete med SISAB har två av tre hallar placerats i direkt anslutning till skolor och den tredje, Sjöstadshallen, inte allt för långt ifrån en skola. Ytterligare fyra hallar planeras byggas under de närmaste åren, samtliga i direkt anslutning till skolor. Hallarna är Skanstullshallen, Engelbrektskolan, Sjöängshallen och Hjulstahallen. Samhällsnyttan av dessa hallars placeringar är mycket stor, då de används såväl för skolans behov som för föreningsaktiviteter.

Förutom nämnda idrottshallar planerar förvaltningen för byggnation av en dubbelhall vid Stora Mossens idrottsplats samt tillbyggnad av Gubbängshallen respektive Ärvingehallen med var sin fullstor idrottshall.

Därutöver planerar förvaltningen för nya idrottshallar i samband med iordningställande av nya större bostadsområden och i anslutning till vissa sportcentrum.

Under perioden kommer fortsatt upprustning av de övertagna skolidrottshallarna och skolbadet att genomföras. Kartläggning av upprustningsbehovet pågår och för vissa av anläggningarna kommer omfattande åtgärder att krävas. Enligt förvaltningens bedömning kommer hårda prioriteringar att krävas för att inrymma de mest akuta åtgärderna inom de medel som nämnden tillförts för upprustning av hallarna.

Upprustade och moderniserade badanläggningar

Stockholmarnas intresse för bad och motion är stort. Flera av stadens badanläggningar börjar nu bli ålderstigna och uppvisar stora behov av en upprustad infrastruktur i nya ventilationssystem, reningssystem, byten av VA-ledningar etc. Erfarenheter från arbetena med Forsgrenska badet 1988-1990 och Högdalens sim- och idrottshall 2003-2005 visar att det i samband med sådana arbeten också krävs utveckling med nya utbud, såsom aktivitetsytor, bubbelpooler, vattenlek, landskap m.m. Förvaltningen föreslår att Åkeshovs sim- och idrottshall och Farsta sim- och idrottshall kan utvecklas med denna inriktning.

Flera av de tempererade bassängbadet uppvisar också behov av upprustning. Under perioden föreslås omfattande arbeten på Nälstabadet.

Anläggande av ett nytt bassängbad på Järvafältet invid Eggeby Gård finns med i förvaltningens långsiktiga planering.

Nya idrottsområden

Förvaltningen har också att i samarbete med stadsbyggnadskontoret och exploateringskontoret se över hur stadens totala markinnehav hanteras på bästa sätt när staden växer med sådan kraft. Det innebär ibland att planlagd idrottsmark kan få annan användning, men också att exempelvis parkmark blir idrottsmark. I något fall kan även annan mark föreslås bli idrottsmark, så sker nu genom begäran om ny detaljplan för ett markområde i Sundby i Bromma. Här planeras för ett kommande idrottscentrum innehållande bland annat konstgräs fotbollsplaner och en ishall som skall fånga upp behoven i stadsdelarna Sundby, Beckomberga/Söderberga Gård och Mariehäll/Annedal.

Behovet av större sammanhängande sportfält är stort. Förvaltningen håller för närvarande på att undersöka möjligheterna att omvandla Gubbängsfältet till ett sportfält för olika utomhusidrotter som fotboll, rugby, amerikansk fotboll m.fl.

Ridanläggningar

Förvaltningen ser det som viktigt att fortsätta satsningen på att modernisera och vidareutveckla stadens ridanläggningar. Inom programperioden kommer förvaltningen att iordningställa en ny ridanläggning i Sätra som skall ersätta den befintliga som är helt utdömd. Vidare kommer förvaltningen att uppföra ett nytt litet ridhus vid Grimsta ridanläggning.

Förvaltningen planerar även att inom en tioårsperiod bygga ett stort ridhus vid Djurgårdens ridanläggning samt en ny ridanläggning ute på Järvafältet.

Fotbollshallar

Stadens politiska ledning har under drygt 20 år uppvaktats av Stockholms fotbollsklubbar via sitt förbund om behovet av en fullstor hall för fotbollsspel och träning. Ekonomiska förutsättningar för byggande och hallens placering har varit ett hett diskussionsämne under lång tid. Under denna tid har behovet kommit att övergå från en fullstor hall till att Stockholm borde bygga flera mindre hallar.

2003 byggde idrottsförvaltningen stadens första fotbollshall/teknikhall med mått för 7-mannaspel på Spånga IP. I den långsiktiga investeringsplaneringen pekar förvaltningen nu på behovet och möjligheterna att bygga ytterligare fyra liknande hallar med god geografisk spridning. Platser som föreslås är Hjorthagens idrottsplats, Farsta idrottsplats, Vårbergs idrottsplats och Grimsta idrottsplats.

Övriga anläggningar

Förvaltningen har även ett behov av upprustning och modernisering av ett antal andra anläggningar bland annat Stadion med iordningställande av Sofiavägläktarens rumsenheter, personallokaler samt inköp av en ny resultat- och informationstavla. På Hagsätra idrottsplats planeras för en ny ishall och en total upprustning och tillbyggnad av den stora omklädningsbyggnaden. Beckomberga sim- och idrottshall är i behov nya förrådsutrymmen och omklädningsrum. Kärrtorps idrottsplats behöver byggas ut så att ytterligare en 11-manna fotbollsplan kan anläggas och förses med konstgräs.

Därutöver planerar förvaltningen för en konståkningshall, curlinghall och en bandyhall. Inom västerort undersöks möjligheterna för uppförande av en friidrottshall.

Övriga redovisningar

Ekonomiskt resultat 2006

För år 2006 redovisade nämnden ett positivt resultat. Utöver överskott för kapitalkostnader på grund av senarelagda investeringar samt ofördelade budgetmedel som inte disponerades redovisade nämnden ett verksamhetsmässigt överskott om 15,3 mkr. Överskottet förklaras huvudsakligen av ökade entréintäkter i simhallarna, förändrade hyreskostnader, minskade energi- och vattenkostnader samt effekter av det inköpsstopp som infördes under sista kvartalet på grund av de osäkra ekonomiska förutsättningarna i budget 2007. Under 2006 ökade besöken i simhallarna med närmare 7 % jämfört med 2005, vilket är en väsentligt större ökning än tidigare år, och ökningen avsåg i första hand gym- och grupp-träningsbesök.

Under 2006 genomfördes investeringar i idrottsanläggningarna för totalt 206 mkr netto, samtidigt som förskjutningar inom några större projekt på grund av förseningar i planprocessen och senarelagda upphandlingsbeslut medförde ett överskott om 152 mkr jämfört med budget.

Budget 2007

Utgångsläget inför 2007 är att budgeten bedöms vara i balans förutsatt att inget oförutsett inträffar som påverkar badens besök och intäkter. Ökade kostnader för energi, löner, drift av Idrottens hus, finansiering av pågående IT-projekt samt effektiviseringskrav i budgeten om sammanlagt 33,7 mkr beräknades i verksamhetsplanen kunna täckas genom ökade entréintäkter och planhyror, minskade kostnader för hyror och omstrukturering samt genom effektiviseringar inom samtliga avdelningar. En fortsatt stram budgethållning och en fortsatt positiv besöksutveckling i simhallarna är nödvändig för att budgetbalansen skall kunna bibehållas.

Inför 2008-2010

Kostnaderna för el, vatten och värme är tunga poster i förvaltningens budget. År 2001 uppgick dessa kostnader till 44,4 mkr och år 2006 hade de ökat till 65,2 mkr, vilket är en ökning med 47 % under de senaste fem åren. Under 2006 påverkades utfallet positivt av det milda vädret, av att två ishallar hölls stängda under hösten samt av återbetalning från Stockholm Vatten. För 2007 beräknas energikostnaderna öka med cirka 9 mkr jämfört med bokslut 2006, delvis beroende på tillkommande anläggningar som t ex uppvärmt konstgräs på Stadshagens IP men huvudsakligen på grund av fortsatta prisökningar. En fortsatt höjning av energipriserna i kombination med milda vintrar får stor effekt på förvaltningens kostnader och ställer stora krav på fortsatt utveckling av badintäkterna för att kunna finansieras inom givna ramar.

Besöken och entréintäkterna i simhallarna har successivt ökat under den gångna tioårsperioden, och ökningen 2006 jämfört med 2005 uppgick till cirka 7 %. Från och med 2007 genomfördes en taxehöjning för både entréavgifter och planhyror om cirka 10 %, vilket var den första övergripande taxehöjning som gjorts de senaste åtta åren. För att nämnden även fortsättningsvis skall ha förutsättningar att finansiera ökade verksamhetskostnader krävs fortsatt positiv utveckling av simhallarnas besök och intäkter.

Utgången av den planerade konkurrensutsättningen av förvaltningens verksamheter kommer att vara avgörande för nämndens utveckling under budgetperioden. Om en stor del av driften av idrottsanläggningarna, främst simhallarna, läggs ut på entreprenad kan det väsentligt påverka förvaltningens ekonomiska förutsättningar.