



PERSONALREDOVISNING 2010

Antal anställda

Tillsvidareanställda

Idrottsförvaltningen hade per 31/12 2010 totalt 417 tillsvidareanställda. Av förvaltningens tillsvidareanställda arbetar 78,4 procent inom driftavdelning idrott ute och inne.

Tabellen nedan visar förvaltningens tillsvidareanställda fördelat per avdelning.

Avdelning	Total	
	Antal	%
Förvaltningschef	1	0,2 %
Förenings- och beställaravd.	34	8,1 %
Administrativa avdelningen	19	4,6 %
Driftavdelning inne	182	43,6 %
Driftavdelning ute	145	34,8 %
Fastighetsavdelningen	24	5,8 %
Planeringsavdelningen	12	2,9 %
Totalt	417	100 %

Av förvaltningens tillsvidareanställda är 37 procent kvinnor och 63 procent män.

Tabellen nedan visar förvaltningens tillsvidareanställda fördelat per avdelning och kvinnor/män.

Avdelning	Kvinnor		Män	
	Antal	%	Antal	%
Förvaltningschef	0	0 %	1	100 %
Förenings- och beställaravd.	16	47 %	18	53 %
Administrativa avdelningen	12	63 %	7	37 %
Driftavdelning inne	107	59 %	75	41 %
Driftavdelning ute	8	5 %	137	95 %
Fastighetsavdelningen	10	42 %	14	58 %
Planeringsavdelningen	2	17 %	10	83 %
Totalt IDF	155	37 %	262	63 %

Sysselsättningsgrad

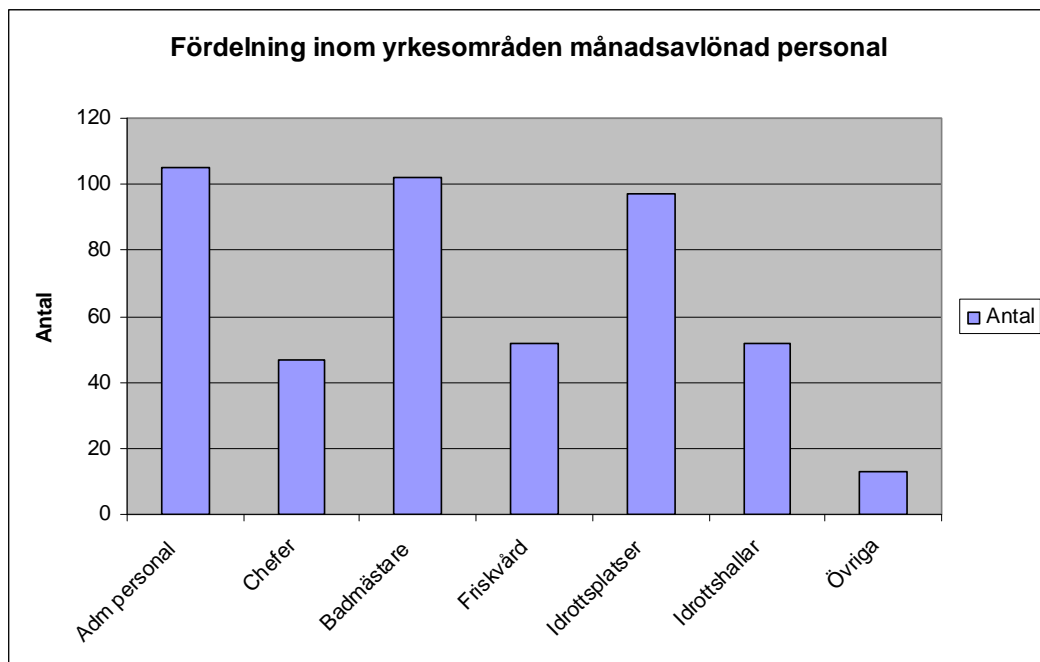
Av de tillsvidareanställda är 3,6 procent deltidsanställda, 5 kvinnor och 10 män, vilket är 3 fler än 2009.

Tidsbegränsat månadsavlönade

Förvaltningen har 53 tidsbegränsat månadsavlönade (vikariat eller allmän visstidsanställning), 32 inom driftavdelning inne, 13 inom driftavdelning ute och 8 fördelade på övriga avdelningar.

Fördelning av yrkesområden

I diagrammet nedan visas fördelningen inom yrkesområden för förvaltningens 470 månadsavlönade (417 tillsvidareanställda plus 53 tidsbegränsat månadsanställda).



Timavlönade

Under 2010 var cirka 800 timavlönade anställda vid idrottsförvaltningen, sammanlagt arbetade de 135 185 timmar vilket motsvarar 74 helårsarbetare (1 820 timmar för en helårsarbetare). Detta är en minskning jämfört med 2009 med 5 helårsarbetare. Badmästare (inkl. simlärare) har minskat med motsvarande 2 helårsarbetare. Antalet instruktörer, fritidsledare och extravakter har minskat med motsvarande 1 helårsarbetare vardera.

Majoriteten av de timavlönade är:

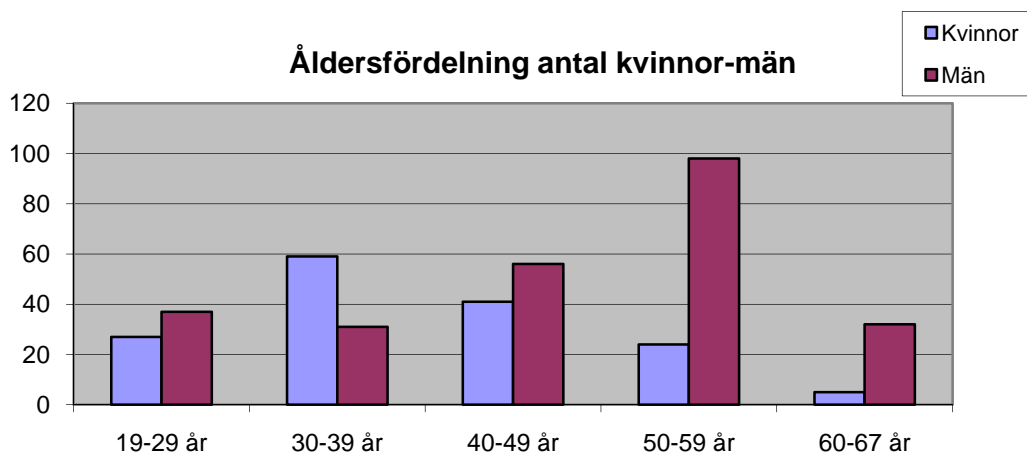
Befattning	Antal arbetade timmar	Helårsarbetare	Ökn./minskn. 2009-2010 i %
Badmästare (inkl. simlärare)	79 508	44	-4,9 %
Instruktörer	27 850	15	-5,2 %
Hallpersonal, tillsynsmän	8 941	5	-9,7 %
Fritidsledare	5 231	3	-20,1 %
Extravakter vid evenemang	4 770	3	-17,1 %

Uppdragstagare

För specifika, tidsbegränsade uppgifter kan förvaltningen anlita uppdragstagare. Dessa får ett arvode för utfört överenskommet uppdrag, de är inte anställda. Förvaltningen har anlitat 62 uppdragstagare som har utfört uppdrag till förvaltningen till en kostnad av 833 tkr, en minskning från 2009 med 167 tkr. De största kostnaderna står driftavdelning ute (Stockholms stadion) för med 344 tkr, följt av förenings- och beställaravdelningen (296 tkr).

Åldersfördelning

Av diagrammet nedan framgår åldersfördelningen för tillsvidareanställda kvinnor och män.



Antal medarbetare äldre än 60 år	2010	2009
Fleminggatan 8	12	17
Drift ute	19	28
Drift inne	6	6
Totalt antal	37	51

Medelålder

Medelåldern för förvaltningens tillsvidareanställda är även i år 45 år, 40 år för kvinnor och 47 år för män.

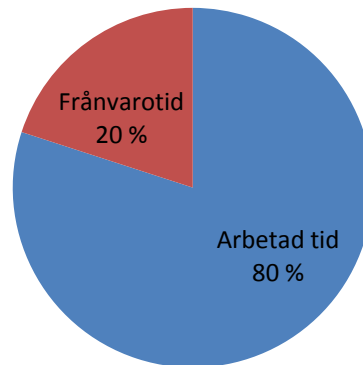
Medelåldern i förvaltningen åren 2007-2010	Alla	Kvinnor	Män
Medelåldern 2010	45	40	47
Medelåldern 2009	45	40	47
Medelåldern 2008	44	40	47
Medelåldern 2007	44	40	46

Medelåldern per avdelning	Alla	Kvinnor	Män
Driftavdelning inne	40	38	42
Driftavdelning ute	47	38	48
Förenings- och beställaravdelningen	46	41	51
Administrativa avdelningen	51	50	53
Planeringsavdelningen	54	40	57
Fastighetsavdelningen	51	44	56

Arbetad tid

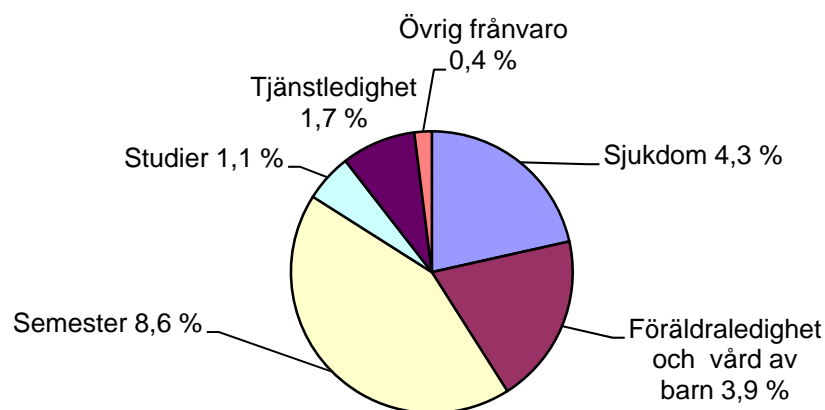
Andel arbetad tid och andel frånvaro

Andel arbetad tid utgör 80 procent medan andelen frånvarotid utgör totalt 20 procent av totalt antal anställningsdagar. Andel arbetad tid har ökat med 1 procentenhet sedan 2009.



Frånvaroorsaker

De främsta frånvaroorsakerna är semester, sjukfrånvaro, föräldraledighet, tjänstledighet och studieledighet. Tjänstledighet för egna angelägenheter har jämfört med 2009 ökat med 0,2 procentenheter, föräldraledighet har minskat med 0,3 procentenheter och sjukfrånvaro samt semester har minskat med 0,2 procentenheter vardera. Ledighet för studier är oförändrat. I diagrammet nedan visas fördelningen av frånvarotiden.

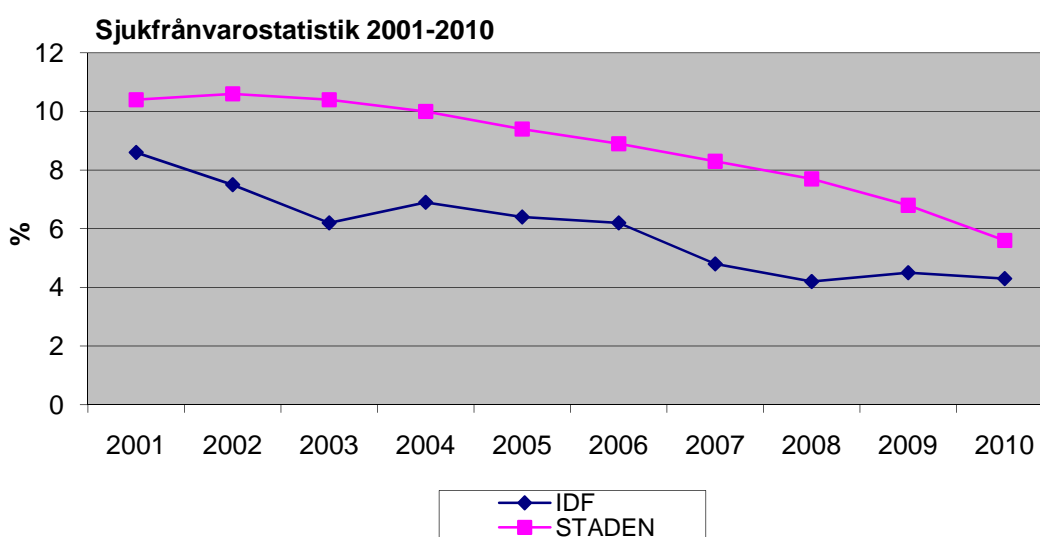


Sjukfrånvaro

Sjukfrånvaron på helåret 2010 var 4,3 procent. Detta är en minskning i förhållande till 2009 med 0,2 procentenheter. Stadens sjukfrånvaro uppgår till 5,6 procent, detta är en minskning i förhållande till 2009 med 1,0 procentenheter.

Korttidsfrånvaron upp till 90 dagar har ökat och långtidssjukfrånvaron, 90 dagar eller mer, har minskat. En kartläggning av sjukfrånvaron i förvaltningen gjordes under hösten. Utifrån denna har en rutin vid upprepad korttidsfrånvaro fastställts. Vid fyra frånvarotillfällen under en sexmånadersperiod ska chef ha ett tidigt samtal med medarbetaren för att analysera eventuell bakomliggande orsaker till korttidsfrånvaron.

Sjukfrånvaron på 4,3 procent motsvarar 15,6 sjukdagar per årsarbetare. Motsvarande siffra 2009 var 16,3 sjukdagar per årsarbetare. I diagrammet nedan visas sjukfrånvaron 2001-2010 för idrottsförvaltningen jämfört med staden totalt, som har 5,6 procent 2010.



Sjukfrånvaro i procent av arbetad tid fördelat på kvinnor och män 2005-2010

	2010	2009	2008	2007	2006	2005
Kvinnor	5,4	6,8	6,6	7,3	7,7	7,5
Män	3,6	3,1	2,7	3,4	5,3	5,8
Alla	4,3	4,5	4,2	4,8	6,2	6,4

Kvinnors sjukfrånvaro uppgår till 5,4 procent och har minskat 0,4 procentenheter, mäns sjukfrånvaro uppgår till 3,6 procent och har ökat 0,5 procentenheter jämfört med 2009. Den totala sjukfrånvaron har minskat med 0,2 procentenheter.

Föräldraledighet i procent av arbetad tid fördelat på kvinnor och män 2010-2005

	2010	2009	2008	2007	2006	2005
Kvinnor	7,9	8,3	10,0	8,8	8,9	10,9
Män	0,9	1,0	1,1	0,8	1,3	1,4
Alla	3,4	3,7	4,4	3,7	4,1	4,9

Kvinnors föräldraledighet uppgår till 7,9 procent och har minskat 1,4 procentenheter, mäns föräldraledighet uppgår till 0,9 procent och har minskat med 0,1 procentenheter jämfört med 2009. Den totala föräldraledigheten har minskat med 0,3 procentenheter.

Vård av barn i procent av arbetad tid fördelat på kvinnor och män 2010-2005

	2010	2009	2008	2007	2006	2005
Kvinnor	0,5	0,8	1,4	0,5	0,5	0,3
Män	0,5	0,2	0,6	0,8	0,5	0,5
Alla	0,5	0,5	0,9	0,7	0,5	0,5

Kvinnors frånvaro för vård av barn uppgår till 0,5 procent och har minskat med 0,3 procentenheter, mäns frånvaro för vård av barn uppgår till 0,5 procent och har ökat 0,3 procentenheter jämfört med 2009. Den totala frånvaron för vård av barn är likadan som 2009.