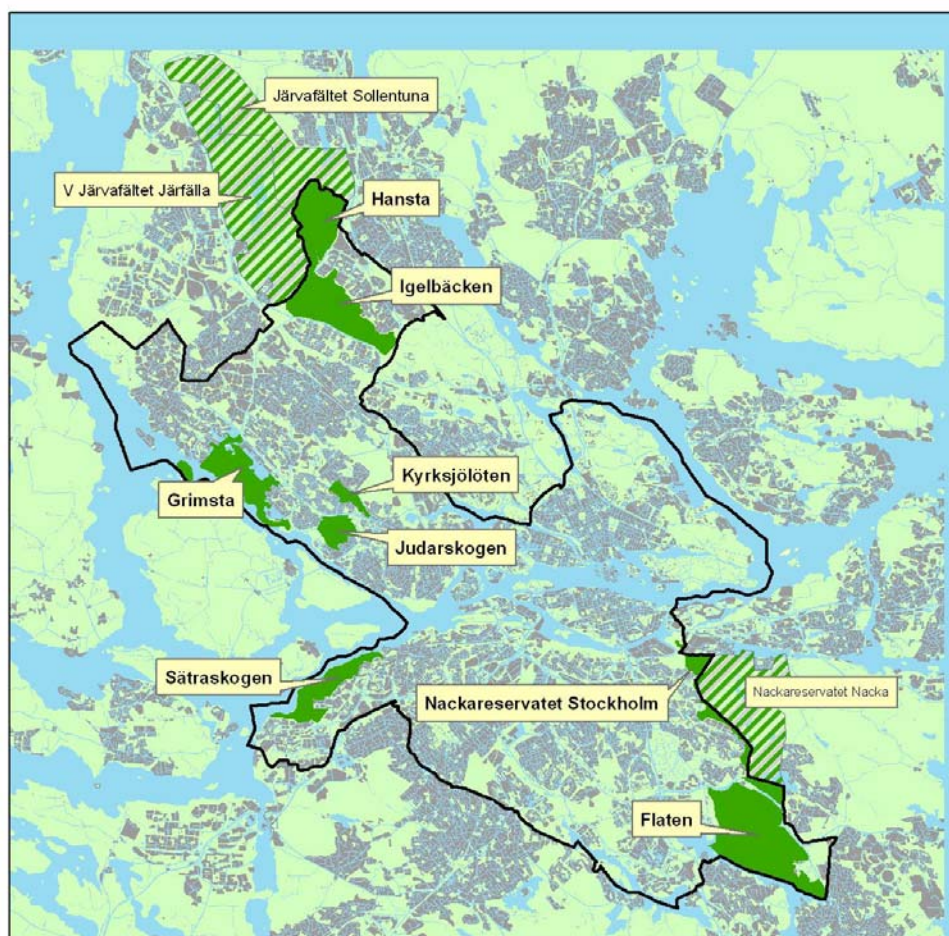


Tillsynsarbetet i Stockholms olika natur- och kulturresevat 2005-2006

Under perioden har Miljöförvaltningen utövat tillsyn i stadens samtliga åtta kommunalt skyddade naturområden, vilka även innehåller tre områden som utpekats som sk Natura 2000-områden enligt EU:s habitatdirektiv. Nedan följer en överblick över vilka de olika reservaten är samt en redovisning av tillsynsarbetet för de olika enskilda reservaten.

Objekt	Laga kraft år	Yta i hektar	Natura 2000-område, utpekad pga:
Judarskogens naturreservat	1995	95	Fuktlövskog + större vattensalamander
Kyrksjölötens naturreservat	1997	50	Fuktlövskog + större vattensalamander
Hansta naturreservat	1998	280	Ek-hassellundar
Grimsta naturreservat	2004	320	
Flatens naturreservat	2006	760	
Igelbäckens kulturresevat	2006	411	
Sätraskogens naturreservat	2006	256	
Naturreservatet Nackareservatet	2006	99	
Summa		2 271	



Naturreseptatet Nackareservatet Stockholms stad

I folkmun har skogslandskapet i inre delen av Tyrestakilen länge kallats för Nackareservatet, men saknat lagskydd. Processen att bilda reservat har pågått i nära 15 år. Nacka och Stockholms kommuner har samarbetat men fört två parallella beslutsprocesser. I juli 2006 vann Stockholmsdelen laga kraft. Förvaltare är stadsdelsförvaltningarna (SDF) i Skarpnäck och Södermalm. Reservatet nyttjas för många friluftaktiviteter som närrekreation, vandring, orientering, skidåkning, skridskoåkning, fiske, cykling, svamp och bärplockning. Två miljoner människor besöker Nackareservatet årligen, enligt studie från Länsstyrelsen 2001.

Lilla Sickla vid Sicklasjön är ett av Nackareservatets värdefullaste områden både när det gäller natur och kultur. Gårdsmiljön har anor från 1500-talet och kring gården finns fuktlövskog, barrblandskog och fina ek- och hasselmiljöer. Ett stort engagemang finns hos allmänheten i att bevara och utveckla Lilla Sickla.

Inne i Hammarby sjöstads bostadsområde ligger en enklav av reservatet – Sickla ekpark. Ekbacken är mycket uppskattad av invånarna som närnatur och den används dagligen som lek område av förskolebarn. Ekbacken har en historia som ekhage och träden är idag flera hundra år. 2006 gjorde Miljöförvaltningen en insektsinventering som visar att ett flertal arter av skyddsvärda insekter trivs i ekarna. Den akut hotade skalbaggen bredbandad ekbarkbock påträffades, vilket är en sensationell upptäckt. Tillsammans med norra Djurgården är det den enda kvarvarande lokalen i norra Europa. På senare år har parken gallrats och ekträden står nu mer öppet. Tack vare närheten till ekarna i Lilla Sickla bedöms möjligheten vara god för att eklevende insekter på lanskapsnivå ska kunna upprätthålla en gynnsam bevarandestatus.

Huvudentrén till Nackareservatet ligger vid Marcuskyrkan i Björkhagen. Inom ramen för projektet ”Porten mot Naturen” arbetar SDF och exploateringskontoret med att iordningställa en tydlig entré och förbättra förhållandena för Björkhagen vid kyrkan.

Samverkan med aktörer i Nackareservatet

Tillsynsarbetet håller på att byggas upp. Miljöförvaltningen träffade SDFs drift- och skötselansvariga i december 2006 och diskuterade tillsynen och SDFs framtida insatser i reservatet. SDFs medel för parkskötsel enligt schablonen är mycket begränsade, vilket gör det svårt att sköta reservatet enligt skötselplan. Hittills har SDF inte utfört skötselåtgärder i området.

I reservatsbeslutets syfte står att gården i Lilla Sickla ska göras mer allmänt tillgänglig och att rekreationsvärdena i dess omgivning ska utvecklas. Gården hyrs idag ut till en privatperson. Flera utredningar om Lilla Sickla har gjorts det senaste decenniet men inga har realiserats. SDF förvaltar naturmarken, Fastighet- och Saluhallskontoret de kulturhistoriskt värdefulla byggnaderna och Exploateringskontoret tomtmarken.

I skötselplanen anges att gångvägen vid Sicklasjön ska rustas upp och motionsspår ska etableras. Det är däremot oklart vilken part som finansierar och genomför denna upprustning. Under 2007 ska SDF i samråd med Miljöförvaltningen gå igenom vilka prioriteringar som kan göras inom ramen för befintliga resurser.

Judarskogens och Kyrksjölötens naturreseptat

Judarskogen är ett synnerligen välbesökt naturreseptat som har stor betydelse både för invånarna i Bromma och i hela västra Stockholm. Närheten till tunnelbanan gör området lätt att nå och naturreseptatet är tillräckligt stort och varierat för att vara värt en långväga utflykt.

Dagisgrupper från hela Kungsholmen, Alvik och Bromma nyttjar reservatet så ofta som en gång i veckan i sin verksamhet. Kyrksjölötens naturreservat utgör också ett viktigt närnaturområde. Skolan Nya Elementar använder regelbundet reservatet i undervisningen. En särskild "Ur och Skur-klass" finns, som bedriver stor del av sin verksamhet i reservatet.

Statusbedömning i Judarskogen och Kyrksjölöten

Statusen bedöms vara gynnsam för såväl naturvetenskapliga som sociala värden. Reservaten fungerar mycket bra för friluftsliv och naturundervisning. Gamla bredkroniga ekar har friställts och statusen för ädellövskog, solitära ekar och brynmiljöer med ek bedöms nu som gynnsam. Tillståndet för större vattensalamander är däremot ogynnsam och trenden för arten är under försämring. Det finns ett internationellt åtagande för arten pga att naturreservaten är utpekade som Natura 2000-områden enligt EU:s Habitatdirektiv. Om planerade åtgärder för nyskapande av lekvatten utförs kan trenden vändas. Med enkla insatser kan förutsättningarna för hävdgynnade arter förbättras i naturreservatens gräsmarker.

Samverkan med aktörer i Judarskogen och Kyrksjölöten

Miljöförvaltningen har gjort ett antal tillsynsbesök per år, varav flera i sällskap med Bromma SDFs drift- och skötselansvariga samt Stockholm Entreprenad. Miljöförvaltningen har också varit ute direkt med entreprenören för rådgivning vid naturvårdsinsatser.

Miljöförvaltningen och SDF har gemensamt gått igenom åtgärdsbehov och gjort prioriteringar. SDF har med medel från miljömiljarden projekterat en salamanderdamm. Man har också sökt och fått statligt naturvårdsbidrag för insatser i reservaten, vilka skulle ha varit svåra att genomföra med ordinarie skötselbudget. De viktigaste åtgärderna gällde friställning av ekar i båda reservaten, naturvårdsgallring i fuktlövskog vid Judarn, vård av lindallén, slyröjning på fornlämningar och anläggande av en damm för större vattensalamander i Judarskogen. Det senare är ett behov enligt EG-direktivet för arten, vilket uppmärksammats av Miljöförvaltningen de senaste åren. Idrottsförvaltningen har fått miljömiljardsmedel för att gräva ett flertal groddammar i staden och kommer att genomföra grävningen av den damm som SDF projekterat samt ytterligare en mindre damm i Judarskogen och en i Kyrksjölöten. Grävningarna planeras ske februari 2007. Länsstyrelsen har tagit fram förslag till bevarandeplaner för de båda Natura 2000-områdena, vilka Miljöförvaltningen yttrat sig om.

Efterlevnad av bestämmelser i Judarskogen och Kyrksjölöten

År 2004 uppmärksammades ett expanderande bestånd av den giftiga och invasiva arten jättebjörnlöka nära fuktlövskogen norr om Judarn. SDF har fått dispens för försiktig kemisk bekämpning, vilken inletts 2006 och kommer att pågå under 5-10 år.

Stockholm Entreprenad har återigen sökt dispens för att fortsätta upplagsverksamhet i Kyrksjölötens naturreservat. Upplagsområdet ligger vid en gångväg och vid flera tillfällen har klagomål inkommit till Miljöförvaltningen på att framkomligheten försvårats. Förvaltningen ansåg i remissen att ansökt dispensperiod ska utgöra den sista och att annan lokalisering ska ordnas under innevarande dispensperiod.

Hösten 2006 vände sig en reservatsbesökare till Miljöförvaltningen och klagade på att stränderna kring Judarn invaderats av fiskare som bredde ut sig på andra besökares bekostnad. Miljöförvaltningen bedömde att inga överträdelser mot föreskrifterna skett. Till följd av klagomålet kontaktades Sportfiskarna som i sportfiskekortet för 2007 fört in hänvisning till naturreservatsinformation samt upplyst om allemansrättens hänsynstaganden.

Vårvintern 2005 kontaktade besökare Miljöförvaltningen och var oroliga över att det flöt upp döda fiskar i Kyrksjön. Genom Sportfiskarnas fältbesök, på uppmaning av Miljöförvaltningen, och Stockholm Vattens ordinarie mätningar i februari kunde orsakerna konstateras. Miljöförvaltningen satte upp infoskyltar vid sjön om att fiskdöden berodde på naturlig syrebrist som kan uppstå i små sjöar vid kraftig och långvarig isbildning. När isen smälter och cirkulationen i sjön kommer igång syresätts vattnet och förhållandena förbättras. Det var den känsliga abborren som dött medan ruda klarat sig. Miljöförvaltningen informerade om att abborre naturligt inte hör hemma i Kyrksjön. 1993 hade Sportfiskarna provfiskat i sjön och konstaterat att det bara fanns ruda. Enligt föreskrifterna får inte fisk inplanteras i Kyrksjön, så abborre har satts in av någon i strid mot föreskrifterna.

Aktiviteter i Judarskogen och Kyrksjölöten

Två ekologer på Miljöförvaltningen guidade i april 2006 Miljö- och hälsoskyddsnämndens ledamöter i naturreservatet. Syftet var att berätta om tillsynsarbetet i stadens skyddade naturområden. Naturskydd och rekreation i Stockholm diskuterades.

Under 2005 och 2006 har Bromma stadsdelsförvaltning inom ramen för Agenda 21-arbetet erbjudit naturguidningar för olika målgrupper i stadsdelens naturreservat. Syftet med guidningarna var att ge ökad kunskap om de ekologiska sambanden och att få besökarna att själva nyttja naturreservatet som rekreationsområde.

Flatens naturreservat

Flatens naturreservat, stadens största friluftsområde, är välbesökt både av närboende och mer långväga besökare. Inom området finns, utöver stora ytor med olika typer av skog, också populära målpunkter såsom Flatenbadet, flera koloniområden och lokaler för föreningsverksamhet, vilka bidrar till en hög nyttjandegrad. Många skolor i närheten använder området i undervisningen.

Bedömning av status i Flatenreservatet

Den sammanvägda bedömningen gentemot reservatets syften och mål, är att statusen är gynnsam för såväl naturvetenskapliga som sociala/rekreativa värden. Reservatet fungerar väl för friluftslivet och som närrekreationsområde. Miljöförvaltningen ser dock ökande problem med nedskräpning, bilvrak mm i området, speciellt utanför campingområdets upplåtna områden (boende för hemlösa). Detta kan bidra till att området känns otryggt.

Reservatet, som nyligen vann laga kraft, har under perioden skötts i enlighet med syftet. Bland annat har gångstigar och stränder gjorts mer tillgängliga och kulturmarkerna mer attraktiva för människor och djur. Stadens och olika föreningars insatser för att öka antalet artrika blomsterängar har gett goda resultat. På fem år har t ex ängsmarken vid Orhem blivit tillgänglig för besökarna och antalet arter av ängsblommor har mångfaldigats (ÖGA 2006). Sommaren 2006 kunde dock endast en del av kulturmarkerna betas i jämfört med tidigare år pga av minskade resurser för Skrubba gård (Skarpnäcks SDF). Om betet upphör i området riskerar statusen att bli ogynnsam för delar av dessa marker, både när det gäller biologisk mångfald och rekreationsvärden.

Tillsynsrådgivning i Flatens naturreservat

Förberedande tillsynsbesök i fält genomfördes år 2005 vid ett flertal tillfällen. Rådgivande tillsynsbesök har även skett under 2006 tillsammans med drift- och skötselansvarig från Skarpnäcks SDF, samt med skötselutförare inom Fornminnesgruppen. Miljöförvaltningen har

bland annat bistått med skötselråd och förslag till förbättringar angående t ex åtgärder för att minska terrängkörning i området.

Efterlevnad av bestämmelser

Under både 2005 och 2006 konstaterades några fall av nedskräpning och terrängkörning vid tillsynsbesöken. Under hösten 2006 har ytterligare nedskräpning skett; antalet utbrända bilvrak och miljöfarligt avfall t ex utanför Flatens camping har ökat. SDF har låtit forsla bort skräp och bilar vid ett flertal tillfällen, dock inte precis inom det upplåtta området. Miljöförvaltningen har bistått med synpunkter vid tillståndsansökan för anläggning av groddamm som planerats av Idrottsförvaltningen.

Aktiviteter i Flaten

Miljöförvaltningen har bl a varit delaktig i naturguidningar i området.

Sätraskogens naturreservat

Det nybildade Sätraskogens naturreservat är sedan länge omtyckt som både ströv- och närrekreationsområde. I en enkätundersökning (Gatu- och fastighetskontoret, 1996) bland boende i sydvästra Stockholm uppgav 81 % av de vuxna att de besökt området under de senaste 12 månaderna och 60 % att de använder området flera gånger i månaden. Tillgängligheten är god och fina gångstråk som t ex promenadvägen utmed Mäljarstranden bidrar till hög nyttjandegrad. Målpunkter såsom de båda baden och campingplatsen lockar även mer långväga besökare till området. Dagisgrupper från hela Skärholmen nyttjar området i sin verksamhet. Skärholmens SDF driver sedan några år en mycket uppskattad fältskola för skolelever där undervisning sker praktiskt ute i naturen.

Statusbedömning i Sätraskogen

Bedömningen av status gentemot uppsatta mål och syften för Sätraskogens naturreservat är gynnsam för både naturvetenskapliga och sociala värden. Nyttjandegraden och funktionen för friluftsliv och naturundervisning överensstämmer med syftet. Skötseln har varit ändamålsenlig och SDF har även gjort investeringar med målet att utveckla natur- och rekreationsvärdena. Restaureringen av kulturmarker har med både stadens och privata initiativtagares medverkan fortsatt under 2005 och 2006. En uppföljande inventering av gräsmarkerna visar att antalet hävdgynnade arter har ökat (ÖGA 2006), och de öppna markerna har därutöver blivit mer attraktiva för besökarna. För att statusen ska fortsätta vara gynnsam när det gäller människors tillgänglighet och trivsel, med ett rikt djur- och växtliv, är det nödvändigt att skötselinsatserna blir kontinuerliga under kommande år. Fältskolans verksamhet är viktig för att uppnå den pedagogiska delen av syftet.

Tillsynsrådgivning

Tillsynsmöten med Skärholmens SDFs drift- och skötselansvariga samt med fältskolan har genomförts vid några tillfällen under sommaren och hösten 2006. Miljöförvaltningen har också varit ute direkt i fält med skötselansvariga för rådgivning och stöd vid naturvårdsinsatser. I enkätundersökningen (GFK 1996) efterlystes mer information om området. Miljöförvaltningen har tillsammans med SDF påbörjat en informationskampanj om reservatets kvaliteter riktad till besökare, föreningar och verksamheter. Informationen tar även upp föreskrifter, tillsyn och vart man vänder sig med frågor/synpunkter.

Efterlevnad av bestämmelser

Tillsynsbesök i fält, t ex efter orienteringstävling, har skett under sommaren och hösten 2006.

En remiss tillstyrktes angående tillstånd för uppförande av mastskjul inom varvsområdet. Miljöförvaltningen har som tillsynsansvarig deltagit i planmöten i samband med projektering av ny ridanläggning i Sätmaskogen.

Aktiviteter i Sätmaskogen

Miljöförvaltningen har varit delaktig i ett naturguidningsprojekt i reservatet.

Hansta naturreservat

Hansta är ett mycket omtyckt strövområde med stora skogsarealer som direkt ansluter till naturreservat i Järfälla och Sollentuna samt Igelbäckens kulturresevat. I Hansta finns både gamla ädellövträd, ung fuktlovskog och naturskogslänkande barrskog. Det ålderdomliga jordbrukslandskapet är i det närmaste intakt med ett stort antal fornlämningar från bronsåldern och framåt. Tillgängligheten till Hansta är relativt god från bostadsområdena på Norra Järvafältet och även från grannkommunernas friluftsområden. Reservatet används flitigt av orienterare och vandrare och många stigar och leder genomkorsar området. De ”vilda” skogsmiljöerna lockar även långväga besökare till området, inte minst pga dess förnämliga svamptillgång. Flera skolor och förskolor från bostadsområdena i Akalla, Husby och Kista nyttjar området i sin verksamhet. Två vandringsleder genom skogen har märkts ut av Friluftsrämmandet i samarbete med Kista SDF och flera ridstall finns kring Hägerstalund.

Statusbedömning av Hansta

Bedömningen gentemot reservatets syften och mål är att statusen för naturvetenskapliga och sociala värden är gynnsam i Hanstareservatets inre delar. Länsstyrelsens statusbedömning för ek- och hassellundarna, som utgör Natura 2000-område under beteckningen ”Näringsrik ek- eller ek-avenbokskog”, är också gynnsam.

I entréområdet vid Hägerstalund bedömer dock Miljöförvaltningen statusen som icke gynnsam. I enlighet med det kommunala målet om ett ”snyggt och tryggt” Stockholm behövs insatser för att få till stånd en bättre ordnad markanvändning, minska nedskräpningen och skapa trygghet för reservatets besökare.

Funktionen för friluftsliv och naturundervisning lever ännu inte upp till intentionerna i syftet, främst p.g.a. att markerna i entréområdet inte vårdas tillfredsställande. Förutsättningarna för såväl friluftsliv som djur- och växtliv i entréområdet har inte kunnat förbättras i enlighet med syfte och skötselplan, eftersom markanvändningen inte styrs effektivt och överträdelser sker mot föreskrifterna. Även överträdelser mot kulturminneslagen har förekommit i form av olaglig grävning samt markslitage på fornlämningar.

En gynnsam utveckling har märkts vid lokaler för sällsynta växter där specialinriktade skötselinsatser gjorts. Igenväxningen av skogsbrynen ner mot Häradsvägen och grusvägen bort mot Älgkärrstippen har hejdats efter att Fornminnesgruppen röjt sly och gallrat ungräd.

Informationen har förbättrats inne i själva skogen, men fortfarande saknas en bra skyltning med vägvisare till det skyddade området. Anläggningar för friluftsliv i form av grillplatser och ridstigar saknas.

Samverkan med Hanstas aktörer

Exploateringskontoret har tagit över skötseln av området sedan 2006 och är nu ensam ansvarig förvaltare. Miljöförvaltningen har genomfört flera inspektioner i fält, varav personal

från nuvarande Exploateringskontoret och Fornminnesgruppen deltagit i vissa. Vid kontakter med Exploateringskontoret och Stadsmuseet har bl a problem med överträdelser samt skötselfrågor diskuterats. Miljöförvaltningen har även haft kontakter med Kista SDF samt med Sollentuna kommun om behov av olika åtgärder. Länsstyrelsen har tagit fram ett förslag till bevarandeplan för Natura 2000-området, vilken Miljöförvaltningen yttrat sig om.

Efterlevnad av bestämmelser i Hansta naturreservat

Under perioden har tre tillståndsärenden remitterats till förvaltningen gällande inventeringar av djur- och växtliv samt orienteringstävling. Besluten från Stadsbyggnadsnämnden har följts upp av Miljöförvaltningen och bedömningen är att de efterlevts väl av verksamhetsutövarna.

Problem med nedskräpning finns i entréområdet och slitaget på både mark och träd är högt pga. alltför intensivt betetryck av hästar. Bete skulle istället behövas i öppna marker längre in i reservatet, som idag växer igen. Överträdelser mot föreskrifter har skett kring Hägerstalund, bl a har ett otillåtet upplag anlagts, vilket åtalsanmälts, och körning på motorcrossbanan har konstaterats trots att verksamheten är förbjuden sedan oktober 2005.

Aktiviteter i Hansta

Informationen och tillgängligheten i Hanstaskogen har förbättrats avsevärt tack vare en gemensam insats från Friluftsrådet och Kista SDF, där Järvaledens utmärkning förnyats och en helt ny vandringsled, Hanstaleden, märkts ut. Sevärdheter på denna har fått egna skyltar samt en ny informationstavla vid skogsbrynet. Naturskyddsföreningens guideprojekt, vilket stötts av Miljöförvaltningen, har ordnat ett flertal vandringar i reservatet.

Igelbäckens kulturresevat

Dalgången kring Igelbäcken på Järvaområdet har i sin helhet lagskyddats av de olika kommuner som delar området. I Stockholms del har man valt att bilda ett *kulturresevat*, vilket enligt miljöbalken innebär samma regler som för naturreservat, men de höga kulturhistoriska värdena lyfts fram speciellt. Friområdet används av ett stort antal människor, främst närboende, skolor och daghem, som strövområde och för många olika aktiviteter. Fältet, som ligger mellan de tätbebyggda bostadsområdena i Kista, Rinkeby, Tensta, Husby och Akalla, erbjuder sociala mötesplatser i en lugn miljö. Det bevarade kulturlandskapet ger besökaren en känsla av att vara ute på landsbygden. Betande djur uppskattas av många besökare.

Det finns gott om vandringsleder, stigar och gång/cykelstråk och de månghundraåriga gårdarna är idag välbesökta med ett rikt utbud av aktiviteter, framför allt för barn. Bäckens och koloniområdena är andra populära utflyktsmål. De öppna ytorna används för bollspel, rörelselekar och annan ytkrävande rekreation. Fältskolan vid Eggeby gård har naturpedagogisk verksamhet för barn och ungdomar. Granholmstoppen är en fin utsiktsplats som också har discgolfanläggning med servering. Generellt är tillgängligheten till området mycket god med sex T-banestationer inom promenadavstånd från fältet. Det finns dock ett behov av att förbättra tillgängligheten för äldre och människor med fysiska funktionshinder.

Bedömning av status för Igelbäckens resevat

Det är ännu litet för tidigt att skönja ev. förändringar av det nyinrättade resevatets status med avseende på de syften och mål som preciserades vid inrättandet. Statusbedömningen speglar därför i stort sett tillståndet vid inrättandet. Statusen för kulturhistoriska, naturvetenskapliga och sociala värden bedöms över lag vara gynnsam med stabil trend, men har en stor

förbättringspotential. Värdena bör inom en snar framtid komma att förbättras avsevärt, i och med de restaureringsprojekt av våtmarker som planerats och börjat genomföras.

Nyttjandegraden och funktionen för friluftsliv och naturundervisning överensstämmer väl med syftet.

Samverkan med aktörer i Järva friområde

Förvaltaransvaret ligger nästan helt på Exploateringskontoret och bonden vid den ekologiska gården Hästa står för den största delen av skötseln, både betesdrift, slåtter, jordbruk och skogsskötsel. Kista-Rinkeby och Spånga-Tensta SDF sköter vissa aktivitetsytor invid bostadsområdena. Miljöförvaltningen har genomfört flera inspektioner i fält och haft fortlöpande kontakt med Exploateringskontoret och Hästa Gård, bl a angående nedrasat stängsel vid Skogvaktarkärret. Ett mer systematiskt samarbete med Stadsmuseet planeras även. I samband med planeringen av nya E18 invid reservatsgränsen har Vägverket samrått med Miljöförvaltningen ang. ev. reningsanläggning för trafikdagvatten inom reservatets område.

Efterlevnad av bestämmelser i Igelbäcksreservatet

Ett klagomålsärende ang. att nät över grödorna i koloniområdena kan vara farliga för fåglar har efter inspektion diskuterats med Kista stadsdelsförvaltning för åtgärder. Tillståndsremisser om parkeringsplats och jordvall har tillstyrkts av Miljöförvaltningen.

Aktiviteter i Igelbäckens kulturresevat

Miljöförvaltningen har deltagit i arbetsgrupper kring flera projekt för att förstärka områdets bevarandevärden och bistått med kunskaper om bl a djur- och växtliv i projektområdena.

Exploateringskontoret håller på att restaurera områdets våtmarksmiljöer. Två olika våtmarker kommer att grävas, varav den ena får karaktären av en betad fågelvåtmark med damm och den andra blir en groddamm. Tillgänglighet och rekreationsvärden ska samtidigt förbättras. De långtgående planerna på att återge delar av Igelbäckens huvudfåra ett slingrande lopp har dock för tillfället skrinlagts pga att medlen från Miljömiljarden dragits in.

Betesdriften har av Exploateringskontoret utökats till stora delar av fältet. Syftet är att återskapa det öppna historiska landskapet på ett miljövänligt sätt och korna är mycket populära hos reservatets besökare. Ett lösdrifts stall har nyligen uppförts vid Hästa Gård.

Grimsta naturreservat

Grimsta är ett sedan länge välanvänt naturområde. Tillgängligheten till området är god och fina gångstråk som t ex promenadvägen utmed Mälarstranden bidrar till hög nyttjandegrad. Reservatet används flitigt av orienterare och motionärer och många olika rid- och löpstigar genomkorsar markerna. Långväga besökare lockas även till de två baden i området och kanoter och fritidsbåtar används flitigt utanför stränderna. Många skolor och förskolor från både Vällingby, Hässelby, Råcksta, Ångby och Blackeberg nyttjar området i sin verksamhet. Den natursköna Hässelby holme, som kan nås med båt, ingår också i reservatet.

Bedömning av status i Grimsta

Statusbedömningen av Grimsta är gynnsam; både de naturvetenskapliga och sociala värdena är väl bibehållna. Nyttjandegraden och funktionen för friluftsliv och naturundervisning överensstämmer väl med syftet. Särskilt hög kvalitet har uppnåtts i ängsmarkerna på Grimsta gårde, där en torräng som sköts med slåtter visat sig ha en ovanligt fin kärlväxtflora som pga den gynnsamma skötseln även spritt sig utanför torrängen. En uppföljning 2006 av

gräsmarksinventering år 2000 visar att antalet hävdgynnade blommande örter har ökat och de öppna markerna har därmed också blivit mer attraktiva för besökarna. En mycket god häckningsframgång hos duvhök samt en bibehållet rik insektsfauna i jätteekarna vid Tyska Botten har konstaterats vid Miljöförvaltningens undersökningar 2006.

Stadsdelsförvaltningarna har bedrivit en ändamålsenlig skötsel och även gjort investeringar för att utveckla natur- och rekreationsvärdena. Med stöd av Länsstyrelsens naturvårdsfond har en våtmark restaurerats av Hässelby-Vällingby i ett skogsområde söder om Råcksta träsk och flera nya grillplatser har anlagts, samtidigt som strandpromenaden gjorts mer tillgänglig för rörelsehindrade. Även i Brommadelen har en ny grillplats iordningställts med utsikt över Mälaren.

För att statusen även fortsättningsvis ska vara gynnsam både när det gäller tillgänglighet och trivsel för friluftslivet och den biologiska mångfalden är det väsentligt att skötselinsatserna blir kontinuerliga under kommande år. Den pedagogiska delen av reservatets syfte uppnås bl a genom de många guidade turer som genomförts av båda stadsdelsförvaltningarna.

Informationstavlor med presentation av reservatets värden, sevärdheter och gällande bestämmelser har satts upp av Exploateringskontoret i reservatets olika entréer.

Samverkan med aktörer i Grimstareservatet

Miljöförvaltningen har genomfört tillsynsmöten samt flera inspektioner i fält med både Hässelby-Vällingby och Bromma stadsdelsförvaltningar. Såväl drift- och skötselansvariga som entreprenörer har deltagit och förvaltningen har gett stöd och råd vid naturvårdsinsatser. Kontakter med Exploateringskontoret har även skett, t ex gällande informationsskyltarnas utformning. Tillsammans med stadsdelsförvaltningarna har en informationskampanj förberetts för att informera besökare, föreningar och verksamma om området värden, föreskrifter, tillsyn och vart man vänder sig med frågor/synpunkter.

Efterlevnad av Grimstas bestämmelser

Under perioden har ett flertal olika tillståndsärenden remitterats till Miljöförvaltningen gällande nedgrävning av olika ledningar, återställande av gamla skyttevärn samt uppförande av torrdass och nedgrävning av urintank vid ett koloniområde. Samtliga beslut från Stadsbyggnadsnämnden har följts upp efteråt av Miljöförvaltningen och bedömningen är att besluten överlag efterlevts av verksamhetsutövarna, även om de kulturhistoriska konsekvenserna av en jordkabel vid Kanaan fortfarande är oklara.

En otillåten byggnad som vid tidigare inspektioner hade observerats inom Brommas del av reservatet har, efter uppmaning från Miljöförvaltningen, under 2006 tagits bort av Bromma SDF och området har städats från skräp och bråte.

Aktiviteter i Grimstareservatet

Både Bromma och Hässelby-Vällingby SDF har arbetat med guidnings- och informationsprojekt i sina respektive delar av reservatet. Miljöförvaltningen har lämnat synpunkter på utformning av infobroschyr till en naturstig.