



Anja Arnerdal  
Projektledare/GIS-handläggare  
Telefon 08-508 28 953, 076-122 89 53  
anja.arnerdal@miljo.stockholm.se

Till  
Miljö- och hälsoskyddsnämnden

## VERKSAMHETSBERÄTTELSE FÖR TYRESÅSAMARBETET ÅREN 1994 – 2005 SAMT ÅRSRAPPORT 2007

### Miljöförvaltningens redovisning

### Förslag till beslut

- 1 Godkänna förvaltningens anmälan av Tyresåsamarbetets verksamhetsberättelse 1994 -2005 ”Samarbete för renare vatten”
- 2 Godkänna förvaltningens anmälan av Tyresåsamarbetets ”Årsrapport 2007”

Gunnar Söderholm

Tage Jonsson

### Sammanfattning

Tyresåsamarbetet startade 1993 och är ett kommunövergripande samarbete mellan Stockholm, Huddinge, Tyresö, Botkyrka, Haninge, Nacka, Stockholm Vatten AB samt Länsstyrelsen i Stockholms län.

Tyresåsamarbetet har utvalts att vara ett pilotområde för vattenförvaltningen inom Stockholms län. De tre största sjöarna; Ormlången, Magelungen och Drevviken är vattenförekomster enligt Vattendirektivet. Deras status och åtgärder kommer att rapporteras till EU. Under våren 2008 kommer samarbete att övergå i ett vattenvårdsförbund med tydlig koppling mot vattendirektivets krav. I vattenförbundets styrelse kommer Stockholms stad samt Stockholm Vatten vara representerade tillsammans med representanter från de övriga kommunerna.

Förvaltningen anser att denna typ av samarbete, med gemensamma målsättningar och samordning av bland annat åtgärder, är ett bra sätt att nyttja tillgängliga resurser i berörda kommuner.

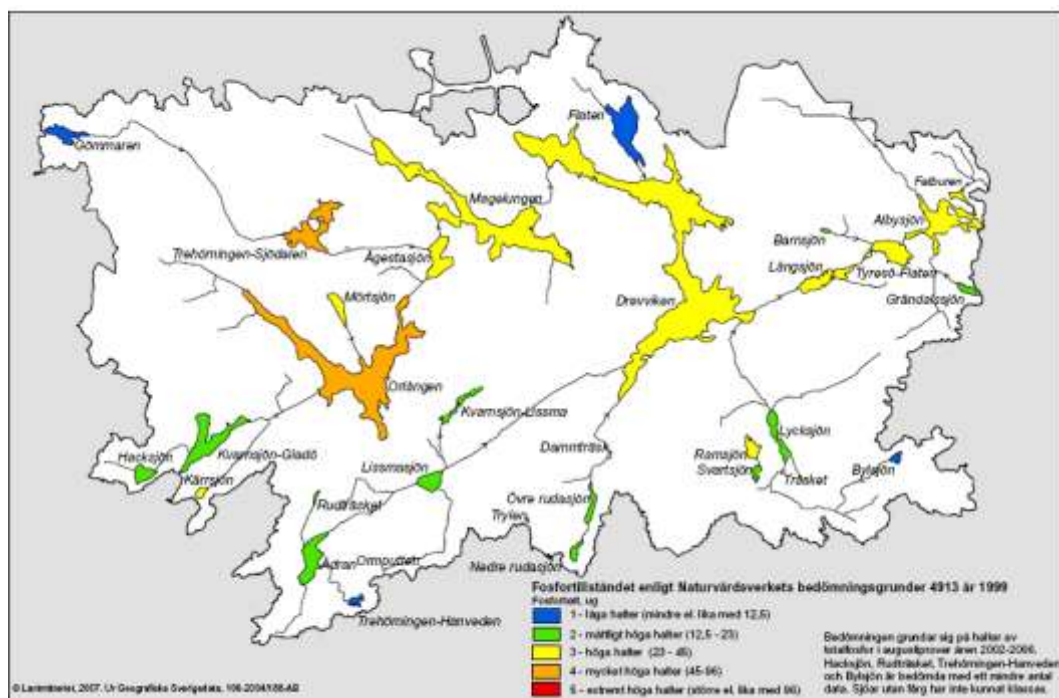
## Bakgrund

Tyresåsamarbetet startade 1993 och är ett kommunövergripande samarbete mellan Stockholm, Huddinge, Tyresö, Botkyrka, Haninge, Nacka, Stockholm Vatten AB samt Länsstyrelsen i Stockholms län. Samarbetets syfte är att stötta samarbetet över kommungränserna, initiera och stimulera åtgärdsarbetet samt tillhandahålla underlagsmaterial. Samarbetets övergripande mål är att "Tyresåns höga naturvärden ska bevaras och utvecklas, även med en ökande befolkning och verksamhet i området".

## TYRESÅNS SJÖSYSTEM

Tyresån är det största sammanhängande systemet av sjöar och vattendrag i Stockholmsområdet och upptar en stor del av södra Storstockholm. I systemet ingår 37 sjöar varav de tre största är Orlången, Magelungen och Drevviken. (se karta nedan)

Av sjöarna är den endast Flaten som helt ligger inom Stockholms stad. Magelungen delas mellan Stockholm och Huddinge. Drevviken, den största sjön, delas av fyra kommuner; Stockholm, Huddinge, Haninge och Tyresö. Övriga sjöar ligger utanför Stockholms stads kommungräns.



Karta över Tyresåns avrinningsområde där sjöarna är klassade efter fosforhalt 2002-2006.

Länsstyrelsen Stockholms län, 2007

Avrinningsområdets<sup>1</sup> yta är 221 km<sup>2</sup> och består till hälften av skog, en fjärdedel av bebyggelse, industrier och vägar, en sjundedel öppen mark och jordbruk samt en tiondel sjöar och våtmarker. Befolkningstillväxten inom avrinningsområdet är stor och år 2001 bodde cirka 176 000 invånare här.

Sjösystemet är reglerat och genom årens lopp har flera omfattande sjösänkningar genomförts. Flera av sjöarna har höga näringshalter och är därmed övergödda. Arbetet med att förbättra vattenkvaliteten i Tyresån genom de beskrivna åtgärderna har dock gett resultat. Näringshalterna minskar överlag i sjöar och vattendrag.

## **SAMARBETET**

Samarbetet leds av en politisk styrgrupp med representanter från varje kommun. En arbetsgrupp arbetar med att ta fram förslag till aktiviteter. I arbetsgruppen ingår Miljöförvaltningen i Stockholm tillsammans med representanter från de övriga kommunerna samt Stockholm Vatten AB. Det praktiska arbetet sköts av en projektledare som sitter på Länsstyrelsen.

Under våren 2008 kommer samarbete att övergå i ett vattenvårdsförbund med tydlig koppling mot vattendirektivets krav. Organisation och finansiering blir likartat med tidigare. Förbundets verksamhet skall i första hand finansieras via avgifter från medlemmarna. Avgiftens storlek skall vara relaterad till invånarantal, areal och påverkan. I vattenförbundets styrelse kommer Stockholms stad samt Stockholm Vatten vara representerade tillsammans med representanter från de övriga kommunerna.

Tyresåsamarbetet har utvalts att vara ett pilotområde för vattenförvaltningen inom Stockholms län. De tre största sjöarna; Ormlången, Magelungen och Drevviken är vattenförekomster enligt Vattendirektivet. Deras status och åtgärder kommer att rapporteras till EU.

Genomförda undersökningar, aktuella händelser och pågående arbete inom Tyresåsamarbetet redovisas på hemsidan [www.tyresan.se](http://www.tyresan.se).

## **Förvaltningens synpunkter**

Förvaltningen anser att denna typ av samarbete, med gemensamma målsättningar och samordning av bland annat åtgärder, är ett bra sätt att nyttja tillgängliga resurser i berörda kommuner. Samverkan med utgångspunkt från avrinningsområden lyfts dessutom särskilt fram i EG:s ramdirektiv för vatten som en förutsättning för att medlemsländerna ska uppnå god vattenkvalitet i sina vattenförekomster.

Slut

---

<sup>1</sup> Det landområde, inklusive sjöar, som avvattnas via samma vattendrag. Området avgränsas av topografin som skapar en vattendelare. All nederbörd som faller inom avrinningsområdet rinner ut i havet via ett och samma vattendrag.



## **Bilagor**

- Bilaga 1      Samarbete för renare vatten – Åtgärder i Tyresån 1994 -2005
- Bilaga 2      Årsrapport 2007