

**Tyresåns vattenvårdsförbund strävar efter bättre vattenkvalitet i de drygt trettio sjöarna i Tyresåns avrinningsområde. Förbundet tar fram åtgärdsprogram, samordnar miljöövervakning, informerar om Tyresån och bidrar till ett samordnat vattenvårdsarbete.**

**Här redovisas lite av Tyresåns vattenvårdsförbund verksamhet under året som gick och övrigt som hänt med anknytning till Tyresån. Mer om vad vattenvårdsförbundet har arbetat med under år 2008 kan du läsa i verksamhetsberättelsen som publiceras på hemsidan i slutet av mars.**

## Tyresåns vattenvårdsförbund bildat

I juni 2008 bildades Tyresåns vattenvårdsförbund. Samarbetet mellan Tyreså-kommunerna har pågått i över 15 år och har resulterat i att kunskapen om sjösystemet har förbättrats och att åtgärder har kommit till stånd som kanske inte annars hade blivit utförda. Nu stabiliseras samarbetet ännu mer.

Medlemmar i förbundet är Tyresö, Haninge, Huddinge, Stockholm, Botkyrka och Nacka kommuner och Länsstyrelsen i Stockholms län.

## Fortsatt vattenprovtagning med helikopter

Under förra året togs vattenprover med hjälp av helikopter i femton Tyresåsjöar. Provtagningen görs i ytvatten årligen i augusti och utgör en minsta basnivå för att kunna följa miljötillståndet enligt Naturvårdsverkets bedömningsgrunder för ekologisk status i sjöar.

## Nya foldrar om Tyresån

Förra året gav Tyresåns vattenvårdsförbund ut två foldrar. "Vattenväxter i Tyresåns sjöar" berättar om de vanligaste växterna i våra sjöar, om kopplingen mellan näringshalt och växtlighet och lite om vad man kan göra när växterna blir ett problem. "Till dig som bor inom Tyresåns sjösystem" handlar om vad vi alla kan tänka på för att få renare och friskare vatten, och vad kommunerna och vattenvårdsförbundet gör.



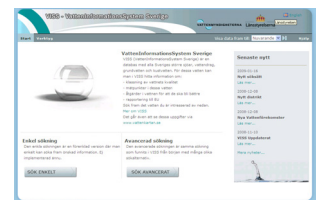
*Vattenvårdsförbundets nya foldrar går att beställa gratis från adressen på nästa sida eller ladda ner på hemsidan, [www.tyresan.se/lastips](http://www.tyresan.se/lastips)*

## Vattendata i Watsman...

Nu kan du hitta data från miljöövervakning i Tyresån direkt via samarbetets hemsida. På en karta kan du välja provtagningspunkter och sedan ladda ner mätvärdena till din dator. Det går också att söka i ett formulär efter en sjö eller en parameter. En länk till databasen finns nere till vänster på hemsidan, [www.tyresan.se](http://www.tyresan.se). Data från det senaste året finns inte alltid inlagda. Kontakta vattenvårdsförbundet om du inte hittar det du söker.

## ...och i VISS

VISS, Vatteninformations-system Sverige, är en hemsida där du kan hitta information om miljöstatus för flertalet sjöar, vattendrag och grundvattenförekomster. Som ett led i arbetet med Vattendirektivet har en imponerande mängd data samlats på ett ställe för att ge en bild av vattnets status. Gå in på [www.viss.lst.se](http://www.viss.lst.se) och sök efter din sjö!

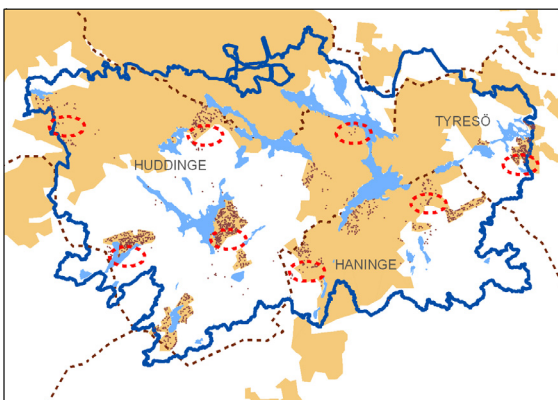


## Sveriges vattenorganisationer har fått gemensam portal

Nu kan du hitta alla Sveriges vattenvårdsförbund, vattenråd och andra samarbeten på samma hemsida, [www.vattenorganisationer.se](http://www.vattenorganisationer.se). Där finns också information om Vattenförvaltningen och länkar till vattenrelaterade myndigheter.

## Färre enskilda avlopp på sikt

Målet är att de flesta hushåll inom Tyresåns sjösystem på sikt ska ha kommunalt vatten och avlopp så att inget spillvatten belastar sjöarna. De senaste åren har flera bostadsområden med enskilda avlopp kopplats på det kommunala nätet, och flera områden står på tur. På kartan nedan framgår var detaljplanering pågår för anslutning till kommunalt vatten och avlopp.



De bruna prickarna betecknar enskilda avlopp. I områdena markerade med rött pågår detaljplanering för anslutning till det kommunala nätet.

## Fosforhalten i Tyresåns utlopp har stabiliserats

Halterna av totalfosfor i Tyresåns utlopp visade en tydlig minskning under en tioårsperiod men nu har minskningen åtminstone tillfälligt avstannat. De senaste åren har halterna legat på mellan 30 och 40 µg/l vilket innebär höga halter enligt Naturvårdsverkets bedömningsgrunder från år 1999. En ytterligare reduktion behövs för att minska näringsutsläppet till Östersjön.

Diagram till höger: Röd linje visar förändringen i näringshalt i Tyresåns utlopp (flödesavvägda årsmedelvärden av totalfosfor). Svart linje visar vattenföringen i Tyresåns utlopp enligt SMHI:s PULS-modell. Bakgrundsdata och diagram, Joakim Pansar, Länsstyrelsen i Stockholms län.

## Minskad näringsbelastning på Drevviken

Vid Hökarängsbadet har det tidigare mynnat en större dagvattenledning. Den har flyttats och sedan hösten 2008 renas dagvattnet från bland annat Örbyleden och Hökarängen i en reningsanläggning, skärmbassäng, vid Hökarängens gård. Åtgärden har finansierats med Stockholms stads Miljömiljard och beräknas minska fosforbelastningen från de mynnande ledningarna med 30-40 procent.



Skärmbassängen i Drevviken. Foto: Iréne Lundberg

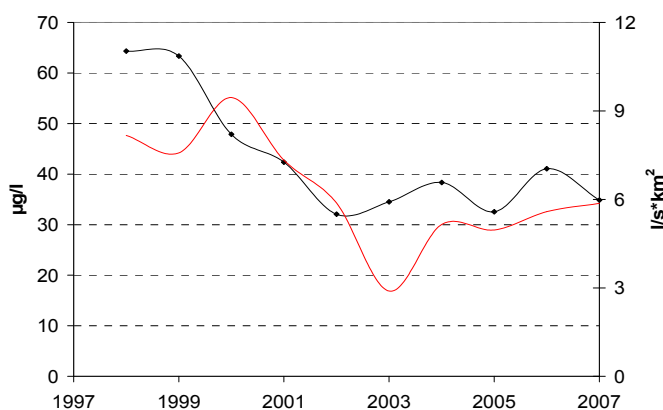
## År 2008 var grodans år...

...och det uppmärksammades av Södertörnsekologerna, ett samarbete mellan ekologer i Södertörns kommuner.



Foto: Bo Ljungberg

Grodor, paddor och salamandrar har inventerats i ett stort antal våtmarker, bland annat i Tyresån. En rapport från projektet hittar du inom kort på [www.sodertornsekologerna.org](http://www.sodertornsekologerna.org) eller Tyresåns hemsida.



## Tyresåns vattenvårdsförbund

Iréne Lundberg, projektledare  
Telefon: 08-785 51 06  
E-post: [tyresan.stockholm@lansstyrelsen.se](mailto:tyresan.stockholm@lansstyrelsen.se)  
Hemsida: [www.tyresan.se](http://www.tyresan.se)

Miljöanalysenheten  
Länsstyrelsen i Stockholms län  
Box 22067, Hantverkargatan 29  
104 22 STOCKHOLM

