



Anja Arnerdal
Miljöutredare
Telefon 08-508 28 953, 076-122 89 53
anja.arnerdal@miljo.stockholm.se

Till
Miljö- och hälsoskyddsnämnden

TYRESÅNS VATTENVÅRDSFÖRBUND ÅRSRAPPORT 2008

Miljöförvaltningens redovisning

Förslag till beslut

- 1 Godkänna förvaltningens anmälan av Tyresåns vattenvårdsförbunds "Årsrapport 2008"

Gunnar Söderholm

Ulf Mohlander

Sammanfattning

I juni 2008 bildades Tyresåns vattenvårdsförbund, men samarbetet för renare vatten i Tyresån har pågått i drygt femton år. Syftet är att göra vattenvårdsarbetet mer effektivt och att sprida information om Tyresån. Medlemmar i vattenvårdsförbundet är de sex kommunerna i sjösystemet och Länsstyrelsen i Stockholms län.

Tyresån är det största sammanhängande systemet av sjöar och vattendrag i Stockholmsområdet och rymmer totalt sex vattenförekomster som senast 2015 ska uppnå god status enligt EU:s ramdirektiv för vatten.

Under den senaste tio-årsperioden har halterna av totalfosfor i Tyresåns utlopp minskat tydligt. Nu har minskningen åtminstone tillfälligt avstannat och stabiliserats kring 30-40 µg/l vilket klassas som höga halter enligt Naturvårdsverkets bedömningsgrunder från 1999. Även halterna i Stockholms sjöar, Flaten, Drevviken och Maglungen har minskat, men ytterligare reduktion behövs för att uppnå vattendirektivets mål samt för att minska näringsbelastningen på Östersjön.



Bakgrund

Tyresåsamarbetet startade 1993 och är ett kommunövergripande samarbete mellan Stockholm, Huddinge, Tyresö, Botkyrka, Haninge, Nacka, Stockholm Vatten AB samt Länsstyrelsen i Stockholms län. I juni 2008 övergick samarbetet till Tyresåns vattenvårdsförbund.

SAMARBETET

Vattenvårdsförbundets syfte är att stötta samarbetet över kommungränserna, initiera och stimulera åtgärdsarbetet samt tillhandahålla underlagsmaterial. Det övergripande målet för arbetet är att "Tyresåns höga naturvärden ska bevaras och utvecklas, även med en ökande befolkning och verksamhet i området".

Vattenvårdsförbundet leds av en styrelse med representanter från samtliga medlemmar. För Stockholm är Ulla Pehrson (m) och Rebwar Hassan (mp) ordinarie respektive vice styrelseledamot. Frågorna bereds av en arbetsgrupp med tjänstemän från kommunerna. Det praktiska arbetet sköts av en projektledare som sitter på Länsstyrelsen i Stockholms län. Vid förbundsmötet i april antas vattenvårdsförbundets verksamhetsberättelse för 2008 samt verksamhetsplan för åren 2010-2012 av styrelsen. Verksamhetsberättelse samt verksamhetsplan anmäls till Miljö- och hälsoskyddsnämnden under året.

TYRESÅNS SJÖSYSTEM

Tyresån är det största sammanhängande systemet av sjöar och vattendrag i Stockholmsområdet och upptar en stor del av södra Storstockholm. I systemet ingår 37 sjöar. De tre största sjöarna är Orlången, Magelungen och Drevviken. Tillsammans med Forsån, vattendraget mellan Orlången och Magelungen samt vattendraget mellan Drevviken och Tyresåns utlopp i Kalvfjärden utgör dessa Tyresåns sex vattenförekomster. Senast år 2015¹ ska vattenförekomsterna uppnå God status. Enligt Vattenförvaltningens preliminära kartläggning, januari 2008, klassas de tre sjöarna samt vattendraget mellan Orlången och Magelungen i dagsläget som måttlig status. De två övriga vattendragen klassas som otillfredställande respektive dålig status.

Av sjöarna är den endast Flaten som helt ligger inom Stockholms stad. Magelungen delas mellan Stockholm och Huddinge. Drevviken, den största sjön, delas av fyra kommuner; Stockholm, Huddinge, Haninge och Tyresö. Övriga sjöar ligger utanför Stockholms stads kommungräns. (se karta nedan)

ÅTGÄRDER

Under 2008 gav vattenvårdsförbundet ut två foldrar; "Vattenväxter i Tyresåns sjösystem" och "Till dig som bor inom Tyresåns sjösystem".

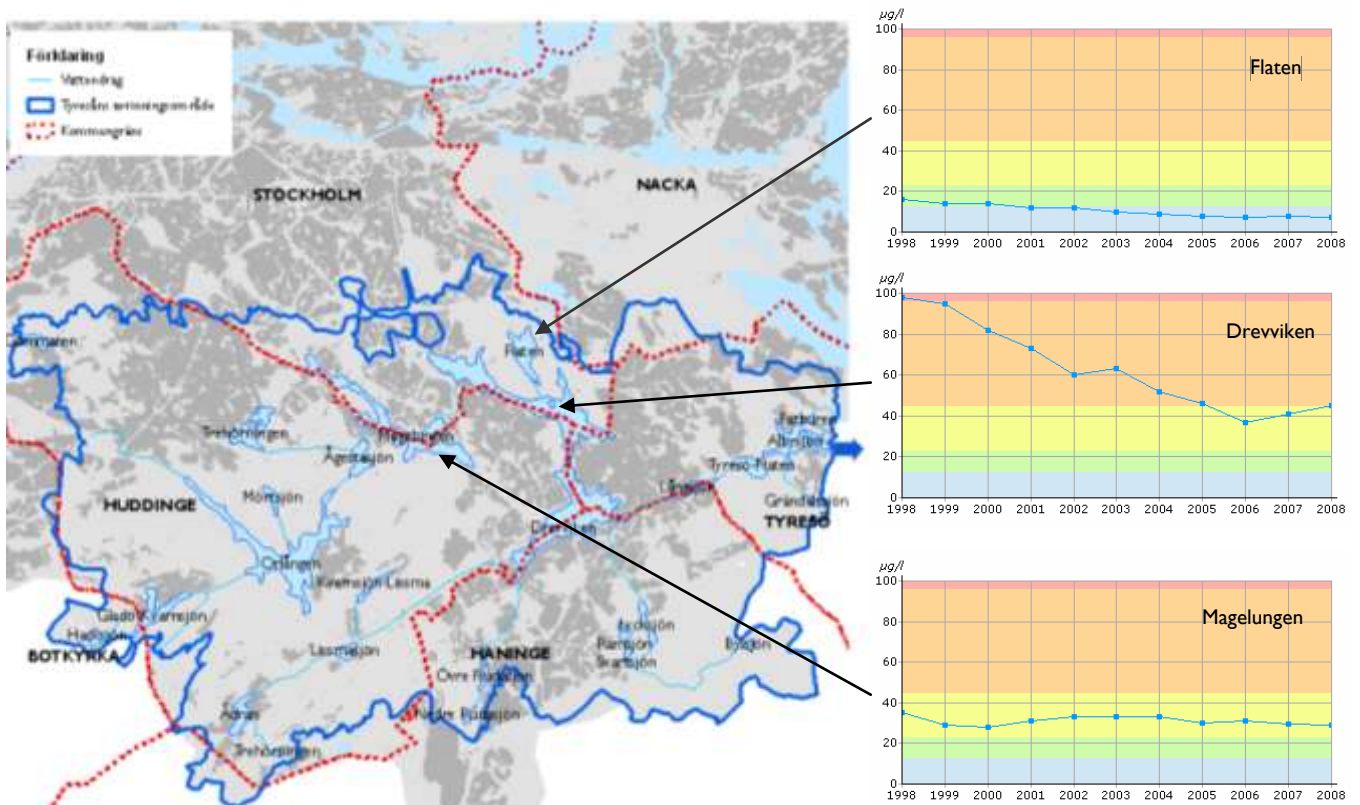
¹ God status ska uppnås till 2015 men tidsundantag kan medges till 2021 om åtgärd som sätts in inte beräknas få genomslag inom utsatt tid.

Inom de respektive kommunerna fortsatte utbyggnaden av kommunalt vatten och avlopp inom avrinningsområdet². I Stockholm anlades en reningsanläggning, skärmbassäng, för dagvatten vid Hökarängens gård i Drevviken. Åtgärden har finansierats av Miljömiljarden och beräknas minska fosforbelastningen från de mynnande dagvattenledningarna med 30-40 procent.

Genomförda undersökningar, aktuella händelser och pågående arbete inom Tyresås vattenvårdsförbund redovisas på hemsidan www.tyresan.se.

RESULTAT

Under den senaste tio-årsperioden har halterna av totalfosfor i Tyresås utlopp minskat tydligt. Nu har minskningen åtminstone tillfälligt avstannat och stabiliserats kring 30-40 µg/l vilket klassas som höga halter enligt Naturvårdsverkets bedömningsgrunder från 1999. Även halterna i Stockholms sjöar, Flaten, Drevviken och Maglungen har minskat, men ytterligare reduktion behövs för att uppnå vattendirektivets mål samt för att minska näringsbelastningen på Östersjön.



Tyresås sjösystem samt fosforhalten i Flaten, Drevviken och Maglungen 1998-2008.

Källa: Stockholms Miljöbarometer, www.miljobarometern.stockholm.se/

² Avrinningsområde; landområde, inklusive sjöar, som avvattnas via samma vattendrag.



Förvaltningens synpunkter

Förvaltningen anser att denna typ av samarbete, med gemensamma målsättningar och samordning av bland annat åtgärder, är ett bra sätt att nyttja tillgängliga resurser i berörda kommuner. Arbetet är även viktigt i arbetet med att ta fram och genomföra de förvaltningsplaner och åtgärdsprogram som ska tas fram under året. Förvaltningsplan och åtgärdsprogram kommer att remissbehandlas under våren och ska vara beslutade av vattendelegationerna senast den 22 december 2009.

Slut

Bilagor

Bilaga 1 Årsrapport 2008