



Christina Wikberger
miljöutredare
Telefon 08-508 281 40
christina.wikberger@stockholm.se

Till
Miljö- och hälsoskydds nämnden

**PROGRAM FÖR ALBANOOMRÅDET (NORRA
DJURGÅRDEN 2:2 M.M) I STADSDELEN NORRA
DJURGÅRDEN**
REMISS FRÅN STADSBYGGNADSNÄMNDEN S-DP 2008-21530-54

Förslag till beslut

1. Tillstyrka programmet under förutsättning att:
 - en omgestaltning av Roslagsvägen även innehåller en anpassning av kapaciteten mot bakgrund av överföring till och Norra Länkens kapacitetsförstärkning
 - stadens miljöprogram med kompletteringen om hållbart byggande arbetas in
 - en detaljerad analys görs för att bedöma om bebyggelsen i de norra delarna utgör skada på Nationalstadsparkens naturvärden (biblioteket på Albanoberget och bebyggelsen norr om Albanoskogen)
 - de ekologiska förstärkningsåtgärder som ska prioriteras är ekmiljöer
2. det särskilt utreds förutsättningar för kollektivtrafikförsörjning med spårtrafik (hållplats för tunnelbana och/eller Roslagsbana samt att en öst-västlig spårförbindelse utreds vidare)
3. justera beslutet omedelbart

Gunnar Söderholm

Gustaf Landahl

Sammanfattning

Stadsbyggnadsnämnden har remitterat ett förslag till program för yttrande senast den 20 januari 2011. Förslaget innehåller ett nytt universitetsområde med 150 000 m² BTA undervisningslokaler och cirka 800 forskar- och studentlägenheter. Albano ligger inom den Kungliga nationalstadsparken.

Förvaltningen delar de slutsatser som framgår i MKB och anser att det fortsatta planarbetet bör utgå ifrån de slutsatser och rekommendationer som MKB:n redovisar.

Programmet innehåller två mycket viktiga förutsättningar. Dels att Roslagsvägen omgestaltas och dels att Värtabanan intunnas.

Förvaltningen anser att man bör gå ännu längre i omgestaltningen och reducera Roslagsvägens kapacitet beaktat den kapacitetsförstärkning som Norra Länkens öppnande innebär. En anpassning av kapaciteten och omgestaltning i övrigt skulle ge många förbättringar för områdets utnyttjande och påverka flera miljö- och hälsofaktorer positivt. Förvaltningen kan inte ta ställning till eller bedöma hur möjlig en intunnning av Värtabanan är, men är positiva till att frågan studeras vidare.

Förvaltningen anser att programmet innehåller stora möjligheter till utvecklad spårbunden kollektivtrafik som bör utnyttjas och planeras för, i samband med att campusområdet byggs. Befintlig tunnelbana och Roslagsbanan kan kompletteras med nya stationer och en öst-västlig spårbunden tvärförbindelse är möjlig. Trots det goda läget anges att området kommer försörjas med buss eftersom nya stationer inte ingår i SL:s befintliga planer. Spårtrafiklösningar skjuts på framtiden. Förvaltningen anser att spårbundna kollektivtrafiklösningar i detta läge ska prioriteras högre. Förvaltningen anser att gång- och cykel behandlas mycket bra.

Programmet har en stark miljöinriktning. I det fortsatta planarbetet bör en avstämning göras med stadens miljöprogram och den komplettering som nyligen beslutats om hållbart byggande.

Det är främst i den norra delen av Albano som ekologiska spridningssamband finns kvar. Enligt förvaltningens bedömning finns det risk för att bebyggelsen kan innebära en skada i form av en barriär för spridning mellan ekområden. En analys liknande den som gjordes för Hjorthagens ek- och våtmarksmiljöer bör göras. Biblioteket som planeras uppe på Albanoberget kan också innebära att befintliga naturvärden och ekologiska spridningsvägar påverkas.

De åtgärder som föreslås som förstärkning med ekar och våtmarksnätverk är mycket värdefulla och är även de som tas upp i planeringsförutsättningar och i MKB. Ett strategiskt läge som kan knyta ihop ekområden är utmed Roslagsvägen. En viktig del i att förstärka de ekologiska spridningsvägarna är att arbeta med de befintliga miljöerna. Dels genom att bevara dem och dels genom att satsa på restaurering och skötsel.

Bakgrund

Stadsbyggnadsnämnden har remitterat ett förslag till program för yttrande senast den 20 januari 2011. Förslaget innehåller ett nytt universitetsområde med 150 000 m² BTA undervisningslokaler och cirka 800 forskar- och studentlägenheter. Området består till stor del av gammal industrimark, främst i de södra delarna. Albano ligger inom den Kungliga nationalstadsparken och har ett särskilt skydd enligt 4 kap 7§ miljöbalken.

Bebyggelsen måste anpassas för att samverka med de värden som skyddas (det historiska landskapets natur- och kulturvärden). Stor vikt läggs i förslaget på hållbara försörjningssystem för energi och byggnadsteknik. Värtabanan intunnas för att få ett mer sammanhängande område. Kollektivtrafik prioriteras framför bil. Gång- och cykel anses vara av avgörande betydelse. Roslagvägens motorvägskaraktär ska mildras med trädplanteringar och sänkt hastighet, samtidigt som kapaciteten på vägen föreslås behållas. Ekologiska spridningsfunktioner ska förstärkas.



Bild 1. Illustration över programområdet Albano

Förvaltningens synpunkter

MKB och gemensamma planförutsättningar

Miljöförvaltningen har utarbetat ett MKB-underlag för programmet och deltagit i arbetet med att ta fram de gemensamma planeringsförutsättningarna för området tillsammans med andra förvaltningar i staden och konsulter.

Förvaltningen anser att MKB:n är välgjord och belyser de viktigaste miljö- och hälsofrågorna samt pekar på vilka behov som finns av fortsatta utredningar. Förvaltningen delar de slutsatser som framgår i MKB och föreslår att det fortsatta planarbetet bör arbeta vidare efter de slutsatser och rekommendationer som MKB:n redovisar.

Roslagsvägen och Värtabanan – två förutsättningar för programmet

Programmet innehåller två mycket viktiga förutsättningar. Dels att Roslagsvägen omgestaltas och dels att Värtabanan intunnas.

Enligt den trafikutredning som gjorts i programmet ska Roslagsvägens nuvarande kapacitet behållas men gestaltningen ses över. Förvaltningen anser att omgestaltningen även bör innehålla en anpassning av Roslagsvägens kapacitet. Den avlastning som kommer att ske vid Norra Länkens öppnande bör rimligtvis ge möjligheter att reducera Roslagsvägens kapacitet och motorvägskaraktär. En omgestaltning och kapacitetsanpassning innebär att ljudnivåerna i hela landskapet blir lägre, luftkvaliteten i Roslagsvägens omedelbara närhet förbättras, en bättre anpassning till Nationalstadsparkens kulturlandskap och ekologiska spridningsfunktioner, för rekreativvärden samt ökad säkerhet för gång- och cykeltrafikanter.

En intunnning av Värtabanan innebär enligt förvaltningen ett mer sammanhängande campusområde och att ytor skapas för det behov av BTA som finns, samtidigt som hänsyn tas till det historiska landskapet i Nationalstadsparken (en lägre skala kan hållas). Förvaltningen kan inte ta ställning till eller bedöma hur möjlig en intunnning är att genomföra. Förutsättningarna för intunnning (riskfrågor, magnetfält, vibrationer och buller) behöver studeras vidare. Förvaltningen anser att det är viktigt att säkerställa fortsatt godsförsörjning på spår till Värtan. Förvaltningen anser även att det är positivt att projektet förslår en framtida möjlighet att konvertera Värtabanan till persontrafik. Det skulle kunna utgöra en viktig öst-västlig tvärförbindelse mellan Norra Djurgårdsstaden, Albano, Norra Station, Karlberg och Centralstationen. Förvaltningen delar programmets slutsats och bedömning att det är viktigt att fortsätta utreda en sådan möjlig öst-västlig spårförbindelse. Alternativ som konverterad Värtabana och en utveckling av Spårväg City bör finnas med i en sådan utredning.

Bättre kollektivtrafiksatsningar

Programmet tar upp möjligheter att öppna nya stationer för tunnelbanan och Roslagsbanan, men anger att området kommer försörjas med buss eftersom nya stationer inte ingår i SL:s befintliga planer. Spårtrafiken finns på plats i området men stationerna saknas. Förvaltningen anser att kollektivtrafikförsörjning med spårtrafik bör vara en utgångspunkt och att staden bör verka för att SL prioriterar detta då infrastrukturen redan finns på plats men hållplatser saknas.

Trafikhierarkin

Förvaltningen anser att den trafikhierarki (gång, cykel och kollektivtrafik ges företräde framför bil) som används i planeringen av området är positiv och förenlig med ”Promenadstaden” och miljömålen för staden.

Miljöprofil

Kommunfullmäktige fattade den 13 december 2010 beslut om en komplettering av Miljöprogrammet ”Hållbar stadsutveckling”, med ett avsnitt om hållbart byggande. Kompletteringen innehåller ett sjunde inriktningsmål, där det bland annat framgår att byggandet ska vara anpassat till kommande klimatförändringar, och att samhällsplanering och stadsbyggande ska underlätta för hållbara livsstilar och främja social integration. Albanoprogrammet har en stark miljöinriktning som ligger väl i linje med detta. I det fortsatta planarbetet bör en avstämning göras med stadens miljöprogram. Målsättningen i Albano bör inte vara lägre än i miljöprogrammet.

Bedömning av påverkan på den Kungliga nationalstadsparkens naturvärden enligt 4 kap 7§ miljöbalken

Enligt lagskyddet för Nationalstadsparken får det historiska landskapets natur- och kulturvärden inte skadas. Albano anges i den fördjupade översiktsplanen som ett bebyggt och anlagt område. Även inom de bebyggda områdena får man dock inte skada det historiska landskapets natur- och kulturvärden.

De naturvärden och spridningssamband som finns i området beskrivs i ”Gemensamma planeringsförutsättningar” och MKB. Det är främst i den norra delen av Albano som naturmiljöer och spridningssamband för eklevande arter finns kvar.

Enligt förvaltningens bedömning finns det risk för att bebyggelsen i den norra delen (norr om Albanoberget) kan innebära en skada i form av en barriär för spridning mellan ekområden. Hur bebyggelsen påverkar spridningsfunktioner bör studeras närmare och det bör finnas möjligheter att anpassa bebyggelsen till exempel med korridorer mellan husen. En analys motsvarande den som gjordes för Hjorthagens ekmiljöer bör göras.

Biblioteket som planeras uppe på Albanobergets topp kan också innebära att befintliga naturvärden och ekologiska spridningsvägar påverkas negativt. Förutom byggnaden tillkommer förmodligen även andra anspråk som inte redovisas i programmet, men som kan ge en större inverkan än själva byggnaden, t.ex. anslutningsvägar. Förvaltningen anser i det här skedet att det finns en risk för att områdets befintliga naturvärden och

spridningsvägar kan påverkas negativt. Djupare analyser behövs för att bedöma påverkan om idéerna finns kvar efter programsamrådet.

Förvaltningen anser att inte föreligger någon risk för skada på naturvärden i de södra delarna av Albanområdet.

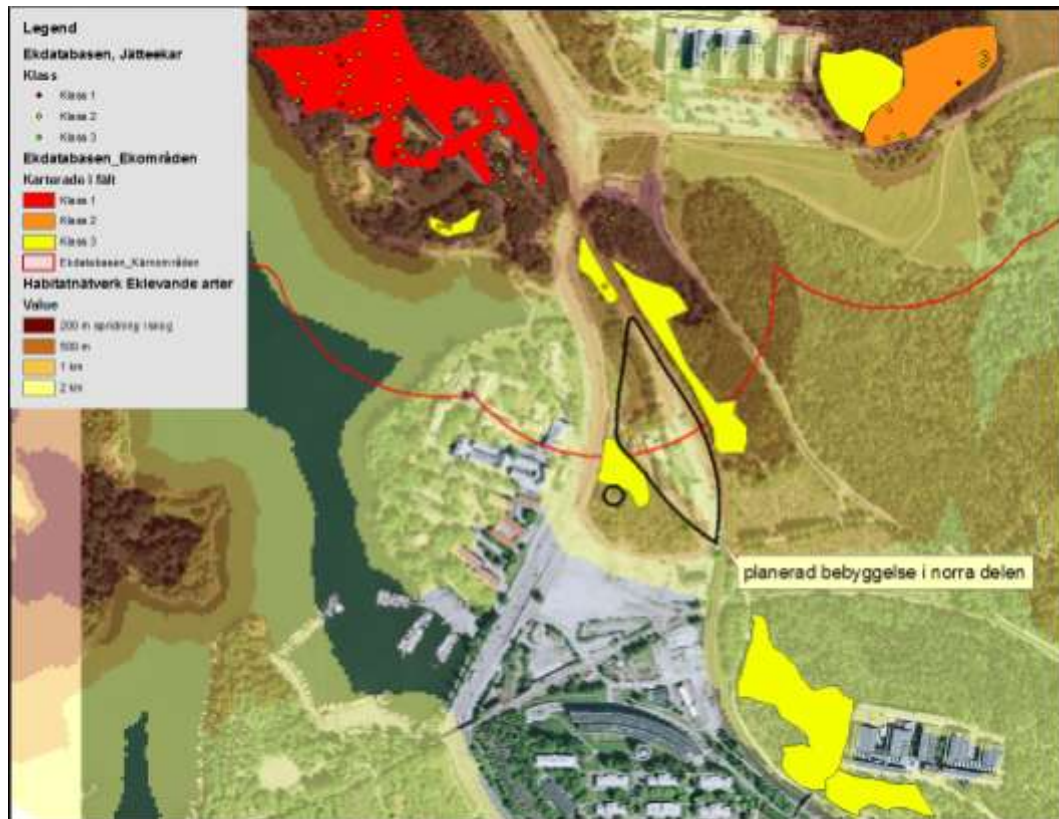


Bild 2. Ekområden, "jätteekar" samt nuvarande spridningsområde (habitatnätverk) för eklevande arter samt ungefärligt område för planerad bebyggelse i norra delen av Albano.

Förstärkningsåtgärder

I programmet föreslås en satsning på gröna tak, experimentalträdgårdar och ekodukter som förstärkningsåtgärder för de ekologiska spridningsvägarna. Enligt förvaltningen är gröna tak och grönska generellt positivt ur flera aspekter som t.ex. för klimatanpassning. Men det är inte den främsta förstärkningsåtgärden för att stärka den biologiska mångfald i Nationalstadsparken. För att gröna tak ska ge någon reell möjlighet att innehålla sådan flora som bidrar till förstärkning av spridningsvägar krävs mycket tjocka växtbäddar på både tak och väggar. Programmets bebyggelse ser inte ut att vara tänkt för att ett sådant ekosystem ska skapas på tak och fasader.



De åtgärder som föreslås som förstärkning med ekar och våtmarksnätverk är mycket värdefulla och är även de som tas upp i planeringsförutsättningar och MKB. Förvaltningen anser att förstärkningar generellt med ekmiljöer i området är bra och ett strategiskt läge som kan knyta ihop ekområden är utmed Roslagsvägen (framförallt utmed Brunnsviken mellan Bellevue och Albano/Kräftriket). I Bellevue har restaurering gjorts av parken och ekar och andra ädellövträd har prioriterats. Det kommer leda till att Bellevue får en bättre spridningsfunktion relativt snart och som ger goda möjligheter att arbeta vidare med förstärkningar vid Roslagsvägen.

En viktig del i att förstärka de ekologiska spridningsvägarna är att främst arbeta med de befintliga miljöerna. Dels genom att bevara dem och dels genom att satsa på restaurering och skötsel.

Bilagor

Bilaga 1 Programförslag