

**Kommundirektörens  
förslag till drift- och  
investeringsbudget  
för 2014,  
ramar för 2015-2016**

Förslag

2013-05-27

# KOMMUNDIREKTÖRENS FÖRSLAG TILL BUDGET 2014 FÖR VÄRMDÖ KOMMUN

## INNEHÅLL

Kommundirektörens inledning	1
Förslag till beslut	2
Vision enligt tidigare fullmäktigebeslut	6
Ledning - organisation	9
Förslag till Budget 2014 i sammandrag:	11
Sammanfattning och utgångspunkter - budget 2014	11
Drift- och investeringsbudgetar	12
Ekonomisk strategi	14
Bilaga 1 Omvärldsfaktorer	
Bilaga 2 Befolkningsutveckling	
Bilaga 3 Nämndernas budget	
Kommunfullmäktige	1
Överförmyndarnämnd	3
Kommunstyrelse	5
Finansieringsnämnd för utbildning	8
Kultur- och fritidsnämnd	11
Socialnämnd	13
Finansieringsnämnd för äldreomsorg	16
Bygg-, miljö- och hälsoskyddsnämnd	18
Samhällsplaneringsnämnd	20
Utbildningsstyrelse	23
Vård- och omsorgsstyrelse	24
Bilaga 4 Centrala åtaganden och finansförvaltning	
Bilaga 5 Ekonomistyrningsprinciper, budgetregler	
Bilaga 6 Investeringsbudget med kommentarer	
Bilaga 6b Framtidens Gustavsberg	
Bilaga 7 Peng	
Bilaga 8 Taxor och Avgifter (separat bilaga)	
Bilaga 9 Porslinsfabriken – ett upplevelsecentrum (separat bilaga)	

## Inledning

Föreliggande förslag till budget och verksamhetsplan för Värmdö kommun grundar sig på en analys av olika omvärldsfaktorer. Dels är det förutsättningarna för den ekonomiska volym som avgör vad vi kan förslå, dels är det möjliga och nödvändiga utvecklingsfrågor för kommunens verksamheter. Utrymmet är begränsat, naturligtvis, eftersom Sverige och övriga länder i Europa har ekonomiska bekymmer.

Allmänt föreslås en ramuppräknings på 2 procent för alla verksamheter. Det grundar sig på en sammanvägd bedömning av kommunens totala kostnadsläge för lokaler, löner och övriga kostnader.

Särskilda satsningar som särskilt bör nämnas är förslaget till ett upplevelsecentrum i gamla hushållsporslinsfabriken i Gustavsbergs hamn. Förslaget redovisas utförligt i bilaga till budgetförslaget. Porslinsfabriken blir en samlingsplats för kultur och upplevelse till nytta och glädje för ung som gammal.

Vidare föreslås en differentierad skolpeng beroende främst på familjens utbildningsbakgrund.

En ny gruppbofastad startas i Västra Mörtnäs med fem lägenheter för funktionshindrade.

Ytterligare anpassningar i förskoleutbudet planeras som tar största möjliga hänsyn till närheten mellan bostad och förskola, ca 200 platser planeras i centrala Gustavsberg.

Arbetet med att utveckla centrala Gustavsberg i enlighet med tidigare beslut fortgår. Lagakraftsprövningar sinkar för närvarande byggstarten av Fabriksstaden.

Tidigare investeringsbeslut gällande Kvarnbergsskolan kommer att effektueras under 2014.

Arbetet med ett gemensamt Värmdö förutsätter förstärkt styrning och ledning liksom förbättringsarbete inom alla områden.

Stellan Folkesson  
Kommundirektör  
Värmdö kommun

# Kommundirektörens förslag till beslut

## Kommungemensamt

- Den kommunala skattesatsen fastställs till 20,08 för år 2014, vilket innebär en oförändrad skattesats jämfört med 2013.
- Nämnderna ges i uppdrag att upprätta detaljbudget och i denna besluta om effektmål inklusive mål för Plan för hållbar utveckling.
- De direktiv för nämndernas verksamhet som redovisas under respektive nämnd i budgetdokumentet under rubriken Kommentarer till beslutad driftbudget fastställs.
- Respektive nämnd bemyndigas att inom ramen för sin budget bevilja bidrag till organisationer inom sitt verksamhetsområde med uppräkningshögt 2 %.
- Budgetregler godkänns i enlighet med bilaga 5.
- Investeringsbudgeten fastställs för år 2014 med i förekommande fall anslagsbindning på objektsnivå enligt bilaga 6.
- Godkänna projektbudget för Framtidens Gustavsberg enligt bilaga 6b.
- Samtliga nämnder uppmanas att inom ramen för respektive ansvarsområden aktivt medverka i utvecklingen av projektet Framtidens Gustavsberg.
- Taxor och avgifter fastställs för kommunens verksamheter enligt bilaga 8.
- I övrigt fastställs budgeten med de kommentarer och anvisningar som finns i texten.
- För verksamhetsåret ges ett driftbidrag till Gustavsbergbadet AB på 10 800 tkr.
- För verksamhetsåret ges ett driftbidrag till Gustavsbergs Porslinsmuseum AB på 2 600 tkr.
- Reavinster som skapats genom försäljning av kommunal mark och andra fasta tillgångar får inte användas till finansiering av kostnader i den kommunala driftsbudgeten utan ska antingen användas till nya investeringar eller till minskning av kommunens ackumulerade skuld.

- Kommunstyrelsen har under år 2014 rätt att nyupplåna, d v s öka kommunens låneskuld hos kreditinstitut, med totalt 115 miljoner kronor jämfört med KF budget 2013, till en sammanlagd skuld om maximalt 2 miljarder kronor.
- Kommunstyrelsen har under år 2014 rätt att omsätta lån, d v s låna upp belopp motsvarande de lån som förfaller till betalning under år 2014.
- Kommunstyrelsen har rätt att ha en checkräkningskredit för koncernen om 150 miljoner kr, dvs samma belopp som 2013.
- Kommunstyrelsen har rätt att, vid likviditetsmässiga svängningar, uppta kortfristiga lån om högst 50 miljoner kr.
- Kommunen ingår borgen, såsom för egen skuld, för VärmdöBostäder AB:s låneförpliktelser upp till ett högsta lånebelopp om 397 miljoner kr, jämte därpå löpande ränta och kostnader.

### **Kommunfullmäktige**

- Kommunfullmäktiges, valnämndens och revisionens budget fastställs för år 2014 till kostnader 7 211 tkr, netto 7 211 tkr i enlighet med de uppgifter som redovisas under kommunfullmäktige mm.

### **Överförmyndarnämnden**

- Överförmyndarens budget fastställs för år 2014 till kostnader 3 593 tkr, intäkter 984 tkr, netto 2 609 tkr i enlighet med de uppgifter som redovisas under överförmyndarnämnden.

### **Kommunstyrelsen**

- Kommunstyrelsens budget, inklusive bruttobudget om kostnader och intäkter avseende fastigheter, fastställs för år 2014 till kostnader 345 424 tkr, intäkter 228 657 tkr, netto 116 767 tkr i enlighet med de uppgifter som redovisas under kommunstyrelsen.
- En reserv på 500 tkr fastställs, att beslutas om av kommunstyrelsen.
- Fastighetsbudgeten fastställs till ett överskott om 8 mnkr, dvs kostnaderna ska vara 8 mnkr lägre än intäkterna.
- En riskpeng på 2 % av anläggningsvärdena på fastigheter avsätts, såsom en beredskap för bl a räntehöjningar och vakanser i beståndet beroende på uppsägningar av lokaler.

- Kommunstyrelsen bemyndigas att förvärva fastigheter inom en ram om 40 mnkr i enlighet med reglemente.
- Kommunstyrelsen, fastighetsutskottet, bemyndigas att genomföra reinvesteringar i kommunens lokaler inom en ram om 10 mnkr.

### **Finansieringsnämnden för utbildning**

- Budgeten för finansieringsnämnden för utbildning fastställs för år 2014 till kostnader 1 139 658 tkr, intäkter 93 361 tkr, netto 1 046 297 tkr i enlighet med de uppgifter som redovisas under finansieringsnämnden för utbildning.
- Peng fastställs för förskola, pedagogisk omsorg, grundskola, skolbarnsomsorg och gymnasieskola enligt bilaga 7.
- Peng fastställs för ett nivåindelad tilläggsbelopp för särskilt stöd enligt bilaga 7.
- En socioekonomisk differentiering av skolpengen beslutas enligt bilaga 7.
- Peng fastställs för tilläggsbelopp för modersmålsundervisning i grundskola samt gymnasiet enligt bilaga 7.
- Ersättning fastställs för vuxenutbildning enligt bilaga 7.
- Nämnden får i uppdrag att trygga tillgången på barnomsorgsplatser i kommunen enligt barnomsorgsgarantin. För detta erhåller nämnden ett anslag om 1 mnkr.

### **Kultur- och fritidsnämnden**

- Kultur- och fritidsnämndens budget fastställs för år 2014 till kostnader 120 771 tkr, intäkter 11 461 tkr, netto 109 310 tkr i enlighet med de uppgifter som redovisas under kultur- och fritidsnämnden.

### **Socialnämnden**

- Socialnämndens budget fastställs för år 2014 till kostnader 378 634 tkr, intäkter 100 919 tkr, netto 277 715 tkr i enlighet med de uppgifter som redovisas under socialnämnden.
- Ett volymkompensationssystem införs avseende ensamkommande flyktingbarn, enligt uppgifter i texten om socialnämnden.
- Peng fastställs för bostadsgrupp LSS, servicebostad LSS samt daglig verksamhet inom omsorgen för funktionshindrade enligt bilaga 7.

### **Finansieringsnämnden för äldreomsorg**

- Budgeten för finansieringsnämnden för äldreomsorg fastställs för år 2014 till kostnader 261 154 tkr, intäkter 41 015 tkr, netto 220 139 tkr i enlighet med de uppgifter som redovisas under finansieringsnämnden för äldreomsorg.
- Peng fastställs för särskilt boende och demensdagvård enligt bilaga 7.
- Nämnden får i uppdrag att inom ramen för verksamhetens kostnader besluta om pengnivåer för hemtjänsten 2014.

### **Bygg-, miljö- och hälsoskyddsnämnden**

- Bygg-, miljö- och hälsoskyddsnämndens budget fastställs för år 2014 till kostnader 29 385 tkr, intäkter 22 687 tkr, netto 6 698 tkr i enlighet med de uppgifter som redovisas under bygg-, miljö- och hälsoskyddsnämnden.

### **Samhällsplaneringsnämnden**

- Samhällsplaneringsnämndens skattefinansierade verksamhetsbudget fastställs för år 2014 till kostnader 106 481 tkr, intäkter 55 133 tkr, netto 51 348 tkr i enlighet med de uppgifter som redovisas under samhällsplaneringsnämnden.
- Samhällsplaneringsnämndens taxefinansierade verksamhetsbudget fastställs för år 2013 till kostnader 102 879 tkr, intäkter 95 462 tkr, netto underskott -7 417 tkr för VA-verksamheten och till kostnader 64 593 tkr, intäkter 59 567 tkr, netto underskott -5 026 tkr för renhållningsverksamheten i enlighet med de uppgifter som redovisas under samhällsplaneringsnämnden.
- Anslaget för snöröjning, år 2014 3 000 tkr, ska särredovisas, varvid dess förbrukning inte ska påverka samhällsplaneringsnämndens budgetutrymme i övrigt.
- Taxorna inom VA höjs generellt med 2,5 % för år 2014. Nivån på anläggningsavgiften förblir oförändrad däremot förändras principen för avgiften när det gäller lägenheter.
- Renhållningstaxan sänks med 5 % 2014.

# Vision enligt fullmäktiges beslut

## Vision Värmdö 2030

Vision Värmdö 2030 består av fem teman som alla kretsar kring olika former av möten (se bilder till höger).

Kommunfullmäktige antog under 2009 den vision för hur Värmdö ska se ut år 2030 som kommunens Framtids- och klimatberedning har arbetat fram.

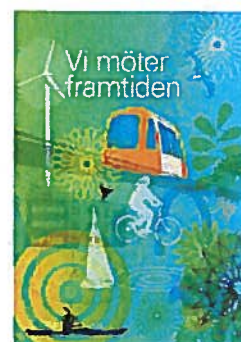
Arbetet med Vision Värmdö 2030: Skärgårdens mötesplats har skett i dialog med medborgare. Visionen kompletteras med strategier som visar hur kommunen ska gå tillväga för att nå visionen. Dessa blir en övergripande ledstjärna för kommunens långsiktiga verksamhetsplanering och styrning samt ingår i den kommande översiktsplanen. Skärgårdens mötesplats sammanfattas nedan.

### Skärgårdens mötesplats

Värmdö är skärgårdens mötesplats. Här möter vi framtiden genom att ligga i framkant för den nödvändiga omställningen till långsiktig hållbarhet. Vi använder förnybar energi, har moderna och miljövänliga transporter och bygger kretsloppsanpassat. Vi vågar pröva nya lösningar.

I Värmdö möter naturens lugn ett pulserande lokalt samhälle. Naturen är tillgänglig för alla och det finns ett rikt rörligt friluftsliv. Vi värnar orörd natur samtidigt är det nära mellan täta lokala samhällen. Värmdö är en plats för möten mellan olika människor – yngre och äldre, kvinnor och män, nya och infödda svenskar. Politiken bygger på delaktighet och dialog mellan medborgare och valda.

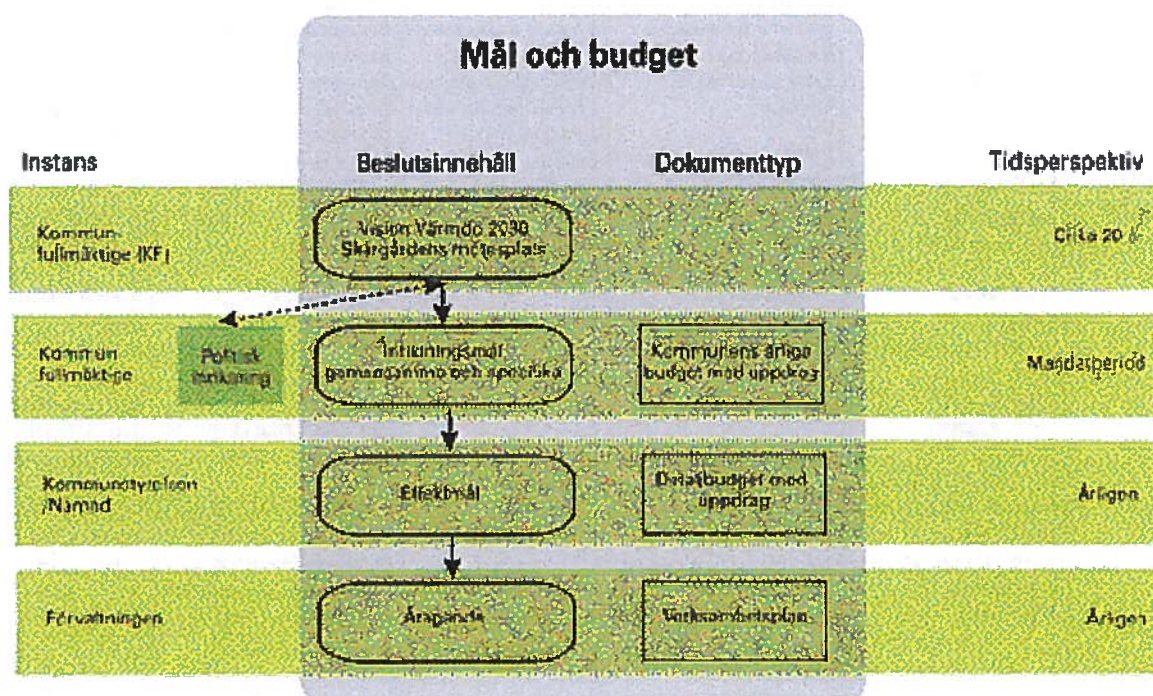
Vi har ett anrikt kulturarv som möter och ger styrka åt morgondagens företagande. Här finns traditioner som förs vidare till framtidsbranscher som ekologisk turism, kunskapsnäring, miljöteknik och kultur. Här finns kreativt skapande, livskraftigt företagande och utbildning av hög klass. Värmdö är en del av Stockholmsregionen, Sverige och världen. Vi är nära storstaden samtidigt som vi erbjuder ett självständigt alternativ till den. Kommunikationer till och från Värmdö är effektiva och klimatsmarta. Vi engagerar oss i Östersjöfrågorna – vattenkvaliteten är en gemensam resurs för alla länder runt Östersjön, liksom havsmiljön allmänt. Våra livskraftiga lokala samhällen är en del av en global värld.





I kommunens styrsystem finns en struktur för hur mål- och budgetprocessen hänger samman. Den tar sin utgångspunkt i *Skärgårdens mötesplats*. För att visionen ska vara den ledstjärna som Värmdö styrs efter, bryts visionen i sex inriktningsmål. Genom nämndernas arbete med effektmål knyts till fullmäktiges inriktningsmål skapas en röd tråd mellan vision och verklighet.

För att skapa en effektiv målstyrning är det viktigt att kommunens inriktningsmål är få men kärnfulla. Därigenom skapas goda förutsättningar för nämnderna att med tydliga och mätbara effektmål styra verksamheten. Med utgångspunkt i väl formulerade mål som anger vad som ska uppnås för de som verksamheten är till för, blir det sedan lättare för kontoren att svara för uppföljning så att nämnderna kan utvärdera verksamheten mot visionen samt sina och kommunfullmäktiges mål.



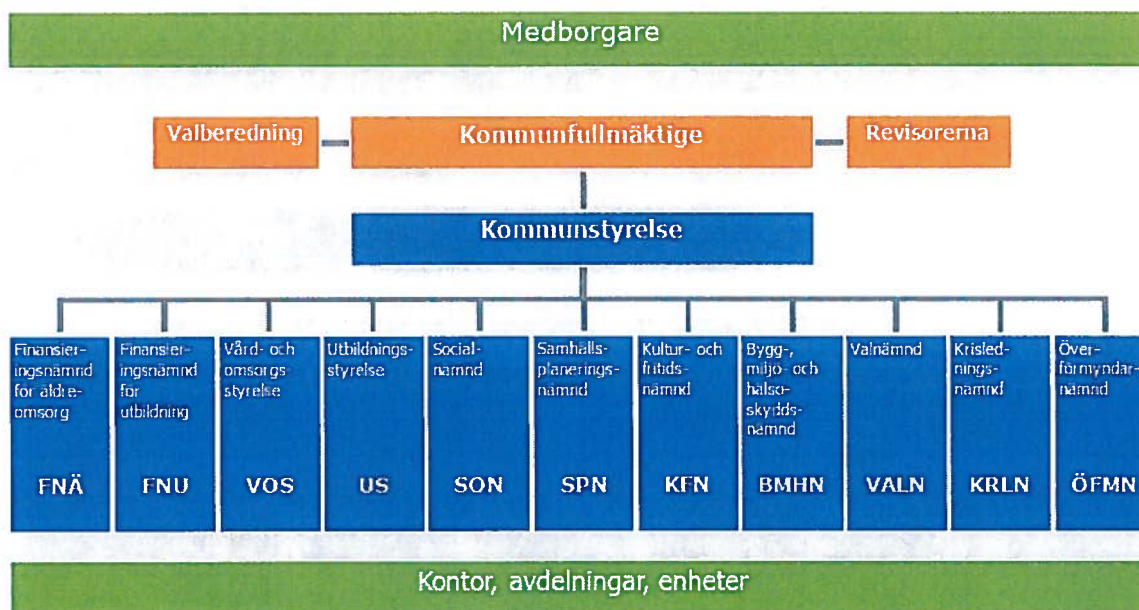
## Inriktningsmål

Styrning utåt				Styrning inåt	
Inflytande och dialog	Omsorg och trygghet	Livslångt lärande för livet och arbetslivet	Ett hållbart Värmdö	Ledarskap och medarbetarskap	Resurshushållning
<p>I Värmdö ska demokratin utvecklas genom att medborgare och brukare ska ges ökat inflytande, till exempel genom möjlighet till olika typer av dialog och möjlighet att ställa medborgarförslag. Särskilt ungdomars inflytande ska öka.</p> <p>Samverkan mellan kommunen och olika intressenter ska stärka och vidareutveckla en livskraftig social ekonomi.</p>	<p>I Värmdö ska social hållbarhet skapa grunden för medborgarnas trygghet och välfärd. Utsatta personer och grupper ska särskilt stödjas.</p> <p>Värmdö kommun ska i sina verksamheter beakta ett barnperspektiv och lika tillgänglighet för alla, oavsett kön, etnicitet, ålder, sexuell läggning, religiösa samt fysiska och psykiska förutsättningar.</p> <p>Personer som omfattas av kommunens omsorg ska erbjudas möjlighet till förebyggande hälsovård. Alla omsorgsalternativ i Värmdö ska alltid hålla hög kvalitet och anpassas utifrån individuella önskemål.</p>	<p>Värmdös invånare, såväl unga som gamla, ska erbjudas möjligheter till livslångt lärande i inriktningar de själva önskar. Värmdö kommun ska stimulera invånarna att utveckla sin kompetens i förhållande till arbetsmarknaden för att stärka sina möjligheter att få arbete.</p> <p>Elever ska erbjudas en kreativ skola med utbildningar av hög kvalitet, som uppmuntrar till aktiv rörelse, kritiskt tänkande och ger en stark kunskapsbas.</p>	<p>Vi ska utveckla Värmdö så att en omställning till en mer hållbar livsstil underlättas. Här skapar vi ett samhälle där sociala, ekonomiska och ekologiska aspekter värderas lika.</p> <p>Värmdö ska vara en attraktiv kommun att vistas och arbeta i. Vi erbjuder ett liv med både natur, skärgård och pulserande lokala samhällen med närhet till Stockholm.</p>	<p>Medborgarnas behov, statens krav i lagar och förordningar samt de kommunala styrdokumenterna är grunden för vårt uppdrag.</p> <p>Politiker, chefer, ledare och medarbetare ska ges förutsättningar att skapa en gemensam kultur som ger mod, öppenhet och engagemang som i sin tur möjliggör ständiga förbättringar. Ett tydligt ledarskap utgör också en viktig grund för en organisation i ständig utveckling.</p> <p>Personalen, vår viktigaste resurs, förverkligar kommunens mål och verksamhet. Medarbetarna ska ges gott stöd från chefer och ledare att uppnå ett engagerat medarbetarskap i en god arbetsmiljö så att de kan ge värmdöborna bra service och goda insatser i livets alla skeden.</p>	<p>Politiker, chefer, ledare och medarbetare ska gemensamt ta ansvar för effektiva arbetssätt och utveckling av smarta rutiner. Kommunens ekonomiska resurser ska utnyttjas effektivast möjligt.</p> <p>Värmdö ska ha en ekonomi i balans och en tydlig ekonomisk styrning som möjliggör minskad upplåning samt lägsta möjliga skatter och avgifter för värmdöborna med god kvalitet i välfärden.</p> <p>Värmdös naturresurser utgör livsförutsättningar för människor, växter och djur. Kommande generationers möjlighet att ha tillgång till naturresurserna ska utgöra grund för dagens beslut.</p>

## Ledning och organisation

### Politisk organisation

Värmdö kommun har en nämndsorganisation med kommunfullmäktige, kommunstyrelse och nämnder. De kommunala nämnderna är utbildningsstyrelsen, vård- och omsorgsstyrelsen, finansieringsnämnden för utbildning, finansieringsnämnden för äldreomsorg, kultur- och fritidsnämnden, socialnämnden, samhällsplaneringsnämnden och bygg-, miljö och hälsoskyddsnämnden samt krisledningsnämnden, valnämnden och överförmyndarnämnden. Dessutom äger kommunen flera bolag.



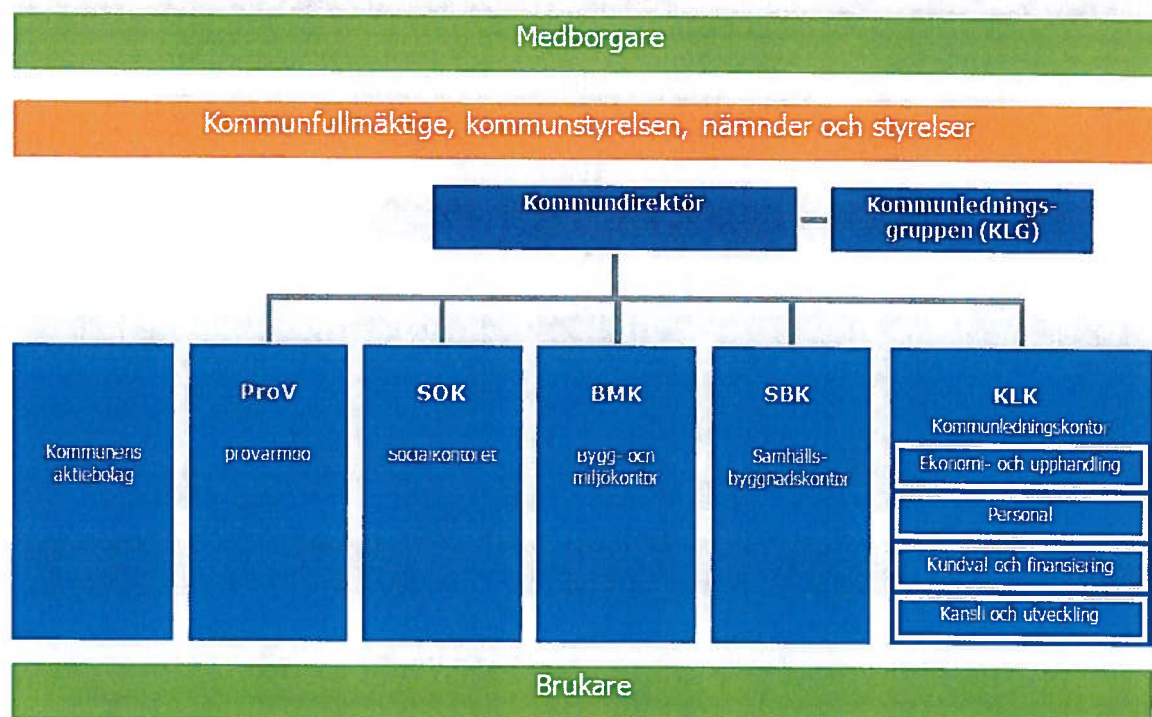
Kommunfullmäktige beslutar om politisk inriktning samt antar planer, policies och strategier. Med budget, taxor och peng styrs kommunens ekonomi. Nämnderna beslutar om detaljbudget och gör åtaganden/avtal om genomförande av planerad verksamhet med respektive kontor eller utförare samt svarar för uppföljning inom respektive nämndområde. Kommunstyrelsen har ett övergripande ansvar för kommunens ekonomi och personal. Under kommunstyrelsen finns dessutom fastighetsutskottet och Gustavsbergsutskottet

Resultat från bland annat verksamhetsuppföljning, omvärldsanalys och medborgardialog utgör ett beslutsunderlag för de förtroendevalda.

Genom uppdelningen i finansiering och produktion av tjänster tydliggörs att det är medborgarnas val som i ökad utsträckning ska stå i fokus. Förtroendevalda ska vara medborgarföreträdare med fokus på helhet. Genom en nära dialog med brukare kan verksamheterna utformas så att kvaliteten blir så bra som möjlig. Direktansvariga för kommunala resultatenheter (förskolor, skolor, äldreboenden etc) ska ha stora befogenheter att utforma sin verksamhet mer i detalj. Hur verksamheten utformas är därmed en fråga för utföraren. Kunden/brukaren uttrycker hur de vill ha sin service och kontakter med utförarens personal. Kunden ska ha möjlighet att kunna byta utförare om denne inte är nöjd med kvaliteten på tjänsterna.

## Förvaltningsorganisation

Medarbetarna i Värmdö kommun är samlade i en förvaltning som leds av kommundirektören. All personal är anställd av kommunstyrelsen. Förvaltningsorganisationen består av fem kontor. Effektivitet och samordning är ledord som ska genomsyra organisationen. Fyra kontor sysslar med myndighetsutövning och/eller beställningar och ett kontor, proVärmdö, är inriktat på produktion av service inom exempelvis förskola, skola och vård av äldre. Kontoren svarar för verksamheter, genomför uppdrag och ger stöd åt de nämnder de är kopplade till. Ledningsgruppen är kommundirektörens resurs för att utöva strategisk ledning av den samlade förvaltningen.



År 2007 gjordes den omorganisation, som bl a innebar att alla medarbetare samlades i en förvaltning under kommunstyrelsen. Det kan finnas anledning att nu fråga sig hur idén om organisationen fullföljts och analysera om kommunen uppnått det som var tänkt. Och att utröna på vilket sätt organisationsstrukturen ytterligare kan utvecklas. I det sammanhanget bör särskilt belysas hur kommunens resurser för ledning, styrning och service organiseras och samordnas på bästa sätt. Ett särskilt uppdrag gavs i budgeten 2013 att se över dessa frågor. I det sammanhanget bör beaktas behovet av att samla och stärka funktioner bl a för utredning och analys, kundtjänst för snabb och korrekt handläggning av inkommande ärenden samt kommunikation och information.

## Förslag till budget 2014 i sammanfattning:

Resultatbudget (mnr)	Bokslut	KF Budget	Förslag	Förändring
- = kostnad	2012	2013	2014	2014/2013
Nämndernas nettokostnader	-1 761,3	-1 759,5	-1 838,1	-78,6
Centrala åtaganden (finansförvaltning)	79,9	-21,5	-1,4	20,1
<b>Verksamhetens kostnader</b>	<b>-1 681,4</b>	<b>-1 781,0</b>	<b>-1 839,5</b>	<b>-58,5</b>
Skatteintäkter	1 643,5	1 704,9	1 779,7	74,8
Bidrag och avgifter utjämningsystem	158,0	159,6	150,3	-9,3
Finansnetto	-39,1	-43,5	-41,5	2,0
<b>Årets resultat</b>	<b>81,0</b>	<b>40,0</b>	<b>49,0</b>	<b>9,0</b>

- Kommunens budgeterade resultat uppgår till +49 mnr och ligger således en bit över det av fullmäktiges uppsatta resultatmålet på +40 mnr.
- Budgetförslaget bygger på oförändrad kommunalskatt jämfört med 2013, d v s 20,08 kr. Beräkningen av skatteintäkter bygger på SKL:s senaste prognos (april 2013). Eventuellt kommer systemet för skatteutjämning att förändras 2014, dock råder viss osäkerhet kring proposition och riksdagsbehandling till hösten. Således beaktar inte budgetförslaget några tänkta effekter av reform av skatteutjämningen.
- Utgångspunkten för budget 2014 är kommunfullmäktiges budget 2013. Netto-ramarna uppräknas generellt med 2 %, vilket ger nämnder och verksamhet utrymme att täcka kostnadsfördyringar (löner och inflation). Även intäkterna förutsätts öka med 2 %. Några generella besparingskrav ställs inte i budget 2014.
- Nämnderna ges utrymme för volymökningar inom pengsystemen, även vissa andra verksamheter får volymkompensation. Utgångspunkten är den befolkningsprognos som arbetats fram under våren 2013, med en befolkningsökning för Värmdö kommun med 483 personer 2013 och ytterligare 567 personer 2014 (se bilaga 2, Befolkningsutveckling).
- Befolkningstillväxten har de senaste åren varit ganska måttlig, ökningen i slutet av 2012 var osedvanligt låg. Prognosen är osäker och mot denna bakgrund beräknas kommunens skatteintäkter i budget 2014 utifrån en befolkningsökning på 350 invånare från november 2012 till november 2013.
- Under 2014 uppgår investeringarna exklusive exploateringsprojekt till sammantaget 474 mnr, fördelat på lokalförsörjningsplan 272 mnr, varav 175 mnr avser *Porslinsfabriken – ett upplevelsecentrum*, taxefinansierad verksamhet 111 mnr och övriga investeringar 90,6 mnr. Noteras bör att det dessutom finns tidigare beslutade investeringar, som i en del fall kommer att sträcka sig över planperioden.
- För projektet Framtidens Gustavsberg beslutas en separat projektbudget (bil. 6b).
- Internräntan sänks 2014 med 0,4 % till 2,5 %, i linje med sänkta marknadsräntor och enligt SKL:s rekommendation.

## Driftbudget 2014 (exkl produktionen)

Resultatbudget (mnkr)	KF	Budget	Budget	Budget	Förändring 2014/2013
	Budget	kostnader	intäkter	netto	
	2013	2014	2014	2014	
Kommunfullmäktige mm.	-6,0	-7,2	0,0	-7,2	-1,2
Överförmyndarnämnden	-2,1	-3,6	1,0	-2,6	-0,5
Kommunstyrelsen	-98,1	-325,4	228,7	-96,8	1,3
Kommunstyrelsen / Fastighetsutskottet	-20,0	-20,0	0,0	-20,0	0,0
Finansieringsnämnd för utbildning	-1 013,6	-1 139,7	93,4	-1 046,3	-32,7
Kultur- och fritidsnämnden	-96,6	-120,8	11,5	-109,3	-12,7
Socialnämnd	-262,3	-378,6	100,9	-277,7	-15,4
Finansieringsnämnd för äldreomsorg	-207,7	-261,1	41,0	-220,1	-12,4
Bygg-,miljö- och hälsoskyddsnämnd	-6,5	-29,4	22,7	-6,7	-0,2
Samhällsplaneringsnämnd, skattefin.	-46,7	-106,5	55,1	-51,4	-4,7
<b>Nämndernas nettokostnader</b>	<b>-1 759,5</b>	<b>-2 392,3</b>	<b>554,2</b>	<b>-1 838,1</b>	<b>-78,6</b>
Pensionsutbetalningar, premier, mm	-23,5	-24,5	0,0	-24,5	-1,0
Pensionsskuld förändring	-7,8	-7,0	0,0	-7,0	0,8
Löneskatt mm	-7,6	-6,5	0,0	-6,5	1,1
Fastighetsskatt mm	-0,3	-1,0	0,0	-1,0	-0,7
Intern ränta	50,1	0,0	45,0	45,0	-5,1
Riskpremie fastigheter	20,0	0,0	18,6	18,6	-1,4
Övriga intäkter	2,0	0,0	1,0	1,0	-1,0
Statsbidrag maxtaxa och kvalitetsbidrag	21,1	0,0	20,3	20,3	-0,8
Infrastrukturstöd skärgård	-6,2	-6,4	0,0	-6,4	-0,2
Framtidens Gustavsberg	0,0	-1,5	0,0	-1,5	-1,5
Driftbidrag Porslinsmuseet	-2,6	-2,6	0,0	-2,6	0,0
Driftbidrag Gustavsbergsbadet	-11,4	-10,8	0,0	-10,8	0,6
Centralt avsatt utrymme, volymer	-13,0	-13,0	0,0	-13,0	0,0
Centralt avsatt utrymme, konjunktur	-10,7	-13,0	0,0	-13,0	-2,3
Centralt avsatt utrymme, löner 2013	-31,6	0,0	0,0	0,0	31,6
<b>Verksamhetens nettokostnader</b>	<b>-1 781,0</b>	<b>-2 478,6</b>	<b>639,1</b>	<b>-1 839,5</b>	<b>-58,5</b>
Kommunalskatt	1 704,9	0,0	1 779,7	1 779,7	74,8
<b>Summa skatteintäkter</b>	<b>1 704,9</b>	<b>0,0</b>	<b>1 779,7</b>	<b>1 779,7</b>	<b>74,8</b>
Inkomstutjämningsbidrag	44,4	0,0	23,8	23,8	-20,6
Kostnadsutjämningsbidrag	56,7	0,0	69,7	69,7	13,0
Kostnadsutjämningsbidrag, eftersläpning	1,5	0,0	0,0	0,0	-1,5
Regleringsposten	9,5	0,0	7,7	7,7	-1,8
Kommunal fastighetsavgift	78,1	0,0	84,4	84,4	6,3
LSS-utjämningen	-30,6	-35,3	0,0	-35,3	-4,7
<b>Summa utjämningsystemet</b>	<b>159,6</b>	<b>-35,3</b>	<b>185,6</b>	<b>150,3</b>	<b>-9,3</b>
Finansiella intäkter	6,5	0,0	6,5	6,5	0,0
Finansiella kostnader	-50,0	-48,0	0,0	-48,0	2,0
<b>Summa finansnetto</b>	<b>-43,5</b>	<b>-48,0</b>	<b>6,5</b>	<b>-41,5</b>	<b>2,0</b>
<b>Årets resultat exkl VA och RH</b>	<b>40,0</b>	<b>-2 561,9</b>	<b>2 610,9</b>	<b>49,0</b>	<b>9,0</b>

## Investeringsbudget 2014, ramar 2015-2016

Kommunens totala investeringar (mnkr)	Budget 2014	Ram 2015	Ram 2016	Summa 2014-2016
Lokalförsörjningsplan	272,0	105,0	107,5	484,5
Kommunen exkl. taxefinansierad verksamhet	90,6	86,4	86,7	263,7
Kommunen taxefinansierad verksamhet	111,0	-22,6	10,2	98,6
<b>Totalt</b>	<b>473,6</b>	<b>168,8</b>	<b>204,4</b>	<b>846,8</b>

Lokalförsörjningsplan (mnkr)	Budget 2014	Ram 2015	Ram 2016	Summa 2014-2016
Förvaltningslokaler	0,0	0,0	0,0	0,0
Verksamhetslokaler	272,0	105,0	107,5	484,5
<b>Totalt</b>	<b>272,0</b>	<b>105,0</b>	<b>107,5</b>	<b>484,5</b>

Kommunens investeringar (mnkr)	Budget 2014	Ram 2015	Ram 2016	Summa 2014-2016
Kommunstyrelse – Ledningsstab & Uppdragsavd	47,0	42,0	42,0	131,0
Kultur- och fritidsnämnd	6,0	3,0	3,0	12,0
Samhällsplaneringsnämnd – Skattefinansierad	37,6	41,4	41,7	120,7
Samhällsplaneringsnämnd – RH	18,2	41,2	1,2	60,6
Samhällsplaneringsnämnd – VA	92,8	-63,8	9,0	38,0
<b>Totalt</b>	<b>201,6</b>	<b>63,8</b>	<b>96,9</b>	<b>362,3</b>

Exploateringsprojekt (mnkr)	Budget 2014	Budget 2015	Ram 2016	Ram 2014-2016	Total projekt
Utgifter	22,2	18,8	17,7	58,7	131,6
Inkomster	-7,5	-19,0	-22,8	-49,3	-122,9
<b>Totalt</b>	<b>14,7</b>	<b>-0,2</b>	<b>-5,1</b>	<b>-9,4</b>	<b>-8,7</b>

## Utgångspunkter – ekonomisk strategi

### *Utgångsläge*

Värmdö kommuns ekonomi visar styrkor, men har även svaga punkter. Ett styrkebesked är att kommunen under ett flertal år har haft en ganska stabil resultatutveckling. Rensat från engångshändelser har det ekonomiska resultatet mestadels pendlat mellan 40 och 50 miljoner kr per år, d v s strax över det finansiella mål kommunen satt upp på + 40 mnkr, exklusive reavinster. Kostnadsutvecklingen balanseras väl av tillväxten på intäktssidan.

Den stabila resultatutvecklingen är viktig inte minst för att klara en acceptabel egenfinansiering av kommunens investeringar. Detta är i sin tur angeläget för att hålla tillbaka ökningen av kommunens skuldsättning. Kommunen har en förhållandevis hög låneskuld, ca 1,5 mnkr, och soliditeten är ungefär hälften, 24 %, jämfört med genomsnittet i kommunsektorn. Det är effekten av en lång historia med omfattande investeringar och relativt låg egenfinansieringsgrad. I nuläget är bilden sammansatt, investeringstakten i den skattefinansierade verksamheten har under några år varit relativt måttlig. Parallellt pågår emellertid en kraftig utbyggnad av vatten och avlopp, senast år 2012 med ca 150 mnkr.

Den sammantagna effekten blir att kommunens banklån fortsätter att öka. Detta gör att kommunen är sårbar för förändringar inom finansmarknad och när det gäller ränteutvecklingen. Fullmäktige har mot denna bakgrund för ett tag sedan beslutat att kommunens soliditet långsiktigt ska stärkas.

### *Framtidsutsikter*

Värmdö kommuns ekonomiska förutsättningar framöver sammanfaller rätt väl med den kommunala sektorns utsikter i allmänhet. Trots den ganska svaga konjunkturutvecklingen utvecklas skatteintäkterna hyggligt, samtidigt ökar det demografiska trycket åren framöver. Det gör att SKL tror att kommunernas ekonomiska resultat faller successivt under kommande år, om inte kraftfulla åtgärder vidtas.

I regeringens vårproposition lanserades inte några förslag om mera generella statliga pengar till kommunerna. Det förefaller ganska troligt att regeringen i höstbudgeten kommer att initiera stimulansåtgärder i någon form; frågan är om det blir några förslag som gynnar kommunsektorn eller om regeringen gör andra prioriteringar, såsom t ex skattelättnader. Förvaltningen ser inte någon grund för att lägga in mera statliga pengar i budgetförslaget, och avstår således från det.

Troligt, men ändå lite osäkert, är att riksdagen sent i höst kommer att få ta ställning till regeringsförslag rörande förändringar av skatteutjämnningen, att gälla fr o m 2014. Ännu har vi dock inte kännedom om innehållet i en kommande proposition. Således ingår i budgetförslaget 2014 inte några eventuella effekter av förändrat skatteutjämnningssystem.

Inriktningen är att hemsjukvården i Stockholms län ska kommunaliseras, d v s överföras från landstinget till kommunerna, år 2015. Syftet är att det ska bli bättre för



den enskilde med ökad helhetssyn och samordning av vård och omsorg. Möjligen blir reformen fördröjd ett år till 2016. Värmdö kommer under alla omständigheter att ta över kostnader som ligger klart över genomsnittet för kommunerna, därmed lär skatteväxlingen inte täcka alla nuvarande kostnader.

Mer om de ekonomiska förutsättningarna för Sveriges kommuner går att läsa om bl a i avsnittet Omvärldsfaktorer.

## **Strategi**

Budgetarbetet handlar visserligen konkret om budgetåret, 2014, men perspektivet måste ändå vara långsiktigt. Kommunen kan inte dra på sig kostnader, som den långsiktigt inte kan bära. Möjligen kommer kommunerna att få s k AFA-pengar även 2013 (återbetalning av premier), men det handlar endast om engångsintäkter, som bör gå till att reducera låneskulden. Kommunen bör, utifrån försiktighetsprincipen, vara återhållsam med stadigvarande kostnadsökningar.

Det gäller att värna kärnan i verksamheten och att i första hand ha beredskap för de volymförändringar som blir följderna främst av den demografiska utvecklingen, vilket budgetförslaget för 2014 tar höjd för. Exempelvis ges rejäla ramtillskott beroende på att antalet grundskoleelever blir flera och att antalet äldre ökar. Likaledes tillförs socialnämnden resurser för nytt gruppboende i Västra Mörtnäs och samhällsplaneringsnämnden erhåller utökade driftmedel kopplat till att kommunen bygger flera gång- och cykelvägar. Emellertid minskar underlaget också i några fall, t ex sjunker antalet gymnasieelever, något som kräver anpassning i verksamheten.

Parallellt föreslås kostnadseffektivisering inom kommunens stödfunktioner. Bl a ställs i budgetförslaget krav på sänkta kostnader inom kommunens förvaltning av fastigheter, med inriktningen att verksamhetens internhyror på sikt ska bli lägre.

VA-utbyggnaden är fortsatt prioriterad, investeringstakten snabbas upp ytterligare under perioden 2014-2016. Förslaget till lokalinvesteringar innebär bl a viss ommöblering jämfört med tidigare planering. Skulle kommunen längre fram bestämma sig för att sälja vissa fastigheter kan några av föreslagna investeringar bortfalla.

## **Ram – inte detaljbudget**

Detta är en *rambudget* för 2014, syftet är inte att lösa alla specifika budgetfrågor i detta beslut. Detaljerna hanteras i *detaljbudgeten*. Respektive nämnds ram har i förslaget avvägts utifrån en helhet, vad som kan vara skäligt att avsätta av kommunens totala kaka. Det är inte säkert att rambudgeten fångar in alla kostnadsförändringar som kan tänkas uppkomma. Därför har nämnderna en mycket viktig uppgift att i detaljbudgeten prioritera (och omprioritera) inom ramen.

Inriktningen är att respektive nämnd fattar sitt beslut om detaljbudgeten senast i november månad. Därför rekommenderas att detaljbudgetarbetet inom varje kontor påbörjas snarast efter sommaren, utifrån den grund som kommundirektörens budgetförslag utgör. För senare komplettering med förändringar, beslutade av kommunfullmäktige.

## **Verksamhetens kostnader**

Värmdös höga kommunalskatt, jämfört med kommunerna i Stockholms län, har framförallt två förklaringsvariabler, dels räntorna på den höga låneskulden dels att några tunga kärnverksamheter har förhållandevis höga kostnader (relativt standardkostnaden) jämfört med länet. Värmdö har närmast sig genomsnittet under senare år, men betydande skillnader kvarstår alltjämt inom t ex äldreomsorgen och individ- och familjeomsorgen. Ambitionen bör vara att långsiktigt och stegvis närma sig medelvärdet för övriga kommuner.

## **Ekonomiska obalanser i verksamheten**

Under flera år har nämnderna sammantaget visat relativt kraftiga underskott jämfört med budget, senast i bokslut 2012 – 29 mnkr. Underskotten återfinns till stor del inom Utbildningsstyrelsen och Vård- och omsorgsstyrelsen, vars resultat i princip är den aggregerade effekten av resultatenheternas utfall. Dessa har visserligen rätt att balansera över- och underskott över tid, men ändå måste kommunen vara ytterst vaksam på utvecklingen utifrån helheten. BUP 1 2013 indikerar ett betydligt bättre budgetutfall än 2012, dock är prognosen så här tidigt på året ganska osäker.

En viktig signal inför 2014 är *Håll Budget!* Den är grundläggande för att kunna upprätthålla en ekonomi i balans men den är också viktig av demokratiska skäl, dvs att politiskt fattade beslut rörande ramar och pengnivåer ska vara gränssättande. Man ska ha i medvetande att beslutade nivåer för peng och ersättning också i princip gäller för enskilda alternativ och som inte har möjlighet att rekvirera krediter från kommunen.

## **Taxefinansierad verksamhet**

En annan viktig fråga är VA-ekonomin kopplad till den ambitiösa utbyggnaden i kommunen. Det är av största vikt att kommunen har fokus på resultatutvecklingen både på kort och lång sikt och en beredskap för att vidta korrigerande åtgärder. Det gäller inte minst att se till att intäktsflödet, i form av brukningsavgifter från nya abonnenter, håller någorlunda jämna steg med ökade kapitalkostnader.

En befinner sig VA-verksamheten i en resultatmässig svacka, prognosen för 2013 är ett resultat på ca – 7,5 mnkr, för 2014 ligger under underskottet på liknande nivå. Från år 2015 är dock inriktningen att nå ett plusresultat med några miljoner kr. Kommunen är inne i en fas då antalet nya anslutningar är förhållandevis få, samtidigt är investeringarna i huvudledning omfattande. Samhällsplaneringsnämnden söker lösningar för att öka möjligheterna till anslutning. Kostnadstrycket lindras något 2014 i och med att kommunen sänker internräntan från 2,9 till 2,5 %. Budgetförslaget innebär att brukningstaxan höjs med 2,5 %, däremot bibehålls anläggningsavgiften på nuvarande nivå.

Renhållningstaxan sänks däremot med 5 %.

## **Allmänna ramförutsättningar**

Värmdö kommun har hanterat löne- och inflationsjustering av budgetramarna på varierande sätt genom åren. För 2012 och 2013 reserverades medel för löneökningar i en central reserv, sedermera har medlen utfördelats till nämnder och resultatenheter, i vissa fall i flera steg. Det har visat sig ganska komplicerat för budgetansvariga att förhålla sig till och överblicka. I och med budget 2014 sker en

förenkling, i och med att budgetramarna uppräknas en gång för alla, i årsbudgeten. Uppräkningen är 2 %. Ingen central lönereserv avsätts, någon särskild lönekomensation under löpande budgetår kommer inte att fördelas. Sett utifrån de löneavtal som gäller och den inflationstakt som spås, torde nivån 2 % sammanvägt utgöra en ganska god komensation för verksamhetens kostnadsfördyringar.

### **Befolkningstillväxt**

För en snabbväxande kommun som Värmdö utgör befolkningsutvecklingen en viktig faktor i den ekonomiska planeringen. Kortsiktigt är invånarantalet den 1 november av särskilt stor betydelse, eftersom att det är avgörande för skatteunderlaget påföljande år.

Under senare år har den årliga befolkningstillväxten legat i genomsnitt på ca 500 invånare. Varje år har det verkliga utfallet underskridit respektive års befolkningsprognos. Den prognos, som nyligen tagits fram, indikerar en fortsatt årlig ökning på ca 500 invånare de närmaste åren, utifrån denna har budgetförslagets volymökningar beräknats. Däremot beräknas kommunens intäkter (skatt och utjämning), enligt försiktighetsprincipen, utifrån en ökningstakt på årsbasis på 350 invånare.

### **Beredskap för volymvariationer, konjunkturutveckling mm**

Den osäkerhet, som berörts ovan, måste kommunen ha en beredskap att hantera. Osäkerheten rör bl a utvecklingen av efterfrågan på kommunala tjänster. Fullmäktiges beslut om peng på ett flertal områden innebär att fullmäktige har volymansvaret för en dominerande del av den kommunala verksamheten. Det kräver i sin tur att kommunen har en beredskap för **volymvariationer**. I budget för 2014 avsätts **13 mnkr** i volymreserv. Beloppet ska ses mot bakgrund av att kommunens pengstyrda verksamheter uppgår till ca 1 miljard kronor.

I budgetförslaget föreslås en utveckling av modeller för volymkomensation, t ex införs en volymmodell för ensamkommande flyktingbarn. Även på den samhällstekniska sidan har påbörjats ett tänkesätt rörande volymförändringar. Inom äldreomsorgen sker en förskjutning av vårdbehovet uppåt i åldrarna, varför det i budgetförslaget föreslås att volymkomensationen hädanefter kopplas till antalet äldre 85 +, i stället för som hittills 80 år och äldre.

Osäkerheten kring konjunkturutvecklingen har i allra första hand bäring på prognoserna för skattekraft och skatteutjämning samt befolkningsutvecklingen. Exempelvis motsvarar en procents förändring av skatteunderlaget 17 mnkr. För att kunna parera händelseutvecklingen har i budget 2014 avsatts en central **konjunkturreserv** om **13 mnkr** (summan motsvarar knappt en procents förändring av skatteunderlaget).

För bidrag till dotterbolaget **Gustavsbergbadet AB** har avsatts **10,8 mnkr**, vilket är en minskning med 0,8 mnkr jämfört med 2013. För **Gustavsbergs Porslinsmuseum AB** har avsatts **2,6 mnkr**, i nivå med 2013.

## Omvärldsfaktorer

### ***Långsam återhämtning***

Världsekonomin är på väg att återhämta sig och tillväxttakten stiger gradvis 2013 och 2014. Återhämtningen är dock svag och divergerande. I USA lyfter husmarknad och investeringar samtidigt som hushållens skuldnivåer nu ligger nära jämvikt.

Tillväxtekonomierna accelererar försiktigt, även om några viktiga länder drabbats av bakslag. Världens börser har reagerat positivt och stigande hushållsförmögenheter gynnar den privata konsumtionen i många länder.

Trots flera positiva krafter omges den globala återhämtningen av fortsatt osäkerhet. Nedåtriskerna är främst kopplade till eurozonens stora problem. Många ekonomier är fortfarande i recession och arbetslösheten fortsätter att stiga de närmaste åren. Just nu tyder ingenting på en snabb vändning till det bättre.

För Sveriges del innebär detta att vi inte kan hoppas på någon stark tillväxtimpuls från exporten kommande år. Samtidigt har de svenska hushållen goda finansiella förutsättningar och de svenska offentliga finanserna är i förhållandevis gott skick. Effekten, av en svag omvärld men med goda villkor för svenska hushåll, är att tillväxten i Sverige hålls uppe i högre grad än i Europa i allmänhet.

### ***BNP ökar långsamt och arbetslösheten är fortsatt hög***

BNP förväntas öka med ca 1,5 procent under 2013 för att sedan accelerera till 2,5 procent 2014. Samhällsekonomisk balans prognostiseras uppnås 2016. Den relativt svaga BNP-tillväxten under 2013 innebär att sysselsättningen bara ökar marginellt, för att ta lite mer fart 2014 när produktionen börjar stiga. I kombination med fortsatt växande arbetskraftsutbud innebär detta att arbetslösheten håller sig kring 8 procent under 2013 för att börja falla först under 2014. Den höga arbetslösheten och låga resursutnyttjandet innebär att inflationstrycket förblir lågt.

### ***Löneavtal, räntor och inflation***

Avtalsrörelsen ser ut att ha landat ganska väl. Treåriga löneavtal har nu slutits för stora delar av arbetsmarknaden och industrins avtal har i huvudsak fungerat som riktmärke.

Inom den kommunala sektorn har nya löneavtal tecknats under våren 2013 med bland annat Kommunal, Vision och Akademikerförbundet SSR. Förhandlingarna berör strax över 500 000 anställda i kommuner, landsting och regioner. För avtalet med Kommunal är utfallet enligt SKL:s beräkning ca 6,8 procent för hela den treårsperiod som avtalet gäller.

Riksbankens prognos är att reporäntan ligger still på 1,0 procent under hela 2013, vissa andra bedömare tror att Riksbanken genomför en sänkning under sommaren. Och medan Riksbanken räknar med att höja räntan stegvis 2014 till att ligga kring 1,5 procent i slutet av året pekar andra prognoser på att räntan ligger kvar oförändrad

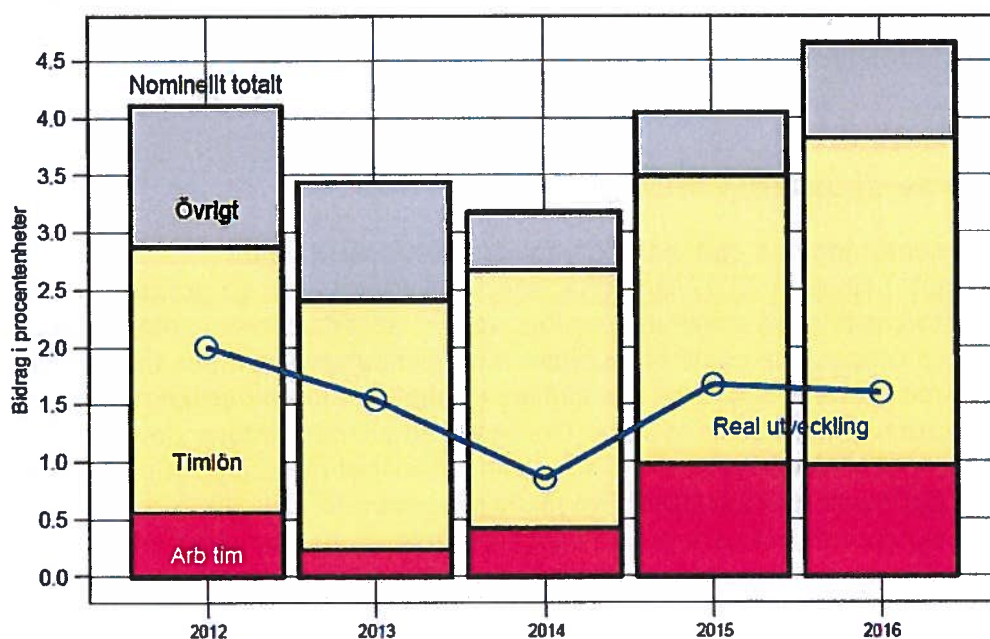
under större delen av 2014. För Värmdö kommun, med hög låneskuld, innebär en procents räntehöjning långsiktigt drygt 15 mnkr i ökade årliga kostnader.

Prognosen avseende inflationen är att KPIX (dvs underliggande inflation exklusive ränteförändringar) beräknas röra sig kring 1 procent under 2013 och 2014, för att sedan sakta stiga. Inflationen enligt KPI, där även ränteförändringar beaktas, stiger från 0,3 procent 2013 till 1,3 procent 2014 för att hamna över 2 procent 2015 och framåt.

### **Relativt god real tillväxt i skatteunderlaget**

Trots den något mörka bilden av konjunkturen förväntas skatteunderlaget växa relativt väl under perioden. Dock sker en viss inbromsning 2013 och 2014, jämfört med 2012, pga den försvagade arbetsmarknaden. Dessutom väntas indexeringen av de inkomstberoende pensionerna bli negativ, vilket innebär lägre inkomster för många pensionärer. Det reala skatteunderlaget gynnas av att löner utgör en större andel av skatteunderlaget, dvs kommunernas intäktssida, relativt kommunernas kostnader, då lönerna ökar snabbare än övriga priser.

*Skatteunderlagets tillväxt:*



Källa: Sveriges Kommuner och Landsting, Ekonomirapporten april 2013

### **Skatteintäkter**

Värmdö kommun baserar sina skatteberäkningar på prognoser från SKL. Tabellen nedan visar skatteunderlagsutvecklingen under perioden 2012-2016.

*SKL:s senaste prognos över skatteunderlagstillväxten, daterad den 24 april 2013:*

	2012	2013	2014	2015	2016
Skatteunderlag (SKL)	4,1	3,4	3,2	4,0	4,7

Skatteintäkterna för 2014 i Värmdö har beräknats utifrån en befolkningsökning på årsbasis på 305 invånare. Nästa skatteprognos kommer att presenteras i mitten av augusti 2013.

### ***Statsbidrag och utjämning***

Vid sidan av skatteintäkterna utgör statsbidrag och skatteutjämning viktiga delar i kommunens finansiering. Det statliga inkomstutjämningsbidraget syftar till att garantera alla kommuner en viss inkomstnivå medan kostnadsutjämningen omfördelar pengar mellan landets kommuner utifrån strukturella förutsättningar att tillhandahålla service. För Värmdö kommun beräknas det 2014 handla om intäkter avseende inkomstutjämningsbidrag på 24 mnkr och kostnadsutjämningsbidrag 70 mnkr. Däremot väntas befolkningsökningen bli för låg för att kommunen ska få någon kompensation för snabb befolkningstillväxt 2014. I ett särskilt system utjämnas kommunernas kostnader för LSS (lagen om särskilt stöd till funktionshindrade). För Värmdö kommun innebär systemet en kostnad 2014 på 35 mnkr, en ökning med nästan 5 mnkr jämfört med 2013.

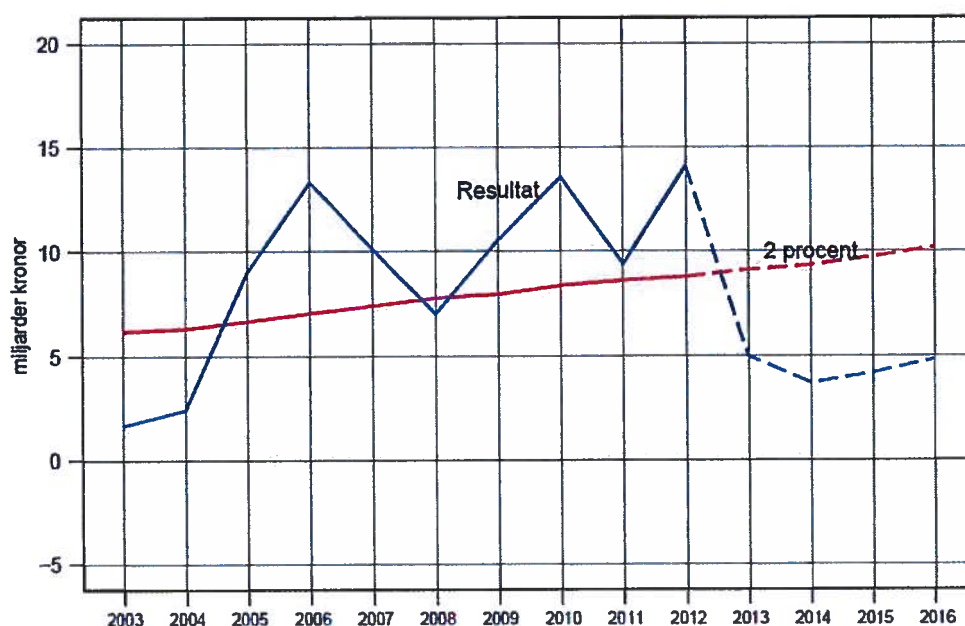
### ***Reformering av skatteutjämningen***

Under 2011 presenterades en statlig utredning rörande förändring av skatteutjämningen. I slutet av 2012 lade finansdepartementet fram en promemoria i ärendet, som i stort sett följde utredningens förslag. En lagrådsremiss väntas innan sommaren och en proposition i slutet av september. Riksdagen förväntas fatta beslut i december och först därefter kommer det slutliga utfallet att kunna beräknas. Tanken är att förändringarna ska gälla fr o m 2014. Det råder emellertid fortfarande osäkerhet kring ett eventuellt genomförande och effekterna av förslaget har därför inte beaktats i förvaltningens budgetförslag för 2014. Om förslaget genomförs skulle Värmdö kommuns utfall förbättras avsevärt, den senaste preliminära beräkningen visar på ca 15 mnkr.

### ***Kommunsektorns ekonomi försämras från 2013***

Kommunerna har visat förhållandevis starka resultat de senaste åren. Det preliminära resultatet för 2012 var 14 miljarder kronors överskott, ett rekordresultat, till stor del beroende på tillfälliga intäkter från återbetalda AFA-premier om 8 miljarder kronor. Endast 19 kommuner redovisade underskott. 2013 väntas resultatet försvagas till 5 miljarder kronor, främst till följd av en omvärdering av pensionskulden pga det låga ränteläget. Till år 2014 räknar man med att kommunernas resultat försämras ytterligare, med ett bedömt överskott om 4 miljarder kronor.

### Kommunernas resultat före extraordinära poster:



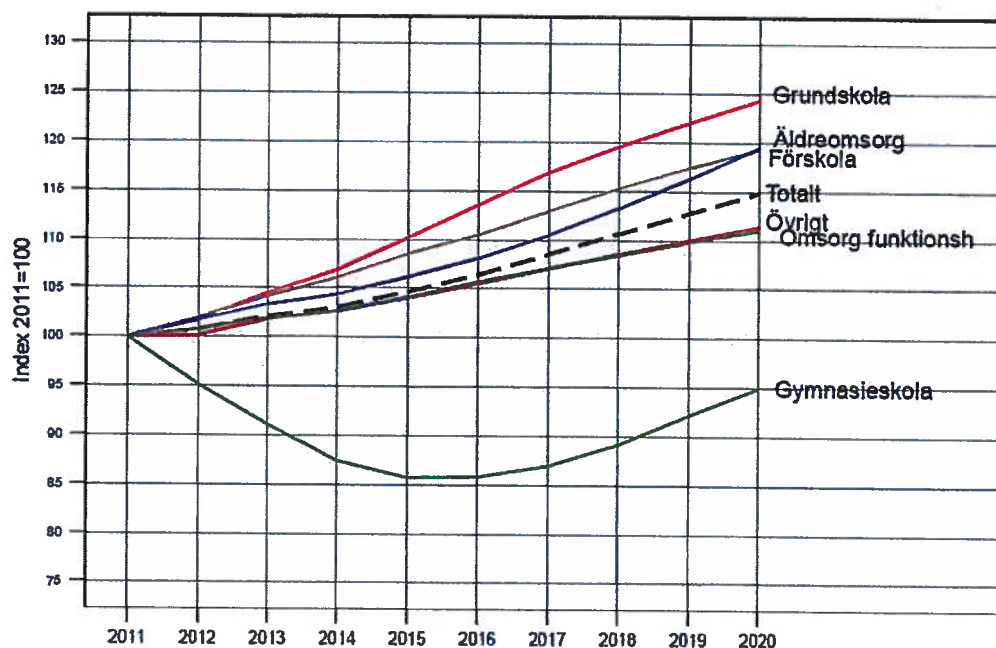
Källa: Sveriges Kommuner och Landsting, Ekonomirapporten april 2013

Kommunerna står de kommande åren inför utmaningar som innebär ökade investeringar och kraftigt stigande behov pga befolkningsförändringar och ambitionshöjningar (se nedan). Trots den relativt goda ökningen av de reala skatteintäkterna, ser de ändå inte ut att räcka för att klara förväntade kostnadsökningar i kommunsektorn de närmaste åren.

### **Befolkningsförändringar och investeringsbehov**

Allt större demografiska utmaningar väntar för välfärdssektorn. Kommunerna har under en lång period haft ett relativt lågt demografiskt tryck, i genomsnitt 0,5 procent per år under 2000-talet. Under de närmaste åren kommer de att behöva anpassa sina verksamheter till en allt större andel äldre och unga i förhållande till personer i arbetsför ålder. Just nu ökar behoven mest inom förskola, grundskola och äldreomsorg, medan gymnasiet har minskande elevkullar. Om några år pekar alla kurvor uppåt, vilket kommer att sätta ytterligare press på den kommunala ekonomin. Fr o m 2015 bedöms behoven till följd av demografiska förändringar öka med 1 procent per år, och kostnaderna kommer då att öka betydligt snabbare än skatteintäkterna. De demografiska förändringarna ställer krav på kommunerna att anpassa resurserna i takt med detta.

### Ökade behov från befolkningsförändringar:



Källa: Sveriges Kommuner och Landsting, Ekonomirapporten april 2013

Många av kommunernas verksamhetslokaler, t ex skolor och äldreboenden, är byggda under 1960-1980-talen och är nu i behov av kraftiga renoveringar. Investeringsvolymen har under en rad år ökat kraftigt, denna trend tilltar och volymen bedöms bli fördubblad under en tioårsperiod. Den höga investeringstakten är en utmaning både i form av ökade kostnader och ökad skuldbörda.

### **Kommunalisering av hemsjukvården i Stockholms län**

Regeringen tillsatte 2010 en nationell samordnare med uppgift att stödja kommuner och landsting i processen att föra över ansvaret för hemsjukvården från landstingen till kommunerna. Syftet vara att på frivillig väg få ett enhetligt kommunalt huvudmannaskap för hemsjukvården i landet.

I flera län har kommunaliseringen redan ägt rum. I Stockholms län är inriktningen att huvudmannaskapsförändringen ska ske 2015. Emellertid bedöms tiden för erforderliga förberedelser ganska knapp, det kan inte uteslutas att tidpunkten kommer att flyttas fram ett år.

Syftet med att kommunalisera hemsjukvården i länet är att det ska bli bättre för den enskilde genom ökad helhetssyn, samordning av vård och omsorg och därmed ökad patientsäkerhet. Ambitionen är också uppnå en effektiv användning av samhällets resurser.

Enligt KSL:s (Kommunförbundet Stockholms län) beräkningar representerar den verksamhet som ska föras över kostnader i storleksordningen 1 miljard kronor. Meningen är att det ska ske en skatteväxling, d v s landstinget ska sänka skatten och



kommunerna ska höja densamma. Eftersom att kostnaderna varierar kraftigt mellan kommunerna är vidare avsikten att skapa någon form av utjämningsystem mellan kommunerna emellan.

Värmdö kommuns andel av kostnaderna ligger klart över genomsnittet. Trots mellankommunal utjämning är det sannolikt att reformen kommer att innebära en merkostnad netto för Värmdö.

## Befolkningsutveckling

I en snabbt växande kommun är det viktigt att följa befolkningsutvecklingen och göra prognoser till underlag för bedömning om framtida befolkningsutveckling. Värmdös folkmängd uppgick till **39 387** i slutet av år 2012. Folkökningen år 2012 blev **493** mot prognostiserad 613. Det är den lägsta folkökningen sedan mitten av 1980-talet med undantag av år 2009 då ökningen endast uppgick till 380 personer. År 2008, då finanskrisen slog till, minskade inflyttningen med ca 400 personer jämfört med 2007. En lägre nivå på inflyttningen till Värmdö har därefter etablerats.

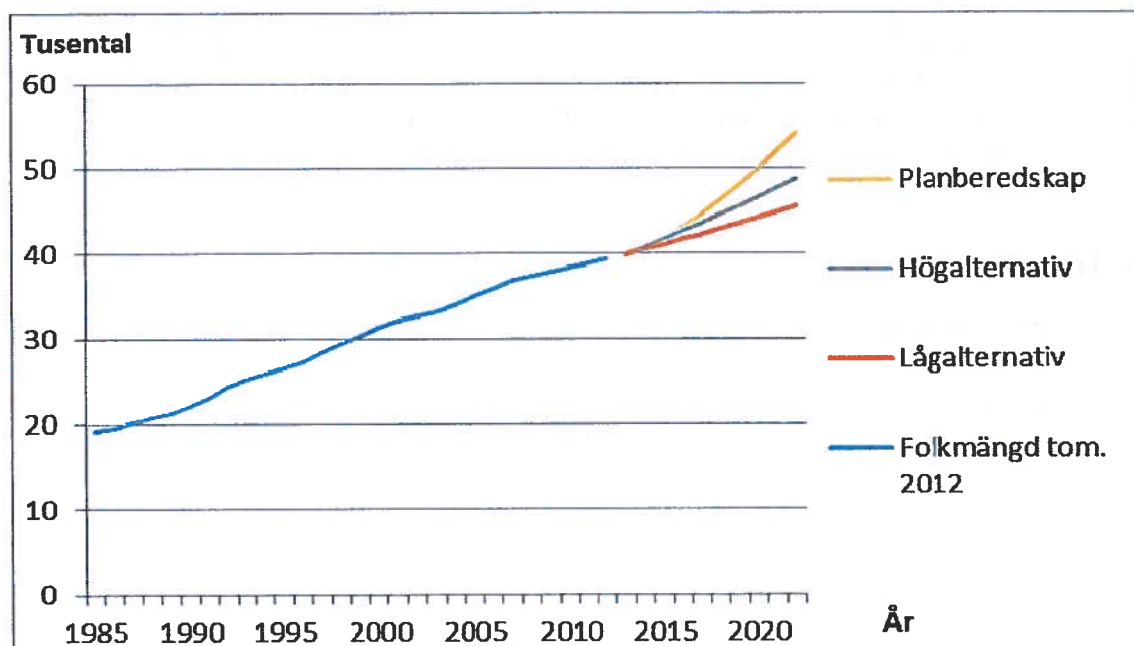
Folkökning har skett inom alla parametrar, och kommunen uppvisar ett födselöverskott på 211 personer, invandringsöverskott på 121 personer samt ett inrikes flyttningsöverskott på 156 personer.

I likhet med andra kommuner med periodvis snabb tillväxt, som Vaxholm, Ekerö, Kungsbacka och Österåker, så är de årliga variationerna stora och svåra att bedöma. Gemensamt för kommunerna är att de ligger vid kusten i storstadsområden och att flertalet invånare bor i småhus.

Inflyttningen till denna typ av kommuner är konjunkturberoende och påverkas av bostadsbyggandet. Under de senaste åren har det årliga byggandet legat på en mycket låg nivå i kommunen och närmaste årens utveckling är svårbedömd. Flera nya bostadsproducenter är beredda att starta projekt, kommunen har bra planberedskap, kommunen satsar på vägar och parker, bostadskön är lång. Men samtidigt planeras byggstart av en ny Skurubro och nya Slussen som kommer att påverka restiderna under flera år för den som pendlar med bil.

Tre olika befolkningsprognoser för perioden 2013 - 2022 har tagits fram för Värmdö Kommun under 2013. Alternativen bygger på olika scenarier av bostadsbyggande och består av ett lågalternativ, ett högalternativ, och alternativet planberedskap. Bostadsbyggandet har mycket hög påverkan på befolkningsutvecklingen och därför är osäkerheten i prognosen mycket stor. Beräkningarna i budgeten bygger framför allt på lågalternativet då detta ligger mest i linje med de senaste årens faktiska utfall. Enligt **lågalternativet** ökar Värmdös befolkning åren 2013-2022 med **6 100** och uppgår till **45 500** år 2022. Förutsättningarna är att ca 500 småhus och ca 950 lägenheter i flerfamiljshus färdigställs samt att 1 670 fritidshus permanentas under perioden.

## Folkmängden i Värmdö 1985-2012 samt 2013-2022 enligt 3 alternativ



**Källa:** Statistiska Centralbyråns befolkningsstatistik 1985-2012 – åren 2013-2022 beräkningar som bygger på 3 alternativa antaganden om bostadsbyggande i Värmdö.

**Kommentar:** Värmdös folkmängd har ökat från 19 200 år 1985 till 39 400 år 2012. Sedan 1985 har folkmängden mer än fördubblats eller ökat med 105 procent och därmed är Värmdö den procentuellt sett snabbast växande kommunen under åren 1985-2012. Tillväxten har dock avtagit sedan 2008 (se diagram 8 och tabell 8). Under åren 2008-2012 har 20 kommuner haft en snabbare tillväxt än Värmdö i procent räknat.

De kommunala kostnaderna har ett starkt samband med invånarnas ålder. Generellt gäller att befolkningsprognoser på 10 års sikt med god precision kan förutsäga utvecklingen av antalet äldre. Tyvärr är träffsäkerheten dålig när det gäller att förutse utvecklingen av antalet barn i förskoleåldrarna. En noggrann bevakning av födelsetalen och migrationen måste ständigt pågå för att uppdatera planeringen.

*Befolkningsprognos, åldersfördelat fram till 2022. (Fler åldersfördelningar kommer att finnas på hemsidan)*

Ålder	2012	2013	2014	2015	2016	2017	2018	2019	2020	2021	2022
0-1	928	941	969	984	1 003	1 026	1 049	1 071	1 094	1 118	1 140
2-5	2 346	2 266	2 252	2 238	2 258	2 291	2 339	2 383	2 434	2 485	2 535
6-9	2 633	2 638	2 606	2 623	2 519	2 467	2 467	2 460	2 482	2 518	2 565
10-12	1 685	1 849	1 936	1 923	1 987	2 015	2 013	1 944	1 902	1 907	1 892
13-15	1 532	1 535	1 587	1 686	1 838	1 921	1 915	1 979	2 009	2 009	1 951
16-18	1 625	1 529	1 519	1 513	1 513	1 558	1 648	1 783	1 858	1 856	1 920
19-24	2 688	2 724	2 696	2 663	2 624	2 556	2 532	2 470	2 476	2 535	2 615
25-44	9 657	9 685	9 736	9 816	9 820	9 898	9 990	10 063	10 213	10 390	10 535
45-64	10 431	10 543	10 688	10 919	11 245	11 491	11 691	11 945	12 103	12 176	12 317
65-79	4 781	5 050	5 302	5 466	5 560	5 715	5 871	5 992	6 079	6 209	6 262
80-84	565	585	615	659	705	723	756	793	844	910	1 009
85-w	516	525	531	543	565	591	606	625	654	697	720
<b>Totalt</b>	<b>39 387</b>	<b>39 870</b>	<b>40 437</b>	<b>41 033</b>	<b>41 637</b>	<b>42 252</b>	<b>42 877</b>	<b>43 508</b>	<b>44 148</b>	<b>44 810</b>	<b>45 461</b>

## Kommunfullmäktige m fl

Kommunfullmäktige utövar kommunens beslutanderätt i ärenden av principiell karaktär eller av större vikt för kommunen. Kommunfullmäktige anger mål och riktlinjer för verksamheten, beslutar om nämndernas organisation och verksamhetsformer, budget, skatt och andra viktiga ekonomiska frågor.

## Driftbudget

### Föreslagen driftbudget

Driftbudget (tkr)	Bokslut 2012	KF Budget 2013	Budget 2014	Ram 2015	Ram 2016
Kostnader	6 041	6 024	7 211	6 335	6 462
Intäkter	0	0	0	0	0
<b>Summa netto</b>	<b>6 041</b>	<b>6 024</b>	<b>7 211</b>	<b>6 335</b>	<b>6 462</b>
Förändring netto jämfört med föregående års budget i tkr			1 187	-876	127
Förändring netto jämfört med föregående års budget i %			19,7%	-12,1%	2,0%

### Specifikation till föreslagen driftbudget

Driftbudget 2014 (tkr)	Kostnader	Intäkter	Netto
KF Budget 2013	6 024	0	5 711
<b>Förändringar enl kommundirektörens förslag</b>	<b>1 187</b>	<b>0</b>	<b>1 187</b>
<i>Varav ramförändringar:</i>			
Tillägg lön och inflation	122	0	122
Rameffekter av revidering budget 2013	65		65
<i>Varav tillfälliga satsningar:</i>			
Valnämnden (val i Sverige och EU 2014)	1 000	0	1 000
<b>Kommundirektörens förslag till budget 2014</b>	<b>7 211</b>	<b>0</b>	<b>7 211</b>

Ram 2015 (tkr)	Kostnader	Intäkter	Netto
Kommundirektörens förslag till budget 2014	7 211	0	7 211
<b>Förändringar enl kommundirektörens förslag</b>	<b>-876</b>	<b>0</b>	<b>-876</b>
<i>Varav ramförändringar:</i>			
Tillägg lön och inflation	124		124
<i>Varav tillfälliga satsningar:</i>			
Återföring valnämnden	-1 000	0	-1 000
<b>Kommundirektörens förslag till ram 2015</b>	<b>6 335</b>	<b>0</b>	<b>6 335</b>

<b>Ram 2016 (tkr)</b>	<b>Kostnader</b>	<b>Intäkter</b>	<b>Netto</b>
Kommundirektörens förslag till ram 2015	6 335	0	6 335
<b>Förändringar enl kommundirektörens förslag</b>	<b>127</b>	<b>0</b>	<b>127</b>
<i>Varav ramförändringar:</i>			
Tillägg lön och inflation	127	0	127
<b>Kommundirektörens förslag till ram 2016</b>	<b>6 462</b>	<b>0</b>	<b>6 462</b>

### **Kommentarer till föreslagen driftbudget**

- Medel om 1,0 mnkr tillförs ramen 2014 då det är val såväl i Sverige som till EU-parlamentet. Medlen återförs 2015.

## Överförmyndarnämnden

Överförmyndarnämnden är en tillsynsmyndighet för kommunens gode män, förvaltare och förmyndare. Syftet med verksamheten är att de som har ställföreträdare inte ska lida rättsförluster. Värmdö kommun och Vaxholms stad samverkar sedan 2011 i en gemensam nämnd kring överförmyndarfrågor.

## Driftbudget

### Föreslagen driftbudget

Driftbudget (tkr)	Bokslut 2012	KF Budget 2013	Budget 2014	Ram 2015	Ram 2016
Kostnader	3 587	3 081	3 593	3 665	3 738
Intäkter	-1 179	-965	-984	-1 004	-1 024
<b>Summa netto</b>	<b>2 408</b>	<b>2 116</b>	<b>2 609</b>	<b>2 661</b>	<b>2 714</b>
Förändring netto jämfört med föregående års budget i tkr			493	52	53
Förändring netto jämfört med föregående års budget i %			2,3%	2,0%	2,0%

### Specifikation till föreslagen driftbudget

Driftbudget 2014 (tkr)	Kostnader	Intäkter	Netto
KF Budget 2013	3 081	-965	2 116
<b>Förändringar enl kommundirektörens förslag</b>	<b>512</b>	<b>-19</b>	<b>493</b>
<i>Varav ramförändringar:</i>			
Tillägg lön och inflation	70	-19	51
Rameffekter rev. budget 2013	442		442
<b>Kommundirektörens förslag till budget 2014</b>	<b>3 593</b>	<b>-984</b>	<b>2 609</b>

Ram 2015 (tkr)	Kostnader	Intäkter	Netto
Kommundirektörens förslag till budget 2014	3 593	-984	2 609
<b>Förändringar enl kommundirektörens förslag</b>	<b>72</b>	<b>-20</b>	<b>52</b>
<i>Varav ramförändringar:</i>			
Tillägg lön och inflation	72	-20	52
<b>Kommundirektörens förslag till ram 2015</b>	<b>3 665</b>	<b>-1 004</b>	<b>2 661</b>

Ram 2016 (tkr)	Kostnader	Intäkter	Netto
Kommundirektörens förslag till ram 2015	3 665	-1 004	2 661
<b>Förändringar enl kommundirektörens förslag</b>	<b>73</b>	<b>-20</b>	<b>53</b>
<i>Varav ramförändringar:</i>			
Tillägg inflation	73	-20	53
<b>Kommundirektörens förslag till ram 2016</b>	<b>3 738</b>	<b>-1 024</b>	<b>2 714</b>

### **Kommentarer till föreslagen driftbudget**

- Vaxholms stad lämnar en årlig ersättning till Värmdö kommun för den gemensamma nämndens verksamhet. Ersättningen utgår från kostnaden för de båda kommunernas överförmyndarverksamhet. Vaxholm betalar en andel av den totala kostnaden som motsvarar kommunens invånarantal i förhållande till Värmdös invånarantal.

## Kommunstyrelse

Kommunstyrelsen är kommunfullmäktiges beredande och verkställande organ. Kommunstyrelsen har ansvar för hela kommunens strategiska utveckling och den ekonomiska förvaltningen. Dess ledningsfunktion omfattar bl a personalpolitik och arbetsgivaransvar för kommunens samtliga anställda. Kommunstyrelsen ansvarar för kommunens fastigheter, likaledes ligger projektet Framtidens Gustavsberg under KS, särskilda utskott har utsetts för respektive ändamål. Även ansvaret för ungdomsfrågor samt alkohol- och drogförebyggande arbete ligger hos kommunstyrelsen.

## Driftbudget

### Föreslagen driftbudget

Driftbudget (tkr)	Bokslut 2012	KF Budget 2013	Budget 2014	Ram 2015	Ram 2016
Kostnader	325 318	345 347	345 424	349 011	352 670
Intäkter	-237 810	-227 244	-228 657	-229 782	-230 930
<b>Summa netto</b>	<b>87 508</b>	<b>118 103</b>	<b>116 767</b>	<b>119 229</b>	<b>121 740</b>
Förändring netto jämfört med föregående års budget i tkr			-1 336	2 462	2 511
Förändring netto jämfört med föregående års budget i %			-1,1%	2,1%	2,1%

### Specifikation till föreslagen driftbudget

Driftbudget 2014 (tkr)	Kostnader	Intäkter	Netto
KF Budget 2013	345 347	-227 244	118 103
<b>Förändringar enl kommundirektörens förslag</b>	<b>77</b>	<b>-1 413</b>	<b>-1 336</b>
<i>Varav ramförändringar:</i>			
Tillägg lön och inflation	3 017	-1 179	1 838
Rameffekter av revidering budget 2013	791	4 112	4 903
Arbetsplatskostnader helårseffekt	3 979	-4 346	-367
Administration arbetsplatskostnader helårseffekt	90		90
Besökscentrum Ekobacken	1 250		1 250
Övergripande administration	-1 000		-1 000
Ökade lokalkostnader Skogsbo (inkl samlingsal)	1 650		1 650
Sänkta kostnader fastighetsenheten	-8 000		-8 000
<i>Varav tillfälliga medel:</i>			
Återföring utv hamnen i Farstaviken	-1 700		-1 700
<b>Kommundirektörens förslag till budget 2014</b>	<b>345 424</b>	<b>-228 657</b>	<b>116 767</b>



Ram 2015 (tkr)	Kostnader	Intäkter	Netto
Kommundirektörens förslag till budget 2014	345 424	-228 657	116 767
<b>Förändringar enl kommundirektörens förslag</b>	<b>3 587</b>	<b>-1 125</b>	<b>2 462</b>
<i>Varav ramförändringar:</i>			
Tillägg lön och inflation	3 587	-1 125	2 462
<b>Kommundirektörens förslag till ram 2015</b>	<b>349 011</b>	<b>-229 782</b>	<b>119 229</b>

Ram 2016 (tkr)	Kostnader	Intäkter	Netto
Kommundirektörens förslag till ram 2015	349 011	-229 782	119 229
<b>Förändringar enl kommundirektörens förslag</b>	<b>3 659</b>	<b>-1 148</b>	<b>2 511</b>
<i>Varav ramförändringar:</i>			
Tillägg lön och inflation	3 659	-1 148	2 511
<b>Kommundirektörens förslag till ram 2016</b>	<b>352 670</b>	<b>-230 930</b>	<b>121 740</b>

### Kommentarer till föreslagen driftbudget

- Kommunstyrelsen kompenseras med 1,65 mnkr för ökade lokalkostnader för Skogsbo. Summan utgörs av nettoeffekten av det senaste årets investeringar tillsammans med den samlingslokal som är på väg att byggas samt avdrag för hyreskostnaden för Skogsbovägen 21.
- I budget 2013 avsätts, likhet med årsbudgeten för 2012, sammantaget 1,4 mnkr för feriepraktikplatser (motsvarar 150 platser).
- En tillfällig budgetpost 2013 om 1,7 mnkr avseende utveckling av hamnen i Farstaviken utgår 2014.
- För besökscentrum (Ekobacken) avsätts driftmedel om 1 250 tkr.
- Ambitionen är att under 2014 implementera ett inköpssystem, med syfte att effektivisera inköpsprocessen för kommunens verksamheter. Dessförinnan ska en inköspolicy utarbetas, att behandlas i särskild ordning. Införandet kommer att innebära vissa initialkostnader samt löpande driftskostnader. En förutsättning är emellertid att kommunen uppnår kostnadsbesparingar, som väsentligt överstiger omkostnaderna.
- För att ytterligare öka förutsättningarna för att verka som en samlad förvaltning bör de centrala funktionerna kring ledning, styrning och service förstärkas i såväl kapacitet som kompetens. Prioriterade områden är kansli och nämndservice (utredning och analys), kundtjänst för snabb och korrekt handläggning av inkommande ärenden med hög servicenivå samt kommunikation och information. Omflyttning av arbetsuppgifter och resurser från andra nämnder kan bli aktuellt i ett senare skede.
- Med inriktning att effektivisera den övergripande administrationen reduceras kommunstyrelsens ram med 1 mnkr.
- Budgetförslaget innebär att kommunstyrelsen även fortsättningsvis disponerar en reserv om 0,5 mnkr för oförutsedda händelser.

## Fastigheter

- Ansvar för kommunens verksamhetslokaler finns sedan några år hos kommunstyrelsen, fastighetsenheten. Nämnder och verksamheter betalar internhyra för sitt lokalutnyttjande. En översyn av hyressättningen gjordes inför 2013, bl a för att uppmuntra ett effektivt lokalutnyttjande. Nämndernas ramar räknades samtidigt om utifrån den nya hyressättningen.
- Budgetförslaget innebär krav på kostnadseffektivisering av kommunens förvaltning av fastigheter. Det är relaterat till sänkt internränta, energieffektiviserande åtgärder samt i övrigt bedömd möjlighet att effektivisera drift och underhåll i Värmdö kommuns lokaler. Budgeten för fastighetsenheten år 2014 blir därmed: kostnader 164,4 mnkr, intäkter 172,4 mnkr, således sätts ett intäktskrav på 8 mnkr. Inriktningen är att verksamhetens internhyror på sikt ska kunna sänkas.
- Direkt knutet till kommunstyrelsens fastighetsutskott har avsatts medel motsvarande en riskpeng på 2 % av anläggningsvärdena, såsom en beredskap för bl a räntehöjningar och vakanser i beståndet beroende på uppsägningar av lokaler.

## Finansieringsnämnden för utbildning

Nämnden ska sätta mål och genom systematisk uppföljning tillse att medborgarna får god kvalitet inom utbildningsområdet. Verksamheterna inom området är många; förskola och annan pedagogisk verksamhet, fritidshem, grundskola, grundsärskola, gymnasieskola, gymnasiesärskola, vuxenutbildning samt svenska för invandrare (SFI). Nämnden är finansieringsnämnd, ansvarar för kundval, ansvarar för vissa myndighetsbeslut och svarar i begränsad utsträckning för utförande av verksamhet i kommunal regi. Nämnden ska arbeta för att bredda utbudet av verksamheter i kommunen. Nämnden ansvarar även för tillstånd och tillsyn av förskoleverksamhet, skolpliktsbevakning samt fullgör kommunens uppgifter rörande skolskjutsar enligt skollagen.

## Driftbudget

### Volymutveckling

Antal i genomsnitt under året	Utfall 2012*)	KF Budget 2013	Prognos 2014	Prognos 2015	Prognos 2016
Förskola 1-2,5 år	1 105	893	861	869	888
Förskola 3-5 år	1 599	1 762	1 685	1 659	1 646
Grundskoleelever	5 689	5 915	6 061	6 166	6 273
Gymnasieelever	1 658	1 601	1 551	1 541	1 537

\*) I utfall 2012 är antalet förskolebarn uppdelat i åldrarna 1-3 och 4-5 år.

### Föreslagen driftbudget

Driftbudget (tkr)	Bokslut 2012	KF Budget 2013	Budget 2014	Ram 2015	Ram 2016
Kostnader	1 093 918	1 071 854	1 139 658	1 169 433	1 203 907
Intäkter	-90 732	-58 330	-93 361	-95 228	-97 133
<b>Summa netto</b>	<b>1 003 186</b>	<b>1 013 524</b>	<b>1 046 297</b>	<b>1 074 205</b>	<b>1 106 774</b>
Förändring netto jämfört med föregående års budget i tkr			32 773	27 908	32 569
Förändring netto jämfört med föregående års budget i %			3,2%	2,7%	3,0%

## Specifikation till föreslagen driftbudget

<b>Driftbudget 2014 (tkr)</b>	<b>Kostnader</b>	<b>Intäkter</b>	<b>Netto</b>
KF Budget 2013	1 071 854	-58 330	1 013 524
<b>Förändringar enl kommundirektörens förslag</b>	<b>67 804</b>	<b>-35 031</b>	<b>32 773</b>
<i>Varav ramförändringar:</i>			
Uppräkning lön och inflation	22 298	-1 831	20 467
Rameffekter av reviderad budget 2013	46 826	-33 200	13 626
Volymförändring förskoleverksamhet	-10 834		-10 834
Volymförändring grundskola	13 709		13 709
Volymförändring gymnasium	-4 945		-4 945
Helårseffekt höjd skolpeng 2013	2 000		2 000
Tillgång till barnomsorgsplatser enligt garantin	1 000		1 000
<i>Varav tillfälliga medel:</i>			
Återföring del av behörighetsutb.	-2 000		-2 000
Återföring del av skolbiblioteksatsning	-250		-250
<b>Kommundirektörens förslag till budget 2014</b>	<b>1 139 658</b>	<b>-93 361</b>	<b>1 046 297</b>

<b>Ram 2015 (tkr)</b>	<b>Kostnader</b>	<b>Intäkter</b>	<b>Netto</b>
Kommundirektörens förslag till budget 2014	1 139 658	-93 361	1 046 297
<b>Förändringar enl kommundirektörens förslag</b>	<b>29 775</b>	<b>-1 867</b>	<b>27 908</b>
<i>Varav ramförändringar:</i>			
Uppräkning lön och inflation	22 780	-1 867	20 913
Volymförändringar förskoleverksamhet	-1 505		-1 505
Volymförändringar grundskola	10 059		10 059
Volymförändringar gymnasium	-1 009		-1 009
<i>Varav tillfälliga medel:</i>			
Återföring matematiksatsning SKL	-300		-300
Återföring skolbiblioteksatsning	-250		-250
<b>Kommundirektörens förslag till ram 2015</b>	<b>1 169 433</b>	<b>-95 228</b>	<b>1 074 205</b>

<b>Ram 2016 (tkr)</b>	<b>Kostnader</b>	<b>Intäkter</b>	<b>Netto</b>
Kommundirektörens förslag till ram 2015	1 169 433	-95 228	1 074 205
<b>Förändringar enl kommundirektörens förslag</b>	<b>34 474</b>	<b>-1 905</b>	<b>32 569</b>
<i>Varav ramförändringar:</i>			
Uppräkning lön och inflation	23 389	-1 905	21 484
Volymförändringar förskoleverksamhet	1 043		1 043
Volymförändringar grundskola	10 454		10 454
Volymförändringar gymnasium	-412		-412
<b>Kommundirektörens förslag till ram 2016</b>	<b>1 203 907</b>	<b>-97 133</b>	<b>1 106 774</b>

## Kommentarer till föreslagen driftbudget

- Nämnden erhåller volymkompensation 2014 med 13,7 mnkr avseende flera grundskoleelever. Samtidigt sjunker volymkompensationen med -10,8 mnkr beroende på minskat antal barn i förskola och med -4,9 mnkr beroende på minskade årskullar i gymnasiet.
- Pengbeloppen, liksom nämndens budget i övrigt, räknas upp med en sammanvägd faktor om 2 procent avseende löner och inflation. 2014 års pengbelopp återfinns i pengbilagan (bilaga 7).
- Uppräkningen av grundskolepengen, ca 7 mnkr, används emellertid till att göra en socioekonomiskt differentierad skolpeng, varför grundbeloppet i skolpengen inte räknas upp 2104. Differentieringen avser att stärka möjligheterna för att alla elever ska bli godkända. Modellen innebär att skolor med många barn som har lågutbildade föräldrar och/eller många barn som har utländsk bakgrund får en större resurstilldelning jämfört med skolor som har färre barn i dessa kategorier. Dessa faktorer har enligt forskning stor betydelse för elevernas skolresultat. Modellen som föreslås är samma som i utredningen *Differentierat bidrag för obligatorisk grundskola baserat på socioekonomiska faktorer* från 2012.
- Lokalersättningsdelen av grundskolepengen delas åter upp på grundskola och fritidshem, för att bättre följa lagens krav på att varje verksamhet ska bära sina egna kostnader. Dessutom differentieras lokalpengen inom grundskolan så att de yngre årskurserna får en lägre ersättning och de äldre årskurserna en högre. Sammanlagt blir då lokalersättningen för yngre elever som även har fritidshem i nivå med lokalersättningen för äldre elever.
- Programpengen för gymnasieskolan anpassas till den av Kommunförbundet Stockholms läns framtagna gemensamma prislistan för länet. Denna läggs in i pengbilagan (bilaga 7) så snart den finns tillgänglig.
- För vuxenutbildningen finns en gemensam prislista för 18 av länets kommuner. Prislistan anger ersättning per poäng beroende på typ av utbildning och betyg. Denna inarbetas i pengbilagan (bilaga 7) så snart indexuppräkningsen har presenterats. Ersättningen ska täcka utbildningsanordnarens samtliga kostnader.
- Nämnden får 1 mnkr i ramhöjning för att finansiera kostnader i samband med trygghet av tillgången av barnomsorgsplatser i kommunen, med hänvisning till det ärende som behandlats i kommunstyrelsen 2013-05-15.
- Nämnden har 2014 fortsatt tillfälliga medel om 0,3 mnkr för matematiksatsning och 0,25 mnkr för satsning på skolbibliotek. Dessutom finns 1 mnkr kvar som ramhöjning sedan 2013 avseende satsningen på kompetens- och behörighetsutbildning för lärare. Samtliga dessa poster finns inarbetade i skolpengen.
- Regeringen har infört ett system för karriärtjänster för lärare, avseende bl a förstelärare. Den extra kostnaden finansieras genom ett riktat statsbidrag direkt till skolornas huvudmän och tas därför inte upp i nämndens budgetram.

## Kultur- och fritidsnämnd

Nämnden ansvarar för kommunens fritids-, idrotts-, biblioteks-, och kulturverksamhet, spår, leder och anläggningar samt kulturskola. Nämnden är finansierings- och myndighetsnämnd och svarar i begränsad utsträckning för utförande av verksamhet i kommunal regi. Nämnden ska arbeta för att bredda utbudet av verksamheter i kommunen; privat-, förenings- och kommunalt drivna.

## Driftbudget

### Föreslagen driftbudget

Driftbudget (tkr)	Bokslut 2012	KF Budget 2013	Budget 2014	Ram 2015	Ram 2016
Kostnader	99 645	100 774	102 771	123 186	125 650
Intäkter	-4 397	-4 222	-11 461	-11 690	-11 924
<b>Summa netto</b>	<b>95 248</b>	<b>96 552</b>	<b>109 310</b>	<b>111 496</b>	<b>113 726</b>
Förändring netto jämfört med föregående års budget i tkr			12 758	2 186	2 230
Förändring netto jämfört med föregående års budget i %			13,2 %	2,0 %	2,0 %

### Specifikation till föreslagen driftbudget

Driftbudget 2014 (tkr)	Kostnader	Intäkter	Netto
KF Budget 2013	100 774	-4 222	96 552
<b>Förändringar enl kommundirektörens förslag</b>	<b>19 997</b>	<b>-7 239</b>	<b>12 758</b>
<i>Varav ramförändringar:</i>			
Tillägg lön och inflation	2 158	-225	1 933
Rameffekter av reviderad budget 2013	7 241	-7 014	227
Porslinsfabriken – ett upplevelsecentrum	10 000		10 000
Lokalersättning	198		198
VärmdövalLEN brukarsamverkan	500		500
<i>Varav tillfälliga medel:</i>			
Återföring digitalisering foton	-100		-100
<b>Kommundirektörens förslag till budget 2014</b>	<b>120 771</b>	<b>-11 461</b>	<b>109 310</b>

<b>Ram 2015 (tkr)</b>	<b>Kostnader</b>	<b>Intäkter</b>	<b>Netto</b>
Kommundirektörens förslag till budget 2014	120 771	-11 461	109 310
<b>Förändringar enl kommundirektörens förslag</b>	<b>2 415</b>	<b>-229</b>	<b>2 186</b>
<i>Varav ramförändringar:</i>			
Tillägg lön och inflation	2 415	-229	2 186
<b>Kommundirektörens förslag till ram 2015</b>	<b>123 186</b>	<b>-11 690</b>	<b>111 496</b>

<b>Ram 2016 (tkr)</b>	<b>Kostnader</b>	<b>Intäkter</b>	<b>Netto</b>
Kommundirektörens förslag till ram 2015	123 186	-11 690	111 496
<b>Förändringar enl kommundirektörens förslag</b>	<b>2 464</b>	<b>-234</b>	<b>2 230</b>
<i>Varav ramförändringar:</i>			
Uppräkning lön och inflation	2 464	-234	2 230
<b>Kommundirektörens förslag till ram 2016</b>	<b>125 650</b>	<b>-11 924</b>	<b>113 726</b>

### **Kommentarer till föreslagen driftbudget**

- 10 mnkr avsätts i driftkostnader för ett upplevelsecentrum i Porslinsfabriken, enligt separat bilaga till detta budgetdokument.
- Nämnden kompenseras för lokalkostnader med 198 tkr, bland annat för Ingarö hembygdsgård som är ny för nämnden.
- Dessutom får nämnden höjd budgetram med 500 tkr avseende kostnader för brukarsamverkan för drift och skötsel av idrottsanläggningen Värmdövallen.

## Socialnämnden

Nämndens ansvarsområden är stöd till personer med funktionsnedsättning, försörjningsstöd, arbetsmarknadsinsatser, flyktingmottagande samt individ- och familjeomsorg. I individ- och familjeomsorgen ingår bl.a. barn och familj, ungdom och familj, och familjerätten. Utöver detta finns ansvar för olika specialfunktioner som sociala kontrakt, bostadsförturer, kommunal hyresgaranti, serveringstillstånd samt budget- och skuldrådgivning. Verksamheten regleras av socialtjänstlagen (SOL), lagen om stöd och service till funktionshindrade (LSS), lagen om vård av unga (LVU), lagen om vård av missbrukare i vissa fall (LVM), samt speciallagstiftning inom olika områden.

## Driftbudget

### Volymutveckling

Antal i genomsnitt under året	Utfall 2012	KF Budget 2013	Prognos 2014	Prognos 2015	Prognos 2016
<i>Individ- och familjeomsorg:</i>					
Antal invånare 0-24 år	13 437	13 458	13 524	13 598	13 686
Antal invånare 25 år och äldre	25 950	26 356	26 630	27 138	27 649
<i>Funktionshindrade:</i>					
Antal invånare 0-64 år	33 525	33 857	33 850	34 177	34 586

### Föreslagen driftbudget

Driftbudget (tkr)	Bokslut 2012	KF Budget 2013	Budget 2014	Ram 2015	Ram 2016
Kostnader	338 414	326 796	378 634	389 971	400 757
Intäkter	-74 393	-64 482	-100 919	-102 937	-104 996
<b>Summa netto</b>	<b>264 021</b>	<b>262 314</b>	<b>277 715</b>	<b>287 034</b>	<b>295 761</b>
Förändring netto jämfört med föregående års budget i tkr			15 401	9 319	8 727
Förändring netto jämfört med föregående års budget i %			5,9%	3,4%	3,0%



## Specifikation till föreslagen driftbudget

<b>Driftbudget 2014 (tkr)</b>	<b>Kostnader</b>	<b>Intäkter</b>	<b>Netto</b>
KF Budget 2013	326 796	-64 482	262 314
<b>Förändringar enl kommundirektörens förslag</b>	<b>51 838</b>	<b>-36 437</b>	<b>15 401</b>
<i>Varav ramförändringar:</i>			
Uppräkning lön och inflation	7 348	-1 979	5 369
Rameffekter av reviderad budget 2013	40 026	-34 458	6 168
Volymförändring individ- och familjeomsorg	986		986
Volymförändring funktionshindrade	-22		-22
Nytt boende Mörtånäs	3 500		3 500
<b>Kommundirektörens förslag till budget 2014</b>	<b>378 634</b>	<b>-100 919</b>	<b>277 715</b>

<b>Ram 2015 (tkr)</b>	<b>Kostnader</b>	<b>Intäkter</b>	<b>Netto</b>
Kommundirektörens förslag till budget 2014	378 634	-100 919	277 715
<b>Förändringar enl kommundirektörens förslag</b>	<b>11 337</b>	<b>-2 018</b>	<b>9 319</b>
<i>Varav ramförändringar:</i>			
Uppräkning lön och inflation	7 515	-2 018	5 497
Volymförändring individ- och familjeomsorg	1 575		1 575
Volymförändring funktionshindrade	1 047		1 047
Nytt boende Mörtånäs, helårseffekt	1 200		1 200
<b>Kommundirektörens förslag till ram 2015</b>	<b>389 971</b>	<b>-102 937</b>	<b>287 034</b>

<b>Ram 2016 (tkr)</b>	<b>Kostnader</b>	<b>Intäkter</b>	<b>Netto</b>
Kommundirektörens förslag till ram 2015	389 971	-102 937	287 034
<b>Förändringar enl kommundirektörens förslag</b>	<b>10 786</b>	<b>-2 059</b>	<b>8 727</b>
<i>Varav ramförändringar:</i>			
Uppräkning lön och inflation	7 717	-2 059	5 658
Volymförändring individ- och familjeomsorg	1 719		1 719
Volymförändring funktionshindrade	1 350		1 350
<b>Kommundirektörens förslag till ram 2016</b>	<b>400 757</b>	<b>-104 996</b>	<b>295 761</b>

## Kommentarer till föreslagen driftbudget

- Pengbeloppen, liksom nämndens övriga budget, räknas upp med en sammanvägd faktor om 2 procent avseende löner och inflation.
- Individ- och familjeomsorgen volymkompenseras utifrån två ålderskategorier i befolkningen; 0-24 år och 25 år och uppåt, med en beräknad snittkostnad i respektive kategori som grund. Det innebär för budget 2014 en volymkompensation om 1,0 mnkr. Samma modell tillämpas för beräkningen av ramar för 2015 och 2016. Volymkompensationen för funktionshindrade minskar marginellt 2014, utifrån den beräkningsmodell som tillämpas.

- Med anledning av det nya avtalet om utökning av asylplatser för ensamkommande flyktingbarn föreslås en modell för volymkompensation för den aktuella gruppen. Ersättningsmodellen som föreslås är tänkt att täcka resurser för myndighetsarbetet med denna grupp, ett arbete som sträcker sig längre än själva asyltiden, eftersom verksamhetens ansvar upphör först det år individen fyller 21 år. I dagsläget har nämnden myndighetsansvar för ca 30 barn, både asylsökande och de som erhållit permanent uppehållstillstånd och som nu befinner sig i någon form av insats. Avtalet som innebär en ökning av antalet asylplatser från 3 till 7 innebär därför att antalet barn som nämnden har ansvar för kommer att mer än fördubblas i det längre perspektivet. Föreslagen ersättningsnivå på helårsbasis är, utifrån erfarenhet från verksamhetens nuvarande omfattning och kostnader, 60 tkr per barn. I nämndens budget finns sedan tidigare ett utrymme om 1,8 mnkr, som täcker kostnaderna för de barn som nämnden redan nu har myndighetsansvar för och är liktydigt med en volymersättning om 60 tkr per barn. Avstämning av antalet barn kommer att göras löpande under året, och nämndens budget kommer att revideras utifrån avstämningarna.
- Ett nytt särskilt boende med plats för 5 unga vuxna med funktionshinder kommer att stå färdigt i Mörtnäs i april 2014. Nämnden erhåller 3,5 mnkr i ramhöjning för att täcka tillkommande kostnader under 2014, helårseffekt från 2015 blir 4,7 mnkr.
- Nämndens ram utökades redan i reviderad budget 2013 med 0,35 mnkr för att täcka kostnaden för den höjda medlemsavgiften till samordningsförbundet Värmsam. I nämndens ram ingår sedan tidigare medel för den ursprungliga medlemsavgiften om 0,5 mnkr. Sammantaget blir detta 0,85 mnkr, som nu ingår i nämndens ram.
- Nämnden kompenserades för om reviderad budget 2013 även med 1,3 mnkr avseende den 7-procentiga höjningen av riksnormen inom ekonomiskt bistånd 2012. Detta belopp ingår i posten *Rameffekter av reviderad budget* i tabellen ovan.

## Finansieringsnämnden för äldreomsorg

Finansieringsnämnden för äldreomsorg ansvarar för att fullfölja kommunens uppgifter, inklusive myndighetsutövning, för stöd till äldre. Verksamheten regleras bl.a. av socialtjänstlagen (SoL) och hälso- och sjukvårdslagen. Nämnden ska sätta mål och genom systematisk uppföljning tillse att medborgarna får god kvalitet inom äldreomsorgen. Nämnden är finansieringsnämnd, ansvarar för kundval och är myndighetsnämnd inom äldreomsorgen. Nämnden ska arbeta för att bredda utbudet av verksamheter i kommunen; privat-, förenings- och kommunalt drivna.

## Driftbudget

### Volymutveckling

Antal i genomsnitt under året	Utfall 2012	Prognos 2013	Prognos 2014	Prognos 2015	Prognos 2016
<i>Äldreomsorg:</i>					
Antal invånare 85 år och äldre		520	528	537	554

### Föreslagen driftbudget

Driftbudget (tkr)	Bokslut 2012	KF Budget 2013	Budget 2014	Ram 2015	Ram 2016
Kostnader	244 541	247 849	261 154	270 967	285 226
Intäkter	-46 623	-40 211	-41 015	-41 835	-42 672
<b>Summa netto</b>	<b>197 918</b>	<b>207 638</b>	<b>220 139</b>	<b>229 132</b>	<b>242 554</b>
Förändring netto jämfört med föregående års budget i tkr			12 501	8 993	13 422
Förändring netto jämfört med föregående års budget i %			6,0%	4,1%	5,9%

### Specifikation till föreslagen driftbudget

Driftbudget 2014 (tkr)	Kostnader	Intäkter	Netto
KF Budget 2013	247 849	-40 211	207 638
<b>Förändringar enl kommundirektörens förslag</b>	<b>13 305</b>	<b>-804</b>	<b>12 501</b>
<i>Varav ramförändringar:</i>			
Uppräkning lön och inflation	4 983	-804	4 179
Rameffekter av reviderad budget 2013	1 522		1 522
Volymförändringar äldreomsorg	7 000		7 000
<i>Varav tillfälliga medel:</i>			
Återföring nya regler särskilt boende	-200		-200
<b>Kommundirektörens förslag till budget 2014</b>	<b>261 154</b>	<b>-41 015</b>	<b>220 139</b>

<b>Ram 2015 (tkr)</b>	<b>Kostnader</b>	<b>Intäkter</b>	<b>Netto</b>
Kommundirektörens förslag till budget 2014	261 154	-41 015	220 139
<b>Förändringar enl kommundirektörens förslag</b>	<b>9 813</b>	<b>-820</b>	<b>8 993</b>
<i>Varav ramförändringar:</i>			
Uppräkning lön och inflation	5 223	-820	4 403
Volymförändringar äldreomsorg	4 590		4 590
<b>Kommundirektörens förslag till ram 2015</b>	<b>270 967</b>	<b>-41 835</b>	<b>229 132</b>

<b>Ram 2016 (tkr)</b>	<b>Kostnader</b>	<b>Intäkter</b>	<b>Netto</b>
Kommundirektörens förslag till ram 2015	270 967	-41 835	229 132
<b>Förändringar enl kommundirektörens förslag</b>	<b>14 259</b>	<b>-837</b>	<b>13 422</b>
<i>Varav ramförändringar:</i>			
Uppräkning inflation, m m	5 419	-837	4 582
Volymförändringar äldreomsorg	8 840		8 840
<b>Kommundirektörens förslag till ram 2016</b>	<b>285 226</b>	<b>-42 672</b>	<b>242 554</b>

### Kommentarer till föreslagen driftbudget

- Åldersgränsen för volymkompensation föreslås höjas från 80 till 85 år, utifrån att de äldres behov av omsorg gradvis har förskjutits längre upp i åldrarna. I gengäld korrigeras beloppet för volymkompensation per person; principändringen påverkar därmed inte nämndens budgetnivå 2014. Nämnden erhåller 7 mnkr i volymkompensation.
- Pengbeloppen, liksom nämndens budget i övrigt, räknas upp med en sammanvägd faktor om 2 procent avseende löner och inflation. 2014 års pengbelopp återfinns i pengbilagan (bilaga 7). Undantag från detta är hemtjänstpengen, där en översyn pågår. Nämnden får i uppdrag att inom ramen för verksamhetens kostnader besluta om pengnivåer för hemtjänsten 2014.

## Bygg-, miljö- och hälsoskyddsnämnden

Nämnden ansvarar för att med utgångspunkt från fullmäktiges riktlinjer samt regler i plan- och bygglagen, miljöbalken, livsmedelslagen med tillhörande lagstöd inom verksamhetsområdet pröva frågor om anmälningar/ansökningar till bygglov, enskilda avloppsanläggningar, strandskydd mm. Nämnden ska även utföra fortlöpande tillsyn av regelefterlevnaden inom området.

## Driftbudget

### Föreslagen driftbudget

Driftbudget (tkr)	Bokslut 2012	KF Budget 2013	Budget 2014	Ram 2015	Ram 2016
Kostnader	28 434	25 629	29 385	29 973	30 572
Intäkter	-18 523	-19 056	-22 687	-23 141	-23 604
<b>Summa netto</b>	<b>9 911</b>	<b>6 573</b>	<b>6 698</b>	<b>6 832</b>	<b>6 968</b>
Förändring netto jämfört med föregående års budget i tkr			125	134	136
Förändring netto jämfört med föregående års budget i %			1,9 %	2,0 %	2,0 %

### Specifikation till föreslagen driftbudget

Driftbudget 2014 (tkr)	Kostnader	Intäkter	Netto
KF Budget 2013	25 629	-19 056	6 573
<b>Förändringar enl kommundirektörens förslag</b>	<b>3 756</b>	<b>-3 631</b>	<b>125</b>
<i>Varav ramförändringar:</i>			
Tillägg lön och inflation	576	-445	131
Effekter av reviderad budget 2013	3 280	-3 186	94
<i>Varav tillfälliga medel:</i>			
Återföring fortsatta informationsinsatser	-100		-100
<b>Kommundirektörens förslag till budget 2014</b>	<b>29 385</b>	<b>-22 687</b>	<b>6 698</b>

Ram 2015 (tkr)	Kostnader	Intäkter	Netto
Kommundirektörens förslag till budget 2014	29 385	-22 687	6 698
<b>Förändringar enl kommundirektörens förslag</b>	<b>588</b>	<b>-454</b>	<b>134</b>
<i>Varav ramförändringar:</i>			
Tillägglön och inflation	588	-454	134
<b>Kommundirektörens förslag till ram 2015</b>	<b>29 973</b>	<b>-23 141</b>	<b>6 832</b>

<b>Ram 2016 (tkr)</b>	<b>Kostnader</b>	<b>Intäkter</b>	<b>Netto</b>
Kommundirektörens förslag till ram 2015	29 973	-23 141	6 832
<b>Förändringar enl kommundirektörens förslag</b>	<b>599</b>	<b>-463</b>	<b>136</b>
<i>Varav ramförändringar:</i>			
Tillägg lön och inflation	599	-463	136
<b>Kommundirektörens förslag till ram 2016</b>	<b>30 572</b>	<b>-23 604</b>	<b>6 968</b>

## Kommentarer till föreslagen driftbudget

- Timtaxan för Värmdö kommuns prövning och tillsyn inom miljö- och hälsoskyddsområdet föreslås höjas från 880 kr/timme till 1 050 kr/timme.
- Byggtaxan höjs från 880 kr/tim till 1050 kr/tim dessutom revideras beräkningsstrukturen.
- Eventuellt underskott 2013 föranlett av inscanning av bygg- och miljöarkiven ska balanseras till 2014 och inga ytterligare medel tillförs då den föreslagna taxehöjningen kommer att förstärka nämndens budget.

## Samhällsplaneringsnämnden

Nämnden ansvarar för att planera, bygga och förvalta Värmdö kommun med ekonomi och miljö i balans.

### Driftbudget

#### Föreslagen driftbudget

Driftbudget (tkr)	Bokslut 2012	KF Budget 2013	Budget 2014	Ram 2015	Ram 2016
Kostnader	123 360	109 334	106 481	108 050	110 211
Intäkter	-65 699	-62 659	-55 133	-56 236	-57 361
<b>Summa netto</b>	<b>57 661</b>	<b>46 675</b>	<b>51 348</b>	<b>51 814</b>	<b>52 850</b>
Förändring netto jämfört med föregående års budget i tkr			4 673	466	1 036
Förändring netto jämfört med föregående års budget i %			10,0%	0,9%	2,0%

#### Specifikation till föreslagen driftbudget

Driftbudget 2014 (tkr)	Kostnader	Intäkter	Netto
KF Budget 2013	109 334	-62 659	46 675
<b>Förändringar enl kommundirektörens förslag</b>	<b>-2 853</b>	<b>7 526</b>	<b>4 673</b>
<i>Varav ramförändringar:</i>			
Tillägg lön och inflation	2 119	-1 166	953
Effekter av reviderad budget 2013	-3 363	4 346	983
Flytt av APK-funktion	-4 069	4 346	277
Ökade kapitalkostnader	1 000		1 000
Driftkostnader GC-vägar	810		810
Ökade driftkostnader övrigt	100		100
<i>Varav tillfälliga medel:</i>			
Extra medel för vägunderhåll	550		550
<b>Kommundirektörens förslag till budget 2014</b>	<b>106 481</b>	<b>-55 133</b>	<b>51 348</b>

Ram 2015 (tkr)	Kostnader	Intäkter	Netto
Kommundirektörens förslag till budget 2014	106 481	-55 133	51 348
<b>Förändringar enl kommundirektörens förslag</b>	<b>1 569</b>	<b>-1 103</b>	<b>466</b>
<i>Varav ramförändringar:</i>			
Tillägg lön och inflation	2 119	-1 103	1 016
Återföring vägunderhåll	-550		-550
<b>Kommundirektörens förslag till ram 2015</b>	<b>108 050</b>	<b>-56 236</b>	<b>51 814</b>

Ram 2016 (tkr)	Kostnader	Intäkter	Netto
Kommundirektörens förslag till ram 2015	108 050	-56 236	51 814
<b>Förändringar enl kommundirektörens förslag</b>	<b>2 161</b>	<b>-1 125</b>	<b>1 036</b>
<i>Varav ramförändringar:</i>			
Tillägg lön och inflation	2 161	-1 125	1 036
<b>Kommundirektörens förslag till ram 2016</b>	<b>110 211</b>	<b>-57 361</b>	<b>52 850</b>

## Kommentarer till föreslagen driftbudget

- Funktionen för interna arbetsplatskostnader flyttas från SPN till KS halvårsskiftet 2013, därmed flyttas tillhörande budgetmedel.
- Ramen utökas med 1,0 mnkr 2013 avseende kapitalkostnader, relaterade till investeringar i GC-vägar och vissa andra investeringar. Dessutom åtnjuter nämnden effekten av att internräntan sänks, vilket innebär ca 1 mnkr i lägre kostnad. Nämndens budgetutrymme utökas därmed reallt med sammanlagt 2 mnkr, möjligt att nyttja för de kapitaltjänstkostnader som planerade investeringar genererar.
- För driftkostnader beroende på utbyggnaden av GC-vägar inkl belysning utökas nämndens budget med sammanlagt 0,8 mnkr jämfört med budget 2013. Driftkostnaderna är beräknade utifrån ökad volym. För att tillämpa en renodlad volymkompensation bör dock nivån på ersättningen ses över framöver.
- 0,5 mnkr avsätts i en extra satsning (engångsanslag) på vägunderhåll.
- De årliga kostnaderna för snöröjning varierar kraftigt. Från och med budget 2012 budgeteras och redovisas snöröjningsanslaget fortsatt under nämnden men dess förbrukning ska inte påverka nämndens budgetutrymme i övrigt.

## Taxefinansierad verksamhet

Den taxefinansierade verksamheten finansieras direkt av brukarna. Budget för år 2014 presenteras nedan. De årliga över- respektive underskotten ackumuleras i verksamheternas balansräkningar.

### Vatten och avlopp (VA), taxefinansierad

Driftbudget (tkr)	Bokslut 2012	KF Budget 2013	Budget 2014	Ram 2015	Ram 2016
Kostnader	113 009	100 632	102 879	121 562	134 802
Intäkter	113 009	-91 431	-95 462	-125 309	-139 239
<b>Summa netto</b>	<b>0</b>	<b>9 201</b>	<b>7 417</b>	<b>-3 747</b>	<b>-4 437</b>



## Kommentarer till föreslagen driftbudget

- VA-verksamheten är inne i en kraftig uppbyggnadsfas avseende kommunalt vatten och avlopp inom Värmdö kommun. Utbyggnaden är prioriterad bl a ur miljö- och hälsovårdssynpunkt. Efter att Käppaledningen tagits i drift befinner sig VA-utbyggnaden i nästa fas. Utbyggnaden koncentreras under 2014 till huvudledningar från Tjustvik och ut på Värmdölandet samt huvudledning mot Djurö- och Stavsåsområdet.
- Ekonomin för utbyggnaden är beroende av utbyggnadstakten och ränteläget. En snabb utbyggnad av de centrala delarna av Gustavsberg gynnar VA-ekonomin påtagligt. Räntekänsligheten är central då investeringarna finansieras via lånat kapital. VA-verksamhetens resultat 2012 uppgick till – 6,9 mnkr, därmed är det ackumulerade resultatet vid ingången av 2013 – 1,7 mnkr. Även 2013 och 2014 förväntas underskott, enligt prognos i storleksordningen - 7 – 8 mnkr respektive år, men därefter beräknas VA vända till ett positivt resultat på några miljoner kr.
- VA-ekonomin är en av de viktigaste delarna av Värmdö kommuns ekonomi att fokusera på just nu. Kapitalkostnaderna ökar i snabb takt och prognosen för 2013 indikerar ett negativt resultat. Förvisso har kommunen varit införstådd, sedan flera år tillbaka, att det kommer att bli några år med underskott. Dock är det ytterst viktigt att ha en god kontroll, så att underskottet inte skenar. Det gäller inte minst att se till att intäktssidan, relaterat till flera abonnenter, växer i önskvärd takt.
- Taxorna inom VA höjs generellt med 2,5 % för år 2014. Nivån på anläggningsavgiften förblir oförändrad däremot förändras principen för avgiften gällande lägenheter.

### Renhållning och Slam (RH), taxefinansierad

Driftbudget (tkr)	Bokslut 2012	KF Budget 2013	Budget 2014	Ram 2015	Ram 2016
Kostnader	61 508	63 072	64 593	65 886	67 204
Intäkter	61 508	-61 548	-59 567	-59 973	-60 396
Summa netto	0	1 52	5 026	5 913	6 808

### Kommentarer till föreslagen driftbudget

- Renhållningsverksamhetens årliga resultat ackumuleras i balansräkningen. 2012 års resultat uppgick till 1,2 mnkr.
- Renhållningstaxan sänks med 5 procent 2013 och slamtaxan hålls oförändrad.

## Utbildningsstyrelsen

Utbildningsstyrelsen har ett övergripande ansvar för den kommunala produktionen inom främst utbildningsområdet, uppdelat på förskola, pedagogisk omsorg, grundskola, resursskola, särskola, öppen ungdomsverksamhet, kulturskola, bibliotek, gymnasium, vuxenutbildning (CAS) samt kost och restaurang.

## Driftbudget

### Föreslagen driftbudget

Driftbudget (tkr)	Bokslut 2012*	KF Budget 2013	Budget 2014	Ram 2015	Ram 2016
Kostnader	952 008	888 678			
Intäkter	-927 560	-888 678			
<b>Summa netto</b>	<b>24 448</b>	<b>0</b>	<b>0</b>	<b>0</b>	<b>0</b>
Förändring netto jämfört med föregående års budget i tkr			0	0	0
Förändring netto jämfört med föregående års budget i %					

\*) Observera att kostnaderna var högre än intäkterna i bokslut 2012, vilket för utbildningsstyrelsen innebär ett underskott, då nettobudgeten är noll.

### Kommentarer till föreslagen driftbudget

- Utbildningsstyrelsen ska över tid finansiera sina kostnader med interna och externa intäkter och har därmed en nettobudget som är noll kronor.
- Styrelsen har en årlig omslutning på ca 900 mnkr. Det är först när beställarnämndernas budgetar är beslutade, som utbildningsstyrelsen kan besluta om sin budget, eftersom förutsättningarna avseende beställningar och ersättningsstorlekar finns först då.

## Vård- och omsorgsstyrelsen

Vård- och omsorgsstyrelsen har ett övergripande ansvar för den kommunala produktionen inom vård och omsorg. Verksamheten är uppdelad på rehab och service, boende LSS, personlig assistans, särskilt boende äldre samt hemtjänst/dagvård.

## Driftbudget

### Föreslagen driftbudget

<b>Driftbudget (tkr)</b>	<b>Bokslut 2012*</b>	<b>KF Budget 2013</b>	<b>Budget 2014</b>	<b>Ram 2015</b>	<b>Ram 2016</b>
Kostnader	251 347	254 262			
Intäkter	-238 428	-254 262			
<b>Summa netto</b>	<i>12 919</i>	0	0	0	0
Förändring netto jämfört med föregående års budget i tkr			0	0	0
Förändring netto jämfört med föregående års budget i %					

\*) Observera att kostnaderna var högre än intäkterna i bokslut 2012, vilket för vård- och omsorgsstyrelsen innebär ett underskott, då nettobudgeten är noll.

### Kommentarer till föreslagen driftbudget

- Vård- och omsorgsstyrelsen ska över tid finansiera sina kostnader med interna och externa intäkter och har därmed en nettobudget som är noll kronor.
- Styrelsen har en årlig omslutning på ca 250 mnkr. Det är först när beställarnämndernas budgetar är beslutade, som vård- och omsorgsstyrelsen kan besluta om sin budget, eftersom förutsättningarna avseende beställningar och ersättningsstorlekar finns först då.

## Finansförvaltning – centrala åtaganden

Resultatbudget (mnkr) - = kostnad	Bokslut 2012	KF Budget 2013	Förslag 2014	Förändring 2014/2013
Nämndernas nettokostnader	-1 761,3	-1 759,5	-1 838,1	-78,6
Centrala åtaganden (finansförvaltning)	79,9	-21,5	-1,4	20,1
<b>Verksamhetens kostnader</b>	<b>-1 681,4</b>	<b>-1 781,0</b>	<b>-1 839,5</b>	<b>-58,5</b>
Skatteintäkter	1 643,5	1 704,9	1 779,7	74,8
Bidrag och avgifter utjämningsystem	158,0	159,6	150,3	-9,3
Finansnetto	-39,1	-43,5	-41,5	2,0
<b>Årets resultat</b>	<b>81,0</b>	<b>40,0</b>	<b>49,0</b>	<b>9,0</b>

Nedan följer specifikationer för finansförvaltningen och kortare beskrivningar av vissa poster.

Centrala åtaganden (mnkr)	Bokslut 2012	KF Budget 2013	Budget 2014	Förändring 2014/2013
Pensionsutbetalningar, premier, mm	-22,1	-23,5	-24,5	-1,0
Pensionsskuld förändring	-6,3	-7,8	-7,0	0,8
Löneskatt mm	-8,3	-7,6	-6,5	1,1
Återbet AFA-premier 2007+2008	28,0	0,0	0,0	0,0
Fastighetsskatt mm	-0,4	-0,3	-1,0	-0,7
Internränta	80,7	50,1	45,0	-5,1
Riskpremie fastigheter	0,0	20,0	18,6	0,0
Övriga intäkter	0,5	2,0	1,0	-1,0
Statsbidrag maxtaxa och kvalitetsbidrag	20,3	21,1	20,3	-0,8
Infrastrukturstöd för skärgården	-6,2	-6,2	-6,4	-0,2
Vinster mark-/fastighetsförsäljning	15,1	0,0	0,0	0,0
Framtidens Gustavsberg	-5,5	0,0	-1,5	-1,5
Driftbidrag Gustavsbergsbadet	-13,0	-11,4	-10,8	0,6
Driftbidrag Porslinsmuseet	-2,9	-2,6	-2,6	0,0
Centralt avsatt utrymme, löner 2013	0,0	-31,6	0,0	31,6
Centralt avsatt utrymme, volymer	0,0	-13,0	-13,0	0,0
Centralt avsatt utrymme, konjunktur mm	0,0	-10,7	-13,0	-2,3
<b>Centrala åtaganden</b>	<b>79,9</b>	<b>-21,5</b>	<b>-1,4</b>	<b>20,1</b>

### Pensioner

Den 1 januari 2014 sänks den s k diskonteringsräntan för pensionsskulden med 0,75 procentenheter. Det leder till att avsättningen för pensioner stiger med 17 mnkr, ökningen innebär en kostnad som belastar resultatet. Emellertid sker kostnadsbelastningen redan 2013, följaktligen syns inte räntesänkningen i budget 2014.

Den del av pensionsskulden som beaktas i budgeten omfattar bara pensioner intjänade från år 1998. Den största delen av kommunens pensionsåtaganden, 556 mnkr, är äldre, dvs intjänade före 1998. Enligt rådande redovisningspraxis ligger dessa helt utanför resultat- och balansräkning.

## **Internränta**

Kommunen använder den internränta som Sveriges Kommuner och Landsting (SKL) rekommenderar. Internräntan sänktes 2013 från 4,2 procent till 2,9 procent. År 2014 sänks denna ytterligare, till 2,5 procent. Sänkningen är en anpassning till marknadsräntorna. Nämndernas kostnader sjunker därmed med ca 7 mnkr 2014. Allra mest berörs de verksamheter som förfogar över omfattande anläggningstillgångar, nämligen fastigheter och VA. Beträffande det sistnämnda kommer sänkningen VA-abonnenterna till del.

När det gäller kommunens lokaler bör förändringen i det längre perspektivet leda till sänkta internhyror, vilket ger nämnderna lägre kostnader. Kortsiktigt, i budget 2014, anpassas fastighetsenhetens budget inom KS till räntesänkningen. I övrigt sker inte några korrigeringar av nämndernas ramar med anledning av den sänkta internräntan. Värt att poängtera är att kommunens centrala intäkter från internräntan minskar i samma omfattning nämndernas kostnader sjunker.

Mer om principerna kring internräntan återfinns i avsnittet Ekonomistyrningsprinciper.

## **Riskpremie fastigheter**

Inför år 2013 gjordes en genomgripande översyn av kommunens internhyror i linje med fastställda hyresprinciper. Enligt dessa principer ska avsättas en särskild riskpremie om 2 procent. I förhållande till det bokförda värdet innebär det en summa om ca 20 mnkr. Detta utrymme disponeras av kommunstyrelsens fastighetsutskott (se Kommunstyrelsen) och balanseras av en central intäkt. Riskpremien, som således hålls avskild från de internhyror som debiteras verksamheten, får ses som en reserv för exempelvis vakanser i lokalutnyttjandet och en framtida ränteuppgång.

## **Centralt avsatt utrymme**

Kommunfullmäktige garanterar volymerna inom allt fler verksamhetsområden genom införandet av pengsystem. Mot denna bakgrund, och att befolkningsutvecklingens takt är svårbedömd pga kommunens expansion, som varit ojämn de senaste åren, har avsatts ett särskilt utrymme på 13 mnkr för volymökningar.

Vidare budgeteras en konjunkturreserv, även den på 13 mnkr, vilket ger en viss beredskap för osäkerheten på företrädesvis intäktssidan kopplad till prognosen för skatteintäkterna.

I vårens budgetrevidering 2013 kompenseras nämnderna för löneökningar 2013 genom att medel från kommunens lönereserv utfördelas, denna budgetrevidering inarbetas även i underlaget för budget 2014. För 2014 ändras principen, i och med att budgetramarna 2014 uppjusteras generellt, inkluderande även löneuppräknningar, redan i årsbudgeten. Därmed reserveras inget utrymme centralt avseende löneuppräknningar 2014. Mer om denna princip finns avsnittet Ekonomisk strategi.

## **Infrastrukturstöd skärgården**

Infrastrukturstödet omfattar merkostnader för både förskole- och skolenheter. Anslaget budgeteras centralt men genom successiv överföring av medlen under löpande budgetår disponeras dessa i praktiken av resultatenheterna i skärgården. Stödet räknas upp med samma index som nämndernas driftbudgetar.

## Markförsäljning

Kommunen räknar inte med vinster av markförsäljning i budgetsammanhang. I den mån mark eller fastigheter avyttras, ska vinsten från dessa användas till att minska låneskulden, inte för att täcka kommunens driftkostnader. Dessa inkomster blir därmed inte en post att räkna med i kommunens driftbudget.

## Framtidens Gustavsberg

Projektets driftkostnader och intäkter kommer att påverka kommunens ekonomiska resultat. Osäkerheten i tidplan och omfattning motiverar att det budgeteras separat från kommunens budget i övrigt, i linje med principen för vinster från markförsäljning. Däremot läggs 1,5 mnkr in i kommunens budget för att täcka projektets administrativa kostnader som inte kan belasta de olika delprojekten. Mer information om Framtidens Gustavsberg finns i bilaga 6b.

## Driftbidrag bolagen

Under 2014 bedöms Gustavsbergbadet AB och Gustavsbergs Porslinsmuseum AB erfordra fortsatta driftbidrag, kommunen har reserverat särskilda medel för detta. För Gustavsbergbadet AB har avsatts 10,8 mnkr (en fortsatt nedtrappning enligt bolagets finansiella plan). För Gustavsbergs Porslinsmuseum har avsatts fortsatt 2,6 mnkr.

## Skatteintäkter

Skatteintäkter (mnkr)	Bokslut 2012	KF Budget 2013	Budget 2014	Förändring 2014/2013
Kommunalskatt	1 625,7	1 704,9	1 779,7	74,8
Skatteavräkning	17,8	0,0	0,0	0,0
<b>Summa skatteintäkter</b>	<b>1 643,5</b>	<b>1 704,9</b>	<b>1 779,7</b>	<b>74,8</b>

Skatteintäkterna har beräknats med utgångspunkt från samma skattesats som 2013, dvs 20,08 kr. Osäkerheten kring skatteintäkterna är beroende av framför allt två faktorer, skattekraftstillväxten och befolkningsutvecklingen. Upplyningsvis motsvarar 1 procents förändring av skatteunderlaget ca 17,5 mnkr. Beräkningarna avseende skattekraftstillväxten grundas på den senaste prognosen, som presenterades av Sveriges Kommuner och Landsting (SKL) i slutet av april 2013. Prognosen innebär en ökning på 3,4 procent 2013 och 3,2 procent 2014, sett över tid en något låg ökningstakt.

Invånarantalet den 1 november 2013 är avgörande för skatteintäkterna 2014. Intäkterna i budgeten, både skatteintäkter och utjämning, är beräknade utifrån en befolkningsökning på 350 invånare på årsbasis. Det är en försiktighetsåtgärd, kommunens befolkningsprognos (huvudalternativet) indikerar en ökning med ca 480 personer. I månadsskiftet april-maj hade ökningen sedan årsskiftet varit ca 150 personer. Mer om prognosen för kommunens skatteintäkter och befolkningsutveckling finns beskrivet i bilagorna Omvärldsfaktorer och Befolkning.

## Skatteutjämning och statsbidrag

Bidrag och avgifter utjämningsystem (mnkr)	Bokslut 2012	KF Budget 2013	Budget 2014	Förändring 2014/2013
Inkomstutjämningsbidrag	32,6	44,4	23,8	-20,6
Kostnadsutjämningsbidrag	58,0	56,7	69,7	13,0
Kostnadsutjämningsbidrag, eftersläpning	5,8	1,5	0,0	-1,5
Regleringsposten	19,1	9,5	7,7	-1,8
LSS-utjämning	-34,2	-30,6	-35,3	-4,7
Kommunal fastighetsavgift	76,7	78,1	84,4	6,3
<b>Summa bidrag/avgifter utjämningsystem</b>	<b>158,0</b>	<b>159,6</b>	<b>150,3</b>	<b>-9,3</b>

Skatteutjämningen i kommunsektorn består i huvudsak av komponenterna *statligt inkomstutjämningsbidrag* och *kostnadsutjämning*. Inkomstutjämningsbidraget syftar till att garantera samtliga kommuner en viss inkomstnivå i förhållande till riksgenomsnittet.

Kostnadsutjämningen handlar om omfördelning mellan landets kommuner baserad på kommunernas beräknade strukturkostnader för olika verksamheter. Inför 2014 finns långt framskridna planer på en förändring av systemet för både kostnads- och intäktutjämning. Efter en tids utredning och en promemoria från finansdepartementet under vintern, kommer troligen en lagrådsremiss att läggas fram innan sommaren och en proposition i slutet av september. Riksdagen förväntas därefter fatta beslut i frågan i december och först därefter kommer det slutgiltiga utfallet att kunna beräknas. För Värmdös del skulle det, om riksdagen beslutar enligt förslaget, enligt ytterst preliminära beräkningar handla om ett tillskott om ca 15 mnkr. Eftersom det råder osäkerhet såväl kring Riksdagens beslut som utfallet av ett sådant, har detta tillskott inte räknats in i kommundirektörens förslag till budget för 2014.

Värmdö kommun har under senare år varit nettobidragstagare i utjämningsystemet och bidragsnivån har stigit rätt markant inom loppet av några år. Även 2014 ökar utfallet, med nuvarande system, med 13 mnkr, ett netto av förändringar både uppåt och nedåt inom de olika delmodellerna. Däremot har kommunens befolkningsökning mattats av, vilket innebär att Värmdö 2014 enligt nu liggande befolkningsprognos inte kommer att få någon kompensation för eftersläpning av intäkter vid hög befolkningstillväxt.

För insatser enligt LSS (lagen om stöd till funktionshindrade) tillämpas ett separat nationellt utjämningsystem. Värmdö är en av de kommuner som betalar in pengar i systemet, kommunens kostnader har för det mesta tenderat att öka från år till år. 2014 beräknas kostnaden stiga med nästan 5 mnkr till 35,3 mnkr.

Det finns ännu inga prognoser avseende intäkterna från den kommunala fastighetsavgiften för 2014. Fastighetsavgiften räknas i budget för 2014 därför med samma belopp som aktuell prognos för 2013, vilken uppgår till 84,4 mnkr.

**Finansnetto**

<b>Finansnetto (mnkr)</b>	<b>Bokslut 2012</b>	<b>KF Budget 2013</b>	<b>Budget 2014</b>	<b>Förändring 2014/2013</b>
Finansiella intäkter	7,3	6,5	6,5	0,0
Finansiella kostnader	-46,4	-50,0	-48,0	2,0
<b>Finansnetto</b>	<b>-39,1</b>	<b>-43,5</b>	<b>-41,5</b>	<b>2,0</b>

Finansnettot förbättras något jämfört med 2013 års budget, vilket beror på att ränte- och basbeloppsuppräknigen på pensionsskulden beräknas bli ca 2 mnkr lägre än i budget 2013. Kommunens övriga finansiella kostnader bedöms bli ungefär lika höga som 2013, en sammanlagd effekt av en något ökad upplåning och lägre räntor.



## Ekonomistyrning, budgetregler

### Processen efter fullmäktiges beslut

Den av fullmäktige beslutade budgeten är en rambudget. Respektive nämnd ska i god tid, senast i november månad, fastställa en detaljbudget inför det nya verksamhetsåret. Det är viktigt bl a för att ge såväl kommunal som enskild produktion förutsättningar att kunna planera sin verksamhet. Därför rekommenderas att detaljbudgetarbetet inom varje kontor påbörjas snarast efter sommaren, utifrån den grund som kommundirektörens budgetförslag utgör. Komplettering får senare ske utifrån de förändringar, som beslutats vid kommunfullmäktiges behandling av årsbudgeten.

Respektive nämnd ska vidare, utifrån kommunens vision och inriktningsmål, fastställa effektmål för verksamheten.

### Driftbudget

Respektive nämnd får omdisponera medel inom sitt ansvarsområde om beslutet inte avviker från fullmäktiges beslut. Om en nämnd önskar utnyttja det utrymme som avsatts för volymökningar för annat ändamål ska frågan prövas av fullmäktige.

Minst en gång under löpande budgetår görs en budgetrevidering, varvid hänsyn tas till bl a ny befolkningsprognos med ändrade volymbedömningar.

### Volymförändringar

En viktig grund för fördelningen av kommunens skattemedel är hur vi bedömer behovsutvecklingen inom kärnverksamheterna. Det faktum att fullmäktige fattar beslut om *peng* på ett antal områden innebär att fullmäktige tar på sig volymansvaret för dessa områden. Budgetramarna är beräknade med utgångspunkt från angivna pengnivåer samt prognostiserade volymer. Fullmäktiges volymansvar omfattar samtliga de pengnivåer som framgår av bilaga 7 Peng.

Volymerna stäms av vid tre tillfällen:

- När budgeten fastställs
- När den reviderade budgeten behandlas (våren budgetåret)
- I bokslutet

Även andra delar av den kommunala verksamheten, än de som finansieras med peng, påverkas av volymrelaterade förändringar. Dessa förändringar måste också kunna beaktas i fördelningen av resurser; den hanteringen sker i allmänhet med prövning i varje enskilt fall i budgetprocessen. Strävan är dock att utveckla sätt att volymkompensera flertalet av de större verksamhetsområdena. Nytt är att från och med detta budgetår sker volymjustering för ensamkommande flyktingbarn. Inom en

snar framtid är tanken att det även ska skapas en modell för den samhällstekniska sektorns volymutveckling samt kultur- och fritidsverksamheterna.

### **Investeringar**

Investeringsbudgeten anges både som rambudget och budget för specifika investeringsobjekt. I detaljbudgetarbetet ska respektive nämnd fördela ramen på specifika investeringsobjekt. I de fall fullmäktige har preciserat investeringar på objektsnivå är investeringsanslagen bundna på denna nivå, ändringar kräver således i dessa fall fullmäktigebeslut.

Principen att nämnderna inte automatiskt kompenseras för förändrade kapitaltjänstkostnader (se nedan) är i sig begränsande för investeringsnivån. Produktionsenheter och övriga utförare äger rätt att investera men tilldelas mot denna bakgrund inte några specifika investeringsmedel i budgeten.

Såsom huvudprincip tas enskilda investeringar upp i budgeten till hela sitt belopp det år investeringen förväntas påbörjas, oavsett om arbetet med investeringen beräknas pågå under flera budgetår.

För redovisning av investeringar gäller regler och principer från gällande lagstiftning på området och god redovisningssed. Dessutom gäller i Värmdö en beloppsgräns, en enskild investering ska uppgå till lägst 22 tkr.

Investeringsmedel överförs mellan budgetåren genom beslut av fullmäktige i anslutning till bokslut.

### **Kapitaltjänstkostnader**

Investeringar leder till driftkostnadskonsekvenser, bl a i form av kapitaltjänstkostnader (avskrivning och intern ränta). I driftbudgetramarna finns historiskt ett utrymme för kapitaltjänstkostnader, men sedan några år tillbaka kompenseras inte verksamheten automatiskt för kapitaltjänstkostnadernas fluktuationer över tiden. Det innebär att respektive nämnd eller resultatenhet måste i sin planering (driftbudgeten) ta hänsyn till förväntade förändrade kapitaltjänstkostnader.

Till och från sker riktade investeringssatsningar, utifrån politiska prioriteringar. I sådana fall kan det vara motiverat att berörd nämnd helt eller delvis kompenseras för de ökade kapitalkostnaderna. Det prövas av fullmäktige i varje enskilt fall.

### **OH-kostnader**

I Värmdö kommun är ledningsstödet anslagsfinansierat och servicefunktionerna, verksamhetsstödet, bekostas av samtliga verksamheter genom en så kallad overheadkostnad (OH).

De centrala OH-kostnaderna motsvaras av service från centrala funktioner rörande PA-service, ekonomiadministration, upphandling, IT, televäxel mm. Detta OH-påslag är 2014 1,7 procent för proVarmdos enheter och 1,8 procent för övriga.

proVarmdos ledning/stab är förbehållen den kommunala produktionen och finansieras med ett särskilt OH-påslag. Nivån fastställs årligen av de två styrelserna som ansvarar för den kommunala produktionen. Enligt beslut i budget 2013 är nivån **1,2 procent**. Påslaget ska även täcka kostnaderna för produktionsstyrelserna. Enheterna inom proVarmdo belastas därmed med ett sammanlagt OH-påslag på **2,9 procent** (1,7 enligt ovan + 1,2).

Vid införandet av fördelning av OH-kostnader 2008 kompenseras samtliga nämnder och enheter för OH-påslagens ekonomiska effekter.

### **Uppföljning**

Nämndernas ansvar för att uppnå uppsatta mål, utföra givna uppdrag och följa budgetramarna är grundläggande för styrningen av kommunen. För det krävs uppföljning av mål, ekonomi, volymer och uppdrag från kommunfullmäktige. All uppföljning, oberoende av på vilken nivå i organisationen den görs, utgör utgångspunkt för aktiva åtgärder för att komma till rätta med eventuella avvikelser.

Såväl mål som medel ska följas upp under löpande budgetår. En samlad uppföljning för kommunen sker dels i en delårsrapport (per 30/6), dels i tre budgetuppföljningsprognoser (per 31/3, 30/6 och 30/9). Delårsrapporten avser såväl kommunen som de kommunägda bolagen (koncernredovisning).

### **Resultatbalansering**

En av grundpelarna i kommunens regler för resultatenheter är att dessa ska ta ansvar för respektive enhets ekonomiska resultat och föra det med sig mellan åren. De ackumulerade över- och underskotten öronmärks som en del av kommunens egna kapital. Principen om balansering tillämpas under återstående tid av innevarande mandatperiod, därefter tas ny ställning i frågan. I och med resultatbalansering från 2012 till 2013 och framöver begränsas ackumulerade överskott, som balanseras, till 5 procent av respektive enhets budgeterade bruttokostnader det aktuella året.

De taxefinansierade verksamheterna Vatten och avlopp samt Renhållning balanserar till fullo det ekonomiska resultatet över åren och har dessutom en helt egen balansräkning, utanför den kommunala.

Nämnderna svarar för myndighetsutövning eller finansierar verksamhet som bedrivs i kommunal eller extern produktion men driver i allmänhet inte någon verksamhet. Mot denna bakgrund sker inte någon resultatbalansering av nämndernas ekonomiska resultat. För fleråriga driftprojekt kan dock balansering ske; prövning sker från fall till fall.

### **Startbidrag**

Nya enheter, oavsett anordnare, inom förskola och grundskola ges möjlighet till ett startbidrag. Motivet för bidraget är att nya enheter ofta har merkostnader i samband med driftstarten. Det kan t ex handla om att personal måste anställas viss tid i förväg eller att intäkterna blir lägre i början beroende på att verksamheten inte kan komma

upp i full volym från allra första dagen. Inköp av inventarier kan initialt leda till högre kapitaltjänstkostnader.

Startbidraget uppgår till en extra månads skolpeng och utbetalas till större delen (80 procent) tre månader före planerad driftstart med en avräkning sex månader efter driftstart. Bidraget utgår endast till *nya* enheter och således inte om det enbart handlar om en utökning av enhet, omorganisation eller flytt av enhet. Med ny förskola avses ny enhet, för vilken nämnden i särskild ordning utser anordnare. Bidraget utgår i relation till det nettotillskott av platser som tillförs. Med nettotillskott avses effekten av den nya enhetens tillskott, minskat i förekommande fall med det antal platser anordnaren sänker kapaciteten med vid annan förskola.

## Investeringsbudget 2014, ramar för 2015-2016

Investeringsbudgeten anges både som rambudget och budget för specifika investeringsobjekt. I detaljbudgetarbetet ska respektive nämnd fördela ramen på specifika investeringsobjekt.

Exploateringsprojekt redovisas från och med 2014 separat där beräknade utgifter och inkomster fördelas över tiden.

För att möta bedömda behov föreslås lokalförsörjningsplan enligt bilaga, bl a följande kan noteras:

- Ram för markköp/fastigheter och strukturanpassning fastigheter på 50 mnkr delas upp på mark och exploatering 40 mnkr som disponeras av kommunstyrelsen samt 10 mnkr för reinvesteringar fastigheter att disponeras av Ksfu.
- Ny gruppbostad senareläggs ett år.
- I linje med tidigare planering avsätts medel för ombyggnad av Kvarnbergsskolan 2014. Vidare prioriteras ombyggnad av Ekedalsskolan, till 2015, 50 mnkr (2 mnkr avsätts 2014 för planering).
- En ny förskola planeras till 2016.
- Ett upplevelsecentrum planeras i Porslinsfabrikens gamla lokaler för detta avsätts 175,0 mnkr. Projektet beskrivs i en bilaga till detta budgetdokument.

Den ambitiösa satsningen på utbyggnad av gång- och cykelvägar fortsätter, 25 mnkr satsas 2014.

Ett flertal av våra kommunala vägar behöver repareras, för detta avsätts 3,5 mnkr 2014.

Utbytet av de kommunala belysningsarmaturer som innehåller kvicksilver fortsätter under 2014 enligt gällande EU-direktiv.

Totalt 7,5 mnkr föreslås satsas på trafiksäkerhetsåtgärder under ramperioden.

VA-verksamhetens investeringar redovisas enligt beräknad åtgång respektive år. Detta för att undvika att belopp rullas från år till år. VA-utbyggnaden är specificerad områdesvis samt med beräknade inkommande anslutningsavgifter som begränsar upplåningsbehovet. Investeringarna 2014 beräknas totalt till brutto 142,0 mnkr, varav 49,2 mnkr förväntas täckas av anslutningsavgifter. 2015 förväntas intäkter från anslutningsavgifter täcka kostnaderna för VA-utbyggnaden.

## Investeringsbudget 2014 och ramar för 2015-2016

tkr	Kvar från 2012	Budget 2013	Budget 2014	Ram 2015	Ram 2016	2014- 2016
Lokalförsörjningsplan	28 136	93 000	272 000	105 000	107 500	484 500
KOMMUNEN exkl taxefinansierad verksamhet	48 635	165 640	90 600	86 400	86 700	263 700
KOMMUNEN taxefinansierad verksamhet	69 678	129 786	110 980	-22 620	10 248	98 608
<b>TOTALT</b>		<b>388 426</b>	<b>473 580</b>	<b>168 780</b>	<b>204 448</b>	<b>846 808</b>

### Lokalförsörjningsplan

tkr	Kvar från 2012	Budget 2013	Budget 2014	Ram 2015	Ram 2016	2014- 2016
<b>Verksamhetslokaler</b>	28 136					
Reinvesteringar fastigheter Ksfu		50 000	10 000	10 000	10 000	30 000
Ombyggnad Kvarnbergsskolan			75 000			75 000
Ny gruppbostad					12 500	12 500
Särskilt boende Brunn					85 000	85 000
Energiåtgärder		8 000	10 000	10 000		20 000
Ekedalsskolan			2 000	50 000		52 000
Förskola Fabriksstaden		35 000				0
Förskola				35 000		35 000
Porslinsfabriken - ett upplevelsecentrum			175 000			175 000
<b>TOTALT FASTIGHETSINVESTERINGAR</b>		<b>93 000</b>	<b>272 000</b>	<b>105 000</b>	<b>107 500</b>	<b>484 500</b>

## Investeringsbudget 2014 och ramar för 2015-2016

tkr	Kvar från 2012	Budget 2013	Budget 2014	Ram 2015	Ram 2016	Summa 2014-2016
<b>Kommunstyrelse</b>	<b>3 496</b>	<b>127 500</b>	<b>47 000</b>	<b>42 000</b>	<b>42 000</b>	<b>131 000</b>
Investeringsram LS&UA		2 000	2 000	2 000	2 000	6 000
Investeringsram mark och exploatering			40 000	40 000	40 000	120 000
Gustavsbergs hamn			5 000			5 000
Inköp av vindkraftverk		100 000				0
Två nya sugtömningsanläggningar		500				0
Besökscentrum Ekobacken		25 000				0
<b>Samhällsplaneringsnämnd</b>	<b>28 202</b>	<b>31 590</b>	<b>37 600</b>	<b>41 400</b>	<b>41 700</b>	<b>120 700</b>
Reinvesteringar kommunala vägar		1 850	3 500	6 200	4 800	14 500
GC-vägar		19 100	25 000	26 000	26 200	77 200
GC-vägar statlig medfinansiering			-3 100	-2 500		-5 600
Investeringar skattekollektiv		5 240	5 400	3 200	2 200	10 800
Belysningsarmaturer		2 900	2 900			2 900
Trafiksäkerhetsåtgärder skolor/förskolor		2 500	2 500	2 500	2 500	7 500
Hemmesta sjöäng			300			300
Naturreservatsstrategi				5 000	5 000	10 000
Detaljplaner egen mark			1 100	1 000	1 000	3 100
<b>Kultur- och fritidsnämnd</b>	<b>15 597</b>	<b>6 400</b>	<b>6 000</b>	<b>3 000</b>	<b>3 000</b>	<b>12 000</b>
Investeringsram för idrotts-, fritids-, och kulturanläggning		3 000	3 000	3 000	3 000	9 000
Motionsspår/ridstigar		3 000	3 000			3 000
Utrustning digitalisering av foton		400				0
<b>US</b>	<b>1 040</b>					<b>0</b>
<b>FNÄ</b>	<b>300</b>					<b>0</b>
<b>Bygg-, miljö- och hälsoskydds nämnd</b>	<b>0</b>	<b>150</b>				<b>0</b>
Nytt minilabb		150				0
<b>TOTALT KOMMUNEN</b>	<b>48 635</b>	<b>165 640</b>	<b>90 600</b>	<b>86 400</b>	<b>86 700</b>	<b>263 700</b>

## Investeringsbudget 2014 och ramar för 2015-2016

### Kommunen taxefinansierad verksamhet

VA-verksamhetens investeringar redovisas nedan enligt ötgång respektive år.

Arbeten som påbörjas under perioden 2014-2016 men avslutas kommande år är kompletterade med beräknade medel som kommer att behövas efter 2016.

VA-utbyggnaden är specificerad områdesvis samt med beräknad periodiserad anslutningsavgift som minskar upplåningsbehovet.

tkr	Kvar från 2012	Budget 2013	Budget 2014	Ram 2015	Ram 2016	Fortsätter efter 2016	2014- 2016
<b>Renhållning</b>	<b>11 215</b>	<b>23 500</b>	<b>18 200</b>	<b>41 200</b>	<b>1 200</b>	<b>1 200</b>	<b>60 600</b>
Direktinvesteringar		500	700	700	700	700	2 100
ÅVC Ekobacken		20 000	10 000	40 000			50 000
ÅVC Djurö		3 000	2 000				2 000
ÅVC Hemmesta			3 500				3 500
Nya sopmajjor bl a Nämndö			1 500				1 500
Reinvestering ÅVC skärgård			500	500	500	500	1 500
<b>VA</b>	<b>58 463</b>	<b>106 286</b>	<b>92 780</b>	<b>-63 820</b>	<b>9 048</b>	<b>-417 448</b>	<b>38 008</b>
Direktinvesteringar		850	850	850	850	5 100	2 550
Driftövervakning		300	300	300	300	1 800	900
Reningsverk		8 000	2 500		7 000		9 500
Vattenverk		6 650	4 900	1 800	500	32 000	7 200
Dagvatten		5 000	8 900	6 900	2 000	12 000	17 800
Utbyggnad huvudledning		72 850	65 900	49 900	69 000	123 100	184 800
VA-exploateringar		4 700	8 550	4 500	8 000	4 000	21 050
Pumpstationer		11 600	4 100	9 100	7 700	23 700	20 900
VA-utbyggnad anslutning småhus		3 000	3 000	3 000	3 000	18 000	9 000
VA-utbyggnad förändringsområden		300	300	300	300	1 800	900
VA-utbyggnad Stavsnäs		9 000	5 000	5 000			10 000
VA-utbyggnad Strömma		13 000	7 500	41 300	75 000	60 000	123 800
VA-utbyggnad Kolvik		1 500	100	1 300			1 400
VA-utbyggnad Torsby		6 300	1 100	12 000	19 200		32 300
VA-utbyggnad Ingarö		6 200	500	10 500	22 800		33 800
VA-utbyggnad Mörtånäs		1 200	200	800	12 500		13 500
VA-utbyggnad Hemmesta		6 600	12 900				12 900
VA-utbyggnad Enkärret			200	500	17 300	43 000	18 000
VA-utbyggnad Kovik			500	500	10 000	43 500	11 000
VA-utbyggnad Återvall				500	10 500	23 000	11 000
VA-utbyggnad N. Lagnö				200	200	54 600	400
VA-utbyggnad Älvsala			500	1 000	10 000	37 500	11 500
Bullandö (en anslutningspunkt)					2 000		2 000
VA-utbyggnad Fagerdala					500	56 500	500
VA-utbyggnad Älvsby			4 700	5 300			10 000
VA-utbyggnad Fabriksstaden		9 000	9 000	9 000	9 000		27 000
VA-utbyggnad Östra Mörtånäs			500	500	5 000		6 000
VA-utbyggnad inkomst anslutningsavgifter		-59 764	-49 220	-228 870	-283 602	-957 048	-561 692
<b>TOTALT KOMMUNEN TAXEFINANSIERAD VERKSAMHET</b>		<b>129 786</b>	<b>110 980</b>	<b>-22 620</b>	<b>10 248</b>	<b>-416 248</b>	<b>98 608</b>



## Exploateringsbudget 2014 och ramar för 2015-2016

tkr		Resterande						Totalt
		Förbrukat	budget tom 2013	Budget 2014	Ram 2015	Ram 2016	2017 och framåt	
Västra Mörtån	<i>Netto</i>	9 799	-29 909	0	0	0	0	-20 110
	<i>Utgifter</i>	9 799	1 901					11 700
	<i>Inkomster</i>		-31 810					-31 810
Älvsby industriområde	<i>Netto</i>	0	55 000	-6 000	-19 000	-20 000	-25 000	-15 000
	<i>Utgifter</i>		55 000					55 000
	<i>Inkomster</i>			-6 000	-19 000	-20 000	-25 000	-70 000
Östra Mörtån	<i>Netto</i>	0	0	-547	844	15 672	-15 969	0
	<i>Utgifter</i>			1 000	844	15 672	115	17 631
	<i>varav SPN</i>			300	0	0	0	300
	<i>Inkomster</i>			-1 547			-16 084	-17 631
Brunn Centrum	<i>Netto</i>	2 439	495	11 710	7 500	-525	-365	21 254
	<i>Utgifter</i>	2 439	495	11 710	7 500	2 020		24 164
	<i>varav SPN</i>	2 439	495	3 760	460	0		7 154
	<i>Inkomster</i>					-2 545	-365	-2 910
Infartsparkering Näsuddsväge	<i>Netto</i>	0	0	2 360	5 225	0	0	7 585
	<i>Utgifter</i>			2 360	5 225			7 585
	<i>varav SPN</i>			1 400				1 400
	<i>Inkomster</i>							0
Vargbacken inkl Brunn 1:739	<i>Netto</i>	3 117	0	7 175	5 225	-300	-300	14 917
	<i>Utgifter</i>	3 117		7 175	5 225			15 517
	<i>varav SPN</i>	3 117	533	1 400	0			
	<i>Inkomster</i>					-300	-300	-600
<b>Summa netto</b>		<b>15 355</b>	<b>25 586</b>	<b>12 338</b>	<b>-5 431</b>	<b>-2 608</b>	<b>-41 269</b>	<b>3 971</b>

**Västra Mörtån:** Nytt exploateringsområde för bostadsändamål. Markanvisningen är klar och försäljning av ett antal lotter pågår under 2013.

**Älvsby industriområde:** Utveckling av kommunalt verksamhetsområde för småindustri.

**Östra Mörtån:** Nytt exploateringsområde för bostadsändamål inklusive kommunal väg och infartsparkering. Intäkter beräknas inflyta iform av gatukostnadsersättning och planavgifter.

**Brunn centrum:** Utveckling av Brunn centrum inklusive anläggande av torg, parkering och lokalgata. Beräknade intäkter består av tomträttsavgäld på 365 tkr om året, samt medfinansiering av SL samt planavgift.

**Vargbacken:** Detaljplan för seniorboende inklusive ombyggnad av Entreprenadvägen. Beräknade intäkter består av tomträttsavgäld på 300 tkr om året.

**Infartsparkering Näsuddsvägen:** Infartsparkering vid Brunn centrum

## Projektet Framtidens Gustavsberg

Efterfrågan på att bo i Gustavsberg är stor. Det är närheten till både skärgård och storstad som drar. Nu ska de spännande industrihistoriska miljöerna i centrala Gustavsberg utvecklas till en unik och häftig boendemiljö. Cirka 2300 nya bostäder kommer att skapas och nya parker med promenadstråk samt en idrottspark med äventyrslek och friluftsbad ska byggas.

### **Åtta detaljplaner**

Projektet har delats upp i åtta olika områden. Fabriksstaden, Centrum, Kvarnbergsterassen, Vattentornsberget, Strandvik, Mariagatan och Idrottsparken. En ändring av detaljplanen för Gustavsbergs Hamn prövas också. En viktig del i utvecklingen är ombyggnaden av Gustavsbergsvägen till en allé samt utbyggnaden av parker.

Två detaljplaner är antagna, Fabriksstaden och Mariagatan, där utbyggnaden har påbörjats. För övriga delområden pågår ett arbete för att fastställa kommande utveckling av områdena genom detaljplaner.

### **Projektbudget**

Projektet Framtidens Gustavsberg presenteras i bifogad tabell enligt principen förväntade likvidmässiga ut- och inbetalningar.

Försäljningsintäkterna har minskat i budget för 2014 från föregående år eftersom mark för hyresrätt inom detaljplanen för Fabriksstaden avses upplåtas med tomträtt. Intäkter och exploateringskostnader för Gustavsbergs Hamn har även lyfts in i projektbudgeten, vilket har medfört högre exploateringskostnader i form av exempelvis marksaneringskostnader men också intäkter för markförsäljning.

### **Investeringsbudget**

Investeringar i gemensamma anläggningar uppgår sammanlagt till 193 mkr för hela projektet, varav 56,1 mkr 2013. Beloppen inkluderar omläggning av befintliga VA-ledningar men inte investering i nya ledningar och anslutningsavgifter. Den dominerande investeringen inledningsvis är ombyggnaden av Gustavsbergsvägen till en allé, vilken är beroende av att detaljplanen för Fabriksstaden vinner laga kraft. Då detaljplanen blev överklagad har tidsplanen förskjutits.

Investeringarna i gemensamma anläggningar kommer sedermera att leda till kapitaltjänstkostnader (avskrivning + ränta), som belastar driftbudgeten.

Kommunen ansvarar för utbyggnad av gator, parker och VA i de olika delprojekten samt sanering av mark på de fastigheter kommunen äger. Fastighetsägare inom respektive delprojekt ersätter kommunen för gatukostnader vid utbyggnad. Genom kommunens förvärv av markområden i Fabriksstaden av Villeroy & Boch står kommunen för gatukostnadsersättningen själva mot en avräkning på den köpeskilling som erläggs. Kommunens exploateringskostnader har därmed ökat medan

kommunens investeringskostnader för förvärv av fastigheter har minskat i jämförelse mot föregående år. Totala nettokostnaden för utbyggnad av gator och parker i delprojekten är 50,1 mnkr. Nettokostnaden varierar över åren beroende på utfall av kostnader och intäkter. För år 2014 är nettokostnaden 19,6 mnkr. Kommunens förvärv av fastigheter uppgår till 100,5 mnkr.

### **Driftbudget (administration, exploateringsbidrag), markförsäljning**

För administration avsätts 1,5 mnkr 2014 för kostnader som inte kan belastas olika delprojekt.

Till täckande av en större del av kommunens utgifter för gemensamma anläggningar erhålls exploateringsbidrag. Tabellens siffror rörande exploateringsbidrag avser externa bidrag från exploatörer. Bokföringsmässig periodisering av dessa intäkter framåt i tiden kommer att övervägas.

Projektet beräknas innebära markförsäljning för kommunen med ca 275,4 mnkr efter avdrag för nuvarande bokförda värden.

### **Hantering i budget 2014**

Projektets driftkostnader och intäkter kommer att påverka kommunens ekonomiska resultat. Projektets särart och den osäkerhet som får sägas råda kring denna typ av projekt när det gäller tidplan mm, motiverar att det budgeteras separat från kommunens budget i övrigt. Det ligger också i linje med sedan flera år tillämpad princip i Värmdö, d v s att markförsäljningar inte ska tas upp i budget.

## Framtidens Gustavsberg – projektbudget

Investeringar Mkr	2013	2014	2015	2016	2017 -	Summa
<b>Gemensamma anläggningar</b>						
Gustavsbergsvägen	10,5	30,8	18,4			59,7
Idrottsvägen	1,8	4,8				6,6
Gamla Skärgårdsvägen mm		5,3	12			17,3
Park Strandvik, strandpromenad mm		9,1	7,5			16,6
Centrala parken m överdäckning			31,5	27,2		58,7
Äventyrslek		5,6				5,6
Blekängsvägen mm		0,5	8,6	15		24,1
GC-väg till Munkmora				0,8	3,6	4,4
<b>Summa gemensamma anl</b>	<b>12,3</b>	<b>56,1</b>	<b>78</b>	<b>43</b>	<b>3,6</b>	<b>193</b>
<b>Exploateringskostnader, netto</b>						
Mariagatan	1,5					1,5
Fabriksstaden		9,3				9,3
Hamnen	0,5	5,5	3			9
Strandvik						0
Kvarnbergsterassen	2,3	4,8	2,2			9,3
Centrum	0,5		1,2	6,5	3,8	12
Vattentornsberget			0,3	0,8	7,9	9
<b>Summa exploateringskostnader</b>	<b>3,3</b>	<b>19,6</b>	<b>6,7</b>	<b>7,3</b>	<b>11,7</b>	<b>50,1</b>
<b>Fastigheter</b>						
Fabriksstaden	34,7	65,85				100,55
<b>Summa fastigheter</b>	<b>34,7</b>	<b>65,85</b>	<b>0</b>	<b>0</b>	<b>0</b>	<b>100,55</b>
<b>Summa investeringar totalt</b>	<b>50,3</b>	<b>141,55</b>	<b>84,7</b>	<b>50,3</b>	<b>15,3</b>	<b>343,65</b>

## Driftbudget och markförsäljning, Mkr

<b>Kostnader, Mkr</b>						
Administration	1,5	1,5	1,5	1,5	4	10
<b>Summa kostnader</b>	<b>1,5</b>	<b>1,5</b>	<b>1,5</b>	<b>1,5</b>	<b>4</b>	<b>10</b>
<b>Intäkter, Mkr</b>						
Exploateringsbidrag (externa)	-12,9	-68,5	-9,1	-20	-18,5	-129
Gatukostnad						
Försäljning av mark	0	-64,2	-34,2	-28,5	-59,5	-186,4
<b>Summa intäkter</b>	<b>-12,9</b>	<b>-132,7</b>	<b>-43,3</b>	<b>-48,5</b>	<b>-78</b>	<b>-315,4</b>
<b>Drift o markförsäljning, netto</b>	<b>-11,4</b>	<b>-131,2</b>	<b>-41,8</b>	<b>-47</b>	<b>-74</b>	<b>-305,4</b>

# Pengbilaga 2014

## Utbildning – pengnivåer 2014

### Förskola skolpeng

Peng i kr per barn och år	Peng 2013	Peng 2014 exkl adm pålägg 3%	Lokal-ersättning 2014	Adm pålägg 3%	Peng 2014
1-3 år	122 622	106 874	14 547	3 643	125 064
1-3 år, 25 tim	90 241	74 810	14 547	2 681	92 038
4-5 år	100 562	85 030	14 547	2 987	102 564
4-5 år, 25 tim	74 798	59 519	14 547	2 222	76 288
Allmän förskola, 15 tim	49 358	41 600	7 275	1 466	50 341

För fristående förskolor tillkommer 6 % moms-kompensation.

### Pedagogisk omsorg ( t ex familjedaghem) skolpeng Kommunala anordnare

Peng i kr per barn/elev och år	Peng 2013	Peng 2014 exkl adm pålägg	Adm pålägg 3%	Peng 2014
1-3 år	122 622	121 421	3 643	125 064
1-3 år, 25 tim	90 241	89 357	2 681	92 038
4-5 år	100 562	99 577	2 987	102 564
4-5 år, 25 tim	74 798	74 066	2 222	76 288
<b>Skolbarn</b>				
Fklass	30 061	34 659	1 040	35 699
Åk 1-3	29 319	33 927	1 018	34 945
Åk 4-5	7 806	11 329	340	11 669

### Pedagogisk omsorg (t ex familjedaghem) skolpeng Enskilda anordnare

Peng i kr per barn/elev och år	Peng 2013	Peng 2014 exkl adm pålägg	Adm pålägg 1%	Moms-kompensation 6%	Peng 2014
1-3 år	125 743	121 421	1 214	7 358	129 993
1-3 år, 25 tim	92 599	89 357	894	5 415	95 666
4-5 år	103 163	99 577	996	6 034	106 607
4-5 år, 25 tim	76 793	74 066	741	4 488	79 295
<b>Skolbarn</b>					
Fklass	31 245	34 659	347	2 100	37 106
Åk 1-3	30 475	33 927	339	2 056	36 322
Åk 4-5	8 114	11 329	113	687	12 129

## Grundskola skolpeng

Uppräkningen av pengarna används till att göra en socioekonomiskt differentierad skolpeng, varför grundbeloppet i skolpengen inte räknas upp 2014. Differentieringen avser att stärka möjligheterna för att alla elever ska bli godkända. Modellen innebär att skolor med många barn som har lågutbildade föräldrar och/eller många barn som har utländsk bakgrund får en större resurstilldelning jämfört med skolor som har färre barn i dessa kategorier. Se tabell nedan för ersättningsbelopp per elev.

Lokalersättningsdelen av grundskolepengen delas åter upp på grundskola och skolbarnsomsorg. Dessutom differentieras lokalpengen inom grundskolan så att de yngre årskurserna får en lägre ersättning och de äldre årskurserna en högre. Sammanlagt blir då lokalersättningen för yngre elever som även har skolbarnsomsorg i nivå med lokalersättningen för äldre elever.

\*Särskild satsning 2014: Inarbetat i skolpengen finns medel för kompetens- och behörighetsutbildning för lärare (1 000 tkr).

\*Särskild satsning tillfälligt 2014: Inarbetat i skolpengen finns medel för att säkerställa tillgången till skolbibliotek (250 tkr). För årskurs 1-9 ingår medel för SKL:s satsning på matematik (300 tkr) även 2014.

Peng i kr per elev och år	Peng 2013	Peng 2014 exkl adm pålägg	Lokalersättning 2014	Adm pålägg 3%	Peng 2014
Fklass	68 270	51 099	10 400	1 845	63 344
Åk 1-3	70 065	52 842	10 500	1 900	65 242
Åk 4-6	70 553	53 315	13 850	2 015	69 180
Åk 7-9	76 908	59 484	15 100	2 238	76 822
Tilläggsbelopp, modersmål	7 366	7 152		215	7 367
Tilläggsbelopp, särskilt stöd helt tilläggsbelopp	185 000				188 700
Tilläggsbelopp, särskilt stöd halvt tilläggsbelopp	92 500				94 350
Tilläggsbelopp, individuellt tilläggsbelopp					

För fristående skolor tillkommer 6 % momskompensation.

## Socioekonomisk differentiering av skolpengen

Nivåindelad differentierat bidrag			
Föräldrars utbildningsnivå		Utländsk bakgrund	
Andel föräldrar i % med icke eftergymnasial utbildning	Belopp per elev i kr	Andel elever i % med utländsk bakgrund	Belopp per elev i kr
20-25	0	0-5	0
26-30	250	6-10	300
31-35	500	11-15	550
36-40	750	16-20	800
41-45	1 000	21-25	1 050
46-50	1 250	26-30	1 300
51-55	1 500	31-35	1 550
56-60	1 750	36-40	1 800
61-65	2 000		
66-70	2 250		
71-75	2 500		
76-80	2 750		
81-85	3 000		

**Fritidshem skolpeng**

Peng i kr per elev och år	<i>Peng 2013</i>	Peng 2014 exkl adm pålägg	Lokal- ersättning 2014	Adm pålägg 3%	Peng 2014
Fklass, Fritidshem	<b>29 601</b>	29 759	4 900	1 040	<b>35 699</b>
Åk 1-3, Fritidshem	<b>28 872</b>	29 027	4 900	1 018	<b>34 945</b>
Fritidsklubb	<b>7 688</b>	7 729	3 600	340	<b>11 669</b>

För fristående skolor tillkommer 6 % momskompensation.

**Vuxenutbildning – ersättning till antagna utbildningsanordnare**

Kompletteras med aktuella ersättningsnivåer så snart indexuppräknningen presenterats.

**Prislista för gymnasieskolan i Stockholms län 2014**

Kompletteras med aktuell länsprislista per program så snart beslut fattats av Kommunförbundet Stockholms län (KSL).

## Äldreomsorg – pengnivåer 2014

### Särskilt boende 2014

Vårdsnivåpeng i kr per dygn	Peng 2013	Peng 2014*	Förändring (kr)	Prognos antal 2014	Prognos kostnad 2014 (tkr) inkl. måltider
Nivå 0	110	112	2	5	444
Nivå 1 Somatisk avd	922	940	18	36	14 079
Nivå 1 Demensavd	1 024	1044	20	6	2 574
Nivå 2 Somatisk avd	1 253	1278	25	56	28 801
Nivå 2 Demensavd	1 355	1382	27	35	19 330
Nivå 3 Somatisk avd	1 489	1519	30	40	24 087
Nivå 3 Demensavd	1 591	1623	32	50	32 007
Nivå 4 Somatisk avd	1 724	1758	34	5	3 448
Nivå 4 Demensavd	1 826	1863	37	5	3 638
* För måltider (inom vårdnivå 1-4) tillkommer 133 kr per dygn (2013: 131 kr/dygn)				<b>238</b>	<b>123 489</b>

För externa utförare tillkommer 5,6 % i momskompensation

### Demensdagvård 2014

Peng i kr per dag	Peng 2013*	Peng 2014*	Förändring (kr)	Prognos antal platser 2014	Prognos kostnad 2014 (tkr)
Ersättning/dag	1 210	1 234	24	17	5 245

\* I peng 2014 ingår ersättning för måltider med 55 kr/dag (2013: 54 kr)

För externa utförare tillkommer 5,6 % i momskompensation

### Hemtjänst 2014

Pengbelopp avseende hemtjänsten kommer att presenteras senare, eftersom en översyn pågår.



**Funktionshindre – pengnivåer 2014**

Avser nivåbedömda platser inom kommunen

**Funktionshindre gruppboväder LSS, peng per år**

	<i>Peng 2013</i>	<i>Peng 2014</i>	<i>Förändring (kr.)</i>	<i>Prognos antal 2014</i>	<i>Prognos kostnad för peng (tkr) 2014</i>
Nivå 1	333 253	339 918	6 665	4	1 360
Nivå 2	458 928	468 107	9 179	9	4 213
Nivå 3	577 851	589 408	11 557	10	5 894
Nivå 4	823 244	839 709	16 465	17	14 275
Nivå 5	1 101 033	1 123 054	22 021	10	11 231
<b>Totalt</b>				<b>50</b>	<b>36 973</b>

**Funktionshindre serviceboväd LSS, peng per år**

<i>Peng i kr per år</i>	<i>Peng 2013</i>	<i>Peng 2014</i>	<i>Förändring (kr.)</i>	<i>Prognos antal 2014</i>	<i>Prognos kostnad för peng (tkr) 2014</i>
Nivå 1	229 451	234 040	4 589	11	2 574
Nivå 2	307 765	313 920	6 155	11	3 453
Nivå 3	397 968	405 927	7 959	3	1 218
Nivå 4	567 322	578 668	11 346	0	0
Nivå 5	757 693	772 847	15 154	0	0
<b>Totalt</b>				<b>25</b>	<b>7 245</b>

**Funktionshindre daglig verksamhet LSS, peng per år**

<i>Peng i kr per år</i>	<i>Peng 2013</i>	<i>Peng 2014</i>	<i>Förändring (kr.)</i>	<i>Prognos antal 2014</i>	<i>Prognos kostnad för peng (tkr) 2014</i>
Nivå 1	62 176	63 420	1 244	22	1 395
Nivå 2	150 101	153 103	3 002	14	2 143
Nivå 3	210 108	214 310	4 202	24	5 143
Nivå 4	278 709	284 283	5 574	7	1 990
Nivå 5	364 461	371 750	7 289	8	2 974
<b>Totalt</b>				<b>75</b>	<b>13 645</b>



**Värmdö kommuns  
taxor och avgifter  
2014**

**Bilaga 8 till  
Kommundirektörens förslag  
till Budget 2014**

1. Bostadsförmedling
2. Kopieringstaxa
3. Barnomsorg
4. Äldreomsorg
5. Funktionshinder och socialpsykiatri
6. Pedagogisk måltid och kostenhet
7. Individ och familjeomsorg
8. Alkoholtillstånd
9. Uthyrning av idrottsanläggningar och samlings-salar
- 10.Kultur
- 11.Prövning och tillsyn inom miljö- och hälsoskyddsområdet samt livsmedelskontroll
- 12.Plan- och bygglovstaxa
- 13.Kartverksamhet
- 14.Vatten- och avloppstaxa
- 15.Renhållningstaxa
- 16.Slamtaxa
- 17.Felparkeringsavgift

## **Taxor och avgifter år 2014**

### **Bostadsförmedling**

Köavgiften är 200 kronor per år.

Förmedlingsavgiften är 1 000 kronor och tas ut efter det att kontraktsskrivning har skett.

### **Kopieringstaxa**

I Värmdö kommun har kommunfullmäktige beslutat att kommunens kopieringstaxa ska följa avgiftsförordningen (SFS 1992:191):

- Kopiering av allmän handling, allmän handling som sänds med telefax, eller utskrift från dataregister – under tio sidor ingen avgift, för tio sidor är avgiften 50 kronor samt för varje sida utöver tio sidor är avgiften 2 kronor.
- Avskrift av allmän handling, utskrift av ljudupptagning – avgiften är 90 kronor per påbörjad fjärdedels arbetstimme.
- Kopia av videobandsupptagning – avgiften är 600 kronor per band.
- Kopia av ljudbandsupptagning – avgiften är 120 kronor per band.

Kostnader för att plocka fram handlingarna får inte ingå i taxan, oavsett hur tidskrävande det kan bli.

## **Maxtaxa – barnomsorg 2014**

### **Förskola och förskolebarn i familjedaghem**

Barn 1	1 260 kr	dock högst 3 % av inkomsten
Barn 2	840 kr	dock högst 2 % av inkomsten
Barn 3	420 kr	dock högst 1 % av inkomsten
Barn 4	ingen avgift	

30 % avdrag på avgiften för 3-5 åringar Allmän förskola fr.o.m 1 augusti det år barnet fyller 3 år

### **Fritidshem och skolbarn i familjedaghem**

Barn 1	840 kr	dock högst 2 % av inkomsten
Barn 2	420 kr	dock högst 1 % av inkomsten
Barn 3	420 kr	dock högst 1 % av inkomsten
Barn 4	ingen avgift	

### **Fritidsklubb**

Barn 1	550 kr	dock högst 2 % av inkomsten
Barn 2	420 kr	dock högst 1 % av inkomsten
Barn 3	420 kr	dock högst 1 % av inkomsten
Barn 4	ingen avgift	

Som barn 1 räknas det yngsta placerade barnet.

Avgift debiteras 12 månader/år

## Taxor och avgifter inom äldreomsorg 2014

Kronor

		2013	2014
<b>Eget boende</b>			
Omvårdnadsavgift vardagar dagtid	månad	525	535
Omvårdnadsavgift heldygn	månad	1050	1070
Trygghetslarm	månad	346	353
Förenklat bistånd	timme	234	239
Städning	timme	234	239
Inköp	månad	234	239
Tvätt	månad	234	239
Avgift för utebliven avbokning	tillfälle	234	239
Maximal sammanlagd avgift	månad	48% av prisbasbelopp/år	48% av prisbasbelopp/år
<b>Dagverksamhet</b>			
Kost i dagvård/dagverksamhet	dag	53	54
<b>Vårdboende</b>			
Omvårdnadsavgift inkl städ och trygghetslarm	månad	48% av prisbasbelopp/år	48% av prisbasbelopp/år
Kost	månad	2918	2976
<b>Avlösningplats</b>			
Kost	dygn	96	98
Omvårdnad	dygn	48% av prisbasbelopp/ 365 dagar	48% av prisbasbelopp/ 365 dagar
<b>Matlådor</b>			
	styck	48	49
<b>Avgift för transport till bårhus</b>		Samma kostnad som transportören fakturerat kommunen	Betalas av dödsbo

	Prisbasbelopp	48%/mån	48%/dag
År 2013	44500	#	122

## Taxor och avgifter inom proV funktionshinder 2014

		Kronor	
<b>Korttidsvistelse</b>			
Avgift för kost vid korttidsvistelse barn och ungdom			
under 16 år	dygn	72	
över 16 år	dygn	98	
<b>Daglig verksamhet LSS/ Dagverksamhet SoL</b>			
		inkl moms	
Avgift för kost			
LSS-beslut	inkl moms	54	61
SOL-beslut	exkl moms	54	
<b>Gruppboväder</b>			
Helpension	månad	3 124	3 499
Modifierad helpension 1	månad	2 124	2 379
Modifierad helpension 2	månad	1 656	1 855
Modifierad helpension 3	månad	2 655	2 974
Styckpris middag	styck	64	72
Avgift på kaffe	kopp	8	10
Avgift på kaffe alternativ 10 kr/kopp	månad	200	224
<i>Kommentar: Moms läggs på priset för mat när det gäller LSS beslut.</i>			
El Rödhakevägen gruppboväder	månad	338	
El Mossens bovädergrupp	månad	338	
El Värmdö gruppboväder	månad	234	



## Taxor och avgifter inom funktionshinder och socialpsykiatri 2014

2013

2014

		Kronor		Kronor	
<b>Eget boende</b>					
Omvårdnadsavgift vardagar dagtid	månad	525		535	
Omvårdnadsavgift heldygn	månad	1050		1 070	
Trygghetslarm	månad	346		353	
Städning	timme	234		239	
Inköp	månad	234		239	
Maximal sammanlagt avgift	månad	48% av prisbas-belopp/12 mån		48% av prisbas-belopp/ 12 mån	
<i>Kommentar: Omvårdnadsavgiften gäller inte socialpsykiatrin</i>					
Matlådor	styck	55		56	

<b>Särskilt boende</b>					
Omvårdnadsavgift inkl städ och tryggh	månad	48% av prisbas-belopp/12 mån		48% av prisbas-belopp/ 12 mån	
Kost	månad	2918		2 976	
Boende	månad	50% av prisbas-belopp/12 mån		50% av prisbas-belopp/12 mån	

<b>Korttidsboende</b>					
Kost	dygn	96		98	
Omvårdnad	dygn	48% av prisbas-belopp/12 mån		48% av prisbas-belopp/ 12 mån	

<b>Kollo eller kontaktfamilj</b>					
Avgift för mat vid korttidsplacering/vistelse barn och ungdom					
under 16 år	dygn	70		72	
över 16 år	dygn	96		98	

<b>Daglig verksamhet Vuxna</b>					
LSS-beslut inkl moms		53	inkl moms 59	54	inkl moms 61
SOL-beslut exkl moms		53		54	
Styckpris middag	styck	63	71	64	72
Avgift på kaffe	kopp	7	9	8	10
Avgift på kaffe alternativ 10 kr/kopp	månad	184	230	200	224

*Kommentar: Moms läggs på priset för mat när det gäller LSS beslut.*

<b>Parkeringsstillstånd</b>					
Borttappat parkeringsstillstånd	styck	102		104	

	Prisbasbelopp	50%/mån	48%/mån	48%/dag
2013	44 500	1 854	1 780	59

## Avgifter för kost inom proV, Kostenheten 2014

Pedagogiskt lunch för personal inom förskola, skola, äldreomsorg, gruppboende och daglig verksamhet.

Personal vid förskola, skola och äldreomsorg, gruppboende och daglig verksamhet som äter tillsammans med elever/brukare under sin arbetstid äter en pedagogiskt måltid. En sådan måltid beskattas ej.

<b>Pedagogisk måltid</b>	<b>2014</b>
	Kronor
för förskola, gruppboende och daglig verksamhet	17,50
för skola och äldreomsorg	22,50

### Övriga lunchpriser

Skola	Personal	48
	Gäster/köp av kupong	48
Äldreomsorg	Personal	48
	Gäst pensionär	60
	Övriga gäster	65

### Övriga priser

Frukost	21
Lunch	41
Kvällsmål	33
Matlåda	41
Dricka/läsk	11
Kaffe	15
Smörgås ost	14
Smörgås skinka	17
Smörgås övrig	19

I samtliga priser ingår moms.

## Taxa individ- och familjeomsorg 2014

IFO	2013	2014
Placering i familjehem eller institution kr/månad betalas av föräldrar utifrån förmåga (motsvarar underhållsstöd)	1273	1273
Egen avgift vid vuxenplacering kr/dygn (motsvarar kostnad för sjukhusbesök)	80	80
Familjerådgivning kr/besök	260	260
Obligatorisk föräldrautbildning för adoptivföräldrar	1800	1836

<b>Avgifter Värmdö kommun: Alkohollagen, serveringstillstånd</b>	<b>2013</b>	<b>2014</b>
<b>Ansökningsavgifter</b>		
Nyansökningar permanenta tillstånd	10500	10500
Nytt stadigvarande tillstånd (inkl ägarskifte)	4700	4700
Ändrade ägarförhållanden i bolag	4700	4700
Permanent utökad serveringstid	4700	4700
Tillfälligt utökning av tider, ytor m.m	800	800
Öppethållande efter kl. 01.00	1200	1200
Tillfälligt tillstånd för allmänheten	3000-5500	3000-5500
Tillfälligt tillstånd för slutna sällskap	800	800
<b>Avgifter för kunskapsprov</b>		
Stadigvarande verksamhet till allmänheten samt catering för slutna sällskap	1500	1500
Tillfällig verksamhet till allmänheten samt stadigvarande servering slutna sällskap	800	800
Tillfällig servering till slutna sällskap	500	500
Pausservering och provsmakning	500	500
<b>Tillfälligt tillstånd till allmänhet</b>		
7 dagar i följd på samma plats (ansökan för längre period – nyansökn. avgift )	5500	5500
Tre dagar i följd på samma plats	4000	4000
En dag	3000	3000
Paustillstånd vid konsert/revy o. liknande	4200	4200
<b>Tillsynsavgifter, anmälna om ändring</b>		
Anmälna om ändrade ägarförhållanden och personer med betydande inflytande	4700	4700
Påminnelseavgift restaurangrapport	700	700
<b>Tillsynsavgift försäljning öl</b>		
Helårsöppna försäljnings/serveringsställen 1 900 1 900	1900	1900
<b>Tillsynsavgift tobak</b>		
Enbart tobak	1700	1700
Nikotinläkemedel	1500	1500
Försäljning av två olika av ovanstående varuslag	2000	2000
Försäljning av folköl, tobak och receptfria läkemedel inklusive nikotinläkemedel	2400	2400
<b>Årlig tillsynsavgift</b>		
Fast avgift, inre tillsyn, allmänheten	2600	2600
Fast avgift, slutna sällskap	2600	2600
<b>Timavgift</b>		
Tillsyn utöver ordinarie	800	800
<b>Årsomsättning</b>		
0-10 000	0	0
10 000-100 000	2000	2000
100 001-250 000	3000	3000
250 001-500 000	5000	5000
500 001-750 000	8000	8000
750 001-1000 000	10000	10000
1 000 001-1 500 000	12000	12000
1 500 001-2 000 000	14000	14000
2 000 001-3 000 000	16000	16000
3 001 000-4 000 000	18000	18000
4 000 001-5 000 000	20000	20000
> 5 000 001	20000	20000

## TAXOR OCH AVGIFTER FÖR KULTUR- OCH FRITID 2014

### Idrottsanläggningar - taxor för uthyrning 2014

kronor per timme	bidragsberättigad förening		Övriga föreningar	Privat
	upp till 20 år	Senior		
<b>Gräsplan - natur/konst</b>				
11-manna	50	175	350	500
Vintertaxa 11-manna enbart senior	-	350	700	1 500
5 och 7-manna	30	75	150	350
<b>Friidrott</b>	30	75	150	350
<b>Grusplan</b>				
11-manna	20	40	100	210
5 och 7-manna	15	30	50	100
<b>Gymnastiksalar</b>	30	60	100	250
<b>Sporthallar</b>				
A-hall	40	80	150	450
B och C-hall	30	60	100	250
Motionslokal	20	40	100	250
Teorisal	20	40	100	210
Omklädning enbart	20	40	60	80
<b>Ishall / bandybana</b>	70	185	400	1 300
<b>Isyta under tak</b>	60	175	350	500

### Kultur- och samlingslokaler - taxor för uthyrning 2014

- Kategori 1:** Bidragsberättigade föreningar och organisationer i Värmdö kommun med verksamhet för barn och ungdom upp till 20 år. Kulturprogram för barn och ungdom som arrangeras av kulturenheten. Arrangemang med elever som anordnas av kommunens skolor.
- Kategori 2:** Bidragsberättigade föreningar, organisationer och studieförbund i Värmdö kommun.
- Kategori 3:** Övriga föreningar samt nämnder och kommunala enheter i Värmdö kommun.
- Kategori 4:** Företag samt privatpersoner. Föreningar som inte är verksamma i Värmdö kommun.

Lokal	pris i kronor per timme			
	Kategori 1	Kategori 2	Kategori 3	Kategori 4
<b>Gustavsbergsteatern</b>				
<b>Salongen</b>				
vardag 8-17	80*	250*	650	1 100
kväll och helg	80*	250*	1 000	1 500
<b>Fojé enbart</b>				
vardag 8-17	30*	100*	300	400
kväll och helg	30*	100*	550	800
<b>Kristallsalen</b>	40*	100*	150*	300*
<b>Balettsalen</b>	30	70	100	200
<b>Scenkällaren</b>	15	100	-	-
<b>Skollokaler</b>				
Matsalar	40	60	150	300
Specialsalar	20	60	100	210
Lektionssalar	20	40	60	150
<b>Musikens hus</b>				
Stora salen	40	60	150	300
Lilla salen	20	60	100	210
Fojén	20	60	100	210
<b>Gustavsgården</b>				
Samlingslokalen	40	60	150	300
Gröna rummet	20	40	60	150
Lilla rummet	20	40	60	150
<b>Övriga möteslokaler</b>				
Ekvallen	20	40	100	210
Stavnäs bygdegård	40	60	150	300
Axel-Sjöberggrummet i Runda huset**	20	40	60	150
<b>Ungkulturhuset Gurraberg ***</b>				
biograf /seminarielokal	40	100	150	300
konferensrum (max 10 pers)	20	40	60	150
konstateljé - bild/keramik	20	60	100	210
textil/hobby	20	60	100	210
replokal musik	40	100	150	-
teaterlokal - black box	40	100	150	300
dansstudio	40	100	150	300
kök	20	60	100	210
café/scen	offert			

\*Vid arrangemang i Gustavsbergsteatern tillkommer kostnad för vaktmästare och vid behov för ljudanläggning.

\*\*Ingen lokalhyra utgår vid borgerlig vigsel.

\*\*\*Uthyrning av Ungkulturhuset Gurraberg, som sker under andra tider än ordinarie öppettider och som kräver personal, debiteras faktisk personalkostnad.

## Värmdö Kulturskola - elevavgifter 2014

belopp i kr	avgift per termin 2013	ökning	avgift per termin 2014
<b>Terminskurser avgift per termin</b>			
Ämnesundervisning musik / sång	1 000	250	1 250
Ensemble / kör enbart	400	0	400
Ensemble / kör utöver ämnesundervisning	100	0	100
Instrumenthyra	300	0	300
Dans / drama / teater	1 250	0	1 250
<b>Övriga avgifter</b>			
Workshop 2 timmar - avgift per tillfälle	100	0	100
Dagläger - avgift per dag	250	0	250

Syskonrabatter ges från tredje barnet.

## Värmdö bibliotek 2014

### Beställningsavgifter

- Reservation av media: 10 kr (se avvikelser för fjärrlån)
- Fjärrlån: 20 kr
- Utlandsbeställning och kopior från universitet och högskola: självkostnadsavgift

Undantagna från beställningsavgift är barn och ungdomar under 18 år. Vid beställning av talböcker utgår ingen beställningsavgift.

### Förseningsavgifter

- Hyrfilm: 10 kr per försenad dag
- 14-dagars-lån: 5 kr per försenad dag
- Övriga medier: 10 kr per media och påbörjad vecka (inkl tidskrifter, TV- och datorspel)
- Påminnelseavgift: 15 kr
- Räkningsutskick: 25 kr
- Maxavgift: 350 kr

Barn och ungdomar under 18 år betalar ingen förseningsavgift. Likaså lärare, förskolor och dagbarnvårdare (undantag för påminnelseavgifter). Vid försening av talböcker utgår ingen förseningsavgift.

### Ersättningsavgifter

- Bammedia: 150 kr
- Vuxenmedia allmänt: 250 kr
- Pocket: 50 kr

- Tidskrifter: 50 kr
- CD-skiva: 200 kr
- DVD och TV/datorspel: 600 kr
- Förlorat lånekort: 20 kr (Barn och ungdomar under 18 år får två lånekort gratis, därefter betalas en avgift 20 kr.)

Barn och ungdomar under 18 år och lärare/förskolelärare betalar inga ersättningsavgifter (undantag för TV- och datorspel).

### Övriga avgifter

- Hyrfilm vuxenfilm: 40 kr för sju dygn. Barnfilmer gratis.
- Kopia A4: 2 kr/sida (dubbelsidigt 4 kr) Barn och ungdomar under 18 kopierar fem sidor gratis.
- Utskrifter: 2 kr per sida
- Kopia A3: 5 kr/sida (dubbelsidigt 10 kr)
- Påsar: 2 kr
- Författarbesök och andra program: maxavgift 50 kr

## Kulturenheten 2014

### Kulturhistoriska vandringar

100 kr per person

### Familjeföreställning

70 kr per biljett

### Antikvariska utlåtanden

Taxa för antikvariska utlåtanden, som en service till bla mäklare, 700 kr per utlåtande.

### Bildarkiv – prislista för bildförmedling

*Samtliga priser anges exklusive moms.*

#### Expeditionsavgift och leveranssätt

För alla beställningar tillkommer en expeditonsavgift om *100 kr per beställning*.

Bilder levereras endast i digital form, i första hand med e-post. Önskas bilderna levererade på CD-skiva tillkommer en kostnad på 50 kr.

#### Lågupplösta bildfiler

*70 kr/bild*

Avser bilder lämpliga för digital visning, endast för privat bruk och inte för publicering. Lågupplösta bilder som publiceras måste ovillkorligen redovisas och debiteras som högupplöst bild.

#### Grundpris för högupplösta bildfiler

Ett grundpris debiteras för alla levererade bilder.

1:a bilden *300 kr*



2:a bilden 250 kr  
3:e bilden och fler 175 kr

Bilderna får därefter endast användas för privat bruk, som arbetsmaterial eller för publicering i uppsatser (inte utgivna på förlag).

Ska bilderna publiceras eller offentliggöras på annat sätt se **Bilder för publicering** nedan.

#### **Bilder för publicering**

Pris är för ett användningstillfälle i max ett år. Eventuellt redan debiterat grundpris dras av från dessa priser.

**Redaktionell användning: böcker, tidskrifter och tidningar, TV och hemsidor, offentlig utsmyckning samt icke-kommersiella utställningar.**

1-5:e bilden 1 000 kr/bild  
6-10:e bilden 800 kr/bild  
11:e bilden och fler 600 kr/bild

**Annonser, reklambroschyrer och -affischer, företagskataloger och kundtidningar: 2 000 kr/bild**  
**För övrig användning kontakta kulturenheten för offert.**

#### **Övrigt**

Mer omfattande bildsökningar enligt överenskommelse: 700 kr/tim



## Taxor och avgifter för Värmdö bibliotek 2014

### Beställningsavgifter

- Reservation av media: 10 kr (avvikelser för fjärrlån)
- Fjärrlån: 20 kr
- Utlandsbeställning och kopior från universitet och högskola: självkostnadsavgift.

Undantagna från beställningsavgiften är barn och ungdomar under 18 år.  
Vid beställning av talböcker utgår ingen beställningsavgift.

### Förseningsavgifter

- Hyrfilm: 10 kr per försenad dag
- 14 dagarslån: 5 kr per försenad dag
- Övriga medier 10 kr per media och påbörjad vecka (inkl. tidskrifter, tv-spel och datorspel)
- Påminnelseavgift 15 kr
- Räkningsutskick: 25 kr
- Maxavgift: 350 kr

Barn och ungdomar under 18 år betalar ingen förseningsavgift. Likaså lärare, förskolor och dagbarnvårdare (undantag för påminnelseavgifter). Vid försening av talböcker utgår ingen förseningsavgift.

### Ersättningsavgifter

- Barnmedia: 150 kr
- Vuxenmedia: 250 kr
- Pocket: 50 kr
- Tidskrifter: 50 kr
- Cd-skiva 200 kr
- DVD och Dator/tv-spel: 600 kr
- Förlorat lånekort: 20 kr (Barn och ungdomar under 18 år får två kort gratis, därefter betalas avgift på 20 kr)

Barn och ungdomar under 18 år och lärare/förskolelärare betalar inga ersättningsavgifter.  
Undantag för tv-spel och datorspel.

### Övriga avgifter

- Hyrfilm, vuxenfilm: 30 kr för sju dygn. Barnfilmer gratis.
- Kopior A4: 2 kr/kopia (dubbelsidigt 4 kr) (Barn och ungdomar under 18 år kopierar fem sidor gratis).
- Utskrifter 2 kr per sida.
- Kopia A3: 5 kr /kopia (dubbelsidigt 10 kr)
- Påsar 2 kr
- Författarbesök och andra program maxavgift 50 k