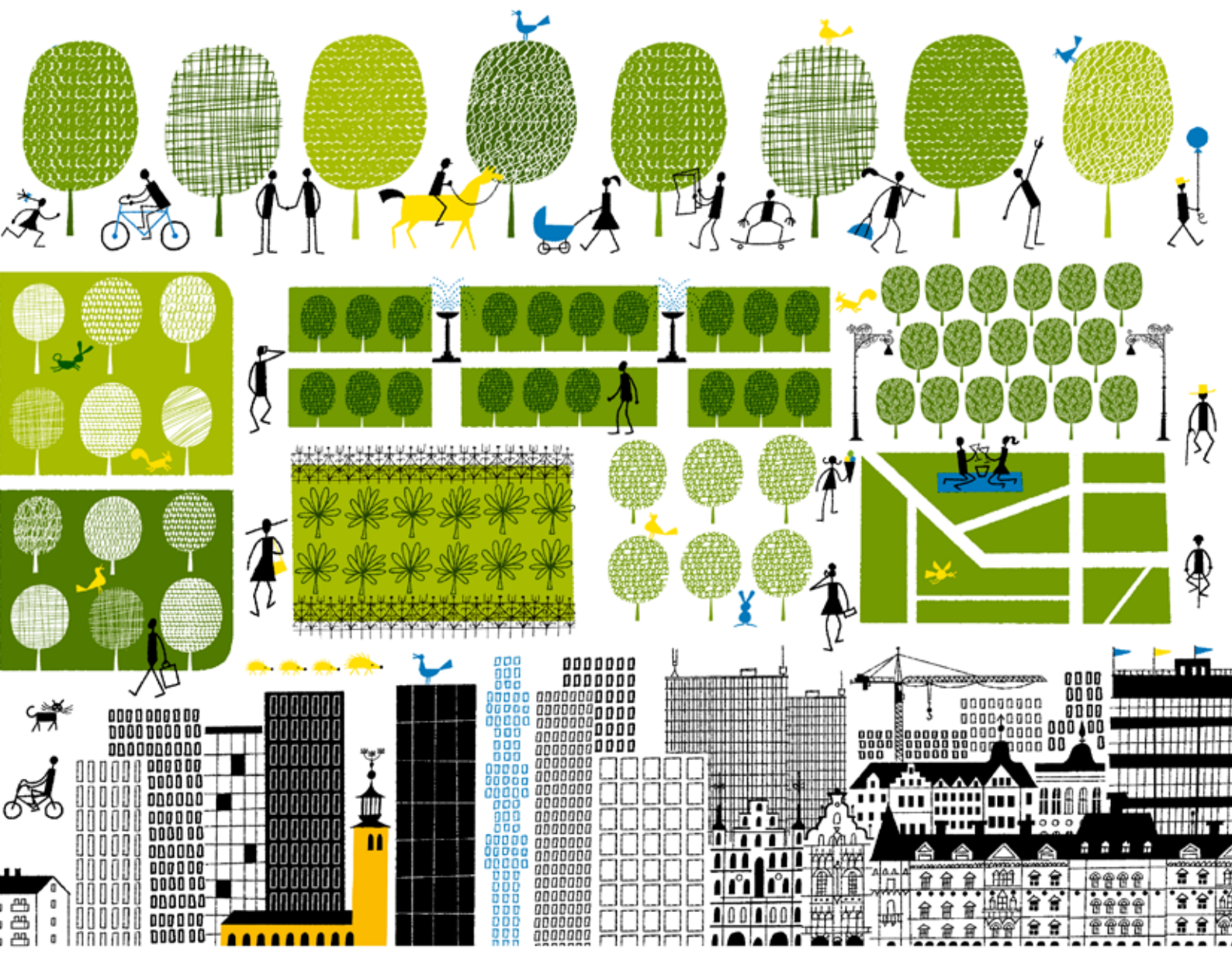


DEN GRÖNA PROMENADSTADEN

En strategi för utveckling av Stockholms parker och natur
Samrådsunderlag juni 2012



FÖRORD

Du håller i din hand samrådsförslaget till Den gröna promenadstaden, ett tematiskt tillägg till Stockholms översiktsplan Promenadstaden. Den gröna promenadstaden ska vara ett stadsövergripande styrdokument för hur vi utvecklar stadens grönska i alla delar av Stockholm – i gamla, nya och ännu inte utbyggda stadsdelar. Trafiknämnden kommer sedan att ta fram ett parkprogram för utformning och skötsel av parker och stadsdelsnämnderna i sin tur har lokala parkplaner för sina gröna miljöer.

Stockholms vatten och grönska hör till de mest älskade värdena för oss som bor i staden. Även besökare förundras över att en så stor stad kan innehålla så mycket grönt. Det är en viktig uppgift att öka tillgängligheten till, och höja kvaliteten på stadens grönska. Den moderna stadsplaneringen erbjuder tillfällena till rekreation och grönska på nya platser och på nya sätt. I promenadstaden binds stadsdelar samman och möjliggör på så sätt fler möten mellan människor. Den gröna promenadstaden skapar ett ramverk av grönska kring dessa möten.

Just nu är Den gröna promenadstaden på samråd som beräknas pågå under sommaren och fram till slutet av oktober. Efter samrådet revideras förslaget för att sedan ställas ut under våren 2013. Antagande i kommunfullmäktige kan ske sommaren 2013. Stockholmare har ett stort engagemang för staden och jag välkomnar alla konstruktiva förslag på hur vi kan utveckla den tillsammans. Ta gärna tillfället i akt och tyck till om innehållet.

Regina Kevius (M)

Stadsbyggnads- och idrottsborgarråd

INFORMATION

Ett politiskt uppdrag

I samband med att Stockholms översiktsplan Promenadstaden antogs i mars 2010 fick stadsbyggnadsnämnden och trafiknämnden i uppdrag att utveckla stadens parkprogram och ta fram metoder för planering och utveckling av parker och grönområden med fokus på hur fler stockholmare ska få möjlighet att utnyttja stadens gröna miljöer. *Den gröna promenadstaden* är ett första steg i detta arbete. *Stockholms parkprogram* blir steg två.

Medverkande förvaltningar

Den gröna promenadstaden har tagits fram av Stockholms stadsbyggnadskontor i nära samarbete med trafikkontoret och exploateringskontoret. En styrgrupp med förvaltningschefer från stadsbyggnadskontoret, trafikkontoret, exploateringskontoret, Östermalms stadsdelsförvaltning samt stadsträdgårdsmästaren har styrt arbetet. Dessutom har miljöförvaltningen, idrottsförvaltningen, stadsmuseet och två stadsdelsförvaltningar ingått i en intern referensgrupp. Många sakkunniga referenspersoner inom staden och externt har bidragit med värdefulla synpunkter under arbetet.

Den gröna promenadstaden

En strategi för utveckling av Stockholms parker och natur
Den gröna promenadstaden är ett tillägg till Stockholms översiktsplan. Dokumentet innehåller övergripande mål samt strategier och vägledning för planering, utveckling och skötsel av Stockholms parker och natur. Den gröna promenadstaden är ett systerdokument till *Arkitektur Stockholm*, som är stadens strategi för gestaltning av byggnader och offentliga rum.

Stockholms parkprogram

Stockholms parkprogram, som är under utarbetande, bygger på samma mål och strategier som *Den gröna promenadstaden*, men är en utvecklad handledning med fördjupningar inom olika områden. Parkprogrammet blir ett praktiskt verktyg i arbetet med parker och natur i stadens olika processer.

Stadens styrdokument och planeringsunderlag



SAMRÅD

Samråd om *Den gröna promenadstaden* pågår mellan 11 juni och 19 oktober 2012. Under samrådstiden är alla välkomna att lämna sina synpunkter på förslaget. Skriftliga synpunkter lämnas senast den 19 oktober till:

Stadsbyggnadskontoret
Registraturen
Box 8314
104 20 Stockholm
E-post: stadsbyggnadskontoret@stockholm.se
Ange diarienummer 2010-05924-31

Information om förslaget lämnas av:

Katarina Borg
08-508 275 39
katarina.borg@stockholm.se

Ulrika Egerö
08-508 267 99
ulrika.egero@stockholm.se

Information om *Den gröna promenadstaden* och samrådet finns även på hemsidan. Där kan du också lämna dina synpunkter.

www.stockholm.se/gronapromenadstaden

Behovsbedömning enligt miljöbalken

Detta tematiska tillägg till översiktsplanen är en strategi för utveckling av Stockholms parker och natur. Tilläggets vägledning för framtida beslut handlar inte om att ange förutsättningar för sådana åtgärder som kan medföra betydande miljöpåverkan. Stadsbyggnadskontorets slutsats är att behov av miljöbedömning enligt miljöbalken av översiktsplanen inte föreligger.

Samrådet om *Den gröna promenadstaden* är samtidigt ett samråd om denna behovsbedömning enligt 6§ i MKB-förordningen.

Arbetsgrupp

Katarina Borg, stadsbyggnadskontoret

Ulrika Egerö, stadsbyggnadskontoret

Bodil Hammarberg, trafikkontoret

Elisabet Elfström, exploateringskontoret

Tryck

EO Grafiska

Illustrationer

Omslag och vinjetter: Klas Fahlén / Agent Bauer

Övriga illustrationer: stadsbyggnadskontoret

Kartor

s. 6 stadsbyggnadskontoret

s. 19 Spacescape AB

s. 25 miljöförvaltningen

Fotografier

s. 6 (1) Katarina Borg

s. 12 (1) Ewa Reuterbrand

s. 13 (1) Katarina Borg

s. 14 (1,2) Katarina Borg

s. 15 (1, 4) Katarina Borg

s. 18 (2) Petra Sundström

s. 20 (1) Katarina Borg

s. 21 (1, 3, 4) Katarina Borg

s. 23 (1) Kari Kohvakka

s. 23 (2) Claes-Göran Borg

s. 27 (2) Katarina Borg

s. 28 (2) Katarina Borg

s. 29 (1) Per Hasselberg

s. 30 (1,2) Max Goldstein

s. 31 (4) Bodil Hammarberg

Övriga foton är tagna av Lennart Johansson, stadsbyggnadskontoret

INNEHÅLL

INLEDNING s. 6

MÅL OCH STRATEGIER s. 8

VÄGLEDNING s. 10



STOCKHOLMS
GRÖNA
KARAKTÄR s. 10



STOCKHOLMARNAS
GRÖNA
VARDAGSRUM s. 16



STOCKHOLMS
EKOLOGISKA
INFRASTRUKTUR s. 22



STADENS
VERKTYG OCH
PROCESSER s. 26

DEN GRÖNA PROMENADSTADEN

Stockholm – den gröna storstaden

Stockholm är en växande storstad. I genomsnitt har befolkningen ökat med 15.500 personer per år de senaste sex åren, och inom tio år beräknas staden ha en miljon invånare. Människor väljer att bosätta sig i Stockholm av olika skäl. Många lockas av en dynamisk arbetsmarknad och utbildningsmöjligheter, andra av kultur- och nöjesutbudet. Stockholm erbjuder storstadskvaliteter, men är samtidigt en grön stad, där naturen, parkerna och de lummiga stränderna är vardagsnära och tillgängliga för alla. Frågar man stockholmarna så är det just de gröna kvaliteterna och vattnet de värdesätter högst i sin stad. Få frågor engagerar så mycket som stadens parker och natur.

Vision 2030

Stockholms kommunfullmäktige har fattat beslut om en samlad och långsiktig framtidsbild för Stockholm: Vision 2030 – Ett Stockholm i världsklass. Centralt i visionen är en stad med stark tillväxt och god välfärd för alla. Tre teman lyfts särskilt fram:

- *Stockholms ska vara en mångsidig stad som är rik på upplevelser;*
- *Stockholm ska vara en innovativ och växande stad*
- *Stockholm ska vara en stad för medborgarna.*

I Vision 2030 betonas Stockholms unika kombination av storstadens puls och naturens lugn. Att alla stockholmare har nära till attraktiva grönområden är en viktig kvalitet att värna när staden växer.

Stockholms översiktsplan – Promenadstaden

Den stora befolkningstillväxten innebär ett kraftigt ökat bostadsbyggande i Stockholm. För att kunna växa på ett långsiktigt hållbart sätt står staden inför genomgripande förändringar av stadsstrukturen. Stockholms översiktsplan, Promenadstaden, konkretiserar Vision 2030 med fyra strategier för stadens tillväxt:

1. Stärk den centrala staden

Centrala staden utvidgas och närförorterna utvecklas mot högre täthet och starkare samband ”på tvären”. Strategin inbegriper flera centrala stadsutvecklingsområden.

2. Satsa på attraktiva tyngdpunkter

Stockholm blir en flerkärnig stad. Ett antal tyngdpunkter i ytterstaden utvecklas med mer bostäder, arbetsplatser och service till täta och attraktiva komplement till Stockholms innerstad.

3. Koppla samma staden

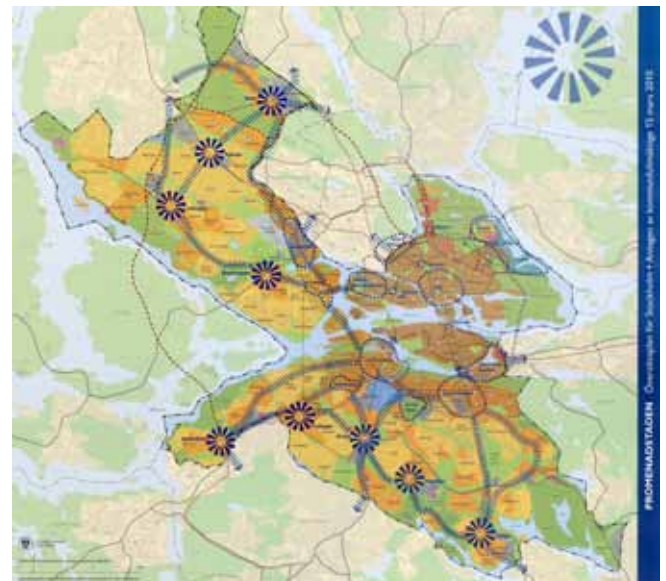
Stockholm utvecklas till en mer sammankopplad stad, där det är lätt och naturligt att röra sig mellan olika stadsdelar.

4. Främja en levande stadsmiljö i hela staden

Förutsättningarna för ett rikt stadsliv främjas i hela staden. Utveckling och upprustning av torg, gator och parker samt kompletteringsbyggande utifrån lokala behov kan vara viktiga insatser i de delar av Stockholm som inte pekats ut som utvecklingsområden.



Stockholm är en växande storstad där naturen och parkerna är vardagsnära och tillgängliga för alla. (Nationaldagsfirande Farsta)



Stockholms översiktsplan Promenadstaden innehåller strategier för stadsutveckling, som innebär en tätare och mer sammankopplad stad med flera tyngdpunkter.

Den gröna promenadstaden

När Stockholm växer kommer grönområden att tas i anspråk för nya bostäder, arbetsplatser, service och infrastruktur. Dagens gröna struktur kommer att förändras, inte minst i ytterstaden. Samtidigt skapar tillväxten nya möjligheter att utveckla och förbättra parker och naturområden, så att de kan möta nya behov. När stockholmarna blir fler och staden tätare ökar betydelsen av grönskan och de gröna miljöerna behöver fylla fler funktioner.

Den promenadstad som beskrivs i Stockholms översiktsplan är en tät, sammankopplad stad, där parker och naturområden har en central roll. En god tillgång till gröna miljöer, där människor kan mötas och hämta kraft, är en förutsättning för ett rikt och hälsosamt stadsliv. En väl fungerande grönstruktur är avgörande för Stockholms växt- och djurliv samt för stadens klimatanpassning och andra viktiga ekosystemtjänster. Ett levande grönt Stockholm, där naturen, parkerna och vattnet fortsatt sätter sin prägel på staden är avgörande för Stockholms identitet och attraktivitet.

Att skapa en attraktiv och hållbar grön promenadstad kommer att kräva en insiktsfull och framsynt planering, där staden satsar på att skapa nya, lockande parker av hög arkitektonisk klass. Strategiska parksatsningar kan bidra till att profilera nya stadsdelar, skapa förväntan och driva på stadsutvecklingen i önskad riktning. Med parken som motor i stadsbyggandet blir parkutveckling en nyckelfaktor i den stora förändring av Stockholm som väntar de närmaste åren.

Staden kommer att behöva utveckla sina processer och verktyg för planering, investering, projektering och skötsel för att möta de utmaningar som befolkningstillväxt och klimatförändringar innebär. *Den gröna promenadstaden*, som är ett tillägg till översiktsplanen med mål och strategier för utveckling av Stockholms parker och natur, är ett led i detta arbete.



Stockholms kraftiga befolkningstillväxt innebär att stadens parker och naturområden behöver förändras och utvecklas. (Norra Djurgårdstaden under utbyggnad)



De gröna miljöerna har en central roll i promenadstaden. Att skapa bättre och mer tillgängliga grönområden för fler stockholmare är en stor och viktig utmaning för stadsbyggandet.

MÅL OCH STRATEGIER FÖR DEN GRÖNA PROMENADSTADEN



STOCKHOLMS GRÖNA KARAKTÄR

Stockholmslandskapets karaktärsdrag och Stockholms gröna kulturvärden ska förvaltas. Staden ska berikas med nya parker av hög klass.

Stockholms gröna karaktärsdrag tas tillvara

En utgångspunkt vid alla förändringar ska vara att ta tillvara landskapets karaktärsdrag och stadens gröna kulturvärden.

Gröna promenader i innerstad och ytterstad

Ett sammanhängande nät av *gröna promenader* ska utvecklas i staden. En grön promenad består av sammankopplade offentliga rum som parker, torg, idrottsytor och naturområden.

Nya stadsparker i ytterstadens tyngdpunkter

Nya *stadsparker* av hög klass ska skapas centralt i ytterstadens utpekade tyngdpunkter. Parkerna ska bidra till de nya stadsdelarnas profil och status och spela en central roll i stadsutvecklingen.

Stockholmsstråk mellan stadsdelar

I ytterstadens grönområden ska *stockholmsstråk* utvecklas för att skapa starkare koppling mellan olika stadsdelar. Stockholmsstråk är välskötta gröna samband, där populära funktioner samlas längs naturliga promenadstråk.

Offentliga stråk längs stadens vatten

Fler tillgängliga stränder och kajer ska skapas och arbetet med att åtgärda bristande länkar i stadens nät av strandpromenader ska fortsätta. Utblickar mot vatten ska tillvaratas.



STOCKHOLMARNAS GRÖNA VARDAGSRUM

Stockholmarna ska ha god tillgång till parker och naturområden som bidrar till ett rikt och hälsosamt stadsliv och möter den växande befolkningens behov.

Fler gröna mötesplatser

Fler gröna mötesplatser, som gynnar integration och mänskliga möten, ska skapas i staden. Nya *fickparker* kan fungera som permanenta eller temporära mötesplatser i tät stadsmiljö.

God park- och naturtillgång

Stockholmarna ska ha god tillgång till bra parker och naturområden. Andelen stockholmare som når ett grönområde inom 300 meter ska öka. Stadens parkriktlinjer ska användas som stöd för att förbättra tillgången till de parkkvaliteter som stockholmarna efterfrågar.

Stockholmarnas engagemang tas tillvara

Staden ska aktivt verka för att uppmuntra och ta tillvara stockholmarnas stora intresse för stadens grönområden. Formerna för ökad dialog och delaktighet ska utvecklas. Möjligheterna till stadsodling i olika former ska undersökas.



STOCKHOLMS EKOLOGISKA INFRASTRUKTUR

Stockholm ska värna ett rikt växt- och djurliv och vidareutveckla en hållbar grönstruktur som bidrar till stadens klimatanpassning och andra ekosystemtjänster.

En hållbar grönstruktur med rikt växt- och djurliv

Funktionerna i Stockholms ekologiska infrastruktur ska upprätthållas och ett rikt växt- och djurliv bevaras som förutsättning för en flexibel och tålig grönstruktur som långsiktigt kan bidra till olika ekosystemtjänster.

Grönska och vatten som bidrar till klimatanpassning

Stockholms klimatanpassning ska vara en utgångspunkt för planering, utveckling och skötsel av parker och natur. Grönska och vatten i staden – i parker och naturområden och på torg, gator, hus och gårdar – ska utnyttjas för att förbättra stadsklimatet och mildra konsekvenserna av klimatförändringar.



STADENS VERKTYG OCH PROCESSER

Staden ska utveckla sin organisation, sina processer och sina verktyg för planering, utveckling och skötsel av parker och natur. Formerna för samverkan inom staden och med stadens invånare ska utvecklas.

Nya verktyg för att säkra en grön stadsmiljö

I stadsutvecklingsområden och tyngdpunkter ska staden pröva om ett täthetsmått kan fungera som stöd för att tillgodose rekreatjonsbehovet och upprätthålla god parkkvalitet och skötsel. Staden ska utveckla grönytefaktor* som redskap och pröva om den kan användas i samtliga exploateringsprojekt.

Gröna investeringar vid all exploatering

Varje exploateringsprojekt ska vara med och bidra till utvecklingen av den gröna promenadstaden. Staden ska se över sin modell för finansiering och fördelning av gröna investeringar.

Skötsel som motsvarar den växande stadens behov

Stadens parker och naturområden ska utformas och skötas så att de kan möta ett ökat befolkningstryck.

Utvecklad regional samverkan

Stadens samverkan med grannkommunerna ska utvecklas med fokus på de gröna kilarna samt gröna promenader, nya parker och stockholmsstråk nära kommungränsen.

Stockholms gröna kvaliteter lyfts fram

Stockholms gröna kvaliteter ska lyftas fram och marknadsföras så att de blir en ännu starkare del av Stockholms identitet.

* Grönytefaktor beskrivs på sidan 27.



Vattnet, de lummiga, stränderna, parkerna och naturen är viktiga delar av Stockholms identitet och karaktär.

STOCKHOLMS GRÖNA KARAKTÄR



Stockholmslandskapets karaktärsdrag och Stockholms gröna kulturvärden ska förvaltas. Staden ska berikas med nya parker av hög klass.

Stockholmslandskapet

Stockholm är en påtagligt grön storstad. Vattnet, de lummiga stränderna, parkerna och naturen är en del av Stockholms identitet och har stor betydelse för stadens skönhet och attraktionskraft. Stockholmslandskapet är tydligt präglad av sitt geografiska läge i skärningspunkten mellan Mälaren och Östersjön. Starka landskapselement som vattenytor, förkastningsbranter, åsar och dalstråk utgör grunden för stadens struktur.

En lång och rik parktradition

Stockholm har en lång och rik parktradition. Inte minst de stora parksatsningar som gjordes i samband med stadens expansion under efterkrigstiden har gjort Stockholm internationellt känt för sin parkplanering. 1941 presenterade stadsträdgårdsmästare Holger Blom sitt legendariska parkprogram med idén om ett sammanhängande parknät i staden. Parken fick en central roll i stadsbyggandet och Stockholms ytterstad planerades och byggdes ut med ett system av parker, grönområden och gröna stråk som strukturerande element mellan de nya stadsdelarna. Än idag utgör denna struktur en grön stomme i ytterstaden. De gröna och blå sambanden och samspelet mellan bebyggelse, vegetation och landskap är Stockholms kanske mest karaktäristiska drag.



Efterkrigstidens stora och medvetna parksatsningar gjorde Stockholm internationellt känt för sin parkplanering. (Tengdalsparken)

Stockholmsskolan

Fokus under stockholmsparkernas storhetstid på 1940-60-talet låg på parken som offentligt rum – för samvaro, lek, motion, kultur och rekreation. Parkteatern och parkleken slog igenom och omfattande program för konst i parkerna genomfördes. Stadens äldre kulturhistoria bereddes också plats genom fornminnen i de gröna miljöerna. En ny landskapsstil utvecklades med målarlandskapet som utgångspunkt. Sjövikar, björkdungar, hagmarker, hällar och bryn bevarades eller återskapades i stiliserad form inne i staden. Naturen förädlades och tillgängliggjordes med stigar, bänkar och lektytor. Den nya stilen blev känd som Stockholmsskolan.

De senaste årens parksatsningar

Under den senare delen av 1900-talet och början av 2000-talet har Stockholm vidareutvecklats, huvudsakligen inom den struktur som planerades redan för ett halvt sekel sedan. Byggandet har framförallt skett på redan exploaterad mark, genom omvandling av äldre hamn- och industriområden. Den övergripande grönstrukturen har i stort bevarats. I Stockholms stadsutvecklingsområden har nya parker och stråk skapats, utifrån samtida behov och ideal.

Stockholms karaktärsdrag tas tillvara

Idag står Stockholm åter inför mer genomgripande förändringar till följd av den stora befolkningstillväxten. Detta får stor påverkan på stadens grönstuktur. Park- och naturmark kommer att tas i anspråk för ny bebyg-



Stockholm byggdes ut med ett nät av torg, parker, parkstråk och naturområden, vilket än idag utgör ytterstadens gröna stomme. (Blackeberg)



gelse och infrastruktur, samtidigt som befintliga parker och naturområden utvecklas och nya parker skapas i den promenadstad som växer fram.

Att ta tillvara landskapets karaktärsdrag, Stockholms parktradition och stadens gröna kulturarv ska vara en given utgångspunkt när Stockholm växer. Att den nya bebyggelsen anpassas till topografi och vegetation är en annan viktig ambition. Staden arbetar med att utveckla kunskap och planeringsunderlag för gröna miljöer från olika epoker. Bland annat har Stockholms stadsmuseum tagit fram en metod för kulturhistorisk värdering av parker och grönområden. Ett arbete med att beskriva stadens olika parkkaraktärer har påbörjats inom ramen för en översyn av Stockholms parkprogram och byggnadsordning. Staden behöver också utreda hur Stockholms fornlämningar ska vårdas, tillgängliggöras och visas.

Befintliga parker utvecklas

Många av Stockholms parker är slitna och behöver omvandlas för att klara de höga krav dagens intensiva nyttjande ställer. I samband med att parkerna rustas upp är det viktigt att analysera hur de används idag och vilka behov, brister och önskemål som finns. Analyserna ska också inbegripa en kulturhistorisk bedömning. En viktig strävan är att stadens parker ska ha ett angeläget innehåll och en ändamålsenlig utformning, som bygger på platsens identitet och karaktär och svarar mot samtidens behov. I mindre intensivt nyttjade parker och

naturområden kommer ökad tillgänglighet och trygghet, bättre utformning och intressantare innehåll att vara centrala utgångspunkter och incitament för parkutveckling.

Nya fickparker i täta stadsmiljöer

Ett sätt att minska parkbrist i redan täta stadsdelar är att anlägga fickparker – små gröna oaser där människor kan mötas eller finna en stunds avkoppling. Fickparkerna kan vara av olika karaktär – från permanenta parker med höga kvalitetskrav, till temporära arrangemang eller installationer på ytor som är tillgängliga i väntan på annan användning. Fickparkerna kan bli gröna injektioner som får stor betydelse för stadslivet, stadsbilden och livskvaliteten i täta urbana miljöer. Att anlägga en fickpark kan vara ett sätt för staden att ta tillvara ett lokalt medborgarengagemang – eller en möjlighet för enskilda fastighetsägare att bidra till en god stadsmiljö.



Gröna promenader i innerstaden

En huvudtanke i den gröna promenadstaden är att det ska vara lätt och lockande att gå och cykla mellan vardagens viktiga platser.

För att göra stadslandskapet grönare och mer promenad- och cykelvänligt ska ett nät av gröna promenader utvecklas. Nätet byggs



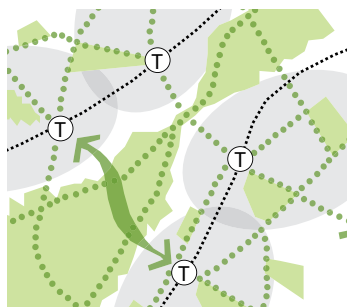
I Stockholms stadsutvecklingsområden har många nya parker och parkstråk skapats de senaste åren. (Kristinebergs strandpark, Kungsholmen)



Flera äldre parker behöver upprustas och omvandlas för att möta dagens intensiva parkanvändning. (Konstgräsplan, Vasaparken)



upp av offentliga rum – parker, torg, idrottsytor och naturområden – som länkas samman med varandra genom tex trädplanterade gator eller gångstråk. Även små insatser för att skapa ett grönare stadsrum, såsom gröna tak, vegetationsklädda fasader eller grön förgårdsmark, är värdefulla för att berika de gröna promenaderna.



Gröna promenader i ytterstaden

I ytterstadens stadsdelar finns i allmänhet väl utbyggda gång- och cykelstråk där det är möjligt att röra sig bilfritt långa sträckor i grön miljö. Ibland

upplevs ytterstadslandskapet svårorienterat och det är otydligt hur man tar sig mellan olika områden. Många stråk har också bristande kvalitet – de är bullerstörda eller upplevs som otrygga, övergivna och tråkiga. En viktig del i ett mer sammankopplat Stockholm blir att vidareutveckla ytterstadens gång- och cykelstråk till ett bättre och tydligare nät av gröna promenader. Det kan handla om att skapa mer intressanta och variationsrika stråk med nya funktioner, förbättra tydlighet och orienterbarhet, minska barriäreffekter och buller från väg- och spårtrafik eller öka tryggheten med bra belysning och bättre överblick. Samtidigt kan stråkens ekologiska funktioner utvecklas genom exempelvis bättre skötsel.

I vissa fall kan ny bebyggelse vara det mest effektiva sättet att öka trygghet och minska buller utmed viktiga stråk. De gröna promenaderna ska bidra till att det blir lättare, och trevligare att cykla eller gå till arbete, skola, fritidsaktiviteter och vänner.

Ny grönstruktur i stadsutvecklingsområden

Många av stadens centrala stadsutvecklingsområden har idag bristande parktillgång och svaga samband med omkringliggande grönområden. När dessa områden byggs ut, behöver en ny sammanhängande grönstruktur skapas med gröna promenader och nya parker, torg och idrottsytor, som bidrar till att de nya stadsdelarna blir attraktiva, hälsosamma och hållbara. Det är angeläget att de offentliga rummen anläggs tidigt i processen. Då har vegetationen möjlighet att etablera sig och kan vara med och bidra till stadsdelens värden. Den nya grönstrukturen blir ett centralt stadsbyggnadselement och de offentliga rummen kan bli den stomme som de nya stadsdelarna utvecklas kring. Det är också angeläget att utveckla bra kopplingar till intilliggande stadsdelar inom och utanför kommunen och utnyttja möjligheterna att samutnyttja värdefulla områden.

Nya stadsparker i ytterstadens tyngdpunkter

Stadens utpekade tyngdpunkter i ytterstaden har generellt god tillgång till omgivande natur och mycket grönt mellan husen – men få ordnade parker. När det blir aktuellt att utveckla tyngdpunkterna som täta komplement

Nya fickparker i täta stadsmiljöer



Små gröna oaser där människor kan mötas eller finna en stunds avkoppling blir viktiga inslag i den täta staden. (Nya Bryggartäppan, Södermalm)

Gröna promenader i innerstaden

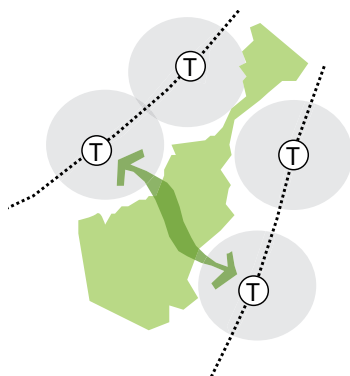


Ett nät av gröna promenader i innerstaden gör det lätt och lockande att gå eller cykla mellan vardagens platser. (Humlegården)



till dagens innerstad kommer strukturen att förändras. Grön mark kommer att bebyggas och det kommer att vara nödvändigt att utveckla parkstrukturen – förbättra befintliga områden och lägga till nya, strategiskt placerade parker och gröna promenader. I varje utpekad tyngdpunkt ska en ny stadspark av hög klass skapas. Parken ska vara centralt placerad i förhållande till stadsdelens viktiga platser och stråk, så att den blir väl integrerad i ett nät av offentliga rum. Det är angeläget att parken anläggs tidigt i processen, så att den kan bidra till att profilera tyngdpunkten och fungera som motor i utvecklingen. Parken ska ha en egen karaktär som är anpassad till områdets identitet, kvaliteter och behov. En storlek på minst tre hektar är önskvärd, så att en stor mångfald av upplevelser, aktiviteter och evenemang kan rymmas. Där detta inte är möjligt kan flera mindre, gärna sammankopplade, parker utvecklas.

där få vistas. Genom att utveckla ”stockholmsstråk” kan dessa områden bli viktiga länkar i en mer sammankopplad stad. Stockholmsstråk är välskötta gröna samband där olika aktiviteter och funktioner koncentreras längs naturliga promenadstråk. Genom att lyfta fram landskapet och ”förädla” naturen, i stockholmskolans anda, kan stråken dramatiseras och göras mer intressanta och upplevelserika och samtidigt bidra till att förstärka viktiga ekologiska spridningsvägar. Med populära funktioner som odlingslotter, grillplatser, caféer, bollplaner, lekplatser och utegym, skapas förutsättningar för befolkade och trygga miljöer som kan minska det upplevda avståndet mellan olika stadsdelar. Stockholmsstråken blir en viktig byggsten i översiktsplanens utpekade samband. I samverkan med Stockholms grannkommuner kan det bli intressant att skapa stockholmsstråk över kommungränsen.



Stockholmsstråk mellan ytterstadens stadsdelar

En del av ytterstadens gröna miljöer kan idag upplevas som barriärer. Grönområden som planerats för att vara stadsdelarnas gemensamma vardagsrum har blivit otrygga baksidor

Offentliga stråk längs stadens vatten

Stockholms stränder och vatten har stor betydelse för stadens karaktär och identitet. Få andra storstäder kan bjuda på bad- och båtliv, fiske och skridskoåkning i stadens centrum. Stockholms uppskattade strandpromenader med utblickar över vattnet blir viktiga delar i det nät av gröna promenader som utvecklas i staden. Stockholm har genom åren framgångsrikt värnat strändernas tillgänglighet och utvecklat långa obrutna promenader längs större delen av stadens kajer och stränder. Det är angeläget att utbyggnaden fortsätter och att bristande

Gröna promenader i ytterstaden



Genom att vidareutveckla gång- och cykelvägnätet i ytterstaden blir det lättare att röra sig mellan olika områden. (Nytorps gärde, Björkhagen)

Ny grönstruktur i stadsutvecklingsområden



Stadens centrala stadsutvecklingsområden behöver nya parker och stråk och bra kopplingar till intilliggande stadsdelar. (Hammarby sjöstad)



länkar om möjligt åtgärdas. I samband med omvandling av hamn- och industriområden ska nya levande och tillräckligt breda offentliga stråk skapas. Utblickar mot vatten ska tillvaratas.

Närnaturen förädlas

Många stadsdelar i Stockholm har närnatur med grönytor och stråk mellan husen som ett uppskattat karaktärsdrag. Idag har dessa miljöer ofta ett eftersatt underhåll.

Många områden är så igenvuxna att de blivit svåra att använda. När staden växer och trycket på de allmänna grönytorerna ökar kan dessa bostadsnära miljöer få en förnyad roll. Med bättre skötsel och små tillägg av nya funktioner, som bänkar, odlingsytor, grillplats eller lekredskap, kan ytorna tillgängliggöras och få ett högre värde, såväl upplevelsemässigt som ekologiskt. En utgångspunkt ska vara stadsdelarnas lokala behov.

Nya stadsparker i ytterstadens tyngdpunkter



Stora nya stadsparker med plats för aktiviteter och evenemang bidrar till att profilera ytterstadens tyngdpunkter. (Valborgsfirande)

Stockholmsstråk mellan ytterstadens stadsdelar



Genom att samla populära parkfunktioner längs välskötta stråk, skapas befolkade och trygga miljöer mellan stadsdelar. (Vinterviken)

Offentliga stråk längs stadens vatten



Nya levande promenadstråk längs stränder och kajer blir viktiga länkar i stadens sammanhängande nät av strandpromenader. (Nordvästra Kungsholmen)

Närnaturen förädlas



Med omsorgsfull skötsel och tillägg av grillplatser, bänkar, lek- eller odlingsytor, kan den bostadsnära naturen få en förnyad roll. (Årsta)



De gröna miljöerna fungerar som stadens vardagsrum, där många stockholmare tillbringar mycket av sin lediga tid.



Stockholmarna ska ha god tillgång till parker och naturområden som bidrar till ett rikt och hälsosamt stadsliv och möter den växande befolkningens behov.

Stadens gröna offentliga rum

Parker och naturområden är, tillsammans med gator, promenadvägar och torg, exempel på stadens offentliga rum – platser som är tillgängliga och öppna för alla. De senaste årens mer urbana livsstil har inneburit ett uppsving för Stockholms offentliga rum och parkanvändningen har ökat påtagligt. De gröna miljöerna fungerar som stadens vardagsrum, där många stockholmare tillbringar mycket av sin lediga tid. Där träffas man och grillar, lyssnar på konsert, tar en fika, spelar boll eller besöker en parklek. Man rastar hunden, bygger kojor, joggar eller tar en rofylld promenad. Parkerna är stadsbornas viktiga vardagskontakt med naturen, där möjligheten att följa årstidsväxlingar och uppleva naturens ljud och dofter har ett stort värde för många människor.

Offentlighetens värde

De offentliga rummen har en central betydelse i staden. Inbjudande och tillåtande offentliga miljöer är viktiga demokratiska rum, som bidrar till ett rikt stadsliv och påverkar stadens identitet och attraktionskraft. Hur parkerna, torgen och gatorna utformas, används och sköts har stor betydelse för hur staden uppfattas och upplevs av boende och besökare.

I ett internationellt perspektiv har Stockholms gröna miljöer en starkt offentlig karaktär. De är öppna för alla dygnet runt. I en storstad som Stockholm finns ett ständigt tryck från aktörer som vill använda de offentliga platserna för olika ändamål – för festivaler, konserter och idrottsevenemang, för utställningar, serveringar och reklam. Olika särintressen gör också anspråk på marken för specialanläggningar som hundrastgårdar, skateparker, dansbanor och odlingslotter. Det är viktigt att den offentliga tillgängligheten alltid värnas och att inte kommersiella evenemang tillåts begränsa allmänhetens tillträde eller dominera allmänna platser, annat än under kortare tid. Stockholms generella inriktning är att park- och naturmark av allmänt intresse ska planläggas och ägas av staden. Staden är restriktiv mot reklam i parkerna, men initiativ och idéer som kan berika parkerna utan att viktiga offentliga värden går förlorade ska tas tillvara.

Fler gröna mötesplatser

Stadens gröna rum har en unik möjlighet att samla människor i olika åldrar, från olika stadsdelar och med olika social och kulturell bakgrund. På bollplanen, vid badplatsen, på odlingslotten, på skridskoisen, vid valborgselden och på stadsbondgården uppstår spontana möten mellan människor som annars inte skulle träffas, eller ens se varandra. Att människor med olika bakgrund får tillfälle att mötas, har stor betydelse för hur de uppfattar sin stad och sina medmänniskor. Att gynna mänskliga möten i staden är ett sätt att motverka segregation



Inbjudande och tillåtande offentliga miljöer bidrar till ett rikt stadsliv och påverkar stadens och stadsdelarnas identitet. (Skärholmens torg)



Parker och naturområden är viktiga mötesplatser i staden. (Skridskoåkning, Vasaparken)



och utanförskap. När Stockholm utvecklas ska de gröna miljöernas stora potential att koppla samman stadsdelar och gynna social integration tas tillvara. Nya gröna mötesplatser ska skapas – platser för evenemang, fester och spontana möten.

Ökad trygghet

Folktomma parker och naturområden upplevs ofta som otrygga platser, inte minst kvälls- och nattetid. Att öka tryggheten i de gröna miljöerna är en stor och viktig planeringsuppgift. Fler stockholmare innebär fler användare av de gröna rummen, och därmed bättre förutsättningar att skapa miljöer där många människor vistas och rör sig. Att koncentrera populära parkaktiviteter och funktioner, är ett effektivt sätt att befolka viktiga platser och stråk. Närhet till bebyggelse och gator med uppsikt över parken är andra faktorer som påverkar tryggheten, liksom bra belysning och god skötsel.

Ett hälsosamt stadsliv

En central utgångspunkt i den gröna promenadstaden är att fler ska välja att röra sig till fots eller med cykel. Detta gynnar en aktiv livsstil och har stora positiva hälsoeffekter. Stockholms sammanhängande struktur av gröna rum – bostadsgårdar, naturområden, parker, idrottsplatser och stråk – som lockar till promenader, löpning, cykling, lek, idrott och friluftsliv, ska vidareutvecklas. Stadens naturliga topografi ska utnyttjas som en resurs för att erbjuda fysiska utmaningar i vardagen.

Det är väl dokumenterat att närliggande grönområden med lockande innehåll bidrar till mer utevistelse och motion. Vistelse i gröna miljöer har också oslagbart stor effekt på återhämtning från stress och påverkar kreativitet, koncentrationsförmåga och allmänt välbefinnande. Blotta åsynen av grönska har betydelse. Alla insatser för att skapa ett grönare stadsrum är därför viktiga. Tillgången till tysta grönområden har ett särskilt högt värde i en storstad, där buller från trafik och verksamheter är en del av vardagen. Stadens ambition är att värna områden med god ljudkvalitet och arbeta för att skapa fler rofyllda platser.

Förbättrad tillgänglighet

Stockholm ska vara en tillgänglig stad för alla stockholmare. Detta ställer krav på hur de offentliga rummen planeras, utformas och sköts. Tillgänglighet påverkas av avstånd, framkomlighet och orienterbarhet. En central uppgift när staden växer och andelen park- och naturmark minskar, är att öka tillgängligheten, så att de gröna miljöerna kan användas av fler. Det kan handla om att förbättra entréer eller öka orienterbarheten så att det blir enkelt och lockande att ta sig till parken. Stadens tillgänglighetsmål är en utgångspunkt för all planering, utveckling och skötsel av parker och natur. Som stöd finns ett handikappolitiskt program och mer konkreta riktlinjer för att skapa en tillgänglig och användbar utemiljö för alla.



Att vistas i det gröna har oslagbart stor effekt på återhämtning från stress. (Norr Mälarsstrand)



Närliggande grönområden bidrar till mer utevistelse och motion, vilket gynnar en god folkhälsa. (Nackareservatet)



Riktlinjer för god park- och naturtillgång

Stockholmarna har nära till sina grönområden. Mer än 70% har park eller natur inom 200 meter från sin bostad, och hela 90% har mindre än 300 meter. Närheten är högt värderad av stockholmarna och är en närmast unik kvalitet för en storstad. Sedan flera år arbetar staden med parkriktlinjer som stöd för att förbättra tillgången till de kvaliteter och funktioner som stockholmarna efterfrågar i sina parker och naturområden. Med hjälp av riktlinjerna kan park- och naturtillgången analyseras och kvaliteter, brister och behov ringas in. Stadens självklara ambition är att fler stockholmarna ska få nära till bra parker och naturområden när staden växer. Detta kräver insatser för att utveckla befintliga områden med fler funktioner, förbättra tillgängligheten och skapa nya parker i strategiska lägen.

Från folkliv till rofylldhet

Stockholms starka tillväxt innebär att fler stockholmarnas behov ska tillgodoses på mindre yta. En viktig uppgift blir att skapa ett mer differentierat utbud av gröna miljöer, som kompletterar varandra. Vissa områden kan delas in i aktiva delar för idrott, lek och evenemang och i lugna delar för rofyllda promenader och naturupplevelser. Att kanalisera intressen till olika platser för att hantera konflikter mellan olika användning kommer också att krävas. Ett mer effektivt utnyttjande av marken kommer att kräva mer mångfunktionella och värdetäta platser där olika aktiviteter och funktioner

samordnas och överlagras. Samma yta får olika användning och olika brukare över dygnet och över året. Stor omsorg ska läggas vid att utveckla områden med en väl genomtänkt och tålig struktur, och med generella parkrum för olika aktiviteter och funktioner som kan skifta över tiden.

GOD PARK- OCH NATURTILLGÅNG

Stockholms parkriktlinjer från 2006, något justerade.

Inom 200 meter:

grön oas, lek (naturlek eller lekplats), område med god ljudkvalitet, sitta i solen, promenader

Inom 500 meter:

blomprakt, bollspel/bollek, parklek, picknick, pulkaåkning

Inom 1000 meter, eller enkelt nåbart med kollektivtrafik:

bad (utomhusbad), djurhållning, odling, löpträning, skogskänsla, utsikt, vattenkontakt, vild natur, skridskoåkning

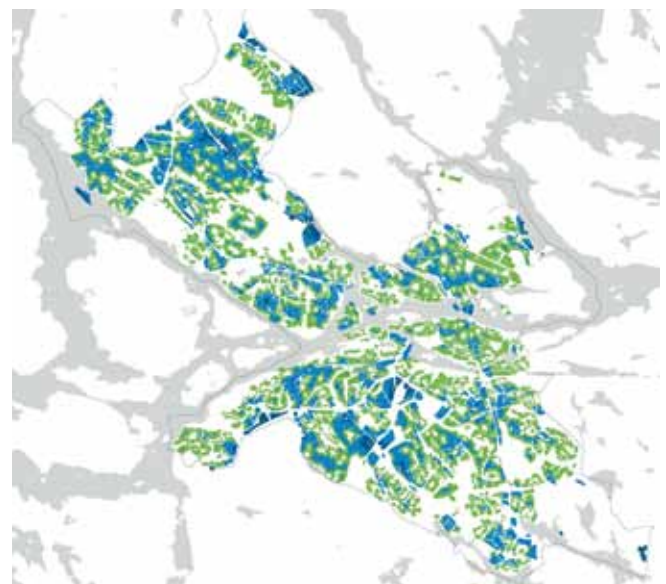
Andra kvaliteter som värderas högt av stockholmarna:

båtliv, evenemang, folkliv, ridning, torghandel, uteservering, fiske, skidåkning

Kvaliteterna finns kartlagda i Stockholms sociotopkarta.



En tät stad kräver välplanerade parker där olika aktiviteter och funktioner samordnas. (Rålambshovsparken)



Gångavstånd till parker och naturområden inom Stockholms stad. (grönt < 200m, ljusblått 200-500m, mörkblått > 500 m)



Barns, ungas och äldres behov

Gröna miljöer är viktiga för ungdomars uteliv och för barns lek och utveckling. Barn behöver ytor nära hemmet – på den egna bostadsgården eller i närområdet, inom 200 meter. Ungdomar är beredda att ta sig längre till sina mötesplatser, men har i gengäld mer specifika önskemål på innehåll och utformning. Staden har ett särskilt ansvar för att fånga upp barns och ungas synpunkter och tillgodose deras behov. När trycket ökar på de gröna miljöerna är det särskilt viktigt att uppmärksamma barnens och ungdomarnas perspektiv och identifiera deras viktiga platser. Även den äldre befolkningen har sina speciella önskemål. Närheten är central för de äldres möjligheter att nyttja park och natur. Välskötta, rofyllda platser med sittbänkar är uppskattade kvaliteter som gynnar deras uteliv och hälsa.

Skolgårdar, förskolegårdar och idrottsytor

I stadens täta delar är många skolor, förskolor och idrottsföreningar beroende av allmänna grönytor för att tillgodose behovet av utevistelse och idrott. En utgångspunkt är att skolor och förskolor ska ha egen gård av tillräcklig storlek. På motsvarande sätt är det viktigt att tillräckliga ytor för den organiserade idrotten reserveras. I tät stadsmiljö krävs ofta flexibla lösningar där skol-, idrotts- och parkytor samutnyttjas för att på bästa sätt tillgodose behoven. Parkmark kan behövas för skolidrotten, och skolgårdarna kan bli viktiga tillskott för allmänhetens lek och idrottande under kvällar, lov och helger. I samband med att nya skolor och förskolor

etableras är det viktigt att alltid klarlägga vilka ytor som ska nyttjas och hur ökat slitage och trängsel kan klaras. Staden behöver också ha en beredskap för andra markbehov, exempelvis kommunaltekniska ytor för upplag, ytor för snötippning, återvinning mm, så att inte dessa belastar värdefull park- eller naturmark.

Högt besöksstryck påverkar skötsel och upplevelser

En ökad användning av parker och naturområden påverkar skötselbehov och upplevelsevärden. I stadens centrala delar är trycket på de gröna ytorna redan idag mycket stort. Parkerna används inte bara av de näroboende utan i hög grad också av besökare och turister. Många Stockholmare stannar i staden på helger och semestrar och nyttjar då parker och natur i stor utsträckning. Det höga trycket orsakar problem med slitage, nedskräpning och trängsel på vissa platser. I täta miljöer är det en utmaning att tillgodose invånarnas rekreationsbehov och hålla hög kvalitet på parkmarken. Detta förutsätter intensiv skötsel, slitstarka material och välplanerade parker.

Odling och delaktighet

Stockholmarna är djupt engagerade i sina parker och naturområden. Detta stora intresse ska tas tillvara. Staden behöver utveckla sina processer för att aktivt kunna uppmuntra stockholmarnas engagemang och ta tillvara idéer som kan berika de gröna miljöerna. De senaste åren har intresset för odling i staden ökat påtagligt, så-



Barn behöver ha sina platser nära hemmet – på bostadsgården eller i närområdet. (Odlarängen, Tallkrogen)



Många äldre uppskattar välskötta, rofyllda miljöer med sittbänkar och möjlighet att umgås. (Farsta gård)



väl i Stockholm som internationellt. Vid sidan av stadens populära koloni- och odlingslotsområden, finns nya exempel på platser där stockholmare på eget initiativ engagerar sig i att odla gemensamt - på bostadsgårdar, i parker och naturområden samt på överblivna ytor i staden. Odlingarna bidrar till vackra, välskötta, levande och trygga miljöer, samtidigt som de skapar en

social sammanhållning i närområdet och visar på möjligheten att påverka närmiljön. Många av stadens odlingsområden har utvecklats till spännande mötesplatser, där människor från olika kulturer ses och utbyter odlingserfarenheter. Staden kommer att se över möjligheten att utveckla förutsättningarna för stadsodlande i olika former.



Ungdomar har ofta specifika krav på sina favoritplatser och är beredda att ta sig lite längre för att komma dit. (Högdalstoppen)



I tät stadsmiljö behöver skol-, idrotts- och parkytor ofta samutnyttjas.



Intresset för att odla i staden ökar. Gemensam odling bidrar till vackra, levande och trygga miljöer. (Odling på spåret, Skanstull)



Parklek med djur är mycket populärt bland barn i alla åldrar. (Ponnyridning, Starmyrans i Hökarängen)



Stockholm har för en storstad närmast unika förutsättningar för ett rikt växt- och djurliv.



Stockholm ska värna ett rikt växt- och djurliv och vidareutveckla en hållbar grönstruktur som bidrar till stadens klimatanpassning och andra ekosystemtjänster.

Värdet av ett rikt växt- och djurliv

Stockholms struktur med breda gröna och blå kilar in mot staden och ett finmaskigt system av sammanhängande parker, natur- och vattenområden insprängt i och mellan stadsdelar, skapar för en storstad närmast unika förutsättningar för växt- och djurlivet. Undersökningar visar att ett rikt växt- och djurliv värderas mycket högt av stockholmarna, och många skolor och föreningar använder stadens varierade grönområden som klassrum.

I Sverige är artrikedomen ofta större i städer än på landsbygden, på grund av det intensiva skogs- och jordbruket. Internationellt och nationellt har också slagits fast att städerna har ett lika stort ansvar för den biologiska mångfalden som exempelvis jord- och skogsbruksföretagen. Forskning pekar på att utarmningen av den biologiska mångfalden kan vara det allvarligaste miljöproblemet globalt sett.

Områden med särskild ekologisk betydelse

Den biologiska mångfalden är beroende av större sammanhängande naturområden, så kallade kärnområden, sammanbundna med väl fungerande spridningszoner. Kärnområdena behöver en viss storlek och många oli-

ka naturtyper, gärna med lång kontinuitet på platsen. Spridningszonerna utgörs av smalare gröna stråk mellan kärnområdena. Också dessa har ofta en blandning av olika typer av vegetation.

Enligt stadens miljöprogram ska mark- och vattenområden som har särskild betydelse för den biologiska mångfalden stärkas och utvecklas. Alla kärnområden och de viktigare spridningszonerna har sådan särskild betydelse. Dessutom ingår vissa livsmiljöer för skyddsvärda arter i dessa ekologiskt särskilt betydelsefulla områden.

Staden har kartlagt samtliga områden som har särskild betydelse för den biologiska mångfalden. Kärnområden är bland annat Stockholms delar av de regionala gröna kilarna och flera andra större naturområden i staden. Spridningszonerna är gröna samband mellan såväl kärnområden som livsmiljöer för skyddsvärda arter. Ofta utgör privat mark, som gröna gårdar och tomter, viktiga beståndsdelar i spridningszonerna.

Den kartlagda strukturen av ekologiskt särskilt betydelsefulla områden har funktioner som är avgörande för ett långsiktigt bevarande av stadens biologiska mångfald. Sannolikt har vissa av stadens kärnområden och spridningszoner också betydelse för hela stockholmregionens artrikedom. Vilka dessa är behöver analyseras ytterligare, eftersom det är ett viktigt mellankommunalt intresse där staden har ett regionalt ansvar.



Skolorna använder sig av närliggande parker och naturområden i sin undervisning. (Naturpedagogik, Järvafältet)



Stadens rika växt- och djurliv värderas högt av stockholmarna. (Guidning, Årstaskogen)



Planera för ett rikt växt- och djurliv

Arbete pågår med att ta fram förhållningssätt för hur strukturen av särskilt betydelsefulla områden kan bevaras och utvecklas. Bland annat är det viktigt att höja kvaliteten, exempelvis med nya våtmarker, trädplanteringar, slyröjning och bete, och att förstärka svaga samband. I strategiska lägen kan nya parker på tidigare exploaterad mark bli ett viktigt tillskott för att förbättra de ekologiska funktionerna.

Genom att värna och utveckla den ekologiska funktionen hos grönstrukturen verkar staden för att växt- och djurlivet kan bevaras. En stor del av stadens större naturområden har fått ett långsiktigt skydd som naturreservat, kulturresevat eller nationalstadspark. Skydd som naturreservat ska utredas även för Årstaskogen, Årsta holmar, Älvsjöskogen och Kyrkhamn. Grönområden som inte ingår i de särskilt betydelsefulla områdena har ofta en betydelse för närområdets växt- och djurliv. Eftersom artrikedom är något som stockholmarna värderar högt bör hänsyn även till dessa områden tas i planeringen.

Ekosystemens tjänster

Stadens olika ekosystem, allt från gamla ädellövskogar och våtmarker till klippta gräsmattor och gröna tak, bidrar med tjänster till staden. Inte minst utgör de grunden för stadens rekreativvärden. Därutöver fångar de upp och renar dagvatten, förbättrar stadsluften, stödjer

pollinering av fruktträd och bärbuskar och dämpar kraftiga temperaturhöjningar. För att staden ska få en tålig grönstruktur som kan utföra en mångfald tjänster är det viktigt att vidareutveckla en tät mosaik av park- och naturtyper, men även annan grönska, såsom gröna tak, fasadgrönska och gröna gårdar.

Grönska och vatten för klimatanpassning

Av stor betydelse för Stockholms framtid är de ekosystemtjänster som bidrar till att mildra klimatförändringens effekter. Stockholm går mot ökad och mer intensiv nederbörd, stigande havsnivå samt fler värmeböljor och längre vegetationsperiod. Träd, buskar och gräsmattor, liksom gröna byggnader och öppet vatten ger svalkande och skuggande effekt i ett varmare klimat. De ger också en naturlig utjämning och fördröjning av vattenflöden vid kraftiga regn. Detta gäller även andra ytor som inte är hårdgjorda.

Stockholm har en relativt grön och gles struktur, vilket är gynnsamt från klimatsynpunkt. Stadens klimatanpassning ska vara en styrande faktor för stadsplaneringen och för hur staden vidareutvecklar grönstrukturen – med nya träd, planteringar och grönytor. Även i den lilla skalan har grönska stora positiva klimateffekter. Träd och buskar skyddar mot vind och ger behaglig skugga heta dagar. Regnvatten kan utnyttjas som en resurs i staden, för exempelvis bevattning och som uppskattade inslag i parker.



Stockholms struktur med stora sammanhängande naturområden i kilar in mot staden skapar förutsättningarna för den biologiska mångfalden. (Järvafältet)



En stor del av Stockholms större naturområden är skyddade som natur- eller kulturresevat. (Hansta).



Staden behöver fortlöpande fördjupa kunskapen om risker för bland annat värmeböljor och översvämningar, och utveckla de redskap som behövs för klimatanpassningen. Viktiga stöd i arbetet är, förutom klimatunderlag, även stadens ekologiska underlag och principerna för hållbar dagvattenhantering. Viktigt blir också att utveckla grönytefaktor* som redskap. Särskilt i de tätbebyggda delarna av staden är det viktigt att öka mängden stadsgrönnska – med fler träd, fickparker, planteringar och gröna tak – och minska mängden hårdgjorda ytor.

Ekologiskt särskilt känsliga områden

Vissa mark- och vattenområden har särskild ekologisk betydelse samtidigt som de är särskilt känsliga för föroreningar eller annan mänsklig påverkan. Dessa områden ska enligt miljöbalken så långt möjligt skyddas mot åtgärder som kan skada naturmiljön. Områdena finns

beskrivna i stadsbyggnadskontorets rapport ”Stockholms ekologiska känslighet”.

Skötseln ska stärka den biologiska mångfalden

För att värna och stärka Stockholms rika växt- och djurliv, och därmed de ekosystemtjänster de kan leverera, är skötseln av park och natur av stor betydelse. Med rätt skötsel gynnas den biologiska mångfalden och grönstrukturen bli mer tålig. Staden ska sträva efter att bedriva en ekologiskt inriktad skötsel och restaurering. Förvaltningen av park och natur ska sträva mot hög biologisk mångfald och tåliga ekosystem, med bland annat ett brett växtval, naturliga arter och effektiva skötselmetoder. Skötselplaner för detta bör tas fram, i första hand för de områden som har särskild betydelse för den biologiska mångfalden.

* Grönytefaktor beskrivs på sidan 27.



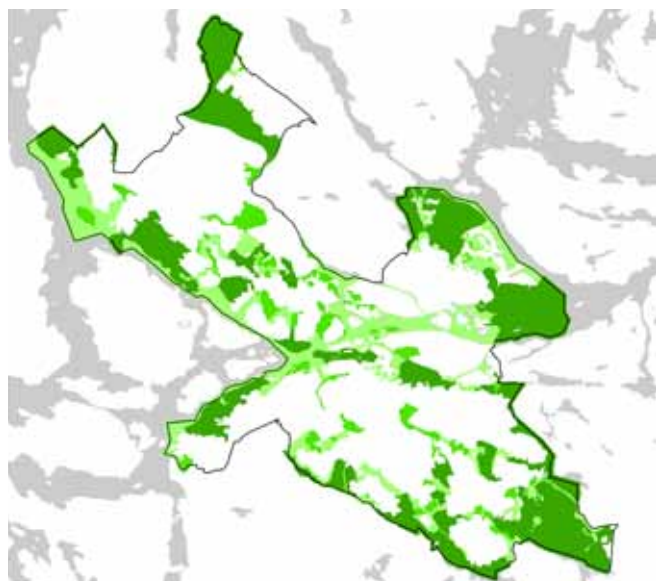
Grönnska och vatten bidrar till stadens klimatanpassning. I tätastadsdelar är det viktigt att öka mängden stadsgrönnska och minska andelen hårda ytor. (Kungsträdgården)



Mer grönt i strategiska lägen kan bidra till att förbättra växters och djurs spridningsmöjligheter. (Ekodukter, Hammarby sjöstad)



Med rätt skötsel gynnas växt- och djurlivet och ekosystemen blir mer tåliga. (Nationalstadsparken)



Ekologiskt särskilt betydelsefulla områden i Stockholms stad. (mörkgrönt: kärnområde, mellangrönt: livsmiljö för skyddsvärda arter, ljusgrönt: spridningszon)



*Att skapa en attraktiv och hållbar grön promenadstad
kräver en framsynt och utvecklingsinriktad parkplanering*



Staden ska utveckla sin organisation, sina processer och sina verktyg för planering, utveckling och skötsel av parker och natur. Formerna för samverkan inom staden och med stadens invånare ska utvecklas.

En framsynt och strategisk parkplanering

Stockholms starka tillväxt och de pågående klimatförändringarna innebär flera stora utmaningar för planering, utveckling och skötsel av parker och natur. Staden behöver utveckla sina processer och verktyg för att möta dessa utmaningar. Att skapa en attraktiv och hållbar grön promenadstad kommer att kräva en framsynt och utvecklingsinriktad parkplanering med insatser för att förbättra och tillgängliggöra befintliga områden samt för att nyskapa gröna värden i strategiska lägen. *Den gröna promenadstaden* är stadens strategi för utveckling av parker och natur.

Vikten av områdesplanering

Stockholms översiktsplan beskriver stadens stadsutvecklingsstrategier och planeringsinriktning för hållbar tillväxt. En förutsättning för att stadens ambitioner ska kunna förverkligas är att översiktsplanens strategier konkretiseras och fördjupas i den fortsatta planeringen. Detta är avgörande, inte minst för de gröna frågorna. På de platser där mer omfattande förändringar planeras, exempelvis i ytterstadens tyngdpunkter, i strategiska samband och i innerstadens närområde, kommer staden

att ta fram program eller fördjupningar av översiktsplanen. I dessa processer kartläggs och analyseras förutsättningar områdesvis inför att planförslag tas fram.

Stadens gröna planeringsunderlag

I alla planeringsprojekt är det viktigt att bedömningar bygger på goda underlag så att varje förändring kan värderas i förhållande till en större helhet. Grönstrukturens samband – från den stora skalan med de gröna kilarna, till det finmaskiga nätet av gröna miljöer inne i stadsdelen behöver analyseras, så att viktiga sociala, ekologiska, landskapsbildsmässiga och kulturhistoriska värden kan identifieras. Staden har tagit fram en rad värdefulla gröna underlag som används i planeringen, exempelvis Stockholms sociotopkarta och biotopkarta och stadsdelsområdenas lokala parkplaner. Det finns ett stort behov av att samordna och tillgängliggöra stadens olika planeringsunderlag digitalt. Ibland behöver också de befintliga underlagen fördjupas eller kompletteras med fler analyser för att fungera som underlag för de avvägningar som görs i planeringen.

Grönytefaktor i plan- och exploateringsprocessen

Staden har olika verktyg för att i plan- och exploateringsprocessen styra hur kommunens mark ska användas. I samband med markanvisning görs en tidig miljöbedömning, som bland annat redovisar projektets konsekvenser för park- och naturvärden. I samband med planläggning analyseras de gröna värdena ytter-



I planeringen behöver den gröna strukturen alltid analyseras så att viktiga värden tidigt kan identifieras. (Farsta)



Grönytefaktorn utvecklas som redskap för att få in mer grönska i byggda miljöer. (Grönt tak, Skanstull)



ligare. Staden har utvecklat en grönytefaktor, som används bland annat i planeringen av Norra Djurgårdsstaden. Grönytefaktorn är ett planeringsredskap som ger staden möjlighet att på ett flexibelt sätt reglera hur stor andel av marken och byggnaderna som ska vara grön och hur grönskan ska utformas. Hittills har en grönytefaktor för kvartersmark tagits fram, men ett liknande system för den offentliga grönskan kan behövas. Staden ska pröva om grönytefaktorn kan utvecklas för att fungera över hela staden och användas i samtliga exploateringsprojekt.

Nya verktyg i tyngdpunkter och stadsutvecklingsområden

En tätare stad med fler invånare skapar ett högt tryck på parker och naturområden, vilket påverkar slitage, skötselbehov och upplevelsevärden. Att skapa täta stadsdelar som kan möta invånarnas rekreationsbehov och hålla hög kvalitet på parkmarken med en rimlig skötselinsats, är en utmaning som kan kräva nya redskap. I stadsutvecklingsområden och tyngdpunkter, som förätas kraftigt, ska staden pröva om ett täthetsmått som anger en minsta andel parkyta per invånare, kan fungera som stöd i arbetet.

Gröna investeringar vid all exploatering

När grön mark exploateras tillämpar Stockholms stad en kompensationsmodell, där gröna värden ersätts eller kompenseras med nya värden, i första hand i närområ-

det. Staden har utvärderat de senaste årens kompensationsåtgärder och konstaterat att det finns anledning att se över kompensationsmodellen. Det finns oklarheter kring hur kompensationen ska göras. I stadsdelar med mycket park- och naturmark har kompensationsåtgärder genomförts, medan mindre resurser för gröna investeringar kunnat frigöras vid exploatering på hårdgjord mark i stadsdelar med parkbrist.

Staden ser nu över möjligheterna att komplettera kompensationsmodellen med ett nytt system för hur de gröna investeringarna ska finansieras och fördelas. Syftet är bland annat att staden ska få större möjligheter att samla och styra de gröna investeringarna till de platser där behovet är störst. I det nya systemet är varje exploateringsprojekt med och bidrar till de satsningar på park och natur som krävs när staden växer, oavsett om grön mark tas i anspråk för projektet eller inte. För intrång i park- och naturområden som har särskild betydelse för den biologiska mångfalden ska dock även fortsättningsvis kompenseras, med kvaliteter för växt- och djurlivet.

Sedan 2011 arbetar staden med att plantera ett träd för varje ny lägenhet som byggs i Stockholm. Träden ska planteras där de gör bäst nytta – längs gator, i parker och som förstärkning av ekologiska spridningsvägar. Stadens trädråd tar fram en modell för hur och var de nya träden ska planteras.



Att skapa täta stadsdelar som håller hög kvalitet och kan möta invånarnas rekreationsbehov kräver nya planeringsverktyg. (Liljeholmen - Årstadal)



Staden ser över sitt system för parkinvesteringar så att nya satsningar kan göras strategiskt, där de får stor effekt. (Slakthusområdet)



Ett nytt parkprogram

Staden arbetar med att utveckla Stockholms parkprogram. Parkprogrammet är en handledning för planering, utveckling och skötsel av park- och naturmark med fördjupningar inom olika områden. Parkprogrammet blir ett praktiskt redskap i arbetet med parker och natur i stadens olika processer. Bland annat utvecklas förhållningssätt till olika parkkaraktärer, resonemang om nya parktypologier samt mer detaljerade råd och anvisningar för parkdrift och underhåll.

Uppdatera stadsdelsområdenas parkplaner

Stockholms stadsdelsnämnder har ansvar för att ta fram lokala parkplaner som beskriver stadsdelsområdets parker och naturområden och identifierar behoven av nyanläggning, upprustning, skötsel och underhåll. Parkplanerna har en mycket viktig roll som underlag för planering, utveckling och skötsel. Varje stadsdelsnämnd ska ha en aktuell parkplan. Det finns ett behov av att uppdatera och utveckla parkplanerna, förstärka deras roll i planeringsprocessen och samordna dem så att de får ett mer likartat innehåll och upplägg.

Förbättrad samverkan lokalt och regionalt

Inom Stockholms stad delas ansvaret för planering, utveckling och skötsel av parker och natur mellan en rad förvaltningar och bolag. Det är angeläget att samarbetet ständigt utvecklas och att nya modeller för samverkan prövas för att åstadkomma effektiva processer där sakkunskap och idéer tas tillvara.

Natur- och parkutveckling är i hög grad en regional angelägenhet, där regionens kommuner behöver samverka kring viktiga mål. Ett väl utvecklat samarbete med grannkommunerna är viktigt, inte minst kring de regionala gröna kilarna och kring utvecklingen av gröna promenader, nya parker och stockholmsstråk i stadsutvecklingsområden och tyngdpunkter nära kommungränsen.

Kunskap, inspiration och idéer

För att utveckla parkplaneringen och öka kvaliteten i det som skapas, prövar staden kontinuerligt olika metoder för att få in ny kunskap och nya idéer. Att ordna arkitekttävlingar eller olika typer av workshops kan vara inspirerande sätt att lyfta diskussionen om framtidens parker och få in nyskapande förslag som kan bidra till att profilera de nya miljöer som skapas. Detta blir inte minst intressant i utvecklingen av ytterstadens tyngdpunktparker och stockholmsstråk.

Konst och kultur

Konst och kultur kan berika stadens processer och öka mångfalden och komplexiteten i stadsmiljöerna. Att aktivt använda offentlig konst i samband utvecklingen av stadens gröna offentliga rum är en värdefull stockholmstradition att föra vidare.



Sedan 2011 arbetar staden med att plantera ett träd för varje ny lägenhet som byggs i Stockholm. (Äldre körsbärsträd, Hökarängen)



Konst och kultur kan ge nya dimensioner till offentliga platser. (Observatorium, Hammarby sjöstad)



Nya former för dialog och medverkan

Dialogen med stockholmarna är en nyckelfråga i alla typer av projekt – från tidiga planeringsskeden till skötsel och utformningsfrågor. Medborgardialog ger ökad kunskap om hur områden används och vilka brister och behov som finns. Dialogen är också ett tillfälle för staden att få in nya idéer och en möjlighet att förankra och förädla förslag och planer. Stockholms stadsdelsnämnder arbetar idag bland annat med brukaravtal, parkvandringar, parksamråd och vänföreningar, där invånarna har möjlighet att delta i parkutveckling och skötsel. Också inom plan- och exploateringsprocessen utvecklas ständigt metoderna för medborgarmedverkan – från traditionella samrådsmöten till sociala medier – i syfte att nå fler stockholmare i olika ålder, med olika kön och olika etnisk, kulturell och social bakgrund. Detta arbete ska fortsätta. Att involvera stockholmarna när den gröna promenadstaden utvecklas är en central utgångspunkt.

Tillstånd och upplåtelse

Med det snabbt växande intresset från medborgarna att vara i parkerna, inte minst i innerstaden, ökar också trycket från olika aktörer som önskar ta parkmark i anspråk för sina verksamheter. Inför beslut om tillstånd och markupplåtelse gör staden en noggrann bedömning av vad den enskilda parken tål. Staden har en viktig roll att väga olika intressen mot varandra och att se till att kvaliteten på olika verksamheter vidmakthålls. Tillfälliga bygglov och upplåtelse av mark för exempelvis

serveringar måste grunda sig på principen att verksamheten ska berika utan att inskränka på parken som offentligt vardagsrum.

Skötsel som motsvarar den växande stadens behov

Välskötta parker och naturområden värderas mycket högt av stockholmarna. Det ökade parkanvändandet innebär ett mycket hårt tryck på populära parker. Att vi blir fler stockholmare samtidigt som parkytorna minskar, kommer att ytterligare påverka slitaget och skötselbehov. När Stockholm växer är det givet att stadens satsningar på att sköta parkerna behöver öka i proportion till det tryck som en växande befolkning innebär.

Det är angeläget att viktiga drifts- och underhållsfrågor beaktas när nya anläggningar planeras och anläggs, så att material och utformning anpassas till vad som är möjligt att sköta, inte minst med tanke på det stora slitaget. Som underlag för stadens budgetarbete för parkdrift finns det ett behov av att göra driftskostnadsanalyser som klargör kostnaderna för skötsel med de nya och högre krav som ställs i en tätare stad. Det är också angeläget att kartlägga reinvesteringsbehovet i stadens parker och natur och ta fram planer som kan ligga till grund för stadens operativa och strategiska budgetarbete. Stadens fördelningsnyckel för stadsmiljö, som reglerar hur medel för skötsel fördelas över staden, behöver kontinuerligt ses över för att beakta förändringar som uppstår till följd av ökat nyttjande och nya parktyper.



Att involvera stockholmarna när den gröna promenadstaden utvecklas är en given utgångspunkt. (Open space - ett dialogmöte om en ny stadsdel och park på Årstafältet)



Staden provar nya metoder för dialog. (Östbergaskolans modell av Årstafältet)



Stockholms gröna kvaliteter lyfts fram

Stockholmarnas stora intresse för parker och naturområden visar att stadens gröna karaktär är en viktig del av Stockholms identitet och kvalitet. Många stockholmare väljer att bo här just för att man utöver storstadsutbudet även har nära till naturen. Genom att marknadsföra och lyfta fram de gröna kvaliteterna kan Stockholms attraktionskraft öka ytterligare. Med bättre information

och guidning, tydligare parkentréer och promenadstråk, nya vandringsleder, bättre skyltning och mer gröna evenemang kan fler stockholmare få tillgång till det stora och rika utbudet av gröna miljöer som finns i staden. De stora nya parksatsningar som görs, behöver också lyftas fram och marknadsföras, så att stockholmarna upptäcker den gröna promenadstadens nya kvaliteter.



En utgångspunkt för tillstånd till servering och annan verksamhet på parkmark är att parken berikas utan att offentliga värden går förlorade. (Vasaparken)



Många områden kan bli mer kända genom bättre skyltning och entréer. (Nackareservatet)



Utformning och skötsel av park- och naturmarken behöver utvecklas för att klara det ökade slitaget som en större befolkning innebär. (Smedsuddsbadet)



Evenemang i parkerna bidrar till att lyfta fram stadens gröna kvaliteter. (Japanska lyktor, Kungsträdgården)