

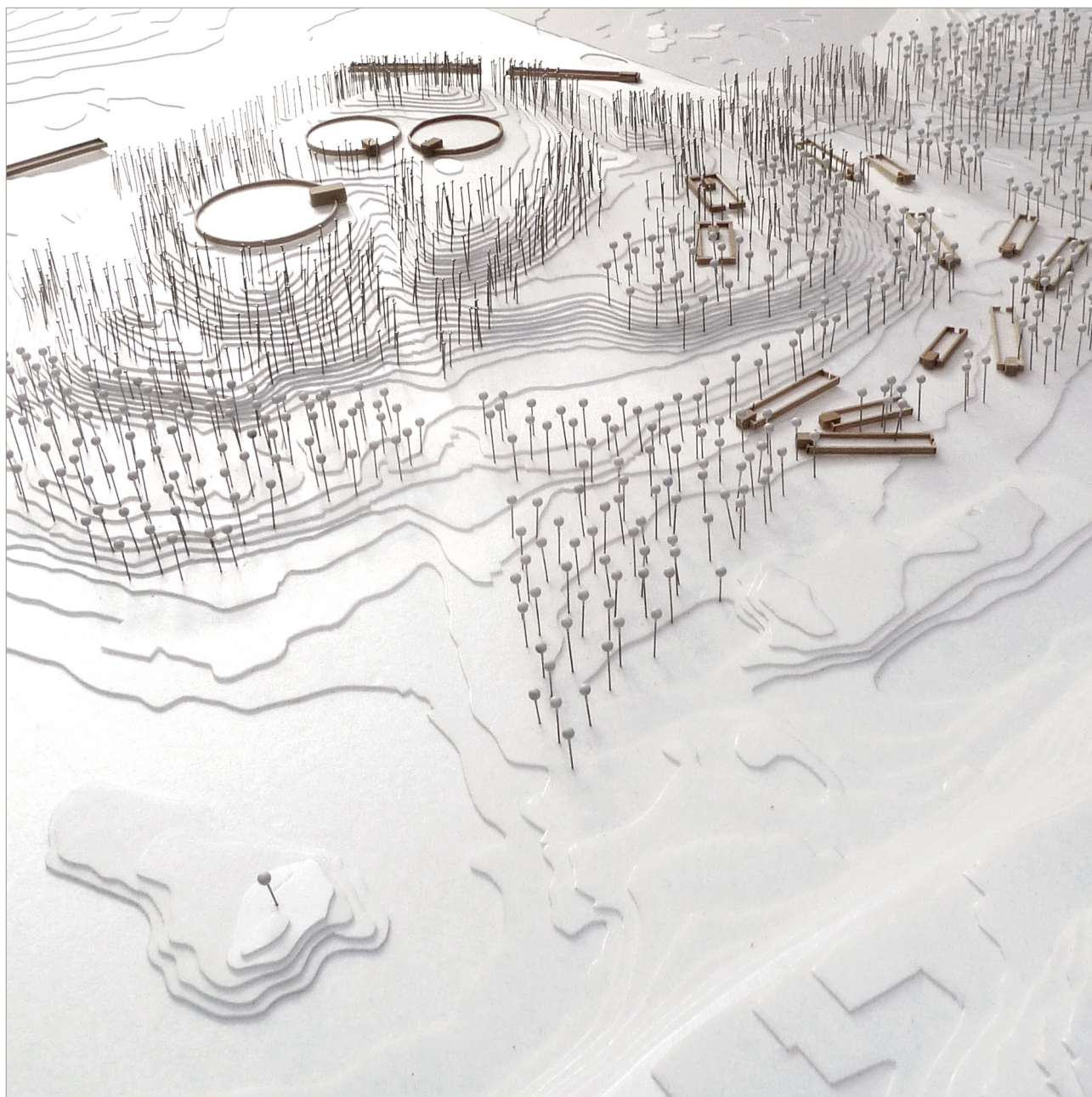
Järva Begravningsplats

Öarna

Program för detaljplan
Samrådsförslag juni 2012



KYRKOGÅRDSFÖRVALTNINGEN



Modellbild av tävlingsförslaget, Öarna 2010

I tävlingsförslaget föreslås alla begravningsrum anläggas som små begravningsöar, enskilda enheter, runt omkring i landskapet.

VÄLKOMMEN MED DINA SYNPUNKTER!

I det här programmet redovisas ett förslag till en ny begravningsplats på Järvafältet. Programmet är på samråd under juli – oktober 2012.

Under programsamrådet har remissinstanser, sakägare, allmänhet, organisationer och intressegrupper möjlighet att framföra sina synpunkter på förslaget. Efter samrådstidens slut kommer inkomna synpunkter och remissvar att sammanställas och redovisas för stadsbyggnadsnämnden som tar ställning till planeringens fortsatta inriktning. Därefter kan stadens arbete med detaljplanen påbörjas.

Under samrådstiden arrangeras två öppna dialogmöten. Den 29 augusti kl. 18.00 i Tensta Träff, Hagstråket 13 i Tensta och den 6 september kl. 18.00 i Husby Träff, Edvard Griegsgången 9 i Husby.

Förslaget kommer också att finnas utställt i Tekniska nämndhuset, Fleminggatan 4, i Spånga-Tenstas medborgarkontor, Rinkeby-Kistas medborgarkontor samt i biblioteken vid Järvafältet.

Senaste informationen om tid och plats för möten och utställningar finns på projektets hemsida:

www.stockholm.se/jarvalyftet/

Samrådet pågår från juli till oktober 2012. Skriftliga synpunkter lämnas senast den 15 oktober till:

Stadsbyggnadskontoret
Registraturen
Box 8314
104 20 Stockholm

e-post: stadsbyggnadskontoret@sbk.stockholm.se

Ange diarienummer 2006-16107-54

Information om programmet lämnas av:

Ulrika Egerö
08 - 508 26 799
ulrika.egero@stockholm.se

Karin Söderling
08 508 30121
karin.soderling@stockholm.se

Den blivande detaljplanen för begravningsplatsen bedöms kunna medföra en betydande miljöpåverkan enligt miljöbalken 6 kap. 11 §.

Den miljökonsekvensbeskrivning som hör till programmet är samtidigt ett förslag till avgränsning av miljökonsekvensbeskrivningen till detaljplanen.

Programsamrådet är också ett samråd om detta förslag till avgränsning.



Foto från området

Den nuvarande landskapskaraktären ska inte förvandlas till en symbolisk gestaltad kyrkogård. I stället ska landskapet uppfattas som en "ready-made" som i sig själv innehåller många historier och kan kompletteras med nya.

INNEHÅLLSFÖRTECKNING

BAKGRUND OCH INTRODUKTION SID 7-9

En växande storstad
En begravningsplats för nordvästra Stockholm
Järvalyftet och Vision Järva 2030
Igelbäckens Kulturresevat och Vision Järva Friområde 2030
Startpromemoria i Stadsbyggnadsnämnden
Arkitekttävling
Program for Järva Begravningsplats
Fortsatt arbete - dialog och kommunikation

NUVARANDE FÖRHÅLLANDEN SID 10-17

Gränser och närliggande områden
Gränser inom planområdet
Trafik och anslutningar
Befintlig vegetation, topografi och bebyggelse
Landskapskaraktär
Belysning och möblering
Kulturmiljövärden
Rekreation och upplevelsevärden
Tekniska förutsättningar, geologi mm.

PROGRAMFÖRSLAGET SID 18-40

Öarna – ett synligt och naturligt tillägg i ett rekreativt landskap
Begravningsplatser
Byggnader
Infrastruktur och tillgänglighet
Den infrastrukturella hierarkin
Parkering
Vegetation
Våtmarker
Begravningsplatsen och rekreativa värden
Omdisposition av befintliga anläggningar
Belysning och möblering
Miljöutmaningar
Förutsättningar för framtida drift och underhåll
Utbyggnadsstrategier

MEDVERKANDE SID 41

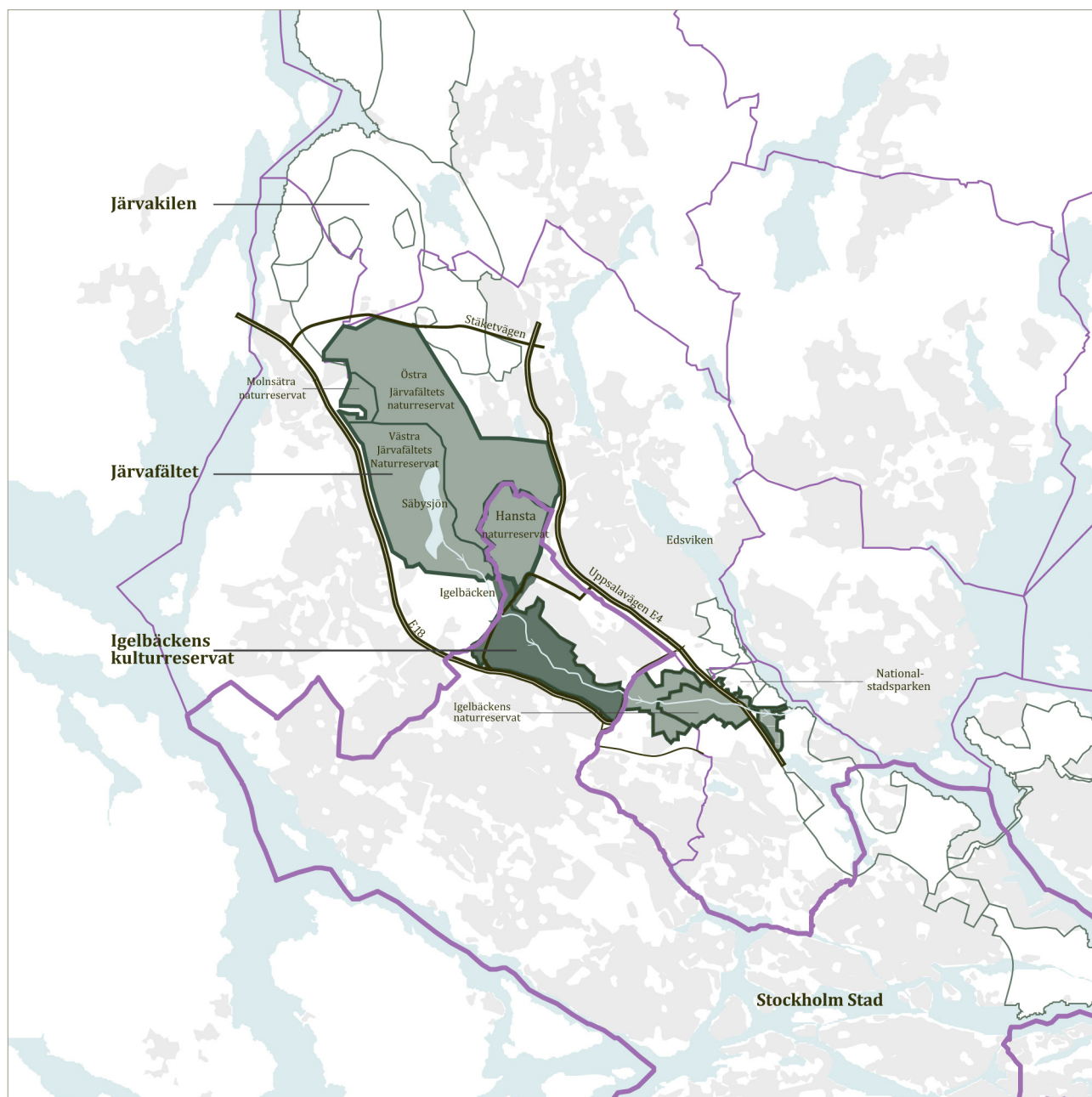
BILAGOR

Bilaga 1

*Yt- och grundvattenutredning inför ny begravningsplats vid Granholmstoppen, Järvaområdet
WRS Uppsala AB och Grundvattengruppen*

Bilaga 2

*Miljökonsekvensbeskrivning, samrådsversion
Ekologigruppen AB*



En grön storstad

Järvakilen är en av de tio gröna kilar som utgör ryggraden för Stockholms grönstruktur. Järvakilen har sin utsträckning från norr över Igelbäckens kulturresevat ända till de centrala delarna av Stockholm.

BAKGRUND OCH INTRODUKTION

En växande storstad

Stockholm är en storstad på tillväxt. År 2030 räknar man med att Stockholm kommer att ha en miljon invånare som representerar ett brett spektrum av kulturer och bakgrunder. Nya begravningsplatser med plats för olika traditioner och religioner är därför en nödvändighet.

Den nya begravningsplatsen är för Stockholms stad en satsning i samma storleksordning som Skogskyrkogården söder om Stockholm var för mer än 100 år sedan.

Den nya begravningsplatsen ska ses som ett led i utvecklingen av Järva friområde och är tänkt att ge mervärde åt de närliggande bostadsområdena, såväl arkitektoniskt som rekreativt.

En begravningsplats för nordvästra Stockholm

Redan när planerna för de nya stadsdelarna vid Järvafältet tog form under 1960-talet fanns planer för en begravningsplats i området. Kyrkogårdsnämnden har under årens lopp gjort flera framställningar till kommunfullmäktige i frågan. Lokala initiativ, exempelvis medborgarförslag, har också aktualiserat behovet av en begravningsplats. Under senare år har dessutom behovet av nya kistgravar i nordvästra Stockholm blivit allt mer akut.

De senaste utbyggnaderna vid Spånga kyrkogård och Räcksta begravningsplats kommer endast kunna täcka behovet de närmaste åren. En ny begravningsplats på Järvafältet ska ses som en satsning som ska täcka behovet många år framöver.

Järvalyftet och Vision Järva 2030

Stadsdelarna runt Järvafältet byggdes 1965-75, som en del av det s k miljonprogrammet, för att lösa den bostadsbrist som rådde. Här bor idag mer än 60 000 människor. En stor del av befolkningen har sitt ursprung i andra länder och kulturer. Många av boendemiljöerna är idag i behov av upprustning och problem finns med bland annat trångboddhet, hög arbetslöshet och sviktande serviceutbud. Många satsningar har gjorts i områdena men trots att stora resurser lagts ned har man inte uppnått den stabila och positiva samhällsutveckling i stort, som insatserna syftat till.

Förhoppningen är att Järvalyftet ska bli annorlunda. Här samarbetar staden och ett stort antal aktörer i en bred och

långsiktig satsning, med fokus både på "hårda" och "mjuka" frågor med ambitionen att lyfta Järva. Satsningen utgår från Järvas goda förutsättningar med bra kommunikationer, läget i regionen, närheten till natur och högteknologi, den stora variationen, samt en befolkning med erfarenheter från snart sagt hela världen.

Vision Järva 2030 har samma tidshorisont som stadens samlade vision och målet är detsamma: ett Stockholm i världsklass.

Satsningen på en ny begravningsplats är en del av Järvalyftet och även en del av Vision Järva friområde 2030. Ambitionen är att bygga en begravningsplats som också kan bidra till identitet och samhörighet för de boende vid Järvafältet.

Igelbäckens Kulturresevat och

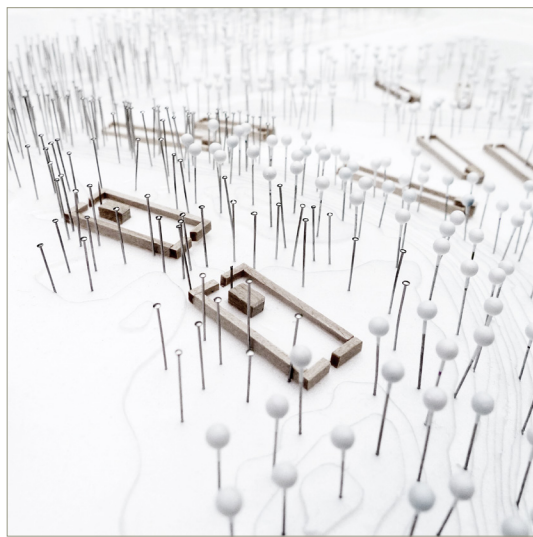
Vision Järva friområde 2030

Platsen för den nya begravningsplatsen ligger inom Igelbäckens Kulturresevat som sedan 2006 är skyddat enligt miljöbalken. Syftet med resevatet är att för framtiden bevara ett rikt kulturlandskap med stort värde för friluftslivet, den regionala grönstrukturen och Stockholms biologiska mångfald.

Vision Järva friområde 2030 syftar till att lyfta fram Järvafältet som en plats för möten. Satsningar görs på förbättra gång- och cykelstråk, och förstärka entréer till resevatet och visionen är att även skapa nya mötesplatser som exempelvis ett utomhusbad. Begravningsplatsen ska ses som en möjlighet till en ny mötesplats på fältet och som också har ambitionen att förstärka platsens natur- och kulturvärden.

Startpromemoria i Stadsbyggnadsnämnden

Kommunfullmäktige gav år 2005 kyrkogårdsnämnden i uppdrag att utreda förutsättningarna för en ny begravningsplats i Järvaområdet. Efter utredningar av ett antal alternativ, bland annat vid Hägerstalund, antog stadsbyggnadsnämnden i december 2008 en startpromemoria för planeringen för den nya begravningsplatsen. Området som valts ut ligger i anslutning till Hjulstakorset med E18 i söder och Akallälänken i väster.



Modellbild av tävlingsförslaget, Öarna 2010

Arkitektävling

Med ambitionen att skapa en ny begravningsplats med hög kvalitet och höga arkitektoniska och konstnärliga värden, inbjöd Stockholms kyrkogårdsförvaltning under vintern 2009-2010 till en öppen arkitektävling om utvecklingen av en ny begravningsplats i Järva friområde. Till vinnare av tävlingen utsågs förslaget *Järva Begravningsplats - Öarna*, framtaget av det danska arkitektkontoret Arkitekt Kristine Jensens Tegnestue i samarbete med arkitekt Poul Ingemann. I juryutlåtandet lyftes fram förslagets vackra och inklämmande gestaltningskoncept som bygger vidare på det befintliga kulturlandskapet med stegvisa tillägg på platsens och landskapets villkor. Juryn pekade också på ett antal punkter som behövde vidareutvecklas, bland annat vägstrukturen och tillgängligheten i området.

Program för Järva begravningsplats

Programhandlingen är en vidarebearbetning av tävlingsförslaget *Järva Begravningsplats - Öarna*.

Programmet inklusive bilagorna utgör underlag för samråd inför detaljplanarbetet för den framtida begravningsplatsen på Järvafältet. Programmet har tagits fram av Arkitekt Kristine Jensens Tegnestue. I programhandlingarna ingår också en beskrivning av förslagets miljökonsekvenser. Tekniska utredningar av platsens geotekniska förutsättningar avseende mark och vatten har också i hög grad varit vägledande för bearbetningen av programmet.

Programarbetet har drivits av kyrkogårdsförvaltningen i samarbete med stadsbyggnadskontoret och andra berörda förvaltningar i Stockholms stad. Olika referensgrupper har bidragit med synpunkter under programarbetet.

Vid tiden för upprättandet av detta program finns oklarheter som kan påverka utformningen av planförslaget avseende: Anslutningsvägar - E18/Akallälänken/Stockholmsporten är ännu inte klara.

Den slutliga utformningen av överdäckning E18 är ännu inte färdig.

De ekonomiska förutsättningarna för anläggningen enligt förslaget är inte fullt klarlagda.

Fortsatt arbete - dialog och kommunikation

Kyrkogårdsförvaltningen har ambitionen att ha en god kommunikation med boende, berörda och andra intressenter kring projektet. Under arkitektävlingen ställdes alla 111 tävlingsförslagen ut på Tensta Gymnasium och besökarna uppmanades att lämna synpunkter. Seminarier, informationsinsatser och aktiviteter har anordnats i syfte att etablera en god dialog lokalt och förankra projektet som en naturlig del av lokalsamhället. En interreligiös referensgrupp, med representanter från ett antal trossamfund har bildats och ska följa projektet framöver. Ambitionen är att skapa ännu fler referensgrupper med framför allt lokal anknytning.

Programförslaget kommer att vara ute på samråd hela sommaren 2012. Förslaget kommer att finnas tillgängligt på en nybyggd anslagstavla på Järva friområde i nära anslutning till programområdet.

Programmet kommer därefter revideras och redovisas inför stadsbyggnadsnämnden för ställningstagande inför utarbetandet av en detaljplan för området. Detaljplanen beräknas kunna vara klar för utställning under våren 2013.

Ytterligare projektering och ekonomiska bedömningar görs därefter inför beslut i kyrkogårdsnämnden och senare i kommunfullmäktige. Programmet föreslår en utbyggnad i i två till tre etapper och utbyggnaden av första etappen beräknas tidigast kunna komma igång under 2014. Första gravsättning beräknas tidigast ske under 2016.

Brukardialoger

Kyrkogårdsförvaltningen kommer fortsatt under processen, även efter det formella samrådet, ha olika typer av brukardialoger.

En interreligiös referensgrupp har bildats som kommer att ha fortsatt möjlighet att följa projektet och ha synpunkter på den fortsatta utformningen. Även etablerade kontakter med lokalt föreningsliv kommer att fortsätta och utvecklas.

Det är särskilt intressant att hitta fram till brukargrupper som av erfarenhet utgör en stor grupp av besökarna vid våra begravningsplatser, exempelvis äldre och kvinnor. Eftersom begravningsplatsen kommer att ligga tillsammans med andra verksamheter och intressenter är det viktigt att ha ett god dialog med dessa.



Projektområdet idag

Flygbilden visar projektområdet och angränsande områden. I norr Hästa Gård, i nordöst Igelbäcken och i öster kolonilotter, E18 i söder och i väster Akallalänken.

NUVARANDE FÖRHÅLLANDEN

Gränser och närliggande områden

Programområdet ligger inom Järvakilen. Järvakilen kan definieras som det grönområde som ligger mellan kommunikationsstråket med norra stambanan/ E4:an och stråket med Stockholm-Västerås-Bergslagens järnvägar/E18, och de bostadsområden, industriområden och köpcentra som vuxit fram i anslutning till dessa kommunikationer.

På den norra sidan avgränsas programområdet av Hästa Gård med tillhörande mark.

Mot öster markeras gränsen för programområdet av den gång- och cykelväg som löper mellan Järva koloniträdgårdsområde och Tensta fritidsträdgårdar mot Hästa gård.

Mot söder gränsar området till den nyligen anlagda gång- och cykelbanan längs med E18. Eftersom arbetet med överdäckningen av E18 inte var färdigt när detta program utarbetades har programområdets södra gräns ännu inte kunnat slås fast.

Mot väster gränsar projektområdet till den blivande sträckningen av Akallalänken. Eftersom Akallalänken ännu inte är färdig är områdets västra gräns inte helt klarlagd. Projektgränsen ska dras längs Akallalänkens östra sida.

Gränser inom planområdet

Fastighetsgräns för restaurang White House.

Fastighetsgräns för Fortums pumpstation.

Kolonilotterna vid Granholmens fritidsträdgårdar i öster enligt kartöversikt.

Övriga med nyttjanderätt inom programområdet

Hästa gård, som drivs av stiftelsen 4H, är det enda lantbruket inom Stockholms stad och gården bedriver spannmålsproduktion och köttproduktion samt sköter Järva friområde åt Stockholms stad. I de östra och norra delarna av programområdet har gården beteshagar. Även en åker samt en gödselanläggning närmast Akallalänken i nordvästra delen av programområdet ingår idag i Hästa gårds verksamhet.

Järva Discgolf Park driver en discgolfanläggning med 27 hål samt en mindre korthålsbana på och runt Granholmstoppen. Discgolfanläggningen har ett nyttjanderättsavtal med Stockholms stad för en 18-hålsbana.

Trafik och anslutningar

Vägtrafik

Vägtrafiken på området är koncentrerad till körningar till och från parkeringen vid restaurang White House. I anslutning till restaurangen finns parkering för ca 20 bilar. Trafiken tar sig till platsen från Akallalänken via den gårdsgata som också fungerar som gång och cykelväg i södra delen av

programområdet närmast E18.

Granholmens fritidsträdgårdar är också möjliga att angöra med bil.

Viss trafik förekommer i det nordvästra hörnet av planområdet, där pumpstation, förråd och Hästa Gårds gödselplats finns.

Planområdets södra delar är idag präglade av den tillfälliga byggplatstrafiken till och från E18.

Kollektivtrafik

Ingen kollektivtrafik finns inom programområdet idag. Närmast är tunnelbanestationerna vid Tensta och Hjulsta centrum.

Det finns även en busslinje som går i halvtimmestrafik mellan Kista-Akalla och Hjulsta med hållplatslägen vid Hästa gård och Hjulstastråket.

Cykel- och gångtrafik

Cykel- och gångtrafiken är koncentrerad till den nord/sydgående cykelvägen i projektområdets östra del. Vägen sammanbinder bostadsområdena norr och söder om Igelbäckens kulturresevat och utgör dessutom en förbindelseväg in mot Stockholm. Under byggtiden av nya E18 och lokalgatan används vissa av de tidigare gång- och cykelvägarna som byggvägar och är därför avstängda. Nya gång- och cykelvägar har byggts på Järvafältet som ersätter dessa.

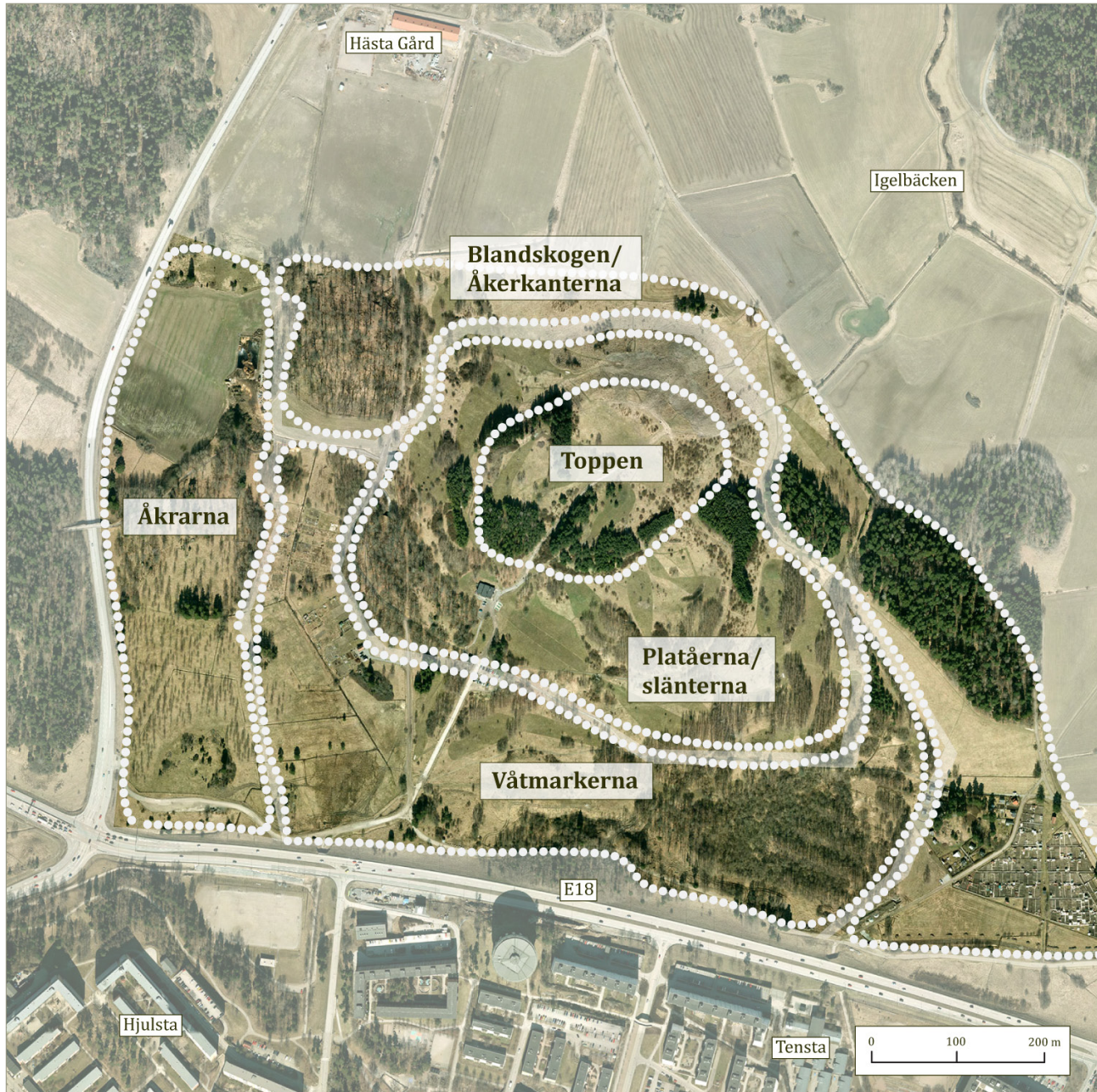
Anslutningar

Biltrafik ansluter till området i sydväst via Akallalänken genom ett område som idag är påverkat av byggnationen av nya E18.

Gående och cyklister närmar sig idag området via dagens befintlig stig- och vägstruktur i nord och ost.

Boende i Tensta och Hjulsta når Järvafältet genom en gångbro över E18 och en undergång från Tensta. För boende i närheten blir Järvafältet mer tillgängligt med utformningen av nya E18 eftersom bredare och luftigare passager byggs.

Akallalänkens läge och anslutning till det lokala vägnätet i Tensta efter att byggandet av Förbifart Stockholm påbörjats är i dagsläget oklar. Eventuellt bör detta läggas fast i detaljplanen för begravningsplatsen, eftersom begravningsplatsens trafikförsörjning och utbredning är beroende av vägens läge och anslutning



Landskapets rum och karaktärer

De befintliga landskapförhållandena har tolkats som fem olika områden med individuell karaktär och vegetation. Inom området finns särskilt värdefulla naturområden beskrivna i MKB (se bilaga 2).

Befintlig vegetation, topografi och bebyggelse

Vegetationen inom programområdet präglas, på den västra delens moränhöjder, av viktiga ädellövsbestånd med fina individer. De yngre planterade trädbestånden, bland annat i anslutning till den befintliga discgolfbanan, ger ett välskött och parkliknande intryck. De lågläntare delarna präglas framförallt av stora bestånd av björk. I söder finns det sista resterna av Hästa träsk som består huvudsakligen av fuktlövskog.

Det finns enligt Miljökonsekvensbeskrivningen (bilaga 2) ett antal värdefulla naturområden att ta hänsyn till i fortsatt arbete.

En trädinventering blir av avgörande betydelse för en tydlig bild av vegetation, träd och hanteringen av enskilda områden.

Marken på programområdet präglas av ett naturligt kuperat sprickdalslandskap och den uppbyggda Granholmstoppen. Granholmstoppen reser sig drygt trettio meter över omkringliggande terräng och utgörs av framförallt sprängstensmassor som tippades här från tiden när man byggde Järvas bostadsområden och tunnelbanan. Toppen som senare jordavtäcktes fick en noggrann gestaltning med platåer, raviner och trädplanteringar. Efter tidigare skred har tryckbankar byggts upp i sydost för att stabilisera rörelser i toppen. Det finns även en mindre tryckbank mot E18 i södra delen av området.

Vägar och belagda stigar utgör en tydlig profil i landskapets nivåskillnader till skillnad från ett antal upptrampade stigar som smälter in i terrängen. Vägar, stigar och parkeringsplatser är huvudsakligen belagda med grus.

Tillgängligheten för personer med funktionsnedsättningar är idag dålig till framförallt Granholmstoppen, vars angränsningsväg har mycket kraftig lutning. Även andra vägar i området har lutningar som överskrider de rekommenderade 1:20 enligt stadens tillgänglighetsprogram.

Inom planområdet finns ett fåtal befintliga byggnader. Restaurang White House fungerar idag som klubblokal för befintlig discgolfanläggning och servering för allmänheten. Koloniområdets mindre byggnader utnyttjas av föreningens medlemmar och inom programområdet finns en av Fortums pumpstationer.

Landskapskaraktär

Det existerande kulturlandskapet delas in i fem olika landskapskaraktärer, som ses på planillustrationen. Denna uppdelning är en översikt som kan inrymma många

olika nyanser och rumsliga detaljer i kulturlandskapet. Genom indelningen finns det möjligt att i en gestaltning förstärka vardera områdes särdrag. För beskrivning av områdets naturtyper hänvisas till beskrivning i Miljökonsekvensbeskrivningen (bilaga 2).

Åkrarna

Områdena "Åkrarna" är belägna på de låglänta delarna inom den västra delen av programområdet. Åkrarna består idag av åkermark, torrbackar, ängar med björkar och blandskog med tall, gran, ek och asp. Områdena är delvis hävdade av bete och innehåller fornlämningar. Grundvattenförhållanden gör att stora delar är lämpliga för kistgravar. Förutsatt att Förbifart Stockholm byggs kommer Åkrarna dock att under många framöver utsättas för etableringsområden och närliggande vägarbeten.

Våtmarkerna

"Våtmarkerna" är belägna i anslutning till områdets lågpunkter. Området består idag av våtmark, discgolfanläggning och område för kolonilotter. Lokalisering av en eventuell naturlig källa är under utredning. Inom större delar av området ligger grundvattnet ytligt och bedöms därmed olämpligt för kistgravar. Området kan användas till urngravar och kammargravar på den så kallade poppelön, och utvecklas till både öppen och tät våtmark.

Blandskogen

På Granholmstoppens sidor återfinns karaktären "Blandskogen". Området består idag av ekhagar med fornlämningar, discgolfanläggning, öppen hagmark och skogsdungar. Den täta blandskogen kontrasteras med öppna fält i norr, där Granholmstoppen möter Igelbäckens öppna landskap.

Platåerna

Med områdeskaraktären "Platåerna" avses Granholmstoppens slänter. Området består idag av ekbackar med fornlämningar, discgolfanläggning, öppen gräsmark och partier av barrskog och blandskog. Området har varierande höjdförhållanden med platåer som angränsar till vegetationbeklädda sluttningar.

Toppen

"Toppen" är belägen på områdets högsta punkt med Granholmstoppens höjd. Området består i dag av öppen gräsmark, blandskog och buskvegetation. Granholmstoppens norra sida präglas av en öppen karaktär med vid utsikt över det omkringliggande Järvafältet.

NUVARANDE FÖRHÅLLANDEN

Toppen



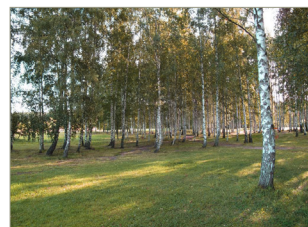
Platåerna/
Slänterna



Blandskogen/
Åkerkanterna



Våtmarkerna



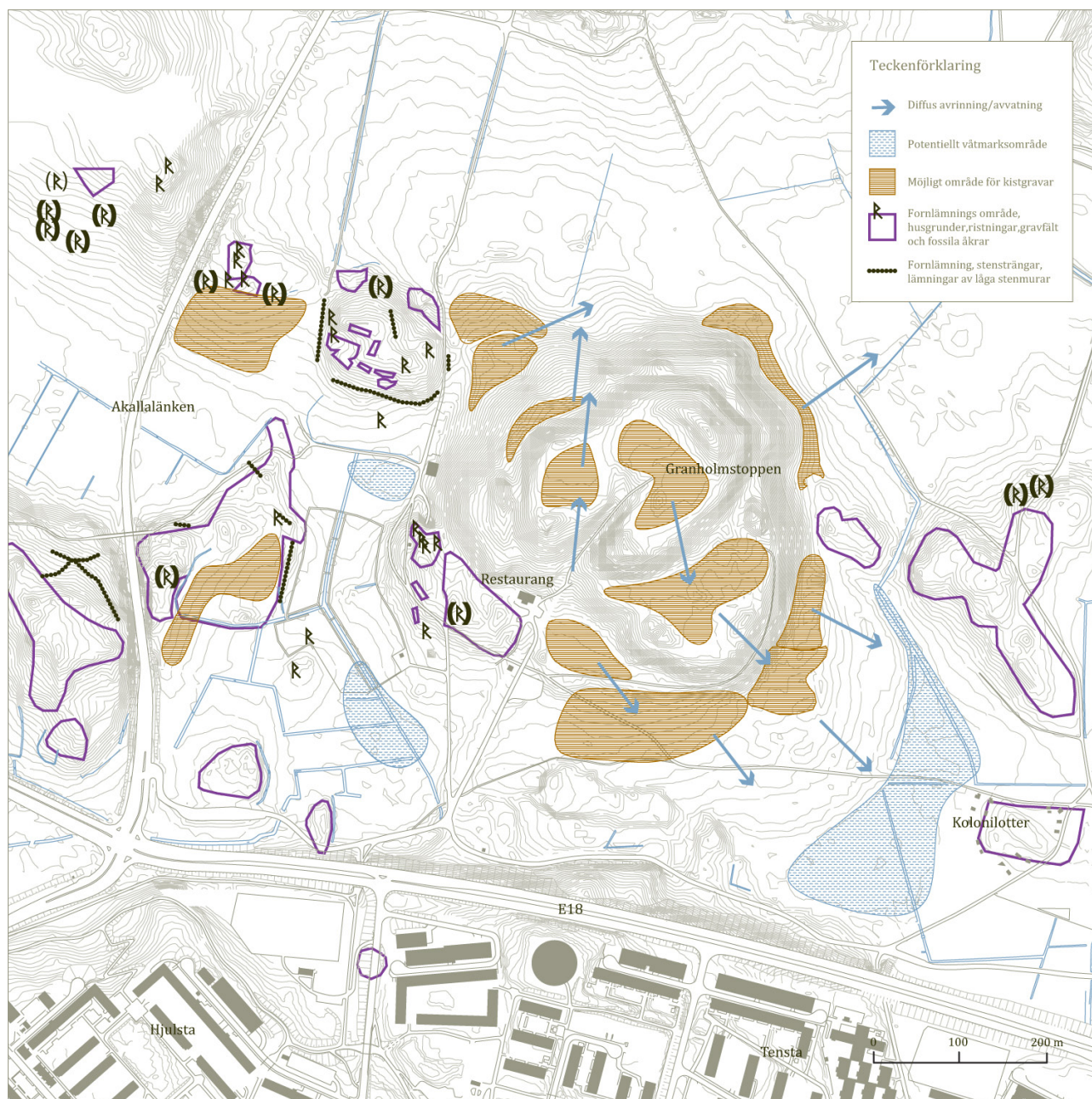
Åkrarna



Foton från de olika områdena sommar och vinter



Foto från området



Områden för kistgravar och fornlämningsområden

I utredningar för områdets geologi och grundvattenförhållanden har områden som är lämpliga för kistgravar pekats ut. Inom planområdet förekommer rikligt med fornlämningar. Förslaget till utformning av begravningsplatsen är anpassat efter dessa utredningar.

Källa:

Yt- och grundvattenutredning inför ny begravningsplats vid Granholmstoppen, Järvafältet
WRS Uppsala AB och Grundvattengruppen

Belysning och möblering

Belysningen på området är sparsam och av provisorisk karaktär. Enstaka belysningsarmaturer finns vid parkeringsplatsen och anslutningsvägen till restaurang White House. Gång och cykelvägen i söder har försetts med belysning.

Den fasta möblering som finns på området är främst knuten till discgolfbanan. Enskilda sittplatser i trä finns, men är ofta i dåligt skick. Uppe på Granholmstoppen finns en populär träbänk där man kan titta på utsikten över Igelbäckens öppna landskap. Ett par grillplatser finns, varav en på toppen av Granholmstoppen.

På Granholmstoppen finns dessutom ett antal trätrappor som leder mellan platåerna.

Kulturmiljövärden

Inom området förekommer rikligt med fornlämningar belägna inom områdets naturliga höjdparter. Exempel på fornlämningar är gravfält, röjningsröse, hägnad, skärvtenshöj, husgrund, stenröjd yta, lägenhetsbebyggelse, färdväg, brunn/kalkkälla och fossil åker enligt bilaga 1.

En kulturstig "Tidens Väg", som på ett pedagogisk sätt berättar om fornlämningar och landskapets kulturvärden och historia, finns anlagd i området. Den löper i nord-sydlig riktning mellan Akalla gård till en plats i närheten av restaurang White House, och har ett antal stationer med informationstavlor och träskulpturer.

Rekreation och upplevelsevärden

Programområdet är ett viktigt område för rekreation för de boende runt Järvafältet, skolklasser, förskolor och andra besökare.

Förutom den värdefulla kulturmiljön med ett levande lantbruk, beteshagar och värdefulla biotoper utgör Granholmstoppen en viktig målpunkt med sina utsiktspunkter och discgolfanläggningen. Toppen används även som uthoppplats för skärmflygning.

På vintern används delar av Granholmstoppen som pulkabacke och Hästa gård anlägger skidspår i området. Många besökare rör sig i området, joggar, åker skidor, har picnic mm. Koloniområdet används för fritidsodling men många lotter är idag outhyrda och området skulle behöva en uppsnygning för att upplevas som mer attraktivt.

Tekniska förutsättningar, geologi mm.

Avvattning och dränering

Stora delar av programområdet har besvärliga förutsättningar för anläggning av kistgravar på grund av höga grundvattennivåer. Urngravar och andra typer av gravskick, exempelvis minneslundar och askgravplatser är dock inte lika känsliga för grundvattenproblematiken.

Områdets hydrologiska förhållanden är utredda och redovisas för i WRS rapport "Yt- och grundvattenutredning inför ny begravningsplats vid Granholmstoppen, Järvafältet" (bilag 1). Den framtida begravningsplatsen kommer att ge upphov till dränerings- och dagvatten som i första hand föreslås hanteras lokalt. Någon dränering i gravområden föreslås ej.

Förslaget till utformning av begravningsplatsen är anpassat efter de områden som utpekats som lämpliga för kistgravar i rapporten med avseende på befintliga grundvattenförhållanden och jordlager.

Geotekniska förhållanden

I samband med programarbetet har Sweco tagit fram en geoteknisk undersökning. Topografin inom utredningsområdet präglas i hög grad av Granholmstoppen som når ca +49 m, vilket är ca 35 m över omgivande terräng.

Inom området finns även mindre höjdparter och åkerholmar av berg- och morän. Mellan moränhöjderna består marken i huvudsak av lera och organiskt material, där tidigare det så kallade Hästa Träsk låg och som fylldes igen vid uppbyggnaden av Granholmstoppen. Granholmstoppen består huvudsakligen av schakt- och sprängstensmassor från bygg- och anläggningsarbeten i närliggande områden och Stockholms innerstad.

Anläggning av gravplatser i utfyllnadsområdena kan innebära att stora delar av jordmassorna måste grävas ur, sällas och eventuellt bytas ut.

Miljöförhållanden

Den framtida begravningsplatsen är belägen i ett känsligt miljö- och kulturområde. Planområdet ligger helt inom Igelbäckens kulturresevat och utgör en värdekärna i Järvakilen. Förslag till utformning av den nya begravningsplatsen har ambitionen att på ett lyhört sätt anpassa sig till befintliga kvaliteter och minimera en negativ miljöpåverkan. För bedömning av förslagets miljökonsekvenser hänvisas till Ekologigruppens beskrivning av miljökonsekvenser, bilaga 2.



Granskogen

PROGRAMFÖRSLAGET

Öarna - ett synligt och naturligt tillägg i ett rekreativt landskap.

Området ses både som begravningsplats och rekreativt område.

Järva Begravningsplats ska ses som en del av Igelbäckens Kulturresevat, som ett synligt och naturligt tillägg i ett rekreativt landskap mitt emellan de omkringliggande bostadsområdena.

Hela Järvafältet är som landskap öppet och tillgängligt för alla, en demokratisk parksituation. Begravningsplatsen är anlagd med en öppen infrastruktur som tillgängliggör begravningsplatsen från alla håll.

Det nuvarande landskapet karaktär ska inte förvandlas till en symbolisk gestaltad kyrkogård. I stället ska landskapet uppfattas som en "ready-made" som i sig själv rymmer många historier som kan kompletteras med nya.

På Järva Begravningsplats kan en sammansmältning mellan dåtid, nutid och framtid uppnås. Gravar från vikingatid och medeltid skapar med nya gravskick och gravformer integration i tid och rum, mellan gammalt och nytt - och mellan olika kulturyttringar och traditioner.

Alla begravningsplatserna anläggs som små inhägnade begravnings "öar", enskilda enheter, runt omkring i landskapet.

Begravningsplatserna tar färg och namn efter placeringen i landskapet.

Alla gravplatserna utförs med variation sinsemellan, i miljövänliga och hållbara material, som i uppdrag behandlas särskilt och platsspecifikt. Det är viktigt att begravningsplatsen sköts i samklang med platsens höga naturvärden.

Järvafältets Begravningsplats ges identitet utifrån tankesättet att, visst är vi som människor lika och alla skall vi dö, men vi har olika sätt att umgås med döden på. 'Öarna' vill se olika ut, beroende på religion och tradition.

Det bör vara den enskilda personen som formulerar sorgens

mönster och fysiska gestaltning, inte samhällets administration av begravningsplatser. De unika platserna skapar variation i det fysiska uttrycket, men också en lyhördhet för den enskilde besökarens behov.

Begravningsplatser

Alla begravningsenheter är utformade som öar i landskapet. De består alla av ett inhägnat gravområde och ett mindre hus/tak som dels markerar övergången från landskap till begravningsplats, dels fyller en rad enklare funktioner (skydd vid dåligt väder, plats för en stol att ta med till gravplatsen, tillgång till vatten osv.)

Alla begravningsrum föreslås utformas i en kombination av betong och trä. Höjd, bredd och omfång bestäms utifrån de enskilda begravningsenheternas förhållande till landskapet.

Begravningsplatserna kommer att framstå som solitärer i landskapet.

Begravningsplatserna och landskapet

Inom programområdet kommer det att finnas olika typer av gravplatser, vilka utformas efter karaktären hos det omgivande landskapet. Gravplatstyperna utformas mot bakgrund av landskapsanalyser och kartläggning av markförhållanden.

Begravningsplatser och seder

Förslagets utformning med självständiga öar är utgångspunkten när vi skapar en modern begravningsplats. De enskilda enheterna kan utformas för att tillgodose de ceremoniella behoven hos alla seder och traditioner.

Omfång och antal

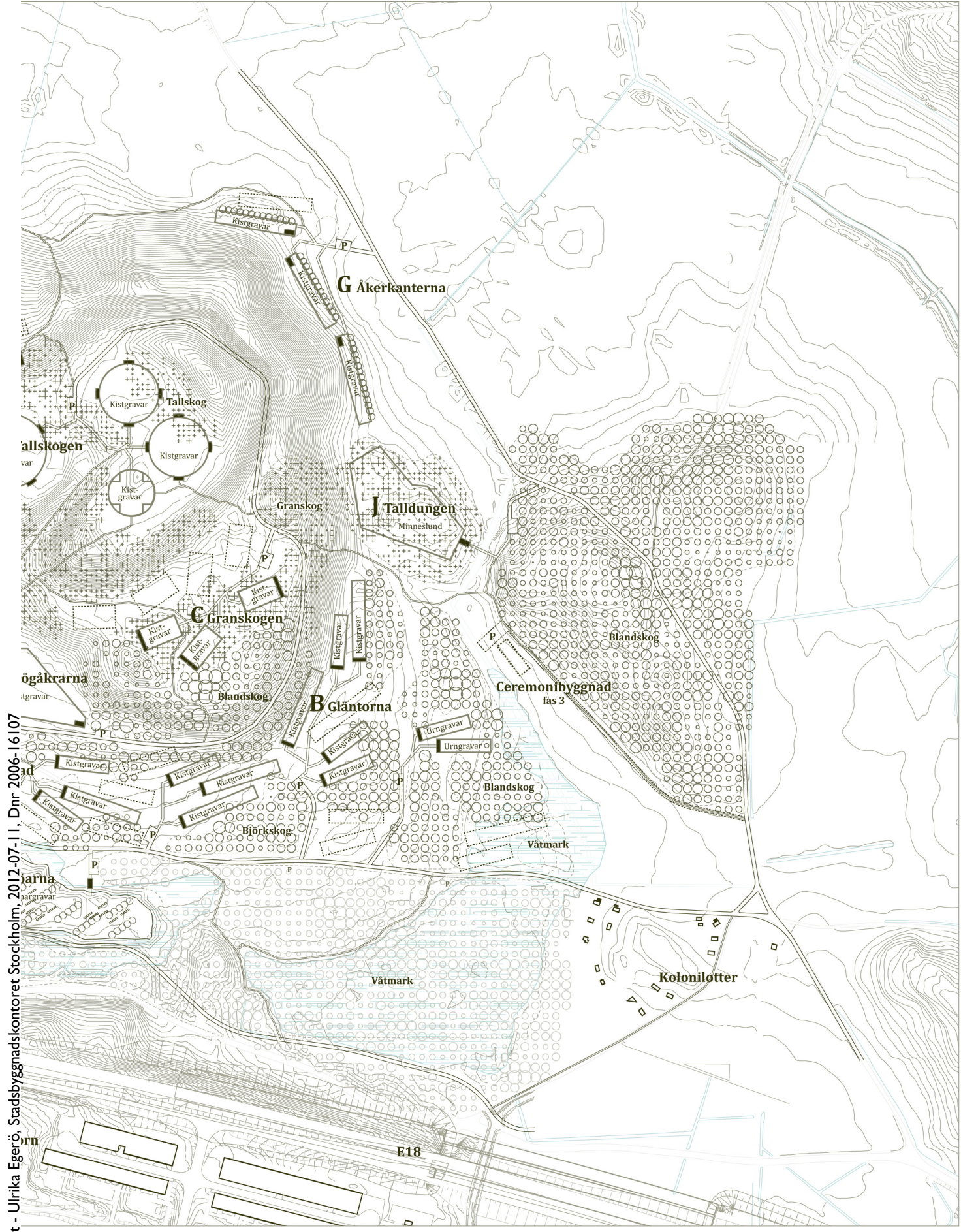
Utbyggnaden av Järva begravningsplats är flexibel i förhållande till etappindelning och utvidgning.

En första etapp föreslås innehålla olika former av gravar. I den första etappen föreslås ca 2 000 kistgravplatser anläggas. Dessutom ska det finnas plats för urngravar, minneslund, askgravplatser och askgravlund och eventuellt andra typer av gravar.

En fullt utbyggd begravningsplats föreslås innehålla plats för ca. 20.000 gravar. Av dessa bör närmare 10 000 kunna utgöras av kistgravar.



Godkänt dokument - Ulrika Egerö, Stadsbyggnadskontoret Stockholm, 2012-07-11, Dnr 2006-16107



Godkänt dokument - Ulrika Egerö, Stadsbyggnadskontoret Stockholm, 2012-07-11, Dnr 2006-16107



Gläntorna

Byggnader*Ceremonibyggnader och servicebyggnad*

I programmet föreslås två ceremonibyggnader och en service- och personalbyggnad (servicebyggnad). Ambitionen är att dessa funktioner integreras i landskapet på samma villkor som begravningsöarna.

Byggnaderna står som självständiga enheter i landskapet. Servicebyggnaden och en ceremonibyggnad är av logistiska skäl placerade lätt åtkomliga, centralt på begravningsplatsen. Plats för ytterligare en framtida ceremonibyggnad är påvisad i programförslaget.

Ceremonibyggnadens placering i landskapet läggs i nära förbindelse med det som i dag är den centrala anslutningsvägen. Placeringen är dessutom central i förhållande till den övergripande infrastrukturen och nära den nuvarande parkeringen som med fördel kan inarbetas. Ceremonibyggnaden har tack vare denna placering optimala användningsmöjligheter för samtliga begravningsöar.

Ceremonibyggnaden är inte tänkt att användas med inriktning på endast en religion eller tradition utan ska komma alla trosinriktningar till nytta.

Byggnaden föreslås ha flexibla rumslösningar, med exempelvis flyttbara väggar och inventarier.

Själva ceremonibyggnaden är i förslaget ca 300 m² och ska förutom ceremonirum även innehålla väntrum, kistmottagning, tvättrum, mm. En eventuell plats/installation för ceremoniell spridning i vatten ska övervägas i det fortsatta programarbetet.

I omedelbar anslutning till ceremonibyggnaden finns ca 20 parkeringsplatser.

Placeringen av ytterligare en ceremonibyggnad på ca 500 m² är också angiven.

Servicebyggnaden är placerad så att den syns från det som i dag är den centrala anslutningsvägen.

Servicebyggnaden syftar till att både tillgodose driftens behov

och till att kunna användas av besökare och anhöriga.

Själva servicebyggnaden och det område som tillhör den är på ca 500 m² och innehåller bland annat personalutrymmen, garage och förråd, upplag för jord o. dyl.

En mindre blomsterkiosk, eventuellt med en trädgård i anslutning ska kunna inrymmas i anslutning till servicebyggnaden.

I anslutning till service- och personalbyggnaderna finns 5–8 parkeringsplatser.

Det finns utrymme för en eventuell utbyggnad av servicebyggnaden.



A Tallskogen

På höjden växer tall. Mitt på toppen placeras större gravlundar mellan de imponerande tallarna. Begravningsplatserna har utsikt över landskapet mellan träden.

Föreslås i huvudsak att innehålla kistgravkvarter.



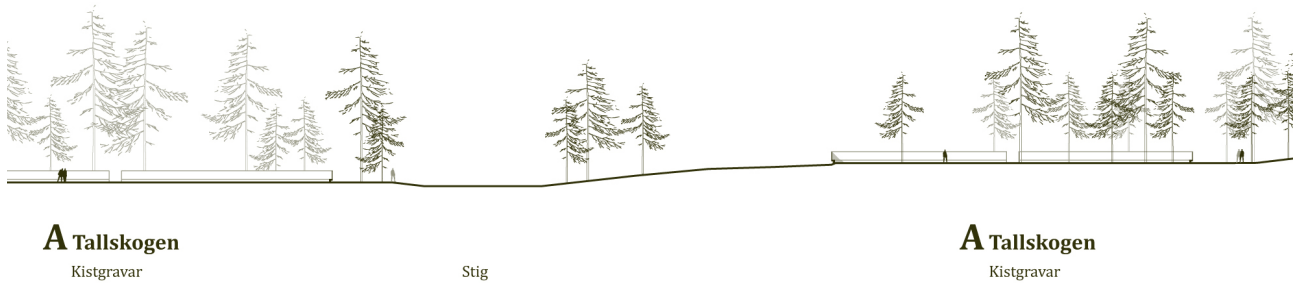
H Slänten

I den nordvästra sluttningen ligger Slänten. Med Granholmstoppen i ryggen blickar man här ut över de öppna fälten i norr. I förgrunden planteras höga smala träd.

I Släntens djup ligger en kistmur.



Planutsnitt 1:1000



Principsektion 1:1000

A Tallskogen
Kistgravar

Stig

A Tallskogen
Kistgravar



C Granskogen

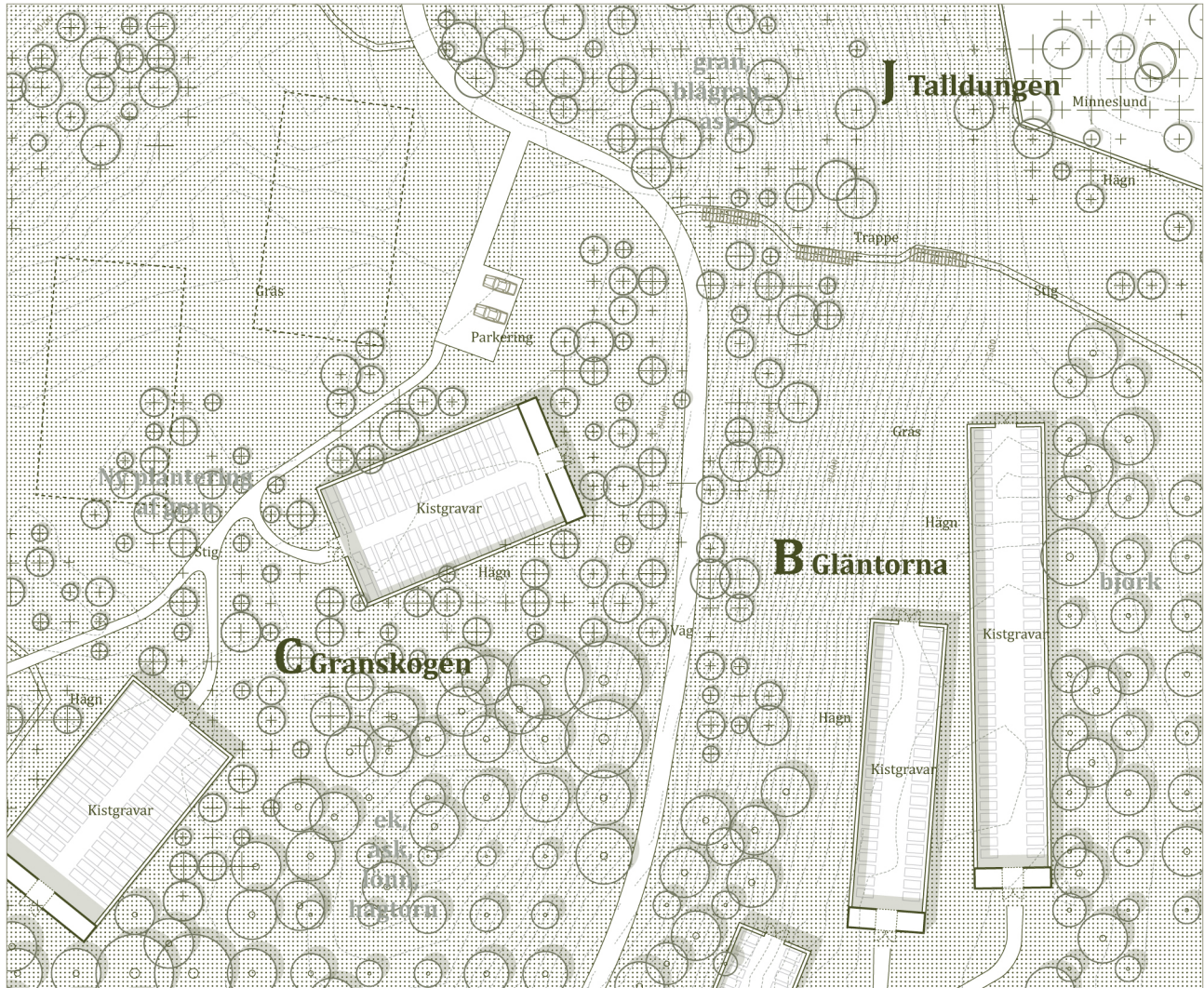
Gravlundar placeras inne i den nordöstrige granskogen, på kanten av branten. Granskogen utvidgas något så att gravplatserna utgör gläntor i granskogen. Gravlundarna inhägnas av höga sidor i trä eller sten, med portar i vardera änden.

Föreslås i huvudsak att innehålla kistgravkvarter.

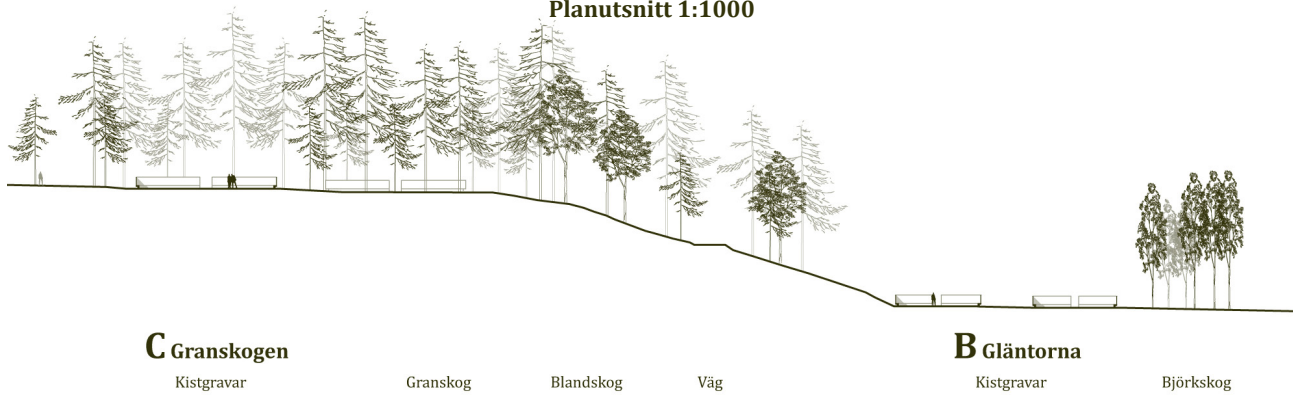


J Talldungen

På en liten höjd i öster ligger Talldungen som är minneslund. Från dungen blickar man ut mot Igelbäckens öppna landskap i norr och den nya våtmarken i sydost.



Planutsnitt 1:1000



Principsektion 1:1000



B Gläntorna

Gläntorna är avlånga begravningslundar som ligger sida vid sida i blandskogens ljusa gläntor. Som skepp mellan skogs"öarna". Varje gravlund är utformad som en sluten enhet med sidor av trä eller sten.

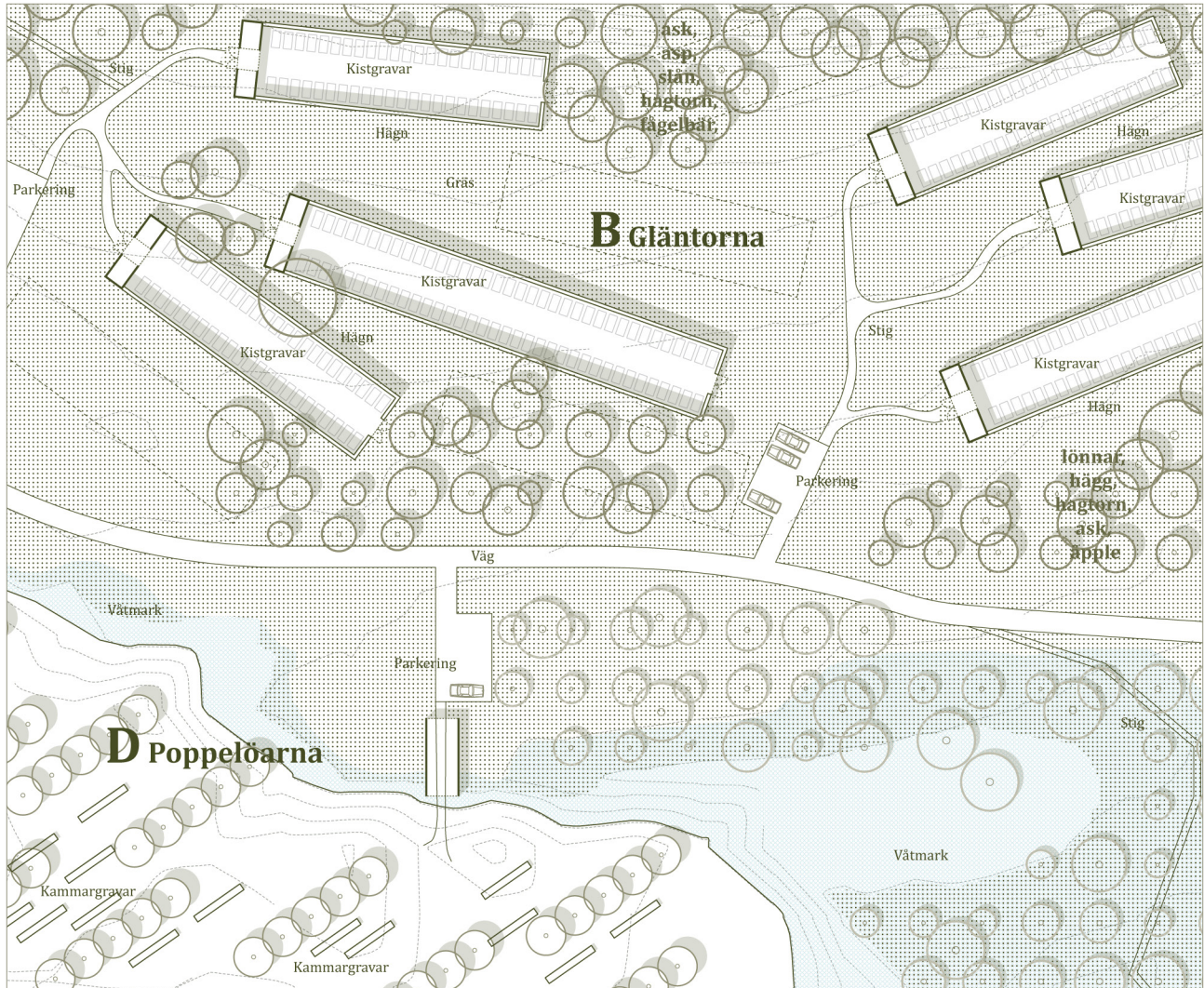
Gläntorna kan innehålla kist-, urn- eller askgravplatser.



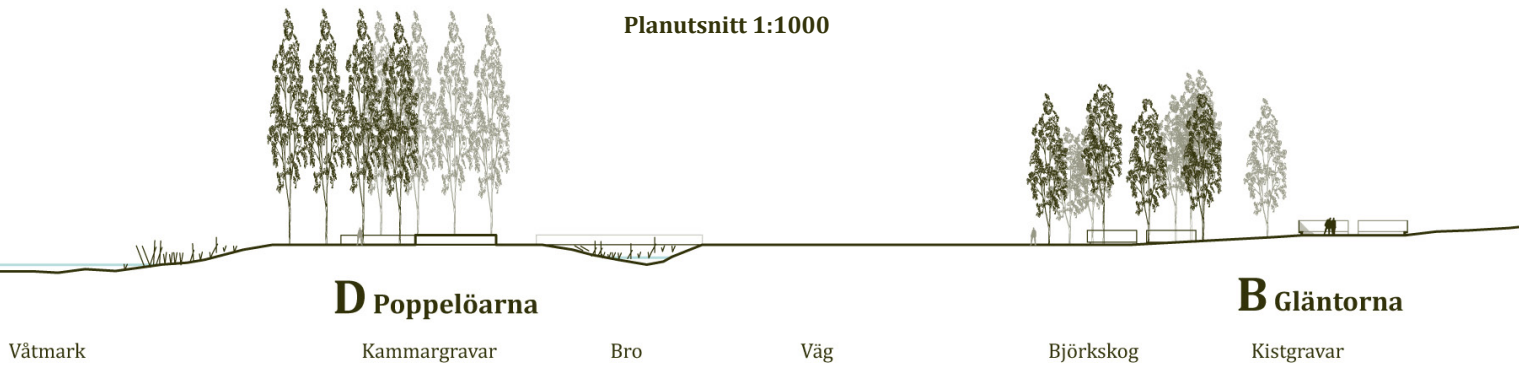
D Poppelöarna

Poppelöarna ligger som gräsklädda platåer i låglandets våtmarker. På öarna planteras höga slanka pelarpopplar och kanterna smyckas av gräs, iris, ängsblommor, mindre träd och buskar.

I Poppelöarna finns kammargravar för kistor och urnor.



Planutsnitt 1:1000



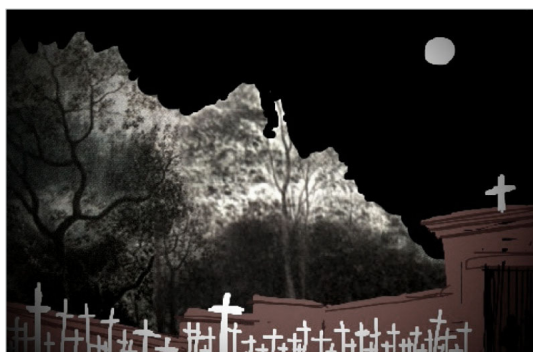
Principsektion 1:1000



G Åkerkanterna

Mot nord dyker åkrarna från Hästa gård upp, som grannar till begravningsområdet. Åkrarna lyfts fram av sin tydliga geometri som kompletteras med lähäckar av höga lövträd som vajar vackert i vinden och avgränsar området.

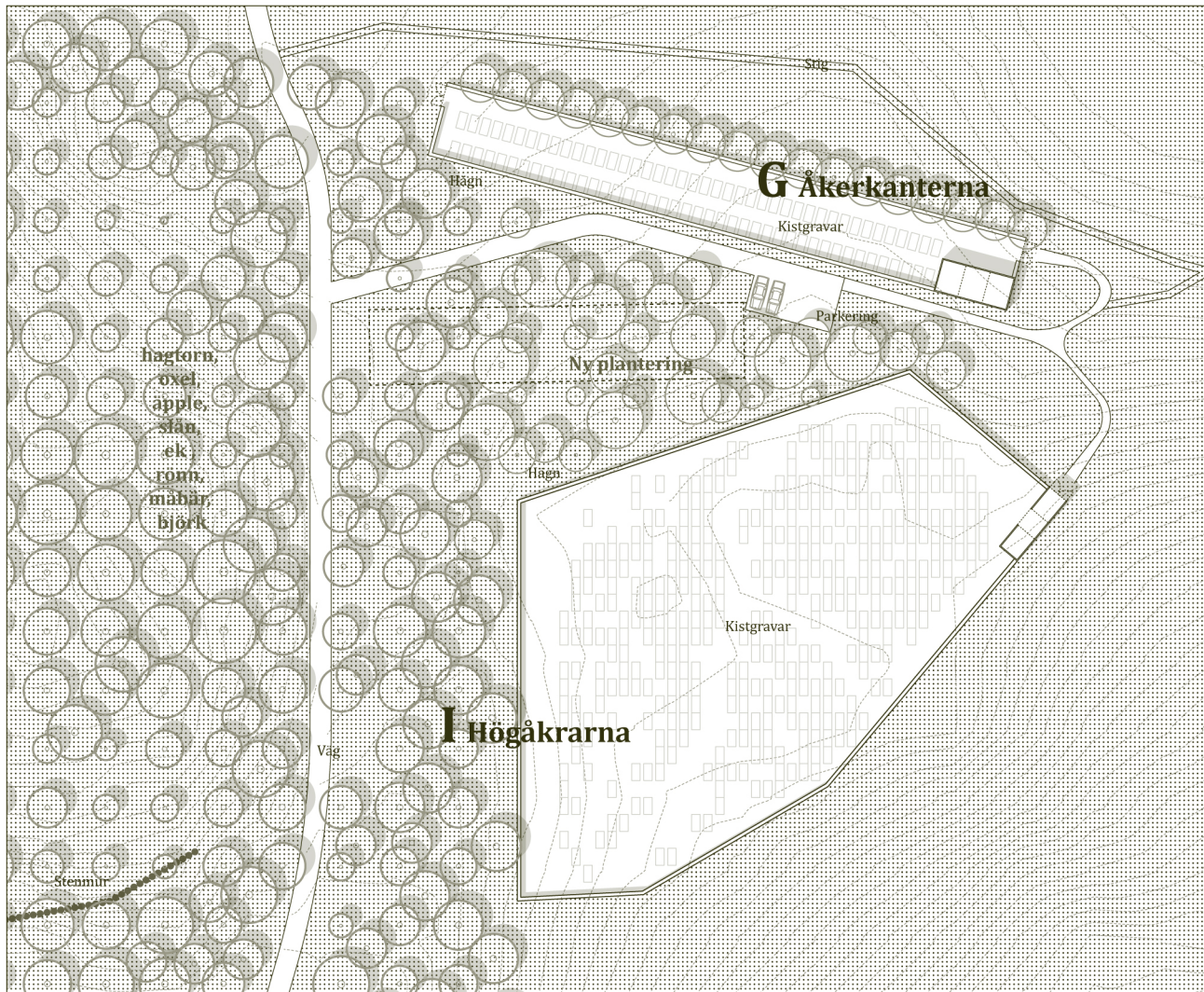
Här finns urngravar och kistgravar.



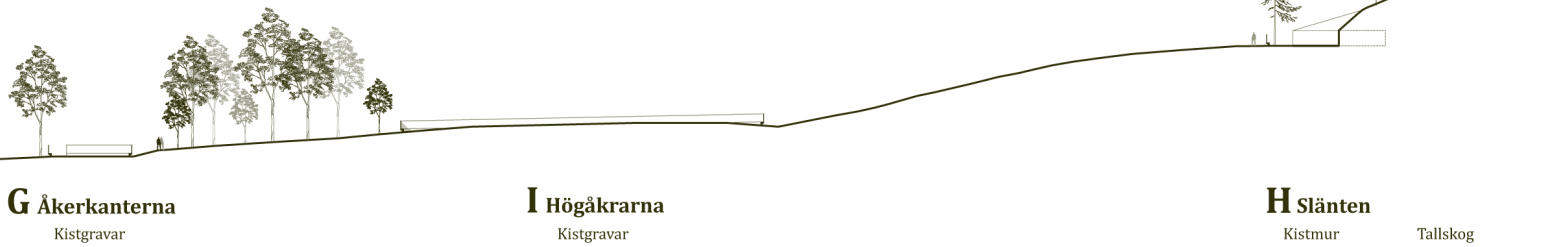
I Högåkrarna

På Granholmstoppens lägsta platåer ligger Högåkrarna som öppna gräsytor vid foten av toppens branta stigningar.

Högåkrarna utnyttjas främst för kistgravar.



Planutsnitt 1:1000



Principsektion 1:1000



F Husen

Mellan ädellövskogen och koloniområdet placeras Husen. Husen står på rad, som förstörade bikupor med skogen som bakgrund. I nära anslutning till Husen anläggs en våtmark.

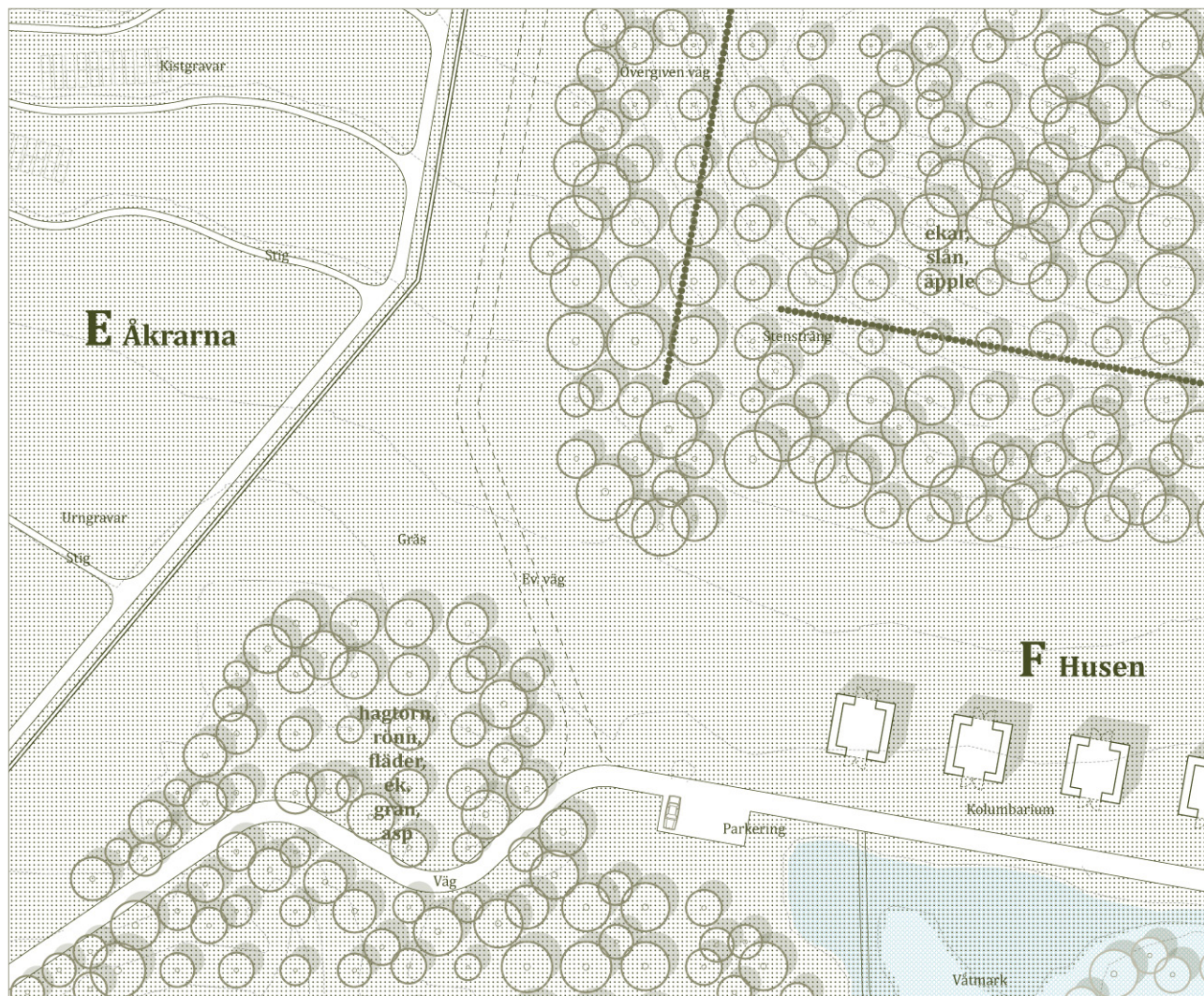
Husen är kolumbarier för urnor.



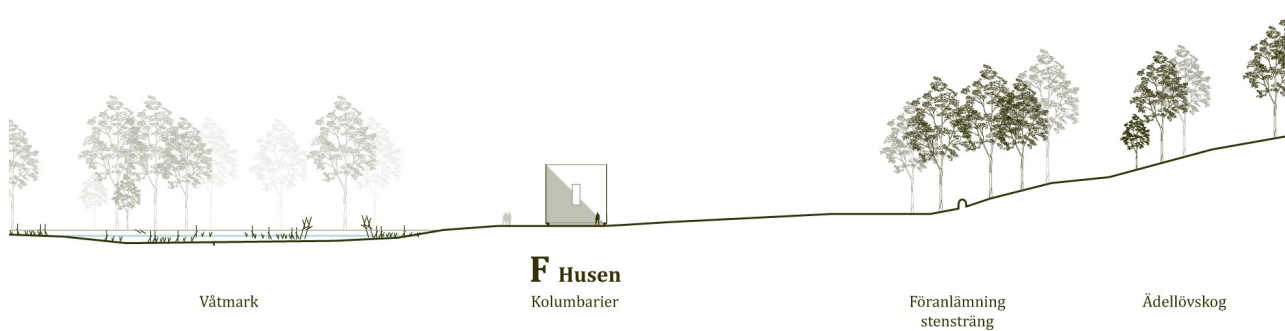
E Åkrarna

Mot väster ligger åkrarna som kantas av ädellövskog och blandad lövskog. Åkrarna har olika karaktär; den öppna gräsbeklädda i norr, fornåkern i mitten och den björkbeströdda i söder med åkerholmar av berg i dagen.

Här finns kist- och urngravar.



Planutsnitt 1:1000



Principsektion 1:1000



Trafikstrukturens hierarki

Trafikstrukturen för Järvafältets begravningsplats utgår från befintlig situation. Förslaget tillgängliggör Granholmstoppen och begravningsplatserna men syftar även till att utveckla tillgängligheten till rekreation och naturområden.

Infrastruktur och tillgänglighet

Den framtida begravningsplatsen ska i den mån det inte utgör för stora ingrepp på kulturlandskapet uppfylla gällande krav för tillgänglighet för personer med funktionshinder enligt Stockholm Stads "Stockholm en stad för alla".

Föreslagets vägnät tar sin utgångspunkt i den nuvarande vägstrukturen.

Programförslaget eftersträvar få tillägg där det krävs förbindelser mellan de nya begravningsplatserna och befintligt vägnät. Infrastrukturen ska även sörja för att områdets rekreativitet behålls och värna om förbindelser som sträcker sig utanför projektområdets gränser.

Omfånget hos de belagda markytorna inom projektområdet ska vara begränsade och utvecklas i en balanserad avvägning av storleken på ingreppet i kulturlandskapet i relation till krav på tillgänglighet och underhåll.

Den infrastrukturella hierarkin:*Den övergripande strukturen.*

Huvudstrukturen, som utöver att skapa tillgänglighet och goda underhållsmöjligheter, sammanlänkar även begravningsplatsen med det omkringliggande landskapet och de funktioner som finns där.

Den nuvarande vägstrukturen används som främsta utgångspunkt. Vissa omläggningar kan behöva göras för att optimera förhållandena för underhållsarbete, tillgänglighet och användningen av områdena lämpade för kistgravar.

En ny väg till Granholmstoppen som tillgodoser alla underhålls- och tillgänglighetskrav föreslås.

Förbindelsestrukturen.

Förbindelserna består av sidovägar och ytor som leder ut till de enskilda begravningsplatserna.

Den rekreativa strukturen.

I förslaget föreslås en rad anslutningsvägar för gångtrafikanter. Dessa utgörs av bland annat redan existerande gångstigar som med små medel kan rustas upp och av trapporna på kullen vid Granholmstoppen, men också av nya förbindelser som ska underlätta rekreativiteterna på och i anslutning till begravningsplatsen.

Parkering

I anslutning till ceremonibygnaden finns plats för ca 20 p-platser. Den befintliga parkeringsplatsen som ligger nära restaurang White House kan omarbetas och användas för detta ändamål.

En personalparkering föreslås i anslutning till servicebyggnaden (ca 5–8 platser).

Som allmän parkering på begravningsområdet föreslås parkeringsfickor längs de primära förbindelsevägarna. Placeringen ska vara i närheten av begravningsenheterna med plats för 3–5 bilar vid varje enhet.

Handikappsplatser föreslås anläggas vid alla begravningsenheter, samt vid ceremonibygnaden och servicebyggnaden.

Vegetation

Befintlig vegetation används som utgångspunkt. Tillägg, förtätning och röjning kommer att genomföras i den mån de rumsliga, kulturlandskapliga och gestaltningssmässiga förhållandena tillåter.

Befintlig vegetation föreslås mätas in för bra beslutsunderlag i det fortsatta planarbetet.

Rekommendationerna i avsnittet "Värdefulla naturområden" i Miljökonsekvensbeskrivningen ska vara vägledande för behandling av vegetationen.

Ny plantering

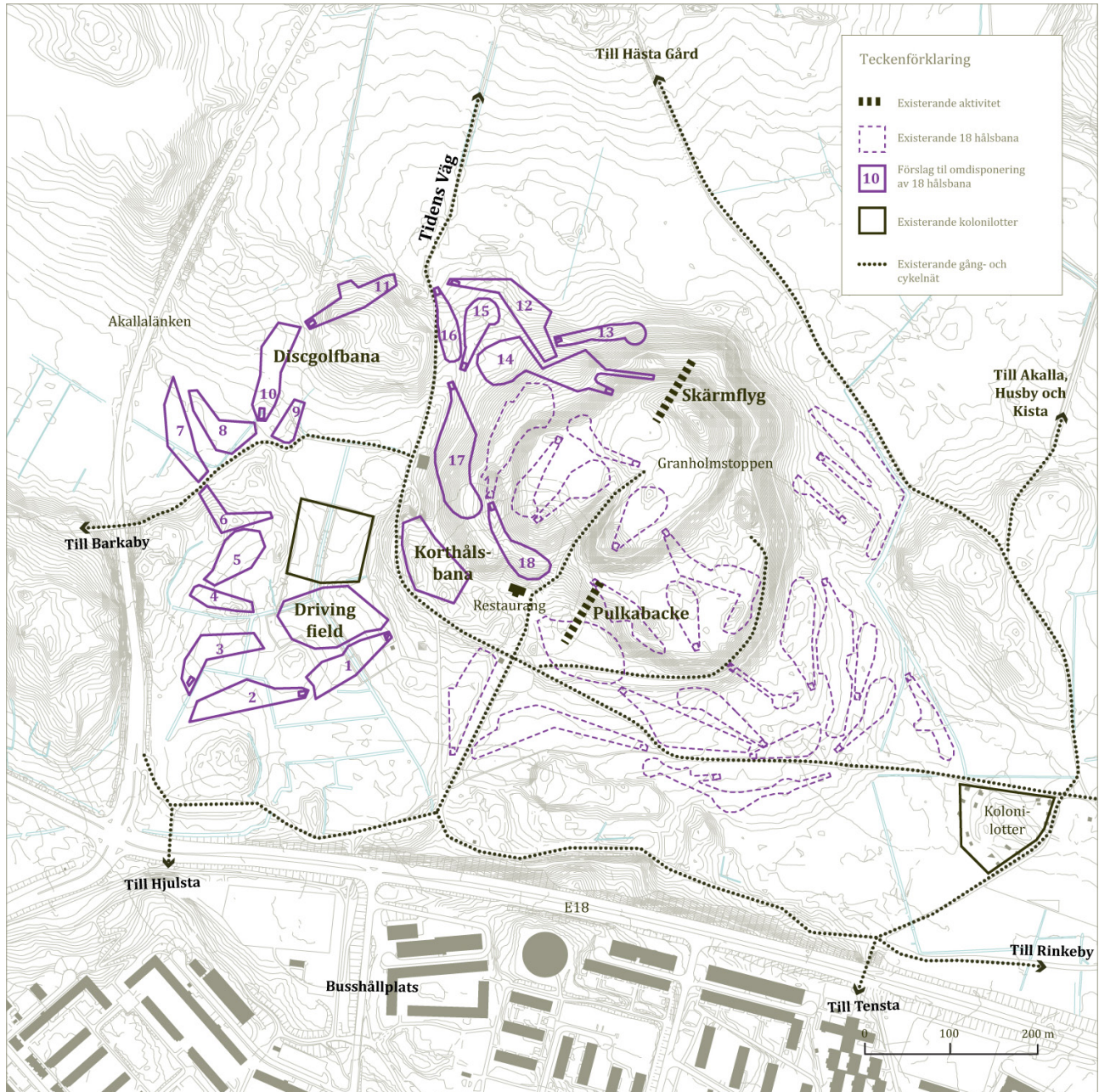
Nyplanteringar föreslås med syfte att förstärka den för platsen övergripande landskapskaraktären enligt beskrivningen i avsnitt "Landskapskaraktär".

Utöver detta kan det vid enskilda begravningsenheter av upplevelsemässiga skäl uppstå behov av trädplantering.

Nya trädplanteringar föreslås närmast Akallälänken.

Våtmarker

De delar av programområdet som idag har våtmarkskaraktär och höga grundvattennivåer föreslås förstärkas med öppna vattenspeglar och våtmarksväxtlighet. Detta ger, förutom estetiska kvaliteter, möjlighet till att förstärka områdets biologiska mångfald och på ett naturligt sätt ta hand om yt- och



Järvafältets rekreativa landskap

I utbyggnadsskedet kommer framför allt discgolfanläggningen beröras. I programarbetet har ett förslag tagits fram över hur anläggningen (en 18-hålsbana enligt gällande avtal) skulle kunna inrymmas i programområdet under den första utbyggnadsetappen.

dränvatten i området.

Begravningsplatsen och rekreativa värden

Området definieras först och främst som begravningsplats. De arkitektoniska huvuddragen, med gravplatser som är fördelade i olika sektioner, gör det dock möjligt att använda området även till annat.

Begravningsplatsen har en otraditionell utformning som inte stängs in hela området och tar all mark i anspråk till begravningsändamål. Istället är gravkvarteren samlade i "öar" med en sammanhållen karaktär. Denna struktur tillåter att eksisterande upplevelsevärden (angivet ovan i avsnittet "Rekreation- och upplevelsevärden") och nya rekreativa funktioner kan förekomma i mellanrummen mellan begravningsöarna utan att det riskerar att störa besökare till gravkvarteren.

Rekreativfunktioner som kan upplevas störande skall inte ske inom eller i direkt anslutning till dessa begravningsöar. Inom dessa områden gäller lokala ordningsföreskrifter för begravningsplatser.

Omdisposition av befintliga anläggningar

I utbyggnadsskedet kommer framför allt discgolfanläggningen beröras. I programarbetet har ett förslag tagits fram över hur anläggningen (en 18-hålsbana enligt gällande avtal) skulle kunna inrymmas i programområdet under den första utbyggnadsetappen.

Detta påverkar då i ett tidigt skede de områden som Hästa gård idag använder för framförallt bete. Hästa gårds gödselanläggning måste i så fall också flyttas. På lång sikt påverkas dessa anläggningar i alla fall av utbyggnaden av begravningsplatsen.

Ny betesmark kan tillskapas mellan begravningsöarna.

Övriga byggnader som restaurangbyggnaden White House och Fortums pumpstation påverkas inte av utbyggnaden av begravningsplatsen.

Belysning och möblering

Belysning

Belysningen föreslås koncentreras kring de primära förbindelsevägarna och begravningsplatserna. Belysningen i området kan användas för att förstärka de arkitektoniska

elementen på landskapets villkor. Den ska skapa stämning och samtidigt ge ökad tillgänglighet och trygghet.

Belysningens omfattning på projektområdet föreslås vara begränsad.

Nya armaturer, moderna ljuskällor och modern teknik kommer att användas, vilket minskar energiåtgången utan att göra avkall på ljusets välkomnande egenskaper.

Möblering

Fast utrustning för utomhusbruk föreslås vara samlad kring begravningsplatserna, ceremonibyggnaden och servicebyggnaden samt längs med vägarna mellan områdena. Möbleringen ska passas in i landskapet som helhet och forma enskilda delar av landskapet utan att hindra tillgängligheten eller möjligheterna till underhåll.

Ett möbleringsprogram särskilt för Järva begravningsplats - Öarna föreslås för att slå vakt om platsens karaktär och identitet.

Miljöutmaningar

Hållbara lösningar vad gäller sociala, ekonomiska och tekniska faktorer ska integreras i projekteringen och utförandet av Järvafältets begravningsplats.

Att bibehålla nuvarande möjlighet till rekreation, ha lokalt omhändertagande av dagvatten och dränvatten, ha extensiv skötsel av grönytor med exempelvis betesdjur är exempel på hur hållbara lösningar som kan infogas i programförslaget.

Miljömässiga hänsynstaganden ska även tas i genomförandefasen. Det kan då handla om hur byggavfallet hanteras, energibesparande åtgärder och hur buller kan reduceras för närliggande områden.

Parallellt med programarbetet är programmets miljökonsekvenser beskrivits (bilaga 2). Framtida gestaltning måste göras i samklang med de miljömässiga villkor som beskrivs här.

Förutsättningar för framtida skötsel och underhåll

Under gestaltungs- och projekteringsförloppet kommer skötsel och underhåll att vara faktorer som avvägs mot val av såväl konstruktionslösningar och gestaltungsprinciper.

Förslaget innehåller två olika skötselnivåer. Inom gravkvarteren föreslås för en begravningsplats normalt skötselintensiva ytor. Mellan dessa kvarter föreslås



Järvafältets utbyggnadsplan

Järvafältets begravningsplats föreslås anläggas i tre etaper:

Etapp 1

Merparten av begravningsrum anläggs samt ceremoni- och servicebyggnad. En uppgradering av befintlig trafikstruktur och stigar.

Etapp 2

En utbyggnad av begravningsrummen i väst (Åkrarna) och nordost (Åkerkantarna)

Etapp 3

En förtätningsstrategi i existerande begravningsrum och med en ceremonibygnad i ost.

skötsextensiva ytor med exempelvis fårbeta, förslagsvis får i lösdrift med herde så att inte områden behöver stängslas och ytterligare hindra tillgängligheten in i området.

Utbyggnadsstrategier

Utbyggnaden av begravningsplatsen föreslås ske etappvis. Den första etappen bör innehålla ett stort antal gravskick och gravmönster för att kunna tillmötesgå en mångfald av seder och trosinriktningar. Det är också angeläget att det, förutom en servicebyggnad, även byggs en ceremonibyggnad i en första etapp för att kunna erbjuda så god service som möjligt till anhöriga och begravningsgäster.

Behovet av kistgravar och platsens geotekniska förutsättningar styr i hög grad lokaliseringen av gravkvarteren. Det finns anledning att anta att ca hälften av gravområdena ska kunna innehålla kistgravar.

Första etappen är också beroende av vad som sker i anslutning och i närheten av programområdet. Den föreslagna byggnationen av Förbifart Stockholm, flyttningen av Akallälänken och eventuellt byggandet av Stockholmsporten kommer under lång tid påverka programområdets västra delar. Därför föreslås en första etapp etableras i områdets östra del. Behovet av att tidigt etablera möjligheter för en mångfald av gravskick är också vägledande för att välja den östra delen i ett första utbyggnadsskede.

I senare etapper av utbyggnaden bör det finnas bättre möjligheter att identifiera vilka grupper som har de största behoven och vad som då efterfrågas. Erfarenheter visar också att begravningsstraditioner ändras över tid och det är inte alls säkert att behovet av kistgravar är lika stort i framtiden. Eventuell utveckling av nya begängelseskick kan också ändra efterfrågan på gravskick och gravmönster i framtiden.

Areal

Det samlade programområdet (slutlig avgränsning ännu ej fastslagen) utgörs av ca 50 ha. Av dessa föreslås ca 10 ha utgöras av gravmark. Den första utbyggnadsetappen föreslås omfatta totalt ca 5 ha och en andra etapp omfattar ytterligare ca 5 ha gravmark.

Bebyggelse vid en första etapp beräknas till ca 800 m² och en senare etapp till ca 500 m².

En förtätningsstrategi med en ev. tredje etapp kan öka den samlade gravmarken med ytterligare ca 1,5 ha.

Markmodulering och masshantering

Målsättningen är att i möjligaste mån undvika stora förändringar i markförhållandena.

För att kunna tillgodse kraven på tillgänglighet föreslås mindre förändringar i topografin.

I anslutning till begravningsplatserna kommer marken att harpas, dvs grävas igenom och större block och annat olämpligt innehåll sorteras ut. Det är osäkert om jordvolymen behöver gå i deponi eller kan återanvändas. Frågan är under fortsatt utredning. Masshanteringen och eventuella jorddepåerna bör samordnas med byggnadslogistiken, byggplats-schemat och eventuellt med övrig byggaktivitet på området. Det bör undersökas om en permanent jorddepå kan komma till användning lokalt, t.ex. vid uppbyggnaden av Poppelöarna i projektområdets södra del.

Byggplatslogistik

Under byggperioden ska hänsyn till områdets rekreativvärden tas för att säkerställa att de kan bevaras även i framtiden. Det kan exempelvis göras genom att dela in byggplatsinräknaderna i flera mindre områden i stället för att inhägnat hela området.



Tallskogen

MEDVERKANDE

Programmet har tagits fram av

Stockholms stads kyrkogårdsförvaltning
Karin Söderling, projektledare

Stadsbyggnadskontoret
Ulrika Egerö, projektledare

Generalkonsult
Arkitekt Kristine Jensens Tegnestue APS

Kristine Jensen, projektägare, ansvarig arkitekt
Elin Samuelsson, handläggande arkitekt
Line Krath, medverkande arkitekt
Signe Winther Beilman, medverkande arkitekt
Anna Rämert, medverkande arkitekt

Underkonsult
Poul Ingemann, byggnadsarkitekt

Konsultgrupper

Sweco Environment AB
Genom Anna Lundgren (hydrologi)
Jonas Thorelius (geologi)
Anna Petterson Skog (markteknik)

WRS, water resistant group, (hydrologi och geoteknik)
Genom Daniel Stråe (hydrologi)
Göran Hansson, Grundvattengruppen (grundvatten)

Ekologigruppen AB
Genom Anna Maria Larsson (miljökonsekvenser)
och Åsa Eriksson (biotop)

Kulturmiljövård Mälardalen (kulturmiljö)
Genom Barbro Århem, Stockholms stadsmuseum

Styrgrupp

Kyrkogårdsförvaltningen
Mats Larsson, förvaltningschef
Pär Westin, avdelningschef begravning och service
Karin Söderling, projektledare

Referenspersoner

Stadsbyggnadsfrågor
Per Kallstenius, stadsarkitekt, stadsbyggnadskontoret
Per Söderberg, vice stadsarkitekt, stadsbyggnadskontoret

Exploateringsfrågor
Jonas Norberg, Exploateringskontoret
Anna Savås, Exploateringskontoret

Parkfrågor och reservatsfrågor
Bodil Hammarberg, trafikkontoret
Ulf Lindahl, trafikkontoret

Anläggning begravningsplatser
Nicklas Edell, kyrkogårdsförvaltningen
Roland Palm, kyrkogårdsförvaltningen
Mats Lindqvist kyrkogårdsförvaltningen

Miljöfrågor
Christina Wikberger, miljöförvaltningen
Gunilla Hjort, miljöförvaltningen

Kulturmiljö
Barbro Århem, Stockholms stadsmuseum

Trafik
Rolf Gäfvert, trafikkontoret

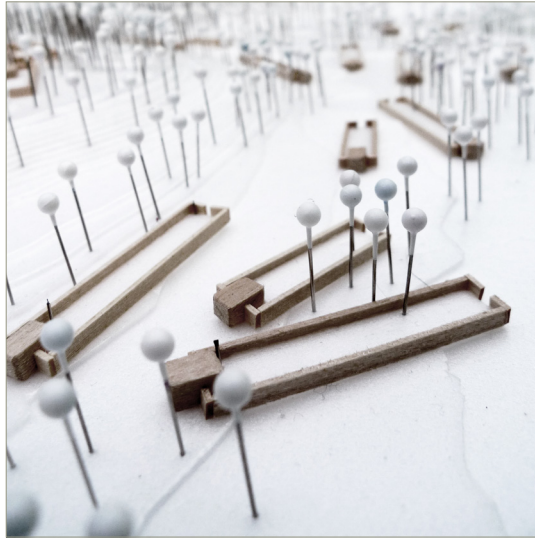
Övriga referensgrupper

Intern referensgrupp, Kyrkogårdsförvaltningen, Stockholm stad

Interreligiös referensgrupp

Medborgardialog

ÅsaClara Örn,
kyrkogårdsförvaltningen, utställningssamordnare
Linda Teng, arkitekt
Mikael Johansson, landskapsarkitekt
Stefan Petersson, KTH, Tensta arkitekturskola
Gregor Wroblewski, Tensta träff
Stadsdelsförvaltningarna Spånga-Tensta och Rinkeby-Kista
Magnus Andersson, projektledare Järvalyftet



Modellbild av tävlingsförslaget, Öarna 2010